

PROJEKT KONSERWATORSKI

Zadanie	Prace konserwatorskie renowacji 3 szt. drzwi wejściowych do sali auli oraz boazerii drewnianej auli w budynku Zespołu Szkół Ogólnokształcących nr 1 w Chełmnie
Datowanie	1864 r.
Miejsce przechowywania	Budynek Zespołu Szkół Ogólnokształcących nr 1 w Chełmnie, ul. Dominikańska 35, 86-200 Chełmno
Nr rejestru zabytków	A/1341 z dnia 12 grudnia 2007
Inwestor	Powiat Chełmiński ul. Kolejowa 1 86-200 Chełmno
Opracowanie	Mgr Łukasz Kryś nr uprawnień 1400/106962/2006 ul. Żółkiewskiego 30B/55, 87-100 Toruń
Data opracowania	Marzec 2024

Zawartość opracowania

Zawartość opracowania.....	2
Podstawa opracowania.....	3
Wstęp.....	3
Cel prac konserwatorskich.....	4
Opis obiektu.....	5
Stan zachowania.....	6
Postępowanie konserwatorskie.....	7
Program prac konserwatorskich.....	13
Uwagi końcowe.....	15
Proponowane materiały.....	16
Dokumentacja badawcza.....	17
Dokumentacja fotograficzna.....	19
Dokumentacja rysunkowa.....	45

Podstawa opracowania

- Oględziny drzwi oraz boazerii auli
- Dokumentacja fotograficzna
- Badania stanu zachowania
- Badania stratygraficzne boazerii
- Badania mikroskopowe drewna drzwi oraz boazerii
- Fotografie archiwalne
- Opracowanie *Projekt konserwatorski dla auli gimnazjum I LO im .Tadeusza Kościuszki w Chełmnie* [opr. M. Rudy, R. Szewczyk, D. Dombek]

Wstęp

Niniejsze opracowanie obejmuje projekt konserwatorski dla drewnianego wyposażenia auli znajdującej się w głównym budynku Zespołu Szkół Ogólnokształcących nr 1 w Chełmnie przy ulicy Dominikańskiej 35. Składa się ono z trzech neogotyckich drzwi oraz boazerii opasającej wnętrze. Uwzględniając wyniki badań historycznych i materiałoznawczych, stanu zachowania obiektu oraz badań stratygraficznych opracowano postępowanie konserwatorskie dla uratowania drewnianej substancji zabytkowej. Głównym problemem dotyczącym omawianego zabytku jest przemalowanie całej powierzchni: kryjącą farbą olejną – dotyczy do boazerii i małych drzwi; lakierami – drzwi głównych i bocznych wraz z rozbudowanymi ościeżami. Na obiekcie występują duże zniszczenia mechaniczne elementów snycerskich, braki pojedynczych profilowanych listew, odspojenia i wybrzuszenia forniru oraz spękania płycin. Zniszczenia te wynikają ze zmian wilgotności i temperatury w pomieszczeniu podczas sezonu grzewczego. W drzwiach głównych na postumentach od strony auli brak dwóch figur pełnoplastycznych.

Rys historyczny

W roku 1832 Fryderyk Wilhelm na prośbę biskupa zgodził się na utworzenie gimnazjum katolickiego w Chełmnie. Prace ruszyły szybko i cztery lata później budynek już stał. Uroczyste otwarcie Królewskiego Katolickiego Gimnazjum, zwanego powszechnie Gimnazjum Chełmińskim, nastąpiło 3 sierpnia 1837 roku. Od początku była to najbardziej spolonizowana szkoła na Pomorzu. Dyrektorem placówki został doktor Wojciech Łożyński, który sprawował tę funkcję przez 38 lat. To pod jego kierunkiem szkoła zaczęła się dynamicznie rozwijać i bardzo szybko okazało się, że wybudowany budynek nie wystarcza dla liczby uczniów kształcących się w niej, których w roku szkolnym 1864/65 było 543. Chęć wybudowania nowego budynku gimnazjum lub powiększenia starego w związku z pojawiającymi się problemami pomieszczenia większej rzeszy gimnazjalistów zaczęła pojawiać się już koło roku 1851, kiedy to uroczystości szkolne obchodzono w ciasnej sali, zwanej aulą, która nie była w stanie pomieścić wszystkich uczniów uczęszczających do placówki.

Dzięki staraniom dyrektora Łożyńskiego wybudowano zespół budynków przy ul. Dominikańskiej. Przygotowania do inwestycji zaczęły się w latach sześćdziesiątych

XIX wieku od wykupienia gruntów przy opuszczonym placu poddominikańskim. Na potrzeby szkoły zaadaptowano również pobliski opuszczony przez franciszkanów kościół świętych Jakuba i Mikołaja, który w 1868 r. poświęcono jako kościół szkolny.

Zaprojektowano budynek neogotycki na planie prostokąta, który dłuższym bokiem ustawiony został do ulicy. Składał się on z dwóch przenikających się prostopadłościanów: wydłużonego, piętnastoosiowego dwupiętrowego korpusu, mieszczącego sale szkolne i umieszczonego na jego osi, trzypiętrowego trójosiowego ryzalitu, mieszczącego wejście i klatkę schodową. Bogate opracowanie zyskała fasada ryzalitu głównego, od strony ul. Dominikańskiej. W środkowej osi na parterze znajduje się główny portal wejściowy, który składa się z prostokątnego obramowania, z wpisanym weń, trójjuskowym, profilowanym ostrołukiem. Najwyższe kondygnacje tego ryzalitu zajmuje dwukondygnacyjna aula, której trzy wysokie ostrołukowe okna wypełnione są kamiennymi laskowaniami i maswerkami geometrycznymi.

Oficjalne przeniesienie szkoły ze starego budynku do nowego nastąpiło 10 lipca 1866 roku. Wtedy to nastąpił dalszy rozwój szkoły oraz zwiększanie ilości uczniów. Do gimnazjum zaczęła uczęszczać młodzież nie tylko z Chełmna.

Z okazji uczczenia 150 lecia Gimnazjum Chełmińskiego w latach 1985-1988 przeprowadzono generalny remont budynku. Wymieniono stare spróchniałe stropy, dokonano przeróbek niektórych pomieszczeń, przesunięto ściany i dostosowano je do nowych celów, odgrzybiono budynek. Na wszystkich kondygnacjach założono sanitariaty i przeprowadzono połączenie wodno-kanalizacyjne. Założono nową instalację centralnego ogrzewania oraz instalację elektryczną. Oświetlenie świetlówkowe w auli zastąpiono pięknymi żyrandolami. We wszystkich pomieszczeniach przełożono lub całkowicie wymieniono parkiet.

Prawdopodobnie w tym czasie rozebrano w auli kolumny dwunastoboczne wraz z konsolami na centralnej ścianie oraz zdemontowano katedrę i piec neogotycki stanowiące pierwotny wystrój auli – obecnie zaginione.

Cel prac konserwatorskich

Z uwagi na generalny remont, który odbył się w latach 1985-1988, podczas którego nastąpiły trwałe i nieodwracalne przeróbki wyposażenia auli (likwidacja katedry na zachodniej ścianie, usunięcie pieca kaflowego, wykonanie nowego podestu, przekucie nowego otworu drzwiowego prowadzącego z sali obok na podest, zmiana parkietu) należy mieć na uwadze, że aula ta nie odzyska już swojego oryginalnego charakteru i wyglądu. W poprzednich latach wykonano prace konserwatorskie przy ścianach auli. Odtworzono wówczas pierwotną kolorystykę ścian, wymalowano geometryczne wzory wykonane techniką szablonową, odtworzono wystój sztukatorski na suficie. Dopełnieniem tych działań będą prace konserwatorsko-restauratorskie przy drewnianych elementach wyposażenia auli – drewnianych trzech parach drzwi oraz boazerii otaczającej aulę.

Celem planowanych prac jest konserwacja zachowanej boazerii z odsłonięciem oryginalnych warstw mazerunku; oczyszczenie drzwi z wtórnych powłok malarskich i lakierniczych; wykonanie brakujących elementów snycerskich oraz wyrzeźbienie kopii dwóch, drewnianych figur personifikacji *Umiarowania* i *Roztropności*.

Opis obiektu

Drzwi główne

Najbardziej reprezentacyjną częścią auli są dwuskrzydłowe, płycinowe drzwi główne zakończone ostrołukowo, osadzone w obustronnej oprawie architektonicznej w stylu neogotyckim z czterema rzeźbami (po dwie na stronę ościeży) umiejscowionymi w niszach (obecnie dwie zaginione), znajdujące się na południowej ścianie auli [Fotografia 1]. Posiadają one bardzo rozbudowaną formę rzeźbiarsko-architektoniczną. Dwudzielne skrzydła drzwiowe wykonane są z sosnowego drewna fornirowanego okleiną dębową. Każde skrzydło podzielone niesymetrycznie trzema płycinami wypełnionymi drewnianym biforalnym laskowaniem zakończonym łukiem równobocznym wykończonym symetrycznym rybem pęcherzem. Ościeżnica w formie rozczłonkowanego portalu, rozglifowana po bokach, nad nadprożem przechodząca w ośli grzbiet, zwieńczony dużym kwiatonem [Fotografia 3]. Boki ościeżnicy flankują prostokątne kolumny, wypełnione kasetonami z gotyckim laskowaniem, przechodzące we wnękę, zamkniętą baldachimem, w której posadowione są figury. Całość zakończona wysoką sterczyną z pinaklem zamkniętym kwiatonem. Na krawędziach sterczyn i oślego łuku wieńce czołganek. W przestrzeni pod baldachimem pełnoplastyczne postaci czterech cnót kardynalnych: *Sprawiedliwość*, *Męstwo*, *Roztropność*, *Umiarkowanie* [Fotografia 14, Fotografia 15]. Między zewnętrzną krawędzią łuku ościeżnicy a pinaklami rodzaj ażurowej attyki w formie obróconego symetrycznego rybiego pęcherza zwieńczonego koroną z motywem promieniście rozchodzących się trzech lilijek [Fotografia 10].

Drzwi boczne

W środkowej części ściany wschodniej znajdują się drzwi boczne [Fotografia 18]. Są one dwuskrzydłowe, ramowo-płycino, wykonane są z sosnowego drewna fornirowanego okleiną dębową. Osadzone są w wąskiej ościeżnicy w postaci profilowanej listwy, zwieńczoną rozbudowanym gzymsem. Dekorację skrzydeł stanowią trzy płyciny, opasane głęboko profilowanymi listwami. Środkowa jest trzykrotnie większa od górnej i dolnej płyciny. Na płycinach dekoracja z listewek ułożonych w kształcie kwadratu obróconego o 45 stopni, z listewkami wychodzącymi z narożników w kierunku krawędzi płyciny [Fotografia 19]. Przy krawędzi skrzydła, w części rozwieranej wąski słupek o przekroju trapezu, posiadający lekko podkreśloną bazę oraz kapitel o ubogiej formie architektonicznej. Nadproże od strony auli posiada dekorowaną płycinę zwieńczoną wieloprofilowym rozszerzającym się gzymsem. Płycina nadproża dekorowana małymi, wpisanymi w obrys obróconymi kwadratami, we wnętrzu których umieszczono wypukłe guziki. Od strony zewnętrznej drzwi nie posiadają nadproża, spowodowane jest to niższym sklepieniem pomieszczenia sąsiadującego z aulą. Drzwi nie posiadają szyldu oraz klamki. Skrzydła osadzone na prostych, wysokich zawiasach.

Drzwi małe

Po prawej stronie ściany zachodniej znajdują się małe drzwi prowadzące na podest [Fotografia 26]. Są to drzwi jednoskrzydłowe, ramowo-płycinowe, wykonane z drewna sosnowego. Osadzone są we wtórnym otworze drzwiowym wykonanym podczas prac remontowych w latach osiemdziesiątych. Drzwi te pochodzą z czasu wybudowania szkoły, zostały przełożone z innego pomieszczenia. Dekorację skrzydła stanowi sześć płycin opasanych wysoką profilowaną listwą z wpisanymi w kwadrat równoramiennymi

czteroliściami. Płyciny rozmieszczone są symetrycznie względem pionu skrzydła. Środkowe płyciny są prostokątne, dwukrotnie większe od górnych i dolnych – kwadratowych.

Boazeria

Cała aula otoczona jest drewnianą boazerią ramowo-płycinową zwieńczoną szeroką, profilowaną listwą. Wykonana jest z mazerowanego drewna sosnowego. W boazerii można wyróżnić dwa rodzaje płycin, które powtarzają się modułowo. Płyciny dekorowane są profilowanymi listwami nawiązującymi do gotyckiego laskowania. Na ścianach powtarza się moduł z prostokątnej płyciny z wpisanim u góry, rozchodzącym się ku krawędziom, gotyckim łukiem [Fotografia 29]. Na pilastrach znajduje się biforium zakończone ostrymi łukami przechodzącymi u podstawy w noski [Fotografia 30].

Stan zachowania

W opracowaniu *Projekt konserwatorski dla auli gimnazjum I LO im. Tadeusza Kościuszki w Chełmnie* przedstawiono wyniki badań mikroklimatu auli. Badania prowadzono od drugiej połowy kwietnia do połowy lipca 2010 roku przy pomocy termohigrografu. Wykazały znaczne różnice wilgotności względnej w pomieszczeniu, towarzyszące podwyższeniu temperatury powietrza o kilka stopni Celsjusza. Takie niekorzystne zjawisko ma związek z brakiem prawidłowej cyrkulacji powietrza i wentylacji pomieszczenia podczas przebywania większej ilości osób w auli.

Duże wahania wilgotnościowe, związane z niekontrolowanym systemem grzewczym w pomieszczeniu oraz okresowym przebywaniem w niej dużej ilości osób, mają niekorzystny wpływ na elementy drewniane (boazeria, drzwi i ich elementy zdobnicze), objawiający się pękaniem płycin drzwiowych, odspajaniem i pękaniem forniru na sosnowej ramie, a także deformacją elementów boazerii.

Drewniane elementy zachowanej stolarki w momencie uruchomienia współcześnie zamontowanego ogrzewania, narażone są na duże wahania temperaturowo-wilgotnościowe. Zmiany wilgotności i temperatury powodują wzmożoną pracę elementów drewnianych. Zaobserwować to można na płycinach, na których pojawiają się liczne pęknięcia powierzchni. Niekontrolowany proces grzewczy spowodował rozsychanie się elementów drewnianych, wskutek czego narażone są one na uszkodzenia mechaniczne. Elementy okleinowane posiadają liczne odspojenia oraz ubytki powierzchni. Brakuje elementów drewnianych wystroju stolarki drewnianej. Niektóre fragmenty obiektu zostały uszkodzone mechanicznie i zastąpione innym materiałem podczas nieumiejętnych napraw. Powierzchnia stolarki była pierwotnie pokryta werniksem, który przesycił strukturę drewna dębowego, zachowując czytelność jego usłojenia i delikatnie pogłębiając jego tonację. Obecnie na całej powierzchni drewna widzimy grubą warstwę mocno błyszczącego lakieru powierzchniowego, nadającego sztuczny, plastikowy charakter, temu szlachetnemu materiałowi rzeźbiarskiemu.

Drzwi główne

Poza zniszczeniami opisanymi wyżej na konsolach od strony auli brakuje dwóch pełnoplastycznych drewnianych rzeźb (personifikacji *Roztropności* i *Umiarkowania*) oraz drobnych elementów snycerskich (kwiatonu, małych i dużych żabek sterczyn, korony wieńczącej nadproże) [Fotografia 3]. Część z nich zdeponowana jest w archiwum szkoły,

mieszczącego się w piwnicy [Fotografia 8]. Zachowane postaci figuralne posiadają ubytki spowodowane uszkodzeniami mechanicznymi: w personifikacji *Sprawiedliwości* brakuje kończyn górnych wraz z atrybutami w formie wagi i miecza [Fotografia 14]. Postaci *Umiarkowania* brakuje lewej dłoni wraz z atrybutem w formie miecza opartego ostrzem w dół, tuż przy dużym palcu prawej stopy (widoczny ubytek) oraz fragmentu wąsów tuż pod nosem [Fotografia 15]. Skrzydła drzwiowe nie posiadają okuć.

Drzwi boczne

Widoczne zniszczenia opisane we wstępie. Dodatkowo od strony auli nabito wtórne listwy profilowane zasłaniające spękania płycin [Fotografia 19]. Brak listwy przyprogowej [Fotografia 21], okrągłych guzików w zdobieniu nadproża oraz pojedynczych profilowanych listew [Fotografia 24]. Skrzydła drzwiowe nie posiadają klamki i okuć [Fotografia 20] oraz dolnego, lewego zawiasu [Fotografia 22].

Drzwi małe

Otwór drzwiowy prowadzący na podest znajdujący się w auli przebito podczas remontu w latach osiemdziesiątych. W otworze osadzono drzwi pochodzące z innego miejsca. Obecnie pokryte są brązową, kryjącą farbą olejną. Widoczne są drobne ubytki w listwach na płycinach oraz liczne ubytki w niżej położonych warstwach [Fotografia 28].

Boazeria

Cała aula otoczona jest boazeria sosnową w stylu neogotyckim o wys. ok. 90 cm. Pokryta jest grubą warstwą kryjącej, olejnej farby z licznymi zaciekami powstałymi wskutek niestaranego malowania [Fotografia 30]. W niektórych płycinach brak listewek tworzących maswerk. Najwięcej zniszczeń występuje w zwieńczającej listwie. Narożniki listwy posiadają źle wykonane kąty nacięć, przez co widoczne są szczeliny. Na całej powierzchni zaobserwować można ślady uszkodzeń mechanicznych, powstałych prawdopodobnie podczas mocowania gwoździ listwy do boazerii [Fotografia 31]. Nad kaloryferami brak listwy zamykającej [Fotografia 32].

Parkiet

Podczas ostatniego remontu w latach osiemdziesiątych w auli ułożono parkiet wykonany z drewna liściastego. Z uwagi, że nie posiada on wartości historycznej nie podlega on ochronie konserwatorskiej. Stan zachowania jest dobry, widoczne są jedynie ślady naturalnego zużycia.

Postępowanie konserwatorskie

Drzwi główne

Pierwszym etapem prac jest dokumentacja fotograficzna i wizualne rozpoznanie obiektu. Należy przede wszystkim zwrócić uwagę na miejsca połączeń stolarskich i technologicznych oraz ustalić, które elementy można zdemontować bez ryzyka zniszczenia substancji zabytkowej. Następnie dokonać przeglądu poszczególnych elementów konstrukcyjnych oraz stolarskich pod kątem stanu zachowania oraz rozpoznania budowy technicznej i rodzaju opracowania powierzchni. Elementy wtórne nie spełniające swej funkcji i bardzo zniszczone muszą być zastąpione nowymi. Proponuje się zdemontowanie istniejących figur, drobnych elementów snycerskich, jak korona nadprożna, czy kwiatony. Zdemontowane elementy należy podać pracom konserwatorskim w pracowni. Rzeźby dodatkowo będą

służyły pomocą przy rzeźbieniu brakujących przedstawień cnót. Na ich podstawie będzie można uchwycić charakter i styl przedstawień oraz proporcje figur.

Niżej opisane prace należy wykonywać na obiekcie *in situ* oraz w pracowni konserwatorskiej. Po wykonaniu demontażu i bezpiecznym przewiezieniu zdemontowanych elementów do pracowni, należy przystąpić do wstępnego oczyszczania obiektów z luźnych warstw kurzu przy pomocy miękkiego pędzla oraz odkurzacza. Po pracach tych należy zdemontować klamkę wraz z sztyldem oraz okucia.

W następnej kolejności należy przystąpić do usunięcia wtórnych warstw polityry oraz lakierów. Zabieg można wykonać odpowiednimi kompozycjami rozpuszczalników lub past do usuwania przemałowań (np. *Środek do usuwania powłok z powierzchni drewnianych* firmy V33 lub inny równoważny). Prace te należy wykonywać ze szczególną starannością, aby nie uszkodzić oryginalnego drewna. Wszystkie wtórne uzupełnienia drewna [Fotografia 7], nabitki i gwoździe usunąć.

Następnie należy podkleić wszystkie fragmenty forniru grożące odpadnięciem, jak profilowane listwy oraz inne drobne elementy snycerskie, w tym detale zdeponowane w archiwum (żabki, korona, przyściennie sterczynki baldachimu). Do prac należy użyć kleju na bazie polioctanu winylu lub kleju króliczego (np. *Vinavil NPC* firmy *Vinavil* lub inny równoważny).

Kolejnym etapem będzie wyrzeźbienie brakujących elementów snycerskich (kwiaton, żabki ze sterczyn, żabki ze sterczynek nad baldachimem, lilijki w pasie nadprożnej, ażurowej attyki) [por. Rysunek 1]. Wykaz oraz ilość brakujących elementów snycerskich do rekonstrukcji znajdują się w kosztorysie programu prac konserwatorskich. Należy odtworzyć dwie brakujące rzeźby wystroju drewnianego auli (alegorię *Męstwa i Sprawiedliwości*), brakujące atrybuty w istniejących rzeźbach (waga, miecz) oraz brakujące elementy części ciała tychże postaci (dłoń, ręce). Dla celów odtworzenia nieistniejących rzeźb niezbędne jest wykonanie modeli w glinie w skali 1:1, z których następnie należy zdjąć silikonową formę i odlać modele z trwałego materiału. Podczas prac rekonstrukcyjnych należy wzorować się na zachowanych rzeźbach i rysunkach archiwalnych, tak aby dopasować charakter rzeźb, ich skalę oraz podobieństwo. Po wykonaniu modeli należy zebrać komisję konserwatorską, wśród której będą osoby występujące w imieniu Kujawsko-Pomorskiego Wojewódzkiego Konserwatora Zabytków w celu akceptacji rekonstrukcji. Po pozytywnym przyjęciu modeli należy przystąpić do wyrzeźbienia brakujących figur i elementów w drewnie.

Do wykonania uzupełnień i rekonstrukcji należy użyć drewno lite klasy co najmniej C30 dla gatunków iglastych i D50 dla liściastych, sortowane jakościowo i wytrzymałościowo, klasyfikowane metodami wytrzymałościowymi. Zasady kwalifikacji powinny być oparte na ocenie wizualnej i mechanicznej. Drewno użyte przy pracach konserwatorskich musi być odpowiedniego asortymentu, sezonowane, powietrznie suche (o maksymalnej wilgotności nie większej niż 15 %), o podobnym rysunku słojów jak na obiekcie, w celu oddania i zachowania autentyczności oraz wierności historycznej zabytku.

Równolegle należy przystąpić do sklejenia płycin drzwi. Proponuje się użycie pasów lub ścisków stolarskich. Pas należy wsunąć w istniejącą szczelinę przy ramie drzwi. Miejsce styku przy pęknięciu posmarować klejem i ściskając w kontrolowany sposób połączyć klejone fragmenty. Dodatkowo pomocniczymi listwami należy utrzymać płaszczyznę

połączenia.

Kolejnym etapem prac jest podklejenie wybrzuszeń forniru. Pod pęcherz przy pomocy strzykawki aplikujemy klej. Następnie usuwamy wybrzuszenie przez mechaniczne dociśnięcie pęcherza. Braki forniru uzupełniamy fornirem o podobnym usłojeniu do oryginału. Do prac należy użyć kleju na bazie polioctanu winylu lub kleju króliczego (np. *Vinavil NPC* firmy *Vinavil* lub inny równoważny). Dopasowany fragment forniru przykładamy w miejscu ubytku i wraz z ubytkiem docinamy skalpelem, nadając uzupełnieniu zgeometryzowaną formę. Usuwamy zniszczony element i miejsce to flekujemy dociętym fragmentem forniru.

Następnie całą powierzchnię skrzydeł drzwiowych, drewnianego portalu oraz zrekonstruowanych elementów należy zabezpieczyć preparatem grzybobójczym i owadobójczym na bazie permetryny (np. *Per-xil 10* lub innym równoważnym).

Po odparowaniu rozpuszczalnika preparatu można przystąpić do miejscowego zaimpregnowania osłabionych elementów roztworu żywicy termoplastycznej (np. *Paraloid B-72* rozpuszczony w toluenie). Impregnację należy wykonać metodą iniekcji np. w otwory wylotowe po owadach przy pomocy strzykawek. Ewentualne pozostałe na powierzchni drewna ślady po impregnacji należy bezzwłocznie usunąć acetonem, aby nie pozostały wyblyszczenia powierzchni.

Po zamontowaniu wszystkich elementów na miejscu można przystąpić do scalającego bejcowania drzwi przy pomocy bawełnianych szmatek bejcą spirytusową (np. *Bejca na bazie alkoholu w odcieniach drewna* firmy *V33* w kolorze jasny dąb lub inną równoważną). W czasie tych prac należy przewidzieć intensywność nasycenia preparatem, ponieważ końcowe zabezpieczenie powierzchni werniksem może podbić uzyskaną barwę. Bejcowanie należy wykonać laserunkowo, tak by zachować czytelność rysunku usłojenia drewna.

Kolejnym etapem jest końcowe zabezpieczenie powierzchni drewna przed czynnikami zewnętrznymi. Do tego celu proponuje się użycie szelaku rozpuszczonego w spirytusie bezwodnym. Roztwór należy nakładać równomiernie przy użyciu szmatki bawełnianej, tak aby nie tworzyć przebarwiających zacieków.

Zdemontowane metalowe okucia należy oczyścić z wtórnych powłok malarskich, brakujące dorobić. Wszystkie metalowe elementy zabezpieczyć poprzez nałożenie pasty wosków mikrokrystalicznych (np. *Wosk zabezpieczający* firmy *Renaissance* lub inny równoważny). Ostatnim etapem prac jest montaż okuć oraz klamki wraz z szyldem i regulacja drzwi.

Drzwi boczne

Pierwszym etapem prac będzie dokumentacja fotograficzna i wizualne rozpoznanie obiektu. Należy dokonać przeglądu poszczególnych elementów konstrukcyjnych oraz stolarskich pod kątem stanu zachowania oraz rozpoznania budowy technicznej i rodzaju opracowania powierzchni. Elementy wtórne, nie spełniające swej funkcji i bardzo zniszczone muszą być zastąpione nowymi.

Niżej opisane prace należy wykonywać na obiekcie *in situ*. Pierwszym etapem prac jest wstępne oczyszczanie zabytku z luźnych warstw kurzu przy pomocy miękkiego pędzla oraz odkurzacza oraz demontaż klamki wraz z szyldem.

Kolejnym ważnym zabiegiem konserwatorskim jest usunięcie wtórnych warstw polityry oraz lakierów. Zabieg należy wykonać odpowiednimi kompozycjami rozpuszczalników lub

past do usuwania przemałowań (np. *Środek do usuwania powłok z powierzchni drewnianych* firmy V33 lub inny równoważny). Prace te należy wykonywać ze szczególną starannością, aby nie uszkodzić oryginalnego drewna oraz żeby użyta pasta nie wpłynęła na zmianę koloru drewna.

Następnym etapem będzie usunięcie wtórnych listewek w rombach, maskujących pęknięcie płycin drzwi oraz wszelkich wtórnych uzupełnień w drewnie, nabitek oraz gwoździ.

Później należy podkleić wszystkie fragmenty forniru grożące odpadnięciem oraz profilowane listwy i inne drobne elementy snycerskie. Do prac należy użyć kleju na bazie polioctanu winylu lub kleju króliczego (np. *Vinavil NPC* firmy *Vinavil* lub inny równoważny).

Kolejnym etapem będzie wykonanie brakujących guzików znajdujących się w nadprożu portalu oraz brakujących profilowanych listew [por. Rysunek 2].

Do wykonania uzupełnień i rekonstrukcji należy użyć drewno lite klasy co najmniej C30 i D50, sortowane jakościowo i wytrzymałościowo, klasyfikowane metodami wytrzymałościowymi. Zasady kwalifikacji powinny być oparte na ocenie wizualnej i mechanicznej. Drewno użyte przy pracach konserwatorskich musi być odpowiedniego asortymentu, sezonowane, powietrznie suche (o maksymalnej wilgotności nie większej niż 15 %), o podobnym rysunku słojów jak na obiekcie, w celu oddania i zachowania autentyzmu oraz wierności historycznej zabytku.

Dużym problemem konserwatorskim może być sklejenie płycin. Prace można zacząć od próby połączenia płycin przez użycie pasów lub ścisków stolarskich. Pas należy wsunąć w istniejącą szczelinę przy konstrukcyjnej ramie drzwi. Miejsce styku przy pęknięciu posmarować klejem i ściskając w kontrolowany sposób połączyć klejone fragmenty. Dodatkowo pomocniczymi listwami utrzymać płaszczyznę połączenia. W przypadku kiedy zastosowana metoda nie doprowadzi do zadowalających wyników, z uwagi na istniejące szerokie spękania oraz łódkowanie płycin, szczeliny należy wypełnić fragmentami drewna. Miejsce szczeliny należy oczyścić, w miarę wyrównać i wpasować w ubytek drewniany flek, który należy przykleić klejem, tak aby podczas pracy drewna, podczas zmian wilgotności nie wysunął się ze szczeliny. Zalecana długość fleka to około 10 cm, wielkość ta pozwala na precyzyjne jego dopasowanie.

Duże ubytki substancji drzewnej sięgające powyżej 3 cm (listwa przymykowa, braki w płycinie) oraz elementy o znacznym stopniu zniszczenia należy uzupełnić flekami. Do wykonania fleków należy stosować drewno tego samego gatunku (tutaj: sosna – konstrukcja, dąb – elementy snycerskie oraz fornir), zdrowe i bez wad, które powinno być dobrane pod kątem zgodności przebiegu słojów rocznych.

Kolejnym etapem prac jest podklejenie wybrzuszeń forniru. Pod pęcherz przy pomocy strzykawki aplikujemy klej. Następnie usuwamy wybrzuszenie przez mechaniczne dociśnięcie pęcherza. Braki forniru uzupełniamy fornirem o podobnym usłojeniu do oryginału. Do prac należy użyć kleju na bazie polioctanu winylu lub kleju króliczego (np. *Vinavil NPC* firmy *Vinavil* lub inny równoważny). Dopasowany fragment forniru przykładamy w miejscu ubytku i wraz z ubytkiem docinamy skalpelem, nadając uzupełnieniu zgeometryzowaną formę. Usuwamy zniszczony element i miejsce to flekujemy dociętym fragmentem forniru.

Następnie całą powierzchnię skrzydeł drzwiowych, drewnianego portalu oraz

zrekonstruowanych elementów należy zabezpieczyć preparatem grzybobójczym i owadobójczym na bazie permetryny (np. *Per-xil 10* lub innym równoważnym).

Po odparowaniu rozpuszczalnika preparatu można przystąpić do miejscowego zaimpregnowania osłabionych elementów roztworu żywicy termoplastycznej (np. *Paraloid B-72* rozpuszczony w toluenie). Impregnację należy wykonać metodą iniekcji przy pomocy strzykawki np. w otwory wylotowe po owadach. Pozostałe na powierzchni drewna ślady po impregnacji należy bezzwłocznie usunąć acetonem, aby nie pozostały wyblyszczenia powierzchni.

Po zamontowaniu wszystkich elementów na miejscu można przystąpić do scalającego bejcowania drzwi przy pomocy bawełnianych szmatek z użyciem bejcy spirytusowej (np. *Bejca na bazie alkoholu w odcieniach drewna* firmy *V33* lub inną równoważną). W czasie tych prac należy przewidzieć intensywność nasycenia preparatem, ponieważ końcowe zabezpieczenie powierzchni werniksem może podbić uzyskaną barwę. Bejcowanie należy wykonać laserunkowo, tak by zachować czytelność rysunku usłojenia drewna.

Ostatnim etapem jest końcowe zabezpieczenie powierzchni drewna przed czynnikami zewnętrznymi. Do tego celu proponuje się użycie szelaku rozpuszczonego w spirytusie bezwodnym. Roztwór należy nakładać równomiernie przy użyciu szmatki bawełnianej, tak aby nie tworzyć przebarwiających zacieków.

Zdemontowane metalowe okucia należy oczyścić z wtórnych powłok malarskich, brakujące dorobić. Wszystkie metalowe elementy zabezpieczyć poprzez nałożenie pasty wosków mikrokrystalicznych (np. *Wosk zabezpieczający* firmy *Renaissance* lub inny równoważny). Ostatnim etapem prac jest montaż brakującego zawiasu oraz klamki wraz z szyldem i regulacja drzwi.

Drzwi małe

Pierwszym etapem prac będzie dokumentacja fotograficzna i wizualne rozpoznanie obiektu. Należy dokonać przeglądu poszczególnych elementów konstrukcyjnych oraz stolarskich pod kątem stanu zachowania oraz rozpoznania budowy technicznej i rodzaju opracowania powierzchni.

Niżej opisane prace należy wykonywać na obiekcie *in situ*. Prace zaczynamy od demontażu klamki i szyldów oraz skrzydła drzwiowego [por. Rysunek 3].

Następnie można przystąpić do usunięcia wtórnych powłok farb olejnych. Zabieg należy wykonać odpowiednimi kompozycjami rozpuszczalników lub past do usuwania przemaalowań (np. *Środek do usuwania powłok z powierzchni drewnianych* firmy *V33* lub inny równoważny). Prace te należy wykonywać ze szczególną starannością, aby nie uszkodzić oryginalnego drewna.

Kolejnym fazą będzie usunięcie wszelkich wtórnych uzupełnień w drewnie, nabitek oraz gwoździ. Później należy podkleić wszystkie odspojone profilowane listwy i inne drobne elementy.

Następnie należy uzupełnić duże ubytki w strukturze drewna poprzez flekowanie. Małe braki kitujemy masami akrylowymi do uzupełnień w drewnie (np. *Colowood* firmy *Tikkurila* lub inną o porównywalnych parametrach). Następnie uzupełnienia oraz całą powierzchnię drzwi należy opracować papierem ściernym o zmniejszającej się gradacji.

Kolejnym etapem jest zabezpieczenie powierzchni drzwi preparatem grzybobójczym i owadobójczym na bazie permetryny (np. *Per-xil 10* lub innym równoważnym).

Ponieważ drzwi pochodzą z innego miejsca i zostały wstawione podczas ostatniego remontu proponuje się wykonanie na nich imitacji mazerowania występującego na boazerii, tak aby scalić je wizualnie z otoczeniem. Do wykonania mazerunków proponuje się użycie wodnych matowych emalii akrylowych (np. *Everal Aqua Matt 10* firmy *Tikkurila* lub innymi równoważnymi). Należy dobrać zestaw emalii dopasowany kolorystycznie do odkrytego mazerunku boazerii. Następnie wykonać rekonstrukcję warstwy malarskiej metodą naśladowczą używając pędzli oraz przyrządów do mazerunku.

Kolejnym etapem jest końcowe zabezpieczenie powierzchni drewna przed czynnikami zewnętrznymi. Do tego celu należy zastosować gotowe produkty o wysokim standardzie odpornościowym (np. *Akvilac CE 25* firmy *Tikkurila* lub inny równoważny).

Zdemontowane metalowe okucia należy oczyścić z wtórnych powłok malarskich, brakujące dorobić. Wszystkie metalowe elementy zabezpieczyć poprzez nałożenie pasty wosków mikrokrystalicznych (np. *Wosk zabezpieczający* firmy *Renaissance* lub inny równoważny). Ostatnim etapem prac jest osadzenie skrzydeł drzwiowych oraz montaż szyldu wraz z klamką.

Boazeria

Przed przystąpieniem do prac należy spuścić czynnik grzewczy w kaloryferach. Następnie je zdemontować tak, aby móc wykonywać poniższe prace na fragmentach boazerii znajdującej się za nimi. Schematyczny zakres prac przy boazerii przedstawia Rysunek 4.

Pierwszym etapem prac będzie dokumentacja fotograficzna, wizualne rozpoznanie obiektu oraz szczegółowa inwentaryzacja poszczególnych płcin boazerii. Należy zwrócić uwagę na miejsca połączeń stolarskich i technologicznych oraz ustalić, w jaki sposób zdemontować boazerię bez ryzyka zniszczenia substancji zabytkowej. Z uwagi na duży zakres prac konserwatorskich przy boazerii demontaż jej i przewiezienie do pracowni gwarantuje ich właściwe wykonanie.

Prace należy zacząć od rozbiórki wieńczącej profilowanej listwy. Następnie można przystąpić do demontażu poszczególnych płcin boazerii. Rozebrane elementy przewieźć do pracowni i dokonać przeglądu elementów konstrukcyjnych oraz stolarskich pod kątem stanu zachowania. Elementy wtórne nie spełniające swej funkcji i są bardzo zniszczone muszą być zastąpione nowymi.

Następnie można przystąpić do usunięcia wtórnych powłok farb olejnych. Zabieg należy wykonać odpowiednimi kompozycjami rozpuszczalników lub past do usuwania przemalowań (np. *Środek do usuwania powłok z powierzchni drewnianych* firmy *V33* lub inny równoważny). Prace te należy wykonywać ze szczególną starannością, aby nie uszkodzić zachowanych, oryginalnych warstw malarskich mazerunku.

Równolegle należy uzupełnić otwory montażowe w ścianie znajdujące się za boazerią oraz ewentualne ubytki z tynku. Do prac należy zastosować zaprawę wapienno-cementową i niskim skurczu przeznaczoną do obiektów zabytkowych (np. *UniversalPutz* firmy *Optolith* lub inny równoważny).

Następnym etapem będzie usunięcie wszelkich wtórnych uzupełnień w drewnie, nabitek oraz gwoździ. Później należy podkleić wszystkie odspojone profilowane listwy tworzące maswerk oraz dorobić i zamontować brakujące.

Po odpyleniu i przemyciu powierzchni przystępujemy do zabezpieczenia preparatem grzybobójczym i owadobójczym na bazie permetryny (np. *Per-xil 10* lub innym

równoważnym).

Równolegle należy wyfrezować z drewna sosnowego profilowaną listwę wykończeniową, która potrzeba będzie do uzupełnień nad kaloryferami [Fotografia 32].

Następnym etapem będzie uzupełnienie ubytków w strukturze drewna poprzez flekowanie dużych ubytków. Drobne uzupełniamy masami akrylowymi przeznaczonymi do drewna (np. *Colowood* firmy *Tikkurila* lub inną o porównywalnych parametrach). Większe powierzchnie kitów należy opracowywać na sucho i na mokro papierami ściernymi o zmniejszającej się gradacji. Drobne ubytki powinno opracowywać przy pomocy wacików nasączonych acetonem. Należy wykonywać to ze szczególną ostrożnością, aby nie zniszczyć oryginalnych warstw mazerunku.

Przed przystąpieniem do uzupełnienia ubytków oryginalnej warstwy malarskiej oraz jej miejscowej rekonstrukcji, dla wyrównania chłonności podłoża wykonane uzupełnienia należy ponownie zabezpieczyć nieżółknącym werniksem retuszerskim (np. *Werniks retuszerski Lefranc* lub inny równoważny).

Kolejnym etapem będzie uzupełnienie warstwy malarskiej boazerii. Do prac tych proponuje się użycie wodnych matowych emalii akrylowych (np. *Everal Aqua Matt 10* firmy *Tikkurila* lub innym równoważnym). Należy dobrać zestaw emalii dopasowany kolorystycznie do odkrytego mazerunku boazerii. Następnie wykonać uzupełnienia oraz rekonstrukcję warstwy malarskiej metodą naśladowczą używając pędzli oraz przyrządów do mazerunku.

Kolejnym etapem jest końcowe zabezpieczenie powierzchni drewna przed czynnikami zewnętrznymi. Do tego celu należy zastosować gotowe produkty o wysokim standardzie odpornościowym (np. *Akvilac CE 25* firmy *Tikkurila* lub inny równoważny).

Ostatnim etapem będzie transport boazerii do auli i po aklimatyzacji jej montaż, po którym należy przystąpić do retuszu ewentualnych uszkodzeń powstałych podczas transportu i montażu. Po zakończeniu prac należy zamontować grzejniki i uzupełnić czynnik grzewczy.

Parkiet

Po zdjęciu boazerii można przystąpić do odświeżenia parkietu. Całość powierzchni należy wycyklinować, a następnie trzykrotnie polakierować przy użyciu niepalnego lakieru o zwiększonej odporności na ścieranie, do zastosowania w obiektach użyteczności publicznej.

Program prac konserwatorskich

Drzwi główne

- dokumentacja fotograficzna przebiegu prac konserwatorskich
- demontaż klamki i szyldów
- demontaż figur oraz elementów nadających się do przewiezienia do pracowni
- usunięcie luźnych warstw kurzu przy pomocy pędzla
- usunięcie wtórnych warstw lakierów oraz bejc metodą chemiczną
- usunięcie wtórnych gwoździ i nabitek
- podklejenie odspojonych profilowanych listew oraz fragmentów forniru
- wykonanie modeli w skali 1:1 rekonstruowanych rzeź oraz elementów snycerskich
- zebranie komisji konserwatorskiej w celu akceptacji modeli

- rekonstrukcja brakujących żabek (małych i dużych) oraz kwiatonu
- rekonstrukcja elementów korony (potrójnych lilijek)
- wyrzeźbienie kopii figur personifikacji *Umiarkowania* i *Roztropności*
- rekonstrukcja atrybutów oraz dłoni i ręki personifikacji *Męstwa* i *Sprawiedliwości*
- montaż zrekonstruowanych elementów na obiekcie
- wykonanie rekonstrukcji profilowanych listew w płycinach i montaż ich na obiekcie
- flekowanie dużych ubytków w konstrukcji skrzydeł drzwiowych sezonowanym materiałem tożsamym gatunkowo z oryginałem
- sklejenie pękniętych płycin skrzydeł przy użyciu pasów stolarskich
- usunięcie wybrzuszeń forniru
- uzupełnienie fornirem ubytków
- montaż elementów korony nad ościeżnicą oraz sterczynek zdeponowanych w archiwum
- impregnacja osłabionych części obiektu
- ochrona drewna preparatem owadobójczym
- scalanie kolorystyczne wykonanych kopii oraz wklejonych elementów forniru
- zebranie komisji konserwatorskiej w celu ustalenia kolorystyki bejcy
- laserunkowe bejcowanie z zachowaniem rysunku usłojenia drewna
- zabezpieczenie powierzchni politurą na bazie szelaku
- usunięcie wtórnych powłok malarskich na metalowych okuciach
- dorobienie brakujących szyldów
- woskowanie metalowych elementów drzwi
- montaż szyldu i klamki

Drzwi boczne

- dokumentacja fotograficzna przebiegu prac konserwatorskich
- demontaż klamki i szyldów
- usunięcie wtórnych warstw lakierów oraz bejc metodą chemiczną
- podklejenie odspojonych profilowanych listew oraz fragmentów forniru
- usunięcie wtórnych profilowanych listew w rombówkach płycin
- usunięcie wtórnych gwoździ i nabitek
- wykonanie rekonstrukcji profilowanych listew w płycinach i montaż ich na obiekcie
- flekowanie dużych ubytków w konstrukcji skrzydeł drzwiowych, wokół osadzenia zamku oraz w dolnych ich partiach
- sklejenie pękniętych płycin skrzydeł przy pomocy pasów tapicerskich
- uzupełnienie fornirem ubytków
- usunięcie wybrzuszeń forniru
- impregnacja osłabionych części obiektu
- rekonstrukcja i montaż guziczków w nadprożu
- ochrona drewna preparatem owadobójczym
- impregnacja osłabionych części obiektu
- laserunkowe bejcowanie z zachowaniem rysunku usłojenia drewna

- zabezpieczenie powierzchni politurą na bazie szelaku
- usunięcie wtórnych powłok malarskich na metalowych okuciach
- dorobienie brakującego szyldu
- woskowanie metalowych elementów drzwi
- montaż dolnego zawiasu lewego skrzydła
- montaż szyldu i klamki

Drzwi małe

- dokumentacja fotograficzna przebiegu prac konserwatorskich
- demontaż skrzydeł drzwiowych
- demontaż okuć i szyldu
- usunięcie wtórnych warstw powłok olejnych metodą chemiczną
- usunięcie wtórnych gwoździ i nabitek
- podklejenie odspojonych profilowanych listew
- uzupełnienie ubytków w drewnie oraz warstwach podkładowych
- ochrona drewna preparatem owadobójczym
- rekonstrukcja warstwy mazerunku wpasowanego do istniejącego na boazerii
- werniksowanie końcowe
- montaż skrzydła
- montaż okuć oraz klamki
- regulacja zamknięcia oraz skrzydła

Boazeria

- dokumentacja fotograficzna przebiegu prac konserwatorskich
- spuszczenie czynnika grzewczego i demontaż kaloryferów znajdujących na boazerii
- demontaż profilowanej listwy wykończeniowej
- inwentaryzacja i demontaż poszczególnych płycin
- uzupełnienia ewentualnych ubytków w ścianie po demontażu boazerii
- usunięcie wtórnych gwoździ i nabitek
- usunięcie wtórnych warstw powłok olejnych metodą chemiczną
- podklejenie odspojonych profilowanych listew
- uzupełnienie ubytków w drewnie
- frezowanie, na wzór istniejącej, górnej listwy wykończeniowej
- uzupełnienie brakujących listewek w płycinach
- ochrona drewna preparatem owadobójczym
- zaizolowanie oryginalnej polichromii i uzupełnień werniksem akrylowym
- zebranie komisji konserwatorskiej w celu potwierdzenia kolorystyki i techniki mazerunku
- konserwacja i rekonstrukcja warstwy mazerunku
- aklimatyzacja i montaż boazerii
- montaż górnej, profilowanej listwy wykończeniowej
- uzupełnienia profilowanej listwy nad kaloryferem
- montaż kaloryfera oraz uzupełnienie czynnika grzewczego

- ewentualne prace scalające kolorystykę boazerii
- werniksowanie końcowe

Parkiet

- cyklinowanie parkietu
- trzykrotne lakierowanie powierzchni

Uwagi końcowe

1. Wszystkie prace konserwatorskie muszą być wykonywane po uprzednim uzyskaniu zezwolenia Kujawsko-Pomorskiego Wojewódzkiego Konserwatora Zabytków w Toruniu.
2. Powyższe prace muszą być wykonane pod ścisłym nadzorem osób posiadających uprawnienia do wykonywania prac przy obiektach zabytkowych.
3. Podczas prac należy zwołać co najmniej jedną komisję konserwatorską z udziałem przedstawicieli Kujawsko-Pomorskiego Wojewódzkiego Konserwatora Zabytków w Toruniu w celu akceptacji wykonanych modeli uzupełnianych figur oraz atrybutów, jak również w celu akceptacji końcowej kolorystyki bejcy użytej do prac konserwatorskich oraz kolorystyki i charakteru uzupełnianego mazerunku. Spotkanie powinno się zakończyć spisaniem protokołu z ustaleń.
4. Należy zobowiązać przyszłego wykonawcę do wykonania dokumentacji opisowej i fotograficznej obejmującej przebieg i rezultat prac konserwatorskich.

Proponowane materiały

Poniższe zestawienie zostało przygotowane na podstawie materiałów dostarczonych przez producentów. W pracach na obiekcie dopuszcza się zastosowanie materiałów równoważnych pod warunkiem, że nie posiadają one parametrów gorszych od niżej opisanych.



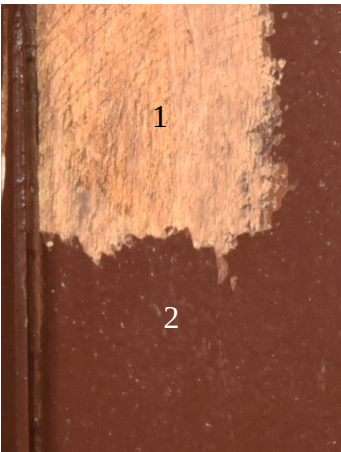
<i>Akvilac CE 25</i>	Jednoskładnikowy, wodorozcieńczalny lakier akrylowy. Jest uniwersalny, szybkoschnący, tiksotropowy do stosowania na powierzchnie wewnątrz pomieszczeń. Powłoka lakieru jest przezroczysta i może być stosowana jako wykończeniowa warstwa z ciemnymi kolorami bejcy. Posiada dobrą odporność chemiczną, brak zjawiska sklejanie się wyschniętych elementów. Odpowiedni do malowania krzeseł, mebli, drzwi, listew, elementów ze sklejk i innych powierzchni drewnianych.
<i>Colowood</i>	Wodorozcieńczalna uniwersalna szpachla do wewnętrznych powierzchni drewnianych. Produkt dostępny jest w 10 odcieniach drewna i sprawia, że szpachlowane miejsca są niewidoczne na finalnej powierzchni. Ma doskonałe właściwości wypełniające, co ułatwia wypełnianie ubytków i nierówności. Powierzchnia finalna wygląda gładko i równo.
<i>Paraloid B-72</i>	Żywica akrylowa na bazie metakrylanu etylu i akrylanu metylu. Posiada dobrą przyczepność na rozmaitych podłożach. Stosowana jako środek konsolidacyjny oraz zabezpieczający drewno. Szczególnie polecana do drewna osłabionego, spróchniałego. Rozpuszczalna w toluenie lub acetonie w proporcji ok. 15 %.
<i>Per-xil 10</i>	Rozpuszczalnikowy Preparat na bazie permetryny do odkażania drewna zaatakowanego przez owady. Bezbarwny, skutecznie zwalczający drewnojady, posiada działanie zabezpieczające. Może być stosowany na wszelkie przedmioty będące w ekspozycji zewnętrznej jak i wewnętrznej (belki, meble, ramy, rzeźby, podobrazia). Preparat gotowy do użycia, o bardzo niskiej toksyczności, bezzapachowy, umożliwia doskonałą penetrację składnika aktywnego w głąb drewna. Można nakładać pędzlem, przez spryskiwanie, iniekcję, zanurzenie lub pod próżnią.

<i>Środek do usuwania powłok z powierzchni drewnianych</i>	Uniwersalny zmywacz do szybkiego i dokładnego usuwania starych warstw lakierów i farb na bazie olejów, celulozy, żywicy syntetycznej, asfaltu i kauczuku chlorowanego, jak również farb lateksowych, dyspersji na bazie żywicy syntetycznej, tynków z tworzywa sztucznego, resztek kleju, mas szpachlowych oraz resztek pianki poliuretanowej z wszystkich powszechnie stosowanych podłoży jak kamień, drewno lub metal. Przy zmywaniu z drewna naturalnego nie występują przebarwienia.
<i>UniversalPutz</i>	Wapienno-cementowy, wytrzymały, biały tynk naprawczy do lokalnych ubytków lub całościowych przekryć na podłoża mineralne jak i nośne warstwy dyspersyjne. Dzięki wysokiej elastyczności i zawartości mikrowłókien nadaje się szczególnie jako zaprawa naprawcza do spękanych, ale silnych tynków z możliwością zatapiania siatki zbrojącej.
<i>Vinavil NPC</i>	Wodna dyspersja kopolimerów polioctanu winylu o średniej lepkości z dodatkiem plastyfikatorów. Używany do klejenia drewna, skóry, papierów. Występuje w postaci białego, mlecznego płynu.
<i>Wosk zabezpieczający Renaissance</i>	Wosk można z powodzeniem stosować na każdej powierzchni, od białego papieru po kamień – drewno, metale, marmur, skóra, kość słoniowa, ceramika itp. Wosk wzmacnia i chroni wszystkie muzealne oraz artystyczne obiekty. Nadaje on twardą, przezroczystą warstwę z atrakcyjnym połyskiem i jest wysoce odporny na znakowanie palcami, zanieczyszczenie środowiska, ścieranie i warunki atmosferyczne. W puszcze wosk jest substancją stałą, bez wolnej cieczy, pomimo stosunkowo niskiej zawartości substancji stałych. Preparat został zaprojektowany z myślą o łatwości aplikacji i cienkich, równomiernych warstwach.
<i>Werniks retuszerski Lefranc</i>	Lekki, pośredni werniks retuszerski do farb olejnych i akrylowych. Stosowany w trakcie pracy, nie może być stosowany jako werniks końcowy.

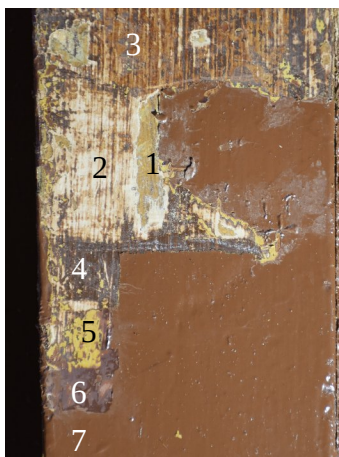
Dokumentacja badawcza

Badania stratygrafii

Przeprowadzone badania technologiczne w celu ustalenia stratygrafii warstw powłok malarskich znajdujących się na obiekcie oraz identyfikację pierwotnej kolorystyki drewnianego wystroju auli. W wytypowanych miejscach, najmniej narażonych na uszkodzenia, wykonano odkrywki pasowe poszczególnych warstw chronologicznych. Rezultaty badań przedstawiono w poniższej tabeli.

Lp.	Nr próbki	Miejsce badania	Zdjęcie	Opis
1	ChA.01	Drzwi główne [pilaster od strony auli]		drewno [1], wtórny lakier [2]
2	ChA.02	Drzwi małe [skrzydło od wnętrza auli]		drewno [1], warstwa malarska biała [2], kremowa warstwa [3], orzechowa warstwa olejna [4], brązowa farba olejna [5]
3	ChA.05	Drzwi małe [ościeżce od wnętrza auli]		drewno [1], olejna farba olejna [2]

4 ChA.07 Boazeria



drewno [1]
zaprawa [2],
mazerunek [3],
brązowa warstwa [4],
żółta warstwa [5],
brązowa warstwa [6],
orzechowa warstwa [7]

5 ChA.08 Boazeria
[mazerunek]



Z uwagi na technikę wykonywania mazerunków (2-3 warstwy laserunkowych warstw) na etapie badań nie można jednoznacznie ustalić koloru z podaniem numeru wzornika.
Z dużym prawdopodobieństwem mazerunek posiadał zbliżoną tonację do dębowych drzwi, tak aby całość wyposażenia drewnianego stanowiła spójność.

Projekt kolorystyczny

Drzwi główne i boczne wykończone były półprzezroczystą bejcą. Natomiast warstwy polichromii w postaci mazerunków znajdują się na boazerii i małych drzwiach. Z uwagi na technikę wykonywania mazerunków (2-3 warstwy laserunkowych powłok) na etapie badań nie można jednoznacznie ustalić koloru z podaniem numeru wzornika. Z dużym prawdopodobieństwem mazerunek posiadał zbliżoną tonację do dębowych drzwi, tak aby całość wyposażenia drewnianego stanowiła spójność. Kolor na boazerii powinien zostać dobrany po całkowitym jej oczyszczeniu oraz po zabezpieczeniu drzwi.

Ostateczny proponowany dobór kolorystyki dla drewnianego wystroju auli powinien być dokonany po wykonaniu próbek wymalowań i zatwierdzeniu go przez przedstawiciela Kujawsko-Pomorskiego Wojewódzkiego Konserwatora Zabytków w Toruniu

Lp.	Elementy	Kolor	Pogląd koloru
1	Drzwi główne i boczne	Bejca spirytusowa jasny dąb	

Dokumentacja fotograficzna



Fotografia 1: Widok ogólny od strony auli na drzwi główne



Fotografia 2: Widok ogólny od strony zewnętrznej na drzwi główne



Fotografia 3: Szczyt wieńczący drewniany portal. Widoczne braki elementów: lewy kwiaton, żabki sterczyn, korona nad ościeżnicą [część elementów zdeponowana w archiwum szkoły]



Fotografia 4: Zbliżenie na brak korony zwieńczonej motywem wykorzystującym lilijki



Fotografia 5: Ubytki dębowego forniru w pulpicie pod postumentem z figurą



Fotografia 6: Braki drobnych żabek na sterczynkach w niszy nad rzeźbami



Fotografia 7: Wtórna profilowana listwa do usunięcia i zastąpienia nową wykonaną na wzór



Fotografia 8: Oryginalne elementy drzwi głównych zdeponowane w archiwum



Fotografia 9: Sterczynki przyściennie oraz żabka górnej sterczyny



Fotografia 10: Zbliżenie na dekorowaną koronę drzwi głównych nad ościeżnicą



Fotografia 11: Ubytki w listwie przymykowej oraz brak szyldu zamka



Fotografia 12: Pęknięcia płyciny w głównych skrzydłach drzwiowych



Fotografia 13: Brak sterczynek przylegających do ściany w baldachimie nad figurami



Fotografia 14: Personifikacja Sprawiedliwości; brak lewej ręki z wagą oraz prawej dłoni – do rekonstrukcji



Fotografia 15: Personifikacja Męstwa; brak lewej dłoni – do rekonstrukcji



Fotografia 16: Personifikacja Umiarkowania – do rekonstrukcji [ilustracja z dyplomu z okazji 50-lecia pracy pedagogicznej dla dyr. Dr Wojciecha Łożyńskiego od grona profesorskiego 1 października 1831-1881 r.]



Fotografia 17: Personifikacja Roztropności – do rekonstrukcji [ilustracja z dyplomu z okazji 50-lecia pracy pedagogicznej dla dyr. Dr Wojciecha Łożyńskiego od grona profesorskiego 1 października 1831-1881 r.]



Fotografia 18: Widok ogólny od strony auli na drzwi boczne



Fotografia 19: Środkowa płycina zdobiona profilowanymi listewkami tworzącymi trzy obrócone kwadraty. Środkowa listewka w kwadracie wtórna, maskująca spękanie płyciny – do usunięcia w toku prac



Fotografia 20: Mechaniczne uszkodzenia forniru wokół wkładki i listwy przymykowej. Brak szyldu zamka oraz klamki



Fotografia 21: Ubytki dębowego forniru w dolnych partiach skrzydła odsłaniające drewno sosnowe, będące budulcem drzwi



Fotografia 22: Ubytki dębowego forniru oraz brak dolnego zawiasu w lewym skrzydle – do uzupełnienia w trakcie prac



Fotografia 23: Ubytki dębowego forniru, braki listewek opasających płycinę oraz pęknięcia samych płycin – po drugiej stronie skrzydła zamaskowane wtórną listwą



Fotografia 24: Wtórne powłoki lakiernicze , braki listew opasających płycinę



Fotografia 25: Mechaniczne zniszczenia w dolnych partiach skrzydeł drzwiowych



Fotografia 26: Widok od strony auli na małe drzwi prowadzące na podest



Fotografia 27: Widok od zewnętrznej strony auli na male drzwi



Fotografia 28: Wtórne warstwy farby olejnej nałożone na źle oczyszczone i nie uzupełnione ubytki w niżej położonych warstwach malarskich



Fotografia 29: Modułowy element boazerii występujący na ścianach auli, w formie płyciny zamkniętej rozchodzącym się ku krawędziom dwójliściem



Fotografia 30: Płycina boazerii występująca na pilastrach auli, w formie biforium zakończone ostrymi łukami przechodzącymi u podstawy w noski



Fotografia 31: Zniszczenia listwy wieńczącej boazerię, spowodowane gwoździami montażowymi



Fotografia 32: Brak fragmentu listwy nad kaloryferem

Dokumentacja rysunkowa

Rysunek 1 – Graficzny zakres prac – drzwi główne

Rysunek 2 – Graficzny zakres prac – drzwi boczne

Rysunek 3 – Graficzny zakres prac – drzwi małe

Rysunek 4 – Graficzny zakres prac – boazeria