



Elbląskie Przedsiębiorstwo
Energetyki Ciepłej

ZAPYTANIE OFERTOWE

Specyfikacja Warunków Zamówienia (SWZ)

„Wymiana izolacji na sieci napowietrznej Dn 600 magistralnej (Magistrala Wschód) przy ul. Portowej.”

Nr rej. 251/03/2024/W

Elbląskie Przedsiębiorstwo Energetyki Ciepłej Sp. z o.o.

82-300 Elbląg ul. Fabryczna 3 | tel. +48 55 61 13 200 | epec@epec.elblag.pl | www.epec.pl
Sp. z o.o. zarejestrowana w Sądzie Rejonowym w Olsztynie, VIII Wydział Gospodarczy KRS pod numerem 0000127954
Kapitał zakładowy: 16 695 500,00 zł | REGON 170070454 | NIP 578-000-26-19



Prowadzone postępowanie nie podlega przepisom ustawy z dnia 11 września 2019 r. Prawo zamówień publicznych (Dz. U. z 2023 r. poz. 1605 ze zm.).

ROZDZIAŁ I. DEFINICJE

Zamawiający - Elbląskie Przedsiębiorstwo Energetyki Ciepłej Sp. z o.o., ul. Fabryczna 3, 82-300 Elbląg.

Wykonawca - podmiot, który ubiega się o udzielenie Zamówienia, złożył ofertę na wykonanie Zamówienia lub zawarł z Zamawiającym umowę w sprawie wykonania Zamówienia.

SWZ lub Specyfikacja - niniejsza Specyfikacja Warunków Zamówienia.

Zamówienie - przedmiot Umowy.

Oferta - oferta złożona przez Wykonawcę.

Prawo budowlane - ustawa z dnia 7 lipca 1994 r. prawo budowlane.

Umowa - umowa zawarta pomiędzy Zamawiającym, a Wykonawcą.

Zlecenie - dokument na podstawie, którego Zamawiający będzie przekazywał poszczególne Zamówienia do realizacji Wykonawcy.

Referencja - pisemna opinia wystawiona podmiotowi za zrealizowane przez niego usługi, przez osoby uprawnione do reprezentowania podmiotu wystawiającego opinię.

Platforma Zakupowa Zamawiającego - Platforma zakupowa EPEC Sp. z o.o. Open Nexus to narzędzie do komunikacji Wykonawców i Zamawiającego. Platforma pozwala oferentom na składanie ofert na stronach zapytań ofertowych. Korzystanie z Platformy jest bezpłatne.

ROZDZIAŁ II. ZAMAWIAJĄCY

Elbląskie Przedsiębiorstwo Energetyki Ciepłej Spółka z o.o. ul. Fabryczna 3, 82-300 Elbląg. zarejestrowane w Rejestrze Przedsiębiorców Krajowego Rejestru Sądowego prowadzonego przez Sąd Rejonowy w Olsztynie, Wydział VIII Gospodarczy Krajowego Rejestru Sądowego pod numerem KRS 0000127954, NIP 5780002619, wysokość kapitału zakładowego: 16.695.500,00 zł, wpłacono w całości, www.epec.pl, tel.: 55 61 13 200, 55 61 13 203; faks: 55 61 13 395, e-mail: epec@epec.elblag.pl

ROZDZIAŁ III. TRYB UDZIELANIA ZAMÓWIENIA

1. Na podstawie art. 2 ust. 1 pkt 2. ustawy z dnia 11 września 2019 r. **Prawo zamówień publicznych (Dz. U. z 2023 r. poz. 1605 ze zm.)** do udzielenia przedmiotowego zamówienia Zamawiający nie jest zobowiązany do stosowania przepisów ww. ustawy.
2. Postępowanie prowadzone jest na podstawie „Regulaminu udzielania zamówień” (dalej: Regulamin), obowiązującego w Elbląskim Przedsiębiorstwie Energetyki Ciepłej Spółka z o.o. w Elblągu, zamieszczonego na stronie internetowej Zamawiającego w zakładce „Zostań dostawcą/do pobrania” i w oparciu o niniejszą Specyfikację Warunków Zamówienia (dalej: SWZ).

ROZDZIAŁ IV. PRZEDMIOT ZAMÓWIENIA

Przedmiotem zamówienia jest Wymiana izolacji na sieci napowietrznej Dn 600 magistralnej (Magistrala Wschód) przy ul. Portowej zgodnie z kodem CPV:

<u>Przedmiot główny:</u>	45320000-6	Roboty izolacyjne
<u>Przedmiot dodatkowy:</u>	45321000-3	Izolacja cieplna
	45000000-7	Roboty budowlane



	45442200-9	Nakładanie powłok antykorozyjnych
--	------------	-----------------------------------

1. Przedmiot zamówienia obejmuje:
 - a) Wykonanie demontażu starych powłok izolacyjnych.
 - b) Utylizacja odpadów z demontażu
 - c) Regeneracja i zabezpieczenie antykorozyjne
 - d) Montaż nowej izolacji

Szczegółowy Opis Przedmiotu Zamówienia zawiera Załącznik nr 1.
2. Wykonawca zobowiązany jest do zaplanowania i prowadzenia prac w sposób zapewniający bezpieczeństwo osób i mienia. Jednocześnie Wykonawca bierze pełną odpowiedzialność za potencjalne szkody, które mogą powstać podczas prowadzenia prac.
3. Roboty należy wykonać zgodnie z warunkami określonymi w niniejszej SWZ, „Wytycznymi do projektowania i odbioru sieci i węzłów ciepłowniczych” znajdującymi się na stronie internetowej Zamawiającego (www.epec.pl, w zakładce „Strefa biznesu”) dobrą sztuką inżynierską, obowiązującymi normami i przepisami w tym zakresie.
4. Miejsce rozpoczęcia robót znajduje się od wyjścia sieci z ziemi przy moście kolejowym przy ul. Portowej w Elblągu dokładna lokalizacja podpór wskazana jest w załącznikach graficznych stanowiącym Załącznik nr 2,
5. Szczegółowy opis wykonania przedmiotu zamówienia zawiera OPZ – Załącznik nr 1.
6. **Przed złożeniem oferty zaleca się przeprowadzenie wizji lokalnej obiektów przez Wykonawcę.**

ROZDZIAŁ V.

TERMIN WYKONANIA ZAMÓWIENIA

Zamawiający wymaga realizacji przedmiotu Umowy w następujących terminach:
Termin wykonania prac wymiany: od 01.07.2024 r do 16.09.2024 r

ROZDZIAŁ VI.

ZASADY UDZIAŁU W POSTĘPOWANIU

1. O Zamówienie mogą ubiegać się Wykonawcy, którzy nie podlegają wykluczeniu i wykażą, że spełniają warunki udziału w postępowaniu w zakresie **zdolności technicznej lub zawodowej**, to jest w okresie ostatnich 5 lat przed upływem terminu składania Ofert, a jeżeli okres prowadzenia działalności jest krótszy - w tym okresie, zrealizowali:
 - a) co najmniej 1 robotę budowlaną polegającą na wykonaniu prac związanych z wymianą lub naprawą izolacji termicznej rurociągów o wartości co najmniej 70 000 zł netto. Należy dołączyć Referencje, potwierdzające, że roboty te zostały wykonane zgodnie z zasadami sztuki budowlanej i prawidłowo ukończone.
 - b) W przypadku Wykonawców wspólnie ubiegających się o udzielenie Zamówienia, oceniana będzie ich łączna zdolność techniczna i zawodowa.
2. Wykonawca musi wykazać, że posiada opłaconą polisę, a w przypadku jej braku, winien przedstawić inny dokument potwierdzający, że Wykonawca jest ubezpieczony od odpowiedzialności cywilnej w zakresie prowadzonej działalności związanej z przedmiotem zamówienia na kwotę minimum 500.000,00 zł (pięćset tysięcy złotych). Ze złożonego/złożonych dokumentów musi wynikać, że polisa jest opłacona (tj. Wykonawca



musi wykazać że polisa jest opłacona). Jeżeli z uzasadnionych przyczyn Wykonawca nie może przedstawić dokumentów dotyczących sytuacji finansowej i ekonomicznej wymaganych przez Zamawiającego, może przedstawić inny dokument, który w wystarczający sposób potwierdza spełnienie opisanego przez Zamawiającego warunku.

3. Do Oferty złożonej poprzez Platformę Zakupową Zamawiającego Wykonawca załącza aktualne na dzień składania oferty:
 - 1) Oświadczenie o niepodleganiu Wykonawcy wykluczeniu oraz spełnianiu warunków udziału w postępowaniu stanowiące Załącznik nr 4 do SWZ. Zamawiający wymaga dołączenia skan dokumentu.
 - 2) Wykaz wykonanych robót, zgodny z formularzem stanowiącym Załącznik nr 5 do SWZ, wraz z dowodami określającymi, czy te roboty zostały wykonane należycie, przy czym dowodami tymi są:
 - a) Referencje,
 - b) inne dokumenty wystawione przez podmiot, na rzecz którego roboty były wykonywane.Zamawiający wymaga dołączenia skanu dokumentu.
 - 3) Pełnomocnictwo ustanowione do reprezentowania Wykonawcy/-ców wspólnie ubiegającego/-cych się o udzielenie Zamówienia. Zamawiający wymaga dołączenia skan dokumentu.
 - 4) Harmonogram wykonywanych prac z uwzględnieniem rozpoczęcia robót od punktu A (wg Załącznika nr 1).

ROZDZIAŁ VII. TERMIN ZWIĄZANIA OFERTA

Wykonawca jest związany Ofertą przez okres **40 dni** od dnia, w którym upłynął termin składania Ofert.

ROZDZIAŁ VIII. INFORMACJA O SPOSOBIE POROZUMIEWANIA SIĘ ZAMAWIAJĄCEGO Z WYKONAWCAMI

W postępowaniu o udzielenie zamówienia komunikacja między Zamawiającym a Wykonawcami odbywa się przy użyciu Platformy Zakupowej Zamawiającego <https://platformazakupowa.pl/pn/epec> i formularza „Wyślij wiadomość” dostępnego na stronie danego postępowania.

ROZDZIAŁ IX. OPIS SPOSOBU OBLICZENIA CENY

1. W Ofercie złożonej poprzez Platformę Zakupową Zamawiającego należy podać cenę (netto) wykonania przedmiotu Zamówienia, oraz stawkę i kwotę VAT.
2. Cena Oferty musi uwzględniać wszystkie wymagania wykonania Zamówienia oraz obejmować wszelkie koszty, jakie poniesie Wykonawca z tytułu realizacji Zamówienia.
3. Wyklucza się możliwość roszczeń Wykonawcy z tytułu błędnego skalkulowania ceny lub pominięcia elementów niezbędnych do wykonania Zamówienia.
4. Jeżeli złożono Ofertę, której wybór prowadziłby do powstania obowiązku podatkowego Zamawiającego, zgodnie z przepisami o podatku od towarów i usług w zakresie dotyczącym wewnątrzwspólnotowego nabycia towarów, Zamawiający w celu oceny takiej Oferty dolicza do przedstawionej w niej ceny podatek od towarów i usług, który miałby obowiązek wpłacić zgodnie z obowiązującymi przepisami.



ROZDZIAŁ X. MIEJSCE ORAZ TERMIN SKŁADANIA OFERT

Wykonawca składa Ofertę wraz z załącznikami za pośrednictwem Platformy Zakupowej Zamawiającego <https://platformazakupowa.pl/pn/epec>, w terminie określonym w postępowaniu.

ROZDZIAŁ XI. WYBÓR OFERTY

1. Zamawiający oceni i porówna jedynie ważne i niepodlegające odrzuceniu Oferty.
2. Zamawiający informuje, że ograniczy ocenę kompletności i spełnienia warunków formalnych, a także ocenę zgodności Oferty z SWZ do Oferty najkorzystniejszej.
3. Zamawiający poprawi w ofercie oczywiste omyłki pisarskie, oczywiste omyłki rachunkowe z uwzględnieniem konsekwencji rachunkowych dokonanych poprawek oraz inne omyłki polegające na niezgodności oferty z SWZ, niepowodujące istotnych zmian w treści oferty, niezwłocznie zawiadamiając o tym Wykonawcę, którego oferta została poprawiona.
4. Zamawiający odrzuci Ofertę jeżeli:
 - 4.1. jest niezgodna z Regulaminem,
 - 4.2. jej treść nie odpowiada treści SWZ/ Zapytania ofertowego,
 - 4.3. jej złożenie stanowi czyn nieuczciwej konkurencji w rozumieniu przepisów o zwalczaniu nieuczciwej konkurencji,
 - 4.4. zawiera rażąco niską Cenę w rozumieniu przepisów Ustawy, a Wykonawca nie złożył odpowiednich wyjaśnień lub wyjaśnienia te potwierdzają, że oferta zawiera rażąco niską Cenę,
 - 4.5. została złożona przez Wykonawcę wykluczonego z udziału w Postępowaniu,
 - 4.6. Wykonawca nie wyjaśnił w wyznaczonym przez Zamawiającego terminie treści oferty lub nie zgodził się na dokonanie przez Zamawiającego poprawek dotyczących omyłek,
 - 4.7. zawiera błędy w obliczeniu Ceny,
 - 4.8. została złożona po upływie wyznaczonego terminu składania ofert,
 - 4.9. jest nieważna na podstawie odrębnych przepisów.
5. W trakcie badania i oceny Ofert Zamawiający może żądać od Wykonawców wyjaśnień dotyczących treści złożonych przez nich Ofert.
6. Przy ocenie Ofert Zamawiający będzie się kierował poniższymi kryteriami i ich wagami:

Kryterium	Nazwa kryterium	Liczba możliwych do uzyskania punktów
C	Cena ofertowa brutto*	100 %

ROZDZIAŁ XII. INFORMACJA DOTYCZĄCA ZABEZPIECZENIA NALEŻYTEGO WYKONANIA UMOWY

1. Wykonawca, którego Oferta zostanie wybrana (uznana za najkorzystniejszą), przed podpisaniem Umowy, zobowiązany jest do wniesienia zabezpieczenia należytego wykonania Umowy, w wysokości 10% ceny całkowitej brutto podanej w Ofercie, z czego:
 - 1.1. 70% stanowi zabezpieczenie wykonania Robót zgodnie z Umową i zostanie zwrócone w terminie 30 dni po końcowym odbiorze robót,
 - 1.2. 30% stanowi zabezpieczenie roszczeń z tytułu rękojmi, gwarancji i zostanie zwrócone w terminie 30 dni po upływie okresu rękojmi.



2. Zabezpieczenie może być wnoszone według wyboru Wykonawcy w jednej lub w kilku następujących formach:
 - 2.1. pieniądzu (przelewem na rachunek bankowy Zamawiającego w PKO Bank Polski S.A. nr: 62 1440 1039 0000 0000 0158 8222 - w tytule przelewu należy podać nazwę niniejszego Zamówienia z dopiskiem „ZABEZPIECZENIE”),
 - 2.2. gwarancjach bankowych,
 - 2.3. gwarancjach ubezpieczeniowych.
3. Przed ustanowieniem zabezpieczenia w formie niepieniężnej, treść zabezpieczenia musi zostać uprzednio przedłożona do zaakceptowania przez Zamawiającego. Z treści dokumentu gwarancyjnego lub poręczenia winno wynikać bezwarunkowe i nieodwołalne zobowiązanie Gwaranta lub Poręczyciela do wypłaty Zamawiającemu, na pierwsze pisemne żądanie zgłoszone przez Zamawiającego, należnych kwot z tytułu nienależytego wykonania umowy, w tym w szczególności kar umownych, kosztów zastępczego wykonania Umowy i zastępczego usunięcia wad.

ROZDZIAŁ XIII.	OBOWIĄZKI W ZAKRESIE PRZETWARZANIA DANYCH OSOBOWYCH ZGODNIE Z RODO
-----------------------	---

1. Ilekroć w SWZ jest mowa o RODO, należy przez to rozumieć: Rozporządzenie Parlamentu Europejskiego i Rady (UE) 2016/679 z dnia 27 kwietnia 2016 r. w sprawie ochrony osób fizycznych w związku z przetwarzaniem danych osobowych i w sprawie swobodnego przepływu takich danych oraz uchylenia dyrektywy 95/46/WE (ogólne rozporządzenie o ochronie danych) (Dz. Urz. UE L 119 z 04.05.2016, str. 1).
2. Wykonawca ubiegając się o udzielenie zamówienia publicznego jest zobowiązany do wypełnienia wszystkich obowiązków formalno-prawnych związanych z udziałem w postępowaniu. Do obowiązków tych należą m.in. obowiązki wynikające z RODO, w szczególności obowiązek informacyjny przewidziany w art. 13 RODO względem osób fizycznych, których dane osobowe dotyczą i od których dane te Wykonawca bezpośrednio pozyskał. Jednakże obowiązek informacyjny wynikający z art. 13 RODO nie będzie miał zastosowania, gdy i w zakresie, w jakim osoba fizyczna, której dane dotyczą, dysponuje już tymi informacjami (por. art. 13 ust.4). Ponadto Wykonawca zobowiązany jest wypełnić obowiązek informacyjny wynikający z art. 14 RODO względem osób fizycznych, których dane przekazuje Zamawiającemu i których dane pośrednio pozyskał, chyba że ma zastosowanie co najmniej jedno z wyłączeń, o których mowa w art. 14 ust.5 RODO.

ROZDZIAŁ XIV.	ZAŁĄCZNIKI DO SPECYFIKACJI WARUNKÓW ZAMÓWIENIA
----------------------	---

Załącznik nr 1 – Szczegółowy Opis Przedmiotu Zamówienia

Załącznik nr 2 - Lokalizacja podpór

Załącznik nr 3 - Wzór umowy

Załącznik nr 4 - Oświadczenie Wykonawcy o spełnieniu warunków udziału w postępowaniu oraz dotyczące przesłanek wykluczenia wykonawcy z postępowania

Załącznik nr 5 – Wykaz robót

Opracowała Komisja Przetargowa w składzie:

Artur Szkudlarek – Przewodniczący

/podpis/



**Elbląskie Przedsiębiorstwo
Energetyki Ciepłej**

Wiesław Kamieniak - Członek

.....
/podpis/

Kalina Kowalska - Członek

.....
/podpis/

Bogusław Stefanowicz - Członek

.....
/podpis/

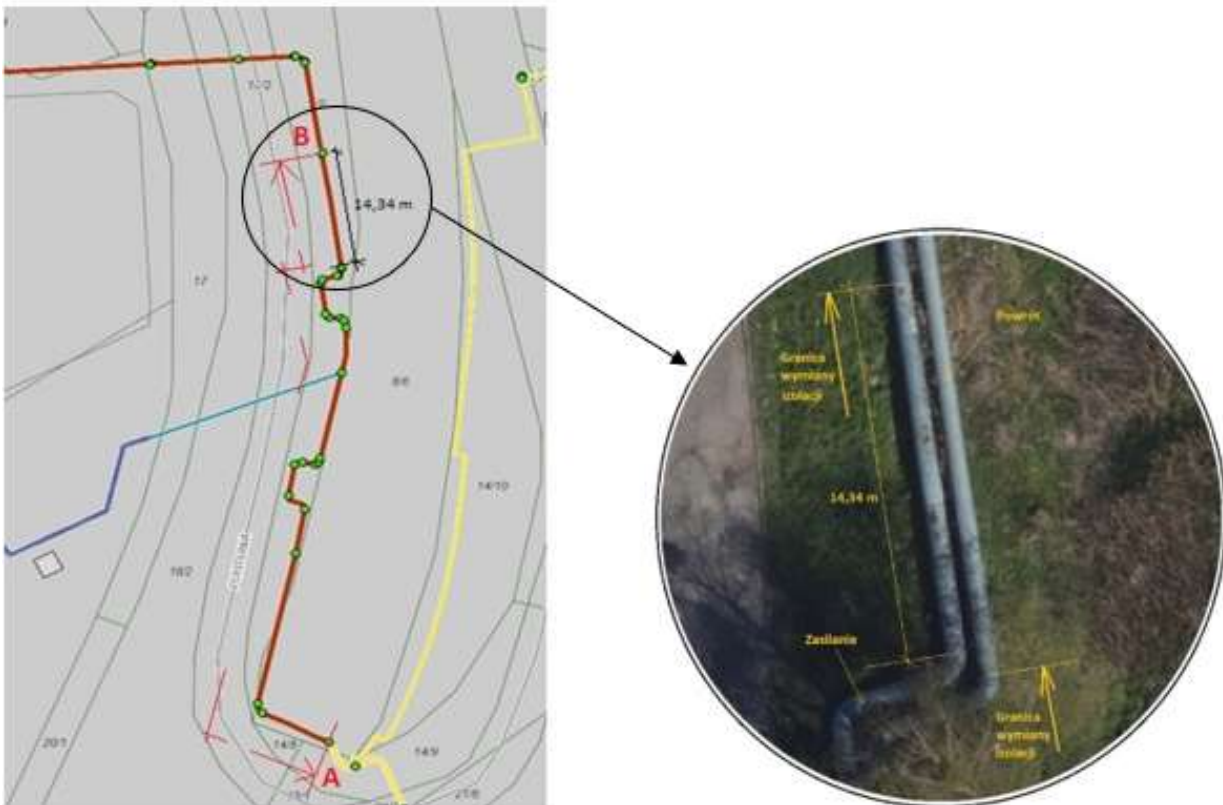
Paulina Budzińska – Sekretarz

.....
/podpis/



Opis Przedmiotu Zamówienia (Magistrala Wschód) ul. Portowa

Mapa - Widok odcinków magistrali DN 600 przy ul. Portowej w Elblągu.



Prace do wykonania w ramach zadania wymiany izolacji termicznej:

1. Wykonanie demontażu starych powłok izolacyjnych.

Należy wykonać demontaż starych powłok izolacyjnych na rurociągu DN 600 od pkt A (zaczynając od połączenia z podziemną rurą preizolowaną) do pkt B, oraz od punktu C do punktu D (kompensator U-kształtowy z odcinkiem rurociągu). Szczegóły zakresy demontażu pokazano na rysunkach powyżej.



2. Utylizacja odpadów z demontażu

Zdemontowaną izolację cieplną przekazać do utylizacji, natomiast zdemontowany płaszcz zewnętrzny z blachy stalowej ocynkowanej wraz z pozostałymi elementami stalowymi (np. pierścienie dystansowe) oddać do punktu skupu złomu.

Demontaż istniejących powłok izolacji (dalej odpadów) wraz z ich unieszkodliwieniem należy prowadzić w sposób niepowodujący zanieczyszczenia otoczenia. Do przewozu powstałych odpadów wykonawca musi stosować odpowiednio przystosowane środki transportu.

Wykonawca wyznaczy miejsce tymczasowego składowania odpadów (złomu, wełny mineralnej, etc.) i zapewni ich prawidłowe gromadzenie. Odpady należy przekazać w imieniu Zamawiającego jednostce uprawnionej do odbioru i unieszkodliwienia danego typu odpadów. Wykonawca jest zobowiązany do przekazania Zamawiającemu na etapie przygotowania dokumentacji powykonawczej, kopii kart przekazania odpadów poświadczonych przez uprawnionego końcowego odbiorcę odpadów.

Wykonawca musi zapewnić, iż materiały przeznaczone do utylizacji (ze szczególnym naciskiem na materiały stalowe) będą składowane w zabezpieczonych przed kradzieżą kontenerach, lub będą codziennie po zakończeniu pracy przekazywane uprawnionej jednostce utylizującej.

Tok postępowania z odpadami zostanie uszczegółowiony w postępowaniu inwestycyjnym.

3. Regeneracja i zabezpieczenie antykorozyjne

Przeprowadzić regenerację i zabezpieczenie antykorozyjne rurociągów oraz elementów konstrukcji stalowych podtrzymujących remontowane rurociągi.

Materiały antykorozyjne muszą być dopuszczone do pokrywania powierzchni stalowych o temperaturach w zakresie pracy ciepłociągu, ponadto nakładanie ich musi być dopuszczalne z uwagi na aktualną temperaturę czynnika płynącego w ciepłociągu.

Zakres prac do realizacji:

- Rurociągi

- zdjęcie luźnych warstw uszkodzonej powłoki antykorozyjnej ciepłociągu,
- oczyszczenie mechaniczne powierzchni rurociągu z rdzy, pęcherzy i zanieczyszczeń. Przygotowanie powierzchni stalowych rurociągów i konstrukcji wsporczych do malowania należy prowadzić zgodnie z wymogami norm, m.in. PN-EN ISO 8501-1:2008 (Przygotowanie podłoży stalowych przed nakładaniem farb i podobnych produktów – Wzrokowa ocena czystości powierzchni – Część 1; Stopnie skorodowania i stopnie przygotowania niepokrytych podłoży stalowych oraz podłoży stalowych po całkowitym usunięciu wcześniej nałożonych powłok) oraz w sposób wymagany przez producenta farby.
- odtłuszczenie,



- dwukrotne pokrycie odsłoniętych miejsc nową warstwą farby podkładowej (np. epoksydowej przeciwrdzewnej) a następnie jedno lub dwukrotne malowanie farbą nawierzchniową (np. silikonową) lub dwu - trzykrotne malowanie farbą podkładową (np. ftalowo-silikonową), która nie wymaga stosowania dodatkowych zabezpieczeń farbą powierzchniową z zachowaniem zalecanej przez producenta przerwy technologicznej. Powłoka malarska musi posiadać odporność na długotrwałe działanie temperatury minimum 150°C w suchej atmosferze. Malowanie wykonać zgodnie z instrukcją producenta. Nie dopuszcza się wykonania prac malarskich podczas opadów atmosferycznych.
- utylizacja odpadów,

4. Montaż nowej izolacji

Zamontować nową izolację termiczną rurociągów uwzględniając charakter izolowanych elementów.

Izolacja odcinków prostych

Izolację prostych odcinków rurociągów należy wykonać z gotowych elementów izolacyjnych – łożka PUR ze sztywnej pianki poliuretanowej zespolonej z płaszczem z blachy ocynkowanej.



Długości i średnice rurociągów w tabeli poniżej.

Długość sieci napowietrznej przewidziana do wymiany izolacji to **172,0 mb.**

Tabela Nr1. Długości rurociągów odcinków prostych i kolan (zasilający i powrotny)



Średnica nominalna/ zewnętrzna (mm)	Długość rurociągu (odcinki proste) (m)	Długość rurociągu (odcinki proste) (m)	Długość rurociągu (Kolana + łuki) (m)	Długość rurociągu (Kolana + łuki) (m)
	zasilanie	powrót	zasilanie	powrót
DN 600/610	156	156	16	16

Do izolacji rurociągów (odcinki proste) należy zastosować łupiny z twardego spienionego poliuretanu (typu PUR) zespolone trwale z płaszczem z blachy stalowej ocynkowanej w postaci gotowych elementów posiadających stosowne Deklaracje Właściwości Użytkowych o parametrach:

Parametry techniczne	Wymagane wartości parametrów	Podstawa normalizacyjna
Gęstość pianki	45 ÷ 50 kg/m ³	PN-EN ISO 845
Współczynnik przewodzenia ciepła mierzony w temperaturze +40°C	≤0,030 W/m*K	PN-EN ISO 8497
Odporność cieplna stała	od -20°C do +140°C	-
Zawartość komórek zamkniętych	>88%	PN-EN ISO 4590
Klasyfikacja w zakresie reakcji na ogień (pianki poliuretanowej)	E	PN-EN 13501-1

Nie dopuszcza się stosowania pianki spienionej za pomocą substancji niedopuszczonych do stosowania w budownictwie. Środek spieniający (porotwórczy) powinien być substancją bezpieczną ekologicznie.

Konstrukcja elementów prefabrykowanych powinna zapewniać przestrzeń dylatacyjną pomiędzy rurociągiem a pianką (bez styku pianki PUR bezpośrednio z całą powierzchnią rurociągu stalowego). Przerwę dylatacyjną należy ustabilizować wkładkami drewnianymi lub z materiału zamiennego odpornego na temperaturę 130°C. Wkładki dylatacyjne zabezpieczyć przed całkowitym wgnieceniem w materiał łubka. Wymiar przerwy dylatacyjnej powinien wynosić min 8 - 10 mm. Montaż musi zapewniać szczelność przestrzeni powietrznej. W celu zabezpieczenia przed konwekcją pomiędzy rurociągiem, a płaszczem izolacyjnym



należy przewidzieć na każdym łubku przegrody ograniczające przemieszczanie się powietrza wzdłuż rurociągu. Dopuszcza się miejscowy styk pianki lub innego materiału w miejscach przegród anty - konwekcyjnych.

Łupiny elementów liniowych muszą posiadać na krawędziach wzdłużnych i czołowych fazowanie umożliwiające łączenie elementów na zakładkę (tzw. zamek) eliminującą powstawanie mostków termicznych.

Prawidłowy montaż musi zapewnić szczelność izolacji i zabezpieczenie przed penetracją wody opadowej oraz zapewnić estetykę połączeń.

Izolacja kolan

Izolację kolan należy wykonać na budowie po dokonaniu pomiarów kolan z zastosowaniem otulin izolacyjnych i płaszczu metalowego z blachy ocynkowanej ogniowo. Jako otuliny izolacyjne kolan zaleca się zastosować otuliny z pianki PUR w kształcie cylindrycznych segmentów/klinów o stykach spojonych pianką, bez okładziny zewnętrznej (Dopuszcza się również wykonanie izolacji z otuliny w kształcie segmentów/klinów z wełny skalnej odpowiednio przyciętej i dopasowanej do kształtu kolana lub łuku). Grubość izolacji kolan dopasowana do grubości izolacji na odcinkach prostych pomiędzy kolanami i łukami (aby dobrać odpowiednią grubość można wykonywać izolację kolan i łuków z dwóch warstw pianki lub wełny, nie pogarsza to parametrów izolacyjności). Tak wykonaną izolację kolan należy zabezpieczyć płaszczem z blachy ocynkowanej ogniowo.

Tabela Nr2. (Ilość kolan i łuków na zasilaniu i powrocie)

Kolano lub łuk (kąt)	Średnica Nominalna/zewnętrzna	Zasilanie (szt.)	Powrót (szt.)
90°	DN 600/610	9	9
60°		1	1
30°		1	1
15°		2	2
7,5°		1	1

Uwaga:

podane w tabeli kąty kolan są przybliżone i należy je uściślić przy pomiarze po zdjęciu starej izolacji.



Technologia systemu izolacji musi uwzględniać wydłużalność termiczną rurociągu, tak by w czasie pracy nie występowało jej rozszczelnienie.

Płaszcz osłonowy rurociągu należy wykonać z blachy stalowej o grubości min. 0,75 mm, wg PN-EN 10346:2011 (lub normy równoważnej) pokrytej obustronnie powłoką cynku (metodą ogniową).

Płaszcz osłonowy musi być zespolony na trwałe cało-powierzchniowo z otuliną z pianki PUR, a na krawędziach wzdłużnych i czołowych powinien posiadać zakładki zapewniające uszczelnienie złączy.

Izolację rur odpowietrzających i odwadniających należy odtworzyć i wykonać jako elementy izolowane łącznie z rurą przewodową pod wspólnym płaszczem ochronnym, o ile jest to możliwe.

Przy tych rozwiązaniach minimalna grubość izolacji na rurze odpowietrzenia wynosi 35 mm. Elementy armatury wykraczające poza obrys otuliny systemowej oraz części armatury wymagające dostępu dla obsługi, należy zaizolować wełną mineralną zabezpieczoną osłoną z blachy stalowej ocynkowanej w postaci demontowalnych kapturów.

Z uwagi na straty ciepła dopuszcza się jednocześnie prowadzenie prac na odcinkach rurociągów nie przekraczających długości 50 m (odcinek sieci o długości 25 m).

Minimalna grubość izolacji właściwej (pianki PUR) powinna wynosić:

Dobre grubości izolacji:

Tabela Nr3.

Średnica rurociągu DN/zewnętrzna (mm)	Grubość izol. odcinki proste, łuki i kolana Zasilanie (mm)	Grubość izol. Odcinki proste, łuki i kolana Powrót (mm)
600/610	130	110

Montaż izolacji należy wykonać zgodnie z obowiązującymi przepisami i sztuką budowlaną oraz w oparciu o DTR, instrukcję montażu dostawcy materiałów izolacyjnych.



Długość i średnica rurociągów prostych jak w tabeli nr 1., Ilość i średnica kolan jak w tabeli Nr2., Grubość izolacji odcinków prostych i kolan w zależności czy zasilanie, czy powrót, jak w tabeli Nr3.

5. Ogólne zasady prowadzenia prac

- Wykonawca jest odpowiedzialny za jakość wykonania prac oraz ich zgodność z umową i pozostałymi specyfikacjami technicznymi i poleceniami zarządzającego realizacją z ramienia Zamawiającego.
- Wykonawca jest zobowiązany do wykonywania robót zgodnie ze sztuką budowlaną i obowiązującymi przepisami. W trakcie robót jest zobowiązany do przestrzegania wszystkich właściwych przepisów prawa, odpowiednich do realizacji danego zamówienia.
- Wykonawca odpowiada w pełnym zakresie za właściwe zabezpieczenie terenu budowy oraz za bezpieczeństwo podległych mu pracowników.
- Na Wykonawcy spoczywa obowiązek wykonania prac w pełnym zakresie tzn. wraz z robotami towarzyszącymi.
- Wykonawca zobowiązany jest powierzać pełnienie oznaczonych funkcji na terenie budowy przez czas wykonywania danego zamówienia osobom posiadającym odpowiednie uprawnienia wydane przez właściwe organy oraz posiadającym stosowne do technologii przeszkolenia.
- Wszystkie zmiany i odstępstwa od niniejszych wytycznych nie mogą powodować obniżenia wartości funkcjonalnych i użytkowych inwestycji, a jeżeli dotyczą zamiany materiałów i elementów określonych w wytycznych na inne, nie mogą powodować zmniejszenia trwałości eksploatacyjnej. Wprowadzenie jakichkolwiek odstępstw od tych dokumentów wymaga akceptacji Zamawiającego.

6. Prace na sieciach naziemnych

Prace będą prowadzone na czynnym rurociągu o maksymalnych temperaturowych parametrach pracy:

lato: 68,5/40,5°C,

zima: 118/62°C.

Podczas realizacji robót część odcinków znajduje się ponad poziomem terenu na wysokości powyżej 1,0 m nad powierzchnią terenu. Wykonawca jest zobowiązany do zapewnienia pracownikom warunków bezpiecznej realizacji prac na wysokości zgodnie z przepisami BHP (Dz. U. 2003, Nr 169, poz. 1650).

Z uwagi na bliskość sieci napowietrznych z ciągami komunikacyjnymi (drogami publicznymi) pracownicy wykonujący prace muszą stosować ubrania robocze zapewniające odpowiednią widoczność tj. kamizelki ostrzegawcze z pasami odblaskowymi.



7. Prace towarzyszące

W ramach prac towarzyszących należy wykonać:

- zabezpieczenie budowy pod względem BHP,
- tymczasowe przejścia i daszki dla pieszych na ciągach pieszych o ile będą wymagane,
- zabezpieczenie terenu na czas budowy,
- usunięcie zieleni kolidującej z planowanymi pracami (zgodnie z obowiązującymi przepisami),
- tymczasowe gromadzenie odpadów wytworzonych w trakcie prowadzenia prac w tym elementów powstałych na skutek demontażu izolacji rurociągu a następnie ich utylizacja przez firmy do tego uprawnione (zgodnie z obowiązującymi przepisami),
- zmiany organizacji ruchu oraz jej utrzymanie przez cały okres trwania budowy
- prace porządkowe i odtworzeniowe po zakończeniu wszystkich prac modernizacyjnych.

8. Wymagania odbiorowe

- Odbiór robót zanikających i ulegających zakryciu

Odbiór robót zanikających i podlegających zakryciu polega na końcowej ocenie jakości wykonywanych robót oraz ilości tych robót, które w dalszym procesie realizacji ulegną zakryciu. Odbiór robót zanikających powinien być dokonywany w czasie umożliwiającym wykonanie ewentualnych korekt i poprawek bez wstrzymywania ogólnego postępu robót. Odbiór ten winien być dokonywany przez Inspektora nadzoru zamawiającego. Gotowość danej części robót do odbioru zgłasza Wykonawca pisemnie Inspektorowi nadzoru.

Jakość i ilości robót ulegających zakryciu ocenia Inspektor nadzoru na podstawie dokumentów potwierdzających realizację zgodnie z przyjętą technologią i w oparciu o przeprowadzone pomiary w konfrontacji z dokumentacją, normami i przepisami oraz uprzednimi ustaleniami z Zamawiającym.

- Odbiór końcowy

Odbiór końcowy będzie polegał na ostatecznej ocenie rzeczywistego wykonania robót w odniesieniu do zakresu (ilości) oraz jakości. Całkowite zakończenie robót oraz gotowość do odbioru ostatecznego muszą być zgłoszone przez Wykonawcę pisemnie na adres Zamawiającego. Odbiór końcowy prac nastąpi w terminie ustalonym w dokumentach umowy, licząc od dnia potwierdzenia przez Inspektora nadzoru zakończenia robót i przyjęcia dokumentów odbiorowych przewidzianych w umowie.

Odbioru końcowego prac dokonuje komisja wyznaczona przez Zamawiającego w obecności Inspektora nadzoru i Wykonawcy. Komisja odbierająca roboty dokona ich oceny jakościowej na podstawie przedłożonych dokumentów, wyników badań i pomiarów, ocenie wizualnej oraz zgodności wykonania robót z wytycznymi Zamawiającego. W toku odbioru końcowego prac, komisja zapozna się z realizacją ustaleń przyjętych w trakcie odbiorów robót zanikających i ulegających zakryciu oraz odbiorów częściowych, zwłaszcza w zakresie wykonywania robót uzupełniających i robót poprawkowych.



W przypadku niewykonania wyznaczonych prac poprawkowych lub uzupełniających na poszczególnych elementach konstrukcyjnych i wykończeniowych, komisja przerwie swoje czynności i ustali nowy termin odbioru ostatecznego.

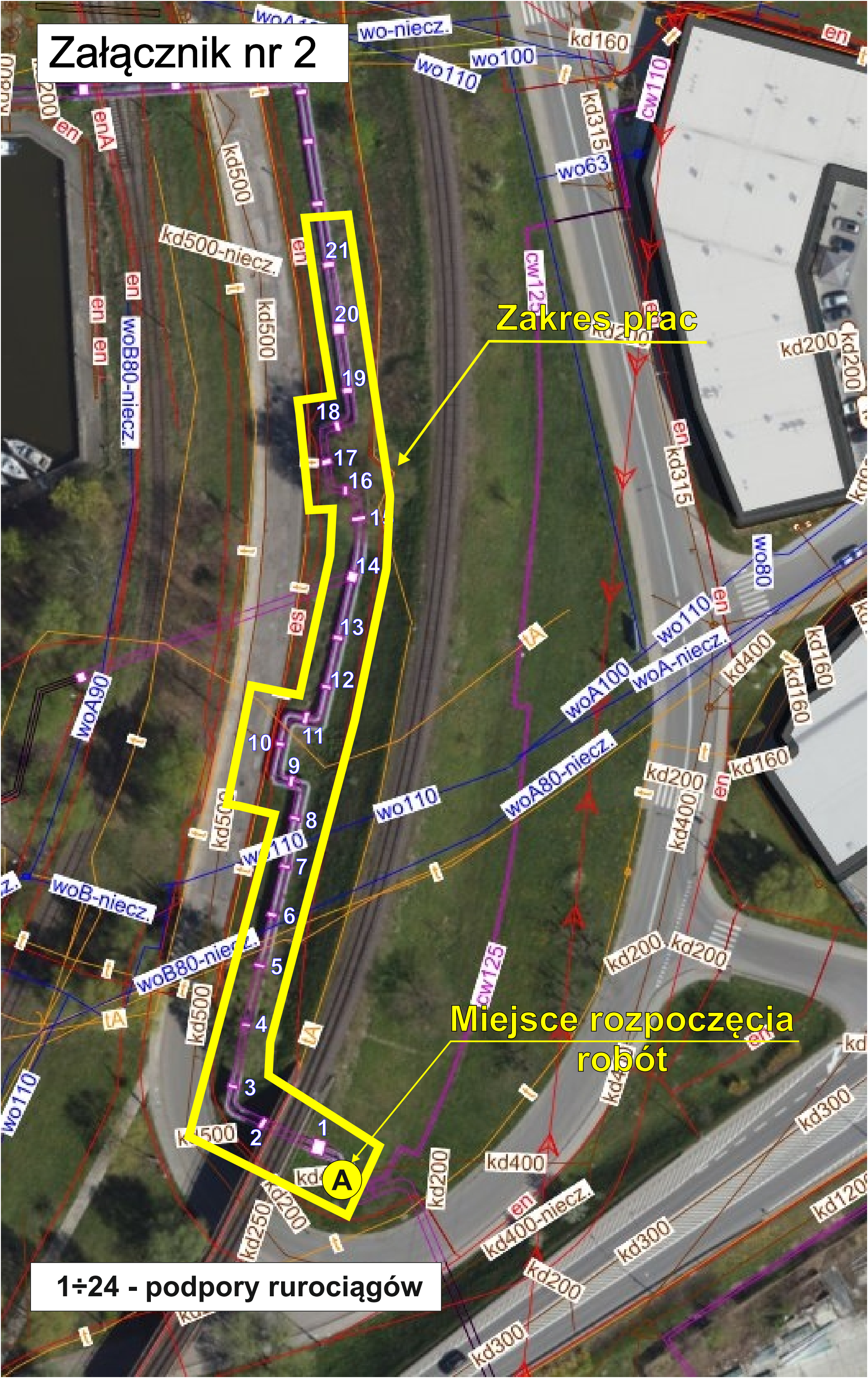
Podstawowym dokumentem do odbioru końcowego będzie Protokół odbioru końcowego robót, sporządzony wg wzoru ustalonego przez Zamawiającego. Do odbioru końcowego Wykonawca jest zobowiązany przygotować dokumenty określone w umowie.

W przypadku, gdy wg komisji prace pod względem przygotowania dokumentacyjnego nie będą gotowe do odbioru końcowego, komisja w porozumieniu z Wykonawcą wyznaczy ponowny termin odbioru. Wszystkie zarządzone przez komisję prace poprawkowe lub uzupełniające będą zestawione wg wzoru ustalonego przez Zamawiającego. Termin wykonania prac poprawkowych i uzupełniających wyznaczy komisja i stwierdzi ich wykonanie.

9. Normy i przepisy związane.

Wykonawca zobowiązany jest do wykonania przedmiotu zamówienia zgodnie z aktualnymi przepisami, normami i wiedza techniczną.

Załącznik nr 2



Zakres prac

Miejsce rozpoczęcia robót

1÷24 - podpory rurociągów



Umowa Nr 251/03/2024/W

zawarta w dniu2024 r. w Elblągu

**Na podstawie postępowania o udzielenie zamówienia
pn. „Wymiana izolacji na sieci napowietrznej Dn 600 magistralnej (Magistrala Wschód) przy
ul. Portowej.”**

zgodnie z „Regulaminem udzielania zamówień przez Elbląskie Przedsiębiorstwo Energetyki Ciepłej Sp. z o.o. w Elblągu” (dalej: Regulaminem).

między:

Elbląskim Przedsiębiorstwem Energetyki Ciepłej Spółka z o. o. z siedzibą w Elblągu przy ul. Fabrycznej 3, 82-300 Elbląg, posiadającą status dużego przedsiębiorcy w rozumieniu postanowień ustawy z dnia 8 marca 2013 r. o przeciwdziałaniu nadmiernym opóźnieniom w transakcjach handlowych NIP: 578-000-26-19 wpisaną do rejestru przedsiębiorców Krajowego Rejestru Sądowego prowadzonego przez Sąd Rejonowy w Olsztynie, VIII Wydział Gospodarczy KRS pod numerem 0000127954, kapitał zakładowy: 16 695 500,00 złotych, zwaną dalej „ZAMAWIAJĄCYM”, reprezentowaną przez:

.....

a

.....

zwanymi dalej „WYKONAWCĄ”, reprezentowanymi przez:

.....

zwanymi dalej łącznie „STRONAMI”, zaś każdy z osobna „STRONĄ”.

Definicje:

1. Zamówienie – przedmiot Umowy, to jest wykonanie robót budowlanych, zgodnie z Ofertą stanowiącą Załącznik nr 1.
2. Oferta - oferta złożona przez Wykonawcę.
3. Prawo budowlane - ustawa z dnia 7 lipca 1994 r. prawo budowlane.
4. Roboty - roboty związane z realizacją Zamówienia.
5. Odbiór – procedura, polegająca na badaniu wykonanych Robót przez Zamawiającego, z udziałem Wykonawcy, w zakresie ich zgodności z Umową.
6. Umowa – umowa zawarta pomiędzy Zamawiającym a Wykonawcą.
7. Teren budowy - należy przez to rozumieć przestrzeń, w której prowadzone są Roboty, wraz z przestrzenią zajmowaną przez urządzenia zaplecza budowy.
8. Dzień roboczy - należy przez to rozumieć każdy inny dzień, niż dzień uznany ustawowo za wolny od pracy oraz inny niż sobota.
9. Regulamin - „Regulamin udzielania zamówień” obowiązujący w Elbląskim Przedsiębiorstwie Energetyki Ciepłej Spółka z o.o. w Elblągu, zamieszczony na stronie internetowej Zamawiającego w zakładce „Zostań dostawcą/ do pobrania”.

§ 1 Przedmiot Umowy

1. Zamawiający zleca, a Wykonawca przejmuje do realizacji Zamówienie pn.: Wymiana izolacji na sieci napowietrznej Dn 600 magistralnej (Magistrala Wschód) przy ul. Portowej.
2. Wykonawca zobowiązuje się wobec Zamawiającego wykonać przedmiot Umowy, zgodnie z obowiązującymi przepisami, normami i zasadami wiedzy technicznej oraz na warunkach



ustalonych pomiędzy Stronami, a także usunięcia wszystkich wad występujących w tym przedmiocie, w okresie rękojmi za wady fizyczne.

3. Wykonawca oświadcza, iż zapoznał się z Terenem budowy, nie ma wobec niego zastrzeżeń i oświadcza, iż miał możliwość należytej wyceny należnego mu wynagrodzenia.
4. Zakres Robót został określony w SWZ oraz w Opisie Przedmiotu Zamówienia stanowiącym Załącznik nr 1 do SWZ.

§ 2 Termin realizacji

1. Zamawiający wymaga realizacji przedmiotu Umowy w następujących terminach:
Termin wykonania prac wymiany: od 03.06.2024 r do 31.08.2024 r.

§ 3 Obowiązki Zamawiającego

Do obowiązków Zamawiającego należy:

- 1) przekazanie Terenu budowy,
- 2) przekazanie niezbędnej dokumentacji do wykonania robót,
- 3) odbiór Robót,
- 4) zapłata umówionego wynagrodzenia.

§ 4 Obowiązki Wykonawcy

1. Wykonawca oświadcza, że posiada odpowiednie środki, kwalifikacje, wiedzę techniczną i uprawnienia niezbędne do realizacji Robót.
2. Wykonawca jest zobowiązany do przyjęcia Terenu budowy.
3. Wykonawca ponosi odpowiedzialność za jakość Robót oraz zastosowanych materiałów.
4. Wszystkie materiały niezbędne do realizacji Zamówienia Wykonawca zakupi we własnym zakresie. Wynagrodzenie uwzględnia koszt materiałów niezbędnych do wykonania Zamówienia.
5. Wykonawca ponosi całkowitą wyłączną odpowiedzialność za szkody wyrządzone Zamawiającemu lub osobom trzecim, będące skutkiem prowadzenia Robót.
6. Wykonawca zapewni warunki bezpieczeństwa i higieny pracy swoim pracownikom oraz będzie prowadzić Roboty w sposób, który nie zagraża bezpieczeństwu pracowników oraz osób trzecich.
7. Wykonawca, we własnym zakresie, zorganizuje zaplecze budowy, w tym zapewni dostęp do wody i energii elektrycznej, a także poniesie ich koszt.
8. Wykonawca zobowiązany jest do całodobowego zabezpieczenia i ochrony Terenu budowy przed dostępem osób trzecich, w tym mienia Zamawiającego, znajdującego się na Terenie budowy oraz mienia własnego, od dnia przekazania Terenu budowy do dnia sporządzenia protokołu Odbioru.
9. Wykonawca jest zobowiązany do bieżącego zabezpieczania Robót, w sposób uniemożliwiający ich uszkodzenie.
10. W zakresie wymagań BHP i ppoż. Wykonawca i Podwykonawcy zobowiązują się w szczególności do:
 - a) wykonywania Robót zgodnie z obowiązującymi przepisami prawa oraz zasadami BHP i ppoż., a także do zapewnienia dostępności udokumentowanych dowodów potwierdzających ich realizację zgodnie z tymi przepisami;
 - b) przeszkolenia wszystkich osób realizujących Roboty z zakresu BHP i ppoż. Wykonawca i Podwykonawca zatrudniający cudzoziemców zobowiązany jest do zapewnienia, na czas przeprowadzania szkoleń oraz wydawania poleceń, tłumacza lub pracownika posługującego się biegle językiem ojczystym cudzoziemców, w celu zapewnienia



- zrozumienia treści szkoleń i usprawnienia komunikacji w czasie trwania Robót. Wykonawca zobowiązuje się do zapewnienia wykonywania Robót wyłącznie przez osoby posiadające aktualne badania lekarskie, potwierdzające brak przeciwwskazań do ich wykonywania;
- c) wykonywania Robót maszynami i urządzeniami sprawnymi technicznie, posiadającymi deklarację zgodności potwierdzoną znakiem CE oraz wyznaczania do obsługi tych maszyn osób, które posiadają wymagane kwalifikacje i uprawnienia;
 - d) zapewnienia wszystkim osobom wykonującym Roboty sprawnych środków ochrony indywidualnej oraz przeprowadzenia szkolenia z zakresu ich użytkowania i konserwacji;
 - e) niezwłocznego zgłaszania do Zamawiającego wszystkich wypadków przy pracy, zaistniałych w czasie realizacji Robót oraz informowania Zamawiającego o dokonanych ustaleniach i podjętych zaleceniach w terminie do 7 dni kalendarzowych od daty zakończenia postępowania powypadkowego;
 - f) zgłaszania Zamawiającemu wszystkich zdarzeń potencjalnie wypadkowych w terminie do 2 dni kalendarzowych od daty ich wystąpienia, wraz z informacją o podjętych działaniach w zakresie wyeliminowania lub ograniczenia zagrożenia;
 - g) przed przystąpieniem do wykonania robót Wykonawca dostarczy Zamawiającemu Instrukcję Bezpiecznego Wykonywania Robót (IBWR) oraz oświadczenie dot. BHP, oba dokumenty zostaną sporządzone na wzorze Zamawiającego.
11. Wykonawca jest zobowiązany do utrzymywania Terenu budowy w należyтым porządku.
 12. Zamawiający zastrzega sobie prawo kontroli Terenu budowy pod względem przestrzegania przez Wykonawcę oraz Podwykonawców obowiązków, o których mowa w ust. 10. W razie stwierdzenia przez Zamawiającego naruszenia któregoś spośród obowiązków wymienionych w ust. 10 Zamawiający wezwie Wykonawcę do usunięcia naruszeń w wyznaczonym przez siebie terminie. Zamawiający będzie miał prawo nakazania Wykonawcy wstrzymania Robót do czasu usunięcia naruszeń. Wstrzymanie Robót nie ma wpływu na bieg terminu zakończenia Robót. W przypadku powstania opóźnienia wywołanego nakazem wstrzymania Robót, będzie ono uznawane za opóźnienie spowodowane przyczynami leżącymi po stronie Wykonawcy.
 13. Do obowiązków Wykonawcy będzie także należeć niezwłoczne informowanie Zamawiającego o problemach lub okolicznościach mogących wpłynąć na jakość Robót lub termin zakończenia Robót, o zaistniałych na Terenie budowy kontrolach i wypadkach.
 14. Wykonawca naprawi i doprowadzi Teren budowy oraz terenów przyległych do stanu poprzedniego, tj. sprzed zaistnienia uszkodzeń lub zniszczeń, jeśli w toku realizacji Robót nastąpiło uszkodzenie lub zniszczenie terenu.
 15. Wykonawca nie jest uprawniony do jakichkolwiek działań, które mogłyby stwarzać zagrożenie dla terminowej realizacji przedmiotu Umowy, w szczególności do wstrzymania Robót lub w jakiegokolwiek formie uzależniania ich wykonania od otrzymania zapłaty lub zabezpieczenia płatności.
 16. Wykonawca zobowiązany jest zapewnić, aby wszystkie osoby przebywające na Terenie budowy posiadały stosowne, wyraźne oznaczenia, wskazujące na firmę Wykonawcy lub Podwykonawcy.
 17. Wykonawca zobowiązuje się przestrzegać poleceń osoby sprawującej nadzór ze strony Zamawiającego.
 18. Wykonawca ponosi pełną odpowiedzialność i koszty za wszelkie uszkodzenia uzbrojenia podziemnego i pozostałej infrastruktury w trakcie realizacji Robót.



§5 Ubezpieczenie

W okresie wykonywania Umowy Wykonawca zobowiązany jest posiadać ubezpieczenie od odpowiedzialności cywilnej od ryzyk związanych z realizacją Umowy do kwoty minimum 500 000,00 zł oraz ubezpieczenie od następstw nieszczęśliwych wypadków do kwoty minimum 500 000,00 zł.

§6 Odbiór robót

1. Wykonawca zgłosi Zamawiającemu gotowość do odbiorów stosownym pismem lub w formie dokumentowej przesłanej za pośrednictwem wiadomości e-mail na adres [.....] w terminie 5 dni roboczych przed terminem zakończenia prac (odbioru odbędą się odrębnie dla dokumentacji projektowej i dla wykonanych Robót na warunkach określonych poniżej).
2. Zamawiający przystąpi do odbioru w terminie 7 dni od daty wpływu zgłoszenia gotowości do odbioru. O terminie odbioru Zamawiający poinformuje Wykonawcę nie później niż na 2 dni przed datą odbioru.
3. Wykonawca przedłoży Zamawiającemu w dniu zgłoszenia gotowości do odbioru końcowego komplet dokumentów wymaganych przepisami (a w szczególności: deklaracje zgodności, certyfikaty, atesty, dokumentację powykonawczą itp.).
4. Za datę odbioru uważać się będzie datę sporządzenia i obustronnego podpisania protokołu odbioru bez zastrzeżeń ze strony Zamawiającego,
5. Do protokołu odbioru dołączona będzie lista ewentualnych wad i usterek wraz z terminem ich usunięcia nie dłuższym niż 14 dni.
6. Po bezskutecznym upływie końcowego terminu zakończenia realizacji prac będących Przedmiotem umowy na skutek okoliczności, za które odpowiada Wykonawca, Zamawiający będzie miał prawo powierzyć wykonanie prac objętych Przedmiotem umowy innemu wybranemu przez siebie podmiotowi na koszt i ryzyko Wykonawcy, za uprzednim wezwaniem Wykonawcy w dodatkowym terminie 14 dni do zakończenia prac i przystąpienia do odbioru końcowego.
7. Powyższy obowiązek wezwania nie wyłącza prawa Zamawiającego do naliczenia kar umownych określonych umową.
8. Zamawiający ma prawo potrącić z wynagrodzenia należnego Wykonawcy poniesione z tego tytułu koszty wykonania zastępczego.
9. Odbiór końcowy, zakończony podpisaniem końcowych Protokołów Odbioru Robót, osobno na każdą z lokalizacji dokonany zostanie z równorzędnym przekazaniem Przedmiotu umowy do eksploatacji Zamawiającemu.
10. Zamawiający odbierze dokumentację projektową w terminie 7 dni od daty dostarczenia kompletnej dokumentacji projektowej do Zamawiającego. W przypadku uwag ze strony Zamawiającego zostanie przedłożona Wykonawcy lista z terminem ich usunięcia nie dłuższym niż 7 dni. Postanowienia ust. 3, 4, 6, 7, 8 będą miały odpowiednie zastosowanie.

§7 Wynagrodzenie

1. Strony ustalają wynagrodzenie ryczałtowe za wykonanie przedmiotu Umowy:
.....zł słownie:
Kwota brutto: zł słownie:
2. Wynagrodzenie obejmuje całkowity koszt wykonania przedmiotu Umowy oraz wszelkie koszty towarzyszące, konieczne do poniesienia przez Wykonawcę z tytułu prawidłowego, zgodnego z obowiązującymi przepisami i terminowego wykonania Umowy.
3. Zamawiający uiszcza na rzecz Wykonawcy wynagrodzenie po Odbiorze końcowym Robót.
4. Podstawę do wypłaty wynagrodzenia Wykonawcy stanowi łącznie:
 - a) prawidłowo wystawiona faktura VAT;



- b) dołączony do faktury VAT oryginały protokołów Odbioru końcowego Robót,

§8 Rękojnia

1. Strony ustalają iż odpowiedzialność Wykonawcy z tytułu rękojmi za wady przedmiotu umowy wynosić będzie 36 miesięcy, licząc od daty końcowego Odbioru Robót.
2. Zamawiający zachowuje uprawnienia z rękojmi, jeżeli zgłosił wadę Wykonawcy przed upływem terminu wskazanego w ust. 1.
3. Istnienie wady stwierdza się protokolarnie po przeprowadzeniu oględzin. O dacie i miejscu oględzin Zamawiający informuje Wykonawcę na 2 dni robocze przed terminem oględzin, chyba że zaistnienie wady jest oczywiste, a jej niezwłoczne usunięcie jest konieczne.
4. Brak stawiennictwa lub odpowiedzi ze strony Wykonawcy będzie poczytywane za przyjęcie odpowiedzialności za wystąpienie wady.
5. Żądając usunięcia stwierdzonych wad, Zamawiający wyznaczy Wykonawcy termin technicznie i ekonomicznie uzasadniony na ich usunięcie. Wykonawca nie może odmówić usunięcia wad bez względu na wysokość związanych z tym kosztów.
6. Usunięcie wad musi być stwierdzone protokolarnie. W przypadku nie usunięcia wad w wyznaczonym terminie lub niestawienia się na oględziny, Zamawiający usunie wady we własnym zakresie i obciąży Wykonawcę kosztami ich usunięcia lub powierzy usunięcie wad osobie trzeciej i obciąży Wykonawcę kosztami ich usunięcia, bez konieczności uzyskania zgody sądu i bez utraty uprawnień z tytułu rękojmi.
7. Zamawiający, za zgodą Wykonawcy, jest uprawniony do usunięcia drobnych wad stwierdzonych protokołem we własnym zakresie i obciążenia kosztem ich usunięcia Wykonawcę.
8. Zamawiający jest uprawniony do żądania naprawienia szkody niezależnie od uprawnień wynikających z rękojmi.
9. W przypadku rozwiązania Umowy lub odstąpienia od Umowy, Zamawiający zachowuje uprawnienia z rękojmi w zakresie Robót przyjętych.
10. Okres rękojmi zostanie przedłużony o czas równy sumie wszelkich okresów usuwania wad.

§9 Zabezpieczenie należytego wykonania umowy

1. Jako zabezpieczenie należytego wykonania Umowy, w wysokości odpowiadającej 10% ceny całkowitej brutto podanej w Ofercie, tj.:..... Wykonawca wniósł/przedłożył:
2. Oryginał dokumentu potwierdzającego ustanowienie zabezpieczenia należytego wykonania Umowy stanowi Załącznik nr do Umowy.
3. Z zabezpieczenia należytego wykonania Umowy, Zamawiający uprawniony jest potrącić wszelkie roszczenia wobec Wykonawcy, w szczególności roszczenia wynikające z niewykonania lub nienależytego wykonania Umowy, kary umowne, koszty zastępczego wykonania Umowy i zastępczego usunięcia wad.
4. Jeżeli Wykonawca nie uzupełni kwoty zabezpieczenia, na wezwanie Zamawiającego, Zamawiający uprawniony jest do jej uzupełnienia z bieżącego wynagrodzenia Wykonawcy.
5. Zamawiający zwróci/zwolni 70% kwoty zabezpieczenia w terminie 30 dni od dnia wykonania przedmiotu Umowy i uznania Umowy za należyte wykonaną (od daty podpisania protokołu Odbioru końcowego bez uwag i zastrzeżeń ze strony Zamawiającego).
6. Zamawiający pozostawi na zabezpieczenie roszczeń z tytułu rękojmi za wady 30% wysokości zabezpieczenia. Zabezpieczenie to zostanie zwrócone/zwolnione nie później niż w 15 dniu po zakończeniu okresu rękojmi, pod warunkiem, iż wszelkie wady w ramach rękojmi zostaną usunięte.
7. Wykonawca może w trakcie obowiązywania umowy dowolnie zmienić formę zabezpieczenia należytego wykonania umowy na formy określone w rozdz. XII. pkt. 2 SWZ.



§10 Rozwiązanie umowy

1. Zamawiającemu przysługuje prawo odstąpienia od Umowy w przypadkach określonych w ogólnie obowiązujących przepisach oraz gdy:
 - 1) Wykonawca nie przystąpił we wskazanym terminie do realizacji przedmiotu Umowy;
 - 2) Wykonawca przerwał realizację przedmiotu Umowy i przerwa ta trwa dłużej niż 7dni,
 - 3) Wykonawca opóźnia się z realizacją obowiązków wynikających z Umowy, ponad 7dni,
 - 4) Zamawiający stwierdzi, że Wykonawca wykonuje przedmiot Umowy niezgodnie z Umową,
2. Z prawa do odstąpienia Zamawiający ma prawo skorzystać w terminie 90 dni od dnia powzięcia informacji o przesłance odstąpienia.

§11 Kary umowne

1. Wykonawca zapłaci Zamawiającemu kary umowne w następujących przypadkach i wysokości:
 - 1) za wprowadzenie Podwykonawcy na Teren budowy, bez zgody Zamawiającego, w wysokości 1000 zł za każdy przypadek, z wyjątkiem sytuacji, kiedy wprowadzenie Podwykonawcy spowodowane było koniecznością natychmiastowego działania w celu zapobieżenia katastrofie lub w celu uniknięcia strat;
 - 2) za opóźnienie w terminowym realizowaniu przedmiotu Umowy (naruszenie któregokolwiek z terminów wskazanych w § 2) - w wysokości 0,2 % wynagrodzenia brutto za każdy rozpoczęty dzień opóźnienia, jednak nie więcej niż 20% wynagrodzenia brutto;
 - 3) za opóźnienie w usunięciu wad ujawnionych w okresie rękojmi, w stosunku do terminu wyznaczonego przez Zamawiającego – w wysokości 0,2 % wynagrodzenia brutto za każdy rozpoczęty dzień opóźnienia, jednak nie więcej niż 20% wynagrodzenia brutto;
 - 4) za odstąpienie od Umowy przez Zamawiającego z przyczyn leżących po stronie Wykonawcy - w wysokości 10% wynagrodzenia brutto.
 - 5) w przypadku stwierdzenia, że Wykonawca nie przestrzega zasad lub przepisów bezpieczeństwa i higieny pracy, przepisów przeciwpożarowych lub przepisów ochrony środowiska - w wysokości 1000 złotych za każdy przypadek naruszenia;
 - 6) niewstrzymania przez Wykonawcę wykonania Robót pomimo wydania nakazu, o którym mowa w § 4 ust. 12 za każdy dzień nieprzestrzegania nakazu w wysokości 0,2%, nie więcej niż 20% wynagrodzenia brutto.
2. Kary należne Zamawiającemu przewyższające kwotę wniesionego przez Wykonawcę zabezpieczenia i sumę pobranych przez niego kwot z bieżących należności Wykonawcy, zostaną wpłacone na rachunek Zamawiającego w terminie 14 dni od pisemnego wezwania do ich uregulowania.
3. Zamawiający jest uprawniony do dochodzenia na zasadach ogólnych odszkodowania przewyższającego kary umowne.
4. Zamawiający jest uprawniony do odstąpienia od Umowy w przypadkach wynikających z kodeksu cywilnego oraz gdyby jej kontynuowanie było sprzeczne z interesem publicznym w terminie 90 dni od dnia zaistnienia przesłanki odstąpienia.

§12 Adres do doręczeń, osoby do kontaktu

1. Wszelkie powiadomienia, zgody, akceptacje, zatwierdzenia itp. składane w związku z Umową winny być sporządzane pod rygorem nieważności na piśmie i doręczone drugiej Stronie osobiście lub listem poleconym na adresy Stron podane w Umowie, chyba że inaczej zastrzeżono w treści Umowy.
2. Wszelkie oświadczenia i korespondencja będą doręczane Zamawiającemu na adres:
3. Wszelkie oświadczenia i korespondencja będą doręczane Wykonawcy na adres:



4. Przedstawicielem Zamawiającego upoważnionym do reprezentowania Zamawiającego przy wykonaniu przedmiotu Umowy oraz odpowiedzialnym za wykonanie Umowy po stronie Zamawiającego będzie: e-mail:
5. Ze Strony Wykonawcy osobą do kontaktu jest:
6. Zmiana osób wyznaczonych do kontaktu nie jest traktowana jako zmiana Umowy, wymaga jednak dla swej ważności poinformowania drugiej Strony.

§ 13 Zmiana umowy

Zmiana postanowień Umowy jest dopuszczalna w sytuacji:

1. Zmiany powszechnie obowiązujących przepisów prawa w zakresie mającym wpływ na
2. realizację Umowy,
3. Zmiany stawki podatku od towarów i usług,
4. W przypadkach określonych w Regulaminie.

§14 Postanowienia końcowe

1. Ewentualne kwestie sporne wynikłe w trakcie realizacji niniejszej Umowy Strony rozstrzygać będą polubownie. W przypadku nie dojścia do porozumienia, spory rozstrzygane będą przez sąd właściwy miejscowo ze względu na siedzibę Zamawiającego.
2. Strony wyłączają możliwość przelewu wierzytelności wynikających z Umowy na osoby trzecie, bez pisemnej zgody Zamawiającego.
3. W sprawach nieuregulowanych Umową będą miały zastosowanie odpowiednie przepisy Kodeksu cywilnego oraz ustawy Prawo budowlane.
4. Integralną część Umowy stanowi SWZ wraz z załącznikami oraz oferta Wykonawcy wraz z załącznikami złożona w postępowaniu o udzielenie zamówienia, o którym mowa § 1 ust. 1.
5. Umowę niniejszą sporządzono w dwóch jednobrzmiących egzemplarzach, po jednym egzemplarzu dla Stron.

Administratorem danych osobowych jest Elbląskie Przedsiębiorstwo Energetyki Ciepłej Sp. z o.o., adres siedziby: ul. Fabryczna 3, 82-300 Elbląg. Dane będą przetwarzane, zgodnie z Rozporządzeniem Parlamentu Europejskiego i Rady (UE) 2016/679 z dnia 27 kwietnia 2016 r. w sprawie ochrony osób fizycznych w związku z przetwarzaniem danych osobowych i w sprawie swobodnego przepływu takich danych oraz uchylenia dyrektywy 95/46/WE (ogólne rozporządzenie o ochronie danych) w celu realizacji umowy. Każda osoba ma prawo dostępu do treści swoich danych oraz ich poprawiania. Podanie danych jest dobrowolne.

.....
Zamawiający

.....
Wykonawca



OŚWIADCZENIE WYKONAWCY:
I.O SPEŁNIENIU WARUNKÓW UDZIAŁU W POSTĘPOWANIU* oraz
II.DOTYCZĄCE PRZESŁANEK WYKLUCZENIA WYKONAWCY
Z POSTĘPOWANIA*

Informacje zawarte w oświadczeniu będą stanowić wstępne potwierdzenie, że Wykonawca spełnia warunki udziału w postępowaniu oraz, że Wykonawca nie podlega wykluczeniu z postępowania.

Ja/My niżej podpisany/ni:

.....**

(Imiona i nazwiska osób uprawnionych do reprezentowania Wykonawcy/Wykonawców składających Ofertę wspólną)

działając w imieniu i na rzecz:

.....

(pełna nazwa i adres Wykonawcy)

Niniejszym składam/-y oświadczenie w postępowaniu o udzielenie zamówienia na „Wymiana izolacji na sieci napowietrznej Dn 600 magistralnej (Magistrala Wschód) przy ul. Portowej.”

Nr rej. 251/03/2024/W

I. DOTYCZĄCE SPEŁNIANIA WARUNKÓW UDZIAŁU W POSTĘPOWANIU, następującej treści:

- OŚWIADCZAM/-Y, ŻE SPEŁNIAM/-Y WARUNKI DOTYCZĄCE:
 - zdolności technicznej lub zawodowej.

II. DOTYCZĄCE PRZESŁANEK WYKLUCZENIA Z POSTĘPOWANIA o następującej treści:

- OŚWIADCZAM/-Y, ŻE NIE PODLEGAM/-Y WYKLUCZENIU Z POSTĘPOWANIA NA PODSTAWIE SWZ I REGULAMINU.
- OŚWIADCZAM/-Y, ŻE ZACHODZĄ W STOSUNKU DO MNIE/NAS PODSTAWY WYKLUCZENIA Z POSTĘPOWANIA(wymienić).

OŚWIADCZENIE DOTYCZĄCE PODANYCH INFORMACJI:

Oświadczam, że wszystkie informacje podane w powyższych oświadczeniach są aktualne i zgodne z prawdą oraz zostały przedstawione z pełną świadomością konsekwencji wprowadzenia Zamawiającego w błąd przy przedstawianiu informacji.



**Elbląskie Przedsiębiorstwo
Energetyki Ciepłej**

.....
miejsowość, data

.....
imię, nazwisko, podpis i pieczęć lub czytelny podpis osoby uprawnionej
(osób uprawnionych) do reprezentowania wykonawcy o udzielenie zamówienia

*** w przypadku złożenia oferty wspólnej, oświadczenie składa każdy z wykonawców składający ofertę wspólną.**

**** w przypadku złożenia oferty wspólnej należy wpisać nazwę i siedzibę (miejsca zamieszkania) wykonawcy składającego ofertę wspólną.**



WYKAZ WYKONANYCH ROBÓT/USŁUG

Ja/My niżej podpisany/-ni:

.....

.....

(imiona i nazwiska osób uprawnionych do reprezentowania wykonawcy)

działając w imieniu i na rzecz:

.....

.....

(pełna nazwa i adres wykonawcy)

1. Niniejszym, na potwierdzenie spełnienia warunków udziału w postępowaniu o udzielenie zamówienia „Wymiana izolacji na sieci napowietrznej Dn 600 magistralnej (Magistrala Wschód) przy ul. Portowej.”
Nr rej. 251/03/2024/W

potwierdzam/y realizację następujących robót:

ZLECENIODAWCA ¹⁾ (nazwa z danymi teleadresowymi)	PRZEDMIOT ROBÓT I WARTOŚĆ	MIEJSCE WYKONANIA ROBÓT	DATA WYKONANIA
1.	2.	3.	4.

¹⁾ dla każdej wymienionej w tabeli roboty należy przedstawić dowody potwierdzające jej należyte wykonanie wystawione przez zleceniodawcę, przy czym dokumenty jakie mogą stanowić dowody, o których mowa powyżej, zostały szczegółowo opisane w SWZ.

2. Oświadczam/y, że dysponuję/my odpowiednim potencjałem technicznym oraz osobami zdolnymi do wykonania zamówienia.

.....

miejsowość, data

.....

imię, nazwisko, podpis i pieczętka lub czytelny podpis osoby uprawnionej (osób uprawnionych) do reprezentowania wykonawcy o udzielenie zamówienia