

PROGRAM PRAC KONSERWATORSKICH-RESTAURATORSKICH
ODŚWIEŻENIE WNĘTRZA PAŁACU W TRZEBIECHOWIE Z NAWIĄZANIEM DO PIERWOTNEJ
KOLORYSTYKI

(powiat zielonogórski)

CHARAKTERYSTYKA OBIEKTU

W trakcie badań konserwatorskich wykonanych w 20215 roku nie stwierdzono nawarstwień starszych niż te datowane na lata osiemdziesiąte XIX wieku. Wszystkie wcześniejsze nawarstwienia zostały skrupulatnie usunięte. Wydaje się, że dotyczy to również takich elementów wystroju jak sztukaterie stropów, drewniane stropy, boazerie, parkiety. We wszystkich pomieszczeniach na ścianach znajduje się tynk o zacieranej gładkiej fakturze, wapienno-piaskowy modyfikowany hydraulicznie cementem portlandzkim. Sztukaterie stropów, „lustra” o ciągnionych profilach w pomieszczeniach mieszkalnych właścicieli wykonano z zaprawy cementowo-wapiennej. Sztukaterie w salach reprezentacyjnych, o bardziej finezyjnej, skomplikowanej formie roślinnej i wstęgowej wykonano z gipsowej masy. Wymalowania na ścianach są skromne, w formie pasowych dekoracji wzdłuż narożników ścian, wokół otworów okiennych i drzwiowych lub jedynie nad cokołem lub boazerią. Ściany malowano w technice olejnej w kolorach ciemnoszarym, szarooliwkowym, ciemnobłękitnym, brązowym. Inną dekoracją ścian, której relikty stwierdzono w pałacu, były tapety tkaninowe na ścianach rozpięte na listwach drewnianych umieszczonych w narożnikach, pod stropem i przy otworach okiennych. Ważne dla wystroju wnętrza w pałacu są elementy drewniane: parkiety, podłogi deskowe, boazerie, stropy. Drewniane stropy o ozdobnej przestrzennej, geometrycznej formie znajdują się w sześciu pomieszczeniach: holu oraz większości sal reprezentacyjnych pałacu, na parterze w części starszej budynku, na piętrze w nowo dobudowanej części z salą balową. Wszystkie tego rodzaju stropy mają wyeksponowaną strukturę drewna, pokrytą jedynie lakierem, z niektórymi profilami podkreślonymi brunatnym półkryjącym kolorem. W części pomieszczeń na ścianach w strefie cokołowej znajdowały się boazerie drewniane, do wysokości około 60 cm, w innych (z drewnianymi stropami) również powyżej 1,5 m. W pomieszczeniach z drewnianymi stropami boazerie mają podobny charakter jak stropy. Są to elementy, które zachowały się nie w pełni ze względu na łatwy dostęp. Parkiety w pałacu przeważnie ułożone w jodełkę, zachowane są w większości pomieszczeń. Stwierdzono że lokalnie zostały wymienione lub przełożone ze względu na długotrwałą ekspozycję na niszczące warunki atmosferyczne. Podłogi deskowe znajdują się na korytarzach i w pomieszczeniach I piętra od północy i II piętra, one również uległy lokalnym zniszczeniom. W pomieszczeniach reprezentacyjnych na parterze do północy stwierdzono pozostałości systemu okiennic wewnętrznych.

Oryginalna stolarka drzwiowa zachowana jest w otworze drzwiowym sali balowej oraz w wejściu do pomieszczenia nad holem głównym. Z pozostałych drzwi, w prawie wszystkich otworach drzwiowych wewnętrznych zachowały się ościeżnice.

Stolarka okienna zachowana jest w szczytkowym stanie w formie ościeżnic na I piętrze fasady po stronie zachodniej oraz na elewacji północnej. Zachowane są całe skrzynie drzwi balkonowych oraz skrzynie i górne skrzydła sąsiednich okien. Okna wykonano z drewna sosnowego i na białym olejnym podmalowaniu położono również w technice olejnej właściwy kolor szarozielony oraz brązowy na oknach piwnicznych. Okna od strony południowej mają konstrukcję trójwarstwową, przy czym zewnętrzne skrzydła były żaluzjami.

POSTULATY KONSERWATORSKIE

1. Niniejsze opracowanie nie obejmuje prac konserwatorskich-restauratorskich drewnianej boazerii.
2. W przyszłości wskazane jest przywrócenie pierwotnej komunikacji między salą balową i ogrodem oraz powiększenie wtórnie zmniejszonego otworu drzwiowego między salą sąsiadującą z salą balową a tarasem wychodzącym na ogród.
1. W przyszłości zaleca się przywrócenie boazerii na ścianach w miejscach jej ubytków. Wygląd boazerii w salach, gdzie została ona całkowicie zniszczona, można zaprojektować na podstawie tych zachowanych, a ich wysokość stwierdzić według poziomu historycznych nawarstwień malarskich.
2. Wskazana jest rekonstrukcja wystroju sztukatorskiego na ścianie północnej sali balowej.

P. J. J.

3. Dopuszcza się przemalowanie wystroju sztukatorskiego, opracowanych kryjąco malarsko boazerii i ścian w odpowiednio dobranej kolorystyce z zachowaniem wtórnych warstw malarskich stanowiących warstwę interwencyjne.
4. Dla zachowania prawdy historycznej wskazana jest rekonstrukcja oryginalnej, ciemnej, stwierdzonej kolorystyki wszystkich wnętrz, jednak ze względu na obecne przeznaczenie obiektu dopuszcza się rezygnację z tego postulatu.

PROGRAM PRAC KONSERWATORSKICH-RESTAURATORSKICH – SZTUKATERIE GIPSOWE I WAPIENNO-PIASKOWE

1. Usunięcie wtórnych przemalowań i uzupełnień niezgodnych z oryginalną formą lub materiałem (np. wykonanymi z zaprawy cementowo-wapiennej). Doczyszczanie oryginalnej powierzchni można wykonać mechanicznie skalpelami, pędzlami o odpowiednim włosiu i włóknem szklanym. Dopuszczalne jest również zastosowanie gorącej pary wodnej.
2. Wzmocnienie mocowania sztukaterii przez zastosowanie kołkowania lub podklejenia żywicą epoksydową lub metody mieszanej obu powyższych sposobów.
3. W przypadku osłabienia struktury sztukaterii wyprowadzonych w zaprawie wapienno-piaskowej, wzmocnienie strukturalne przez nasączenie preparatem na bazie krzemionki organicznej (producent Remmers, Keim). Stężenie preparatu należy dobrać po przeprowadzeniu prób w obiekcie.
4. Zespolenie pęknięć za pomocą gipsu sztukatorskiego, żywicy epoksydowej lub .
5. Uzupełnienie ubytków gipsowej masy sztukatorskiej za pomocą gipsu sztukatorskiego lub w przypadku sztukaterii wapienno-piaskowych, uzupełnienie ubytków materiałem tożsamym. Do uzupełnień lub rekonstrukcji sztukaterii z zaprawy wapiennej zaleca się gotowe zaprawy przeznaczone do tego celu, do obiektów zabytkowych (producent Keim, Remmers lub tożsame).
6. Wyrównanie chłonności podłoża z jednoczesną konsolidacją zachowanej oryginalnej warstwy malarskiej (z zachowaniem odpowiedniej paroprzepuszczalności) przez nałożenie spoiwa krzemianowego (producent: Keim)
7. Rekonstrukcja warstwy malarskiej według zastanej oryginalnej kolorystyki. Preferowane są farby krzemianowe firmy Keim.
8. Sporządzenie dokumentacji fotograficznej i opisowej przeprowadzonych prac.

PROGRAM PRAC INTERWENCYJNYCH W OBSZARACH NIE PODLEGAJĄCYCH PRACOM KONSERWATORSKIM-RESTAURATORSKIM

Uwaga! Wszystkie prace budowlano-remontowe należy wykonywać pod nadzorem dyplomowanego konserwatora dzieł sztuki.

Ściany i stropy w pomieszczeniach z wyłączeniem łazienek

1. Ocena stratygrafii warstw malarskich i śladów historycznej nawierzchni przez konserwatora dzieł sztuki w ramach prowadzonego nadzoru konserwatorskiego.
2. W przypadku braku wartościowych nawarstwień historycznych, usunięcie odspojonych, luźnych lub zdegradowanych fragmentów tynku.
3. Dezynfekcja zakażonych mikrobiologicznie partii muru i tynku bezbarwnym preparatem dopuszczalnym w pomieszczeniach użyteczności publicznej (producent Remmers, Keim lub tożsame)
4. Usunięcie i wymiana zdegradowanych mikrobiologicznie elementów drewnianych konstrukcji stropu w obszarze poddasza. W przypadku stwierdzenia zniszczeń w konstrukcji więźby dachowej konieczna jest ekspertyza konstruktorska i prowadzenie prac naprawczych pod kierunkiem osoby z odpowiednimi kwalifikacjami.

P.lol

5. Rekonstrukcja trzcinowej podsiębitki.
6. Uzupełnienie ubytków muru materiałem ceglany historycznym (bez zanieczyszczeń, zasolenia) lub nowym o odpowiednim formacie, jak oryginalne cegły. Zaprawa murarska powinna mieć siłę wiązania zbliżoną do siły wiązania zaprawy zastosowanej w XIX wieku w obiekcie (w dobrze zachowanych partiach muru). Do uzupełnień zaleca się gotową zaprawę murarską przeznaczoną do obiektów zabytkowych (producent: Remmers, Keim, Schomburg, Optolith lub tożsame).
7. Rekonstrukcja wyprawy tynkarskiej w technice zbliżonej do oryginału i nadanie odpowiadającej oryginałowi faktury wykończenia. Do uzupełnień zaleca się gotowy tynk przeznaczony do obiektów zabytkowych (producent: Remmers, Keim, Schomburg, Optolith lub tożsame).
8. W dolnych partiach muru, w obszarach zawilgoconych z widocznymi wysoleniami zaleca się zastosowanie systemu tynków renowacyjnych z certyfikatem WTA.
9. Wykończenie malarskie odkrytych powierzchni tynku. Rodzaj i kolor zastosowanej farby ustalone zostaną w ramach nadzoru konserwatorskiego i z udziałem przedstawiciela LWKZ.
10. Sporządzenie dokumentacji opisowej i fotograficznej przeprowadzonych prac.

Stwierdzona w pałacowych pomieszczeniach kolorystyka według podanych niżej wzorników. W trakcie prowadzenia prac kolorystyka będzie ustalana po przeprowadzeniu prób kolorystycznych. Numeracja pomieszczeń zastosowana w dokumentacji według uproszczonych planów załączonych do opracowania.

Sala balowa

<i>Keim Exclusiv</i>	<i>Remmers Farbtonkollektion</i>
9076, 9037	01-5 Neaplesgelb, 01-6 Neaplesgelb, 02-5 Gelb, 02-6 Gelb

<i>nr</i>	<i>obszary</i>	<i>Kolor - technika</i>	<i>Keim Exclusiv</i>	<i>Remmers Farbtonkollektion</i>	<i>ACC Akzo Nobel Color Codification</i>
2	Gzyms między ścianą i stropem, sztukaterie i wnętrza „lustra” plafonu na stropie	Szary/ złocenie	9533, 9531, 9312, 9310	25-4 Grauoliv, 25-5 Grauoliv, 23-5 Antrazit	-
	Pozostałe obszary stropu	Jasny żółty	9076, 9037	01-5 Neaplesgelb, 01-6 Neaplesgelb, 02-5 Gelb, 02-6 Gelb	-
	Wnęki okienne	Ciemny brąz - olej	9007	11-0 Rostbraun	D8.31.23
	Ściany	Rozpięte tkaniny	-	-	-
3	Ściany nad boazerią	Zielony - olej	9385	17-1 Resedagrün 17-2 Resedagrün	G8.19.59 G8.26.56
	Pasy na ścianach	Ciemny zielony - olej	9383	17-1 Resedagrün 17-0 Resedagrün	G9.21.40 G8.30.41
4	Brak zachowanej oryginalnej kolorystyki				
5	Sztukaterie na stropie	Szary/ złocenie	9533, 9531, 9312, 9310	25-4 Grauoliv, 25-5 Grauoliv, 23-5 Antrazit	-

P. kel

<i>nr</i>	<i>obszary</i>	<i>Kolor - technika</i>	<i>Keim Exclusiv</i>	<i>Remmers Farbtonkollektion</i>	<i>ACC Akzo Nobel Color Codification</i>
	Powierzchnie płaskie stropu	Jasny żółty	9076, 9037	01-5 Neaplesgelb, 01-6 Neaplesgelb, 02-5 Gelb, 02-6 Gelb	-
	ściany	Rozpięte tkaniny	-	-	-
6	Powierzchnia tynkowana ścian	szary	9525, 9526	28-2 Grau	-
	Cokoły przypodłogowe	biały	-	-	F0.05.82 E9.04.85 F3.05.87
	boazerie	Szarozielony	-	-	G8.11.54 G8.12.46
	strop	biały	9097, 9276, 9556	26-6 Umbra, 25-6 Grauoliv	-
7	Brak reprezentatywnych nawarstwień				
8	Brak reprezentatywnych nawarstwień				
9	Brak reprezentatywnych nawarstwień				
10	Brak reprezentatywnych nawarstwień				
11	Brak reprezentatywnych nawarstwień				
12	Strop	biały	9097, 9276, 9556	26-6 Umbra, 25-6 Grauoliv	-
	sztukaterie	Szary jasny	9097, 9276, 9556	26-6 Umbra, 25-6 Grauoliv	-
	ściany	tkaniny	-	-	-
13	ściany	Brąz	9007	11-0 Rostbraun	D8.31.23
14	Ściany nad boazerią	Zielony - olej	9406	18-1 Oxidgrün 18-2 Oxidgrün	J4.15.58 J4.22.55
	Pasy na ścianach	Ciemny zielony - olej	9402	18-1 Oxidgrün 18-0 Oxidgrün	J5.17.42 J4.24.46
15	Ściany - płaszczyzna	Zielony - olej	9406	18-1 Oxidgrün 18-2 Oxidgrün	J4.15.58 J4.22.55
	Ściany - pasy	Ciemny zielony - olej	9402	18-1 Oxidgrün 18-0 Oxidgrün	J5.17.42 J4.24.46
	Strop - płaszczyzna	biały	9097, 9276, 9556	26-6 Umbra, 25-6 Grauoliv	-
	Strop - sztukaterie	Jasna szarość	9494 9473	27-6 Schwarz 23-6 Antrazit	-
16	ściany	Jasny szarozielony	9392	17-4 Resedagrün 17-5 Resedagrün	-
	Pas koloru na ścianie pod stropem	Czerwony ciemny	9164, 9166, 9184	06-3 Englischrot 06-4 Englischrot	-
	strop	biały	9097, 9276, 9556	26-6 Umbra, 25-6 Grauoliv	-
17	ściany	Ciemny	9402	18-1 Oxidgrün	J5.17.42

P. vel

<i>nr</i>	<i>obszary</i>	<i>Kolor - technika</i>	<i>Keim Exclusiv</i>	<i>Remmers Farbtonkollektion</i>	<i>ACC Akzo Nobel Color Codification</i>
		zielony - olej		18-0 Oxidgrün	J4.24.46
	strop	biały	9097, 9276, 9556	26-6 Umbra, 25-6 Grauoliv	-
18	ściany	Ciemny zielony - olej	9402	18-1 Oxidgrün 18-0 Oxidgrün	J5.17.42 J4.24.46
	strop	biały	9097, 9276, 9556	26-6 Umbra, 25-6 Grauoliv	-
19	Brak reprezentatywnych nawarstwień				
20	ściany	Ciemny zielony - olej	9402	18-1 Oxidgrün 18-0 Oxidgrün	J5.17.42 J4.24.46
	strop	biały	9097, 9276, 9556	26-6 Umbra, 25-6 Grauoliv	-
21	ściany	Rozpięte tkaniny	-	-	-
	Strop- -płaszczyzna	biały	9097, 9276, 9556	26-6 Umbra, 25-6 Grauoliv	-
	sztukaterie	Szary jasny	9097, 9276, 9556	26-6 Umbra, 25-6 Grauoliv	-
22	ściany	Rozpięte tkaniny	-	-	-
	Strop	biały	9097, 9276, 9556	26-6 Umbra, 25-6 Grauoliv	-
23	Ściany	Brąz	9007	11-0 Rostbraun	D8.31.23
	Strop - płaszczyna	biały	9097, 9276, 9556	26-6 Umbra, 25-6 Grauoliv	-
	sztukaterie	Szary jasny	9097, 9276, 9556	26-6 Umbra, 25-6 Grauoliv	-
24	Brak reprezentatywnych nawarstwień				
25	Brak reprezentatywnych nawarstwień				
	Strop	biały	9097, 9276, 9556	26-6 Umbra, 25-6 Grauoliv	-
	sztukaterie	Szary jasny	9097, 9276, 9556	26-6 Umbra, 25-6 Grauoliv	-
26	ściany	Rozpięte tkaniny	-	-	-
	Strop	biały	9097, 9276, 9556	26-6 Umbra, 25-6 Grauoliv	-
27	Ściany - płaszczyna	Jasny szarzielony	9392	17-4 Resedagrün 17-5 Resedagrün	J9.07.69 K0.07.61
	Ściany - pasy	brązowy	-	-	C3.30.22 C3.25.17
	Strop - płaszczyna	biały	9097, 9276, 9556	26-6 Umbra, 25-6 Grauoliv	-
	sztukaterie	Szary jasny	9097, 9276, 9556	26-6 Umbra, 25-6 Grauoliv	-

P. Kol

<i>nr</i>	<i>obszary</i>	<i>Kolor - technika</i>	<i>Keim Exclusiv</i>	<i>Remmers Farbtonkollektion</i>	<i>ACC Akzo Nobel Color Codification</i>
	Cokoły przypodłogowe	biały	-	-	F0.05.82 E9.04.85 F3.05.87
28	Ściany - płaszczyzna	Jasny szarozielony	9392	17-4 Resedagrün 17-5 Resedagrün	J9.07.69 K0.07.61
	Ściany - pasy	zielony	9385	17-1 Resedagrün 17-2 Resedagrün	G8.19.59 G8.26.56
		Ciemny zielony	9402	18-1 Oxidgrün 18-0 Oxidgrün	J5.17.42 J4.24.46
	Strop - płaszczyzna	biały	9097, 9276, 9556	26-6 Umbra, 25-6 Grauoliv	-
	sztukaterie				
	boazerie	Biały olejny	-	-	F0.05.82 E9.04.85 F3.05.87
29	Ściany	Rozpięte tkaniny	-	-	-
	Strop - płaszczyzna	biały	9097, 9276, 9556	26-6 Umbra, 25-6 Grauoliv	-
	sztukaterie	Szary jasny	9097, 9276, 9556	26-6 Umbra, 25-6 Grauoliv	-
	boazerie	brązowy	-	-	C3.30.22 C3.25.17
30	Ściany - płaszczyzna	niebieski	9488 9490	20-4 Blau 20-3 Blau	-
	Strop - płaszczyzna	biały	9097, 9276, 9556	26-6 Umbra, 25-6 Grauoliv	-
	sztukaterie	Szary jasny	9097, 9276, 9556	26-6 Umbra, 25-6 Grauoliv	-
	boazerie	Biały olejny	-	-	F0.05.82 E9.04.85 F3.05.87
		Jasny szarozielony	9392	17-4 Resedagrün 17-5 Resedagrün	J9.07.69 K0.07.61
31	Ściany - płaszczyzna	Rozpięte tkaniny	-	-	-
	Strop - płaszczyzna	biały	9097, 9276, 9556	26-6 Umbra, 25-6 Grauoliv	-
	sztukaterie	Jasny żółty	9076, 9037	01-5 Neaplesgelb, 01-6 Neaplesgelb, 02-5 Gelb, 02-6 Gelb	-
	Boazerie - płaszczyzna	Biały olejny	-	-	F0.05.82 E9.04.85 F3.05.87

P. led

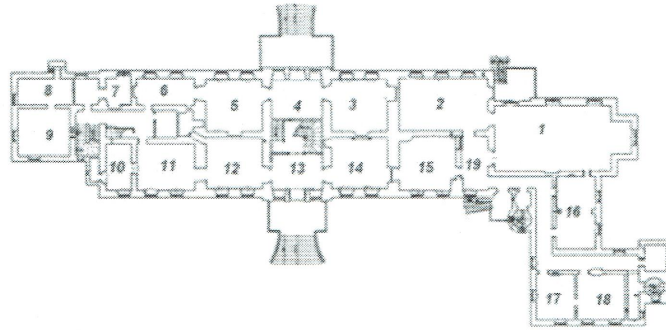
<i>nr</i>	<i>obszary</i>	<i>Kolor - technika</i>	<i>Keim Exclusiv</i>	<i>Remmers Farbtonkollektion</i>	<i>ACC Akzo Nobel Color Codification</i>
	Boazerie - pasy	brązowy	-	-	C3.30.22 C3.25.17
32	Ściany - płaszczyzna	Zielony - olej	9385	17-1 Resedagrün 17-2 Resedagrün	G8.19.59 G8.26.56
	Ściany - pasy	Ciemny zielony - olej	9383	17-1 Resedagrün 17-0 Resedagrün	G9.21.40 G8.30.41
	Strop - płaszczyzna	biały	9097, 9276, 9556	26-6 Umbra, 25-6 Grauoliv	-
	sztukaterie	Szary jasny	9097, 9276, 9556	26-6 Umbra, 25-6 Grauoliv	-
	boazerie	Biały olejny	-	-	F0.05.82 E9.04.85 F3.05.87
33	Brak reprezentatywnych nawarstwień				
34	Brak reprezentatywnych nawarstwień				
35	Brak reprezentatywnych nawarstwień				
36	Brak reprezentatywnych nawarstwień				
37	Całe wnętrze	biały	9097, 9276, 9556	26-6 Umbra, 25-6 Grauoliv	-
38	Całe wnętrze	biały	9097, 9276, 9556	26-6 Umbra, 25-6 Grauoliv	-
39	Całe wnętrze	biały	9097, 9276, 9556	26-6 Umbra, 25-6 Grauoliv	-
40	Brak reprezentatywnych nawarstwień				
41	strop	biały	9097, 9276, 9556	26-6 Umbra, 25-6 Grauoliv	-
	ściany	Jasny szarzielony	9392	17-4 Resedagrün 17-5 Resedagrün	J9.07.69 K0.07.61
42	Brak reprezentatywnych nawarstwień				
43	Brak reprezentatywnych nawarstwień				
44	Brak reprezentatywnych nawarstwień				
45	Brak reprezentatywnych nawarstwień				
46	Brak reprezentatywnych nawarstwień				
47	Brak reprezentatywnych nawarstwień				
48	strop	biały	9097, 9276, 9556	26-6 Umbra, 25-6 Grauoliv	-
	ściany	Jasny szarzielony	9392	17-4 Resedagrün 17-5 Resedagrün	J9.07.69 K0.07.61
	cokolik	Zielony - olej	9385	17-1 Resedagrün 17-2 Resedagrün	G8.19.59 G8.26.56
49	ściany	Jasny szary	9097, 9276, 9556	26-6 Umbra, 25-6 Grauoliv	-
	cokolik	brązowy	-	-	C3.30.22

P. Wol

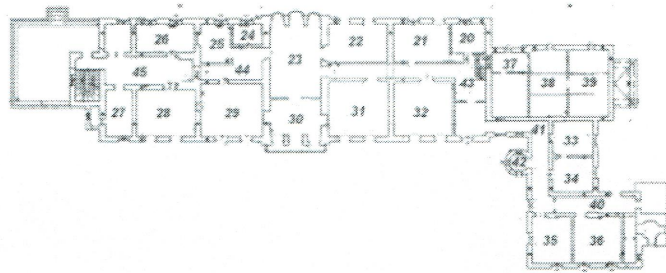
nr	obszary	Kolor - technika	Keim Exclusiv	Remmers Farbtonkollektion	ACC Akzo Nobel Color Codification
					C3.25.17
	strop	biały	9097, 9276, 9556	26-6 Umbra, 25-6 Grauliv	-
50	ściany	Jasny szary	9097, 9276, 9556	26-6 Umbra, 25-6 Grauliv	-
	Pasy na ścianie	brązowy	-	-	C3.30.22 C3.25.17
	cokolik	brązowy	-	-	C3.30.22 C3.25.17
	strop	biały	9097, 9276, 9556	26-6 Umbra, 25-6 Grauliv	-
51	ściany	biały	9097, 9276, 9556	26-6 Umbra, 25-6 Grauliv	-
	Ściany pasy	brązowy	-	-	C3.30.22 C3.25.17
	strop	biały	9097, 9276, 9556	26-6 Umbra, 25-6 Grauliv	-
	cokolik	Biały olejny	-	-	F0.05.82 E9.04.85 F3.05.87
52	strop	biały	9097, 9276, 9556	26-6 Umbra, 25-6 Grauliv	-
	ściany	Jasny szarozielony	9392	17-4 Resedagrün 17-5 Resedagrün	J9.07.69 K0.07.61
	cokolik	Zielony - olej	9385	17-1 Resedagrün 17-2 Resedagrün	G8.19.59 G8.26.56
53	strop	Brak reprezentatywnych nawarstwień			
	ściany				
	Cokół i balustrada schodów	Biały olejny	-	-	F0.05.82 E9.04.85 F3.05.87

Paulina Celecka
Pracownia Konserwacji Dzieł Sztuki
Paulina Celecka
 ul. Św. Marcina 25 - Marcinowice
 66-600 Krosno Odrzańskie
 NIP 926-156-82-18, Regon 080411896
 Telefon 607 27 54 45

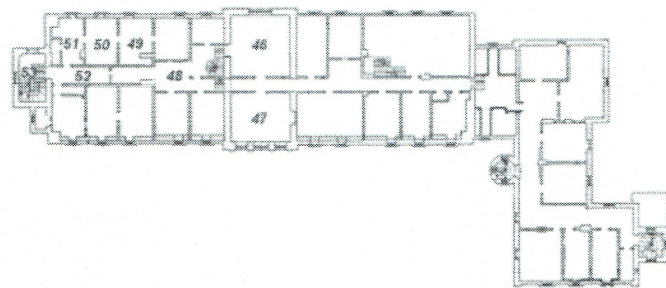
NUMERACJA POMIESZCZEŃ PALACU DLA POTRZEB DOKUMENTACJI
KONSERWATORSKIEJ



PARTER



I PIĘTRO



II PIĘTRO