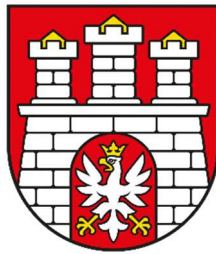


Program Funkcjonalno - Użytkowy

Przebudowa dróg na terenie Gminy Miasto
Zgierz - ul. Moniuszki



Kody przedmiotu zamówienia według CPV:

45.00.00.00-7	Roboty budowlane
45.23.31.20-6	Roboty w zakresie budowy dróg
45.23.00.00-8	Roboty budowlane w zakresie budowy rurociągów, linii komunikacyjnych i elektroenergetycznych, autostrad, dróg, lotnisk i kolei; wyrównywanie terenu

71.32.00.00-7	Usługi inżynierskie w zakresie projektowania
---------------	--

Zamawiający: Gmina Miasto Zgierz, Pl. Jana Pawła II 16, 95-100 Zgierz

Adres inwestycji: ul. Moniuszki w Zgierzu
działki o numerach: 316 w obrębie 122

Opracowanie zgodne z art. 31 ustawy Prawo zamówień publicznych z dnia 11 września 2019 r. Dz.U.2023.1605 t.j. z dnia 2023.08.14 ; i zgodnie z Rozporządzeniem Ministra Infrastruktury z dnia 20 grudnia 2021r. w sprawie szczegółowego zakresu i formy dokumentacji projektowej, specyfikacji technicznych wykonania i odbioru robót budowlanych oraz programu funkcjonalno-użytkowego Dz. U. Nr 2021.2454.

Spis treści

I. CZĘŚĆ OPISOWA.....	4
1.1 Opis stanu istniejącego.....	4
1.2 Opis ogólny przedmiotu zamówienia	5
1.2.1 Charakterystyczne parametry określające zakres robót budowlanych	6
1.2.1.1 Opracowanie dokumentacji projektowej.....	6
1.2.1.2 Przygotowanie terenu budowy	6
1.2.1.3 Wykonanie nawierzchni i urządzeń drogi.....	7
1.2.1.4 Odtworzenie nawierzchni wokół terenu budowy	8
1.2.2 Aktualne uwarunkowania wykonania przedmiotu zamówienia	8
1.2.3 Ogólne właściwości funkcjonalno – użytkowe	8
1.2.4 Wymagania w zakresie dostępności dla osób niepełnosprawnych oraz projektowania z przeznaczeniem dla wszystkich użytkowników.....	8
1.2.5 Ogólne wymagania Zamawiającego	9
1.3 Opis wymagań Zamawiającego w stosunku do przedmiotu zamówienia.....	9
1.3.1 Wymagania w stosunku do zakresu i formy projektu	9
1.3.2 Wymagania w stosunku do realizacji zadania	11
1.3.2.1 Zgodność robót z dokumentacją projektową.....	11
1.3.2.2 Zabezpieczenie terenu budowy.....	12
1.3.2.3 Ochrona środowiska w czasie wykonywania robót.....	12
1.3.2.4 Ochrona własności publicznej i prywatnej	13
1.3.2.5 Bezpieczeństwo i higiena pracy.....	13
1.3.2.6 Ochrona i utrzymanie robót	14
1.3.2.7 Materiały	14
1.3.2.8 Materiały nieodpowiadające wymaganiom	14
1.3.2.9 Przechowanie i składowanie materiałów	15
1.3.2.10 Sprzęt.....	15
1.3.2.11 Transport	15
1.3.2.12 Wykonanie robót.....	16
1.3.2.13 Kontrola jakości robót	16
1.3.2.14 Odbiór robót.....	16

1.3.2.15	Odbiór robót zanikających i ulegających zakryciu	17
1.3.2.16	Odbiór końcowy robót	17
1.3.2.17	Odbiór ostateczny	18
2	CZĘŚĆ INFORMACYJNA	19
2.1	Przepisy prawne i normy związane z projektowaniem i wykonaniem zamierzenia	19
2.2	Błędy i opuszczenia.....	20
3	ZAŁĄCZNIKI	21
3.1	Mapa poglądowa – zał. nr 9a OPZ	21

I. CZĘŚĆ OPISOWA

1.1 Opis stanu istniejącego

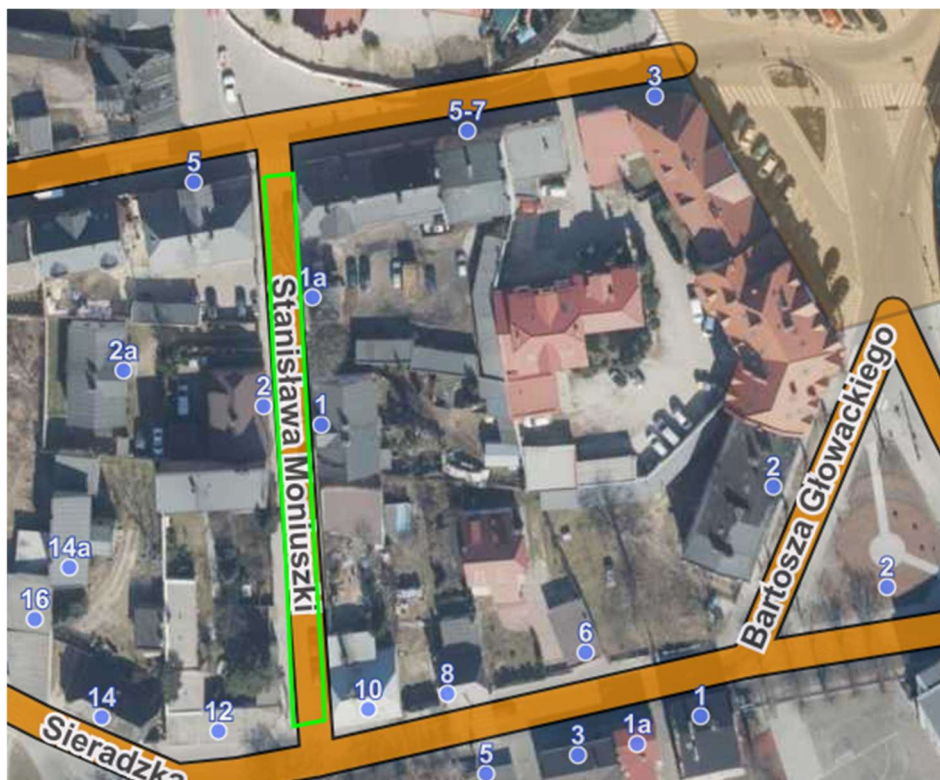
Obszar przeznaczony pod inwestycję obejmuje pas drogowy ulicy Moniuszki.

Na odcinku objętym zakresem opracowania ulica aktualnie posiada zdegradowaną i wyeksploatowaną nawierzchnię brukową utrudniającą sprawną i bezpieczną komunikację, występują odkształcenia podłoża znacząco utrudniające poruszanie się samochodów. W południowej części ulicy znajduje się kilka metrów kwadratowych starej i wyeksploatowanej nakładki asfaltowej.

W pasach drogowych zlokalizowane są sieci uzbrojenia podziemnego. Ulica Moniuszki znajduje się w otulinie ścisłej strefy ochrony konserwatorskiej zespołu urbanistyczno-architektonicznego ulicy Długiej (nr rejestru zabytków A/225, dec. Z dnia 30.12.1967 r.).

Zamawiający dysponuje mapą poglądową przebudowy przedmiotowej ulicy.

Lokalizacja:



Źródło: <https://mapy.geoportal.gov.pl>

1.2 Opis ogólny przedmiotu zamówienia

Przedmiotem zamówienia jest zadanie polegające na wykonaniu dokumentacji projektowej oraz przebudowie i remoncie nawierzchni ul. Moniuszki (120938E). Ulica Moniuszki zaliczona jest do kategorii publicznych dróg gminnych.

Program funkcjonalno-użytkowy pozwoli określić wszystkie wymagania dotyczące dokumentacji projektowej, a także przebudowy dróg w systemie "zaprojektuj-wybuduj".

Zamówienie obejmuje część projektową:

- sporządzenie projektu budowlanego branży drogowej, elektrycznej oraz sanitarnej w zakresie przykanalików, wpustów deszczowych, odwodnienia ronda, a także w przypadku takiej potrzeby opracowań branżowych dotyczących usunięcia kolizji, czy wykonania kanału technologicznego lub uzyskania odstępstwa na jego wykonanie z kompletem uzgodnień, opracowany w zakresie zgodnym z art. 34 ust. 3 ustawy Prawo budowlane oraz szczegółowości zgodnej z rozporządzeniem Ministra Infrastruktury w sprawie zakresu i formy dokumentacji projektowej oraz rozporządzeniem w sprawie szczegółowego zakresu i formy projektu budowlanego,
- uzyskanie decyzji o pozwoleniu na budowę lub zgłoszenia robót,
- sporządzanie specyfikacji technicznych wykonania i odbioru robót dla wyżej wymienionych branż,
- sporządzanie przedmiarów robót dla wyżej wymienionych branż,
- opracowanie informacji dotyczącej bezpieczeństwa i ochrony zdrowia,
- sporządzanie projektu stałej organizacji ruchu i tymczasowej organizacji na czas wykonywania robót z kompletem wymaganych uzgodnień.

W zakres zadania wchodzi:

- przebudowa, budowa, remont konstrukcji nawierzchni jezdni,
- budowa ścieku przykrawężnikowego

- przebudowa urządzeń naziemnych i podziemnych stanowiących kolizje (w przypadku takiej konieczności).

Parametry charakterystyczne:

- Brukowana jezdnia wraz z podbudową – długość ok. 93 m, szerokość jezdni – 5,0m, 2 pasy ruchu,
- ściek przykrawężnikowy po obu stronach ulicy na całej jej długości, łącznie około 186m.
- roboty rozbiórkowe istniejącej nawierzchni asfaltowej w południowej części działki,
- przebudowa lub regulacja wpustów deszczowych z dostosowaniem do przebudowywanej jezdni,

1.2.1 Charakterystyczne parametry określające zakres robót budowlanych

1.2.1.1 Opracowanie dokumentacji projektowej

Opracowanie dokumentacji projektowej w zakresie koniecznym do wykonania robót budowlanych, tj. uzyskanie mapy do celów projektowych oraz wszystkich wymaganych opinii, uzgodnień, zatwierdzeń i pozwoleń, w tym zgłoszenia robót budowlanych lub pozwolenia na budowę, 4 egz. pełnej dokumentacji w formie papierowej, 2 egz. w wersji elektronicznej w formacie dwg, pdf, doc, ath.

Wszystkie elementy przekroju poprzecznego muszą spełniać wymagania dotyczące bezpieczeństwa ruchu, nośności i stateczności konstrukcji, odpowiednich warunków użytkowych zgodnych z przeznaczeniem drogi publicznej, niezbędnych warunków korzystania z drogi publicznej.

1.2.1.2 Przygotowanie terenu budowy

Zakres obejmuje:

- a) wykonanie robót rozbiórkowych w niezbędnym zakresie, w tym nawierzchni i podbudowy jezdni,
- b) regulację pionową studzienek kanalizacji sanitarnej i deszczowej, wraz z wymianą włazów studzienek (w przypadku takiej konieczności).

1.2.1.3 Wykonanie nawierzchni i urządzeń drogi

Konstrukcja jezdni do wykonania:

- Przełożenie obecnie zastosowanej kostki brukowej z ewentualnym uzupełnieniem.
- Podsypka cementowo-piaskowa, gr. 4 cm
- Podbudowa zasadnicza z kruszywa łamanego 0/31,5 mm stabilizowanego mechanicznie, gr. 20 cm.
- Warstwa odsączająca z piasku, gr 15 cm.
- Podłoże gruntowe
- Istniejący bruk należy rozebrać, a w jego śladzie wykonać nową nawierzchnię z wykorzystaniem starego bruku.

Konstrukcja nawierzchni – ściek przykrawężnikowy

- Kostka granitowa, gr.2x(8/11cm) lub 1x(15/20cm)
- podsypka cementowo-piaskowa, gr. 4 cm.
- Podbudowa zasadnicza z kruszywa łamanego 0/31,5 mm stabilizowanego mechanicznie gr. 20 cm
- Warstwa odsączająca z piasku, gr. 15 cm
- Podłoże gruntowe

Odwodnienie:

Odwodnienie drogi rozwiązane poprzez spływ wód opadowych po powierzchni jezdni i chodników prowadzone przez ściek przykrawężnikowy w kierunku wpustów deszczowych.

Oznakowanie i wyposażenie:

- Wykonanie i montaż tablic informacyjnych projektowych wskazujących na współfinansowanie zadania ze środków Rządowego Funduszu Polski Ład: Programu Inwestycji Strategicznych, zgodnie z obowiązującym wzorem – 2 szt.

1.2.1.4 Odtworzenie nawierzchni wokół terenu budowy

Wykonawca odtworzy i naprawi nawierzchnie wokół terenu budowy, jeżeli w trakcie realizacji inwestycji uszkodzi infrastrukturę znajdującą się poza obszarem robót.

1.2.2 Aktualne uwarunkowania wykonania przedmiotu zamówienia

Wykonawca podejmujący się realizacji przedmiotu zamówienia zobowiązany będzie do wykonania zamówienia zgodnie z postanowieniami: Ustawy z dnia 7 lipca 1994 r. Prawo budowlane, warunkami technicznymi, warunkami wykonania i odbioru robót, warunkami wykonania zamówienia, oraz innymi obowiązującymi przepisami i normami.

1.2.3 Ogólne właściwości funkcjonalno – użytkowe

Poprawi się dostępność drogi dla pojazdów, co jest konieczne ze względu na obecność firm prowadzących działalność bezpośrednio w obrębie inwestycji, jak i na dostępność spójnego połączenia pomiędzy drogami różnych kategorii. Znacząco poprawi się dojazd mieszkańców dzielnicy do obiektów użyteczności publicznej funkcjonujących w granicach miasta. Zwiększy się bezpieczeństwo niechronionych uczestników ruchu.

1.2.4 Wymagania w zakresie dostępności dla osób niepełnosprawnych oraz projektowania z przeznaczeniem dla wszystkich użytkowników

Brak wymagań z uwagi na zabytkową charakterystykę ulicy Moniuszki. Znajduje się ona w otulinie ścisłej strefy ochrony konserwatorskiej zespołu urbanistyczno-architektonicznego ulicy Długiej (nr rejestru zabytków A/225, dec. Z dnia 30.12.1967 r.).

1.2.5 Ogólne wymagania Zamawiającego

Realizacja poszczególnych zakresów robót zostanie zlecona wykonawcom posiadającym odpowiednie doświadczenia w realizacji podobnych zadań. Wybór wykonawców odbędzie się zgodnie z ustawą z dnia 11 września 2019 r. Prawo zamówień publicznych (Dz.U.2023.1605 t.j. z dnia 14.07.2023r.).

Realizacja zadania odbywać się będzie w systemie „zaprojektuj i wybuduj”.

Zamawiający wymaga:

- a) opracowania dokumentacji projektowej w zakresie niezbędnym do realizacji zamówienia,
- b) wykonania wszystkich elementów zamówienia,
- c) usunięcia kolizji z uzbrojeniem podziemnym i naziemnym w przypadku takiej konieczności, (np. sieć gazowa, elektroenergetyczna, teletechniczna, wodno-kanalizacyjna),
- d) obsługi geodezyjnej inwestycji, sporządzenia operatu kołaudacyjnego z kompletem wymaganych dokumentów, w tym geodezyjnej inwentaryzacji powykonawczej

1.3 Opis wymagań Zamawiającego w stosunku do przedmiotu zamówienia

1.3.1 Wymagania w stosunku do zakresu i formy projektu

- a) Na etapie opracowania dokumentacji projektowej Wykonawca przeprowadzi robocze konsultacje z Zamawiającym w celu akceptacji proponowanych przez Wykonawcę rozwiązań technicznych;

- b) Niezbędne jest uzyskanie akceptacji Zamawiającego co do formy i treści dokumentacji przed ubieganiem się o uzyskanie zgłoszenia robót lub pozwolenia na budowę;
- c) Przedkładanie Zamawiającemu na bieżąco kserokopii wszelkich wystąpień, uzgodnień i oryginałów uzyskanych decyzji i uzgodnień;
- d) Wykonawca ponosi odpowiedzialność z tytułu zbyt późnego przekazania Zamawiającemu materiałów, opinii i uzgodnień, skutkujących nieterminowością realizacji przedmiotu zamówienia;
- e) Konieczne jest uzupełnienie i poprawienie dokumentacji według zaleceń jednostek uzgadniających;
- f) Przed przystąpieniem do robót Wykonawca uzgodni projekt tymczasowej organizacji ruchu na czas robót;
- g) Dokumentacja powinna być wykonana w języku polskim, zgodnie z obowiązującymi przepisami, ze sztuką budowlaną oraz powinna być opatrzona klauzulą o kompletności i przydatności z punktu widzenia celu, któremu ma służyć;
- h) Dokumentacja powinna być podpisana przez uprawnionego projektanta uczestniczącego w realizacji zamówienia;
- i) W zakresie dokumentacji wykonawczej należy ująć wszystkie roboty niezbędne do wykonawstwa robót i obliczenia oraz inne szczegółowe dane pozwalające na sprawdzenie poprawności jej wykonania. Dokumentację należy opracować w sposób czytelny, opisy pismem maszynowym (nie dopuszcza się opisów ręcznych);
- j) Informacje zawarte w dokumentacji w zakresie technologii wykonania robót, doboru materiałów i urządzeń powinny określać przedmiot zamówienia w sposób zgodny z art. 29 i 30 ustawy z dnia 11 września 2019 r. Prawo zamówień publicznych (Dz.U. z 2023 r. poz. 1605 z dnia 14 lipca 2023 r.);
- k) Użyte w dokumentacji nazwy własne określają jedynie minimalne oczekiwane parametry i wygląd urządzeń oraz materiałów;

- l) Zamawiający otrzyma 4 egz. pełnej dokumentacji w formie drukowanej oraz 2 egz. w wersji elektronicznej w formacie dwg i pdf, doc, ath;
- m) Zamawiający otrzyma potwierdzenie wykonania zgłoszenia jeśli takie będzie wymagane lub oryginał prawomocnej decyzji pozwolenia na budowę;
- n) Po przekazaniu dokumentacji przez Wykonawcę Zamawiający w ciągu 7 dni roboczych sprawdzi kompletność i zakres opracowania dokumentacji. W przypadku stwierdzenia wad lub braków w dokumentacji Wykonawca zobowiązany jest do ich usunięcia w terminie do 7 dni roboczych. Poprawioną i uzupełnioną dokumentację Zamawiający sprawdzi w terminie do 7 dni roboczych. Procedura poprawiania bądź uzupełniania dokumentacji może być ponawiana. Po przyjęciu bezusterkowego projektu podpisany zostanie protokół odbiorczy dokumentacji projektowej.

1.3.2 Wymagania w stosunku do realizacji zadania

Wszystkie stosowne materiały muszą posiadać wymagane atesty, aprobaty techniczne oraz muszą być zastosowane zgodnie z ich kartami technicznymi podanymi przez producentów, zgodnie z ustawą z dnia 16 kwietnia 2004 r. o wyrobach budowlanych Dz.U.2021.1213 t.j. z dnia 2021.07.05.

1.3.2.1 Zgodność robót z dokumentacją projektową

Wszystkie wykonane roboty i dostarczone materiały będą zgodne z dokumentacją projektową oraz obowiązującymi przepisami.

Dane określone w dokumentacji projektowej będą uważane za wartości docelowe, od których dopuszczalne są odchylenia w ramach określonego przedziału tolerancji.

Przy wykonywaniu robót należy uwzględnić instrukcje producenta materiałów oraz przepisy obowiązujące i związane, w tym również te które uległy zmianie bądź aktualizacji.

W przypadku istnienia norm, certyfikatów, aprobat technicznych, świadectw dopuszczenia niewyszczególnionych w dokumentacji a obowiązujących, Wykonawca ma również obowiązek stosowania się do ich treści i postanowień.

1.3.2.2 Zabezpieczenie terenu budowy

Wykonawca jest zobowiązany do zabezpieczenia terenu budowy w okresie trwania realizacji zadania, aż do zakończenia i odbioru końcowego robót.

Wykonawca dostarczy, zainstaluje i będzie utrzymywać tymczasowe urządzenia zabezpieczające, w tym: ogrodzenia, poręcze, oświetlenie, sygnały i znaki ostrzegawcze oraz wszystkie inne środki niezbędne do ochrony robót, bezpieczeństwa pracowników i osób postronnych.

Fakt przystąpienia do robót w przypadku takiej konieczności Wykonawca obwieści publicznie przed ich rozpoczęciem przez umieszczenie tablic informacyjnych. Tablice informacyjne będą utrzymywane przez Wykonawcę w dobrym stanie przez cały okres realizacji robót.

Koszt zabezpieczenia terenu budowy nie podlega odrębnej zapłacie i przyjmuje się, że jest włączony w cenę kontraktową.

1.3.2.3 Ochrona środowiska w czasie wykonywania robót

W okresie trwania budowy Wykonawca będzie podejmować wszelkie kroki mające na celu stosowanie się do przepisów i norm dotyczących ochrony środowiska na terenie i wokół terenu budowy oraz będzie unikać uszkodzeń lub uciążliwości dla osób lub dóbr

publicznych i innych, a wynikających z nadmiernego hałasu, wibracji, zanieczyszczenia lub innych przyczyn powstałych w następstwie jego sposobu działania.

1.3.2.4 Ochrona własności publicznej i prywatnej

Wykonawca odpowiada za ochronę instalacji na powierzchni ziemi i za urządzenia podziemne, takie jak rurociągi, kable itp. oraz uzyska od gestorów tych urządzeń potwierdzenie informacji o ich lokalizacji. Wykonawca zapewni właściwe oznaczenie i zabezpieczenie przed uszkodzeniem tych instalacji i urządzeń w czasie trwania budowy.

Wykonawca będzie odpowiadać za wszelkie spowodowane przez jego działania uszkodzenia instalacji na powierzchni ziemi i urządzeń podziemnych wykazanych w dokumentach dostarczonych mu przez Zamawiającego.

Jeżeli teren budowy przylega do terenów z zabudową mieszkaniową, Wykonawca będzie realizować roboty w sposób powodujący minimalne niedogodności dla mieszkańców. Wykonawca odpowiada za wszelkie uszkodzenia zabudowy mieszkaniowej w sąsiedztwie budowy, spowodowane jego działalnością.

1.3.2.5 Bezpieczeństwo i higiena pracy

Podczas realizacji robót Wykonawca będzie przestrzegać przepisów dotyczących bezpieczeństwa i higieny pracy.

W szczególności Wykonawca ma obowiązek zadbać, aby personel nie wykonywał prac w warunkach niebezpiecznych, szkodliwych dla zdrowia oraz nie spełniających odpowiednich wymagań sanitarnych.

Wykonawca zapewni i będzie utrzymywał wszelkie urządzenia zabezpieczające, socjalne oraz sprzęt i odpowiednią odzież dla

ochrony życia i zdrowia osób zatrudnionych na budowie oraz dla zapewnienia bezpieczeństwa publicznego.

Uznaje się, że wszelkie koszty związane z wypełnieniem wymagań określonych powyżej nie podlegają odrębnej zapłacie i są uwzględnione w cenie kontraktowej.

Wykonawca odpowiedzialny jest za przygotowanie planu bezpieczeństwa i ochrony zdrowia na podstawie Rozporządzenia Ministra infrastruktury z dnia 23 czerwca 2003 r. w sprawie informacji dotyczącej bezpieczeństwa i ochrony zdrowia; Dz. U. Nr 120, poz. 1126.

1.3.2.6 Ochrona i utrzymanie robót

Wykonawca będzie odpowiadał za ochronę robót i za wszelkie materiały i urządzenia używane do robót od daty rozpoczęcia do daty zgłoszenia zakończenia robót przez Kierownika budowy.

Wykonawca będzie utrzymywać roboty do czasu odbioru końcowego. Utrzymanie powinno być prowadzone w taki sposób, aby budowla drogowa lub jej elementy były w zadowalającym stanie przez cały czas, do momentu odbioru końcowego.

1.3.2.7 Materiały

Wszystkie materiały stosowane w trakcie wykonywania robót budowlanych mają spełniać wymagania obowiązujących przepisów, a wykonawca musi posiadać dokumenty potwierdzające, że zostały one wprowadzone do obrotu zgodnie z regulacjami Ustawy z dnia 16 kwietnia 2004 r. o wyrobach budowlanych; Dz.U.2021.1213 t.j. z dnia 2021.07.05. i posiadają wymagane parametry.

1.3.2.8 Materiały nieodpowiadające wymaganiom

Materiały nieodpowiadające wymaganiom zostaną przez Wykonawcę wywiezione z terenu budowy. Każdy rodzaj robót, w którym znajdują się niezbadane i nie zaakceptowane materiały,

Wykonawca wykonuje na własne ryzyko, licząc się z jego nieprzyjęciem, usunięciem i niezapłaceniem.

1.3.2.9 Przechowanie i składowanie materiałów

Wykonawca zapewni, aby tymczasowo składowane materiały, do czasu, gdy będą użyte do robót, były zabezpieczone przed zanieczyszczeniami, zachowały swoją jakość i były dostępne do kontroli przez Zamawiającego.

Miejsca czasowego składowania materiałów będą zlokalizowane w obrębie terenu budowy w miejscach uzgodnionych z Inwestorem lub poza terenem budowy w miejscach zorganizowanych przez Wykonawcę.

1.3.2.10 Sprzęt

Wykonawca jest zobowiązany do używania jedynie takiego sprzętu, który nie spowoduje niekorzystnego wpływu na jakość wykonywanych robót. Liczba i wydajność sprzętu powinny gwarantować prowadzenie robót zgodnie z zasadami określonymi w dokumentacji projektowej i harmonogramie robót.

Sprzęt będący własnością wykonawcy lub wynajęty do wykonywania robót ma być utrzymywany w dobrym stanie technicznym. Powinien być zgodny z normami ochrony środowiska i przepisami dotyczącymi jego użytkowania.

1.3.2.11 Transport

Wykonawca jest zobowiązany do stosowania jedynie takich środków transportu, które nie wpłyną niekorzystnie na jakość wykonywanych robót i właściwości przewożonych materiałów.

Liczba środków transportu powinna zapewniać prowadzenie robót zgodnie z zasadami wiedzy określonymi w dokumentacji projektowej i terminie przewidzianym umową.

Przy ruchu na drogach publicznych pojazdy będą spełniać wymagania dotyczące przepisów ruchu drogowego w odniesieniu do dopuszczalnych nacisków na oś i innych parametrów technicznych. Wykonawca będzie usuwać na bieżąco, na własny koszt, wszelkie zanieczyszczenia, uszkodzenia spowodowane jego pojazdami na drogach publicznych oraz dojazdach do terenu budowy.

1.3.2.12 Wykonanie robót

Wykonawca jest odpowiedzialny za prowadzenie robót zgodnie z warunkami umowy oraz za jakość zastosowanych materiałów i wykonywanych robót, za ich zgodność z dokumentacją projektową. Wykonawca jest odpowiedzialny za dokładne wytyczenie w planie i wyznaczenie wysokości wszystkich elementów robót zgodnie z wymiarami i rzędnymi określonymi w dokumentacji projektowej.

1.3.2.13 Kontrola jakości robót

Zamawiający przewiduje bieżącą kontrolę wykonywanych robót budowlanych.

Wykonawca ponosi odpowiedzialność za pełną kontrolę robót i jakość materiałów. Wykonawca zapewni odpowiedni system kontroli przeprowadzając pomiary i badania materiałów i robót, w zakresie i z częstotliwością zapewniającą, że roboty wykonano zgodnie z dokumentacją projektową. Minimalne wymagania, co do zakresu i częstotliwości badań określone będą w normach i wytycznych.

1.3.2.14 Odbiór robót

Zamawiający ustala następujące rodzaje odbiorców:

- a) obiór robót zanikających i ulegających zakryciu,
- b) odbiory częściowe
- c) odbiór końcowy,

d) odbiór ostateczny.

Sprawdzeniu w ramach odbioru będą podlegały:

- a) użyte materiały i wyroby, uzyskane parametry w odniesieniu do dokumentacji projektowej,
- b) jakość wykonania i odbioru robót.

1.3.2.15 Odbiór robót zanikających i ulegających zakryciu

Odbiór robót zanikających i ulegających zakryciu polega na ocenie ilości i jakości wykonywanych robót, które w dalszym procesie realizacji ulegną zakryciu.

Odbiór robót zanikających i ulegających zakryciu będzie dokonany w czasie umożliwiającym wykonanie ewentualnych korekt i poprawek bez hamowania ogólnego postępu robót. Odbioru dokonuje Inwestor. Gotowość danych części do odbioru zgłasza Wykonawca.

1.3.2.16 Odbiór końcowy robót

Odbiór końcowy polega na finalnej ocenie rzeczywistego wykonania robót w odniesieniu do ich ilości, jakości i wartości.

Całkowite zakończenie robót oraz gotowość do odbioru końcowego będzie stwierdzona przez Wykonawcę z bezzwłocznym powiadomieniem na piśmie o tym fakcie Inwestora.

Odbiór końcowy robót nastąpi w terminie ustalonym w dokumentach kontraktowych, licząc od dnia potwierdzenia przez Kierownika budowy zakończenia robót i przyjęcia dokumentów.

Odbioru końcowego dokona komisja wyznaczona przez Inwestora w jego i Wykonawcy obecności. Komisja odbierająca dokona ich oceny jakościowej na podstawie przedłożonych dokumentów, wyników badań i pomiarów, ocenie wizualnej oraz zgodności wykonania robót z dokumentacją projektową.

Do odbioru końcowego Wykonawca jest zobowiązany przygotować następujące dokumenty:

- a) dokumentację projektową podstawową z naniesionymi zmianami oraz dodatkową, jeśli została sporządzona w trakcie realizacji robót,
- b) protokoły odbioru robót zanikających i ulegających zakryciu,
- c) protokoły odbioru robót częściowych,
- d) dziennik budowy, jeżeli był wymagany,
- e) deklaracje zgodności lub certyfikaty zgodności wbudowanych materiałów,
- f) wyniki badań próbek zagęszczenia podłoży,
- g) rysunki (dokumentacje) na wykonanie robót towarzyszących,
- h) geodezyjną inwentaryzację powykonawczą.

Operat odbioru końcowego należy opracować w dwóch egzemplarzach, w jednym z nich należy umieścić oryginały dokumentów.

Protokół odbioru końcowego zostanie sporządzony na formularzu określonym przez Zamawiającego.

W przypadku, gdy wg komisji, roboty pod względem przygotowania dokumentacyjnego nie będą gotowe do odbioru, komisja w porozumieniu z Wykonawcą wyznaczy ponowny termin odbioru końcowego robót.

1.3.2.17 Odbiór ostateczny

Odbiór ostateczny polega na ocenie wykonanych robót związanych z usunięciem wad stwierdzonych przy odbiorze końcowym. Odbiór ostateczny będzie dokonany na podstawie oceny wizualnej obiektu z uwzględnieniem zasad dotyczących odbioru końcowego robót.

2 CZĘŚĆ INFORMACYJNA

2.1 Przepisy prawne i normy związane z projektowaniem i wykonaniem zamierzenia

- a) Działki na których planowana jest inwestycja stanowią własność Gminy Miasto Zgierz. Zamawiający oświadcza, iż posiada prawo do dysponowania nieruchomością na cele budowlane. Wykonawca jest zobowiązany zrealizować przedmiot zamówienia zgodnie z zasadami wiedzy technicznej i sztuki budowlanej, spełniając wymagania niżej wymienionych przepisów prawa i Polskim Norm: Ustawa z dnia 7 lipca 1994 r. Prawo budowlane; (Dz.U.2023.682 t.j. z dnia 10.03.2023r.);
- b) Rozporządzenie Ministra Infrastruktury z dnia 20 grudnia 2021 r. w sprawie szczegółowego zakresu i formy dokumentacji projektowej, specyfikacji technicznych wykonania i odbioru robót budowlanych oraz programu funkcjonalno-użytkowego; (Dz.U.2021.2454);
- c) Rozporządzenie Ministra Rozwoju z dnia 11 września 2020 r. w sprawie szczegółowego zakresu i formy projektu budowlanego; (Dz.U.2020.1609);
- d) Rozporządzenie Ministra Infrastruktury dnia 23 czerwca 2003 r. w sprawie informacji dotyczącej bezpieczeństwa i ochrony zdrowia oraz planu bezpieczeństwa i ochrony zdrowia; (Dz. U. 2003 r. Nr 120, poz. 1126);
- e) Rozporządzenie Ministra Infrastruktury z dnia 6 lutego 2003 r. w sprawie bezpieczeństwa i higieny pracy podczas wykonywania robót budowlanych; (Dz. U. 2003 r. Nr 47, poz. 401);
- f) Ustawa z dnia 11 września 2019 r. Prawo zamówień publicznych (Dz.U. z 2023.1605 t.j. z dnia 14.07.2023);
- g) Ustawa z dnia 16 kwietnia 2004 r. o wyrobach budowlanych; (Dz.U.2021.1213 t.j. z dnia 05.07.2021);
- h) Ustawa z dnia 27 kwietnia 2001 r. Prawo ochrony środowiska; (Dz.U.2024.54 t.j. z dnia 16.01.2024r.);

- i) Ustawa z dnia 16 kwietnia 2004 r. o ochronie przyrody (Dz.U. z 2023 r. poz. 1336 t.j. z dnia 13.07.2023r.);
- j) Rozporządzenie Ministra Rozwoju, Pracy i Technologii z dnia 22 grudnia 2022 r. w sprawie dziennika budowy oraz systemu Elektroniczny Dziennik Budowy; (Dz.U. 2023 poz. 45);
- k) Rozporządzenie Ministra Infrastruktury z dnia 17 listopada 2016 r. w sprawie sposobów deklarowania zgodności wyrobów budowlanych oraz sposobu znakowania ich znakiem budowlanym; (Dz.U. z 2023r. poz. 873 t.j. z dnia 28.03.2023 r.);
- l) Polskie normy i inne obowiązujące przepisy.

2.2 Błędy i opuszczenia.

Wykonawca nie może wykorzystywać błędów lub opuszczeń, które ewentualnie wystąpią w niniejszym PFU do uchylania się od wykonania odpowiedniej dokumentacji projektowej oraz właściwego wykonania robót budowlanych, a o ich wykryciu winien natychmiast powiadomić Zamawiającego, który dokona odpowiednich poprawek, uzupełnień lub interpretacji. Wykonawca wykona roboty budowlane zgodnie z obowiązującymi przepisami.

Mapa pogładowa będąca załącznikiem do PFU ma charakter pomocniczy.

3 ZAŁĄCZNIKI

3.1 Mapa pogładowa – zał. nr 9a OPZ