

KARTA EWIDENCYJNA ZABYTKU RUCHOMEGO

1. Nazwa
Lada sklepowa

2. Materiał, technika

Drewno sosnowe malowane farbą olejną, marmur biały, szyby kryształowe, mosiądz

9. Styl

10. Czas powstania

Lata 30. te XX w.

11. Autor, szkoła, warsztat

Nieznany

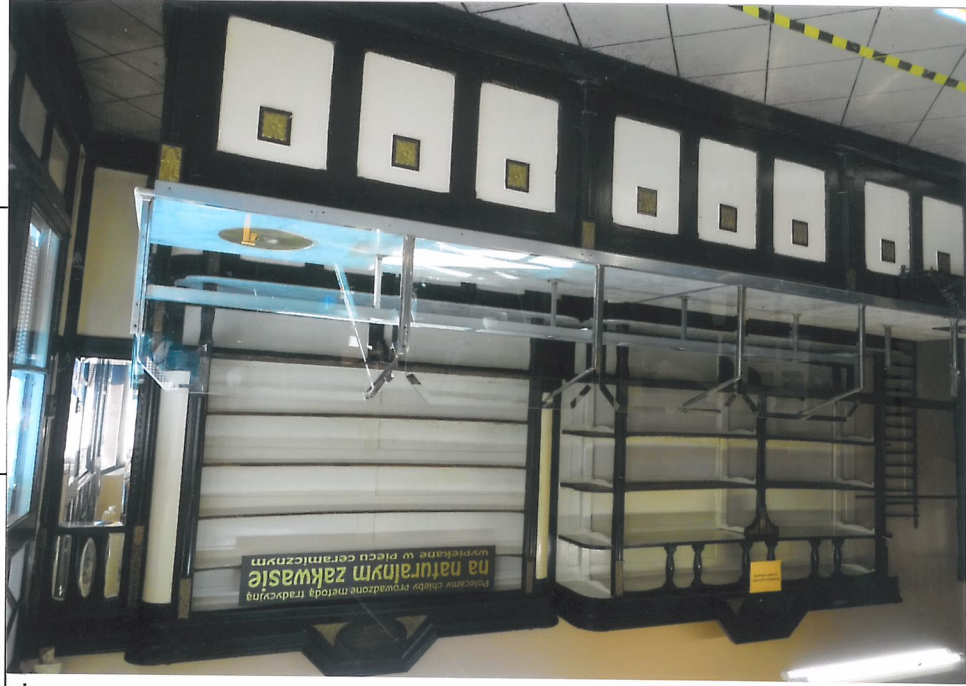
12. Wymiary

dł.-445 cm, szer.-70 cm, wys.80cm

13. Liczba obiektów

1

14.



15. Opis (znaki, sygnatury, napisy)
(wys./szer./głęb.; waga)

Lada sklepowa usytuowana była po prawej stronie od wejścia do sklepu. Front drewniany, o kompozycji płycinowo-ramowej. Zbudowany z dziewięciu jednakowych płycin zdobionych detalem snycerskim z motywem kwiatowym oraz dzielony zdobnymi listwami z półwałkiem i dekoracją snycerską w formie roślinnej. Na frontowej części lady zamocowano dziewięć ruchomych, wyjmowanych kryształowych szyb z ciętego szkła o fazowanych krawędziach.

Blat lady marmurowy składający się z dwóch części:

We wschodniej narożnej części znajduje się w marmurze okrągły otwór z mosiężną pokrywą, który łączy się z wbudowaną w tej części chłodziarką. Po przeciwniejszej stronie lady znajduje się szuflada oraz dwie wysuwane stolnice. W środku znajdują się półki pomocnicze.

3. Miejscowość
Bydgoszcz

4. Adres i miejsce przechowywania

Młyny Rothera, ul. Mennica 10, 85-112 Bydgoszcz
(pierwotne miejsce Piekarnia Bigońscy,
ul. Świętojańska 2, 85-077 Bydgoszcz)

5. Przynależność administracyjna

województwo
kujawsko-pomorskie
powiat
grodzki
gmina
Bydgoszcz

6. Właściciel i jego adres

Park Kultury w Bydgoszczy
ul. Mennica 10, 85-112 Bydgoszcz

7. Formy ochrony

8. Opracowanie karty ewidencyjnej (autor, data i podpis)

mgr Monika Wolan, maj 2020

Monika Wolan

(autor, data i podpis)

Obiekt stanowi część oryginalnego wyposażenia piekarnio-cukierni firmy Bigońscy. Piekarnia znajduje się w budynku narożnym w zwartej zabudowie ulicowej u zbiegu pierzei Świętojańska i ul. Gdańskiej. Kamienicę wzniesiono w latach 1911 -1912 wg projektu Paula Sellnera w stylu eklektycznym z elementami modernistycznymi dla mistrza piekarskiego Otto Riedla.

Kamienica ma kształt wieloboku, na planie litery „L”. W partii północno-zach. posesji między elewacją tylną kamienicy oraz ścianą budynków gospodarczych z przyległych parceli wbudowany został budynek piekarni założony na rzucie prostokąta zbliżonego do kwadratu, parterowy, murowany, tynkowany, częściowo z partią cokołową licowaną płytkami ceramicznymi. Od 1924 roku piekarnię prowadziła rodzina Bigońskich. Tradycja piekarni sięga do czasów zaboru pruskiego, w której znajduje się oryginalny piec pamiętający czasy cesarza Wilhelma II. Jej założycielem był Wincenty Bigoński, urodzony w 1893 roku w Gastropp w Westfalii, gdzie w 1912 roku zdał egzamin w zawodzie piekarniczym. W 1922 r. powrócił do Polski, gdzie podjął pracę w poznańskiej fabryce chleba. W 1924 roku w Bydgoszczy na rogu Świętojańskiej i Gdańskiej otworzył piekarnio-cukiernię prosperującą w niezmiennionej formie do 2020 roku. Wincenty Bigoński po zdanym w 1925 roku egzaminie mistrzowskim wyszkolił w zawodzie piekarza 30 uczniów, w tym dwóch swoich synów. Był Starszym Cechu Cukierników i przewodniczącym komisji egzaminacyjnej cechu. W 1939 roku po wkroczeniu do Bydgoszczy Niemców został wraz z rodziną wysiedlony do Łodzi, gdzie pracował w zawodzie piekarza. W 1945 roku po wyzwoleniu Bydgoszczy odzyskał skonfiskowaną przez okupanta piekarnię. Po śmierci Wincentego, w 1951 roku, piekarnię przejęli wdowa i bracia : Edmund i Zbigniew Bigońscy. Edmund został przyuczony do zawodu przez ojca, natomiast Zbigniew w 1951 r. po ukończeniu studiów wyższych zdał egzamin czeladniczy, dyplom mistrzowski w zawodzie piekarniczym zdobył w 1961 r., cukierniczy w 1970 r. Od 1999 r. zakład rodzinny prowadziła aż do zamknięcia Ilona Bigońska-Jankowska, córka Edmunda. W kwietniu 2020 roku Firma Bigońscy zamknęła działalność.

Oryginalne wyposażenie sklepu oraz sprzęty piekarnio- cukierni z czasów budowy zostały przeniesione do d. Młyna Rothera (obecnie adaptowane pod funkcje kulturalne). Ekspozaty będą stanowiły świadectwo i ilustrację tradycji rzemiosła i kupiectwa.

18. Akta archiwalne, źródła ikonograficzne

1. Ak. M. B. sygn. 1060, 2163, 2166, : APB

ikonografia:

1. Widok witryny cukierni i piekarni W. Bigoński, 1939 r., Promocje Bydgoskie nr 12/1993, s.33

19. Adnotacje o inspekcjach, informacje o zmianach (data, imiona i nazwiska wypełniających)

20. Uwagi

Ilość załączników – 3
Fotografie

ZAŁĄCZNIK DO KARTY EWIDENCYJNEJ

Nr 1

1. Miejscowość Bydgoszcz	5. Nazwa zabytku (jak w karcie), adres Lada sklepowa Młyny Rothera ,ul. Mennica 10, 85-112 Bydgoszcz (pierwotne miejsce: Piekarnia Bigońscy, ul.Świętojańska2, 85-077 Bydgoszcz)	6. Zawartość załącznika fotografie
2. Gmina Bydgoszcz		
3. Powiat grodzki		
4. Województwo Kujawsko - pomorskie		



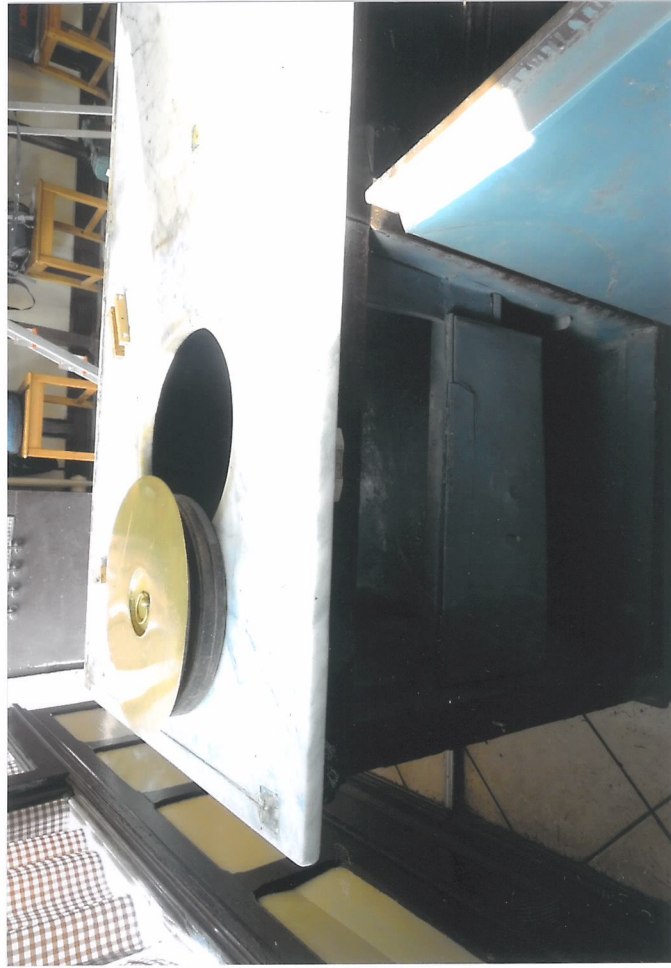
Opracowanie załącznika:
(data i podpis)
mgr Monika Wolan
maj 2020



ZAŁĄCZNIK DO KARTY EWIDENCYJNEJ

Nr 2

1. Miejscowość Bydgoszcz		5. Nazwa zabytku (jak w karcie), adres Lada sklepowa Młyny Rothera, ul. Mennica 10, 85-112 Bydgoszcz (pierwotne miejsce: Piekarnia Bigorńscy, ul. Świętojańska2, 85-077 Bydgoszcz)	6. Zawartość załącznika fotografie
2. Gmina Bydgoszcz			
3. Powiat grodzki			
4. Województwo Kujawsko - pomorskie			



Opracowanie załącznika:
(data i podpis)
mgr Monika Wolan
maj 2020



ZAŁĄCZNIK DO KARTY EWIDENCYJNEJ

Nr 3

1. Miejscowość Bydgoszcz	5. Nazwa zabytku (jak w karcie), adres Lada sklepowa Młyny Rothera ,ul. Mennica 10, 85-112 Bydgoszcz (pierwotne miejsce: Piekarnia Bigońscy, ul.Świętojańska2, 85-077 Bydgoszcz)	6. Zawartość załącznika fotografie
2. Gmina Bydgoszcz		
3. Powiat grodzki		
4. Województwo Kujawsko - pomorskie		



Opracowanie załącznika:
(data i podpis)
mgr Monika Wolan
maj 2020

