

Zarządzenie Nr 19 /2022
Dyrektora Miejskiego Ośrodka Sportu i Rekreacji w Elblągu

z dnia 18 maja 2022r.

w sprawie wprowadzenia Regulacji Bezpieczeństwa Wodnego dla obiektów należących do Kompleksu Obiektów Basenowych Miejskiego Ośrodka Sportu i Rekreacji w Elblągu

Na podstawie § 11 ust. 2 i 4 Statutu Miejskiego Ośrodka Sportu i Rekreacji w Elblągu, stanowiącego załącznik do Uchwały Nr XI/218/2015 Rady Miejskiej w Elblągu z dnia 26 listopada 2015 r. w sprawie połączenia jednostki budżetowej pod nazwą Centrum Sportowo-Biznesowe w Elblągu z jednostką budżetową pod nazwą Miejski Ośrodek Sportu i Rekreacji w Elblągu i ust. 1 Pełnomocnictwa Nr 91/2021 Prezydenta Miasta Elbląg z dnia 01.09.2021 r. zarządza się, co następuje:

§ 1.

Wprowadza się:

- 1) Regulacje Bezpieczeństwa Wodnego dla Centrum Rekreacji Wodnej „Dolinka”, przy ul. Moniuszki 25 w Elblągu, w brzmieniu stanowiącym załącznik nr 1, do niniejszego zarządzenia;
- 2) Regulacje Bezpieczeństwa Wodnego dla Krytej Pływalni, przy ul. Robotniczej 68 w Elblągu, w brzmieniu stanowiącym załącznik nr 2, do niniejszego zarządzenia;

§ 2.

Nadzór nad wykonaniem postanowień zawartych w Regulacjach powierza się Kierownikowi Kompleksu Obiektów Basenowych.

§3.

Tracą moc:

- 1) Zarządzenie Nr 32/2016 Dyrektora Miejskiego Ośrodka Sportu i Rekreacji w Elblągu z dnia 23 czerwca 2016r. w sprawie ustalenia procedury postępowania przy wystąpieniu incydentów kałowych, wymiotnych lub innych materiałów potencjalnie zakaźnych w Centrum Rekreacji Wodnej „Dolinka” Miejskiego Ośrodka Sportu i Rekreacji w Elblągu;
- 2) Zarządzenie Nr 18 /2018 Dyrektora Miejskiego Ośrodka Sportu i Rekreacji w Elblągu z dnia 25 lipca 2018r. w sprawie wprowadzenia „Dziennika pracy ratowników wodnych Centrum Rekreacji Wodnej DOLINKA” Miejskiego Ośrodka Sportu i Rekreacji w Elblągu;
- 3) Zarządzenie Nr 19 /2018 Dyrektora Miejskiego Ośrodka Sportu i Rekreacji w Elblągu z dnia 25 lipca 2018r. w sprawie wprowadzenia Regulaminu Centrum Rekreacji Wodnej DOLINKA” Miejskiego Ośrodka Sportu i Rekreacji w Elblągu
- 4) Zarządzenie Nr 20 /2018 Dyrektora Miejskiego Ośrodka Sportu i Rekreacji w Elblągu z dnia 25 lipca 2018r. w sprawie wprowadzenia Regulaminu Krytej pływalni Miejskiego Ośrodka Sportu i Rekreacji w Elblągu.

§ 4.

Zarządzenie wchodzi w życie z dniem 01.06.2022r.

DYREKTOR MOSiR
/-/Marek Kucharczyk

Załącznik nr 1
do Zarządzenia Nr 19/2022 Dyrektora
Miejskiego Ośrodka Sportu i Rekreacji
w Elblągu z dnia 18 maja 2022r.
w sprawie wprowadzenia Regulacji
Bezpieczeństwa Wodnego dla obiektów
należących do Kompleksu Obiektów
Basenowych Miejskiego Ośrodka Sportu
i Rekreacji w Elblągu

**REGULACJE BEZPIECZEŃSTWA WODNEGO
DLA CENTRUM REKREACJI WODNEJ „DOLINKA”,
PRZY UL. MONIUSZKI 25
W ELBLĄGU**



PODSTAWY PRAWNE

Niniejszy dziennik oraz procedury zostały opracowane na podstawie:

1. Ustawy z dnia 18.08.2011 r. o bezpieczeństwie osób przebywających na obszarach wodnych

(tj. Dz.U. z 2022r. poz. 147);

2. Rozporządzenia Ministra Spraw Wewnętrznych z dnia 23.01.2012 r. w sprawie minimalnych wymagań dotyczących liczby ratowników wodnych zapewniających stałą kontrolę wyznaczonego obszaru wodnego (Dz.U., poz. 108);

3. Rozporządzenia Ministra Spraw Wewnętrznych z dnia 27.02.2012 r. w sprawie wymagań dotyczących wyposażenia wyznaczonych obszarów wodnych w sprzęt ratunkowy i pomocniczy, urządzenia sygnalizacyjne i ostrzegawcze oraz sprzęt medyczny, leki i artykuły sanitarne(Dz.U.2012, poz.261);

4. Rozporządzenia Ministra Spraw Wewnętrznych z dnia 06.03.2012 r. w sprawie sposobu oznakowania i zabezpieczenia obszarów wodnych oraz wzorów znaków zakazu, nakazu oraz znaków informacyjnych i flag (Dz.U.2012, poz.286);

5. Audytu bezpieczeństwa obiektu Centrum Rekreacji Wodnej „Dolinka” przeprowadzonego przez Elbląskie Wodne Ochotnicze Pogotowie Ratunkowe, z dnia 20.09.2015 r.

SCHEMAT OBIEKTU

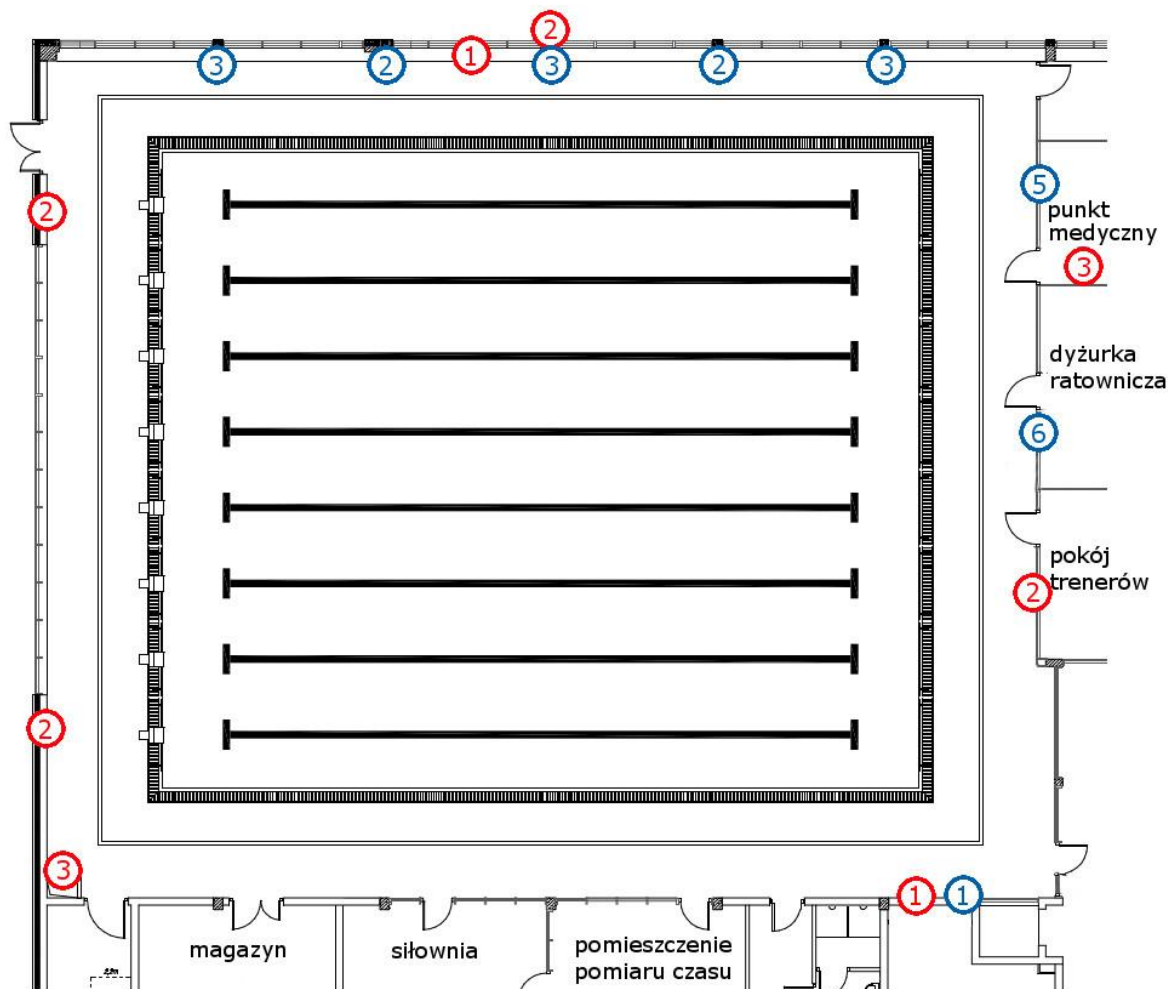
Obiekt składa się z dwóch odrębnych stref. Prowadzenie akcji ratowniczych w jednej strefie nie zakłóca funkcjonowania drugiej strefy.

strefa I - hala basenu sportowego

Basen sportowy o wymiarach 25m x 21m, powierzchnia 525,42m², głębokość 1,3m – 1,9m

maksymalna liczba korzystających z basenu: 64 osoby

maksymalna liczba osób korzystających z zajęć rekreacyjnych /klient indywidualny/ na 1 torze: 10 osób; nie dotyczy użytkowników opisanych w §3 Regulaminu CRW Dolinka „Przepisy ogólne”



ROZMIESZCZENIE SPRZĘTU RATOWNICZEGO

- 1 – tyczka 4m
- 2 – koło ratunkowe
- 3 – deska ortopedyczna

ROZMIESZCZENIE ZNAKÓW

- 1 – regulamin
- 2 – zakaz biegania
- 3 – zakaz skoków do wody (A8 lub równoważny)
- 5 – punkt medyczny (C11)
- 6 – telefon (C12)

strefa II - hala basenów rekreacyjnych ze strefą saun

Basen do nauki pływania o wymiarach 13,75m x 7m, powierzchnia 99,31 m², głębokość 0,6m – 0,9m
maksymalna liczba korzystających z basenu: 30

Basen rekreacyjny, powierzchnia 99,31 m², głębokość 1,0m – 1,3m
maksymalna liczba korzystających z basenu: 50 osób

Atrakcje: leżanki z hydromasażem (2), masaż karku (3), ławka z hydromasażem (4), sztuczna fala (5),
grzybek wodny (6), siatka wspinaczkowa (7)

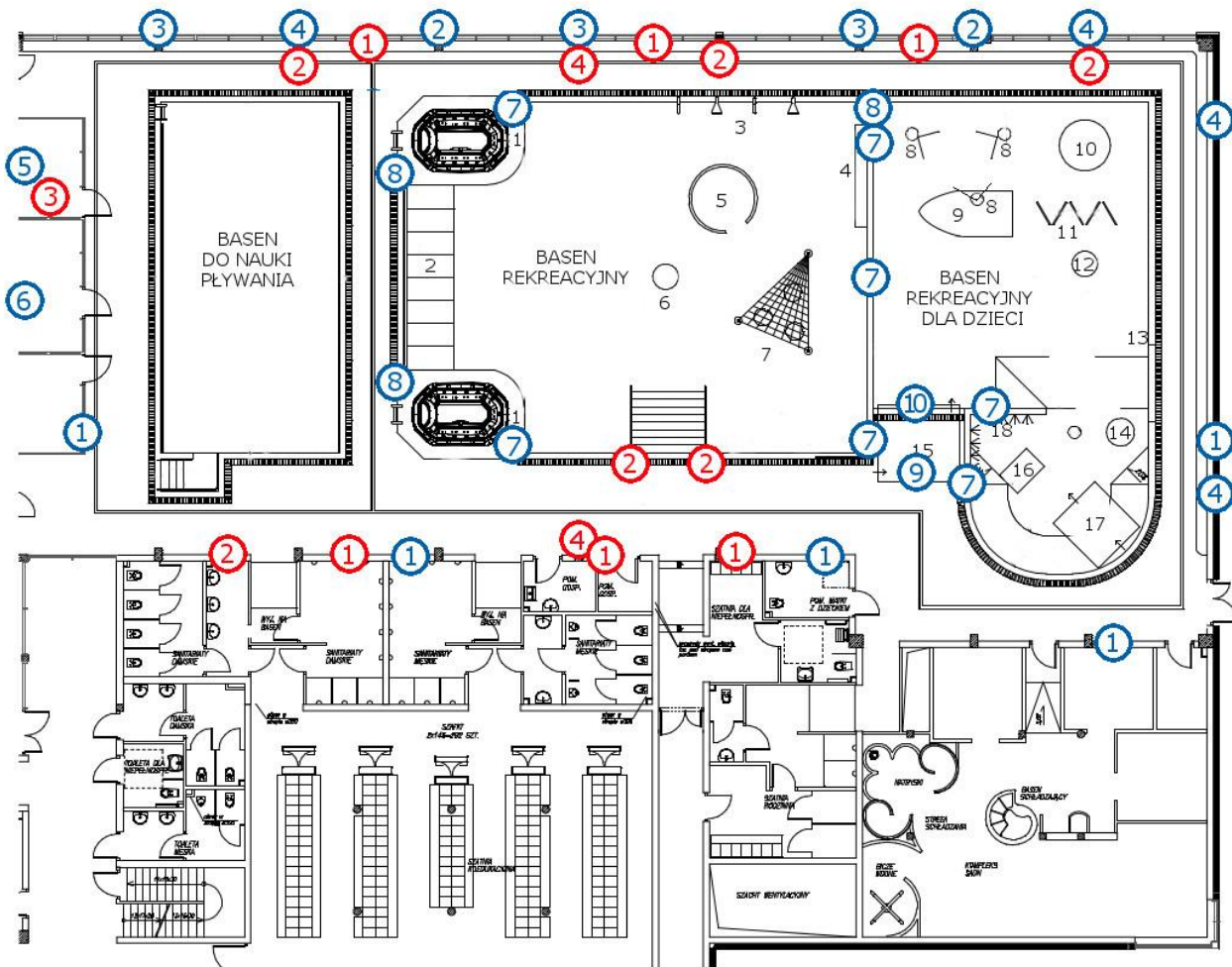
Basen rekreacyjny dla dzieci, powierzchnia 170,49, głębokość 0,0m – 0,5m
maksymalna liczba korzystających z basenu: 30 osób

Atrakcje: armatki wodne (8), motorówka (9), zabawka 1 (10), tunel wodny (11), zabawka 2 (12), wąż (13),
wieloryb i foka (14), zjeżdżalnia wąż (15), jeź (16), zjeżdżalnia żaba (17), masaże ścienne (18)

(1) Wanny z hydromasażem, głębokość do 1m. – 2 szt.

maksymalna liczba korzystających z 1 wanny: 12 osób

Strefa saun: fińska, parowa, biosauna, basen do schładzania (głębokość 1,3m, maks. liczba korzystających: 2 os.)



ROZMIESZCZENIE SPRZĘTU RATOWNICZEGO

- 1 – tyczka 4m
- 2 – koło ratunkowe
- 3 – deska ortopedyczna
- 4 – węgorz ratowniczy

ROZMIESZCZENIE ZNAKÓW

- 1 – regulaminy, instrukcje atrakcji, wykaz znaków
- 2 – zakaz biegania
- 3 – zakaz skoków do wody (A8 lub równoważny)
- 4 – nakaz ustawicznego nadzoru nad dziećmi (B2 lub równoważny)
- 5 – punkt medyczny (C11)
- 6 – telefon (C12)
- 7 – zakaz wchodzenia na murki
- 8 – UWAGA, urządzenie w wodzie
- 9 – tylko 3-12 lat
- 10 – UWAGA, strefa zjazdu ←2m→

WYKAZ MIEJSC SZCZEGÓLNIE NIEBEZPIECZNYCH

1. Jacuzzi – ustawiono znak zakazu wchodzenia na murki. Należy bezzwłocznie zwracać uwagę osobom, które wchodzą na murek wokół jacuzzi.
2. Sauny, basenik do schładzania – zamontowano barierkę osłaniającą basenik. Należy sprawdzać sauny, basenik i strefę leżanek celem upewnienia się, że nie ma zasłabnięć lub innych zdarzeń.
3. Basen rekreacyjny dla dzieci – atrakcje wodne: grzybek, łódka, żabka – zamontowano lustra zwiększające widoczność w „martwych polach obserwacyjnych”. Należy korzystać z lusterek celem sprawdzenia danych obszarów.
4. Basen rekreacyjny dla dzieci – zjeżdżalnia wąż – zamieszczono oznakowanie „UWAGA, strefa zjazdu ←2m→”. Należy zwracać uwagę dzieciom i ich opiekunom, by zwracali uwagę na bezpieczeństwo podczas zjazdów i szybko opuszczali strefę zjazdu.
5. Murek dzielący baseny rekreacyjne dla dorosłych i dzieci oraz murek za zjeżdżalnią wąż – zamieszczono znaki „zakaz wchodzenia na murek”. Należy bezzwłocznie zwracać uwagę osobom, które wchodzą na murek.
6. Basen rekreacyjny – leżanka do masażu powietrznego – ustawiono słupki z łańcuchem odgradzającym zejście od tej strony do basenu. Zamieszczono znaki „Uwaga urządzenie w wodzie”. Należy bezzwłocznie zwracać uwagę osobom, które próbują wejść/zejść do basenu od strony leżanki do masażu powietrznego.
7. Basen rekreacyjny – ława do masażu powietrznego – ustawiono słupki z łańcuchem odgradzającym zejście od tej strony do basenu. Zamieszczono znaki „Uwaga urządzenie w wodzie”. Należy bezzwłocznie zwracać uwagę osobom, które próbują wejść/zejść do basenu od strony ławy do masażu powietrznego.
8. Basen rekreacyjny – masaż karku-wąska struga – zamieszczono oznakowanie ostrzegawcze „konieczność ochrony twarzy”. Przed włączeniem masażu należy poinformować klienta o konieczności ochrony twarzy.
9. Basen do nauki pływania – mocowanie torów na basenie do nauki pływania. Zamontowano osłony zaczepów lin torowych. Ustawiono słupki z łańcuchem odgradzającym zejście do basenu od strony, gdzie znajduje się podchwyt do nauki pływania. Należy bezzwłocznie zwracać uwagę osobom, które próbują wejść/zejść do basenu od strony podchwytu.
10. Mocowanie torów na basenie sportowym – umieszczono oznakowanie ostrzegawcze. Należy zwracać uwagę pływającym, by nie poruszali się w strefie mocowania lin torowych i płyt nawrotowych.

SPRZĘT RATOWNICZY

Obiekt wyposażony jest w sprzęt zgodnie z Rozporządzeniem Ministra Spraw Wewnętrznych z dn. 27.02.2012r. w sprawie wymagań dotyczących wyposażenia wyznaczonych obszarów wodnych w sprzęt ratunkowy i pomocniczy, urządzenia sygnalizacyjne i ostrzegawcze oraz sprzęt medyczny, leki i artykuły sanitarne. Miejsce rozmieszczenia sprzętu okazuje powyższy schemat.

Strefa I

Lp.	Wyposażenie	Zgodnie z rozporządzeniem	Dodatkowo	RAZEM
1	Koło ratunkowe	2	2	4
2	Żerdzie 4m	2	-	2
3	Akustyczny sygnał alarmowy – gwizdek	2	-	2
4	Żerdzie 2m	-	2	2
5	Krótkofalówka	-	2	2

Strefa II

Lp.	Wyposażenie	Zgodnie z rozporządzeniem	Dodatkowo	RAZEM
1	Koło ratunkowe	6	-	6
2	Żerdzie 4m	6	-	6
3	Akustyczny sygnał alarmowy - gwizdek	3	-	3
4	Węgorz ratowniczy	-	2	2
5	Żerdzie 2m	-	2	2
6	Krótkofalówka	-	3	3

Wykaz sprzętu medycznego w punkcie medycznym

Sprzęt do resuscytacji krążeniowo-oddechowej:

Lp.	Rodzaj sprzętu	Ilość wymagana
1	Maseczka do sztucznego oddychania	2
2	Rurki ustno-gardłowe dla dzieci i dorosłych	2
3	Maska twarzowa dla dzieci i dorosłych	2
4	Worek samorozprężalny	2
5	Maska tlenowa dla dorosłego	2
6	Maska tlenowa dla dziecka	2
7	Rezerwuar tlenowy	2
8	Wąsy tlenowe	2
9	Reduktor tlenowy	2
10	Butla tlenowa	2
11	Ssak ręczny	2

Środki opatrunkowe:

Lp.	Rodzaj środka	Ilość wymagana
1	Gaza jałowa 1 m ²	2
2	Gaza jałowa 0,5 m ²	4
3	Gaza jałowa 9x9 cm	10
4	Gaza jałowa 7x7 cm	10
5	Gaza jałowa 5x5 cm	20
6	Opaska elastyczna 12 cm	4
7	Opaska elastyczna 10 cm	4
8	Opaska elastyczna 8 cm	4
9	Opaska dziana 15 cm	10
10	Opaska dziana 10 cm	10
11	Opaska dziana 5 cm	10
12	Siatki opatrunkowe	2 kpl
13	Opatrunki hydrożelowe schładzające	4
14	Przylepiec	2
15	Plaster z opatrunkiem	2
16	Chusta trójkątna	4
17	Opatrunek na głowę	6
18	Szyna usztywniająca – różne rozmiary	6
19	Kołnierz ortopedyczny dla dorosłych	2
20	Kołnierz ortopedyczny pediatryczny	2
21	Koc termiczny	4
22	Rękawiczki jednorazowe	24
23	Maski ochronne	12
24	Nożyczki zakrzywione	2
25	Worek czerwony na odpady medyczne	4
26	Nosze ratunkowe	2

Leki:

Lp.	Rodzaj leku	Ilość wymagana
1	Środek dezynfekujący	2 szt.
2	Spray na oparzenia	1 szt.
3	Środek do dezynfekcji rąk	1 szt.

Dodatkowe wyposażenie:

Torba R1 1 szt.

Defibrylator 1 szt.

Koce termiczne 250 szt.

TELEFONY ALARMOWE

UWAGA! Pod numery zewnętrzne należy dzwonić wybierając najpierw numer 9.

Numer alarmowy 9 112

Pogotowie ratunkowe 9 999

Straż pożarna 9 998

Policja 9 997

Straż Miejska 9 986

Przydatne numery

Kierownik Marcin Jeziński 6055 kom. 601 988 956

Główny Sp. ds. org.-adm. Agnieszka Sar 6056 kom. 537 443 330

Administracja 6050

Konserwatorzy 6059

Recepcja 6060/6061

Wydział kryzysowy UM 9 55 239 30 40

9 55 239 30 41

REGULAMINY

Regulamin Centrum Rekreacji Wodnej „Dolinka” w Elblągu

§ 1. Przepisy ogólne

1. Centrum Rekreacji Wodnej „Dolinka” (CRW) stanowi własność Gminy Miasto Elbląg.
2. Zarządcą CRW jest Miejski Ośrodek Sportu i Rekreacji w Elblągu, ul. Karowa 1.
3. Celem regulaminu jest zapewnienie bezpieczeństwa, porządku i higieny w CRW.
4. Uważa się, że każda osoba przebywająca w CRW jest zapoznana z niniejszym Regulaminem. Regulamin obowiązuje wszystkie osoby przebywające w obiekcie.
5. CRW czynne jest codziennie od godziny 6:00 do godziny 22:00. Godziny funkcjonowania CRW w święta podawane będą w formie komunikatów zamieszczanych w Recepcji i na stronie internetowej <http://mosir.elblag.eu> najpóźniej na 7 dni przed danym świętem. Korzystanie z basenów należy zakończyć najpóźniej na 15 minut przed zamknięciem CRW, niezależnie od godziny zakupu biletu. Z chwilą nadejścia godziny zamknięcia należy opuścić budynek CRW.
6. Po zamknięciu CRW na jego terenie mogą przebywać tylko wyznaczone służby.
7. W celu zapewnienia bezpieczeństwa osobom przebywającym w CRW oraz ich mieniu, w obiekcie są zainstalowane i pracują w sposób ciągły urządzenia do monitoringu. Urządzenia nie zostały zainstalowane w miejscach, w których naruszałoby dobra osobiste osób odwiedzających CRW, tj. w przebieralniach, toaletach, salach prysznicowych i saunach.
8. Osoby przebywające w CRW wyrażają zgodę na:
 - 1) monitorowanie ich pobytu w CRW,
 - 2) wykorzystanie zapisów monitoringu w przypadku kwestii spornych np. dotyczących uregulowania opłat za korzystanie z usług oferowanych w CRW lub zgodnego z Regulaminem zachowania się.
9. Administratorem danych jest Miejski Ośrodek Sportu i Rekreacji w Elblągu mieszczący się przy ulicy Karowej 1.
10. Zapis monitoringu przechowywany jest przez okres 2 tygodni.
11. Nagrywanie filmów i robienie zdjęć przez osoby przebywające w CRW dozwolone jest wyłącznie w celach prywatnych, bez możliwości ich publicznego rozpowszechniania.

§ 2. Użytkownicy

1. Użytkownikiem jest osoba, która posiada aktywny pasek basenowy z transponderem i przekroczyła bramki wejściowe (weszła do strefy basenowej).
2. Użytkownik zobowiązany jest do noszenia paska basenowego na nadgarstku przez cały czas pobytu na basenach.
3. Zakazuje się przekazywania paska basenowego osobom trzecim.
4. Przed wejściem do strefy basenowej użytkownik zobowiązany jest do zmiany obuwia zewnętrznego na czyste obuwie basenowe oraz do pozostawienia go wraz z okryciem wierzchnim w holu głównym w szafkach na odzież wierzchnią. CRW nie ponosi odpowiedzialności za pieniądze i przedmioty wartościowe pozostawione w szafkach.
5. W szafkach przebieralni należy pozostawić przedmioty mogące ulec uszkodzeniu.
6. Przez hale basenowe rozumie się: halę basenu sportowego, halę basenów rekreacyjnych, strefę saun.
7. W halach basenowych obowiązuje strój kąpielowy: dla kobiet i dziewczynek strój kąpielowy jedno lub dwuczęściowy, dla mężczyzn i chłopców kąpielówki. Korzystającym z basenu sportowego lub jacuzzi oraz osobom z długimi włosami zaleca się noszenie czepka.
8. Zakazane jest używanie strojów lub przedmiotów niedostosowanych do użytku na pływalniach, w sposób widoczny zabrudzonych lub takich, które mogą wchodzić w reakcję chemiczną z wodą.
9. Dzieci do 2 lat mogą korzystać z basenów tylko w specjalnych pielucho-majtkach. Opiekun dziecka ponosi pełną odpowiedzialność za ewentualne zanieczyszczenie basenu przez dziecko.
10. Przed wejściem na hale basenowe należy obowiązkowo umyć ciało pod natryskiem. Z natrysku należy również skorzystać po każdorazowym wyjściu z toalety oraz z sauny.
11. Zabrania się wnoszenia do hal basenowych żywności, napojów oraz przedmiotów o ostrych krawędziach, niebezpiecznych, a w szczególności szklanych (w tym środków kosmetycznych w szklanych opakowaniach).
12. Z basenów nie wolno korzystać osobom, które:
 - 1) są nietrzeźwe lub są pod wpływem środków odurzających,
 - 2) są w złym stanie zdrowia, który może stanowić zagrożenie dla nich lub dla innych,
 - 3) mają niezagojone rany lub choroby skóry np. grzybicę, liszaje,
 - 4) są uczulone na środki dezynfekujące,
 - 5) mają choroby układu wydalania,

- 6) chorują na choroby zakaźne.
13. Dzieci do 10 lat mogą korzystać z basenów tylko pod stałą opieką osoby dorosłej, która ponosi za nie pełną odpowiedzialność.
 14. Osobom ze skłonnościami do ataków skurczów lub utraty przytomności oraz niepełnosprawnym wstęp i pobyt na terenie CRW jest dozwolony tylko z pełnoletnim opiekunem.
 15. Zabrania się wprowadzania na teren hal basenowych wózków dziecięcych.
 16. W przypadku osób niepełnosprawnych opiekun przed wejściem do strefy basenowej winien poprosić obsługę CRW o udostępnienie basenowego wózka inwalidzkiego. Zabrania się wprowadzania na teren hal basenowych zewnętrznych wózków inwalidzkich. CRW zastrzega, że liczba basenowych wózków inwalidzkich jest ograniczona.
 17. Pobyt na terenie CRW służy wypoczynkowi, odprężeniu i przyjemności. W związku z powyższym każdy użytkownik obowiązany jest zachować się kulturalnie i nie zakłócać spokoju innym użytkownikom.
 18. Osoby w złym stanie zdrowia, sprawności bądź samopoczucia, a także kobiety w ciąży, powinny korzystać z basenów i ich urządzeń ze szczególną ostrożnością, stosownie do ich stanu zdrowia. CRW nie ponosi odpowiedzialności za skutki zdrowotne spowodowane korzystaniem z basenów przez te osoby.
 19. Korzystanie z basenów dozwolone jest tylko podczas obecności ratownika, którego polecenia powinny być respektowane.
 20. W przypadku przekroczenia dopuszczalnej frekwencji, ratownik może nie wpuścić użytkownika na dany obszar niecki basenowej.
 21. Po ogłoszeniu alarmu ratowniczego (długi sygnał dźwiękowy – gwizdek) każdy użytkownik zobowiązany jest jak najszybciej opuścić nieckę basenową.
 22. O każdym spostrzeżonym wypadku lub zranieniu należy niezwłocznie informować personel obiektu w celu udzielenia natychmiastowej pomocy medycznej.
 23. Na terenie hal basenowych kategorię zabrania się:
biegania po plaży,
 - 1) skakania do wody z innych miejsc niż słupki startowe, z wyłączeniem zajęć zorganizowanych,
 - 2) skakania do wody ze słupków startowych bez zgody ratownika, z wyjątkiem zajęć zorganizowanych,
 - 3) popychania i wrzucania do wody innych użytkowników,
 - 4) zanurzania lub podtapiania osób korzystających z kąpieli,
 - 5) wrzucania do basenów naczyń, resztek jedzenia i wszelkich przedmiotów nie służących do zabawy w wodzie,
 - 6) wykonywania ćwiczeń gimnastycznych na drabinkach wejściowych do niecki basenowej,
 - 7) nurkowania bez zgody ratownika,
 - 8) wszelkiego rodzaju gier piłkami i gier rzutowych bez stosownego zabezpieczenia i zgody ratownika,
 - 9) palenia alkoholowych,
 - 10) spożywania żywności oraz tytoniu i spożywania napojów żucia gumy,
 - 11) wszczynania fałszywych alarmów,
 - 12) pozostawiania małych dzieci bez opieki,
 - 13) manipulowania przy kratkach rynny przelewowej,
 - 14) korzystania ze sprzętu: płetwy, aparaty tlenowe, deski, linki (nie dotyczy zajęć specjalistycznych),
 - 15) posługiwania się telefonem komórkowym,
 - 16) wchodzenia na: balustrady, murki oraz inne urządzenia nie służące do tego celu,
 - 17) chodzenia po ruszcie rynny przelewowej basenu,
 - 18) używania sprzętu ratowniczego do innych celów, niż jest przeznaczony,
 - 19) korzystania z atrakcji wodnych w sposób niezgodny z instrukcjami lub zaleceniami obsługi CRW,
 - 20) niszczenia wyposażenia oraz znaków informacyjnych umieszczonych w obiekcie,
 - 21) zanieczyszczania wody basenowej,
 - 22) używania jakichkolwiek środków chemicznych, w tym szamponów i mydła poza strefą natrysków,
 - 23) propagowania wszelkiego rodzaju materiałów reklamowych.
 24. Zabawy z użyciem sprzętu typu: rękawki, koła, kapoki mogą odbywać się tylko w basenach rekreacyjnych zgodnie z zaleceniami zapisanymi na atestowanym sprzęcie.
 25. Atrakcje wodne włącza ratownik na życzenie użytkownika.
 26. Uwaga! Atrakcje zasilane są wodą basenową, która jest pobierana przez kosze ssawne zlokalizowane w ścianach basenów. Istnieje możliwość przyssania: włosów, odstającej garderoby. Pamiętaj! Zamiar nurkowania zgłoś ratownikowi, używaj stroju ściśle przylegającego do ciała.
 27. Na torach basenu sportowego obowiązuje ruch prawostronny.
 28. W przypadku dużej frekwencji personel CRW może ograniczyć ilość wejść na obiekt.
 29. Otrzymany pasek basenowy podlega rozliczeniu i zwrotowi w kasie CRW przy opuszczaniu obiektu.

§ 3. Użytkownicy grupowi

1. Użytkownicy grupowi to grupa użytkowników uczestniczących w zajęciach ruchowych w wodzie (np. treningi dla dzieci i młodzieży, doskonalenie oraz nauka pływania dla dzieci oraz młodzieży, pod nadzorem i kierunkiem trenera, instruktora pływania, nauczyciela, opiekuna lub innej osoby z adekwatnymi uprawnieniami, a także grupa użytkowników korzystająca z basenów w sposób zorganizowany.
2. Użytkowników grupowych obowiązują wszystkie zasady opisane w §2 Regulaminu.
3. Liczba uczestników zajęć grupowych dla osób niepełnoletnich na jednego uprawnionego opiekuna nie może przekroczyć 15 osób.
4. Pobyt grupy musi być wcześniej zgłoszony (rezerwacja).
5. Zajęcia grupowe odbywają się według ściśle określonego harmonogramu dostępnego w recepcji CRW.
6. Opiekun grupy przed wejściem do strefy basenowej zobowiązany jest każdorazowo wpisać pobyt grupy do rejestru mieszczącego się w recepcji CRW.
7. Opiekun grupy po wejściu do hal basenowych zobowiązany jest skontaktować się z ratownikiem w celu ustalenia zasad pobytu i nadzoru nad podopiecznymi.
8. Opiekun grupy przed i po zajęciach zobowiązany jest sprawdzić liczebność grupy, za którą jest odpowiedzialny. W razie nieobecności któregokolwiek z uczestników grupy i braku informacji o jego miejscu pobytu, opiekun zobowiązany jest zgłosić ten fakt ratownikowi lub obsłudze CRW.
9. Opiekun grupy zobowiązany jest do przebywania w halach basenowych w stroju sportowym lub kąpielowym oraz obuwiu basenowym.
10. Opiekun grupy zobowiązany jest do sprawowania nadzoru nad podopiecznymi przebywającymi w halach basenowych, a w szczególności w wodzie.
11. Zajęcia zorganizowane mogą się odbywać tylko w obecności instruktorów i ratowników.
12. Opiekun grupy solidarnie ponosi odpowiedzialność za ewentualne szkody powstałe w wyniku pobytu grupy.
13. Wszelka działalność zarobkowa możliwa jest tylko za pisemną zgodą kierownictwa CRW.
14. Podczas uroczystości, imprez, zawodów itp. kierownicy imprez i kierownicy ekip są odpowiedzialni za to, aby wszyscy uczestnicy i goście przestrzegali postanowień niniejszego Regulaminu.

§ 4. Osoby towarzyszące

1. Osobami towarzyszącymi są goście, którzy przebywają w budynku CRW, jednak nie korzystają z usług basenowych.
2. Osoby towarzyszące mogą przebywać jedynie w częściach wspólnych przed bramkami wejściowymi, tj. w holu głównym i w holach z witrynami przy halach basenowych na parterze i piętrze. Trybuny udostępniane są jedynie na imprezy o charakterze widowiskowym (zawody, festyny).
3. Opiekun dziecka do 7 lat, które bierze udział w zajęciach grupowych, może wejść z dzieckiem do przebieralni i szatni celem pomocy w przebraniu się. Podstawą wejścia jest otrzymanie paska basenowego. Czas bezpłatnego pobytu opiekuna wynosi 10 minut. Po tym czasie następuje naliczanie czasu odpłatnego zgodnie z obowiązującym cennikiem. Dotyczy to wejść przed i po zajęciach dziecka.
4. Osobom towarzyszącym zabrania się:
 - 1) śmiecenia,
 - 2) wnoszenia i spożywania napojów alkoholowych i środków odurzających,
 - 3) palenia tytoniu,
 - 4) głośnego lub agresywnego zachowania,
 - 5) wchodzenia do pomieszczeń nie przeznaczonych dla osób towarzyszących.
5. W przypadku, gdy osoba towarzysząca ma zanieczyszczone obuwie wierzchnie, przed wejściem do holów dla osób towarzyszących, winna zmienić obuwie wierzchnie na inne czyste obuwie.

§ 5. Odpłatność

1. Podstawą rozliczenia pobytu na basenie jest cennik zatwierdzony przez Prezydenta Miasta Elbląg.
2. Cennik dostępny jest do wglądu w holu kasowym CRW oraz na stronie internetowej <http://mosir.elblag.eu>
3. Opłata za bilety pobierana jest z góry, według cennika i nie podlega zwrotowi.
4. Czas pobytu na basenie mierzony jest od momentu przejścia przez bramkę przy kasie do chwili odczytu paska basenowego (transpondera) przez kasjera. Dodatkowy, bezpłatny czas przeznaczony na przebranie wynosi 10 minut.
5. Nieprzekroczenie bramki w ciągu 10 minut od zakupu biletu (zainicjowanie paska basenowego) powoduje rozpoczęcie naliczania czasu od momentu nabycia paska basenowego w recepcji CRW.

6. Transponder w pasku basenowym ma wczytany wykupiony limit czasowy. Na terenie hal basenowych znajdują się terminale pozwalające sprawdzić czas pobytu.
7. Bilety uprawniające do korzystania z CRW (wszelkiego rodzaju karty wstępu, karnety, wejściówki itp.) nabywane mogą być wyłącznie od zarządzającego obiektem. CRW ma prawo do weryfikacji autentyczności wszelkiego rodzaju biletów, kart wstępu, karnetów, wejściówek itp. Nabycie ich od osób nieuprawnionych nie będzie honorowane.

§ 6. Odpowiedzialność stron

1. Za szkody, które powstały w wyniku nieprzestrzegania postanowień niniejszego regulaminu, zaleceń i instrukcji personelu lub przez nieodpowiednie korzystanie z urządzeń obiektu, CRW nie ponosi odpowiedzialności.
2. CRW nie ponosi odpowiedzialności za pieniądze i przedmioty wartościowe pozostawione w szafkach.
3. CRW nie ponosi odpowiedzialności za uszkodzenie strojów kąpielowych lub akcesoriów pływackich należących do użytkowników.
4. CRW nie ponosi odpowiedzialności za szkody wynikłe z powodu uszkodzenia okularów, szkieł kontaktowych i innych precjozów.
5. CRW nie ponosi odpowiedzialności za pojazdy pozostawione na parkingu przed obiektem.
6. O każdorazowym fakcie zgubienia paska basenowego należy zawiadomić niezwłocznie personel CRW.
7. W przypadku zagubienia paska basenowego użytkownik obowiązany jest pokryć koszt jego odtworzenia zgodnie z obowiązującym cennikiem. Kwota ta zostanie zwrócona użytkownikowi w przypadku odnalezienia paska basenowego i oddania go za pokwitowaniem w terminie 7 dniowym.
8. Znalezione przedmioty należy bezzwłocznie oddać personelowi CRW. Zatrzymanie przedmiotów znalezionych na terenie obiektu stanowi naruszenie prawa.
9. Znalezione przez personel przedmioty można odebrać w pomieszczeniu odzieży wierzchniej. Okres przechowywania znalezionych przedmiotów wynosi 60 dni od daty znalezienia.
10. W przypadku zagubienia lub uszkodzenia bądź zanieczyszczenia przedmiotów i urządzeń stanowiących własność CRW, użytkownicy obowiązani są do uiszczenia odszkodowania stanowiącego równowartość spowodowanej szkody. W przypadku dzieci koszty naprawy ponosi opiekun dziecka.
11. Użytkownik, który celowo lub mimowolnie zanieczyścił basen lub jacuzzi może zostać obciążony kosztami wymiany wody.
12. Każdy użytkownik obiektu, który narusza postanowienia Regulaminu lub nie podporządkowuje się poleceniom personelu, może być z obiektu usunięty.

§ 7. Ochrona danych osobowych

1. Administratorem Pani/Pana danych osobowych jest Miejski Ośrodek Sportu i Rekreacji z siedzibą w Elblągu przy ul. Karowej 1 zwany dalej Administratorem; Administrator prowadzi operacje przetwarzania Pani/Pana danych osobowych.
2. Kontakt do Inspektora danych osobowych u Administratora, e-mail: iod@mosir.elblag.eu
3. Pani/Pana dane osobowe w postaci wizerunku zarejestrowanego poprzez system monitoringu wizyjnego przetwarzane będą w celu zapewnienia ochrony bezpieczeństwa na terenie CRW Dolinka.
4. Podstawą przetwarzania Pani/Pana danych osobowych jest art.6 ust.1 lit. e ogólnego rozporządzenia o ochronie danych (RODO).
5. Posiada Pani/Pan prawo do:
 - 1) żądania od Administratora dostępu do swoich danych osobowych, ich sprostowania, usunięcia lub ograniczenia przetwarzania danych osobowych,
 - 2) wniesienia sprzeciwu wobec takiego przetwarzania,
 - 3) przenoszenia danych,
 - 4) wniesienia skargi do organu nadzorczego,
 - 5) cofnięcia zgody na przetwarzanie danych osobowych.
6. Pani/Pana dane osobowe nie podlegają zautomatyzowanemu podejmowaniu decyzji, w tym profilowaniu

§ 8. Przepisy końcowe

1. Wszelkie życzenia i zażalenia użytkownicy winni wpisywać do Książki Skarg i Wniosków, która znajduje się w recepcji CRW lub zgłaszać kierownictwu CRW.
2. CRW może, jeżeli jest to konieczne, ograniczyć korzystanie z obiektu w całości lub z jego części, co pozostaje bez wpływu na cenę biletu.
3. Osobom, które wcześniej naruszyły Regulamin CRW, obsługa może odmówić wstępu na teren obiektu.
4. Niniejszy regulamin wchodzi w życie z dniem 01.06.2022r.

REGULAMIN HAL BASENOWYCH

1. W halach basenowych obowiązuje strój kąpielowy: dla kobiet i dziewczynek strój kąpielowy jedno lub dwuczęściowy, dla mężczyzn i chłopców kąpielówki lub spodenki kąpielowe. Korzystającym z basenu sportowego lub jacuzzi oraz osobom z długimi włosami zaleca się noszenie czepka.
2. Zakazane jest używanie strojów lub przedmiotów niedostosowanych do użytku na pływalniach, w sposób widoczny zabrudzonych lub takich, które mogą wchodzić w reakcję chemiczną z wodą.
3. Opiekunowie grup zorganizowanych sprawujący opiekę bez wchodzenia do wody mogą przebywać w hali wyłącznie w stroju sportowym.
4. Dzieci do 2 lat mogą korzystać z basenów tylko w specjalnych pielucho-majtkach.
5. Przed wejściem na hale basenowe należy obowiązkowo umyć ciało pod natryskiem. Z natrysku należy również skorzystać po każdorazowym wyjściu z toalety oraz z sauny.
6. Zabrania się wnoszenia do hal basenowych żywności, napojów oraz przedmiotów o ostrych krawędziach, niebezpiecznych, a w szczególności szklanych (w tym środków kosmetycznych w szklanych opakowaniach).
7. Z basenów nie wolno korzystać osobom, które:
 - 1) są nietrzeźwe lub są pod wpływem środków odurzających,
 - 2) są w złym stanie zdrowia, który może stanowić zagrożenie dla nich lub dla innych,
 - 3) mają niezagojone rany lub choroby skóry np. grzybicę, liszaje,
 - 4) są uczulone na środki dezynfekujące,
 - 5) mają choroby układu wydalania,
 - 6) chorują na choroby zakaźne.
8. Dzieci do 10 lat mogą korzystać z basenów tylko pod stałą opieką osoby dorosłej, która ponosi za nie pełną odpowiedzialność.
9. Osobom ze skłonnościami do ataków skurczów lub utraty przytomności oraz niepełnosprawnym wstęp i pobyt na terenie CRW jest dozwolony tylko z pełnoletnim opiekunem.
10. Osoby w złym stanie zdrowia, sprawności bądź samopoczucia, a także kobiety w ciąży, powinny korzystać z basenów i ich urządzeń ze szczególną ostrożnością, stosownie do ich stanu zdrowia. CRW nie ponosi odpowiedzialności za skutki zdrowotne spowodowane korzystaniem z basenów przez te osoby.
11. Korzystanie z basenów dozwolone jest tylko podczas obecności ratownika, którego polecenia powinny być respektowane.
12. Każdy użytkownik obowiązany jest zachować się kulturalnie i nie zakłócać spokoju innym użytkownikom.
13. W przypadku przekroczenia dopuszczalnej frekwencji, ratownik może nie wpuścić użytkownika na dany obszar niecki basenowej.
14. Po ogłoszeniu alarmu ratowniczego (długi sygnał dźwiękowy – gwizdek) każdy użytkownik zobowiązany jest jak najszybciej opuścić nieckę basenową.
15. O każdym spostrzeżonym wypadku lub zranieniu należy niezwłocznie informować personel obiektu w celu udzielenia natychmiastowej pomocy medycznej.
16. Na terenie hal basenowych kategorycznie zabrania się:
 - 1) biegania po plaży,
 - 2) skakania do wody z innych miejsc niż słupki startowe basenu sportowego, z wyłączeniem zajęć zorganizowanych,
 - 3) skakania do wody ze słupków startowych bez zgody ratownika, z wyjątkiem zajęć zorganizowanych
 - 4) popychania i wrzucania do wody innych użytkowników,
 - 5) zanurzania osób korzystających z kąpeli,
 - 6) wrzucania do basenów naczyń, resztek jedzenia i wszelkich przedmiotów nie służących do zabawy w wodzie,
 - 7) wykonywania ćwiczeń gimnastycznych na drabinkach wejściowych do niecki basenowej,
 - 8) nurkowania bez zgody ratownika,
 - 9) wszelkiego rodzaju gier piłkami i gier rzutowych bez stosownego zabezpieczenia i zgody ratownika,
 - 10) palenia tytoniu i spożywania napojów alkoholowych,
 - 11) spożywania żywności oraz żucia gumy,
 - 12) wszczynania fałszywych alarmów,
 - 13) pozostawiania małych dzieci bez opieki,
 - 14) manipulowania przy kratkach rynny przelewowej,
 - 15) korzystania ze sprzętu: płetwy, aparaty tlenowe, linki (nie dotyczy zajęć specjalistycznych),
 - 16) posługiwania się telefonem komórkowym,

- 17) wchodzenia na: balustrady, murki oraz inne urządzenia nie służące do tego celu,
 - 18) chodzenia po ruszcie rynny przelewowej basenu,
 - 19) używania sprzętu ratowniczego do innych celów, niż jest przeznaczony,
 - 20) korzystania z atrakcji wodnych w sposób niezgodny z instrukcjami lub zaleceniami obsługi CRW,
 - 21) niszczenia wyposażenia oraz znaków informacyjnych umieszczonych w obiekcie,
 - 22) zanieczyszczania wody basenowej,
 - 23) używania jakichkolwiek środków chemicznych, w tym szamponów i mydła poza strefą natrysków,
 - 24) propagowania wszelkiego rodzaju materiałów reklamowych.
17. Zabawy z użyciem sprzętu typu: rękawki, koła, kapoki mogą odbywać się tylko w basenach rekreacyjnych zgodnie z zaleceniami zapisanymi na atestowanym sprzęcie.
 18. Atrakcje wodne włącza ratownik na życzenie użytkownika.
 19. Uwaga! Atrakcje zasilane są wodą basenową, która jest pobierana przez kosze ssawne zlokalizowane w ścianach basenów. Istnieje możliwość przyssania: włosów, odstającej garderoby.
Pamiętaj! Zamiar nurkowania zgłoś ratownikowi, używaj stroju ściśle przylegającego do ciała.

REGULAMIN BASENU SPORTOWEGO

Głębokość basenu: 130 – 190 cm

1. Basen sportowy jest integralną częścią kompleksu i obowiązują w nim przepisy regulaminu ogólnego oraz dodatkowo regulamin szczegółowy.
2. Na jednym torze w trakcie zajęć rekreacyjnych /klient indywidualny/ może przebywać max. 10 osób. Nie dotyczy użytkowników grupowych opisanych w §3 Regulaminu CRW Dolinka. O możliwości wejścia na dany tor decyduje ratownik.
3. Pływanie odbywa się na wyznaczonych torach, na których obowiązuje ruch prawostronny.
4. Oznaczenie „TOR SZYBKII” dotyczy użytkowników pływających szybko (osobą decydującą w tej kwestii jest ratownik).
5. Wejście i wyjście z basenu odbywa się wyłącznie przez drabinki.
6. Obowiązuje kategoriyczny zakaz wchodzenia i wychodzenia przez płyty nawrotowe znajdujące się na końcach torów.
7. Obowiązuje zakaz siadania na linach oddzielających tory.
8. W basenie obowiązuje zakaz pływania w płetwach. W sytuacji, gdy nie zagraża to innym użytkownikom, ratownik może zezwolić pływającemu na użycie płetw.
9. Skoki do wody dozwolone są jedynie ze słupków startowych po uzyskaniu zgody ratownika.
10. Obowiązuje zakaz przebywania w niecce sportowej dzieci i osób nie umiejących pływać oraz zakaz używania rękawów, kótek i innych akcesoriów dmuchanych.
11. Sprzęt pływacki należy odkładać na właściwe miejsce.
12. Wszystkie, nie objęte niniejszym regulaminem sprawy sporne dotyczące basenu sportowego pod nieobecność kierownictwa CRW reguluje ratownik obecny na zmianie.

REGULAMIN BASENU REKREACYJNEGO DLA DOROSŁYCH

Głębokość basenu: 100 - 130 cm

1. Basen rekreacyjny jest integralną częścią kompleksu i obowiązują w nim przepisy regulaminu ogólnego oraz dodatkowo regulamin szczegółowy.
2. Wejście do basenu rekreacyjnego dozwolone jest wyłącznie po schodkach, wzdłuż brzegu przy schodkach oraz wzdłuż brzegu przy oknach na odcinku od jacuzzi do pierwszego masażera.
3. Obowiązuje bezwzględny zakaz wchodzenia na murek.
4. Obowiązany bezwzględny zakaz wchodzenia i wychodzenia przez leżanki powietrzne między wannami jacuzzi oraz wzdłuż brzegu przy oknach na odcinku od ostatniego masażera do murka basenu rekreacyjnego dla dzieci.
5. Dzieci do 10 lat oraz nieumiejące pływać mogą korzystać z basenu jedynie pod stałą opieką osoby dorosłej.
6. Obowiązuje bezwzględny zakaz skoków do wody.
7. Przed skorzystaniem z atrakcji należy zapoznać się z ich instrukcjami.
8. Jeśli dane urządzenie jest wyłączone, o jego włączenie należy poprosić ratownika.
9. Obowiązuje zakaz zasłaniania urządzeń zasysających znajdujących się na ścianach basenu.
10. Obowiązuje zakaz pływania pod wodą.
11. Należy unikać sytuacji stwarzających zagrożenie, w tym wnoszenia dużych pompowanych zabawek uniemożliwiających dokładne obserwacje lustra wody przez ratowników.

12. Wszystkie, nie objęte niniejszym regulaminem sprawy sporne dotyczące basenu rekreacyjnego pod nieobecność kierownictwa pływalni reguluje ratownik obecny na zmianie.

REGULAMIN JACUZZI

1. Wanny jacuzzi są integralną częścią kompleksu i obowiązują w nim przepisy regulaminu ogólnego oraz dodatkowo regulamin szczegółowy.
2. Dzieci do lat 10 mogą przebywać w wannie wyłącznie pod opieką osób dorosłych.
3. Za zanieczyszczenie wody przez dziecko odpowiada opiekun.
4. Dzieci noszące pieluchy powinny mieć założone specjalne pieluchy przeznaczone do kąpieli.
5. Jacuzzi włącza ratownik.
6. Zaleca się pobyt w wannie nie dłuższy niż 20 minut.
7. Kąpiel w wannie odbywa się jedynie w pozycji siedzącej.
8. Wejście i wyjście z jacuzzi dozwolone jest jedynie przez drabinkę.
9. Obowiązuje bezwzględny zakaz wchodzenia na murek okalający wannę jacuzzi.
10. Obowiązuje bezwzględny zakaz skoków do wody z jacuzzi oraz murka okalającego jacuzzi.
11. Korzystającym z jacuzzi nie wolno powodować sytuacji stwarzających zagrożenie dla siebie i innych osób.
12. Wszystkie, nie objęte niniejszym regulaminem sprawy sporne dotyczące korzystania z jacuzzi pod nieobecność kierownictwa pływalni reguluje ratownik obecny na zmianie.

REGULAMIN BASENU DO NAUKI PŁYWANIA

Głębokość basenu: 60 – 90 cm

1. Basen do nauki pływania jest integralną częścią kompleksu i obowiązują w nim przepisy regulaminu ogólnego oraz dodatkowo regulamin szczegółowy.
2. Na jednym torze w trakcie zajęć rekreacyjnych /klient indywidualny/ może przebywać max. 10 osób. Nie dotyczy użytkowników grupowych opisanych w §3 Regulaminu CRW Dolinka „Przepisy ogólne.”
3. O możliwości wejścia na dany tor decyduje ratownik.
4. Obowiązuje zakaz siadania na linach oddzielających tory.
5. W basenie obowiązuje zakaz pływania w płetwach. W sytuacji, gdy nie zagraża to innym użytkownikom, ratownik może zezwolić pływającemu na użycie płetw.
6. Dzieci do 10 lat oraz nieumiejące pływać mogą korzystać z basenu jedynie pod stałą opieką osoby dorosłej i ponosi za nie pełną odpowiedzialność.
7. Obowiązuje bezwzględny zakaz wchodzenia do basenu od strony brzegów z podchwytami do ćwiczeń.
8. Sprzęt pływacki należy odkładać na właściwe miejsce.
9. Wszystkie, nie objęte niniejszym regulaminem sprawy sporne dotyczące basenu do nauki pływania pod nieobecność kierownictwa pływalni reguluje ratownik obecny na zmianie.

REGULAMIN BRODZIKA DLA DZIECI

Głębokość basenu 30 – 50 cm

1. Brodzik dla dzieci jest integralną częścią kompleksu i obowiązują w nim przepisy regulaminu ogólnego oraz dodatkowo regulamin szczegółowy.
2. Opiekun dziecka ma obowiązek zapoznania się z regulaminem, tablicami informacyjnymi, oznakowaniem i instrukcją użytkownika przed skorzystaniem z atrakcji oraz przekazania zasad bezpieczeństwa dziecku.
3. Dzieci do 10 lat oraz nieumiejące pływać mogą korzystać z basenu i atrakcji wodnych jedynie pod stałą opieką osoby dorosłej.
4. Obowiązuje bezwzględny zakaz wskakiwania do brodzika.
5. Dzieci noszące pieluchy powinny mieć założone specjalne zabezpieczenia przeznaczone do kąpieli lub specjalną pieluchę. Za zanieczyszczenie wody przez dziecko odpowiedzialność ponosi opiekun.
6. Zabrania się powodowania sytuacji zagrażających własnemu bezpieczeństwu, bezpieczeństwu innych osób korzystających z atrakcji wodnych i hali basenowej lub mogących spowodować nieszczęśliwy wypadek, a w szczególności:
 - 1) wchodzenia na murki,
 - 2) wchodzenia na elementy konstrukcyjne do tego nie przeznaczone,
 - 3) skakania do wody z atrakcji wodnych.
7. Nadzór nad przestrzeganiem niniejszego regulaminu pełnią: opiekunowie dzieci, ratownicy i pracownicy obiektu.

- Wszystkie osoby korzystające z atrakcji wodnych są zobowiązane bezwzględnie stosować się do ich poleceń.
8. Wszelkie zauważone usterki i nieprawidłowości w funkcjonowaniu dotyczące zjeżdżalni i pozostałych atrakcji należy zgłosić natychmiast ratownikowi.
 9. Wszystkie, nie objęte niniejszym regulaminem sprawy sporne dotyczące korzystania z brodzika pod nieobecność kierownictwa CRW reguluje ratownik obecny na zmianie.

REGULAMIN STREFY RELAKSU

1. Strefa relaksu jest integralną częścią kompleksu i obowiązują w nim przepisy regulaminu ogólnego oraz dodatkowo regulamin szczegółowy.
2. Cała strefa relaksu jest miejscem wypoczynku. Należy w niej zachować ciszę i spokój.
3. Osoby niepełnoletnie mogą korzystać z sauny tylko i wyłącznie w towarzystwie dorosłego opiekuna, który odpowiada za zachowanie podopiecznych i ponosi za nie pełną odpowiedzialność.
4. Przed skorzystaniem z sauny zaleca się konsultację z lekarzem osobom, które mogą mieć dolegliwości wymienione w przeciwwskazaniach.
5. Korzystający z sauny ponosi pełną odpowiedzialność za swoje bezpieczeństwo i bezpieczeństwo osób korzystających wspólnie z sauny.
6. Przed wejściem do sauny należy umyć ciało i dokładnie osuszyć. Klapki należy pozostawić przed sauną.
7. Przed wejściem do sauny należy zdjąć wszystkie przedmioty metalowe, okulary oraz soczewki.
8. Do sauny wchodzi się z ręcznikiem. Na ławie należy ułożyć ręcznik, a następnie położyć się na nim lub usiąść z ugiętymi nogami.
9. Zabrania się zalewania pieca zbyt dużą ilością wody oraz dotykania elementów pieca.
10. W razie złego samopoczucia w saunie należy bezzwłocznie opuścić kabinę i zgłosić się do ratownika. W sytuacjach nagłych należy wcisnąć przycisk alarmowy.
11. Przed wejściem do basenu schładzającego oraz wyjściem ze strefy relaksu należy obowiązkowo sptukać ciało pod natryskiem.
12. Obowiązuje bezwzględny zakaz wskakiwania do basenu schładzającego.
13. Opieranie się o konstrukcję „biczów szkockich” jest zakazane.
14. Łód służy do nacierania ciała. Zakazane jest rzucanie się lodem.
15. Wszystkie, nie objęte niniejszym regulaminem sprawy sporne dotyczące korzystania ze strefy relaksu pod nieobecność kierownictwa CRW reguluje ratownik obecny na zmianie.

INSTRUKCJE KORZYSTANIA Z ATRAKCJI

SIATKA WSPINACZKOWA

ILOŚĆ OSÓB KORZYSTAJĄCYCH JEDNORAZOWO: 6 osób

MAKSYMALNE OBCIĄŻENIE: 324 kg

ZASADY BEZPIECZNEGO KORZYSTANIA:

1. Siatka do wspinaczki dostępna jest dla wszystkich osób.
2. Dzieci do 12 lat mogą korzystać z atrakcji wyłącznie pod ustawiczną opieką i nadzorem pełnoletnich opiekunów. Jeśli bezpieczeństwo dziecka tego wymaga opiekun powinien pozostawiać z nim w stałym kontakcie fizycznym.
3. Zabrania się powodowania sytuacji zagrażających własnemu bezpieczeństwu, bezpieczeństwu innych osób korzystających z siatki do wspinaczki lub mogących spowodować nieszczęśliwy wypadek.
4. Zabrania się wnoszenia w bezpośredni obszar siatki do wspinaczki jakichkolwiek przedmiotów oraz korzystania z siatki do wspinaczki z przedmiotami mogącymi spowodować uszkodzenie ciała, a w szczególności: okularami, biżuterią i sprzętem pływackim, nurkowym oraz zabawkami wypornościowymi.
5. Zabronione jest wbieganie i wskakiwanie na siatkę do wspinaczki z rozbiegu z linii brzegowej basenu.
6. Zabronione jest wchodzenie na siatkę do wspinaczki oraz wieszanie się na metalowych okuciach konstrukcji siatki.

GROTA SZTUCZNEJ FALI

ILOŚĆ OSÓB KORZYSTAJĄCYCH JEDNORAZOWO: do 10 osób

WIEK DZIECI: powyżej 6 lat

ZASADY BEZPIECZNEGO KORZYSTANIA

1. Grota sztucznej fali jest atrakcją o podwyższonym ryzyku wystąpienia ewentualnych wypadków.
2. Korzystanie z grotty sztucznej fali odbywa się na własną odpowiedzialność użytkownika.
3. Grota sztucznej fali dostępna jest dla wszystkich użytkowników umiejących pływać z wyjątkiem dzieci do lat 6.
4. Dzieci do lat 12 mogą korzystać z grotty sztucznej fali pod ustawiczną opieką i nadzorem rodziców lub pełnoletnich opiekunów.
5. W celu wytworzenia sztucznej fali użytkownicy stają po przeciwnych stronach i na przemian rytmicznie podskakują.
6. Zabrania się powodowania sytuacji zagrażających własnemu bezpieczeństwu, bezpieczeństwu innych osób korzystających z grotty sztucznej fali lub mogących spowodować nieszczęśliwy wypadek.
7. Zabrania się wnoszenia do grotty sztucznej fali jakichkolwiek przedmiotów oraz korzystania z grotty sztucznej fali z przedmiotami mogącymi spowodować uszkodzenie ciała, a w szczególności: okularami, biżuterią (zegarkami, pierścionkami i obrączkami, bransoletkami, rzemykami, łańcuszkami, kolczykami, ozdobami we włosach) i sprzętem pływackim, nurkowym oraz zabawkami wypornościowymi (deskami, kótkami, rękawkami, rurkami i maskami do nurkowania itp.).
8. Zabronione jest również wbieganie i wskakiwanie do grotty sztucznej fali z rozbiegu z linii brzegowej basenu, nurkowanie pod lustrem wody w grotcie sztucznej fali.
9. Zabronione jest wchodzenie na ścianę grotty sztucznej fali.

ZJEŹDŹALNIA WĄŻ

ILOŚĆ OSÓB KORZYSTAJĄCYCH JEDNORAZOWO: 1 osoba.

WIEK DZIECI: od 3 do 12 lat

ZASADY BEZPIECZNEGO KORZYTSANIA:

1. Zjeżdżalnia wąż przeznaczona jest do użytkowania wyłącznie przez dzieci.
2. Zabrania się korzystania z atrakcji wodnej w przypadku zamknięcia dostępu łańcuchem, liną lub w inny widoczny sposób.
3. Na podeście startowym za elementem startowym zjeżdżalni na wodnym placu zabaw ustawia się tylko i wyłącznie jedna osoba.
4. Podczas zjazdu należy zająć właściwą pozycję, tj. usiąść w ślizgu, głową w kierunku pomostu startowego (nogami do przodu w kierunku jazdy).
5. Należy zjeżdżać swobodnie, nie zatrzymując się.
6. Zjazd wykonuj się bez przedmiotów mogących spowodować uszkodzenia ciała.
7. Zakazuje się wbiegania na zjeżdżalnię, użytkownik powinien wchodzić z zachowaniem ostrożności z uwagi na możliwość poślizgnięcia się i bolesnego upadku.
8. Nie wolno wykonywać zjazdu parami lub w grupie, ani też zmuszać dziecka do wykonania ślizgu.
9. Zabronione jest wchodzenia na zjeżdżalnię od strony elementu końcowego oraz wspinania się po zjeżdżalni w kierunku punktu startu i przebywania w obrębie lądowiska.
10. Zabrania się skakania ze zjeżdżalni.
11. Atrakcja wodna jest dostępna dla dzieci pod stałą opieką rodziców lub dorosłych opiekunów.

ZJEŹDŹALNIA ŻABA

ILOŚĆ OSÓB KORZYSTAJĄCYCH JEDNORAZOWO: 1 osoba.

WIEK DZIECI: od 3 do 6 lat

ZASADY BEZPIECZNEGO KORZYSTANIA

1. Zjeżdżalnia żaba przeznaczona jest do użytkowania wyłącznie przez dzieci..
2. Zabrania się korzystania z atrakcji wodnej w przypadku zamknięcia dostępu łańcuchem, liną lub w inny widoczny sposób.
3. Na podeście startowym za elementem startowym zjeżdżalni na wodnym placu zabaw ustawia się tylko i wyłącznie jedna osoba.
4. Podczas zjazdu należy zająć właściwą pozycję, tj. usiąść w ślizgu, głową w kierunku pomostu startowego (nogami do przodu w kierunku jazdy).
5. Należy zjeżdżać swobodnie, nie zatrzymując się.
6. Zjazd wykonuj się bez przedmiotów mogących spowodować uszkodzenia ciała.
7. Zakazuje się wbiegania na zjeżdżalnię, użytkownik powinien wchodzić z zachowaniem ostrożności z uwagi na możliwość poślizgnięcia się i bolesnego upadku.
8. Nie wolno wykonywać zjazdu parami lub w grupie, ani też zmuszać dziecka do wykonania ślizgu.

9. Zabronione jest wchodzenia na zjeżdżalnię od strony elementu końcowego oraz wspinania się po zjeżdżalni w kierunku punktu startu i przebywania w obrębie lądowiska.
10. Zabrania się skakania ze zjeżdżalni.
11. Atrakcja wodna jest dostępna dla dzieci pod stałą opieką rodziców lub dorosłych opiekunów.

ARMATKA WODNA

ILOŚĆ OSÓB KORZYSTAJĄCYCH JEDNORAZOWO: 1 osoba

WIEK DZIECI: od 3 do 12 lat

ZASADY BEZPIECZNEGO KORZYSTANIA

1. Armatki przeznaczone są do użytkowania wyłącznie przez dzieci.
2. W celu uruchomienia armatki należy włączyć przycisk w środkowej części kolumny armatki.
3. Zabrania się skakania z armatki wodnej do wody, jak też wchodzenia na nią.
4. Zabrania się wieszania, ciągnięcia lub opierania całym ciałem o armatkę.
5. Atrakcja wodna jest dostępna dla dzieci pod stałą opieką rodziców lub dorosłych opiekunów.

GRY WODNE

ILOŚĆ OSÓB KORZYSTAJĄCYCH JEDNORAZOWO: do 2 i do 4 osób

WIEK DZIECI: od 3 do 12 lat

ZASADY BEZPIECZNEGO KORZYSTANIA

1. Gry przeznaczone są do użytkowania wyłącznie przez dzieci.
2. GRA 1 – dwóch uczestników pompuje wodę do wiaderka. Gracz, który jako drugi zostanie oblany wodą z wiaderka, wygrywa.
3. GRA 2 – do czterech osób. Dzieci losują wiaderka, pod którymi stają. Gracz, który ostatni zostanie oblany wodą, wygrywa.
4. Zabrania się wchodzenia na zabawki oraz skakania z nich.
5. Nie wolno się przytrzymywać i podciągać na prętach utrzymujących wiaderka.
6. Atrakcja wodna jest dostępna dla dzieci pod stałą opieką rodziców lub dorosłych opiekunów.

MOTORÓWKA

ILOŚĆ OSÓB KORZYSTAJĄCYCH JEDNORAZOWO: do 6 osób

WIEK DZIECI: od 3 do 12 lat.

ZASADY BEZPIECZNEGO KORZYSTANIA

1. Motorówka przeznaczona jest do użytkowania wyłącznie przez dzieci.
2. Do atrakcji motorówka należy wchodzić wejściem do tego przeznaczonym, z tyłu atrakcji.
3. Zabrania się wspinania na burty oraz część dziobową motorówki.
4. Zabrania się skakania z motorówki oraz przechodzenia przez otwory okienne.
5. Atrakcja wodna jest dostępna dla dzieci pod stałą opieką rodziców lub dorosłych opiekunów.

**REGULAMIN ZAPEWNIENIA BEZPIECZEŃSTWA RATOWNICZEGO
W CRW „DOLINKA”**

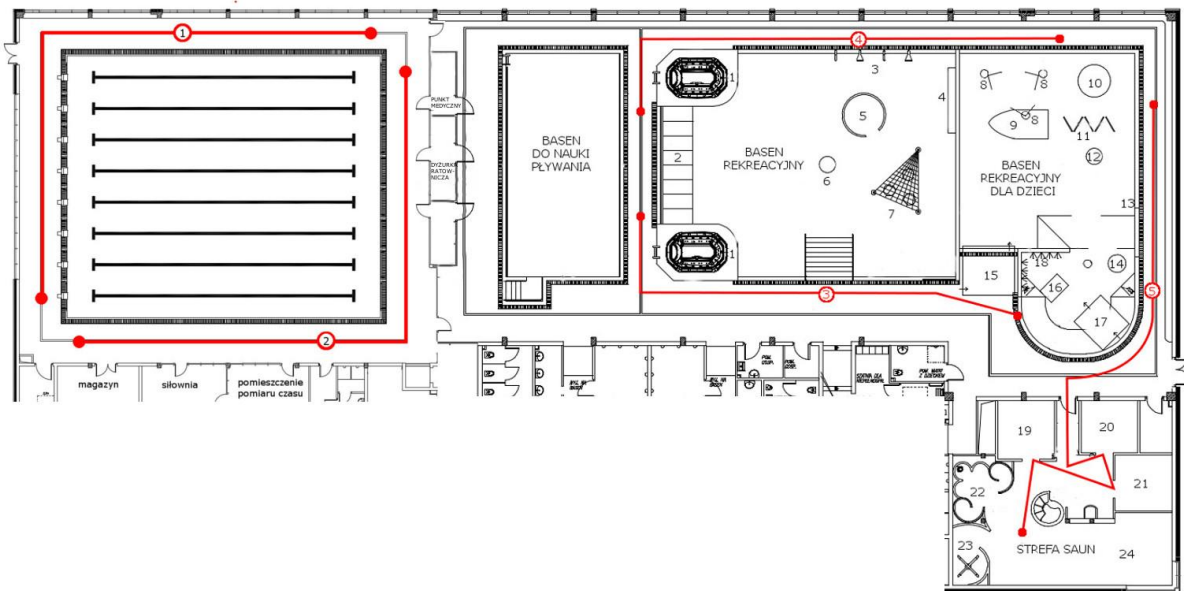
Celem niniejszego regulaminu jest zapewnienie bezpieczeństwa osobom korzystającym z usług Centrum Rekreacji Wodnej „Dolinka” w Elblągu zgodnie z Ustawą z dnia 18 sierpnia 2011 r. o bezpieczeństwie osób przebywających na obszarach wodnych (tj. Dz.U. z 2022r. poz. 147)

Podstawowe obowiązki ratownika:

1. Do obowiązków ratowników wodnych należy w szczególności wykonywanie działań ratowniczych:
 - 1) obserwowanie wyznaczonego obszaru wodnego, niezwłoczne reagowanie na każdy sygnał wzywania pomocy oraz podejmowanie akcji ratowniczej zgodnie z obowiązującymi procedurami, zapobieganie skutkom zagrożeń;
 - 2) przegląd stanu urządzeń i sprzętu wykorzystywanego do ratownictwa wodnego;
 - 3) kontrola stanu urządzeń oraz sprzętu, które zapewniają bezpieczeństwo osób pływających, kąpiących się lub uprawiających sport lub rekreację;
 - 4) sygnalizowanie, za pomocą urządzeń alarmowych, naruszeń zasad korzystania z basenów i ich urządzeń;
 - 5) sprawdzanie i uaktualnianie na tablicy informacyjnej temperatury wody i powietrza;
 - 6) niezwłoczne informowanie kierownika obiektu o zagrożeniach bezpieczeństwa osób przebywających na basenach;
 - 7) bieżące dokumentowanie prowadzonych działań ratowniczych w „**Rejestrze działań ratowniczych**”, który stanowi **Załącznik nr 1 do REGULACJI BEZPIECZEŃSTWA WODNEGO**;
 - 8) w przypadku, gdy nastąpiła interwencja ratownicza, fakt ten zostaje odnotowany w „**Rejestrze udzielonych pomocy medycznych**”, który stanowi **Załącznik nr 2 do REGULACJI BEZPIECZEŃSTWA WODNEGO**;
 - 9) dbanie o sprzęt, w szczególności o sprzęt ratowniczy i łącznościowy.
2. W trakcie pełnienia dyżuru obowiązuje zakaz używania:
 - 1) telefonów komórkowych; telefon winien pozostać w szafce z rzeczami osobistymi ratownika;
 - 2) wszelkich urządzeń elektronicznych np. słuchawki douszne do słuchania muzyki, laptop, odtwarzacz multimedialny itp.;
 - 3) posiadania na stanowisku przedmiotów odwracających uwagę np. książki, gazety.
3. Dopuszczalne jest używanie zatyczek lub stoperów medycznych do uszu.
4. Ratownikom na stanowisku pracy zabrania się przyjmowania pozycji niestosowanej i nieodpowiedniej (np. leżącej i pół leżącej).
5. Za pełnienie służby ratowniczej uważa się przebywanie na terenie hal basenowych oraz strefy saun. Zakazane jest przebywanie, poza przerwą śniadaniową lub higieniczną, w innych pomieszczeniach niż ww. strefy.
6. Ratownik sprawuje nadzór na bezpieczeństwem kąpiących się poruszając się po wyznaczonej marszrucie:

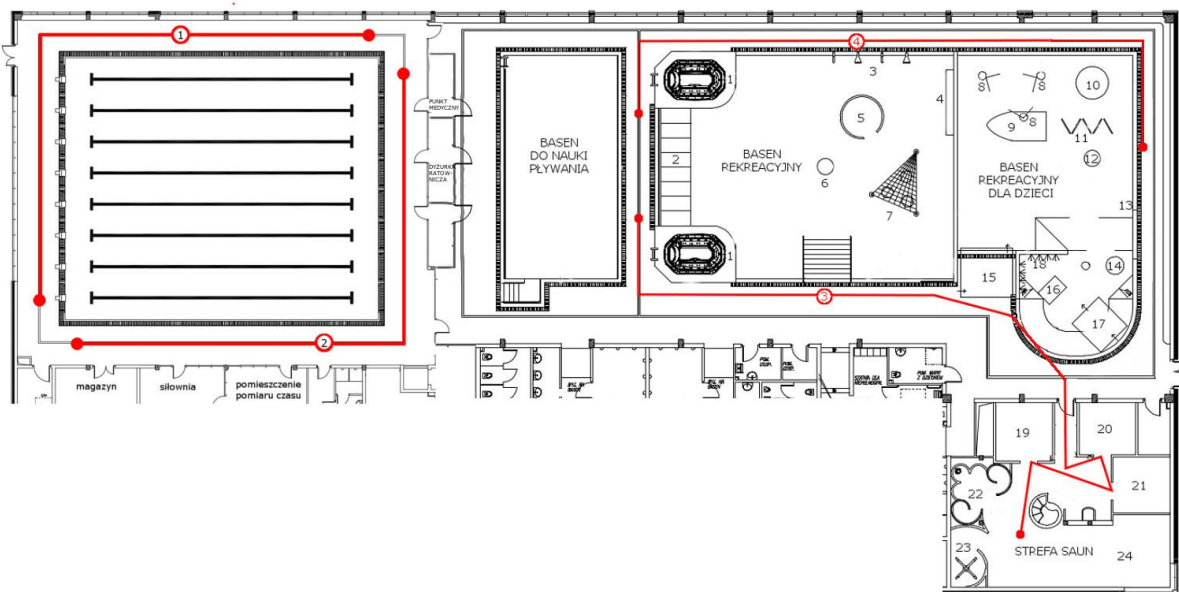
SKŁAD 5-osobowy:

- 1) stanowisko 1 – hala basenu sportowego: po plaży wzdłuż toru nr 8 oraz wzdłuż wszystkich słupków startowych
- 2) stanowisko 2 – hala basenu sportowego: po plaży wzdłuż toru nr 1 oraz wzdłuż ściany nawrotowej
- 3) stanowisko 3 – hala basenów rekreacyjnych: od jacuzzi od strony przebieralni do brodzika dla dzieci – miejsce za zjeżdżalnią wąż (ratownik lustruje również basen do nauki pływania)
- 4) stanowisko 4 – hala basenów rekreacyjnych: od jacuzzi przy leżankach powietrznych, wzdłuż basenu rekreacyjnego przy oknach, do brodzika do wysokości drugiej armatki (ratownik lustruje również basen do nauki pływania)
- 5) stanowisko 5 – hala basenów rekreacyjnych: wzdłuż brodzika od wysokości tunelu wodnego do zjeżdżalni wąż i strefa saun.



SKŁAD 4-osobowy:

- 1) stanowisko 1 – hala basenu sportowego: po plaży wzdłuż toru nr 8 oraz wzdłuż wszystkich słupków startowych
- 2) stanowisko 2 – hala basenu sportowego: po plaży wzdłuż toru nr 1 oraz wzdłuż ściany nawrotowej
- 3) stanowisko 3 – hala basenów rekreacyjnych: od jacuzzi od strony przebieralni do brodzika dla dzieci – miejsce za zjeżdżalnią wąż (ratownik lustruje również basen do nauki pływania) oraz strefa saun
- 4) stanowisko 4 – hala basenów rekreacyjnych: od leżanek powietrznych, wzdłuż basenu rekreacyjnego przy oknach, do brodzika do wysokości za lewą burtą motorówki (ratownik lustruje również basen do nauki pływania)



Ze względu na występowanie refleksów świetlnych i silny efekt lustrzany ratownicy winni tak współpracować, by lustrować możliwie jak największą widoczność powierzchni i dna basenów. Rozumie się przez to, że ratownicy nie powinni chodzić obok siebie i nie powinni siedzieć obok siebie. Prawidłowe pełnienie dyżuru polega na tym, że gdy jeden z ratowników obchodzi basen z jednej strony, wówczas drugi obserwuje baseny z drugiej strony. Taka współpraca znacząco podnosi bezpieczeństwo kąpielących się.

7. W przypadku, gdy jeden z ratowników musi zrobić sobie przerwę higieniczną lub śniadaniową lub zajęty jest udzielaniem pomocy pozostali ratownicy winni tak rozstawić się, by uzupełnić brakującego ratownika, przy czym na hali basenu sportowego muszą zostać dwaj ratownicy i na hali basenu rekreacyjnego dwaj ratownicy.
8. W przypadku, gdy na zmianie jest 5 ratowników, ratownik udający się na przerwę śniadaniową schodzi z hali basenów rekreacyjnych. Pozostali dwaj ratownicy winni tak rozstawić się na hali, by uzupełnić brakującego ratownika (wariant, jak przy składzie 4-osobowym).
9. W przypadku, gdy na zmianie jest 4 ratowników, ratownik udający się na przerwę śniadaniową schodzi z hali basenu sportowego do pomieszczenia pomiaru czasu. Tam spożywa posiłek będąc w gotowości do ewentualnych interwencji.

10. Przerwy śniadaniowe, o ile to możliwe, winny odbywać się w momencie, kiedy jest mniejsze obłożenie kąpiących się.
11. Ratownik zobowiązany jest do realizacji poleceń kierownika zmiany, który w danym momencie koordynuje pracę ratowników, tak by jak najlepiej zapewnić bezpieczeństwo kąpiących się.
12. Przed opuszczeniem stanowiska, ratownik winien zgłosić kierownikowi zmiany potrzebę wyjścia oraz uzyskać jego zgodę.
13. Ratownik winien poinstruować wchodzące grupy oraz klientów indywidualnych o zasadach obowiązujących na basenie i korzystania z atrakcji.
14. Należy kulturalnie zwracać uwagę osobom, które łamią postanowienia regulaminu, a w szczególności: wchodzą na murki, skaczą do wody, biegają po plaży, wchodzą na górę siatki wspinaczkowej, stwarzają inne zagrożenie dla siebie lub innych kąpiących się.
15. Ratownik może zezwolić kąpiącym się na skoki ze słupków startowych do basenu sportowego, jeżeli skoki te nie zagrażają innym kąpiącym. Podczas skoków ratownik winien zwrócić szczególną uwagę na skaczącego.
16. Ratownik sprawujący nadzór nad basenem rekreacyjnym dla dorosłych winien zwrócić szczególną uwagę na liczbę osób wchodzących i wychodzących ze sztucznej fali
17. Ratownik sprawujący nadzór nad brodzikiem winien zwrócić szczególną uwagę na dzieci korzystające ze zjeżdżalni wąż. Dzieci korzystać z niej mogą jedynie pod opieką dorosłych.
18. W przypadku, gdy w którymś miejscu plaży pojawi się zbyt duża ilość wody mogąca stworzyć niebezpieczeństwo, ratownik winien: wezwać obsługę.
19. Do obowiązków ratownika należy również bezpieczne opuszczenie do basenu i wyciągnięcie osób niepełnosprawnych za pomocą elektrycznego podnośnika dla niepełnosprawnych.
20. Nadzór nad przestrzeganiem Regulaminów poszczególnych obiektów, w tym w obrębie hali basenowej, pomieszczenia ratowników wodnych i pomieszczenia medycznego
21. Nadzór nad przestrzeganiem porządku, przepisów BHP i ppoż. pomieszczeniach wymienionych w pkt.20
22. Utrzymanie porządku w punkcie medycznym i wykorzystywanie tego pomieszczenia wyłącznie w celach służbowych.
23. Wykonanie innych zadań zleconych bezpośrednio przez kierownictwo KOB.

OBOWIĄZKI KIEROWNIKA ZMIANY RATOWNIKÓW

1. Do obowiązków kierownika zmiany należy koordynowanie pracy zespołu ratowniczego czuwającego nad bezpieczeństwem kąpiących się, a w szczególności:
 - 1) przydzielenie zadań przygotowujących obiekt do otwarcia lub zamknięcia;
 - 2) przydzielenie stanowisk poszczególnym ratownikom oraz ewentualne przydzielenie dodatkowych zadań;
 - 3) koordynacja przerw na posiłek poszczególnych ratowników oraz pracy pozostałego zespołu w trakcie danych przerw;
 - 4) nadzór nad porządkiem w dyżurce ratowniczej, w punkcie pomiaru czasu i szatni dla ratowników;
 - 5) ustalenie kolejności zmian przy zakończeniu dyżurów;
 - 6) po zakończeniu porannej zmiany przekazanie służby kierownikowi kolejnej zmiany.
2. Przebrany w strój ratowniczy kierownik zmiany winien stawić się w hali basenowej najpóźniej na 10 minut przed rozpoczęciem zmiany oraz skontaktować się z kierownikiem zmiany ustępującej celem przejęcia zmiany lub przy uruchomieniu obiektu zapoznać się z uwagami wpisanymi w dziennik ratowniczy.

PROCEDURY RATOWNICZE

WYKAZ CZYNNOŚCI PRZY OTWARCIU OBIEKTU

1. Przebrany w strój ratowniczy ratownik winien stawić się w hali basenowej najpóźniej na 5 minut przed otwarciem obiektu.
2. Przed otwarciem obiektu należy:
 - 1) zapoznać się z uwagami ratowników kończących zmianę dnia poprzedniego wpisanymi do dziennika ratowniczego;
 - 2) sprawdzić, czy sprzęt ratowniczy jest sprawny i czy znajduje się w wyznaczonych w instrukcji miejscach;
 - 3) sprawdzić stan środków medycznych w ambulatorium;
 - 4) obejść obie hale basenowe, sprawdzić stan basenów, stan atrakcji wodnych oraz strefy saun;
 - 5) zmierzyć temperaturę wody w basenach oraz wraz z konserwatorem zaktualizować tablice informacyjne. Uwaga, w hali basenów rekreacyjnych podajemy temperaturę basenu rekreacyjnego „dla dorosłych”. Temperatura powietrza mierzona i wyświetlana jest automatycznie;
 - 6) dokonać przydziału stanowisk poszczególnym ratownikom przez kierownika zmiany.
3. Podział powyższych zadań koordynuje i nadzoruje kierownik zmiany.
4. Wszelkie uwagi dotyczące zauważonych nieprawidłowości należy zgłosić kierownikowi obiektu w możliwie najkrótszym czasie po pojawieniu się ich w obiekcie.

WYKAZ CZYNNOŚCI PRZY PRZEJĘCIU ZMIANY

1. Przebrany w strój ratowniczy ratownik winien stawić się w hali basenowej najpóźniej na 5 minut przed rozpoczęciem zmiany.
2. Ratownik kończący zmianę może zejść ze stanowiska dopiero w momencie stawienia się na danym stanowisku przebranego w strój ratowniczy zmiennika.
3. O kolejności zmian na poszczególnych stanowiskach decyduje kierownik zmiany.
4. Przy przejściu zmiany ratownik sprawdza stan sprzętu ratowniczego oraz wzrokowo stan poprawności działania atrakcji. Wszelkie nieprawidłowości należy zgłosić kierownikowi zmiany.

WYKAZ CZYNNOŚCI PRZY ZAMKNIĘCIU OBIEKTU

1. Na 15 minut przed zamknięciem obiektu wyznaczony przez kierownika zmiany ratownik przez radiowęzeł podaje komunikat o następującej treści: „Szanowni Państwo, przypominamy, że za 15 minut zamykamy obiekt. Prosimy o opuszczenie basenów oraz udanie się do szatni. Dziękujemy za skorzystanie z usług Centrum Rekreacji Wodnej Dolinka. Zapraszamy jutro od godz. 6:00 (w przypadku, gdy termin otwarcia ulega zmianie, należy podać daną godzinę otwarcia)”.
2. Do momentu opuszczenia hal basenowych przez wszystkich klientów, ratownicy pozostają na swoich stanowiskach.
3. Po opuszczeniu hal przez klientów, należy:
 - 1) sprawdzić czy sprzęt ratowniczy jest sprawny i czy znajduje się w wyznaczonych w instrukcji miejscach;
 - 2) obejść obie hale basenowe, sprawdzić stan basenów, stan atrakcji wodnych oraz strefy saun.
4. Podział powyższych zadań koordynuje i nadzoruje kierownik zmiany.
5. Wszelkie uwagi dotyczące zauważonych nieprawidłowości należy wpisać do dziennika ratowniczego.

POBYT GRUP ZORGANOZOWANYCH

1. Przed wejściem każdej z grup należy poinstruować uczestników o zasadach obowiązujących na basenie, a w szczególności o:
 - 1) reagowaniu na gwizdek i obowiązku respektowania poleceń (zakazów, nakazów, uwag) ratowników;
 - 2) obowiązku skorzystania z prysznicy przed wejściem na basen i każdorazowo po wyjściu z toalety;
 - 3) zakazie biegania, popychania się i podtapiania;
 - 4) zakazie skoków do wody;
 - 5) głębokości basenów i wydzieleniu stref dla umiejących pływać.Ponadto należy poinformować, gdzie znajdują się toalety oraz uczulić, by z potrzebami higienicznymi nie czekać „do ostatniej chwili”.
2. Z opiekunem grupy należy określić zasady współpracy zmierzające do możliwie najlepszego zapewnienia bezpieczeństwa podczas pobytu grupy. Opiekun zobowiązany jest stale czuwać nad swoimi podopiecznymi.
3. Miejsce i czas zbiórki kończącej pobyt w obiekcie wyznacza opiekun grupy.

4. Po zakończeniu pobytu każdej grupy ratownik winien obejść basen, w którym prowadzone były zajęcia i szczególnie sprawdzić rogi basenu oraz miejsca „martwych pól” (przy motorówce, sztuczna fala, żaba).

PROCEDURA ZMIANY NA STANOWISKACH

1. Zmiany na stanowiskach odbywają się co 30 minut. Kierownik zmiany może ustalić inną częstotliwość zmian. Fakt ten należy odnotować w dzienniku ratowniczym.
2. Prawidłowo wykonana zmiana wygląda następująco:

Przy 4 ratownikach na zmianie: Ratownik ze stanowiska 1 z hali basenu sportowego zmienia ratownika na stanowisku 3 w hali basenów rekreacyjnych, wówczas ten przechodzi do hali basenu sportowego na stanowisko 1. Po zajęciu stanowiska przez tego ratownika, ratownik ze stanowiska 2 z hali basenu sportowego zmienia ratownika na stanowisku 4 w hali basenów rekreacyjnych, wówczas ten przechodzi do hali basenu sportowego na stanowisko 2. Po 15 minutach ratownicy na stanowiskach 1 i 2 zamieniają się stanowiskami.

Przy 5 ratownikach na zmianie: Ratownik ze stanowiska 5 z hali basenów rekreacyjnych zmienia ratownika na stanowisku 1 w hali basenu sportowego, wówczas ten przechodzi do hali basenów rekreacyjnych na stanowisko 3. Po zajęciu stanowiska przez tego ratownika, ratownik ze stanowiska 3 w hali basenów rekreacyjnych zmienia ratownika na stanowisku 2 w hali basenu sportowego, wówczas ten przechodzi do hali basenów rekreacyjnych na stanowisko 4. Ratownik ze stanowiska 4 przechodzi na stanowisko 5.

3. Zmiany winny przebiegać sprawnie, by czas absencji ratowników na stanowisku był skrócony do minimum. Nie wolno w trakcie zmiany na stanowisku wchodzić do innych pomieszczeń, w tym dyżurki ratowniczej.
4. Poprawność zmian stanowisk ratowniczych nadzoruje i koordynuje ratownik pełniący dyżur kierownika zmiany.

PROCEDURA POSTĘPOWANIA PRZY MNIJSZEJ, NIŻ WYMAGANA, LICZBIE RATOWNIKÓW

1. Minimalna liczba ratowników na zmianie wynosi 4 osoby.
2. W przypadku, gdy przy otwarciu obiektu liczba ratowników jest mniejsza niż 4 osoby, kierownik zmiany podejmuje decyzję o zamknięciu jednego z basenów rekreacyjnych w uzgodnieniu z kierownikiem obiektu.
3. W hali basenu sportowego pozostaje na stanowiskach 2 ratowników, a w hali basenu rekreacyjnego 1 ratownik.
4. Kierownik zmiany w pierwszej kolejności dzwoni do ratownika, który zgodnie z harmonogramem nie dotarł na stanowisko.
5. W przypadku gdy nie może się dodzwonić do danego ratownika lub otrzymał informację od niego, że nie dotrze do pracy, kierownik zmiany bezzwłocznie kontaktuje się z kierownikiem obiektu.
6. Po stawieniu się spóźnionego ratownika przebranym na stanowisku ratowniczym, kierownik zmiany otwiera zamknięty basen. Incydent potwierdza odpowiednimi wpisami do dziennika ratowniczego oraz zgłasza kierownikowi obiektu po pojawieniu się go w obiekcie.
7. W przypadku, gdy liczba ratowników wynosi 2, wyłączona zostaje hala basenu sportowego.
8. W przypadku, gdy liczba ratowników wynosi 1, wyłączone zostają obie hale basenowe.
9. W przypadku, gdy przy zmianie dyżurów brakuje jednego ratownika, wówczas na stanowisku pozostaje ratownik ze zmiany porannej. Osobę tę wyznacza kierownik zmiany porannej.

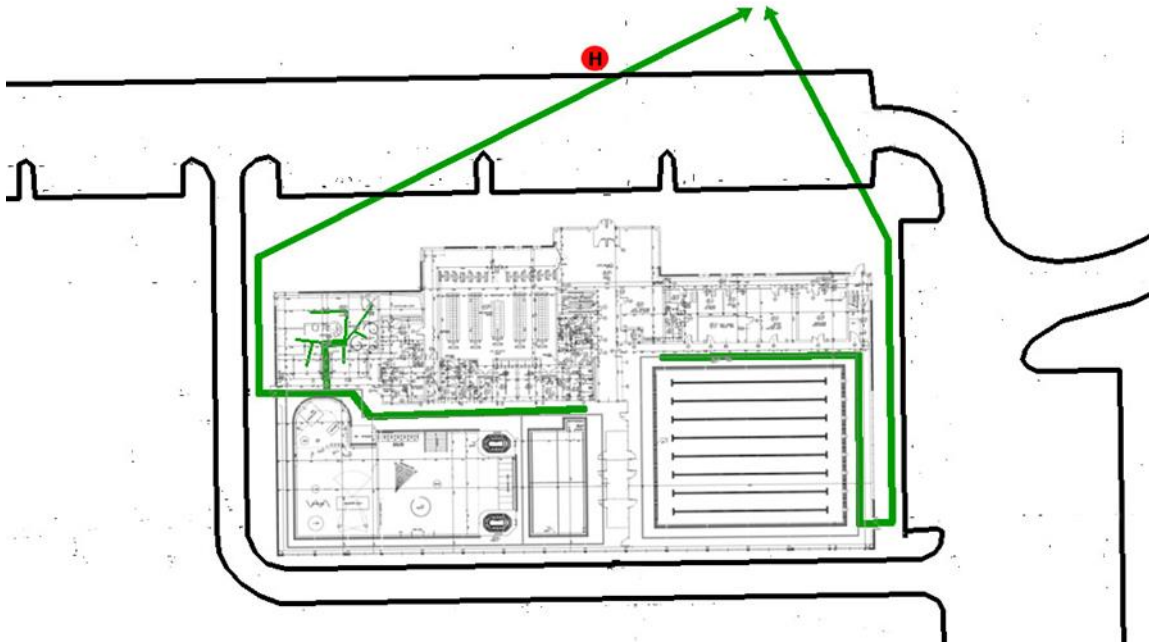
PROCEDURA PROWADZENIA AKCJI RATOWNICZYCH

W przypadku akcji ratowniczych, akcją kieruje pierwszy ratownik, który zauważył sytuację i przystąpił do akcji. Rozpoczyna akcję sygnałem gwizdkiem – 1 długi gwizdek i podaniem komunikatu przez krótkofalówkę „UWAGA, AKCJA RATOWNICZA W ...” – podaje miejsce zdarzenia. Dla pozostałego personelu jest to sygnał, że mają nasłuchiwać na kolejne informacje. W przypadku, jeśli nie jest to konieczne, akcję ratowniczą prowadzi jedynie ratownicy pełniący dyżur w danej hali. W przypadku, gdy jest potrzebne wsparcie ratowników z drugiej hali, wówczas ci, przed przystąpieniem do akcji, wypraszają klientów z basenu. Kąpiący nie mogą pozostać w basenie bez nadzoru ratowniczego. O całym zdarzeniu, w trybie natychmiastowym należy poinformować służby ratownicze oraz kierownika obiektu. Pozostały personel obiektu zobowiązany jest do pomocy w zabezpieczeniu akcji, wskazania najkrótszej drogi dotarcia przybyłym ratownikom, udzielenia wsparcia zgodnie z poleceniami ratownika prowadzącego akcję itp.

PROCEDURA EWAKUACJI OBIEKTU

W przypadku zdarzeń zagrażających zdrowiu i życiu klientów (pożar, zarwanie się części obiektu itp.) kierownik zmiany powinien zarządzić ewakuację klientów. Całą akcją kieruje kierownik zmiany. Ratownicy w pierwszej kolejności nakazują opuścić baseny i kąpiących ustawiają pod ścianą. Gdy wszyscy upuszczą basen, wówczas jeden z ratowników z danej hali wyprowadza uczestników wyjściami ewakuacyjnymi do „miejsca zbiórki ewakuacji”. Drugi z ratowników sprawdza, czy nikt nie został w basenie i hali. UWAGA! Należy dokładnie sprawdzić strefę saun. Kierujący akcją kierownik zmiany na początku akcji wyznacza ratownika, który pobierze koce NRC z ambulatorium. Koce te należy rozdać ewakuowanym klientom.

O całym zdarzeniu, w trybie natychmiastowym należy poinformować służby ratownicze oraz kierownika obiektu. Dodatkowo ratownicy muszą postępować zgodnie z INSTRUKCJĄ BEZPIECZEŃSTWA POŻAROWEGO CRW DOLINKA.



PROCEDURA POSTĘPOWANIA PRZY USUNIĘCIU OSOBY STWARZAJĄCEJ ZAGROŻENIE

1. W przypadku pojawienia się w strefach basenowych osoby wskazującej na spożycie alkoholu lub innych środków odurzających pomimo obowiązującego zakazu, ratownik powinien podjąć następujące działania:
 - 1) Powiadomić kierownika lub kasjerkę o stwierdzonym zagrożeniu i poprosić o wsparcie policji.
 - 2) Poprosić o wsparcie drugiego ratownika.
 - 3) Podejść do osoby stwarzającej zagrożenie i poprosić o opuszczenie obiektu.
 - 4) W przypadku osoby agresywnej zachować szczególną ostrożność, by nie narazić się na napaść cielesną.
 - 5) W przypadku opuszczenia przez osobę obiektu, poinformować kierownika/kasjerkę celem odwołania przyjazdu policji.
 - 6) Po przybyciu funkcjonariusza policji, on przejmuje bezpośrednie działania zmierzające do usunięcia osoby z obiektu.
 - 7) W przypadku, gdy działania prowadzone są w pobliżu niecki basenowej, ratownik asekuruje policjanta i osobę agresywną przed wpadnięciem do wody.
2. Przez cały czas postępowania ratownik zobowiązany jest do zachowania kultury osobistej. Należy dążyć do obniżenia powstałego napięcia.
3. Zaistniałe zdarzenie odnotowywane jest w dzienniku ratowniczym.

PROCEDURA POSTĘPOWANIA PRZY ZANIKU ŚWIATŁA

1. W przypadku zaniku światła, automatycznie włącza się oświetlenie awaryjne. Jako, że w takiej sytuacji nie wolno prowadzić dalszej kąpieli w basenach, ratownik podejmuje następujące działania:
 - 1) Daje sygnał gwizdkiem (3 długie gwizdki) i zarządza opuszczenie basenów.
 - 2) Przez krótkofalówkę podaje informację kasjerkom, obsłudze i konserwatorowi o braku światła w halach basenowych. Jeśli zanik światła nastąpił tylko w jednej hali, należy precyzyjnie tę informację podać konserwatorowi.
 - 3) Po opuszczeniu basenów, ratownicy obchodzą wszystkie baseny i sprawdzają, czy wszyscy goście je opuścili. UWAGA, należy również sprawdzić i ewakuować gości przebywających w strefie saun.
 - 4) Kierownik zmiany ratowników jest w ścisłym kontakcie z konserwatorem. Ten ustala przyczynę zaniku światła, kontaktuje się z kierownikiem obiektu oraz, jeśli jest taka potrzeba, z pogotowiem energetycznym.
 - 5) Ratownik czeka na informację zwrotną od konserwatora, czy należy ewakuować gości.
 - 6) Jeżeli wystąpi prawdopodobieństwo, że zanik światła będzie dłuższy niż 30 minut, kierownik obiektu podejmuje decyzję o ewakuacji gości. Tę decyzję przekazuje konserwatorowi, a ten pozostałemu personelowi, w tym kierownikowi zmiany ratowników.
 - 7) Po otrzymaniu decyzji o ewakuacji, ratownicy informują gości, że ze względu na awarię prądu należy możliwie najszybciej udać się do szatni, przebrać się i normalnym wyjściem, tj. przez kasy, opuścić obiekt. W przypadku pytań o zwrot pieniędzy, należy poinformować, że informacje dotyczące reklamacji udzielią kasjerki.
 - 8) Ratownicy odprowadzają gości do szatni. Jako pierwsi ewakuowani są goście z hali basenów rekreacyjnych. Po ich ewakuacji, wyprowadzani są goście z hali basenu sportowego.
 - 9) Na koniec ratownicy wracają do hal basenowych i jeszcze raz sprawdzają wszystkie baseny i przyległe pomieszczenia.
 - 10) Po sprawdzeniu basenów i pomieszczeń, ratownicy czekają na dalsze dyspozycje. Kierownik zmiany ratowników oddelegowuje jednego ratownika wyposażonego w krótkofalówkę do holu głównego - przy recepcji, który pozostaje do pomocy przy ewentualnych zdarzeniach.
2. Przez cały czas prowadzenia akcji ratownicy i pozostały personel winien zachować spokój oraz pomagać tam, gdzie goście będą jej potrzebować.

PROCEDURA POSTĘPOWANIA PRZY WYSTĄPIENIU INCYDENTÓW KAŁOWYCH, WYMIOTNYCH LUB INNYCH MATERIAŁÓW POTENCJALNIE ZAKAŹNYCH W CENTRUM REKREACJI WODNEJ „DOLINKA”

Procedura stanowi **Załącznik nr 3** do niniejszej regulacji.

ZASADY ORGANIZACYJNE

1. W każdy poniedziałek i czwartek na porannej zmianie kierownik zmiany wyznacza osobę, która szczegółowo sprawdza stan wyposażenia medycznego w ambulatorium. Brak zgłaszane są do kierownika obiektu celem uzupełnienia braków.
2. Zakazuje się zamian ratowniczych. Każdy ratownik winien pełnić dyżur zgodnie z bieżącym harmonogramem pracy.
3. Zobowiązuje się ratowników do odbywania treningu ratowniczego minimum raz w tygodniu. W tym celu udostępniony jest fantom, który znajduje się w biurze kierownika oraz baseny należące do MOSiR.
4. Zakazuje się korzystania z basenu przez ratowników w czasie zamknięcia obiektu tj. w godz. 22:00 – 6:00. Trening ratowniczy winien odbywać się w godzinach otwarcia basenu, z zastrzeżeniem, że kategorię zabrania się treningu/pływania w basenie w trakcie pełnienia dyżuru, gdy w obiekcie przebywają klienci. W przypadku gdy klient wchodzi na hale basenowe ratownik odbywający trening/pływanie winien niezwłocznie opuścić basen i wrócić na swoje stanowisko pracy.
5. Ze względu na komfort kąpielących się oraz poprawność działania wentylacji w halach basenowych zakazane jest otwieranie okien, drzwi ewakuacyjnych i wejściowych od strony szatni dla niepełnosprawnych.
6. Rejestr działań ratowniczych, Rejestr udzielonych pomocy medycznych należy trzymać w zamkniętej na klucz szafce w dyżurce ratowniczej. Dane klientów należy chronić przed wglądem osób niepożądanych.
7. Po wypełnieniu w/w dokumentów o których mowa w pkt. 6 należy przekazać je bezzwłocznie kierownikowi obiektu w CRW Dolinka.

REJESTR DZIAŁAŃ RATOWNICZYCH

ZASADY PROWADZENIA REJESTRU

1. Rejestr stanowi integralną część REGULACJI BEZPIECZEŃSTWA WODNEGO obowiązujących w CRW Dolinka.
2. Za prawidłowe dokonanie wpisów do rejestru działań ratowniczych odpowiada kierownik zmiany ratowników wyznaczony przez kierownika obiektu w trakcie poszczególnych dyżurów.
3. Rejestr składa się z dwóch części: rejestru dyżurów i rejestru stanu basenów.
4. W rejestrze dyżurów obowiązkowo należy wpisać, od którego stanowiska dany ratownik rozpoczyna dyżur.
5. Jeżeli kierownik zmiany ustalił inny czas zmian na stanowiskach, niż ujęty w pkt.1 procedury zmiany na stanowiskach, fakt ten odnotowuje w rejestrze dyżurów w kolumnie „Uwagi dotyczące przebiegu dyżuru”.
6. W przypadku, gdy nastąpiła interwencja ratownicza, fakt ten zostaje odnotowany w Rejestrze udzielonych pomocy medycznych, który stanowi Załącznik nr 2 do REGULACJI BEZPIECZEŃSTWA WODNEGO. W kolumnie „uwagi dotyczące przebiegu dyżuru” rejestru dyżurów wpisywany jest tylko numer protokołu z rejestru udzielonych pomocy medycznych, w którym opisane jest dane zdarzenie.
7. W kolumnie „uwagi dotyczące przebiegu dyżuru” należy wpisać imię i nazwisko ratownika, który dokonał szczegółowego sprawdzenia środków medycznych zgodnie z pkt 1. ZASAD ORGANIZACYJNYCH ujętych w REGULACJACH BEZPIECZEŃSTWA WODNEGO.
8. Przy rozpoczęciu zmiany należy dokonać pomiaru temperatury wody w poszczególnych basenach oraz dokonać odpowiedniego wpisu w rejestrze stanu basenów. Temperaturę powietrza w poszczególnych halach należy spisać z pomiaru automatycznego, który wyświetlany jest na wyświetlaczach elektronicznych.

SKŁAD RATOWNICZY

L.p.	Imię i nazwisko	Nr telefonu	Forma zatrudnienia	Uwagi
1				
2				
3				
4				
5				
6				
7				
8				
9				
10				
11				
12				
13				
14				
15				
16				
17				
18				
19				
20				
21				
22				
23				
24				
25				
26				
27				
28				
29				
30				
31				
32				
33				
34				
35				

REJESTR DYŻURÓW

Data i godz.	Imię i nazwisko ratownika	Nr stanowiska przy rozpoczęciu dyżuru	Uwagi dotyczące przebiegu dyżuru

REJESTR UDZIELONYCH POMOCY MEDYCZNYCH

PROTOKÓŁ UDZIELONEJ POMOCY MEDYCZNEJ

Nr protokołu:	Imię i nazwisko ratownika/ów udzielającego/yh pomocy:	Data i godzina wypadku:
---------------	---	-------------------------

INFORMACJA O POSZKODOWANYM			
Imię i nazwisko poszkodowanego:	Data i miejsce urodzenia:	Płeć: K/M*	Uwagi:
Telefon kontaktowy:	Adres:		
NIE WYRAŻAM ZGODY NA UDZIELENIE POMOCY/NA WEZWANIE KARETKI*. (podpis poszkodowanego lub opiekuna prawnego poszkodowanego)			

INFORMACJA O UDZIELONEJ POMOCY				
Rodzaj rozpoznanych urazów:		Rodzaj udzielonej pomocy:		Miejsce i opis wypadku:
Wezwano karetkę: Tak/Nie*	Godzina wezwania służb medycznych:	Godz. przekazania służbom medycznym:		Uwagi:
Rodzaj i ilość zużytych materiałów oraz sprzętu:				

* Niepotrzebne skreślić

Podpis ratownika/ów:

**PROCEDURA POSTĘPOWANIA PRZY WYSTĄPIENIU
INCYDENTÓW KAŁOWYCH, WYMIOTNYCH LUB INNYCH MATERIAŁÓW POTENCJALNIE ZAKAŹNYCH W CENTRUM
REKREACJI WODNEJ „DOLINKA”**

I. Skażenie basenów kałem stałym

1. Pracownik, który zauważył wystąpienie incydentu kałowego bezzwłocznie informuje o tym najbliższego ratownika.
2. Ratownik wyprasza kąpiących się z danej niecki basenowej – dany basen zostaje wyłączony. Jednocześnie informację o zamknięciu danego basenu ratownik przekazuje (radiowo/telefonicznie) do recepcji oraz do konserwatorów.
3. Kasjerki bezzwłocznie przekazują informację o zamknięciu basenu kierownikowi KOB. Do czasu ponownego otwarcia, informują wchodzących o wyłączeniu czasowym danego basenu.
4. Konserwator po otrzymaniu informacji o skażeniu, bezzwłocznie zatrzymuje system filtracji danego basenu. Datę i godzinę wyłączenia basenu wpisuje do dziennika pracy konserwatorów. Po otrzymaniu informacji od kierownika, wpisuje w dziennik pracy konserwatorów datę i godzinę poinformowania właściwego powiatowego inspektora sanitarnego.
5. Na polecenie kierownika KOB konserwator przesyła informację o wyłączeniu basenu do powiatowego inspektora sanitarnego o treści:
„Informuję, że w dniu ... o godz. ... doszło do skażenia kałem stałym niecki basenu ... w Centrum Rekreacji Wodnej „Dolinka”. Zgodnie z procedurą basen został wyłączony oraz trwa procedura oczyszczania i odkażenia wody. Przewidywany termin włączenia do użytku basenu przewidywany jest w dniu ... ok. godz. ... Wyniki badania wody przedłożymy do dnia ...

Z poważaniem

...(imię i nazwisko, stanowisko)...

Adres mailowy powiatowego inspektora sanitarnego: psse.elblag@sanepid.olsztyn.pl
woda.psse.elblag@sanepid.olsztyn.pl

6. Ratownik po wyproszeniu kąpiących z basenu, bezzwłocznie pobiera podbierak basenowy i przy jego pomocy usuwa wszystkie zabrudzenia kałowe. Po oczyszczeniu przekazuje informację o usunięciu zanieczyszczeń do konserwatora. **UWAGA: nie wolno używać podbieraka do oczyszczania brodzików do płukania stóp.**
7. Konserwator włącza proces filtracji zwiększając parametr chloru w wodzie basenowej do wskaźnika 2,0 (tj. 2 mg/l). Po osiągnięciu danego wskaźnika zmienia nastawy obiegu na właściwe dla danego obiegu. Gdy obieg wody powróci samoczynnie do żądanych parametrów, konserwator dopuszcza świeżej wody w ilości 5-10% objętości danego basenu. Gdy po dopuszczeniu wody obieg wody basenowej osiągnie ponownie żądane parametry, konserwator przekazuje informację do ratownika i recepcji basenu.
8. Po uzyskaniu informacji od konserwatora, ratownik otwiera basen, a kasjerki informują wchodzących, że basen jest czynny.
9. W trybie pilnym, tj. w ciągu 24 godzin kierownik KOB organizuje pobór próbek do badania na występowanie bakterii Escherichia coli w 100 ml. wody. W przypadku, gdy incydent wystąpił w dzień wolny od pracy, wówczas pobór próbek winien odbyć się jak najszybciej w pierwszym dniu roboczym. Wyniki winny zostać przekazane właściwemu powiatowemu inspektorowi sanitarnemu w ciągu 3 dni roboczych od dnia wystąpienia incydentu.

II. Skażenie basenów kałem biegunkowym

1. Jeżeli pracownik zauważył wystąpienie incydentu kałowego informuje o tym najbliższego ratownika.
2. Ratownik wyprasza kąpiących się z danej niecki basenowej – dany basen zostaje wyłączony. Jednocześnie informację o zamknięciu danego basenu ratownik przekazuje (radiowo/telefonicznie) do recepcji oraz do konserwatorów .
3. Kasjerki bezzwłocznie przekazują informację o zamknięciu basenu kierownikowi KOB. Do czasu ponownego otwarcia, informują wchodzących o wyłączeniu czasowym danego basenu.
4. Konserwator po otrzymaniu informacji o skażeniu, bezzwłocznie zatrzymuje system filtracji danego basenu. Datę i godzinę wyłączenia basenu wpisuje do dziennika pracy konserwatorów. Po otrzymaniu informacji od kierownika, wpisuje w dziennik pracy konserwatorów datę i godzinę poinformowania właściwego powiatowego inspektora sanitarnego.
5. Na polecenie kierownika KOB konserwator przesyła informację o wyłączeniu basenu do powiatowego inspektora sanitarnego o treści:
„Informuję, że w dniu ... o godz. ... doszło do skażenia kałem biegunkowym niecki basenu ... w Centrum Rekreacji

Wodnej „Dolinka”. Zgodnie z procedurą basen został wyłączony oraz trwa procedura oczyszczania i odkażenia wody. Przewidywany termin włączenia do użytku basenu przewidywany jest w dniu ... o godz. ... Wyniki badania wody przedłożymy do dnia ...

Z poważaniem

...(imię i nazwisko, stanowisko)..."

Adres mailowy powiatowego inspektora sanitarnego:

psse.elblag@sanepid.olsztyn.pl

woda.psse.elblag@sanepid.olsztyn.pl

6. Ratownik po wyproszeniu kąpiących z basenu, bezzwłocznie pobiera podbierak basenowy i przy jego pomocy usuwa wszystkie widoczne zabrudzenia kałowe. Po oczyszczeniu przekazuje informację o usunięciu zanieczyszczeń do konserwatora. **UWAGA: nie wolno używać podbieraka do oczyszczania brodzików do płukania stóp.**
7. Kierownik KOB lub konserwator po stwierdzeniu zakresu skażenia oraz efekcie oczyszczenia z zabrudzeń, podejmuje decyzję o zastosowaniu procedury dalszego oczyszczania i odkażania wody lub o całkowitym opróżnieniu niecki z wody.
8. W przypadku, gdy podjęta zostanie **decyzja o dalszym oczyszczeniu**, stosowana jest procedura:
 - 1) Konserwator włącza proces filtracji zwiększając parametr chloru w wodzie basenowej do wskaźnika 3,0 (tj.3 mg/l). Po osiągnięciu danego wskaźnika zmienia nastawy obiegu na właściwe dla danego obiegu. Gdy obieg wody powróci samoczynnie do żądanych parametrów, konserwator dopuszcza świeżej wody w ilości 5-10% objętości danego basenu.
 - 2) Po uzyskaniu prawidłowych parametrów fizyko-chemicznych, kierownik KOB w trybie możliwie najszybszym organizuje pobór próbek do badania na występowanie bakterii Escherichia coli w 100 ml. wody.
 - 3) Po uzyskaniu prawidłowych wyników badania, kierownik KOB podejmuje decyzję o ponownym włączeniu basenu do użytkowania. Wyniki winny zostać przekazane właściwemu powiatowemu inspektorowi sanitarnemu w ciągu 3 dni roboczych od dnia wystąpienia incydentu.
 - 4) W przypadku, gdy wyniki wskazują na występowanie bakterii Escherichia coli, podejmowana jest decyzja o opróżnieniu wody z niecki.
9. W przypadku, gdy podjęta zostanie **decyzja o opróżnieniu wody z niecki**, stosowana jest procedura:
 - 1) Konserwator spuszcza wodę z basenu.
 - 2) Pracownicy obsługi basenu myją nieckę oraz odkażają środkiem dezynfekcyjnym.
 - 3) Po napełnieniu wody konserwator włącza proces filtracji zwiększając parametr chloru w wodzie basenowej do wskaźnika 2,0 (tj.2 mg/l). Po osiągnięciu danego wskaźnika zmienia nastawy obiegu na właściwe dla danego obiegu.
 - 4) Po uzyskaniu prawidłowych parametrów fizyko-chemicznych, kierownik KOB w trybie możliwie najszybszym organizuje pobór próbek do badania na występowanie bakterii Escherichia coli w 100 ml. wody.
 - 5) Po uzyskaniu prawidłowych wyników badania, kierownik KOB podejmuje decyzję o ponownym włączeniu basenu do użytku. Wyniki winny zostać przekazane właściwemu powiatowemu inspektorowi sanitarnemu w ciągu 3 dni roboczych od dnia wystąpienia incydentu.
 - 6) Wyniki winny zostać przekazane właściwemu powiatowemu inspektorowi sanitarnemu w ciągu 3 dni roboczych od dnia wystąpienia incydentu.

III. Skażenie basenów wymiocinami

1. Pracownik, który zauważył wystąpienie wymiocin w basenie bezzwłocznie informuje o tym najbliższego ratownika.
2. Ratownik wyprasza kąpiących się z danej niecki – dany basen zostaje wyłączony. Jednocześnie informację o zamknięciu danego basenu ratownik przekazuje (radiowo/telefonicznie) do recepcji oraz do konserwatorów.
3. Kasjerki bezzwłocznie przekazują informację o zamknięciu basenu kierownikowi KOB. Do czasu ponownego otwarcia, informują wchodzących o wyłączeniu czasowym danego basenu.
4. Konserwator po otrzymaniu informacji o skażeniu, bezzwłocznie zatrzymuje system filtracji danego basenu. Datę i godzinę wyłączenia basenu wpisuje do dziennika pracy konserwatorów. Po otrzymaniu informacji od kierownika, wpisuje w dziennik pracy konserwatorów datę i godzinę poinformowania właściwego powiatowego inspektora sanitarnego.
5. Na polecenie kierownika KOB konserwator przesyła informację o wyłączeniu basenu do powiatowego inspektora sanitarnego o treści:
„Informuję, że w dniu ... o godz. ... doszło do skażenia wymiocinami niecki basenu ... w Centrum Rekreacji Wodnej „Dolinka”. Zgodnie z procedurą basen został wyłączony oraz trwa procedura oczyszczania i odkażenia wody. Przewidywany termin włączenia do użytku basenu przewidywany jest w dniu ... ok. godz. ... Wyniki badania wody przedłożymy do dnia ...

Z poważaniem
...(imię i nazwisko, stanowisko)..."

Adres mailowy powiatowego inspektora sanitarnego:

psse.elblag@sanepid.olsztyn.pl
woda.psse.elblag@sanepid.olsztyn.pl

6. Ratownik po wyproszeniu kąpiących z basenu, bezzwłocznie pobiera podbierak basenowy i przy jego pomocy usuwa wszystkie zabrudzenia wymiotne. Po oczyszczeniu przekazuje informację o usunięciu zanieczyszczeń do konserwatora. UWAGA: nie wolno używać podbieraka do oczyszczania brodzików do płukania stóp.
7. Konserwator włącza proces filtracji zwiększając parametr chloru w wodzie basenowej do wskaźnika 2,0 (tj. 2 mg/l). Po osiągnięciu danego wskaźnika zmienia nastawy obiegu na właściwe dla danego obiegu. Gdy obieg wody powróci samoczynnie do żądanych parametrów, konserwator dopuszcza świeżej wody w ilości 5-10% objętości danego basenu. Gdy po dopuszczeniu wody obieg wody basenowej osiągnie ponownie żądane parametry, konserwator przekazuje informację do ratownika i recepcji basenu.
8. Po uzyskaniu informacji od konserwatora, ratownik otwiera basen, a kasjerki informują wchodzących, że basen jest czynny.
9. W trybie pilnym, tj. w ciągu 24 godzin kierownik KOB organizuje pobór próbek do badania na ogólną liczbę mikroorganizmów w 36+/-2°C po 48h wody. W przypadku, gdy incydent wystąpił w dzień wolny od pracy, wówczas pobór próbek winien odbyć się jak najszybciej w pierwszym dniu roboczym. Wyniki winny zostać przekazane właściwemu powiatowemu inspektorowi sanitarnemu w ciągu 3 dni roboczych od dnia wystąpienia incydentu.

IV. Skażenie basenów innymi materiałami potencjalnie zakaźnymi

1. Za materiały potencjalnie zakaźne uważa się:
 - 1) krew i jej preparaty
 - 2) płyny ustrojowe (nasienie, wydzielina pochwy, płyn osierdziowy, płyn jamy opłucnej, płyn otrzewnowy, płyn stawowy, ślina i wszelkie płyny w sposób widoczny zanieczyszczone krwią lub podejrzane o to zanieczyszczenie pochodzące od osób żywych lub martwych)
 - 3) jakikolwiek narząd lub oddzielona tkanka człowieka żywego lub martwego
2. W przypadku zauważenia występowania jednego z powyżej wymienionych materiałów, pracownicy stosują procedurę analogiczną do procedury III. Skażenie basenów wymiocinami.

V. Skażenie wanień jacuzzi incydem kałowym, wymiocinami lub innymi materiałami potencjalnie zakaźnymi

W przypadku skażenia wanień jacuzzi incydem kałowym, wymiocinami lub innymi materiałami potencjalnie zakaźnymi pracownicy stosują procedurę analogiczną do procedury II. Skażenie basenów kałem biegunkowym, wariant wg decyzji o spuszczeniu wody (pkt. 8).

VI. Uwagi końcowe

1. Kierownik KOB informację o skażeniu, podjętych decyzjach oraz stosowanej procedurze przekazuje bezpośrednio przełożonemu tj. zastępcy dyrektora MOSiR lub w przypadku jego absencji, bezpośrednio dyrektorowi MOSiR.
2. W przypadku stosowania procedur wyłączających basen na krócej niż do godziny otwarcia obiektu dnia następnego, komunikat o wyłączeniu basenu podawany jest na stronie internetowej KOB (na podstronie „jakość wody”) oraz wywieszany jest na tablicy w hali basenu rekreacyjnego. Komunikat zgodnie z wzorem wypełnia kasjerka i przekazuje do powieszenia pracownikowi obsługi basenu.
3. W przypadku stosowania procedur wyłączających basen na dłużej niż do godziny otwarcia obiektu dnia następnego, komunikat o wyłączeniu z podanym terminem ponownego włączenia podawany jest dodatkowo na funpage na Facebooku oraz pracownikowi ds. marketingu MOSiR, celem podania komunikatu do publicznej wiadomości za pośrednictwem mediów.
4. Procedura wprowadzana jest zgodnie z Rozporządzeniem Ministra Zdrowia z dn. 9 listopada 2015 r. w sprawie wymagań, jakim powinna odpowiadać woda na pływalniach (Dz.U. 2015, poz. 2016).

**POTWIERDZENIE ZAPOZNANIA SIĘ Z POWYŻSZYMI REGULAMINAMI
I PROCEDURAMI ORAZ PRZYJĘCIE ICH DO STOSOWANIA**

L.p.	Imię i nazwisko	Data	Podpis
1			
2			
3			
4			
5			
6			
7			
8			
9			
10			
11			
12			
13			
14			
15			
16			
17			
18			
19			
20			
21			
22			
23			
24			
25			
26			
27			
28			
29			
30			
31			
32			
33			
34			
35			

Załącznik nr 2
do Zarządzenia Nr 19/2022 Dyrektora
Miejskiego Ośrodka Sportu i Rekreacji
w Elblągu z dnia 18 maja 2022r.
w sprawie wprowadzenia Regulacji
Bezpieczeństwa Wodnego dla obiektów
należących do Kompleksu Obiektów
Basenowych Miejskiego Ośrodka Sportu
i Rekreacji w Elblągu

**REGULACJE BEZPIECZEŃSTWA WODNEGO
DLA KRYTEJ PŁYWALNI,
PRZY UL. ROBOTNICZEJ 68
W ELBLĄGU**



PODSTAWY PRAWNE

Niniejszy dziennik oraz procedury zostały opracowane na podstawie:

1. Ustawy z dnia 18.08.2011r. o bezpieczeństwie osób przebywających na obszarach wodnych (tj. Dz.U. z 2022r. poz. 147);
2. Rozporządzenia Ministra Spraw Wewnętrznych z dnia 23.01.2012 r. w sprawie minimalnych wymagań dotyczących liczby ratowników wodnych zapewniających stałą kontrolę wyznaczonego obszaru wodnego. (Dz. U., poz. 108);
3. Rozporządzenia Ministra Spraw Wewnętrznych z dnia 27.02.2012 r. w sprawie wymagań dotyczących wyposażenia wyznaczonych obszarów wodnych w sprzęt ratunkowy i pomocniczy, urządzenia sygnalizacyjne i ostrzegawcze oraz sprzęt medyczny, leki i artykuły sanitarne(Dz.U.2012, poz.261);
4. Rozporządzenia Ministra Spraw Wewnętrznych z dnia 06.03.2012 r. w sprawie sposobu oznakowania i zabezpieczenia obszarów wodnych oraz wzorów znaków zakazu, nakazu oraz znaków informacyjnych i flag (Dz.U.2012, poz.286);
5. Audytu bezpieczeństwa obiektu Kryta Pływalnia przy ul. Robotniczej 68 przeprowadzonego przez Elbląskie Wodne Ochotnicze Pogotowie Ratunkowe, z dnia 20.09.2015 r.

SCHEMAT OBIEKTU

Obiekt składa się z dwóch odrębnych stref. Prowadzenie akcji ratowniczych w jednej strefie nie zakłóca funkcjonowania drugiej strefy.

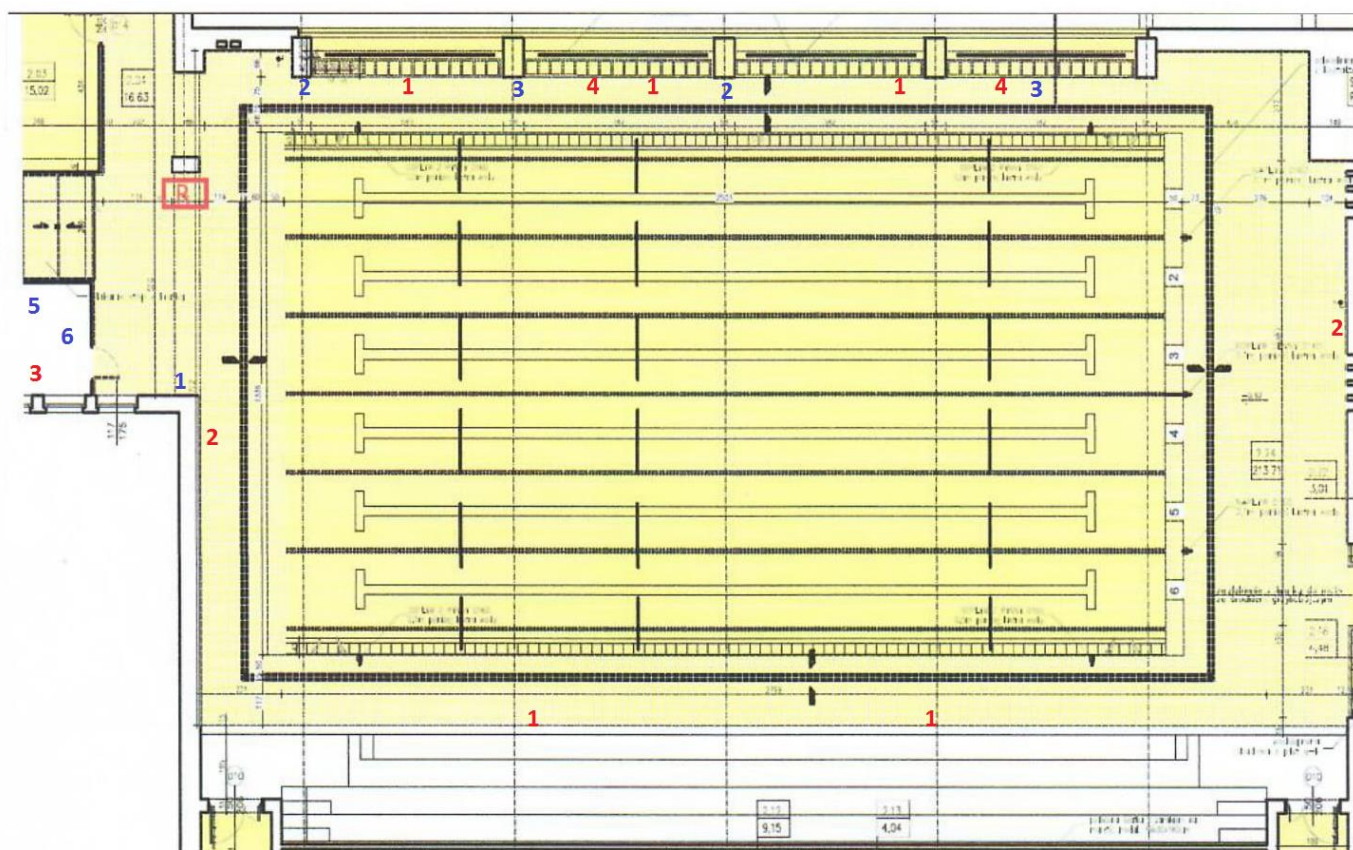
strefa I - hala basenu sportowego

Basen sportowy o wymiarach 25m x 12,5 m, powierzchnia 312,5 m², głębokość 1,2m – 2,0m

- maksymalna liczba korzystających z basenu: 48 osoby

- maksymalna liczba osób korzystających z zajęć rekreacyjnych /klient indywidualny/ na 1 torze: 8 osób; nie dotyczy użytkowników grupowych np. szkół, podmiotów prowadzących zajęcia nauki pływania dla dzieci, młodzieży–
§3 Regulaminu KP Robotnicza „Przepisy ogólne”

Strefa saun: fińska, infrared



ROZMIESZCZENIE SPRZĘTU RATOWNICZEGO

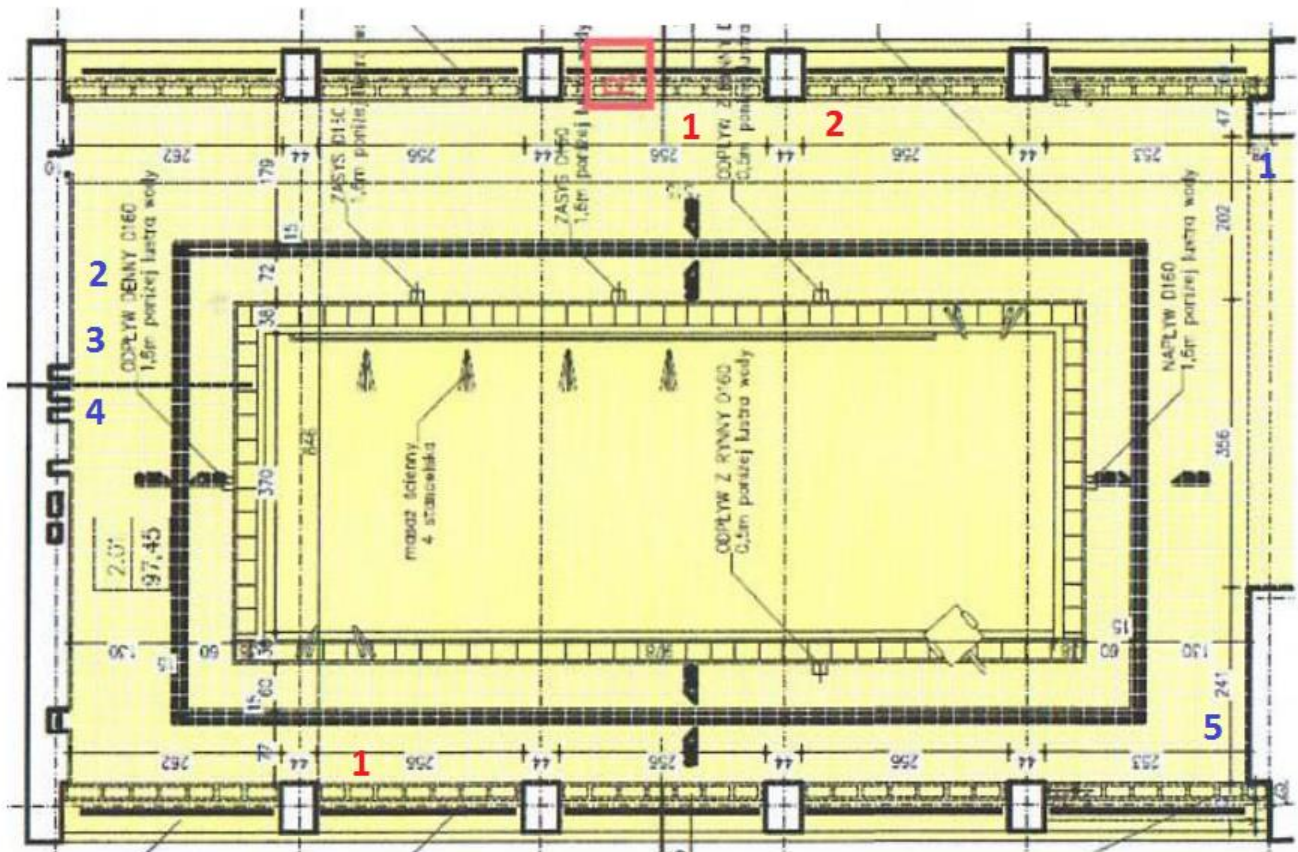
- 1 – tyczka 4m
- 2 – koło ratunkowe
- 3 – deska ortopedyczna

ROZMIESZCZENIE ZNAKÓW

- 1 – regulamin
- 2 – zakaz biegania
- 3 – zakaz skoków do wody (A8 lub równoważny)
- 5 – punkt medyczny (C11)
- 6 – telefon (C12)

strefa II - hala basenu rekreacyjnego

Basen rekreacyjny o wymiarach 3,55m x 9,6 m, powierzchnia 34,0 m², głębokość 0,9m – 1,2m
- maksymalna liczba korzystających z basenu: 15 osób



ROZMIESZCZENIE SPRZĘTU RATOWNICZEGO

- 1 – tyczka 4m
- 2 – koło ratunkowe

ROZMIESZCZENIE ZNAKÓW

- 1 – regulaminy, instrukcje atrakcji, wykaz znaków
- 2 – zakaz biegania
- 3 – zakaz skoków do wody (A8 lub równoważny)
- 4 – nakaz ustawicznego nadzoru nad dziećmi (B2 lub równoważny)
- 5 – Uwaga, strefa zjazdu

WYKAZ MIEJSC SZCZEGÓLNIENIEBIEZPIECZNYCH

1. Mocowanie torów na basenie sportowym – należy zwracać uwagę pływającym, by nie poruszali się w strefie mocowania płyt nawrotowych.
2. Basen rekreacyjny – zjeżdżalnia – zamieszczono oznakowanie „UWAGA, strefa zjazdu. Należy zwracać uwagę dzieciom i ich opiekunom, by zwracali uwagę na bezpieczeństwo podczas zjazdów i szybko opuszczali strefę zjazdu.

SPRZĘT RATOWNICZY

Obiekt wyposażony jest w sprzęt zgodnie z Rozporządzeniem Ministra Spraw Wewnętrznych z dn. 27.02.2012r.

w sprawie wymagań dotyczących wyposażenia wyznaczonych obszarów wodnych w sprzęt ratunkowy i pomocniczy, urządzenia sygnalizacyjne i ostrzegawcze oraz sprzęt medyczny, leki i artykuły sanitarne. Miejsce rozmieszczenia sprzętu okazuje powyższy schemat.

Strefa I

Lp.	Wyposażenie	Zgodnie z rozporządzeniem	Dodatkowo	RAZEM
1	Koło ratunkowe	2	-	2
2	Żerdzie 4m	2	-	2
3	Akustyczny sygnał alarmowy – gwizdek	2	-	2
4	Żerdzie 2m	-	1	1
5	Krótkofalówka	-	1	1

Strefa II

Lp.	Wyposażenie	Zgodnie z rozporządzeniem	Dodatkowo	RAZEM
1	Koło ratunkowe	1	-	1
2	Żerdzie	2	-	2
3	Akustyczny sygnał alarmowy - gwizdek	1	-	1
4	Rzutka ratownicza	-	1	1
5	Krótkofalówka	-	1	1

Wykaz sprzętu medycznego w punkcie medycznym

Sprzęt do resuscytacji krążeniowo-oddechowej:

Lp.	Rodzaj sprzętu	Ilość wymagana
1	Maseczka do sztucznego oddychania	2
2	Rurki ustno-gardłowe dla dzieci i dorosłych	2
3	Maska twarzowa dla dzieci i dorosłych	2
4	Worek samorozprężalny	2
5	Maska tlenowa dla dorosłego	2
6	Maska tlenowa dla dziecka	2
7	Rezerwuar tlenowy	2
8	Wąsy tlenowe	2
9	Reduktor tlenowy	2
10	Butla tlenowa	2
11	Ssak ręczny	2

Środki opatrunkowe:

Lp.	Rodzaj środka	Ilość wymagana
1	Gaza jałowa 1 m ²	2
2	Gaza jałowa 0,5 m ²	4
3	Gaza jałowa 9x9 cm	10
4	Gaza jałowa 7x7 cm	10
5	Gaza jałowa 5x5 cm	20
6	Opaska elastyczna 12 cm	4
7	Opaska elastyczna 10 cm	4
8	Opaska elastyczna 8 cm	4
9	Opaska dziana 15 cm	10
10	Opaska dziana 10 cm	10
11	Opaska dziana 5 cm	10
12	Siatki opatrunkowe	2 kpl
13	Opatrunki hydrożelowe schładzające	4
14	Przylepiec	2
15	Plaster z opatrunkiem	2
16	Chusta trójkątna	4
17	Opatrunek na głowę	6
18	Szyna usztywniająca – różne rozmiary	6
19	Kołnierz ortopedyczny dla dorosłych	2
20	Kołnierz ortopedyczny pediatryczny	2
21	Koc termiczny	4
22	Rękawiczki jednorazowe	24
23	Maski ochronne	12
24	Nożyczki zakrzywione	2
25	Worek czerwony na odpady medyczne	4
26	Nosze ratunkowe	2

Leki:

Lp.	Rodzaj leku	Ilość wymagana
1	Środek dezynfekujący	2 szt.
2	Spray na oparzenia	1 szt.
3	Środek do dezynfekcji rąk	1 szt.

Dodatkowe wyposażenie:

Torba R1 1 szt.

Defibrylator 1 szt.

Koce termiczne 50 szt.

TELEFONY ALARMOWE

UWAGA! Pod numery zewnętrzne należy dzwonić wybierając najpierw numer 9.

Numer alarmowy 9 112

Pogotowie ratunkowe 9 999

Straż pożarna 9 998

Policja 9 997

Straż Miejska 9 986

Przydatne numery

Kierownik Marcin Jezierski 6055 601 988 956

Administracja Agnieszka Sar 6056 537 443 330

Administracja 6381

Konserwatorzy 6388

Recepcja 6390

Wydział kryzysowy UM 9 55 239 30 40

9 55 239 30 41

REGULAMINY

Regulamin Krytej Pływalni przy ul. Robotniczej 69 w Elblągu

§ 1. Przepisy ogólne

1. Kryta Pływalnia" (KP) stanowi własność Gminy Miasto Elbląg.
2. Zarządcą Krytej Pływalni jest Miejski Ośrodek Sportu i Rekreacji w Elblągu, ul. Karowa 1.
3. Celem regulaminu jest zapewnienie bezpieczeństwa, porządku i higieny w Krytej Pływalni.
4. Uważa się, że każda osoba przebywająca w Krytej Pływalni jest zapoznana z niniejszym Regulaminem. Regulamin obowiązuje wszystkie osoby przebywające w obiekcie.
5. Kryta Pływalnia czynna jest pn-pt od godziny 6:00 do godziny 22:00, sb godziny 7:00 do godziny 18:00. Godziny funkcjonowania w święta podawane będą w formie komunikatów zamieszczanych w Recepcji i na stronie internetowej <http://mosir.elblag.eu> najpóźniej na 7 dni przed danym świętem. Korzystanie z basenów należy zakończyć najpóźniej na 15 minut przed zamknięciem, niezależnie od godziny zakupu biletu. Z chwilą nadejścia godziny zamknięcia należy opuścić budynek Krytej Pływalni.
6. Po zamknięciu Krytej Pływalni na jego terenie mogą przebywać tylko wyznaczone służby.
7. W celu zapewnienia bezpieczeństwa osobom przebywającym w Krytej Pływalni oraz ich mieniu, w obiekcie są zainstalowane i pracują w sposób ciągły urządzenia do monitoringu. Urządzenia nie zostały zainstalowane w miejscach, w których naruszałoby dobra osobiste osób odwiedzających KP, tj. w przebieralniach, toaletach, salach prysznicowych i saunach.
8. Osoby przebywające w KP wyrażają zgodę na:
 - 1) monitorowanie ich pobytu w KP,
 - 2) wykorzystanie zapisów monitoringu w przypadku kwestii spornych np. dotyczących uregulowania opłat za korzystanie z usług oferowanych w KP lub zgodnego z Regulaminem zachowania się.
9. Administratorem danych jest Miejski Ośrodek Sportu i Rekreacji w Elblągu mieszczący się przy ulicy Karowej 1.
10. Zapis monitoringu przechowywany jest przez okres 2 tygodni.
11. Nagrywanie filmów i robienie zdjęć przez osoby przebywające w KP dozwolone jest wyłącznie w celach prywatnych, bez możliwości ich publicznego rozpowszechniania.

§ 2. Użytkownicy

1. Użytkownikiem jest osoba, która posiada aktywny pasek basenowy z transponderem i przekroczyła bramki wejściowe (weszła do strefy basenowej).
2. Użytkownik zobowiązany jest do noszenia paska basenowego na nadgarstku przez cały czas pobytu na basenach.
3. Zakazuje się przekazywania paska basenowego osobom trzecim.
4. Przed wejściem do strefy basenowej użytkownik zobowiązany jest do zmiany obuwia zewnętrznego na czyste obuwie basenowe oraz do pozostawienia go wraz z okryciem wierzchnim w holu głównym w szafkach na odzież wierzchnią. KP nie ponosi odpowiedzialności za pieniądze i przedmioty wartościowe pozostawione w szafkach.
5. W szafkach przebieralni należy pozostawić przedmioty mogące ulec uszkodzeniu.
6. Przez hale basenowe rozumie się: halę basenu sportowego, halę basenów rekreacyjnych, strefę saun.
7. W halach basenowych obowiązuje strój kąpielowy: dla kobiet i dziewczynek strój kąpielowy jedno lub dwuczęściowy, dla mężczyzn i chłopców kąpielówki. Korzystającym z basenu sportowego lub jacuzzi oraz osobom z długimi włosami zaleca się noszenie czepka.
8. Zakazane jest używanie strojów lub przedmiotów niedostosowanych do użytku na pływalniach, w sposób widoczny zabrudzonych lub takich, które mogą wchodzić w reakcję chemiczną z wodą.
9. Dzieci do 2 lat mogą korzystać z basenów tylko w specjalnych pielucho-majtkach. Opiekun dziecka ponosi pełną odpowiedzialność za ewentualne zanieczyszczenie basenu przez dziecko.
10. Przed wejściem na hale basenowe należy obowiązkowo umyć ciało pod natryskiem. Z natrysku należy również skorzystać po każdorazowym wyjściu z toalety oraz z sauny.
11. Zabrania się wnoszenia do hal basenowych żywności, napojów oraz przedmiotów o ostrych krawędziach, niebezpiecznych, a w szczególności szklanych (w tym środków kosmetycznych w szklanych opakowaniach).
12. Z basenów nie wolno korzystać osobom, które:
 - 1) są nietrzeźwe lub są pod wpływem środków odurzających,
 - 2) są w złym stanie zdrowia, który może stanowić zagrożenie dla nich lub dla innych,
 - 3) mają niezagojone rany lub choroby skóry np. grzybicę, liszaję,
 - 4) są uczulone na środki dezynfekujące,

- 5) mają choroby układu wydalania,
 - 6) chorują na choroby zakaźne.
13. Dzieci do 10 lat mogą korzystać z basenów tylko pod stałą opieką osoby dorosłej, która ponosi za nie pełną odpowiedzialność.
 14. Osobom ze skłonnościami do ataków skurczów lub utraty przytomności oraz niepełnosprawnym wstęp i pobyt na terenie KP jest dozwolony tylko z pełnoletnim opiekunem.
 15. Zabrania się wprowadzania na teren hal basenowych wózków dziecięcych.
 16. Pobyt na terenie KP służy wypoczynkowi, odprężeniu i przyjemności. W związku z powyższym każdy użytkownik obowiązany jest zachować się kulturalnie i nie zakłócać spokoju innym użytkownikom.
 17. Osoby w złym stanie zdrowia, sprawności bądź samopoczucia, a także kobiety w ciąży, powinny korzystać z basenów i ich urządzeń ze szczególną ostrożnością, stosownie do ich stanu zdrowia. KP nie ponosi odpowiedzialności za skutki zdrowotne spowodowane korzystaniem z basenów przez te osoby.
 18. Korzystanie z basenów dozwolone jest tylko podczas obecności ratownika, którego polecenia powinny być respektowane.
 19. W przypadku przekroczenia dopuszczalnej frekwencji, ratownik może nie wpuścić użytkownika na dany obszar niecki basenowej.
 20. Po ogłoszeniu alarmu ratowniczego (długi sygnał dźwiękowy – gwizdek) każdy użytkownik zobowiązany jest jak najszybciej opuścić nieckę basenową.
 21. O każdym spostrzeżonym wypadku lub zranieniu należy niezwłocznie informować personel obiektu w celu udzielenia natychmiastowej pomocy medycznej.
 22. Na terenie hal basenowych kategorycznie zabrania się:
 - 1) biegania po plaży,
 - 2) skakania do wody z innych miejsc niż słupki startowe, z wyłączeniem zajęć zorganizowanych,
 - 3) skakania do wody ze słupków startowych bez zgody ratownika, z wyjątkiem zajęć zorganizowanych,
 - 4) popychania i wrzucania do wody innych użytkowników,
 - 5) zanurzania lub podtapiania osób korzystających z kąpieli,
 - 6) wrzucania do basenów naczyń, resztek jedzenia i wszelkich przedmiotów nie służących do zabawy w wodzie,
 - 7) wykonywania ćwiczeń gimnastycznych na drabinkach wejściowych do niecki basenowej,
 - 8) nurkowania bez zgody ratownika,
 - 9) wszelkiego rodzaju gier piłkami i gier rzutowych bez stosownego zabezpieczenia i zgody ratownika,
 - 10) palenia alkoholowych,
 - 11) spożywania żywności oraz tytoniu i spożywania napojów żucia gumy,
 - 12) wszczynania fałszywych alarmów,
 - 13) pozostawiania małych dzieci bez opieki,
 - 14) manipulowania przy kratkach rynny przelewowej,
 - 15) korzystania ze sprzętu: płetwy, aparaty tlenowe, deski, linki (nie dotyczy zajęć specjalistycznych),
 - 16) posługiwania się telefonem komórkowym,
 - 17) wchodzenia na: balustrady, murki oraz inne urządzenia nie służące do tego celu,
 - 18) chodzenia po ruszcie rynny przelewowej basenu,
 - 19) używania sprzętu ratowniczego do innych celów, niż jest przeznaczony,
 - 20) korzystania z atrakcji wodnych w sposób niezgodny z instrukcjami lub zaleceniami obsługi KP,
 - 21) niszczenia wyposażenia oraz znaków informacyjnych umieszczonych w obiekcie,
 - 22) zanieczyszczania wody basenowej,
 - 23) używania jakichkolwiek środków chemicznych, w tym szamponów i mydła poza strefą natrysków,
 - 24) propagowania wszelkiego rodzaju materiałów reklamowych.
 23. Zabawy z użyciem sprzętu typu: rękawki, koła, kapoki mogą odbywać się tylko w basenach rekreacyjnych zgodnie z zaleceniami zapisanymi na atestowanym sprzęcie.
 24. Atrakcje wodne włącza ratownik na życzenie użytkownika.
 25. Uwaga! Atrakcje zasilane są wodą basenową, która jest pobierana przez kosze ssawne zlokalizowane w ścianach basenów. Istnieje możliwość przysysania: włosów, odstającej garderoby. Pamiętaj! Zamiar nurkowania zgłoś ratownikowi, używaj stroju ściśle przylegającego do ciała.
 26. Na torach basenu sportowego obowiązuje ruch prawostronny.
 27. W przypadku dużej frekwencji personel KP może ograniczyć ilość wejść na obiekt.
 28. Otrzymany pasek basenowy podlega rozliczeniu i zwrotowi w kasie KP przy opuszczaniu obiektu.

§ 3. Użytkownicy grupowi

1. Użytkownicy grupowi to grupa użytkowników uczestniczących w zajęciach ruchowych w wodzie (np. treningi dla dzieci i młodzieży, doskonalenie oraz nauka pływania dla dzieci oraz młodzieży, pod nadzorem i kierunkiem trenera, instruktora pływania, nauczyciela, opiekuna lub innej osoby z adekwatnymi uprawnieniami, a także grupa użytkowników korzystająca z basenów w sposób zorganizowany.
2. Użytkowników grupowych obowiązują wszystkie zasady opisane w §2 Regulaminu.
3. Liczba uczestników zajęć grupowych dla osób niepełnoletnich na jednego uprawnionego opiekuna nie może przekroczyć 15 osób.
4. Pobyt grupy musi być wcześniej zgłoszony (rezerwacja).
5. Zajęcia grupowe odbywają się według ściśle określonego harmonogramu dostępnego w recepcji KP.
6. Opiekun grupy przed wejściem do strefy basenowej zobowiązany jest każdorazowo wpisać pobyt grupy do rejestru mieszczącego się w recepcji KP.
7. Opiekun grupy po wejściu do hal basenowych zobowiązany jest skontaktować się z ratownikiem w celu ustalenia zasad pobytu i nadzoru nad podopiecznymi.
8. Opiekun grupy przed i po zajęciach zobowiązany jest sprawdzić liczebność grupy, za którą jest odpowiedzialny. W razie nieobecności któregokolwiek z uczestników grupy i braku informacji o jego miejscu pobytu, opiekun zobowiązany jest zgłosić ten fakt ratownikowi lub obsłudze KP.
9. Opiekun grupy zobowiązany jest do przebywania w halach basenowych w stroju sportowym lub kąpielowym oraz obuwiu basenowym.
10. Opiekun grupy zobowiązany jest do sprawowania nadzoru nad podopiecznymi przebywającymi w halach basenowych, a w szczególności w wodzie.
11. Zajęcia zorganizowane mogą się odbywać tylko w obecności instruktorów i ratowników.
12. Opiekun grupy solidarnie ponosi odpowiedzialność za ewentualne szkody powstałe w wyniku pobytu grupy.
13. Wszelka działalność zarobkowa możliwa jest tylko za pisemną zgodą kierownictwa KP.
14. Podczas uroczystości, imprez, zawodów itp. kierownicy imprez i kierownicy ekip są odpowiedzialni za to, aby wszyscy uczestnicy i goście przestrzegali postanowień niniejszego Regulaminu.

§ 4. Osoby towarzyszące

1. Osobami towarzyszącymi są goście, którzy przebywają w budynku KP, jednak nie korzystają z usług basenowych.
2. Osoby towarzyszące mogą przebywać jedynie w częściach wspólnych przed bramkami wejściowymi, tj. w holu głównym i w holach z witrynami przy halach basenowych na parterze i piętrze. Trybuny udostępniane są jedynie na imprezy o charakterze widowiskowym (zawody, festyny).
3. Opiekun dziecka do 7 lat, które bierze udział w zajęciach grupowych, może wejść z dzieckiem do przebieralni i szatni celem pomocy w przebraniu się. Podstawą wejścia jest otrzymanie paska basenowego. Czas bezpłatnego pobytu opiekuna wynosi 10 minut. Po tym czasie następuje naliczanie czasu odpłatnego zgodnie z obowiązującym cennikiem. Dotyczy to wejść przed i po zajęciach dziecka.
4. Osobom towarzyszącym zabrania się:
 - 1) śmiecenia,
 - 2) wnoszenia i spożywania napojów alkoholowych i środków odurzających,
 - 3) palenia tytoniu,
 - 4) głośnego lub agresywnego zachowania,
 - 5) wchodzenia do pomieszczeń nie przeznaczonych dla osób towarzyszących.
5. W przypadku, gdy osoba towarzysząca ma zanieczyszczone obuwie wierzchnie, przed wejściem do holów dla osób towarzyszących, winna zmienić obuwie wierzchnie na inne czyste obuwie.

§ 5. Odpłatność

1. Podstawą rozliczenia pobytu na basenie jest cennik zatwierdzony przez Prezydenta Miasta Elbląg.
2. Cennik dostępny jest do wglądu w holu kasowym KP oraz na stronie internetowej <http://mosir.elblag.eu>
3. Opłata za bilety pobierana jest z góry, według cennika i nie podlega zwrotowi.
4. Czas pobytu na basenie mierzony jest od momentu przejścia przez bramkę przy kasie do chwili odczytu paska basenowego (transpondera) przez kasjera. Dodatkowy, bezpłatny czas przeznaczony na przebranie wynosi 10 minut.
5. Nieprzekroczenie bramki w ciągu 10 minut od zakupu biletu (zainicjowanie paska basenowego) powoduje rozpoczęcie naliczania czasu od momentu nabycia paska basenowego w recepcji KP.

6. Transponder w pasku basenowym ma wczytany wykupiony limit czasowy. Na terenie hal basenowych znajdują się terminale pozwalające sprawdzić czas pobytu.
7. Bilety uprawniające do korzystania z KP (wszelkiego rodzaju karty wstępu, karnety, wejściówki itp.) nabywane mogą być wyłącznie od zarządzającego obiektem. KP ma prawo do weryfikacji autentyczności wszelkiego rodzaju biletów, kart wstępu, karnetów, wejściówek itp. Nabycie ich od osób nieuprawnionych nie będzie honorowane.

§ 6. Odpowiedzialność stron

1. Za szkody, które powstały w wyniku nieprzestrzegania postanowień niniejszego regulaminu, zaleceń i instrukcji personelu lub przez nieodpowiednie korzystanie z urządzeń obiektu, KP nie ponosi odpowiedzialności.
2. KP nie ponosi odpowiedzialności za pieniądze i przedmioty wartościowe pozostawione w szafkach.
3. KP nie ponosi odpowiedzialności za uszkodzenie strojów kąpielowych lub akcesoriów pływackich należących do użytkowników.
4. KP nie ponosi odpowiedzialności za szkody wynikłe z powodu uszkodzenia okularów, szkieł kontaktowych i innych precjozów.
5. KP nie ponosi odpowiedzialności za pojazdy pozostawione na parkingu przed obiektem.
6. O każdorazowym fakcie zgubienia paska basenowego należy zawiadomić niezwłocznie personel KP.
7. W przypadku zagubienia paska basenowego użytkownik obowiązany jest pokryć koszt jego odtworzenia zgodnie z obowiązującym cennikiem. Kwota ta zostanie zwrócona użytkownikowi w przypadku odnalezienia paska basenowego i oddania go za pokwitowaniem w terminie 7 dniowym.
8. Znalezione przedmioty należy bezzwłocznie oddać personelowi KP. Zatrzymanie przedmiotów znalezionych na terenie obiektu stanowi naruszenie prawa.
9. Znalezione przez personel przedmioty można odebrać w pomieszczeniu odzieży wierzchniej. Okres przechowywania znalezionych przedmiotów wynosi 60 dni od daty znalezienia.
10. W przypadku zagubienia lub uszkodzenia bądź zanieczyszczenia przedmiotów i urządzeń stanowiących własność KP, użytkownicy obowiązani są do uiszczenia odszkodowania stanowiącego równowartość spowodowanej szkody. W przypadku dzieci koszty naprawy ponosi opiekun dziecka.
11. Użytkownik, który celowo lub mimowolnie zanieczyścił basen lub jacuzzi może zostać obciążony kosztami wymiany wody.
12. Każdy użytkownik obiektu, który narusza postanowienia Regulaminu lub nie podporządkowuje się poleceniom personelu, może być z obiektu usunięty.

§ 7. Ochrona danych osobowych

1. Administratorem Pani/Pana danych osobowych jest Miejski Ośrodek Sportu i Rekreacji z siedzibą w Elblągu przy ul. Karowej 1 zwany dalej Administratorem; Administrator prowadzi operacje przetwarzania Pani/Pana danych osobowych.
2. Kontakt do Inspektora danych osobowych u Administratora, e-mail: iod@mosir.elblag.eu.
3. Pani/Pana dane osobowe w postaci wizerunku zarejestrowanego poprzez system monitoringu wizyjnego przetwarzane będą w celu zapewnienia ochrony bezpieczeństwa na terenie KP.
4. Podstawą przetwarzania Pani/Pana danych osobowych jest art.6 ust.1 lit. e ogólnego rozporządzenia o ochronie danych (RODO).
5. Posiada Pani/Pan prawo do:
 - 1) żądania od Administratora dostępu do swoich danych osobowych, ich sprostowania, usunięcia lub ograniczenia przetwarzania danych osobowych,
 - 2) wniesienia sprzeciwu wobec takiego przetwarzania,
 - 3) przenoszenia danych,
 - 4) wniesienia skargi do organu nadzorczego,
 - 5) cofnięcia zgody na przetwarzanie danych osobowych.
6. Pani/Pana dane osobowe nie podlegają zautomatyzowanemu podejmowaniu decyzji, w tym profilowaniu

§ 8. Przepisy końcowe

1. Wszelkie życzenia i zażalenia użytkownicy winni wpisywać do Książki Skarg i Wniosków, która znajduje się w recepcji KP lub zgłaszać kierownictwu KP.
2. KP może, jeżeli jest to konieczne, ograniczyć korzystanie z obiektu w całości lub z jego części, co pozostaje bez wpływu na cenę biletu.
3. Osobom, które wcześniej naruszyły Regulamin KP, obsługa może odmówić wstępu na teren obiektu.
4. Niniejszy regulamin wchodzi w życie z dniem 01.06.2022r.

REGULAMIN HAL BASENOWYCH

1. W halach basenowych obowiązuje strój kąpielowy: dla kobiet i dziewczynek strój kąpielowy jedno lub dwuczęściowy, dla mężczyzn i chłopców kąpielówki lub spodenki kąpielowe. Korzystającym z basenu sportowego oraz osobom z długimi włosami zaleca się noszenie czepka.
2. Zakazane jest używanie strojów lub przedmiotów niedostosowanych do użytku na pływalniach, w sposób widoczny zabrudzonych lub takich, które mogą wchodzić w reakcję chemiczną z wodą.
3. Opiekunowie grup zorganizowanych sprawujący opiekę bez wchodzenia do wody mogą przebywać w hali wyłącznie w stroju sportowym.
4. Dzieci do 2 lat mogą korzystać z basenów tylko w specjalnych pielucho-majtkach.
5. Przed wejściem na hale basenowe należy obowiązkowo umyć ciało pod natryskiem. Z natrysku należy również skorzystać po każdorazowym wyjściu z toalety.
6. Zabrania się wnoszenia do hal basenowych żywności, napojów oraz przedmiotów o ostrych krawędziach, niebezpiecznych, a w szczególności szklanych (w tym środków kosmetycznych w szklanych opakowaniach).
7. Z basenów nie wolno korzystać osobom, które:
 - 1) są nietrzeźwe lub są pod wpływem środków odurzających,
 - 2) są w złym stanie zdrowia, który może stanowić zagrożenie dla nich lub dla innych,
 - 3) mają niezagojone rany lub choroby skóry np. grzybicę, liszaje,
 - 4) są uczulone na środki dezynfekujące,
 - 5) mają choroby układu wydalania,
 - 6) chorują na choroby zakaźne.
8. Dzieci do 10 lat mogą korzystać z basenów tylko pod stałą opieką osoby dorosłej. Opiekun dziecka ma obowiązek zapoznania się z regulaminem, tablicami informacyjnymi, oznakowaniem i instrukcją użytkowania przed skorzystaniem z atrakcji oraz przekazania zasad bezpieczeństwa dziecku.
9. Osobom ze skłonnościami do ataków skurczów lub utraty przytomności oraz niepełnosprawnym wstęp i pobyt na terenie hal basenowych jest dozwolony tylko z pełnoletnim opiekunem.
10. Osoby w złym stanie zdrowia, sprawności bądź samopoczucia, a także kobiety w ciąży, powinny korzystać z basenów i ich urządzeń ze szczególną ostrożnością, stosownie do ich stanu zdrowia. Kryta pływalnia nie ponosi odpowiedzialności za skutki zdrowotne spowodowane korzystaniem z basenów przez te osoby.
11. Korzystanie z basenów dozwolone jest tylko podczas obecności ratownika, którego polecenia powinny być respektowane.
12. Każdy użytkownik obowiązany jest zachować się kulturalnie i nie zakłócać spokoju innym użytkownikom.
13. W przypadku przekroczenia dopuszczalnej frekwencji, ratownik może nie wpuścić użytkownika na dany obszar niecki basenowej.
14. Po ogłoszeniu alarmu ratowniczego (długi sygnał dźwiękowy – gwizdek) każdy użytkownik zobowiązany jest jak najszybciej opuścić nieckę basenową.
15. O każdym spostrzeżonym wypadku lub zranieniu należy niezwłocznie informować personel obiektu w celu udzielenia natychmiastowej pomocy medycznej.
16. Na terenie hal basenowych kategorycznie zabrania się:
 - 1) biegania po plaży,
 - 2) skakania do wody z innych miejsc niż słupki startowe basenu sportowego, z wyłączeniem zajęć zorganizowanych,
 - 3) skakania do wody ze słupków startowych bez zgody ratownika, z wyjątkiem zajęć zorganizowanych,
 - 4) popychania i wrzucania do wody innych użytkowników,
 - 5) zanurzania osób korzystających z kąpeli,
 - 6) wrzucania do basenów naczyń, resztek jedzenia i wszelkich przedmiotów nie służących do zabawy w wodzie,
 - 7) wykonywania ćwiczeń gimnastycznych na drabinkach wejściowych do niecki basenowej,
 - 8) nurkowania bez zgody ratownika,
 - 9) wszelkiego rodzaju gier piłkami i gier rzutowych bez stosownego zabezpieczenia i zgody ratownika,
 - 10) palenia tytoniu i spożywania napojów alkoholowych,
 - 11) spożywania żywności oraz żucia gumy,
 - 12) wszczynania fałszywych alarmów,
 - 13) pozostawiania małych dzieci bez opieki,
 - 14) manipulowania przy kratkach rynny przelewowej,
 - 15) korzystania ze sprzętu: płetwy, aparaty tlenowe, linki (nie dotyczy zajęć specjalistycznych),

- 16) postępowania się telefonem komórkowym,
 - 17) wchodzenia na: balustrady, murki oraz inne urządzenia nie służące do tego celu,
 - 18) chodzenia po ruszcie rynny przelewowej basenu,
 - 19) używania sprzętu ratowniczego do innych celów, niż jest przeznaczony,
 - 20) korzystania z atrakcji wodnych w sposób niezgodny z instrukcjami lub zaleceniami obsługi,
 - 21) niszczenia wyposażenia oraz znaków informacyjnych umieszczonych w obiekcie,
 - 22) zanieczyszczania wody basenowej,
 - 23) używania jakichkolwiek środków chemicznych, w tym szamponów i mydła poza strefą natrysków,
 - 24) propagowania wszelkiego rodzaju materiałów reklamowych.
17. Zabawy z użyciem sprzętu typu: rękawki, koła, kapoki mogą odbywać się tylko w basenie rekreacyjnym zgodnie z zaleceniami zapisanymi na atestowanym sprzęcie.

REGULAMIN BASENU SPORTOWEGO

Głębokość basenu: 120 – 200 cm

1. Basen sportowy jest integralną częścią kompleksu i obowiązują w nim przepisy regulaminu ogólnego oraz dodatkowo regulamin szczegółowy.
2. Na jednym torze może przebywać max. 8 osób. O możliwości wejścia na dany tor decyduje ratownik.
3. Pływanie odbywa się na wyznaczonych torach, na których obowiązuje ruch prawostronny.
4. Oznaczenie „TOR SZYBKİ” dotyczy użytkowników pływających szybko (osobą decydującą w tej kwestii jest ratownik).
5. Wejście i wyjście z basenu odbywa się wyłącznie przez drabinki.
6. Obowiązuje kategoriyczny zakaz wchodzenia i wychodzenia przez płyty nawrotowe znajdujące się na końcach torów.
7. Obowiązuje zakaz siadania na linach oddzielających tory.
8. W basenie obowiązuje zakaz pływania w płetwach. W sytuacji, gdy nie zagraża to innym użytkownikom, ratownik może zezwolić pływającemu na użycie płetw.
9. Skoki do wody dozwolone są jedynie ze słupków startowych po uzyskaniu zgody ratownika.
10. Obowiązuje zakaz przebywania w niecce sportowej dzieci i osób nie umiejących pływać oraz zakaz używania rękawów, kótek i innych akcesoriów dmuchanych.
11. Sprzęt pływacki należy odkładać na właściwe miejsce.
12. Wszystkie, nie objęte niniejszym regulaminem sprawy sporne dotyczące basenu sportowego pod nieobecność kierownictwa obiektu reguluje ratownik obecny na zmianie.

REGULAMIN BASENU REKREACYJNEGO

Głębokość basenu 90 – 120 cm

1. Basen rekreacyjny jest integralną częścią kompleksu i obowiązują w nim przepisy regulaminu ogólnego oraz dodatkowo regulamin szczegółowy.
2. W basenie może przebywać max. 15 osób. O możliwości wejścia do basenu decyduje ratownik.
3. W basenie obowiązuje zakaz pływania w płetwach. W sytuacji, gdy nie zagraża to innym użytkownikom, ratownik może zezwolić pływającemu na użycie płetw.
4. Dzieci do 10 lat oraz nieumiejące pływać mogą korzystać z basenu jedynie pod stałą opieką osoby dorosłej.
5. Wejście i wyjście z basenu odbywa się wyłącznie przez drabinki. Obowiązuje bezwzględny zakaz wchodzenia do basenu od strony brzegu z podchwytem do ćwiczeń.
6. Dzieci noszące pieluchy powinny mieć założone specjalne zabezpieczenia przeznaczone do kąpeli lub specjalną pieluchę. Za zanieczyszczenie wody przez dziecko odpowiedzialność ponosi opiekun.
7. Zabrania się powodowania sytuacji zagrażających bezpieczeństwu własnemu i innych osób lub mogących spowodować nieszczęśliwy wypadek, a w szczególności:
 - 1) wchodzenia na murki,
 - 2) wchodzenia na elementy konstrukcyjne do tego nie przeznaczone,
 - 3) skakania do wody.
8. Nadzór nad przestrzeganiem niniejszego regulaminu pełnią: opiekunowie dzieci, ratownicy i pracownicy obiektu. Wszystkie osoby korzystające z basenu są zobowiązane bezwzględnie stosować się do ich poleceń.
9. Atrakcje wodne włącza ratownik na życzenie użytkownika.

10. Uwaga! Masażery wodne zasilane są wodą basenową, która jest pobierana przez kosze ssawne zlokalizowane w dnie basenu. Istnieje możliwość przyssania: włosów, odstającej garderoby.
Pamiętaj! Zamiar nurkowania zgłoś ratownikowi, używaj stroju ściśle przylegającego do ciała.
11. Wszelkie zauważone usterki i nieprawidłowości w funkcjonowaniu dotyczące atrakcji należy zgłosić natychmiast ratownikowi.
12. Sprzęt pływacki należy odkładać na właściwe miejsce.
13. Wszystkie, nie objęte niniejszym regulaminem sprawy sporne dotyczące basenu do nauki pływania pod nieobecność kierownictwa pływalni reguluje ratownik obecny na zmianie.

REGULAMIN STREFY SAUN

1. Strefa saun jest integralną częścią kompleksu i obowiązują w nim przepisy regulaminu ogólnego oraz dodatkowo regulamin szczegółowy.
2. Cała strefa relaksu jest miejscem wypoczynku. Należy w niej zachować ciszę i spokój.
3. Osoby niepełnoletnie mogą korzystać z sauny tylko i wyłącznie w towarzystwie dorosłego opiekuna, który odpowiada za zachowanie podopiecznych.
4. Przed skorzystaniem z sauny należy zapoznać się z zasadami korzystania z nich, a w szczególności z zamieszczonymi przeciwwskazaniami.
5. Przed skorzystaniem z sauny zaleca się konsultację z lekarzem osobom, które mogą mieć dolegliwości wymienione w przeciwwskazaniach.
6. Korzystający z sauny ponosi pełną odpowiedzialność za swoje bezpieczeństwo i bezpieczeństwo osób korzystających wspólnie z sauny.
7. Przed wejściem do sauny należy umyć ciało i dokładnie osuszyć. Klapki należy pozostawić przed sauną.
8. Przed wejściem do sauny należy zdjąć wszystkie przedmioty metalowe, okulary oraz soczewki.
9. Do sauny wchodzi się z ręcznikiem. Na ławie należy ułożyć ręcznik, a następnie położyć się na nim lub usiąść z ugiętymi nogami.
10. Zabrania się zalewania pieca wodą oraz dotykania elementów pieca.
11. W razie złego samopoczucia w saunie należy bezzwłocznie opuścić kabinę i zgłosić się do ratownika. W sytuacjach nagłych należy wcisnąć przycisk alarmowy (POMOC MEDYCZNA).
12. Przed wyjściem ze strefy saun należy obowiązkowo spłukać ciało pod natryskiem.
13. Hol w strefie saun jest monitorowany.
14. Wszystkie, nie objęte niniejszym regulaminem sprawy sporne dotyczące korzystania ze strefy saun pod nieobecność kierownictwa obiektu reguluje ratownik obecny na zmianie.

INSTRUKCJE KORZYSTANIA Z ATRAKCJI ZE ZJEŹDŹALNI

ILOŚĆ OSÓB KORZYSTAJĄCYCH JEDNORAZOWO: 1 osoba.

WIEK DZIECI: od 3 do 12 lat

ZASADY BEZPIECZNEGO KORZYSTANIA:

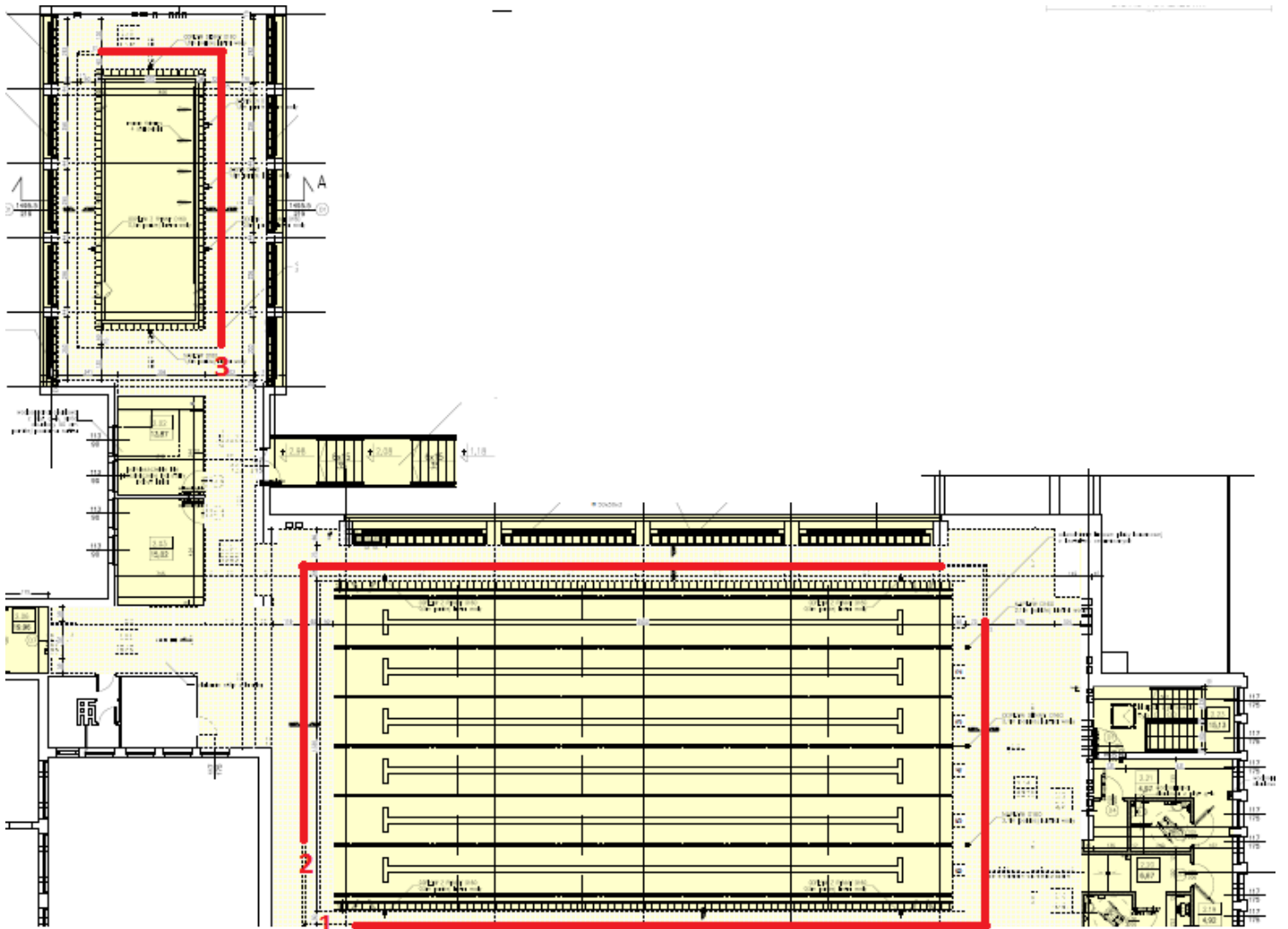
1. Zjeżdżalnia wąż przeznaczona jest do użytkowania wyłącznie przez dzieci.
2. Zabrania się korzystania z atrakcji wodnej w przypadku zamknięcia dostępu łańcuchem, liną lub w inny widoczny sposób.
3. Na podeście startowym za elementem startowym zjeżdżalni na wodnym placu zabaw ustawia się tylko i wyłącznie jedna osoba.
4. Podczas zjazdu należy zająć właściwą pozycję, tj. usiąść w ślizgu, głową w kierunku pomostu startowego (nogami do przodu w kierunku jazdy).
5. Należy zjeżdżać swobodnie, nie zatrzymując się.
6. Zjazd wykonuj się bez przedmiotów mogących spowodować uszkodzenia ciała.
7. Zakazuje się wbiegania na zjeżdżalnię, użytkownik powinien wchodzić z zachowaniem ostrożności z uwagi na możliwość poślizgnięcia się i bolesnego upadku.
8. Nie wolno wykonywać zjazdu parami lub w grupie, ani też zmuszać dziecka do wykonania ślizgu.
9. Zabronione jest wchodzenia na zjeżdżalnię od strony elementu końcowego oraz wspinania się po zjeżdżalni w kierunku punktu startu i przebywania w obrębie lądowiska.
10. Zabrania się skakania ze zjeżdżalni.
11. Atrakcja wodna jest dostępna dla dzieci pod stałą opieką rodziców lub dorosłych opiekunów.

**REGULAMIN ZAPEWNIENIA BEZPIECZEŃSTWA RATOWNICZEGO
W KP ROBOTNICZA**

Celem niniejszego regulaminu jest zapewnienie bezpieczeństwa osobom korzystającym z usług Krytej Pływalni przy ul. Robotniczej 68 w Elblągu zgodnie z Ustawą z dnia 18 sierpnia 2011 r. o bezpieczeństwie osób przebywających na obszarach wodnych (tj. Dz.U. z 2022r. poz. 147).

Podstawowe obowiązki ratownika:

1. Do obowiązków ratowników wodnych należy w szczególności wykonywanie działań ratowniczych:
 - 1) obserwowanie wyznaczonego obszaru wodnego, niezwłoczne reagowanie na każdy sygnał wzywania pomocy oraz podejmowanie akcji ratowniczej zgodnie z obowiązującymi procedurami, zapobieganie skutkom zagrożeń;
 - 2) przegląd stanu urządzeń i sprzętu wykorzystywanego do ratownictwa wodnego;
 - 3) kontrola stanu urządzeń oraz sprzętu, które zapewniają bezpieczeństwo osób pływających, kąpiących się lub uprawiających sport lub rekreację;
 - 4) sygnalizowanie, za pomocą urządzeń alarmowych, naruszeń zasad korzystania z basenów i ich urządzeń;
 - 5) sprawdzanie i uaktualnianie na tablicy informacyjnej temperatury wody i powietrza;
 - 6) niezwłoczne informowanie kierownika obiektu o zagrożeniach bezpieczeństwa osób przebywających na basenach
 - 7) bieżące dokumentowanie prowadzonych działań ratowniczych w „**Rejestrze działań ratowniczych**”, który stanowi **Załącznik nr 1 do REGULACJI BEZPIECZEŃSTWA WODNEGO**;
 - 8) w przypadku, gdy nastąpiła interwencja ratownicza, fakt ten zostaje odnotowany w „**Rejestrze udzielonych pomocy medycznych**”, który stanowi **Załącznik nr 2 do REGULACJI BEZPIECZEŃSTWA WODNEGO**;
 - 9) dbanie o sprzęt, w szczególności o sprzęt ratowniczy i łącznościowy.
2. W trakcie pełnienia dyżuru obowiązuje zakaz używania:
 - 1) telefonów komórkowych; telefon winien pozostać w szafce z rzeczami osobistymi ratownika
 - 2) wszelkich urządzeń elektronicznych np. słuchawki douszne do słuchania muzyki, laptop, odtwarzacz multimedialny itp.
 - 3) posiadania na stanowisku przedmiotów odwracających uwagę np. książki, gazety
3. Dopuszczalne jest używanie zatyczek lub stoperów medycznych do uszu.
4. Ratownikom na stanowisku pracy zabrania się przyjmowania pozycji niestosowanej i nieodpowiedniej (np. leżącej i pół leżącej).
5. Za pełnienie służby ratowniczej uważa się przebywanie na terenie hal basenowych oraz strefy saun. Zakazane jest przebywanie, poza przerwą śniadaniową lub higieniczną, w innych pomieszczeniach niż ww. strefy.
6. Ratownik sprawuje nadzór na bezpieczeństwem kąpiących się poruszając się po wyznaczonej marszrucie:
 - 1) stanowisko 1 – hala basenu sportowego: po plaży wzdłuż trybun oraz wzdłuż wszystkich słupków startowych
 - 2) stanowisko 2 – hala basenu sportowego: po plaży wzdłuż okien oraz wzdłuż ściany nawrotowej oraz strefa saun
 - 3) stanowisko 3 – hala basenu rekreacyjnego: po plaży wzdłuż długiej i krótkiej krawędzi niecki



Ze względu na występowanie refleksów świetlnych i silny efekt lustrzany ratownicy winni tak współpracować, by lustrować możliwie jak największą widoczność powierzchni i dna basenów. Rozumie się przez to, że ratownicy nie powinni chodzić obok siebie i nie powinni siedzieć obok siebie. Prawidłowe pełnienie dyżuru polega na tym, że gdy jeden z ratowników obchodzi basen z jednej strony, wówczas drugi obserwuje baseny z drugiej strony. Taka współpraca znacząco podnosi bezpieczeństwo kąpielących się.

7. W przypadku, gdy jeden z ratowników musi zrobić sobie przerwę higieniczną lub śniadaniową lub zajęty jest udzielaniem pomocy pozostali ratownicy winni tak rozstawić się, by uzupełnić brakującego ratownika, przy czym na hali basenu sportowego muszą zostać dwaj ratownicy i na hali basenu rekreacyjnego jeden ratownik.
8. Ratownik udający się na przerwę śniadaniową schodzi z hali basenu sportowego do pomieszczenia medycznego. Tam spożywa posiłek będąc w gotowości do ewentualnych interwencji.
9. Przerwy śniadaniowe, o ile to możliwe, winny odbywać się w momencie, kiedy jest mniejsze obłożenie kąpielących się.
10. Ratownik zobowiązany jest do realizacji poleceń kierownika zmiany, który w danym momencie koordynuje pracę ratowników, tak by jak najlepiej zapewnić bezpieczeństwo kąpielących się.
11. Przed opuszczeniem stanowiska, ratownik winien zgłosić kierownikowi zmiany potrzebę wyjścia oraz uzyskać jego zgodę.
12. Ratownik winien poinstruować wchodzące grupy oraz klientów indywidualnych o zasadach obowiązujących na basenie i korzystania z atrakcji.
13. Należy kulturalnie zwracać uwagę osobom, które łamią postanowienia regulaminu, a w szczególności: wchodzą na murki, skaczą do wody, biegają po plaży, wchodzą na górę siatki wspinaczkowej, stwarzają inne zagrożenie dla siebie lub innych kąpielących się.
14. Ratownik może zezwolić kąpielącym się na skoki ze słupków startowych do basenu sportowego, jeżeli skoki te nie zagrażają innym kąpielącym. Podczas skoków ratownik winien zwrócić szczególną uwagę na skaczącego.
15. Ratownik sprawujący nadzór nad basenem rekreacyjnym winien zwrócić szczególną uwagę na dzieci korzystające ze zjeżdżalni wąż. Dzieci korzystać z niej mogą jedynie pod opieką dorosłych.

16. W przypadku, gdy w którymś miejscu plaży pojawi się zbyt duża ilość wody mogąca stworzyć niebezpieczeństwo, ratownik winien: **wezwać obsługę.**
17. Do obowiązków ratownika należy również bezpieczne opuszczenie do basenu i wyciągnięcie osób niepełnosprawnych za pomocą elektrycznego podnośnika dla niepełnosprawnych.
18. Nadzór nad przestrzeganiem Regulaminów poszczególnych obiektów, w tym w obrębie hali basenowej, pomieszczenia ratowników wodnych i pomieszczenia medycznego
19. Nadzór nad przestrzeganiem porządku, przepisów BHP i ppoż. pomieszczeniach wymienionych w pkt. 18.
20. Utrzymanie porządku w punkcie medycznym i wykorzystywanie tego pomieszczenia wyłącznie w celach służbowych.
21. Wykonanie innych zadań zleconych bezpośrednio przez kierownictwo KOB.

OBOWIĄZKI KIEROWNIKA ZMIANY RATOWNIKÓW

1. Do obowiązków kierownika zmiany należy koordynowanie pracy zespołu ratowniczego czuwającego nad bezpieczeństwem kąpiących się, a w szczególności:
 - 1) przydzielenie zadań przygotowujących obiekt do otwarcia lub zamknięcia;
 - 2) przydzielenie stanowisk poszczególnym ratownikom oraz ewentualne przydzielenie dodatkowych zadań;
 - 3) koordynacja przerw na posiłek poszczególnych ratowników oraz pracy pozostałego zespołu w trakcie danych przerw;
 - 4) nadzór nad porządkiem w dyżurce ratowniczej, w punkcie pomiaru czasu i szatni dla ratowników;
 - 5) ustalenie kolejności zmian przy zakończeniu dyżurów;
 - 6) po zakończeniu porannej zmiany przekazanie służby kierownikowi kolejnej zmiany.
2. Przebrany w strój ratowniczy kierownik zmiany winien stawić się w hali basenowej najpóźniej na 10 minut przed rozpoczęciem zmiany oraz skontaktować się z kierownikiem zmiany ustępującej celem przejęcia zmiany lub przy uruchomieniu obiektu zapoznać się z uwagami wpisanymi w dziennik ratowniczy.

PROCEDURY RATOWNICZE

WYKAZ CZYNNOŚCI PRZY OTWARCIU OBIEKTU

1. Przebrany w strój ratowniczy ratownik winien stawić się w hali basenowej najpóźniej na 5 minut przed otwarciem obiektu.
2. Przed otwarciem obiektu należy:
 - 1) zapoznać się z uwagami ratowników kończących zmianę dnia poprzedniego wpisanymi do dziennika ratowniczego;
 - 2) sprawdzić, czy sprzęt ratowniczy jest sprawny i czy znajduje się w wyznaczonych w instrukcji miejscach;
 - 3) sprawdzić stan środków medycznych w ambulatorium;
 - 4) obejść obie hale basenowe, sprawdzić stan basenów, stan atrakcji wodnych oraz strefy saun;
 - 5) zmierzyć temperaturę wody w basenach oraz wraz z konserwatorem zaktualizować tablice informacyjne. Uwaga, w hali basenów rekreacyjnych podajemy temperaturę basenu rekreacyjnego „dla dorosłych”. Temperatura powietrza mierzona i wyświetlana jest automatycznie;
 - 6) dokonać przydziału stanowisk poszczególnym ratownikom przez kierownika zmiany.
3. Podział powyższych zadań koordynuje i nadzoruje kierownik zmiany.
4. Wszelkie uwagi dotyczące zauważonych nieprawidłowości należy zgłosić kierownikowi obiektu w możliwie najkrótszym czasie po pojawieniu się ich w obiekcie.

WYKAZ CZYNNOŚCI PRZY PRZEJĘCIU ZMIANY

5. Przebrany w strój ratowniczy ratownik winien stawić się w hali basenowej najpóźniej na 5 minut przed rozpoczęciem zmiany.
6. Ratownik kończący zmianę może zejść ze stanowiska dopiero w momencie stawienia się na danym stanowisku przebranego w strój ratowniczy zmiennika.
7. O kolejności zmian na poszczególnych stanowiskach decyduje kierownik zmiany.
8. Przy przejściu zmiany ratownik sprawdza stan sprzętu ratowniczego oraz wzrokowo stan poprawności działania atrakcji. Wszelkie nieprawidłowości należy zgłosić kierownikowi zmiany.

WYKAZ CZYNNOŚCI PRZY ZAMKNIĘCIU OBIEKTU

1. Do momentu opuszczenia hal basenowych przez wszystkich klientów, ratownicy pozostają na swoich stanowiskach.
2. Po opuszczeniu hal przez klientów, należy:
 - 1) sprawdzić czy sprzęt ratowniczy jest sprawny i czy znajduje się w wyznaczonych w instrukcji miejscach;
 - 2) obejść obie hale basenowe, sprawdzić stan basenów, stan atrakcji wodnych oraz strefy saun.
3. Podział powyższych zadań koordynuje i nadzoruje kierownik zmiany.
4. Wszelkie uwagi dotyczące zauważonych nieprawidłowości należy wpisać do dziennika ratowniczego.

POBYT GRUP ZORGANIZOWANYCH

1. Przed wejściem każdej z grup należy poinstruować uczestników o zasadach obowiązujących na basenie, a w szczególności o:
 - 1) reagowaniu na gwizdek i obowiązku respektowania poleceń (zakazów, nakazów, uwag) ratowników;
 - 2) obowiązku skorzystania z prysznicy przed wejściem na basen i każdorazowo po wyjściu z toalety;
 - 3) zakazie biegania, popychania się i podtapiania;
 - 4) zakazie skoków do wody;
 - 5) głębokości basenów i wydzieleniu stref dla umiejących pływać.Ponadto należy poinformować, gdzie znajdują się toalety oraz uczulić, by z potrzebami higienicznymi nie czekać „do ostatniej chwili”.
2. Z opiekunem grupy należy określić zasady współpracy zmierzające do możliwie najlepszego zapewnienia bezpieczeństwa podczas pobytu grupy. Opiekun zobowiązany jest stale czuwać nad swoimi podopiecznymi.
3. Miejsce i czas zbiórki kończącej pobyt w obiekcie wyznacza opiekun grupy.
4. Po zakończeniu pobytu każdej grupy ratownik winien obejść basen, w którym prowadzone były zajęcia i szczególnie sprawdzić rogi basenu oraz miejsca „martwych pól”.

PROCEDURA ZMIANY NA STANOWISKACH

1. Zmiany na stanowiskach odbywają się co 30 minut. Kierownik zmiany może ustalić inną częstotliwość zmian. Fakt ten należy odnotować w dzienniku ratowniczym.
2. Prawdłowo wykonana zmiana wygląda następująco: Ratownik ze stanowiska 1 z hali basenu sportowego zmienia ratownika na stanowisku 3 w hali basenu rekreacyjnego, wówczas ten przechodzi do hali basenu sportowego na stanowisko 1. Po 15 minutach ratownicy na stanowiskach 1 i 2 zamieniają się stanowiskami.
3. Zmiany winny przebiegać sprawnie, by czas absencji ratowników na stanowisku był skrócony do minimum. Nie wolno w trakcie zmiany na stanowisku wchodzić do innych pomieszczeń, w tym dyżurki ratowniczej.
4. Poprawność zmian stanowisk ratowniczych nadzoruje i koordynuje ratownik pełniący dyżur kierownika zmiany.

PROCEDURA POSTĘPOWANIA PRZY MNIEJSZEJ, NIŻ WYMAGANA, LICZBIE RATOWNIKÓW

1. Minimalna liczba ratowników na zmianie wynosi 3 osoby.
2. W przypadku, gdy przy otwarciu obiektu liczba ratowników jest mniejsza niż 3 osoby, kierownik zmiany podejmuje decyzję o zamknięciu basenu rekreacyjnego w uzgodnieniu z kierownikiem obiektu.
3. W hali basenu sportowego pozostaje na stanowiskach 2 ratowników.
4. Kierownik zmiany w pierwszej kolejności dzwoni do ratownika, który zgodnie z harmonogramem nie dotarł na stanowisko.
5. W przypadku gdy nie może się dodzwonić do danego ratownika lub otrzymał informację od niego, że nie dotrze do pracy, kierownik zmiany bezzwłocznie kontaktuje się z kierownikiem obiektu.
6. Po stawieniu się spóźnionego ratownika przebranym na stanowisku ratowniczym, kierownik zmiany otwiera zamknięty basen. Incydent potwierdza odpowiednimi wpisami do dziennika ratowniczego oraz zgłasza kierownikowi obiektu po pojawieniu się go w obiekcie.
7. W przypadku, gdy liczba ratowników wynosi 1, wyłączone zostają obie hale basenowe.
8. W przypadku, gdy przy zmianie dyżurów brakuje jednego ratownika, wówczas na stanowisku pozostaje ratownik ze zmiany porannej. Osobę tę wyznacza kierownik zmiany porannej.

PROCEDURA PROWADZENIA AKCJI RATOWNICZYCH

W przypadku akcji ratowniczych, akcją kieruje pierwszy ratownik, który zauważył sytuację i przystąpił do akcji. Rozpoczyna akcję sygnałem gwizdkiem – 1 długi gwizdek i podaniem komunikatu przez krótkofalówkę „UWAGA, AKCJA RATOWNICZA W ...” – podaje miejsce zdarzenia. Dla pozostałego personelu jest to sygnał, że mają nasłuchiwać na kolejne informacje. W przypadku, jeśli nie jest to konieczne, akcję ratowniczą prowadzą jedynie ratownicy pełniący dyżur w danej hali. W przypadku, gdy jest potrzebne wsparcie ratowników z drugiej hali, wówczas ci, przed przystąpieniem do akcji, wypraszają klientów z basenu. Kąpiący nie mogą pozostać w basenie bez nadzoru ratowniczego. O całym zdarzeniu, w trybie natychmiastowym należy poinformować służby ratownicze oraz kierownika obiektu. Pozostały personel obiektu zobowiązany jest do pomocy w zabezpieczeniu akcji, wskazania najkrótszej drogi dotarcia przybyłym ratownikom, udzielenia wsparcia zgodnie z poleceniami ratownika prowadzącego akcję itp.

PROCEDURA EWAKUACJI OBIEKTU

W przypadku zdarzeń zagrażających zdrowiu i życiu klientów (pożar, zarwanie się części obiektu itp.) kierownik zmiany powinien zarządzić ewakuację klientów. Całą akcją kieruje kierownik zmiany. Ratownicy w pierwszej kolejności nakazują opuścić baseny i kąpiących ustawiają pod ścianą. Gdy wszyscy upuszczą basen, wówczas jeden z ratowników z danej hali wyprowadza uczestników wyjściami ewakuacyjnymi do „miejsca zbiórki ewakuacji”. Drugi z ratowników sprawdza, czy nikt nie został w basenie i hali. UWAGA! Należy dokładnie sprawdzić strefę saun. Kierujący akcją kierownik zmiany na początku akcji wyznacza ratownika, który pobierze koce NRC z ambulatorium. Koce te należy rozdać ewakuowanym klientom.

O całym zdarzeniu, w trybie natychmiastowym należy poinformować służby ratownicze oraz kierownika obiektu. Dodatkowo ratownicy muszą postępować zgodnie z INSTRUKCJĄ BEZPIECZEŃSTWA POŻAROWEGO KP Robotnicza.

PROCEDURA POSTĘPOWANIA PRZY USUNIĘCIU OSOBY STWARZAJĄCEJ ZAGROŻENIE

1. W przypadku pojawienia się w strefach basenowych osoby wskazującej na spożycie alkoholu lub innych środków odurzających pomimo obowiązującego zakazu, ratownik powinien podjąć następujące działania:
 - 1) Powiadomić kierownika lub kasjerkę o stwierdzonym zagrożeniu i poprosić o wsparcie policji.
 - 2) Poprosić o wsparcie drugiego ratownika.
 - 3) Podejść do osoby stwarzającej zagrożenie i poprosić o opuszczenie obiektu.
 - 4) W przypadku osoby agresywnej zachować szczególną ostrożność, by nie narazić się na napaść cielesną.
 - 5) W przypadku opuszczenia przez osobę obiektu, poinformować kierownika/kasjerkę celem odwołania przyjazdu policji.
 - 6) Po przybyciu funkcjonariusza policji, on przejmuje bezpośrednie działania zmierzające do usunięcia osoby z obiektu.
 - 7) W przypadku, gdy działania prowadzone są w pobliżu niecki basenowej, ratownik asekuruje policjanta i osobę agresywną przed wpadnięciem do wody.
2. Przez cały czas postępowania ratownik zobowiązany jest do zachowania kultury osobistej. Należy dążyć do obniżenia powstałego napięcia.
3. Zaistniałe zdarzenie odnotowywane jest w dzienniku ratowniczym.

PROCEDURA POSTĘPOWANIA PRZY ZANIKU ŚWIATŁA

1. W przypadku zaniku światła, automatycznie włącza się oświetlenie awaryjne. Jako, że w takiej sytuacji nie wolno prowadzić dalszej kąpeli w basenach, ratownik podejmuje następujące działania:
 - 1) Daje sygnał gwizdkiem (3 długie gwizdki) i zarządza opuszczenie basenów.
 - 2) Przez krótkofalówkę podaje informację kasjerkom, obsłudze i konserwatorowi o braku światła w halach basenowych. Jeśli zanik światła nastąpił tylko w jednej hali, należy precyzyjnie tę informację podać konserwatorowi.
 - 3) Po opuszczeniu basenów, ratownicy obchodzą wszystkie baseny i sprawdzają, czy wszyscy goście je opuścili. UWAGA, należy również sprawdzić i ewakuować gości przebywających w strefie saun.
 - 4) Kierownik zmiany ratowników jest w ścisłym kontakcie z konserwatorem. Ten ustala przyczynę zaniku światła, kontaktuje się z kierownikiem obiektu oraz, jeśli jest taka potrzeba, z pogotowiem energetycznym.
 - 5) Ratownik czeka na informację zwrotną od konserwatora, czy należy ewakuować gości.
 - 6) Jeżeli wystąpi prawdopodobieństwo, że zanik światła będzie dłuższy niż 30 minut, kierownik obiektu podejmuje decyzję o ewakuacji gości. Tę decyzję przekazuje konserwatorowi, a ten pozostałemu personelowi, w tym kierownikowi zmiany ratowników.
 - 7) Po otrzymaniu decyzji o ewakuacji, ratownicy informują gości, że ze względu na awarię prądu należy możliwie najszybciej udać się do szatni, przebrać się i normalnym wyjściem, tj. przez kasy, opuścić obiekt. W przypadku pytań o zwrot pieniędzy, należy poinformować, że informacje dotyczące reklamacji udzieli kasjerki.
 - 8) Ratownicy odprowadzają gości do szatni. Jako pierwsi ewakuowani są goście z hali basenów rekreacyjnych. Po ich ewakuacji, wyprowadzani są goście z hali basenu sportowego.
 - 9) Na koniec ratownicy wracają do hal basenowych i jeszcze raz sprawdzają wszystkie baseny i przyległe pomieszczenia.
 - 10) Po sprawdzeniu basenów i pomieszczeń, ratownicy czekają na dalsze dyspozycje. Kierownik zmiany ratowników oddelegowuje jednego ratownika wyposażonego w krótkofalówkę do holu głównego - przy recepcji, który pozostaje do pomocy przy ewentualnych zdarzeniach.
2. Przez cały czas prowadzenia akcji ratownicy i pozostały personel winien zachować spokój oraz pomagać tam, gdzie goście będą jej potrzebować.

PROCEDURA POSTĘPOWANIA PRZY WYSTĄPIENIU INCYDENTÓW KAŁOWYCH, WYMIOTNYCH LUB INNYCH MATERIAŁÓW POTENCJALNIE ZAKAŹNYCH W KP Robotnicza

Procedura stanowi **Załącznik nr 3** do niniejszej regulacji.

ZASADY ORGANIZACYJNE

1. W każdy poniedziałek i czwartek na porannej zmianie kierownik zmiany wyznacza osobę, która szczegółowo sprawdza stan wyposażenia medycznego w ambulatorium. Brak zgłaszane są do kierownika obiektu celem uzupełnienia braków.
2. Zakazuje się zamian ratowniczych. Każdy ratownik winien pełnić dyżur zgodnie z bieżącym harmonogramem pracy.

3. Zobowiązuje się ratowników do odbywania treningu ratowniczego minimum raz w tygodniu. W tym celu udostępniony jest fantom, który znajduje się w biurze kierownika oraz baseny należące do MOSiR.
4. Zakazuje się korzystania z basenu przez ratowników w czasie zamknięcia obiektu tj. w godz. 22:00 – 6:00. Trening ratowniczy winien odbywać się w godzinach otwarcia basenu, z zastrzeżeniem, że kategorycznie zabrania się treningu/pływania w basenie w trakcie pełnienia dyżuru, gdy w obiekcie przebywają klienci. W przypadku gdy klient wchodzi na hale basenowe ratownik odbywający trening/pływanie winien niezwłocznie opuścić basen i wrócić na swoje stanowisko pracy.
5. Ze względu na komfort kąpiących się oraz poprawność działania wentylacji w halach basenowych zakazane jest otwieranie okien, drzwi ewakuacyjnych i wejściowych od strony szatni dla niepełnosprawnych.
6. Rejestr działań ratowniczych, Rejestr udzielonych pomocy medycznych należy trzymać w zamkniętej na klucz szafce w dyżurce ratowniczej. Dane klientów należy chronić przed wglądem osób niepożądanych.
7. Po wypełnieniu w/w dokumentów o których mowa w pkt. 6 należy przekazać je bezzwłocznie kierownikowi obiektu w KP.

REJESTR DZIAŁAŃ RATOWNICZYCH

ZASADY PROWADZENIA REJESTRU

1. Rejestr stanowi integralną część REGULACJI BEZPIECZEŃSTWA WODNEGO obowiązujących w Krytej Pływalni przy ul. Robotniczej 68.
2. Za prawidłowe dokonanie wpisów do rejestru działań ratowniczych odpowiada kierownik zmiany ratowników wyznaczony przez kierownika obiektu w trakcie poszczególnych dyżurów.
3. Rejestr składa się z dwóch części: rejestru dyżurów i rejestru stanu basenów.
4. W rejestrze dyżurów obowiązkowo należy wpisać, od którego stanowiska dany ratownik rozpoczyna dyżur.
5. Jeżeli kierownik zmiany ustalił inny czas zmian na stanowiskach, niż ujęty w pkt.1 procedury zmiany na stanowiskach, fakt ten odnotowuje w rejestrze dyżurów w kolumnie „Uwagi dotyczące przebiegu dyżuru”.
6. W przypadku, gdy nastąpiła interwencja ratownicza, fakt ten zostaje odnotowany w Rejestrze udzielonych pomocy medycznych, który stanowi Załącznik nr 2 do REGULACJI BEZPIECZEŃSTWA WODNEGO. W kolumnie „uwagi dotyczące przebiegu dyżuru” rejestru dyżurów wpisywany jest tylko numer protokołu z rejestru udzielonych pomocy medycznych, w którym opisane jest dane zdarzenie.
7. W kolumnie „uwagi dotyczące przebiegu dyżuru” należy wpisać imię i nazwisko ratownika, który dokonał szczegółowego sprawdzenia środków medycznych zgodnie z pkt 1. ZASAD ORGANIZACYJNYCH ujętych w REGULACJACH BEZPIECZEŃSTWA WODNEGO.
8. Przy rozpoczęciu zmiany należy dokonać pomiaru temperatury wody w poszczególnych basenach oraz dokonać odpowiedniego wpisu w rejestrze stanu basenów. Temperaturę powietrza w poszczególnych halach należy spisać z pomiaru automatycznego, który wyświetlany jest na wyświetlaczach elektronicznych.

SKŁAD RATOWNICZY

L.p.	Imię i nazwisko	Nr telefonu	Forma zatrudnienia	Uwagi
1				
2				
3				
4				
5				
6				
7				
8				
9				
10				
11				
12				
13				
14				
15				
16				
17				
18				
19				
20				
21				
22				
23				
24				
25				
26				
27				
28				
29				
30				
31				
32				
33				
34				
35				

REJESTR DYŻURÓW

Data i godz.	Imię i nazwisko ratownika	Nr stanowiska przy rozpoczęciu dyżuru	Uwagi dotyczące przebiegu dyżuru

REJESTR UDZIELONYCH POMOCY MEDYCZNYCH

PROTOKÓŁ UDZIELONEJ POMOCY MEDYCZNEJ

Nr protokołu:	Imię i nazwisko ratownika/ów udzielającego/yh pomocy:	Data i godzina wypadku:
---------------	---	-------------------------

INFORMACJA O POSZKODOWANYM			
Imię i nazwisko poszkodowanego:	Data i miejsce urodzenia:	Płeć: K/M*	Uwagi:
Telefon kontaktowy:	Adres:		
NIE WYRAŻAM ZGODY NA UDZIELENIE POMOCY/NA WEZWANIE KARETKI*. (podpis poszkodowanego lub opiekuna prawnego poszkodowanego)			

INFORMACJA O UDZIELONEJ POMOCY			
Rodzaj rozpoznanych urazów:		Rodzaj udzielonej pomocy:	Miejsce i opis wypadku:
Wezwano karetkę: Tak/Nie*	Godzina wezwania służb medycznych:	Godz. przekazania służbom medycznym:	Uwagi:
Rodzaj i ilość zużytych materiałów oraz sprzętu:			

* Niepotrzebne skreślić

Podpis ratownika/ów:

**PROCEDURA POSTĘPOWANIA PRZY WYSTĄPIENIU
INCYDENTÓW KAŁOWYCH, WYMIOTNYCH LUB INNYCH MATERIAŁÓW POTENCJALNIE ZAKAŹNYCH
W KRYTEJ PŁYWALNI PRZY UL. ROBOTNICZEJ 68 W ELBLĄGU**

I. Skażenie basenów kałem stałym

1. Pracownik, który zauważył wystąpienie incydentu kałowego bezzwłocznie informuje o tym najbliższego ratownika.
2. Ratownik wyprasza kąpiących się z danej niecki basenowej – dany basen zostaje wyłączony. Jednocześnie informację o zamknięciu danego basenu ratownik przekazuje (radiowo/telefonicznie) do recepcji oraz do konserwatorów Krytej Pływalni (KOB).
3. Kasjerki bezzwłocznie przekazują informację o zamknięciu basenu kierownikowi KOB. Do czasu ponownego otwarcia, informują wchodzących o wyłączeniu czasowym danego basenu.
4. Konserwator po otrzymaniu informacji o skażeniu, bezzwłocznie zatrzymuje system filtracji danego basenu. Datę i godzinę wyłączenia basenu wpisuje do dziennika pracy konserwatorów. Po otrzymaniu informacji od kierownika, wpisuje w dziennik pracy konserwatorów datę i godzinę poinformowania właściwego powiatowego inspektora sanitarnego.
5. Na polecenie kierownika KOB konserwator przesyła informację o wyłączeniu basenu do powiatowego inspektora sanitarnego o treści:
„Informuję, że w dniu ... o godz. ... doszło do skażenia kałem stałym niecki basenu ... w Krytej Pływalni Robotnicza . Zgodnie z procedurą basen został wyłączony oraz trwa procedura oczyszczania i odkażenia wody. Przewidywany termin włączenia do użytku basenu przewidywany jest w dniu ... ok. godz. ... Wyniki badania wody przedłożymy do dnia ...

Z poważaniem

...(imię i nazwisko, stanowisko)...

Adres mailowy powiatowego inspektora sanitarnego:

psse.elblag@sanepid.olsztyn.pl

woda.psse.elblag@sanepid.olsztyn.pl

6. Ratownik po wyproszeniu kąpiących z basenu, bezzwłocznie pobiera podbierak basenowy i przy jego pomocy usuwa wszystkie zabrudzenia kałowe. Po oczyszczeniu przekazuje informację o usunięciu zanieczyszczeń do konserwatora. **UWAGA: nie wolno używać podbieraka do oczyszczania brodzików do płukania stóp.**
7. Konserwator włącza proces filtracji zwiększając parametr chloru w wodzie basenowej do wskaźnika 2,0 (tj. 2 mg/l). Po osiągnięciu danego wskaźnika zmienia nastawy obiegu na właściwe dla danego obiegu. Gdy obieg wody powróci samoczynnie do żądanych parametrów, konserwator dopuszcza świeżej wody w ilości 5-10% objętości danego basenu. Gdy po dopuszczeniu wody obieg wody basenowej osiągnie ponownie żądane parametry, konserwator przekazuje informację do ratownika i recepcji basenu.
8. Po uzyskaniu informacji od konserwatora, ratownik otwiera basen, a kasjerki informują wchodzących, że basen jest czynny.
9. W trybie pilnym, tj. w ciągu 24 godzin kierownik organizuje pobór próbek do badania na występowanie bakterii *Escherichia coli* w 100 ml. wody. W przypadku, gdy incydent wystąpił w dzień wolny od pracy, wówczas pobór próbek winien odbyć się jak najszybciej w pierwszym dniu roboczym. Wyniki winny zostać przekazane właściwemu powiatowemu inspektorowi sanitarnemu w ciągu 3 dni roboczych od dnia wystąpienia incydentu.

II. Skażenie basenów kałem biegunkowym

1. Jeżeli pracownik zauważył wystąpienie incydentu kałowego informuje o tym najbliższego ratownika.
2. Ratownik wyprasza kąpiących się z danej niecki basenowej – dany basen zostaje wyłączony. Jednocześnie informację o zamknięciu danego basenu ratownik przekazuje (radiowo/telefonicznie) do recepcji oraz do konserwatorów KOB .
3. Kasjerki bezzwłocznie przekazują informację o zamknięciu basenu kierownikowi KOB. Do czasu ponownego otwarcia, informują wchodzących o wyłączeniu czasowym danego basenu.
4. Konserwator po otrzymaniu informacji o skażeniu, bezzwłocznie zatrzymuje system filtracji danego basenu. Datę i godzinę wyłączenia basenu wpisuje do dziennika pracy konserwatorów. Po otrzymaniu informacji od kierownika, wpisuje w dziennik pracy konserwatorów datę i godzinę poinformowania właściwego powiatowego inspektora sanitarnego.
5. Na polecenie kierownika KOB konserwator przesyła informację o wyłączeniu basenu do powiatowego inspektora sanitarnego o treści:
„Informuję, że w dniu ... o godz. ... doszło do skażenia kałem biegunkowym niecki basenu ... w Krytej Pływalni

Robotnicza. Zgodnie z procedurą basen został wyłączony oraz trwa procedura oczyszczania i odkażenia wody. Przewidywany termin włączenia do użytku basenu przewidywany jest w dniu ... o godz. ... Wyniki badania wody przedłożymy do dnia ...

Z poważaniem

...(imię i nazwisko, stanowisko)..."

Adres mailowy powiatowego inspektora sanitarnego:

psse.elblag@sanepid.olsztyn.pl

woda.psse.elblag@sanepid.olsztyn.pl

6. Ratownik po wyproszeniu kąpiących z basenu, bezzwłocznie pobiera podbierak basenowy i przy jego pomocy usuwa wszystkie widoczne zabrudzenia kałowe. Po oczyszczeniu przekazuje informację o usunięciu zanieczyszczeń do konserwatora. **UWAGA: nie wolno używać podbieraka do oczyszczania brodzików do płukania stóp.**
7. Kierownik KOB lub konserwator po stwierdzeniu zakresu skażenia oraz efekcie oczyszczenia z zabrudzeń, podejmuje decyzję o zastosowaniu procedury dalszego oczyszczania i odkażenia wody lub o całkowitym opróżnieniu niecki z wody.
8. W przypadku, gdy podjęta zostanie **decyzja o dalszym oczyszczeniu**, stosowana jest procedura:
 - 1) Konserwator włącza proces filtracji zwiększając parametr chloru w wodzie basenowej do wskaźnika 3,0 (tj.3 mg/l). Po osiągnięciu danego wskaźnika zmienia nastawy obiegu na właściwe dla danego obiegu. Gdy obieg wody powróci samoczynnie do żądanych parametrów, konserwator dopuszcza świeżej wody w ilości 5-10% objętości danego basenu.
 - 2) Po uzyskaniu prawidłowych parametrów fizyko-chemicznych, kierownik w trybie możliwie najszybszym organizuje pobór próbek do badania na występowanie bakterii Escherichia coli w 100 ml. wody.
 - 3) Po uzyskaniu prawidłowych wyników badania, kierownik KOB podejmuje decyzję o ponownym włączeniu basenu do użytkowania. Wyniki winny zostać przekazane właściwemu powiatowemu inspektorowi sanitarnemu w ciągu 3 dni roboczych od dnia wystąpienia incydentu.
 - 4) W przypadku, gdy wyniki wskazują na występowanie bakterii Escherichia coli, podejmowana jest decyzja o opróżnieniu wody z niecki.
9. W przypadku, gdy podjęta zostanie **decyzja o opróżnieniu wody z niecki**, stosowana jest procedura:
 - 1) Konserwator spuszcza wodę z basenu.
 - 2) Pracownicy obsługi basenu myją nieckę oraz odkażają środkiem dezynfekcyjnym.
 - 3) Po napszczeniu wody konserwator włącza proces filtracji zwiększając parametr chloru w wodzie basenowej do wskaźnika 2,0 (tj.2 mg/l). Po osiągnięciu danego wskaźnika zmienia nastawy obiegu na właściwe dla danego obiegu.
 - 4) Po uzyskaniu prawidłowych parametrów fizyko-chemicznych, kierownik w trybie możliwie najszybszym organizuje pobór próbek do badania na występowanie bakterii Escherichia coli w 100 ml. wody.
 - 5) Po uzyskaniu prawidłowych wyników badania, kierownik KOB podejmuje decyzję o ponownym włączeniu basenu do użytku. Wyniki winny zostać przekazane właściwemu powiatowemu inspektorowi sanitarnemu w ciągu 3 dni roboczych od dnia wystąpienia incydentu.
 - 6) Wyniki winny zostać przekazane właściwemu powiatowemu inspektorowi sanitarnemu w ciągu 3 dni roboczych od dnia wystąpienia incydentu.

III. Skażenie basenów wymiocinami

1. Pracownik, który zauważył wystąpienie wymiocin w basenie bezzwłocznie informuje o tym najbliższego ratownika.
2. Ratownik wyprasza kąpiących się z danej niecki – dany basen zostaje wyłączony. Jednocześnie informację o zamknięciu danego basenu ratownik przekazuje (radiowo/telefonicznie) do recepcji oraz do konserwatorów KOB .
3. Kasjerki bezzwłocznie przekazują informację o zamknięciu basenu kierownikowi KOB. Do czasu ponownego otwarcia, informują wchodzących o wyłączeniu czasowym danego basenu.
4. Konserwator po otrzymaniu informacji o skażeniu, bezzwłocznie zatrzymuje system filtracji danego basenu. Datę i godzinę wyłączenia basenu wpisuje do dziennika pracy konserwatorów. Po otrzymaniu informacji od kierownika, wpisuje w dziennik pracy konserwatorów datę i godzinę poinformowania właściwego powiatowego inspektora sanitarnego.
5. Na polecenie kierownika KOB konserwator przesyła informację o wyłączeniu basenu do powiatowego inspektora sanitarnego o treści:
„Informuję, że w dniu ... o godz. ... doszło do skażenia wymiocinami niecki basenu ... w Krytej Pływalni Robotnicza.

Zgodnie z procedurą basen został wyłączony oraz trwa procedura oczyszczania i odkażenia wody. Przewidywany termin włączenia do użytku basenu przewidywany jest w dniu ... ok. godz. ... Wyniki badania wody przedłożymy do dnia ...

Z poważaniem

...(imię i nazwisko, stanowisko)..."

Adres mailowy powiatowego inspektora sanitarnego:

psse.elblag@sanepid.olsztyn.pl

woda.psse.elblag@sanepid.olsztyn.pl

6. Ratownik po wyproszeniu kąpiących z basenu, bezzwłocznie pobiera podbierak basenowy i przy jego pomocy usuwa wszystkie zabrudzenia wymiotne. Po oczyszczeniu przekazuje informację o usunięciu zanieczyszczeń do konserwatora. UWAGA: nie wolno używać podbieraka do oczyszczania brodzików do płukania stóp.
7. Konserwator włącza proces filtracji zwiększając parametr chloru w wodzie basenowej do wskaźnika 2,0 (tj. 2 mg/l). Po osiągnięciu danego wskaźnika zmienia nastawy obiegu na właściwe dla danego obiegu. Gdy obieg wody powróci samoczynnie do żądanych parametrów, konserwator dopuszcza świeżej wody w ilości 5-10% objętości danego basenu. Gdy po dopuszczeniu wody obieg wody basenowej osiągnie ponownie żądane parametry, konserwator przekazuje informację do ratownika i recepcji basenu.
8. Po uzyskaniu informacji od konserwatora, ratownik otwiera basen, a kasjerki informują wchodzących, że basen jest czynny.
9. W trybie pilnym, tj. w ciągu 24 godzin kierownik organizuje pobór próbek do badania na ogólną liczbę mikroorganizmów w 36+/-2°C po 48h wody. W przypadku, gdy incydent wystąpił w dzień wolny od pracy, wówczas pobór próbek winien odbyć się jak najszybciej w pierwszym dniu roboczym. Wyniki winny zostać przekazane właściwemu powiatowemu inspektorowi sanitarnemu w ciągu 3 dni roboczych od dnia wystąpienia incydentu.

IV. Skażenie basenów innymi materiałami potencjalnie zakaźnymi

1. Za materiały potencjalnie zakaźne uważa się:
 - 1) krew i jej preparaty
 - 2) płyny ustrojowe (nasienie, wydzielina pochwy, płyn osierdziowy, płyn jamy opłucnej, płyn osierdziowy, płyn otrzewnowy, stawowy, ślina i wszelkie płyny w sposób widoczny zanieczyszczone krwią lub podejrzanе o to zanieczyszczenie pochodzące od osób żywych lub martwych)
 - 3) jakiegokolwiek narząd lub oddzielona tkanka człowieka żywego lub martwego
2. W przypadku zauważenia występowania jednego z powyżej wymienionych materiałów, pracownicy stosują procedurę analogiczną do procedury III. Skażenie basenów wymiocinami.

V. Uwagi końcowe

1. Kierownik KOB informację o skażeniu, podjętych decyzjach oraz stosowanej procedurze przekazuje bezpośrednio przełożonemu tj. zastępcy dyrektora MOSiR lub w przypadku jego absencji, bezpośrednio dyrektorowi MOSiR.
2. W przypadku stosowania procedur wyłączających basen na krócej niż do godziny otwarcia obiektu dnia następnego, komunikat o wyłączeniu basenu podawany jest na stronie internetowej KOB (na podstronie „jakość wody”) oraz wywieszany jest na tablicy w hali basenu rekreacyjnego. Komunikat zgodnie z wzorem wypełnia kasjerka i przekazuje do powieszenia pracownikowi obsługi basenu.
3. W przypadku stosowania procedur wyłączających basen na dłużej niż do godziny otwarcia obiektu dnia następnego, komunikat o wyłączeniu z podanym terminem ponownego włączenia podawany jest dodatkowo na funpage na Facebooku oraz pracownikowi ds. marketingu MOSiR, celem podania komunikatu do publicznej wiadomości za pośrednictwem mediów.
4. Procedura wprowadzana jest zgodnie z Rozporządzeniem Ministra Zdrowia z dn. 9 listopada 2015 r. w sprawie wymagań, jakim powinna odpowiadać woda na pływalniach (Dz.U. 2015, poz. 2016).

**POTWIERDZENIE ZAPOZNANIA SIĘ Z POWYŻSZYMI REGULAMINAMI
I PROCEDURAMI ORAZ PRZYJĘCIE ICH DO STOSOWANIA**

L.p.	Imię i nazwisko	Data	Podpis
1			
2			
3			
4			
5			
6			
7			
8			
9			
10			
11			
12			
13			
14			
15			
16			
17			
18			
19			
20			
21			
22			
23			
24			
25			
26			
27			
28			
29			
30			
31			
32			
33			
34			
35			