

EGZEMPLARZ ARCHIWALNY W. K. Z.

P.P. PRACOWNIE KONSERWACJI ZABYTKÓW
PRACOWNIA w SZCZECINIE ul. RYCERSKA 3

Obiekt: Park pałacowy *pał. Czynfino*
Adres: *Witnica, gm. Maryki, woj. Szczecin*
Stadium: *Ekspertyza ogólna*
Część: *dendrologiczno-techniczna*
Gł. Projektant:
Projektant: *inż. Jan Winter*
Nr zlec. Rok *1974*

PRACOWNIE KONSERWACJI ZABYTKÓW

PRZEDSIĘBIORSTWO PAŃSTWOWE

ODDZIAŁ SZCZECIN, UL. RYCERSKA NR 3 – TEL. 8355

Nr archiwalny

Nr zlecenia

Inwestor naczelny Ministerstwo Kultury i Sztuki

Inwestor główny

Inwestor bezpośredni Wojewódzki Konserwator Zabytków w Szczecinie

PROJEKT

Obiekt Park pałacowy

Adres Witnica, pow. Chojna, woj. Szczecin

Branża Ekspertyza ogólna dendrologiczno-techniczna

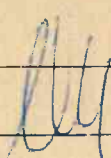
Faza

Kubatura m³

Powierzchnia użytkowa m²

Powierzchnia zabudowy m²

Wielkość działki ha

Projekt opracowali	Imię i nazwisko	Podpis	Data
Gł. Projektant			
Projektant	inż. J. Winter		
Kier. Pracowni	mgr inż. arch. Z. Ruczkowski upr. z art. 361 nr 2032/60		
Kier. Zespołu			
Kreślił			

Szczecin, dnia 197⁴ r.

M E T R Y C Z K A P A R K U - O G R O D U

1.	Adres, miejscowość - wieś Witnica	gmina - Moryń	powiat - Chojna	województwo - Szczecin
2.	Nazwa parku	aktualna Witnicki	dawna: brak danych	
3.	Rodzaj parku i stan jego zachowania:	Park podworski przy pałacu - stan dobry.		
4.	Czas powstania :	Brak danych - wg. zachowanego kamienia pamiątkowego musiał istnieć w latach 1755-1848 - właściciel: Oelsen		
5.	Położenie parku:	po stronie wschodniej wsi i drogi Chojna - Dębno Lub. ok. 12 km. na pałacu - od Chojny		
6.	Powierzchnia parku:	ogółem ha 22,50	w tym wód w ha - ok. 4.00	czy są na niej budynki - od zachodu pałac, na terenie parku brak
7.	Użytkownik parku:	Wielozakładowe Państwowe Gospodarstwo Rolne w Witnicy - stacja Kolejowa Witnica Chojeńska - 2 km. Resort Min. Rolnictwa.		
8.	Czy jest w rejestrze:	data i nr rejestru: nie 811, Kl. I.5340/7/78 z dn. 10.08.78		
9.	Istniejące dokumentacje /data i autor/:	pomiar sytuacyjno - wysokościowy - brak		inwentaryzacja - brak
		stadium historyczne - brak -		założenia techniczno-ekonomiczne - brak -
		techniczne, branżowe dokumentacje i ekspertyzy - brak		
10.	Przeprowadzone dotychczas remonty:	systemem gospodarczym w obrębie pałacu /drogi i kwietniki /		TOmI/3/74

I. Krótka analiza historyczna

1. Ewolucja układu przestrzennego

Należy przypuszczać - na podstawie zachowanych ciągów komunikacyjnych, perspektyw widokowych, oraz starodrzewia że układ pierwotny parku nie uległ zmianie. Według zachowanych w parku kamieni pamiątkowych wynika, że do końca ub. ~~roku~~ wieku właścicielami jego była rodzina Oelsenów.

2. Dawne plany

- brak -

3. Źródła do dziejów parku -

- brak -

II. Charakterystyka stanu istniejącego

1. Opis obecnego układu przestrzennego.

Park Witnicki, w którym została przeprowadzona inwentaryzacja drzew i krzewów leży na skraju dużej wsi Witnica, po jej wschodniej stronie. Kształt parku jest dość regularny z wyraźnym wydłużeniem w części połudn-wschodniej. Mniej więcej pośrodku, ale z lekkim odchyleniem ku ~~ścianie~~ północnej i wschodniej parku leży łukowato zgięta /ciągnąca się z zachodu ku południowym krańcom parku/ jezioro/ a właściwie bagno/,

przechodzące w części skrajnie południowej w las łąkowy /ok. 3 ha pow./. Jezioro i las stanowią integralną część parku. W wyniku takiego układu drzewostan parku nie stanowi zwartego układu. Zwarte zespoły zieleni wysokiej występują w południowo-zachodniej części obiektu. Drugi potężny masyw zieleni ciągnie się łukiem /początek od pałacu/ po stronie północnej, wschodniej i częściowo południowej, oddzielony od pozostałej części parku w/w jeziorem /bagnem/. Park witnicki jest wielki, imponujący przestrzenią, dobrze rozplanowany, o założeniu naturalistycznym: w części południowo-wschodniej ma charakter parku leśnego.

Park jest w części przypałacowej, pądbany, pozostałe części są zaniedbane. Drzewostan parku jest częściowo uszkodzony przez huragan /wiele wywrotów/, a częściowo w wyniku opanowania drzew przez grzybę wiązów.

Główną osią kompozycji obiektu stanowi linia biegnąca od pałacu poprzez jezioro do wschodniej ściany parku. /przeciwległa strona /, ok. 1 km. długości, stanowiąca widok wiążący z krajobrazem wewnętrznym/.

Ośią drugorzędną kompozycji biegnie przez południowy fragment jeziora, z północy ku południowi. Węzłem kompozycyjnym obu osi jest zgięcie jeziora po stronie półn.-wsch. Wnętrza parku stanowią: część zajezdna po stronie zachodniej pałacu /gazon/, rozległa polana / o skłonięciu 30° w kierunku jeziora/ położona po stronie wschodniej pałacu, wydłużona polana po stronie południowej pałacu oraz jezioro, otoczone masywami drzew. Od wschodu i północy park jest okolony terenami uprawnymi z licznymi wzniesieniami. Po stronie południowej zlokalizowana jest bazanciarnia i kilka budynków mieszkalnych z ogrodami /odgrodzony płotem z siatki/ po stronie zachodniej zaś zlokalizowany jest piękny pałac z gazonem - dobrze utrzymany.

Park jest położony w zagłębieniu o płaskim dnie, otoczonym wzniesieniami. Część najniższa stanowiła kiedyś jezioro - obecnie mokradła porośnięte trzcina i inną roślinnością wodną. Wzniesienia stanowiące partie obwodowe parku, zajęte są przez zwarte zespoły roślinności wysokiej. Część tych wzniesień o stosunkowo płaskiej powierzchni / po stronie południowo - zachodniej / posiada najbardziej różnorodny i bogaty drzewostan - jest to najbardziej eksponowana część parku.

Witnica

Skrócona inwentaryzacja roślin.

Drzewa liściaste:

1. Dąb szypułkowy - *Quercus robur*
2. Dąb szypułkowy odm. stożkowata - *Quercus robur* var. *fastigiata*
3. Dąb bezszypułkowy - *Quercus sessiliflora*
4. Dąb czerwony odm. wielowocowa - *Quercus borealis* var. *maxima*
5. Wiąz polny - *Ulmus campestris*
6. Wiąz polny odm. korkowa - *Ulmus campestris* var. *suberosa*
7. Wiąz górski odm. zwisająca - *Ulmus montana* var. *pendula* szt. 1
8. Jesion wyniosły - *Fraxinus excelsior*
9. Buk pospolity - *Fagus sylvatica*
10. Buk pospolity odm. czerwono-listna - *Fagus sylvatica* var. *atropurpurea* szt. 3
11. Kasztanowiec biały - *Aesculus hippocastanum*
12. Klon pospolity - *Acer platanoides*
13. Klon pospolity odm. kulista - *Acer platanoides* var. *globosum*

- | | |
|-------------------------------------------------------|---------------------------------------------|
| 14. Klon jawor | - Acer pseudoplatanus |
| 15. Klon jesionolistny | - Acer negundo |
| .../są również formy kuliste/ | |
| 16. Czeremcha | - Prunus padus /drzewa/ |
| 17. Grab pospolity | - Carpinus betulus |
| 18. Jarzab pospolity | - Sorbus aucuparia |
| 19. Lipa drobnolistna | - Tilia cordata |
| 20. Lipa wielkolistna | - Tilia komunikata grandifolia |
| 21. Platan klonolistny | - Platanus acerifolia szt. 5 |
| 22. Brzoza braodawkowata | - Betula verrucosa |
| 23. Lipa stębrzysta | - Tilia tomentosa |
| 24. Topola biała | - Populus alba |
| 25. Olsza czarna | - Alnus glutinosa |
| 26. Głóg dwuszyjkowy odm. pełno-
kwiatowa czerwona | - Crataegus oxycantha var.
Paulii szt. 3 |
| 27. Wierzba biała | - Salix alba |

W pobliżu pałacu rosną następujące gatunki w formie kulistej /drzewka lub krzewy/.

1. Klon jasionolistny
2. Buk pospolity
3. Grab pospolity
4. Jarzębina pospolita
5. Karagana syberyjska
6. Klon pospolity
7. Forsycja pośrednia
8. Snieguliczka biała
9. Ligustr pospolity
10. Topola piramidalna szt. 6

Drzewa iglaste:

- | | |
|-----------------------------------|-------------------------------------------|
| 1. Cis pospolity | - Taxus baccata szt. 30 |
| 2. Sosna pospolita | - Pinus silvstris |
| 3. Świerk pospolity | - Picea excelsa |
| 4. Świerk kłujący odm. srebrzysta | - Picea pungens var.
argentea - szt. 2 |
| 5. Modrzew europejski | - Larix decidua |
| 6. Jodła kalifornijska | - Abies concolor szt. 1 |
| 7. Jedlica Douglasa | - Pseudotsuga taxifolia |
| 8. Sosna wejmutka | - Pinus strobus |
| 9. Cyprysik błotny | - Taxodium distichum szt. 1 |
| 10. Żywotnik zachodni | - Thuja occidentalis szt. 2 |
| 11. Żywotnik olbrzymi | - Thuja gigantea szt. 1 |

krzewy.

- | | |
|--------------------------|--------------------------|
| 1. Śnieguliczka biała | - Symphoricarpos albus |
| 2. Czeremcha zwyczajna | - Prunus padus |
| 3. Jaśminowiec | - Philadelphus sp. |
| 4. Bez czarny | - Sambucus nigra |
| 5. Ligustrum pospolite | - Ligustrum vulgare |
| 6. Karagana syberyjska | - Caragana arborescens |
| 7. Forsycja zwisająca | - Forsythia suspensa |
| 8. Forsycja pośrednia | - Forsythia intermedia |
| 9. Dereń biały | - Cornus alba |
| 10. Dereń świdwa | - Cornus sanguinea |
| 11. Trzmielina pospolita | - Evonymus eupopaeifolia |
| 12. Sliwa tarnina | - Prunus spinosa |
| 13. Lilak pospolity | - Syringa vulgaris |
| 14. Tawuła średnia | - Spiraea media |
| 15. Jeżyna | - Rubus sp. |
| 16. Głóg jednoszyjkowy | - Crataegus monogyna |
| 17. Suchodrzew | - Lonicera sp. |

18. Berberys pospolity	- Berberis vulgaris
19. Tawuła wierzbolistna	- Spiraea salicifolia
20. Róże /szlachetne/	- Rosa sp.
21. Bluszcz pospolity	- Hedera helix
22. Chmiel zwyczajny	- Humulus lupulus

Analiza drzewostanu:

Drzewostan parku Witnickiego składa się przeważnie z podstawowych gatunków krajowych. Występują również drzewa egzotyczne ale w ograniczonych ilościach. Rozpiętość wieku drzew dość duża /nieliczne samosiewy/ i oscyluje w granicach 80 - 150 lat. /przeliczono słoje na kilku ściętych pniach/. W roku 1973 przed okolicę przeszedł huragan i wyrządził w drzewostanie dość duże szkody /szacunkowo ok. 200 m³ drzewa/. Park jednak w dalszym ciągu przedstawia dużą wartość jako obiekt zabytkowy. W parku przeważają drzewa liściaste i świerki. Wśród nich najliczniej reprezentowane są: dęby /20%/, jesiony /20%/, olchy /10%/, wiązy /10%/, buki /10%/, w dalszej kolejności klony, lipy, kasztanowce - razem ok. 20% oraz świerk ok. 10%.

Gatunki drzew rozmieszczone są równomiernie po całej powierzchni parku.

Przed pałacem / na gazonie i trawnikach / rosną w formie kulistej lub naturalnej cisy, świerk srebrzysty, tuje, tawuły, karagany, głogi, lilaki, ligustr, śnieguliczki, jarzab, klon jesionolistny, berberys, dąb piramidalny, klony posp. ~~jodła~~ jodła kalifornijska, buk i inne.

~~Jodła kalifornijska, buk i inne~~ Część ta stanowi zajazd i położona jest po stronie zachodniej pałacu, od strony wsi. Dobrze utrzymana i pielęgnowana.

Wymiary wielu drzew są imponujące, o pierśnicach do 1 m.

lub Wyżej i wysokościach do 30 m. W granicach parku określino nartępujące ilości gatunków:

1. Drzew liściastych - 27 gatunków
2. " iglastych - 11 gatunków
3. " liściastych o kulistym pokroju korony 10 gat.
4. Krzewów - 22 gatunków w tym dwa pnącza.

Naglącą sprawą, w tym imponującym obiekcie jest bezkoczne usunięcie z terenu parku olbrzymiej ilości wywrotów / ze względu estetycznych i zdrowotnych - grzyby i owady/. Stan zdrowotny oraz stan zachowania drzew jest dobry, poza wiązami które są w dalszym procencie opanowane przez grafizę. Powierzchnie przypałacowe ozdobione są licznymi żywopłotami / z tawuły, głogu, karagany, ligustru i.t.p./ a dalsze partie parku skupinami krzewów ozdobnych /śnieguliczka, dereń, jaśminowiec lilak, karagana tawuła i inne/. W runie występuje obficie bluszcz pospolity. Park jest mocno zarośnięty przez bez czarny i wiązy.

3. Analiza stopnia zachowania układu zabytkowego.

Brak danych historycznych nie pozwala na szczegółowe rozpracowanie tematu. Jednakże analiza stanu obiektu pozwala wnioskować, że pierwotne założenia układu parku są zachowane /przynajmniej z bież. wieku/. Główna oś: pałac - perspektywa na jezioro jest zachowana, podobnie oś kompozycji z płu. na pld. Zachowane i czytelne są wszystkie drogi w parku. Zniekształcone są natomiast granice zespołów drzewostanowych, bądź to przez zarośnięcie obrzeży, bądź też przez wypady części drzew. Nie da się odtworzyć natomiast sposobu zagospodarowania parterów i prawdopodobnych wnętrz, które istniały z całą pewnością w okolicy pałacu, o czym świadczą liczne formy drzew kulistych. Wypady w drzewostanie chociaż dotkliwe, w istotny sposób nie zmieniły wartości układu kompozycyjnego parku.

Park dalej przedstawia dużą wartość ekologiczną, dekoracyjną i zabytkową.

4. Rola obiektu w krajobrazie

- a/ zurbanizowanym - nie dotyczy
- b/ naturalnym - dominuje nad otaczającą okolicą i jego krajobrazem. Jest dopełnieniem zabudowy przyległej wsi. Łączy także w harmonijną całość zabudowania wsi z okolicznym krajobrazem.

III. Wnioski dotyczące:

=====

1. Granicy ochrony konserwatorskiej w zakresie:

- a/ ochrony układu parku: zabezpieczyć zadrzewienia przyparkowe i granice parku, wewnątrz przeprowadzić niezbędne prace melioracyjne, Celem niedopuszczenia do naturalnych wypadów w drzewostanie, mających wpływ na wewnętrzny układ kompozycyjny. Niedopuszczać do dalszego zarastania lokalnych osi widokowych /dróg/ i deformacji zespołów zieleni wysokiej oraz obrzeży polan.
- b/ ochrony ekologicznej - zatrzymać procesy niszczenia drzewostanu i przyległych zadrzewień. Przeprowadzić zabiegi melioracyjne celem zlikwidowania wód stagnujących powodujących ubytki w drzewostanach.
- c/ ochrony kompozycji widokowych pkt. aib. wyczerpują temat /widoków / dalekich brak/.

2. Ewentualnej zmiany dotychczasowego sposobu użytkowania

- park jako całość należy zabezpieczyć i zagospodarować, gdyż do tej pory nie spełniał żadnej roli użytkowej; pozostawiony jest własnemu losowi /poza częścią przypałacową /. Obiekt wymaga gruntownej odnowy i przystosowania do potrzeb rekreacyjnych dla miejscowej ludności.

3. Zakres niezbędnej lub porządanej renowacji :

Pałac i park w Witnicy stanowią nierozdzielalną harmonijną całość dlatego też, należałoby poddać kosmetyce sam pałac. Należy usunąć śmietnik i ustęp zlokalizowane na polanie po stronie wschodniej pałacu. Zagospodarowania wymagają tereny przypałacowe po stronie wschodniej parku /niedaleko pałacu/. Wytyczyć należy także przebieg dróg parkowych i odremontować ich nawierzchnie. Cały park oczyścić z różnego rodzaju zanieczyszczeń.

W okolicach pałacu pousuwać zarośla bzu czarnego i innych samosiewów, wprowadzając w ich miejsce gatunki dekoracyjne drzew i krzewów. Część centralna parku - jak wyżej wspomnieliśmy - zajmuje rozległa płaszczyzna stanowiąca zapewne w latach ubiegłych lustro wody - świadczy o tym i trzcina i zabagnienie /może być to wielki sztuczny staw./ Przywrócenie dawnej funkcji tej części parku przyczyniłyby się do przywrócenia walorów estetycznych całego parku.

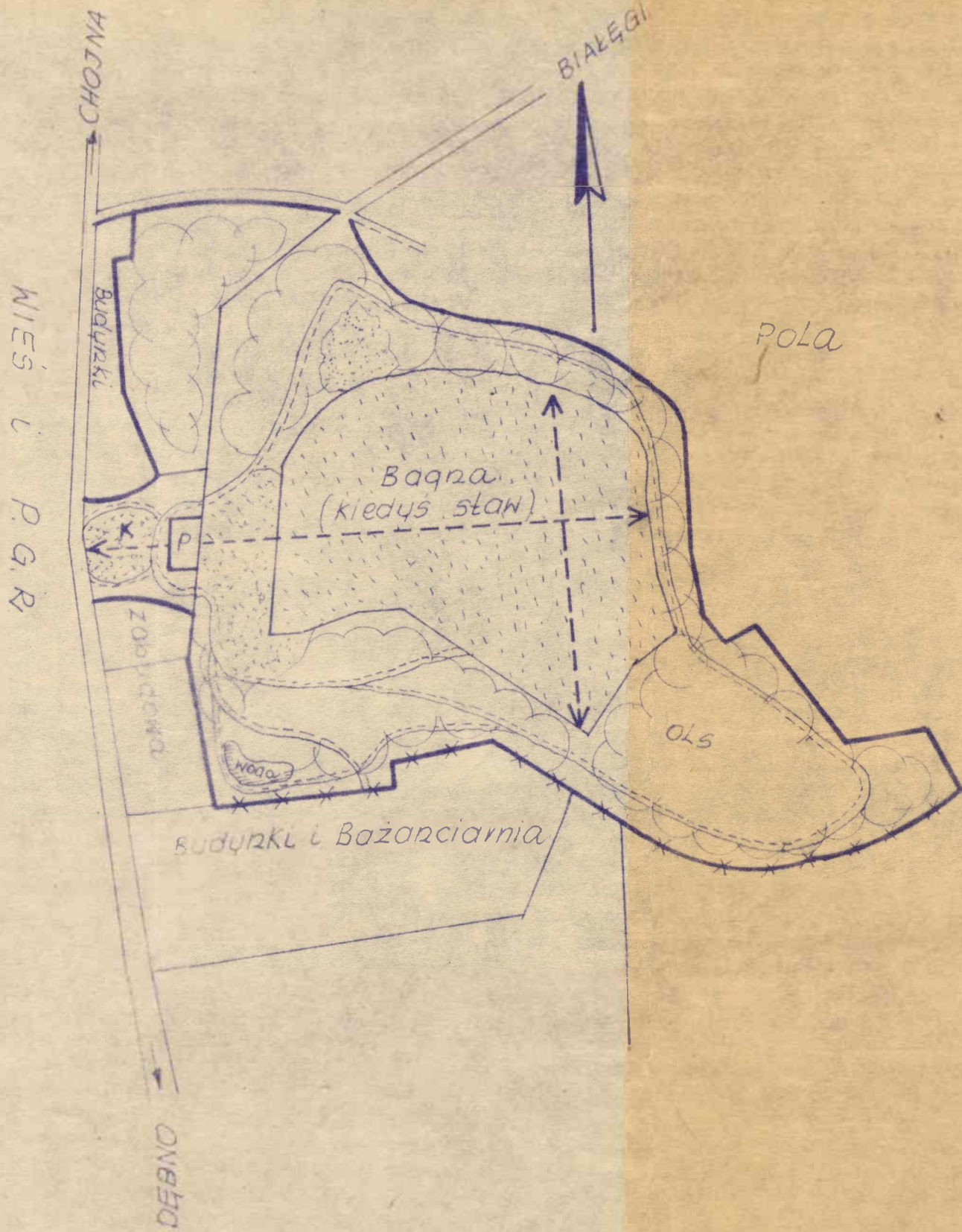
Z terenu całego parku należy usunąć samosiewy.

W poszczególnych drzewostanach parku niezbędne są zabiegi o charakterze sanitarnym. " Pierwszej kolejności należy usunąć wiązy opanowane przez grafiozę /wiele drzew jest suchych /. W drzewostanie parku należy przeprowadzić ekspertyzę stanu zdrowotności drzew.

Park w Witnicy wymaga bezwzględnej opieki i zagospodarowania.

Ukształtowanie parku, jego układ przestrzenny, imponujący wymiarami drzewostan oraz liczne pomniki przyrody kwalifikują go jako zabytek przyrody.

Park należy poddać ochronie konserwatorskiej.



PARK WITNICA

- GRANICA PARKU
- * * * OGRODZENIE
- - - OSIE WIDOKOWE I KOMPOZYCJI
- PALAC
- KLOMB (przed pałacem)
- DROGI PARKOWE
- == DROGI PUBLICZNE
- ☁ POLANY TRAWIASTE
- ZADRZEWIENIA PARKOWE
- ☉ WODY (staw)

inz.
J. NINTER

D. NOWAK

mjr. inż. arch.
Z. RUCZKOWSKI



fol. Grzegorz Solecki
Prawa autorskie zastrzeżone

1. Fasada pałacu.

Na pierwszym planie dobrze utrzymany gazon.

Fot. G. Solecki 1974 - neg. P.K.Z. Szczecin Nr 20778



Prof. Grzegorz Solecki
Pracownia Architektury i Zabytkoznawstwa

2. Grupa topól włoskich na tle głównej elewacji pałacu.
Pot. G. Solecki - neg. P.K.Z. Szczecin Nr 20777



1921
L. PALEN
S. SURC
W. WZBR

PALEN
SURC
WZBR

fol. Grzegorz Solecki
Prawa autorskie zastrzeżone

3. Główny wjazd przed pałac; po prawej stronie budynku
gospodarcze. 1974
Fot. G. Solecki - neg. P.K.E. Szczecin Nr 20776



fol. Grzegorz Solecki
Prawa autorskie zastrzeżone

4. Gazon przed pałacem.

Fot. G. Solecki 1974 - neg. P.K.Z. Szczecin 20779



fot. Grzegorz Polanski
Pracownia Architektury i Urbanistyki

5. Polana po stronie południowej pałacu / elewacja boczna/
Fot. G. Solecki 1974 - neg. P.K.Z. Szczecin Nr 20780



fol. Grzegorz Soleccki
Prawa autorskie zastrzeżone

6. Perspektywa widokowa z pałacu na staw /zarośnięty/
i wschodnią ścianę parku.
Fot. G. Soleccki 1974 - neg. P.K.Z. Szczecin Nr 20781



fot. Grzegorz Solecki
Prawa autorskie zastrzeżone

7. Mocno zarośnięty fragment w centralnej części parku
- w środku cyprysik, po prawej stronie okazały platan.
Fot. G. Solecki 1974 - neg. P.K.Z. Szczecin Nr 20782



fol. Grzegorz Solecki
Prawa autorskie zastrzeżone

8. Widok wzdłuż osi kompozycyjnej północ-południe. Po środku zdjęcia zadrzewiony półwysep m.in. świerkiem pospolitym.
Fot. G. Solecki 1974 - neg. P.K.Z. Szczecin Nr. 20783



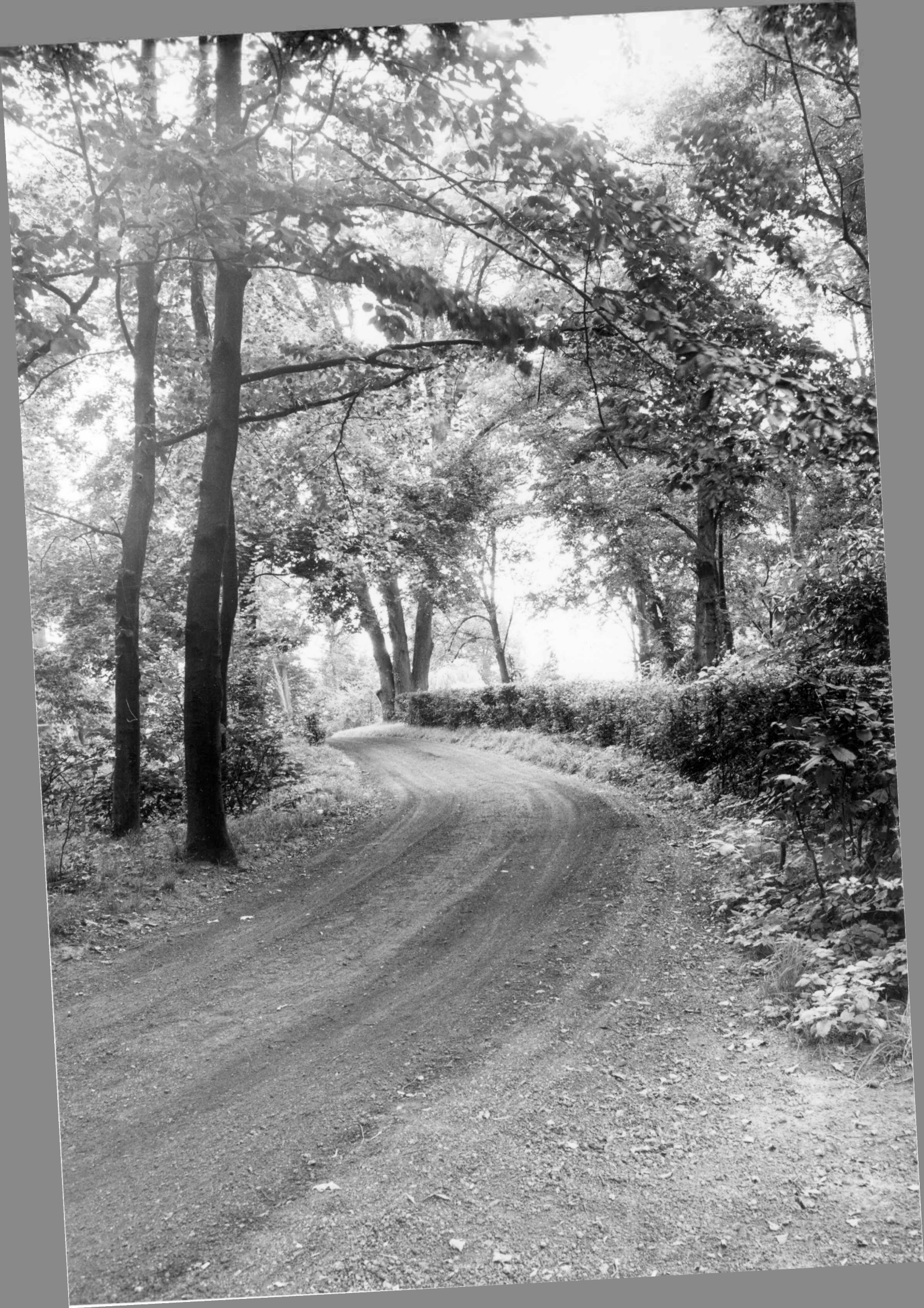
fol. Grzegorz Solecki
Prawa autorskie zastrzeżone

9. Widok z wschodniej części parku na północ.
Na pierwszym planie zarośnięty staw, po lewej stronie
główny zespół zieleni wysokiej parku.
Fot. G. Solecki 1974 - neg. P.K.Z. Szczecin Nr 20784



fot. Grzegorz Solecki
Francuski Instytut

10. Stary okazały cis na tle zadrzewienia parkowego
Fot. G. Solecki 1974 - neg. P.K.Z. Szczecin Nr 20785



Fot. Grzegorz Solecki
Prawa autorskie zastrzeżone

11. Droga z pałacu do żaźaniarni.
Fot.G.Solecki 1974 - neg. PKZ Szczecin Nr 29786



fol. Grzegorz Solecki
Prawa autorskie zastrzeżone

12. Grupa dorodnych cisów nad stawem w części południowo -
zachodniej parku.
Fot. G. Solecki 1974 - neg. P.K.Z. Szczecin Nr 20787



fot. Grzegorz Solecki
Prawa autorskie zastrzeżone

13. Polana w okolicy pałacu z uszkodzonym pomnikiem przyrody
/lipa/; w głębi starodrzew.
Fot. G. Solecki 1974 - neg. P.K.Z. Szczecin Nr 20788