

STAROSTA GORLICKI

**PROJEKT  
ARCHITEKTONICZNO BUDOWLANY**

nazwa zamierzenia budowlanego	<b>PROJEKT BUDOWLANY PRZEBUDOWY I PRZYSTOSOWANIA BUDYNKU PRZEDSZKOLA W ZAKRESIE WYMOGÓW PPOŻ. , SANITARNYCH I OSÓB NIEPEŁNOSPRAWNYCH.</b>	
adres obiektu budowlanego	<b>ul.Gen.J.HALLERA 17 , 38-300 GORLICE</b>	
kategoria obiektu budowlanego	<b>IX</b>	
nazwa jednostki ewidencyjnej, nazwa i numer obrębu ewidencyjnego, numery działek ewidencyjnych, na których obiekt jest usytuowany	<b>jednostka: Miasto Gorlice [120501_1] obwód: Gorlice [0001] działka nr: 810/37</b> <i>Załącznik Nr 1 do decyzji Nr 321/2024 wydanej dnia 2024.06.21 znak AB.G.40.344.2024</i>	
imię i nazwisko lub nazwa inwestora, adres inwestora	<b>Miasto Gorlice, ul.Rynek 2, 38-300 Gorlice</b>	
<b>PROJEKTANT :</b>  specjalność  upr.	<b>mgr inż. arch. Janusz Rotko</b>  <b>architektoniczna</b>  <b>63/2001</b>	<b>PODPIS:</b> 
<b>SPRAWDZAJĄCY:</b>  specjalność  upr.	<b>mgr inż. arch. Grzegorz Bajorek</b>  <b>architektoniczna</b>  <b>MPOIA/044/2018</b>	<b>PODPIS:</b>  

DATA OPRACOWANIA 01.2024r.

**ZATWIERDZAM PROJEKT  
ARCHITEKTONICZNO-BUDOWLANY Egz.2**

Decyzja nr 321/2024 z dnia 2024.06.21

znak AB.G.40.344.2024

**Z up. STAROSTY**  
**Grzegorz Kosiński**  
Dyrektor  
Wydziału Architektury i Budownictwa

## *Część opisowa projektu architektoniczno-budowlanego.*

<b>STRONA TYTUŁOWA</b>	<b>STR.1</b>
<b>SPIS ZAWARTOŚCI</b>	<b>STR.2</b>
<b>CZĘŚĆ OPISOWA</b>	<b>STR.3-12</b>

- 1) Rodzaj i kategoria obiektu budowlanego będącego przedmiotem zamierzenia budowlanego;
- 2) Zamierzony sposób użytkowania oraz program użytkowy obiektu budowlanego;
- 3) Układ przestrzenny oraz formę architektoniczną obiektu budowlanego,
- 4) Charakterystyczne parametry obiektu budowlanego, w szczególności:
- 5) Opinia geotechniczna oraz informacja o sposobie posadowienia obiektu budowlanego;
- 6) W przypadku zamierzenia budowlanego dotyczącego budynku – liczbę lokali mieszkalnych i użytkowych;
- 7) W przypadku zamierzenia budowlanego dotyczącego budynku mieszkalnego wielorodzinnego - liczbę lokali mieszkalnych dostępnych dla osób niepełnosprawnych, o których mowa w art. 1 Konwencji o prawach osób niepełnosprawnych, sporządzonej w Nowym Jorku dnia 13 grudnia 2006 r. (Dz. U. z 2012 r. poz. 1169 oraz z 2018 r. poz. 1217), w tym osób starszych;
- 8) Parametry techniczne obiektu budowlanego charakteryzujące wpływ obiektu budowlanego na środowisko i jego wykorzystywanie oraz na zdrowie ludzi i obiekty sąsiednie ;
- 9) Analiza technicznych i ekonomicznych możliwości wykorzystania urządzeń, które automatycznie regulują temperaturę oddzielnie w poszczególnych pomieszczeniach lub w wyznaczonej strefie ogrzewanej (w stosunku do budynku) zgodnie z § 135 ust. 7–10 i § 147 ust. 5–7 rozporządzenia ministra infrastruktury z dnia 12 kwietnia 2002 r. w sprawie warunków technicznych, jakim powinny odpowiadać budynki i ich usytuowanie (dz. u. z 2019 r. poz. 1065 oraz z 2020 r. poz. 1608);
- 10) Informacje o zasadniczych elementach wyposażenia budowlano-instalacyjnego, zapewniających użytkowanie obiektu budowlanego zgodnie z przeznaczeniem;
- 11) Ochrona p. pożarowa.

Oświadczenia i uprawnienia projektanta	<b>STR.13-15</b>
<b>CZĘŚĆ RYSUNKOWA PROJEKTU ARCH.-BUD.</b>	<b>STR.16-24</b>

## OPIS ARCHITEKTONICZNY

**1. Rodzaj i kategoria obiektu budowlanego będącego przedmiotem zamierzenia budowlanego;**

- budynek przedszkola kategoria obiektu IX

**2. Zamierzony sposób użytkowania oraz program użytkowy obiektu budowlanego;**

- budynek użyteczności publicznej,
- 3 kondygnacyjny w tym jedna jako piwnica
- kondygnacja piwnicy z pomieszczeniami technicznymi i pomocniczymi
- parter i 1 piętro jako kondygnacje użytkowe przeznaczone dla potrzeb przedszkola wielooddziałowego z zapleczem sanitarnym, kuchennym i socjalno-biurowym
- kondygnacje parteru i 1 piętra obsługiwane i skomunikowane jedną klatką schodową i projektowanym szybem platformy dla niepełnosprawnych
- dostęp do poszczególnych lokali użytkowych poprzez korytarze i hole połączone z klatką schodową

Projektowany zakres prac w istniejącym budynku przedszkola nie zmienia funkcji i sposobu użytkowania.

**3. Układ przestrzenny oraz formę architektoniczną obiektu budowlanego, w tym jego wygląd zewnętrzny, uwzględniając charakterystyczne wyroby wykończeniowe i kolorystykę elewacji, a także sposób jego dostosowania do warunków wynikających z wymaganych przepisami szczególnymi pozwoleń, uzgodnień lub opinii innych organów, ustaleń miejscowego planu zagospodarowania przestrzennego,**

Forma zewnętrzna nie ulega zmianie za wyjątkiem elementów wydzielających strefy pożarowe i klapy oddymiające.

**4. Charakterystyczne parametry obiektu budowlanego, w szczególności :**

- Kubatura : 4094,0m<sup>3</sup>
- Powierzchnia zabudowy : 531,7m<sup>2</sup>
- Powierzchnia użytkowa : 821,9m<sup>2</sup>
- Powierzchnia całkowita : 1193,1m<sup>2</sup>
- Długość 37m, szerokość 15,28m
- Ilość kondygnacji – 3
- Wysokość 7,1m /góra ocieplenia/ , 8,1m / w kalenicy/ od poziomu 0,00

# Zestawienie pomieszczeń /po zmianach/

**STAROSTWO POWIATOWE**  
w Gorlicach  
**38-300 Gorlice, ul. Biecka 3**  
**skr. poczt. 88**

## PU : PIWNICA

01	piwnica	16,7m <sup>2</sup>
02	piwnica	3,2m <sup>2</sup>
03	korytarz	7,8m <sup>2</sup>
04	piwnica	5,4m <sup>2</sup>
05	piwnica	7,2m <sup>2</sup>
06	piwnica	13,0m <sup>2</sup>
07	piwnica	7,2m <sup>2</sup>
08	piwnica	11,0m <sup>2</sup>
09	piwnica	9,7m <sup>2</sup>
010	korytarz	4,2m <sup>2</sup>
SUMA:		85,4m <sup>2</sup>

## PU : PARTER

1.	wiatrołap	5,1m <sup>2</sup>
2.	hol	28,8m <sup>2</sup>
3.	komunikacja	8,1m <sup>2</sup>
4.	WC dla osób niepełnosprawnych	4,3m <sup>2</sup>
5.	WC	2,3m <sup>2</sup>
6.	pom.biurowe	9,8m <sup>2</sup>
7.	pom.gosp.	13,3m <sup>2</sup>
8.	pom. sanitarne	9,7m <sup>2</sup>
9.	pom.sanitarne	4,8m <sup>2</sup>
10.	sala zajęć	66,5m <sup>2</sup>
11.	szatnia	66,4m <sup>2</sup>
12.	sala zajęć	66,7m <sup>2</sup>
13.	pom.porządkowe	2,1m <sup>2</sup>
14.	pom.pomocnicze	4,6m <sup>2</sup>
15.	pom.sanitarne	14,9m <sup>2</sup>
16.	pom.na odpadki	3,0m <sup>2</sup>
17.	wiatrołap	2,3m <sup>2</sup>
18.	komunikacja	19,8m <sup>2</sup>
19.	wc	1,4m <sup>2</sup>
20.	pom.sanitarne	2,5m <sup>2</sup>
21.	pom.socjalne	7,8m <sup>2</sup>
22.	magazyn	6,1m <sup>2</sup>
23.	pom.gospodarcze	6,7m <sup>2</sup>
24.	zmywalnia	6,7m <sup>2</sup>
25.	przedsionek	4,0m <sup>2</sup>
26.	rozdzielnia	11,8m <sup>2</sup>
suma:		379,5m <sup>2</sup>

PU : 1 PIĘTRO

1.1	klatka schodowa	5,1m <sup>2</sup>
1.2	pokój zajęć	28,8m <sup>2</sup>
1.3	korytarz	8,1m <sup>2</sup>
1.4	biuro	4,3m <sup>2</sup>
1.5	biuro	2,3m <sup>2</sup>
1.6	wc dla niepełnosprawnych	9,8m <sup>2</sup>
1.7	pom.socjalne	13,3m <sup>2</sup>
1.8	sala zajęć	9,7m <sup>2</sup>
1.9	magazyn leżaków	4,8m <sup>2</sup>
1.10	pom.porządkowe	66,5m <sup>2</sup>
1.11	sala zajęć	66,4m <sup>2</sup>
1.12	sala zajęć	66,7m <sup>2</sup>
1.13	pom.socjalne	2,1m <sup>2</sup>
1.14	pom.sanitarne	4,6m <sup>2</sup>
1.15	korytarz	14,9m <sup>2</sup>
1.16	przedsionek zmywalni	3,0m <sup>2</sup>
1.17	rozdzielnia	2,3m <sup>2</sup>
1.18	kuchnia	19,8m <sup>2</sup>
1.19	zmywalnia	1,4m <sup>2</sup>
1.20	komunikacja	2,5m <sup>2</sup>
1.21	magazyn prod. suchych	7,8m <sup>2</sup>
1.22	obieralnia	6,1m <sup>2</sup>
1.23	kuchnia	6,7m <sup>2</sup>
suma:		357,0m <sup>2</sup>

5) Opinia geotechniczna oraz informacje o sposobie posadowienia obiektu budowlanego;

Zgodnie z Rozporządzeniem Ministra Transportu, Budownictwa i Gospodarki Morskiej z dnia 25 kwietnia 2012 r. w sprawie ustalenia geotechnicznych warunków posadowienia obiektów budowlanych (Dz. U. z 2012, poz. 463) ze względu na stwierdzone proste warunki gruntowo - wodne w poziomie posadowienia oraz rodzaj obiektu budowlanego przyjęto II kategorię geotechniczną – **zakres inwestycji nie wpływa na posadowienie i statykę budynku.**

6) Liczba lokali mieszkalnych i użytkowych - jeden lokal użytkowy

7) W przypadku zamierzenia budowlanego dotyczącego budynku mieszkalnego wielorodzinnego - liczbę lokali mieszkalnych dostępnych dla osób niepełnosprawnych, o których mowa w art. 1 Konwencji o prawach osób niepełnosprawnych, sporządzonej w Nowym Jorku dnia 13 grudnia 2006 r. (Dz. U. z 2012 r. poz. 1169 oraz z 2018 r. poz. 1217), w tym osób starszych;

- Budynek wyposażony będzie w platformę osobowo-towarową obsługującą kondygnacje naziemne co zapewni dostęp dla niepełnosprawnych z poziomu parteru, na poziom 1 piętra, dodatkowo całość poziomu parteru posiada dostęp bezpośrednio z poziomu chodnika.
- Przewidziano bezpośredni dojazd do budynku z dedykowanych miejsc postojowych dla osób niepełnosprawnych.
- Na poziomie parteru i 1 piętra zostaną przystosowane pomieszczenia sanitarne dla osób poruszających się na wózku.

**8) Parametry techniczne obiektu budowlanego charakteryzujące wpływ obiektu budowlanego na środowisko i jego wykorzystywanie oraz na zdrowie ludzi i obiekty sąsiednie:**

- W budynku znajdują się instalacje wewnętrzne:
  - instalacja elektroenergetyczna - siłowa i oświetleniowa z sieci elektroenergetycznej
  - instalacji zimnej i ciepłej wody użytkowej z sieci miejskiej
  - instalacja kanalizacji sanitarnej do sieci miejskiej
  - wody deszczowe odprowadzane istniejącej kanalizacji
  - instalacja centralnego ogrzewania i ciepłej wody z sieci ciepłowniczej
  - instalacja odgromowa
- Obiekt nie powoduje emisji zanieczyszczeń gazowych, w tym zapachów, pyłowych i płynnych, odpady stałe odbierane będą przez uprawniony zakład utylizacji ,
- Budynek nie przekracza norm akustycznych oraz emisji drgań, a także promieniowania, w szczególności jonizującego, pola elektromagnetycznego
- Obiekt budowlany nie spowoduje wpływu na drzewostan, powierzchnię ziemi, w tym glebę, wody powierzchniowe i podziemne i na środowisko przyrodnicze, zdrowie ludzi i inne obiekty budowlane, zgodnie z odrębnymi przepisami;
- Budynek będzie zasilany z sieci ciepłowniczej przez co nie będzie powodował zapotrzebowania na energię wytwarzaną w budynku

**Analiza możliwości racjonalnego wykorzystania wysokoefektywnych systemów alternatywnych zaopatrzenia w energię i ciepło.**

Dostępne nośniki energii

- a) W budynku możliwe jest wykorzystanie następujących nośników energii:



- gaz ziemny z sieci gazowej
- energia elektryczna z sieci systemowej
- sieć ciepłownicza

**STAROSTWO POWIATOWE**  
w Gorlicach  
38-300 Gorlice, ul. Biecka 3  
skr. poczt. 88

- **Roczne zapotrzebowanie na energię użytkową do ogrzewanie, wentylacji, przygotowania ciepłej wody użytkowej oraz chłodzenia nie ulegają zmianie.**

9) Analiza technicznych i ekonomicznych możliwości wykorzystania urządzeń, które automatycznie regulują temperaturę oddzielnie w poszczególnych pomieszczeniach lub w wyznaczonej strefie ogrzewanej.

**- zakres prac nie wpływa i nie obejmuje zmian w zakresie ogrzewania i zużycia energii**

10) Informacje o zasadniczych elementach wyposażenia budowlano-instalacyjnego, zapewniających użytkowanie obiektu budowlanego zgodnie z przeznaczeniem;

#### STOSOWANE MATERIAŁY I TECHNOLOGIE BUDOWLANE.

Do rozwiązań technologicznych przyjęto materiały wysokiej jakości. Dopuszcza się stosowanie innych materiałów niż wyszczególnione ale o równoważnościowych parametrach.

#### Wykończenie zewnętrzne.

Kolorystyka elewacji w miejscach dobudowanych pilastrów dzielących strefy:

- tynk mineralny lub silikonowo-silikatowy według instrukcji technicznej producenta tynk drobnoziarnisty, ściany elewacyjne zewnętrzne w kolorze istniejącej elewacji.
- stolarka okienna – PVC biała;
- parapety zewnętrzne z blachy powlekanej /jak istniejące gr. min. 0,75 mm), wystające poza lico muru min. 3-5cm

#### Wykończenie wewnętrzne.

- posadzki – w pom. biurowych panele podłogowe
- posadzki w łazienkach i kuchni - płytki gresowe/ceramiczne (antypoślizgowe)
- wykończenie schodów – stopnie z płytek typu gres,
- w pomieszczeniach mokrych (łazienka, kuchnia) - dodatkowa izolacja przeciwwilgociowa – 2 x folia w płynie ,
- wykończenie ścian tynk cem.-wap., lub płyty gipsowo-kartonowe
- wykończenie sufitów:

sufity pomieszczeń suchych pokryte farbą paro przepuszczalną np. emulsyjna, akrylowa, alkidowa lub krzemianowa wodorozcieńczalna . Do pomieszczeń wilgotnych stosować farby nie przepuszczające pary wodnej np. silikonowe, winylowe, lateksowe.

**UWAGA !!!** Ściany murowane zawilgocone wilgocią technologiczną oraz budowlaną winny pozostać co najmniej na jeden sezon grzewczy (zalecane 6 miesięcy) pozostawione bez powłok malarskich. Można pokryć ściany gładzią gipsową które jest świetnym regulatorem wilgotności i pozostawić do wysuszenia w temp. 22-23 stopnie na min. 3miesiące. Nie wolno przed wysuszeniem malować ścian farbami, które nie przepuszczają pary wodnej oraz nie zaleca się stosować takich farb w pomieszczeniach suchych pomimo, że są odporniejsze w użytkowaniu.

Przed nałożeniem powłok malarskich powierzchnie z suchego tynku wyrównać i gotową gładzią szpachlować.

- drzwi wewnętrzne – mat. drewnopochodnych, przylgowe, okleinowane, płaskie, w pomieszczeniach sanitarnych i kuchennych z kratką wentylacyjną, szklenie decormat, profilowanie proste, wentylowane w łazience.
- balustrady schodów – metalowe lakierowane proszkowo, pochwyty drewniane lub stalowe,
- parapety wewnętrzne – aglomarmur, wystające do wewnątrz o 3-5 cm poza lico muru.
- drzwiczki wnęk instalacyjnych z PVC lub stalowe, w kolorze ścian lub białe, lakierowane proszkowo, produkty systemowe.

#### **Wentylacja pomieszczeń**

- pomieszczenia – nawiew poprzez nawiewniki, wentylacja grawitacyjna i wymuszona w pomieszczeniach bez okien i z okapów kuchennych

#### **Ściany działowe**

- bloczki gazobetonowe gr.12cm
- system suchej zabudowy g.k.

#### **Nadproża**

- nadproża monolityczne lub prefabrykowane.

#### **Schody wewnętrzne.**

Projektuje się dostosowanie istniejących schodów żelbetowych wylewanych do wymaganych parametrów ewakuacji.

**Posadzki i wylewki** – w miejscach rozkuć i uzupełnień wykonać nowe warstwy z dostosowaniem do istniejących poziomów

**IZOLACJE** – wszystkie pionowe instalacyjne (np. kanalizacyjne) między piętrami po wykonaniu uszczelnić oraz zabezpieczyć przeciwpożarowo wg rozwiązań systemowych.

#### **STOLARKA OKIENNA I DRZWIOWA**

UWAGA!!! Parametry stolarki okiennej i drzwiowej winny spełniać wymagania dla maksymalnej dopuszczalnej wartości współczynnika przenikalności ciepła dla okien na podstawie:

ROZPORZĄDZENIE MINISTRA INFRASTRUKTURY z dnia 6 listopada 2008 r. w sprawie metodologii obliczania charakterystyki energetycznej budynku i lokalu mieszkalnego lub części budynku stanowiącej samodzielną całość techniczno-użytkową oraz sposobu sporządzania i wzorów świadectw ich charakterystyki energetycznej (Dz. U. Nr 201, poz. 1240).

Projektuje się okna o podwyższonej izolacyjności cieplnej np.:

- typu z 7-komorowym profilem zalecanym dla budynków pasywnych, szerokość profilu 90mm.

PARAMETRY TECHNICZNE: jak w zestawieniu.

Zaleca się stosowanie ponadstandardowych rozwiązań przy termoizolacji okien:

- szklenie trzyszybowe z wypełnieniem gazem szlachetnym, z powłoką niskoemisyjną,
- wkład szybowy z ciepłą ramką SwisSpacer zapobiegająca powstawaniu mostka termicznego
- profil 7-komorowy, o szerokości 90mm, z wkładką termiczną, posiadający certyfikat
- technologia Aquablock dodatkowo zabezpiecza przed utratami ciepła.

DETALE: forma wg życzenia inwestora, zaleca się stosowanie klamek o jak najprostszym kształcie, nie stosować elementów błyszczących typu złoty, srebrny czy kolorów rażących.

SZKŁO: bezbarwne, w pomieszczeniach intymnych (łazienka) wg życzenia inwestora stosować szkło nieprzeźryste (piaskowane lub folia przyklejana fabrycznie)

Parapety zewnętrzne - okucia z blachy alucynk.



#### DRZWI.

Drzwi wewnętrzne na życzenie inwestora.

Szerokość drzwi wewnętrznych min. 90x205cm w świetle.

Drzwi wewnętrzne do pomieszczeń wilgotnych winny zapewniać dopływ powietrza poprzez kratki wentylacyjne.

#### UWAGI WYKONAWCZE.

- Zaleca się stosowanie uszczelek samo rozprężnych po zewnętrznej stronie elewacji oraz taśm izolacyjnych od strony wewnętrznej. Izolacyjność termiczna okna oraz odporność na przewiewanie w miejscach połączenia okna/parapetu ze ścianą jest bezwzględnie wymagana niezależnie od stosowanych rozwiązań montażowych.

#### Konstrukcja dachu (patrz projekt konstrukcyjno-budowlany).

Stropodach w miejscu otworu z klapą oddymiającą - jak w projekcie konstrukcyjnym.

#### WYPOSAŻENIE INSTALACYJNE: (patrz projekt instalacji sanitarnych i elektrycznych).

Wentylacja – grawitacyjna istniejąca i mechaniczna wg proj. technicznego

Zimna i ciepła woda użytkowa.

Instalacja jak w projekcie branżowym, rozprowadzona do wszystkich pomieszczeń kuchennych, łazienek.

Kanalizacja sanitarna.

Jak w projekcie branżowym kanalizacji sanitarnej w nawiązaniu do instalacji istniejącej.

Wyprowadzenie odpowietrzenia ponad dach budynku w każdym przypadku.

Ogrzewanie budynków za pomocą istniejącej instalacji i tradycyjnych grzejników CO z wymiennikowni .

Instalacja elektroenergetyczna i oświetleniowa.

Instalacja jak w projekcie branżowym, zasilanie dla urządzeń:

- urządzeń kuchennych
- nowych gniazd wtykowych i opraw oświetleniowych pomieszczeń przebudowanych
- opraw oświetleniowych

#### 11) Dane dotyczące warunków ochrony przeciwpożarowej, stosownie do zakresu projektu.

#### WYTYCZNE I ZALECENIA ODNOŚNIE OCHRONY P.POŻ. OBIEKTU.

Prawo budowlane pod względem ochrony przeciwpożarowej wymaga, aby obiekt budowlany był wykonywany w sposób umożliwiający zapobieganie pożarom i rozprzestrzenianiu się ognia i dymu, a w razie powstania pożaru ratowania ludzi i zwierząt oraz skuteczne działania gaśnicze przy uwzględnieniu:

- palności materiałów budowlanych,
- odporności ogniowej elementów konstrukcji wyrażonej klasą odporności ogniowej,
- szczelności zamknięć otworów,
- układu dróg ewakuacyjnych,
- bezpieczeństwa dla ekip ratowniczych i możliwość skutecznej interwencji ratowniczej.

WARUNKI OCHRONY PRZECIWPOŻAROWEJ:

Warunki opracowano w oparciu o postanowienia rozporządzenia Ministra Infrastruktury z dn. 12 kwietnia 2002 r. w sprawie warunków technicznych, jakim powinny odpowiadać budynki i ich usytuowanie ( Dz.U.Nr 75, poz. 690 z późn. zm.)

• Powierzchnia, wysokość i liczba kondygnacji

Powierzchnia budynku według opisu projektu budowlanego:

- Kubatura : 4094,0m<sup>3</sup>
- Powierzchnia zabudowy : 531,7m<sup>2</sup>
- Powierzchnia użytkowa : 821,9m<sup>2</sup>
- Powierzchnia całkowita : 1193,1m<sup>2</sup>
- Długość 37m, szerokość 15,28m
- Ilość kondygnacji – 3
- Wysokość 7,1m /góra ocieplenia/ , 8,1m / w kalenicy/ od poziomu 0,00

• Odległość od obiektów sąsiednich.

Projektowany budynek to obiekt wolnostojący oddalony od najbliższego budynku na sąsiedniej działce o 15,5m. Zgodnie z § 271 rozporządzenia Ministra Infrastruktury z dnia 12.04.2002r. odległość minimalna dla tego typu budynków 8m jest zachowana. Pokrycie dachu z elementów nie rozprzestrzeniających ognia.

Parametry pożarowe występujących substancji.  
Nie przewiduje się stosowania materiałów niebezpiecznych pożarowo w rozumieniu przepisów przeciwpożarowych tj. Rozporządzenia Ministra Spraw Wewnętrznych i Administracji z dn. 7 czerwca 2010r. w sprawie ochrony przeciwpożarowej budynków, innych obiektów budowlanych i terenów (Dz. U. Nr 109, poz. 719) z dn. 22 czerwca 2010r.

• Przewidywana gęstość obciążenia ogniowego.

Zgodnie z obowiązującymi przepisami budynek mieszkalny zaliczany jest do  $Q < 500$  [MJ/m<sup>2</sup>]

• Kategoria zagrożenia ludzi.

Budynek określony jako ZL II.

• Ocena zagrożenia wybuchem pomieszczeń oraz przestrzeni zewnętrznych.

Użytkownicy jak i inwestor nie przewidują składowania materiałów łatwo zapalnych w pomieszczeniach w ilości stwarzającej strefę zagrożenia wybuchem. W związku z powyższym w projektowanych obiektach nie przewiduje się stref zagrożenia wybuchem.

• Podział obiektu na strefy pożarowe.

Dopuszczalna powierzchnia strefy pożarowej budynku niskim zaliczonego do kategorii ZL II zagrożenia ludzi wynosi 5.000 m<sup>2</sup>.

Za strefę pożarową uważa się przestrzeń w budynku wydzieloną w taki sposób, aby w określonym czasie pożar nie przeniósł się na zewnątrz lub do wewnątrz wydzielonej przestrzeni.

Budynek zaliczany jest do dwóch stref pożarowych.

• Klasa odporności pożarowej budynku oraz odporność ogniowa i stopień rozprzestrzeniania ognia elementów budowlanych.

Zgodnie z „warunkami technicznymi” obiekt zaliczony do kategorii ZL II zagrożenia ludzi spełniać powinien wymagania klasy „C” odporności pożarowej. Obiekt spełnia powyższe wymagania Wszystkie elementy

budynków powinny spełniać wymagania materiału (NRO) nierozprzestrzeniającego ognia (niepalne i niezapalne), elementy wykończeniowe niekapiące, nie drażniące i nie powodujące powstawanie toksycznych dymów podczas spalania.

- Warunki ewakuacji, oznakowanie na potrzeby ewakuacji dróg i pomieszczeń, oświetlenie awaryjne (bezpieczeństwa i ewakuacyjne) oraz przeszkodowe.

Dopuszczalna długość przejścia ewakuacyjnego od wyjścia z pomieszczenia do wyjścia na zewnątrz budynku wynosi 10m – w związku z tym stosuje się odymianą klatkę schodową.

Oznakowanie na potrzeby ewakuacji dróg i wyjść ewakuacyjnych w sposób zapewniający dostarczenie niezbędnych informacji do ewakuacji - zgodnie z PN- WYMAGANE. Z budynku jest zapewnione bezpieczne wyjście prowadzące na otwartą przestrzeń – na zewnątrz łącznie 3 wyjścia

Sposób zabezpieczenia przeciwpożarowego instalacji użytkowych, a w szczególności: wentylacyjnej, ogrzewczej, gazowej, elektroenergetycznej, odgromowej.

Obiekt wyposażony w instalację odgromową zgodnie z PN-86/E-05003.01. Ochrona odgromowa obiektów budowlanych. Wymagania ogólne.

Instalacja elektroenergetyczna wykonana jak dla obiektów zagrożonych pożarem wykonana zgodnie z normą PN-IC 60364-4-482:1999. Instalacje elektryczne w obiektach budowlanych. Ochrona dla zapewnienia bezpieczeństwa.

- Dobór urządzeń przeciwpożarowych w obiekcie.

Instalacja oddymiania klatki schodowej.

- Wyposażenie w podręczny sprzęt gaśniczy.

Budynek wyposażony wg normatywu jedna jednostka o masie środka 2kg (3 dm<sup>3</sup>) na każde 100m<sup>2</sup> powierzchni z zachowaniem warunku maksymalnej długości dojścia 30m. Gaśnica winna być umieszczona i oznaczona w miejscu dobrze widocznym i dostępnym w pobliżu wejścia. Stałe urządzenia gaśnicze nie są wymagane.

- Zaopatrzenie wodne do zewnętrznego gaszenia pożaru.

W ramach istniejących hydrantów przy ul. Hallera.

- Drogi pożarowe.

Dojazd do budynków jest zapewniony, minimalna szerokość dojazdu 3m zgodnie z Rozporządzeniem Ministra Spraw Wewnętrznych i Administracji z dn. 24 lipca 2009 r. W sprawie przeciwpożarowego zaopatrzenia w wodę oraz dróg pożarowych (Dz. U. Nr 124, poz. 1030) droga pożarowa w rozumieniu ustawy o utwardzonej nawierzchni, umożliwiająca dojazd o każdej porze roku pojazdów jednostek ochrony przeciwpożarowej do obiektu budowlanego nie jest wymagana.

#### Uwagi końcowe:

- Zastosowane materiały muszą posiadać dokumenty aprobaty techniczne i certyfikaty.
- Sufity podwieszane wykonane z materiałów niepalnych lub niezapalnych, nie kapiących i nie odpadających pod wpływem ognia.
- Projekt dostosowany jest do warunków stref: III- klimatycznej wg. PN-82/B-02403, III -śniegowej wg. PN-80/B-02010 oraz III- wiatrowej PN-77/B-012011.
- Wszystkie użyte materiały budowlane i wykończeniowe powinny posiadać atest oraz podlegać ustaleniom odnośnych norm.
- Roboty budowlane i rzemieślnicze należy wykonać zgodnie z zasadami sztuki budowlanej, zgodnie z

"Warunkami technicznymi wykonania i odbioru robót budowlanych" (tom 1) i normami, pod nadzorem osób uprawnionych

- W przypadku stwierdzenia rozbieżności między elementami opisu, a stanem faktycznym należy je na bieżąco skorygować na miejscu budowy.
- Wszystkie rozwiązania techniczne związane z określoną technologią należy wykonać dokładnie wg wytycznych i zaleceń producenta.
- Zastosowane w projekcie materiały, rozwiązania techniczne i urządzenia winny spełniać normy bezpieczeństwa p-poż. i bhp (posiadają odpowiednie atesty i aprobaty). – Wszystkie materiały wykończeniowe (płytki podłogowe i ścienne, wykładziny, sufity, kolory farb, mat. elewacyjne, itd.) oraz wyposażenie jak drzwi zewnętrzne, wyposażenie elektryczne, elementy grzewcze) - wymagają akceptacji inwestora
- Wszelkie zmiany dotyczące szczegółów technicznych – powinny być przedstawione w formie katalogu do oferty i zaprezentowane przed instalacją.
- Należy wykonać wszystkie prace konieczne do realizacji całego obiektu wraz z otoczeniem, tak aby można było z niego korzystać zgodnie z przeznaczeniem. Również należy wykonać prace nawet jeżeli nie zostały one oddzielnie wymienione w standardzie.
- Brak elementu, którego zastosowanie wynika ze znanych lub powszechnie przyjętych rozwiązań w zakresie sztuki budowlanej nie zwalnia wykonawcy z konieczności skalkulowania i zastosowania takiego elementu.



## OŚWIADCZENIE

Niniejszym oświadczamy, że sporządzony projekt:




**„PROJEKT BUDOWLANY PRZEBUDOWY I PRZYSTOSOWANIA  
BUDYNKU PRZEDSZKOLA W ZAKRESIE WYMOGÓW PPOŻ. ,  
SANITARNYCH I OSÓB NIEPEŁNOSPRAWNYCH.”**

**jednostka: Miasto Gorlice [120501\_1]**

**obręb: Gorlice [0001]**

**działka nr: 810/37**

**został sporządzony zgodnie z obowiązującymi przepisami oraz zasadami  
wiedzy technicznej.**

Zespół projektowy:			
	Imię i Nazwisko	Nr uprawnień budowlanych	podpis
PROJEKTANT:	mgr inż.arch. Janusz Rotko	63/2001 specjalność architektoniczna	
SPRAWDZAJĄCY:	mgr inż. arch. Grzegorz Bajorek	MPOIA/044/2018 specjalność architektoniczna	 

Gorlice, dn. 01.2024 r.





IZBA ARCHITEKTÓW  
RZECZYPOSPOLITEJ POLSKIEJ

Małopolska Okręgowa Rada Izby Architektów RP

## ZAŚWIADCZENIE - ORYGINAL

(wypis z listy architektów)

Małopolska Okręgowa Rada Izby Architektów RP zaświadcza, że:

**mgr inż. arch. JANUSZ ROTKO**

posiadający kwalifikacje zawodowe do pełnienia samodzielnych funkcji technicznych w budownictwie w specjalności architektonicznej i w zakresie posiadanych uprawnień nr **63/2001**, jest wpisany na listę członków Małopolskiej Okręgowej Izby Architektów RP pod numerem: **MP-0503**.

Członek czynny od: 20-02-2002 r.

Data i miejsce wygenerowania zaświadczenia: 08-05-2023 r. Kraków.

Zaświadczenie jest ważne do dnia: **30-06-2024 r.**

Podpisano elektronicznie w systemie informatycznym Izby Architektów RP przez:  
Grzegorz Lechowicz, Sekretarz Okręgowej Rady Izby Architektów RP.

Nr weryfikacyjny zaświadczenia:

**MP-0503-A48E-D362-6B84-FBEB**

Dane zawarte w niniejszym zaświadczeniu można sprawdzić podając nr weryfikacyjny zaświadczenia w publicznym serwisie Internetowym Izby Architektów: [www.izbaarchitektow.pl](http://www.izbaarchitektow.pl) lub kontaktując się bezpośrednio z właściwą Okręgową Izbą Architektów RP.



WOJEWODA MAŁOPOLSKI

AB.III.7131/58/2000

Kraków, dnia 7 marca 2001 r.

## DECYZJA O NADANIU UPRAWNIEŃ BUDOWLANYCH

Nr ewid. 63/2001

Na podstawie art.13 ust. 1, pkt 1 i 2, art. 14 ust. 1, pkt 1 ustawy z dnia 7 lipca 1994 r. - Prawo budowlane (tekst jednolity Dz.U. Nr 106 z 2000 r., poz. 1126), oraz § 4 ust. 1, 2 i 3 rozporządzenia Ministra Gospodarki Przemysłu i Budownictwa z dnia 30 grudnia 1994 r. w sprawie samodzielnych funkcji technicznych w budownictwie (Dz.U. Nr 8 z 31 stycznia 1995 r., poz.58) w związku z art. 104 § 1 i § 2 k.p.a., po rozpatrzeniu wniosku Pana mgr inż. arch. Janusza Rotko - na podstawie dokumentów stwierdzających wymagane wykształcenie i praktykę zawodową oraz na podstawie pozytywnej oceny z egzaminu na uprawnienia budowlane złożonego przed Komisją Egzaminacyjną,

n a d a j ę

Panu mgr inż. arch. Januszowi ROTKO  
urodzonego dnia 2 marca 1971 r. w Gorlicach,

## UPRAWNIENIA BUDOWLANE

do projektowania i kierowania robotami budowlanymi  
bez ograniczeń  
w specjalności architektonicznej

Od decyzji niniejszej służy Panu prawo wniesienia odwołania do Głównego Inspektora Nadzoru Budowlanego w Warszawie, ul. Krucza 38/42, za pośrednictwem Wojewody Małopolskiego w terminie 14 dni od daty otrzymania niniejszej decyzji.

Z upr. Wojewody Małopolskiego  
mgr inż. arch. Janusz Rotko  
Zaświadczenie  
Wydane w Krakowie, dnia 7 marca 2001 r.  
I Gospodarki Przemysłu i Budownictwa



Otrzymała:

1. Pan mgr inż. arch. Janusz Rotko  
ul. Okrzei 1, 38-300 Gorlice
2. Główny Urząd Nadzoru Budowlanego  
ul. Krucza 38/42, 00-926 Warszawa
3. a.a.

Potwierdzam zgodność  
z oryginałem.....





IZBA ARCHITEKTÓW  
RZECZYPOSPOLITEJ POLSKIEJ

Małopolska Okręgowa Rada Izby Architektów RP

## ZAŚWIADCZENIE - ORYGINAŁ (wypis z listy architektów)

Małopolska Okręgowa Rada Izby Architektów RP zaświadcza, że:

**mgr inż. arch. GRZEGORZ BAJOREK**

posiadający kwalifikacje zawodowe do pełnienia samodzielnych funkcji technicznych w budownictwie jest wpisany na listę członków Małopolskiej Okręgowej Izby Architektów RP pod numerem: **MP-2389**.

Członek czynny od: 27-09-2018 r.

Data i miejsce wygenerowania zaświadczenia: 29-02-2024 r. Kraków.

Zaświadczenie jest ważne do dnia: **30-04-2024 r.**

Podpisano elektronicznie w systemie informatycznym Izby Architektów RP przez:  
Grzegorz Lechowicz, Sekretarz Okręgowej Rady Izby Architektów RP.

Nr weryfikacyjny zaświadczenia:

**MP-2389-6C1C-Y1D1-BF7D-C399**

Dane zawarte w niniejszym zaświadczeniu można sprawdzić podając nr weryfikacyjny zaświadczenia w publicznym serwisie internetowym Izby Architektów: [www.izbaarchitektow.pl](http://www.izbaarchitektow.pl) lub kontaktując się bezpośrednio z właściwą Okręgową Izbą Architektów RP.

Potwierdzam zgodność  
z oryginałem.....



IZBA ARCHITEKTÓW  
RZECZYPOSPOLITEJ POLSKIEJ

MAŁOPOLSKA OKRĘGOWA IZBA ARCHITEKTÓW RP  
OKRĘGOWA KOMISJA KWALIFIKACYJNA

Znak sprawy: OKK/UP/B/43/18/MP

Kraków, dnia 11.06.2018 r.

DECYZJA nr MPOIA/044/2018

Na podstawie art. 24 ust. 1 pkt 2 oraz art. 11 ust. 1 i 2 ustawy z dnia 15 grudnia 2000 r. o samorządach zawodowych architektów oraz inżynierów budownictwa (Dz. U. z 2016 r., poz. 1725) w związku z art. 12, art. 13, art. 14 ust. 1 pkt 1 oraz art. 14 ust. 3 pkt 1 ustawy z dnia 7 lipca 1994 r. Prawo budowlane (Dz. U. z 2017 r., poz. 1332) oraz art. 104 ustawy z dnia 14 czerwca 1960 r. Kodeks postępowania administracyjnego (Dz. U. z 2017 r., poz. 1257)

stwierdza się, że:

**Pan mgr inż. arch. Grzegorz Bajorek**  
urazony w dniu 20 stycznia 1979 r., w Krakowie

posiada odpowiednie wykształcenie techniczne oraz praktykę zawodową i po zdaniu egzaminu z wynikiem pozytywnym otrzymuje

### UPRAWNIENIA BUDOWLANE

w specjalności architektonicznej do projektowania bez ograniczeń.

Powyższe uprawnienia budowlane upoważniają do wykonywania samodzielnej funkcji technicznej w budownictwie, obejmującej: projektowanie, sprawdzanie projektów architektoniczno-budowlanych i sprawowanie nadzoru autorskiego oraz sprawowanie kontroli technicznej utrzymania obiektów budowlanych.

Na podstawie art. 107 § 4 ustawy z dnia 14 czerwca 1960 r. Kodeks postępowania administracyjnego (Dz. U. z 2017 r., poz. 1257) odstępuje się od uzasadnienia decyzji jako uwzględniającej w całości żądanie strony.

Od powyższej decyzji przysługuje Panu odwołanie do Krajowej Komisji Kwalifikacyjnej Izby Architektów RP za pośrednictwem Okręgowej Komisji Kwalifikacyjnej Małopolskiej Okręgowej Izby Architektów RP, w terminie 14 dni od dnia doręczenia decyzji.

mgr inż. arch. Witold Szon, Przewodniczący OKK

mgr inż. arch. Stanisław Nieret, V-ce Przewodniczący OKK

mgr inż. arch. Dorota Zaucho-Jytko, Sekretarz OKK

dr hab. inż. arch. Wojciech Chmielewski, Członek OKK

mgr inż. arch. Piotr Czerwinski, Członek OKK

mgr inż. arch. Andrzej Rymarczyk, Członek OKK

dr inż. arch. Bogdan Stedlecki, Członek OKK

mgr inż. arch. Jan Skopiński, Członek OKK

mgr inż. arch. Adam Trzebiła, Członek OKK

mgr inż. arch. Adam Trzebiła, Członek OKK

mgr inż. arch. Adam Trzebiła, Członek OKK

mgr inż. arch. Adam Trzebiła, Członek OKK

mgr inż. arch. Adam Trzebiła, Członek OKK

mgr inż. arch. Adam Trzebiła, Członek OKK

mgr inż. arch. Adam Trzebiła, Członek OKK

mgr inż. arch. Adam Trzebiła, Członek OKK

mgr inż. arch. Adam Trzebiła, Członek OKK

mgr inż. arch. Adam Trzebiła, Członek OKK

mgr inż. arch. Adam Trzebiła, Członek OKK

mgr inż. arch. Adam Trzebiła, Członek OKK

mgr inż. arch. Adam Trzebiła, Członek OKK

mgr inż. arch. Adam Trzebiła, Członek OKK

mgr inż. arch. Adam Trzebiła, Członek OKK

mgr inż. arch. Adam Trzebiła, Członek OKK

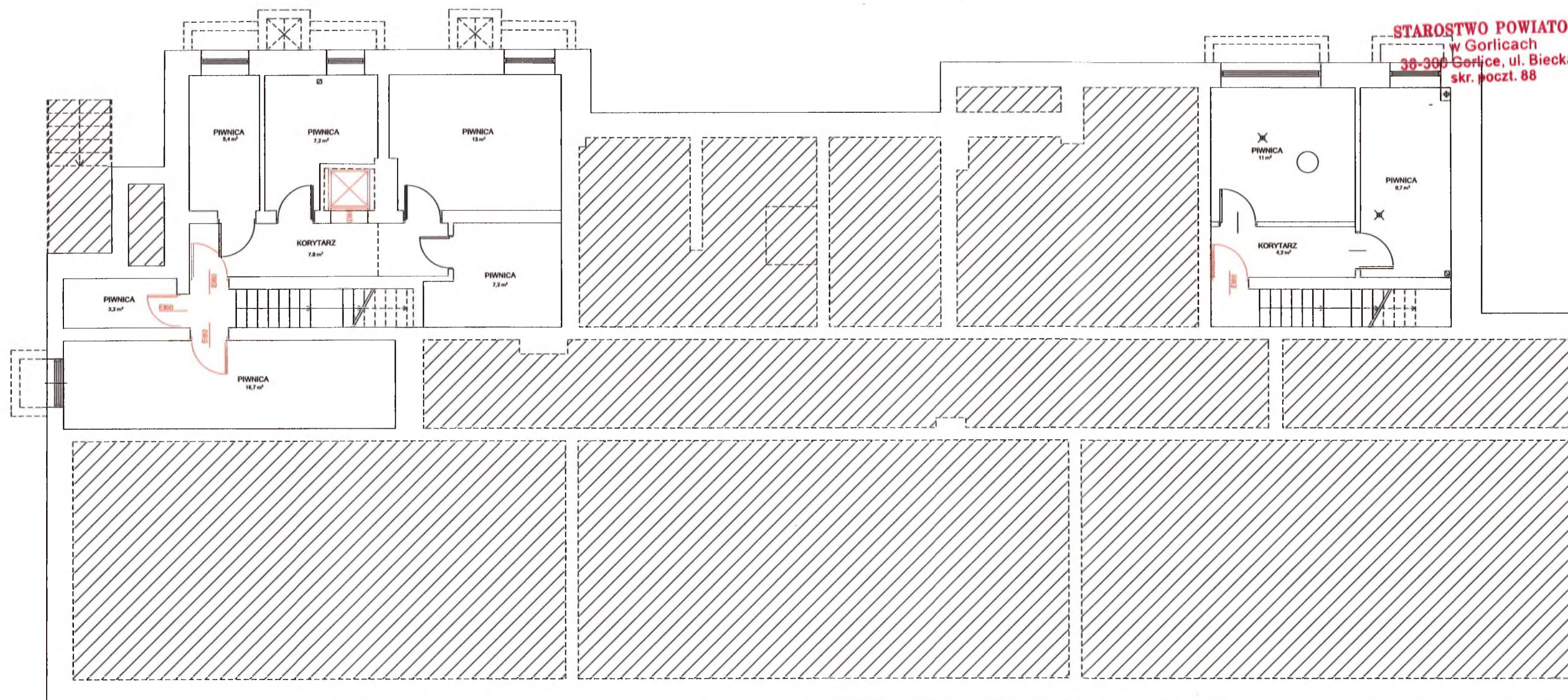
mgr inż. arch. Adam Trzebiła, Członek OKK

mgr inż. arch. Adam Trzebiła, Członek OKK

mgr inż. arch. Adam Trzebiła, Członek OKK



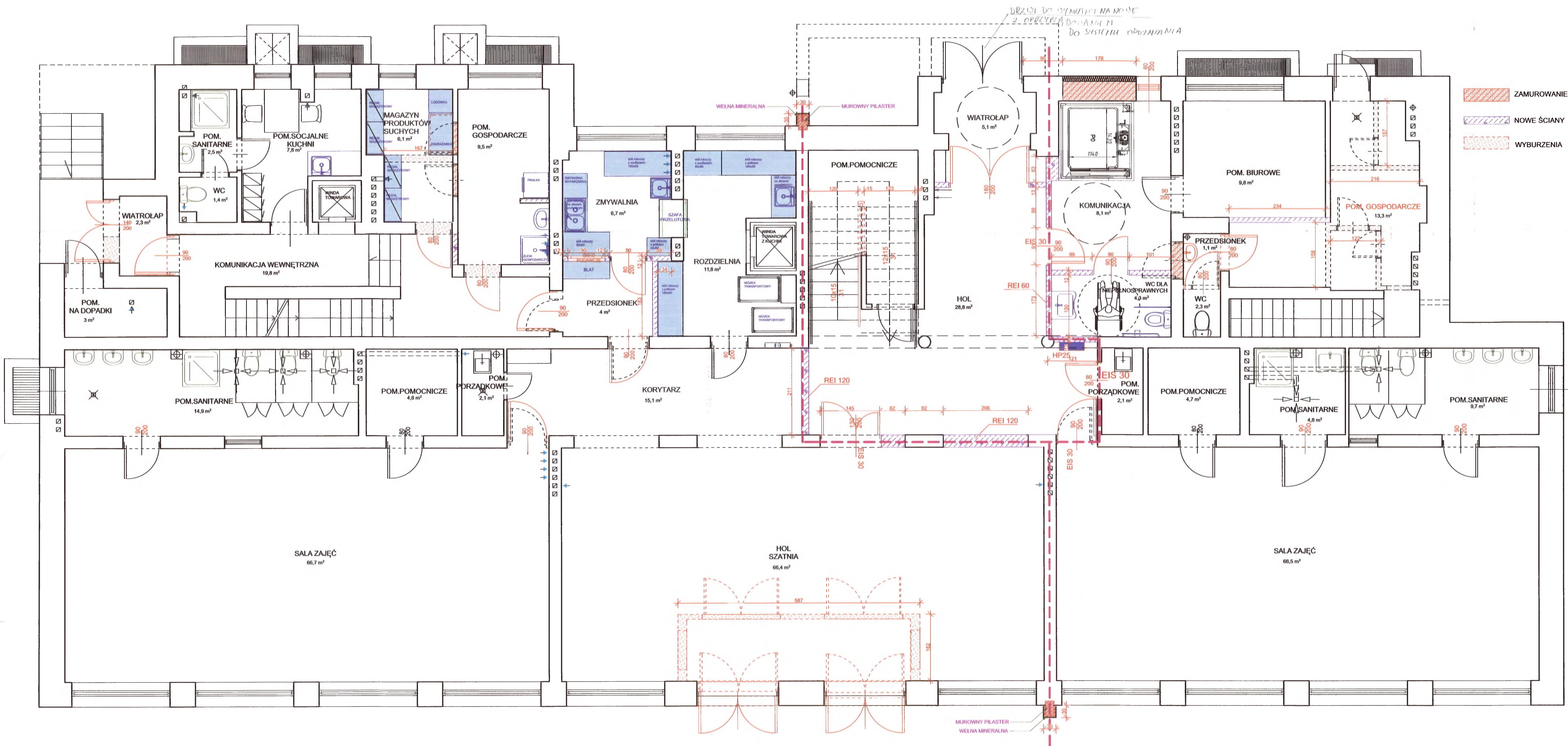
Rzut piwnicy.



Jednostka projektowa: <b>PRACOWNIA PROJEKTOWA "ARCHITEKT"</b> JANUSZ ROTKO		
Obiekt: <b>BUDYNEK PRZEDSZKOLA, dz. nr 810/37</b> <b>38-300 Gorlice, ul. Gen. J. Hallera 17</b>		
Tytuł: PROJEKT BUDOWLANY PRZEBUDOWY I PRZYSTOSOWANIA BUDYNKU PRZEDSZKOLA W ZAKRESIE WYMOGÓW PPOŻ. I OSÓB NIEPEŁNOSPRAWNYCH.		
Inwestor: Miasto Gorlice, ul. Rynek 2, 38-300 Gorlice		
Nazwa: <b>RZUT PIWNICY</b>		
Projektant:	mgr inż. arch. Janusz Rotko	6/9/2001
Wykonawca:	mgr inż. arch. Grzegorz Rajczak	MP/04/04/2018
Data: GRUDZIEŃ / 2023		



# Rzut parteru.



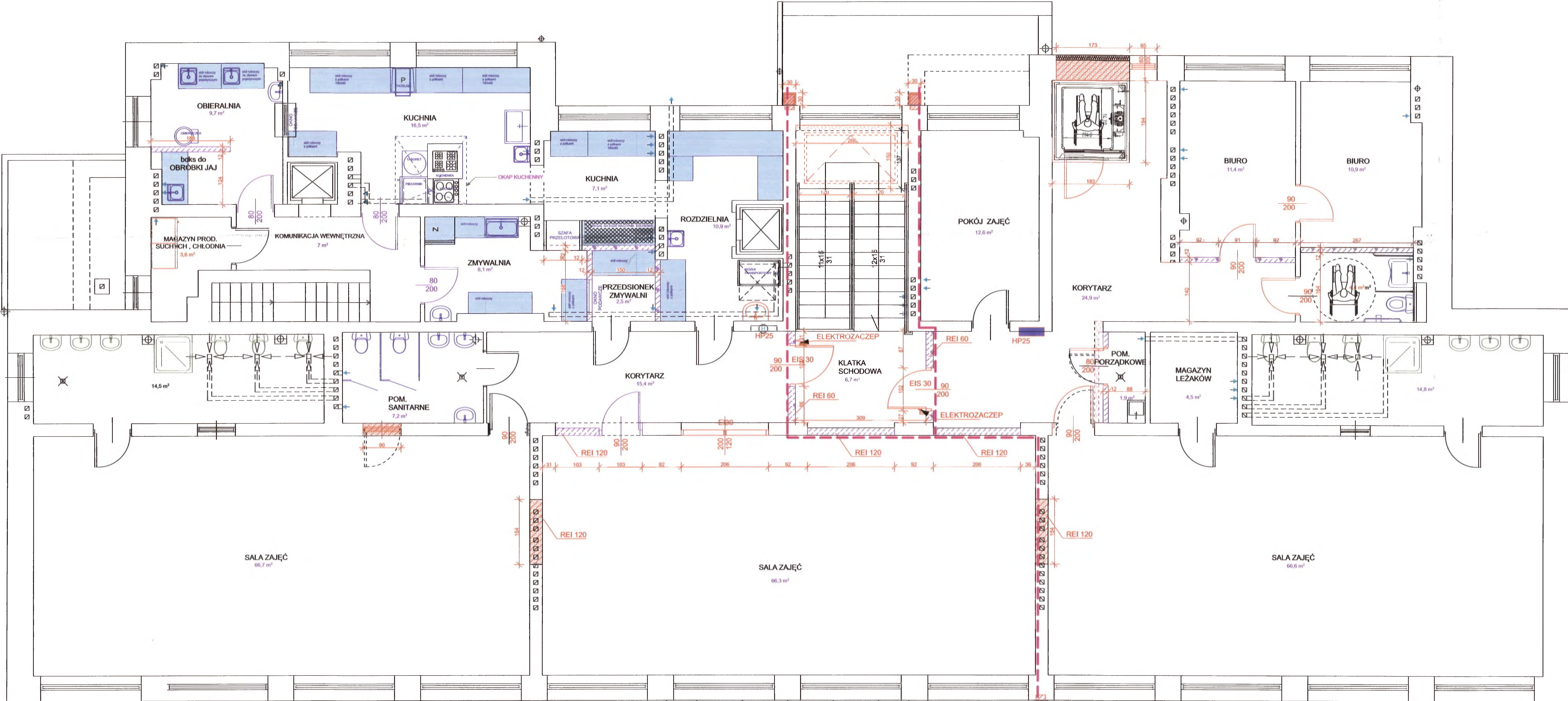
STAROSTWO POWIATOWE  
w Gorlicach  
38-300 Gorlice, ul. Biecka 3  
skr. poczt. 88

RZECZOWNIA DO SPRAW ZABEZPIECZEN  
PRZECIWPÓŻAROWYCH  
mgr inż. Lucjan Gładysz, upr. 322/95  
wzrost... 180 cm, waga... 80 kg  
(miejscowość, data)  
Zgodność projektu z wymaganiami  
ochrony przeciwpożarowej  
stwierdzam  
bez uwag  
Zawartość:

Jednostka projektowa: <b>PRACOWNIA PROJEKTOWA "ARCHITEKT" JANUSZ ROTKO</b>	
Objekt: <b>BUDYNEK PRZEDSZKOLA, dz. nr 810/37 38-300 Gorlice, ul. Gen. J. Hallera 17</b>	
Temat: <b>PROJEKT BUDOWLANY PRZEBUDOWY I PRZYSTOSOWANIA BUDYNKU PRZEDSZKOLA W ZAKRESIE WYMOGÓW PPOŻ. I OSÓB NIEPEŁNOSPRAWNYCH.</b>	
Inwestor: <b>Miasto Gorlice, ul. Rynek 2, 38-300 Gorlice</b>	
Nazwa: <b>RZUT PARTERU</b>	
Projektant: mgr inż. arch. Janusz Rotko	6/3/2001
Sprawdzący: mgr inż. arch. Grzegorz Bajorek	MPOIA/044/2018
Data: GRUDZIEŃ / 2023	Skala: 1:50

A2





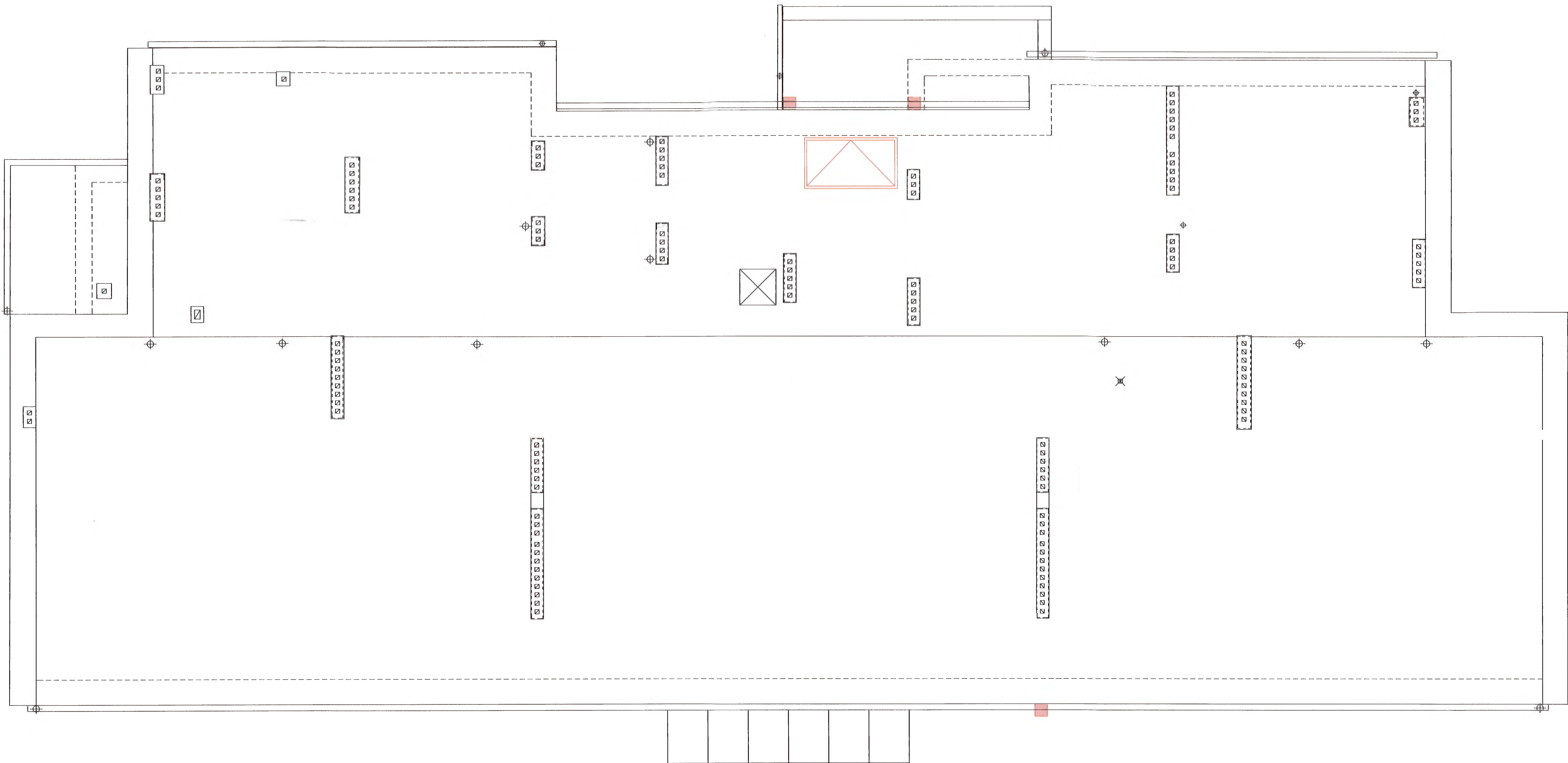
STAROSTWO POWIATOWE  
w Gorlicach  
38-300 Gorlice, ul. Biecka 3  
skr. poczt. 88

Jednostka projektowa: PRACOWNIA PROJEKTOWA "ARCHITEKT" JANUSZ ROTKO		
Obiekt: BUDYNEK PRZEDSZKOLA, dz. nr 810/37 38-300 Gorlice, ul. Gen. J. Hallera 17		
Tema: PROJEKT BUDOWLANY PRZEBUDOWY I PRZYSTOSOWANIA BUDYNKU PRZEDSZKOLA W ZAKRESIE WYMOGÓW PPOŻ. I OSÓB NIEPEŁNOSPRAWNYCH.		
Inwestor: Miasto Gorlice, ul. Rynek 2, 38-300 Gorlice		
Nazwa: RZUT PIĘTRA		
Projektant:	mgr inż. arch. Janusz Rotko	63/2001
Spawdzający:	mgr inż. arch. Grzegorz Bajorek	MP/OIA/04/2016
Data: GRUDZIEŃ / 2023		Skala: 1:50
		A3

- LINIA PODZIAŁU STREF POŻAROWYCH
- ZAMUROWANIE
- NOWE ŚCIANY
- WYBURZENIA



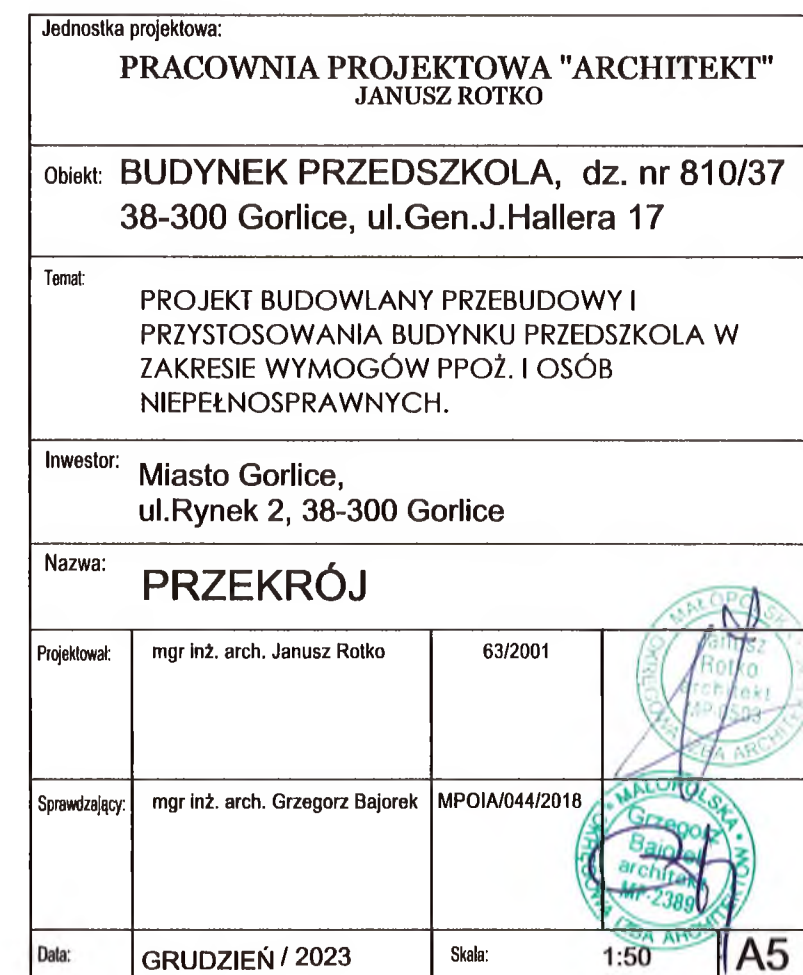
RZUT POŁACI DACHU



STAROSTWO POWIATOWE  
w Gorlicach  
38-300 Gorlice, ul. Biecka 3  
skr. poczt. 88

Jednostka projektowa: PRACOWNIA PROJEKTOWA "ARCHITEKT" JANUSZ ROTKO			
Obiekt: BUDYNEK PRZEDSZKOLA, dz. nr 810/37 38-300 Gorlice, ul.Gen.J.Hallera 17			
Temat: PROJEKT BUDOWLANY PRZEBUDOWY I PRZYSTOSOWANIA BUDYNKU PRZEDSZKOLA W ZAKRESIE WYMOGÓW PPOŻ. I OSÓB NIEPEŁNOSPRAWNYCH.			
Inwestor: Miasto Gorlice, ul.Rynek 2, 38-300 Gorlice			
Nazwa: RZUT POŁACI DACHU			
Projektował:	mgr inż. arch. Janusz Rotko	63/2001	
Sprawdzał:	mgr inż. arch. Grzegorz Bajorek	MPOIA/044/2018	
Data:	GRUDZIEŃ / 2023	Skala:	1:50

**STAROSTWO POWIATOWE**  
w Gorlicach  
38-300 Gorlice, ul. Biecka 3  
skr. poczt. 88





Elewacja wschodnia

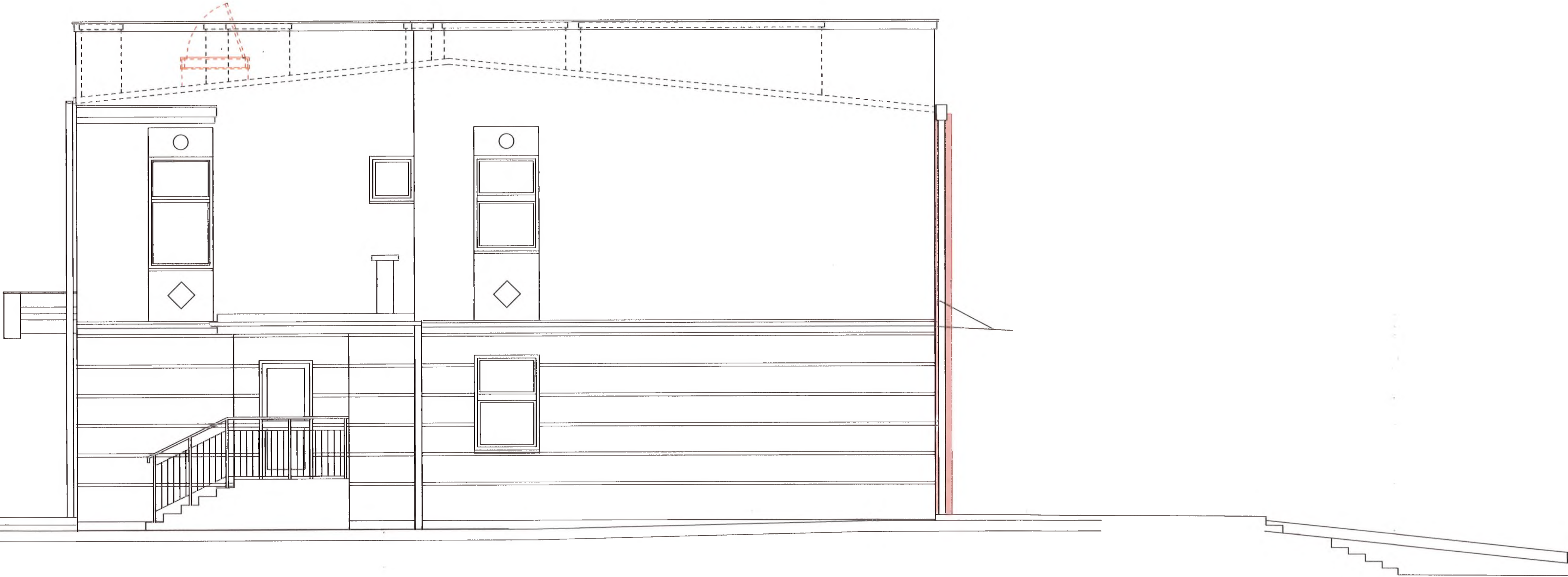
STAROSTWO POWIATOWE  
w Gorlicach  
38-300 Gorlice, ul. Biecka 3  
skr. poczt. 88



Jednostka projektowa: PRACOWNIA PROJEKTOWA "ARCHITEKT" JANUSZ ROTKO			
Obiekt: BUDYNEK PRZEDSZKOLA, dz. nr 810/37 38-300 Gorlice, ul.Gen.J.Hallera 17			
Temat: PROJEKT BUDOWLANY PRZEBUDOWY I PRZYSTOSOWANIA BUDYNKU PRZEDSZKOLA W ZAKRESIE WYMOGÓW PPOŻ. I OSÓB NIEPEŁNOSPRAWNYCH.			
Inwestor: Miasto Gorlice, ul.Rynek 2, 38-300 Gorlice			
Nazwa: ELEWACJA WSCHODNIA			
Projektował:	mgr inż. arch. Janusz Rotko	63/2001	
Sprawdzał:	mgr inż. arch. Grzegorz Bajorek	MPOIA/044/2018	
Data:	GRUDZIEŃ / 2023	Skala:	
		1:50	A6

Elewacja południowa

STAROSTWO POWIATOWE  
w Gorlicach  
38-300 Gorlice, ul. Biecka 3  
skr. poczt. 88



Jednostka projektowa: PRACOWNIA PROJEKTOWA "ARCHITEKT" JANUSZ ROTKO			
Obiekt: BUDYNEK PRZEDSZKOLA, dz. nr 810/37 38-300 Gorlice, ul.Gen.J.Hallera 17			
Temat: PROJEKT BUDOWLANY PRZEBUDOWY I PRZYSTOSOWANIA BUDYNKU PRZEDSZKOLA W ZAKRESIE WYMOGÓW PPOŻ. I OSÓB NIEPEŁNOSPRAWNYCH.			
Inwestor: Miasto Gorlice, ul.Rynek 2, 38-300 Gorlice			
Nazwa: ELEWACJA POŁUDNIOWA			
Projektował:	mgr inż. arch. Janusz Rotko	63/2001	
Sprawdzał:	mgr inż. arch. Grzegorz Bajorek	MPOIA/044/2018	
Data:	GRUDZIEŃ / 2023	Skala:	
		1:50	A7



Elewacja zachodnia

STAROSTWO POWIATOWE  
w Gorlicach  
38-300 Gorlice, ul. Biecka 3  
skr. poczt. 88



Jednostka projektowa:  
PRACOWNIA PROJEKTOWA "ARCHITEKT"  
JANUSZ ROTKO

Obiekt: BUDYNEK PRZEDSZKOLA, dz. nr 810/37  
38-300 Gorlice, ul.Gen.J.Hallera 17

Temat:  
PROJEKT BUDOWLANY PRZEBUDOWY I  
PRZYSTOSOWANIA BUDYNKU PRZEDSZKOLA W  
ZAKRESIE WYMOGÓW PPOŻ. I OSÓB  
NIEPEŁNOSPRAWNYCH.

Inwestor: Miasto Gorlice,  
ul.Rynek 2, 38-300 Gorlice

Nazwa:  
ELEWACJA ZACHODNIA

Projektował: mgr inż. arch. Janusz Rotko 63/2001

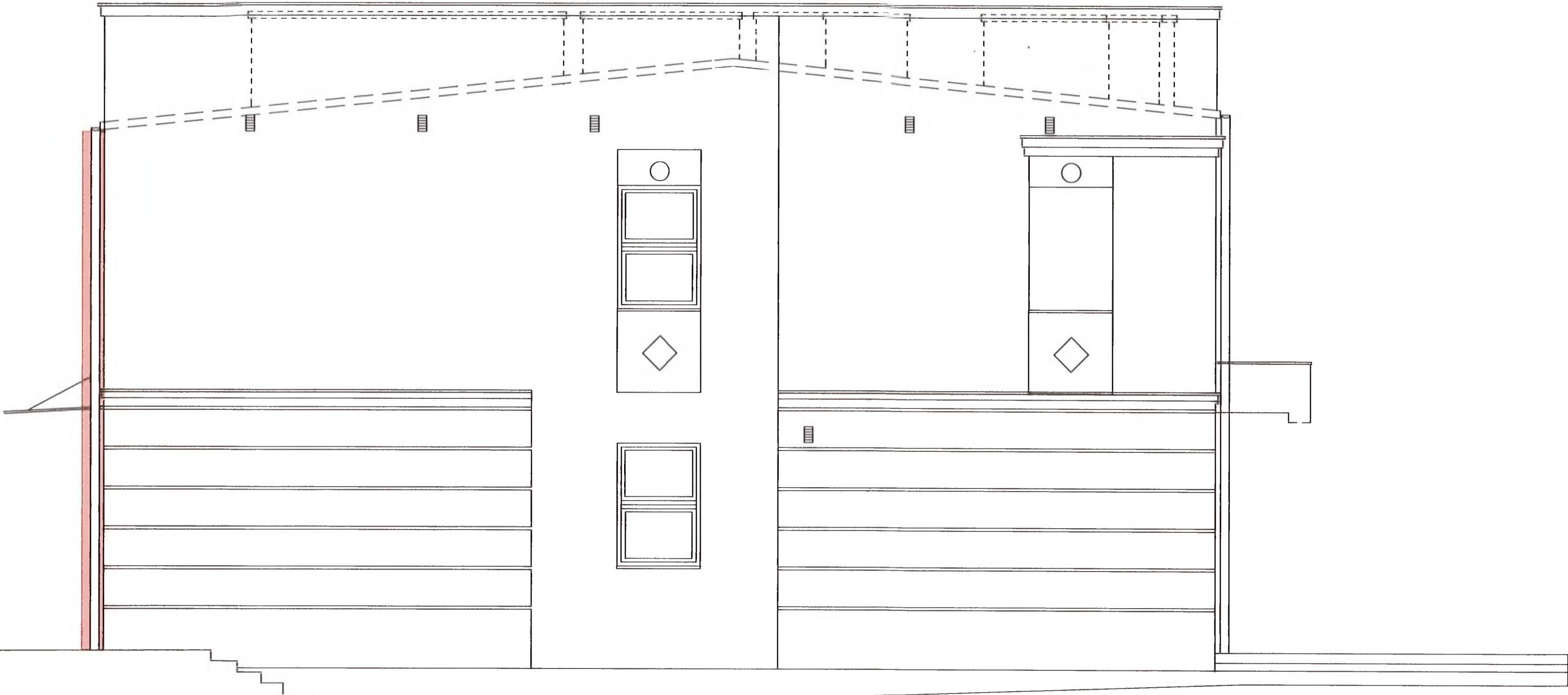
Sprawdzający: mgr inż. arch. Grzegorz Bajorek MPOIA/044/2018

Data: GRUDZIEŃ / 2023 Skala: 1:50 A8



Elewacja północna

STAROSTWO POWIATOWE  
w Gorlicach  
38-300 Gorlice, ul. Biecka 3  
skr. poczt. 88



Jednostka projektowa:  
PRACOWNIA PROJEKTOWA "ARCHITEKT"  
JANUSZ ROTKO

Obiekt: BUDYNEK PRZEDSZKOLA, dz. nr 810/37  
38-300 Gorlice, ul.Gen.J.Hallera 17

Temat: PROJEKT BUDOWLANY PRZEBUDOWY I  
PRZYSTOSOWANIA BUDYNKU PRZEDSZKOLA W  
ZAKRESIE WYMOGÓW PPOŻ. I OSÓB  
NIEPEŁNOSPRAWNYCH.

Inwestor: Miasto Gorlice,  
ul.Rynek 2, 38-300 Gorlice

Nazwa: ELEWACJA PÓŁNOCNA

Projektował:	mgr inż. arch. Janusz Rotko	63/2001
--------------	-----------------------------	---------

Sprawdzający:	mgr inż. arch. Grzegorz Bajorek	MPOIA/044/2018
---------------	---------------------------------	----------------

Data:	GRUDZIEŃ / 2023	Skala:	1:90
-------	-----------------	--------	------



**STRONA TYTUŁOWA  
ZAŁĄCZNIKI**

**OPINIE, UZGODNIENIA, POZWOLENIA I INNE  
DOKUMENTY**

nazwa zamierzenia budowlanego	<b>PROJEKT BUDOWLANY PRZEBUDOWY I PRZYSTOSOWANIA BUDYNKU PRZEDSZKOLA W ZAKRESIE WYMOGÓW PPOŻ. , SANITARNYCH I OSÓB NIEPEŁNOSPRAWNYCH.</b>
adres obiektu budowlanego	<b>ul.Gen.J.HALLERA 17 , 38-300 GORLICE</b>
nazwa jednostki ewidencyjnej, nazwa i numer obrębu ewidencyjnego, numery działek ewidencyjnych, na których obiekt jest usytuowany	<b>jednostka: Miasto Gorlice [120501_1] obręb: Gorlice [0001] działka nr: 810/37</b>

**SPIS ZAWARTOŚCI**

STR.	2-4	Informacja B/02	.....
STR.	5-7	Opinia sanitarna	.....
STR.			.....
STR.			.....
STR.			.....

**INFORMACJA DOTYCZĄCA**  
**BEZPIECZEŃSTWA I OCHRONY ZDROWIA**

**OBIEKT:** BUDYNEK PRZEDSZKOLA  
ul.Gen.J.Hallera 17 , 38-300 Gorlice

**TEMAT :** PRZEBUDOWA I PRZYSTOSOWANIE BUDYNKU  
PRZEDSZKOLA W ZAKRESIE WYMOGÓW PPOŻ. ,  
SANITARNYCH I OSÓB NIEPEŁNOSPRAWNYCH.

**INWESTOR :** Miasto Gorlice, ul.Rynek 2, 38-300 Gorlice

Gorlice 01.2024r.



**1. Zakres robót dla całego zamierzenia budowlanego oraz kolejności realizacji poszczególnych elementów.**

Celem zamierzenia budowlanego jest przystosowanie budynku w zakresie wymogów ppoż., sanitarnych i dla osób niepełnosprawnych.

Przewidziane prace to:

- roboty związane z pracami rozbiórkowymi i wyburzeniowymi
- roboty zbrojarskie
- roboty betoniarskie
- roboty ciesielskie związane z szalowaniem
- roboty murowe
- roboty ciesielskie
- roboty instalacyjne i wykończeniowe
- prace montażowe

**2. Wykaz istniejących obiektów budowlanych.**

Działka posiada zabudowę przedmiotowym budynkiem, w sąsiedztwie znajduje się budynek szkoły podstawowej.

**3. Wykaz elementów zagospodarowania działki lub terenu stwarzające zagrożenie bezpieczeństwa i zdrowia ludzi.**

- Brak elementów stwarzających bezpośrednie zagrożenie bezpieczeństwa i zdrowia ludzi, poza zagrożeniami występującymi podczas realizacji prac budowlanych wewnątrz budynku i na wysokości stropodachu.

**4. Informacja dotycząca przewidywanych zagrożeń występujących podczas realizacji zamierzenia budowlanego określająca skalę i rodzaj zagrożenia i czas ich występowania:**

- obsługa narzędzi i urządzeń elektrycznych i mechanicznych
- ryzyko upadku z rusztowania
- roboty betoniarskie przy zalewaniu konstrukcji
- montaż klapy oddymiającej – ryzyko upadku z wysokości ponad 5,00 m
- osadzanie stolarki drzwiowej i okiennej
- wykonywanie fragmentów elewacji
- obecność osób postronnych

**Przed przystąpieniem do wykonywania robót należy zastosować środki ostrożności zgodne z przepisami określonymi w Rozporz. Min. Infr. z dnia 06.02.2003r.**

**5. Informacja o sposobie prowadzenia instruktażu pracowników przed przystąpieniem do realizacji poszczególnych robót.**

Przed przystąpieniem do wykonywania robót budowlanych kierownik budowy winien przeszkolić pracowników, zapoznać z aktualnie obowiązującymi przepisami przy poszczególnych robotach budowlanych i zastosować następujące środki ostrożności:

- roboty wykonywać pod zwiększonym nadzorem brygadzysty
- stosować indywidualne środki ochrony pracowników
- zatrudniać pracowników odpowiedzialnych z odpowiednim stażem i doświadczeniem
- rusztowania zabezpieczyć zgodnie z przepisami BHP.

**6. Wykaz środków technicznych i organizacyjnych zapobiegającym Niebezpieczeństwom wynikającym z prowadzenia robót w strefach szczególnego zagrożenia lub ich sąsiedztwie, w tym zapewniających bezpieczną i sprawną komunikację, umożliwiającą szybką ewakuację na wypadek pożaru, awarii lub innych zagrożeń.**

- zaopatrzyć budowę w środki ochrony indywidualnej {kaski, pasy i linki do prac na wysokościach}
- na pomieszczeniu socjalnym umieścić wykaz zawierający adresy i numery telefonów: punktu lekarskiego, straży pożarnej i posterunku policji
- w pomieszczeniu socjalnym umieścić telefon komórkowy i punkt pierwszej pomocy
- przeprowadzić szkolenie instruktażowe pracowników przed robotami
- rozmieścić tablice ostrzegawcze
- zapewnić sprawną komunikację poprzez wykonanie w pierwszej kolejności drogi komunikacyjnej i ewakuacyjnej.

Gorlice, 01. 2024 rok.

Autor opracowania: Janusz Rotko





## PAŃSTWOWY POWIATOWY INSPEKTOR SANITARNY W GORLICACH

Gorlice, dnia 12 kwietnia 2024 r.

Znak: ON-NZ.90831.1.13.2024

### OPINIA SANITARNA

Na podstawie art. 3 pkt 2 ustawy z dnia 14 marca 1985 r. *o Państwowej Inspekcji Sanitarnej* (tekst jednolity Dz. U. z 2024 r. poz. 416), art. 32 ust. 1 punkt 2 ustawy z dnia 7 lipca 1994 r. *Prawo budowlane* (tekst jednolity Dz. U. z 2023 r. poz. 682 z późn. zm.), rozporządzenia Ministra Infrastruktury z dnia 12 kwietnia 2002 r. *w sprawie warunków technicznych, jakim powinny odpowiadać budynki i ich usytuowanie* (tekst jednolity Dz. U. z 2022 r. poz. 1225), ustawy z dnia 25 sierpnia 2006 r. o bezpieczeństwie żywności i żywienia (tekst jednolity Dz. U. z 2023 r. poz. 1448), rozporządzenia (WE) nr 852/2004 Parlamentu Europejskiego i Rady z dnia 29 kwietnia 2004 r. w sprawie higieny środków spożywczych (Dz. U. UE. L. z 2004 r. Nr 139, str. 1 z późn. zm.) oraz rozporządzenia Ministra Pracy i Polityki Społecznej z dnia 26 września 1997 r. *w sprawie ogólnych przepisów bezpieczeństwa i higieny pracy* (tekst jednolity Dz. U. z 2003 r. Nr 169, poz. 1650 z późn. zm.)

### Państwowy Powiatowy Inspektor Sanitarny w Gorlicach

Po rozpatrzeniu wniosku:

Krzysztofa Mrozka – Dyrektora Miejskiego Zespołu Szkół nr 6 w Gorlicach  
im. Bohaterów Ziemi Gorlickiej  
38 – 300 Gorlice, ul. Hallera 79

z dnia 22 marca 2024 r.

Inwestor: Miejski Zespół Szkół nr 6 w Gorlicach im. Bohaterów Ziemi Gorlickiej

Autor opracowania: biuro projektowe „ARCHITEKT”

### u z g a d n i a

w zakresie wymagań higienicznych i zdrowotnych projekt

**„Projekt budowlany przebudowy i przystosowania budynku przedszkola  
na działce nr 810/37 w Gorlicach przy ul. Hallera 17, w zakresie wymogów ppoż.  
i osób niepełnosprawnych”**

### bez zastrzeżeń

Powiatowa Stacja Sanitarno-Epidemiologiczna w Gorlicach  
38-320 Gorlice, ul. Józefa Michalusa 1/2  
[www.gov.pl/web/psse-gorlice](http://www.gov.pl/web/psse-gorlice) e-mail: [psse.gorlice@sanepid.gov.pl](mailto:psse.gorlice@sanepid.gov.pl)  
adres skrytki na ePUAP: /PSSE\_Gorlice/skrytka  
centrala tel.: (+48) 18 35 37 343, tel. (+48) 18 35 36 551  
sekretariat PPIS tel.: (+48) 18 35 37 343, (+48) 18 35 36 551  
REGON: 000654256 / NIP: 738-10-21-970

## **uzasadnienie**

Opracowanie projektowe dotyczy przebudowy i przystosowania budynku przedszkola przy Miejskim Zespole Szkół nr 6 w Gorlicach w zakresie wymogów ppoż. i dostępności dla osób niepełnosprawnych. W ramach przebudowy planuje się budowę wewnętrznej windy osobowej do komunikacji z piętrem budynku dla potrzeb osób niepełnosprawnych; wydzielenie przeciwpożarowe ciągów komunikacyjnych wraz z klatką schodową, modernizację holu wejściowego pełniącego funkcję szatni; przystosowanie sanitariatu na poziomie parteru oraz na piętrze dla potrzeb osób niepełnosprawnych. Ponadto planowana jest modernizacja kuchni która obejmowała będzie w poziomie parteru: modernizację wiatrołapu od strony dostawy towarów do kuchni z wymianą drzwi wejściowych; remont pomieszczeń socjalnych dla pracowników kuchni; wydzielenie pomieszczeń: magazynowego produktów suchych; pomieszczenia gospodarczego wyposażonego w umywalkę oraz brodzik porządkowy; przedsionka komunikacyjnego; zamkniętej zmywalni naczyń stołowych wyposażonej w: umywalkę, zlew dwu komorowy, maszynę myjącą z funkcją wyparzania, okienko zwrotu naczyń stołowych, drzwi do przedsionka, okienko łączące z rozdzielnią kelnerską; pomieszczenia rozdzielni posiłków wyposażonego w: umywalkę, windę towarową, stanowisko z wózkami transportowymi, blaty robocze. W poziomie piętra planowane prace obejmowały będą wydzielenie pomieszczeń: magazynu produktów wyposażonego w urządzenia chłodnicze; obieralni wyposażonej w: boks do obróbki jajek, dwa stanowiska technologiczne ze zlewami zabudowanymi w blatach roboczych, umywalkę do higieny rąk, okienko do pomieszczenia produkcyjnego kuchni; komunikację wewnętrzną wyposażoną w windę towarową; pomieszczenie produkcyjne kuchni wyposażone w: blaty robocze, urządzenia grzewcze, zlew do mycia sprzętu, umywalkę do higieny rąk; rozdzielnię posiłków wyposażoną w: umywalkę do higieny rąk, blaty robocze, stanowisko z wózkami transportowymi, szafę przelotową łączącą ze zmywalnią; przedsionek zmywalni; zmywalnię naczyń stołowych wyposażoną w: zlew dwu komorowy, maszynę myjącą z funkcją wyparzania, umywalkę do higieny rąk. Oświetlenie pomieszczeń naturalne i sztuczne. Wentylacja pomieszczeń mechaniczna oraz grawitacyjna. Zasilanie budynku w wodę z miejskiej sieci wodociągowej. Ścieki odprowadzone do miejskiej sieci kanalizacji sanitarnej. Zaproponowane rozwiązania projektowe spełniają wymogi higienicznosanitarne stawiane tego typu obiektom.

### **W związku z powyższym wydano opinię sanitarną jak w sentencji.**

Niniejsza opinia sanitarna jest ważna pod warunkiem dołączenia do niej projektu „Projekt budowlany przebudowy i przystosowania budynku przedszkola na działce nr 810/37 w Gorlicach przy ul. Hallera 17, w zakresie wymogów ppoż. i osób niepełnosprawnych” na którym znajduje się klauzula ON-NZ.90831.1.13.2024 stwierdzająca uzgodnienie projektu przez Państwowego Powiatowego Inspektora Sanitarnego w Gorlicach.

**Załączniki:**

1. Projekt: „Projekt budowlany przebudowy i przystosowania budynku przedszkola na działce nr 810/37 w Gorlicach przy ul. Hallera 17, w zakresie wymogów ppoż. i osób niepełnosprawnych”



Państwowy Powiatowy  
Inspektor Sanitarny w Gorlicach  
*[Signature]*  
mgr Jadwiga Wójtowicz

**Otrzymują:**

1. Miejski Zespół Szkół nr 6 w Gorlicach im. Bohaterów Ziemi Gorlickiej 38-300 Gorlice, ul. Hallera 79
2. N.Z. w / m.  
Wyk.: Ł. Pawłowski, tel.: 18 35 37 343 wew. 48

[illegible]

Okres:	GRUDZIEŃ / 2023	Skala:	1:100	A
--------	-----------------	--------	-------	---

ASYSTENT  
PSSE w Gorlicach  
mgr inż.  Łukasz Pawłowski



## **SYTUACJA – część opisowa**

### **DANE OGÓLNE**

**Inwestor:** Miasto Gorlice  
Ul. Rynek 2, 38-300 Gorlice,

**Obiekt:** Budynek przedszkola miejskiego,  
Gorlice, ul. Hallera, dz. nr 810/37

**Temat:** Przebudowa i przystosowanie budynku przedszkola w zakresie wymagań p.poż., sanitarnych i dostępu dla osób niepełnosprawnych.

**Zakres opracowania :** Sytuacja

#### **1. Przedmiot inwestycji**

Przedmiotem inwestycji jest przebudowa i przystosowanie budynku przedszkola miejskiego w zakresie spełnienia wymagań p.poż., sanitarnych i dostępu dla osób niepełnosprawnych.

Zamiarem Inwestora jest realizacja zamierzenia polegającego na poprawie walorów użytkowych związanych z obsługą i funkcjonowaniem w obrębie istniejącego budynku funkcji publicznej – przedszkola miejskiego.

#### **2. Istniejący stan zagospodarowania terenu**

Działka przeznaczona pod inwestycję, znajduje się w m. Gorlice. Działka zabudowana, uzbrojona. Sąsiednie nieruchomości zagospodarowane obiektami o funkcji publicznej – szkoły podstawowej Nr 6 oraz obiektami sportowo rekreacyjnymi szkoły i przedszkola. Dojazd z drogi miejskiej istniejącymi zjazdami.

#### **3. Projektowane zagospodarowanie terenu**

Zaprojektowano przebudowę istniejącego obiektu w zakresie spełnienia wymagań p.poż., sanitarnych i dostępu dla osób niepełnosprawnych. Całość inwestycji nie spowoduje zmiany istniejącego zagospodarowania i ukształtowania terenu z uwagi na zlokalizowanie inwestycji w ramach istniejącego terenu urządzonego. Działka zgodnie z ustaleniami planu zagospodarowania przestrzennego położona jest w terenach o symbolu 1UPo obejmujących tereny usług publicznych .

**4. Zestawienie powierzchni**

**– bilans terenu nie ulega zmianie w wyniku planowanej przebudowy**

**5. Dane informujące i dane o rodzaju ograniczeń lub zakazów w zabudowie**

**i zagospodarowaniu tego terenu wynikających z aktów prawa miejscowego lub decyzji o warunkach zabudowy i zagospodarowania terenu, jeżeli są wymagane,**

W zakresie kształtowania architektury, ładu przestrzennego i podziałów nieruchomości ustala się, co następuje:

1. Zagospodarowanie terenu związane jest z realizacją celu publicznego;
2. Przeznaczenie podstawowe terenu - usługi oświaty;
3. Przeznaczenie dopuszczalne terenu –usługi komercyjne w istniejących obiektach z zakazem ich realizacji jako obiektów wolnostojących i wydzielania nowych działek , urządzenia sportowe i zieleń urządzona;
4. Istniejące budynki (szkoła) utrzymuje się, z możliwością przebudowy, rozbudowy i nadbudowy na zasadach określonych w przepisach odrębnych oraz ustaleniach pkt 8;
5. Dopuszcza się zmianę użytkowania budynków, pod warunkiem wprowadzenia usług realizujących innego rodzaju cele publiczne;
6. Obowiązek realizacji zabudowy w dostosowaniu do nieprzekraczalnych linii zabudowy od dróg, zgodnie z przepisami odrębnymi;
7. Dopuszcza się realizację urządzeń sportowo – rekreacyjnych, typu boiska sportowe, basen kąpielowy itp. oraz obiektów i urządzeń małej architektury;
8. W zakresie kształtowania architektury budynków, przy przebudowie, rozbudowie lub nadbudowie obowiązuje:
  - a. zakaz realizacji budynków wyższych niż dwukondygnacyjne, w tym jedna kondygnacja winna być realizowana w poddaszu. Wysokość budynków nie może przekroczyć 15 metrów nad poziom terenu;
  - b. dla budynków o szerokości do 12 m realizacja dachów jako dwuspadowych lub wielospadowych o kącie nachylenia połaci pomiędzy 300 – 450 i kolorystyce pokrycia połaci dachowych, takiej jak ciemnoczerwony, ciemnobrązowy, grafitowy, ciemnozielony. Dla budynków o szerokości powyżej 12 dopuszcza się kąt nachylenia dachu poniżej 300;

- c. obowiązuje zakaz przesuwania w pionie połaci dachowych o wspólnej kalenicy, realizacji połaci dachowych o różnym kącie nachylenia (nie dotyczy wygładów dachowych). Dopuszcza się otwarcia dachowe w formie lukarn. Szerokość jednej lukarny liczona w najszerszym jej miejscu, nie może przekroczyć  $\frac{1}{2}$  długości całej połaci dachowej. Łączna szerokość lukarn nie może przekroczyć  $\frac{2}{3}$  długości całej połaci dachowej. Zakaz realizacji dachów kopertowych;
- d. obowiązuje dostosowanie architektury budynków do lokalnych tradycji budowlanych oraz stosowanie miejscowych materiałów elewacyjnych i charakterystycznego dla regionu detalu (gzymsy, obramienia okienne itp.), tradycyjnej kamieniarki oraz wyrobów kowalskich. Zakaz stosowania na elewacjach sidingu;
- e. zakaz stosowania agresywnej kolorystyki elewacji i intensywnych kolorów. Obowiązuje stosowanie kolorów pastelowych;
9. Obowiązuje uwzględnienie w projekcie zagospodarowania działki, na pow. min 40% powierzchni terenów biologicznie czynnych, w tym kompozycji zieleni urządzonej z preferencją gatunków rodzimych.
10. Dostęp do terenu z ustalonej w planie i wyznaczonej na rysunku planu drogi klasy lokalnej i dojazdowej. Obowiązuje zakaz realizacji wjazdów lub wyjazdów na drogę krajową oznaczoną symbolem 1.KDgp dla terenu oznaczonego symbolem 16. UPo;
11. Obowiązek realizacji miejsc parkingowych, w zależności od potrzeb - min. 4 mp/10 zatrudnionych.

**Wszystkie warunki wynikające z ustaleń planu zagospodarowania przestrzennego zostały uwzględnione w opracowaniu projektowym.**

**W ramach planowanego zamierzenia przewidziano jedynie wykonanie dwóch pilastrów stanowiących wydzielenie stref pożarowych oraz montaż klapy oddymiającej. Przedmiotowe roboty nie mają wpływu na estetykę obiektu oraz kwestie zgodności z ustaleniami planu zagospodarowania.**

- Planowaną inwestycję zlokalizowano poza obszarami szczególnego zagrożenia powodzią.
- Na podstawie zgromadzonych danych należało stwierdzić, iż realizacja planowanego przedsięwzięcia, z racji jej charakteru, nie pociągnie za sobą zagrożeń dla środowiska.

### **Zieleń i szata roślinna**

Nie przewiduje się zmiany istniejącej zieleni urządzonej, jedynie drobne uzupełnienia trawników i krzewów .

### **7. Inne dane wynikające ze specyfiki obiektu i lokalizacji:**

Działka budowlana objęta inwestycją nie znajduje się w obrębie osuwiska I na terenie zagrożonym ruchami masowymi zgodnie z mapami Systemu Osłony Przeciw Osuwiskowej.

W rejonie projektowanej inwestycji nie występują negatywne procesy antropologiczne. Zgodnie z Rozporządzeniem Ministra Transportu Budownictwa I Gospodarki Morskiej w sprawie geotechnicznych warunków posadowienia obiektów budowlanych, ze względu na proste warunki gruntowo-wodne w poziomie posadowienia obiektu, ustalono II kategorię geotechniczną obiektu budowlanego. Zakres inwestycji nie wpływa na posadowienie I statykę obiektu.

### **8. Określenie obszaru oddziaływania obiektu.**

1. Zgodnie z Art. 3 i Art. 20 Ustawy z dnia 7 lipca 1994 r. Prawo budowlane i zmianami wprowadzonymi ustawą z dnia 20 lutego 2015r. o zmianie ustawy - Prawo budowlane oraz niektórych innych ustaw (Dz. U. z 2015r., poz. 443) za obszar oddziaływania obiektu uznaje się teren wyznaczony w otoczeniu obiektu budowlanego na podstawie przepisów odrębnych, wprowadzających związane z tym obiektem ograniczenia w zagospodarowaniu , w tym zabudowy, tego terenu.
2. Analiza terenu:
  - a) teren wyznaczony obejmuje działkę nr 810/37 a otoczenie obiektu budowlanego stanowią działki sąsiadujące – nr 800/44, 810/71.
  - b) lokalizacja budynku i infrastruktura techniczna - zgodnie z warunkami :
    - przesłanianie - §13.1. rozporządzenia w sprawie warunków technicznych, jakim powinny odpowiadać budynki i ich usytuowanie - pozostaje bez wpływu na działki inne sąsiednie
    - zacienianie - §60 oraz §40 rozporządzenia w sprawie warunków technicznych, jakim powinny odpowiadać budynki i ich usytuowanie - pozostaje bez wpływu na działki inne sąsiednie,
  - c) ograniczenia

- nie następuje wykluczenie lub częściowe wykluczenie w zakresie lokalizacji zabudowy lub urządzeń budowlanych na działkach sąsiednich
- d) projektowane zagospodarowanie – zgodnie z Rozporządzeniem Ministra Infrastruktury z dnia 12 kwietnia 2002 r. w sprawie warunków technicznych, jakim powinny odpowiadać budynki i ich usytuowanie (Dz. U. Nr 75, poz. 69 z późn. zmianami) – spełnia poniższe warunki
  - Rozdział 1, Usytuowanie budynku § 13.1.
  - Rozdział 2, Oświetlenie i nasłonecznienie § 60.
  - Rozdział 3, Miejsca postojowe dla samochodów osobowych §18, 19.
  - Rozdział 4, Miejsca gromadzenia odpadów stałych § 23.1.
  - Rozdział 6, Studnie § 31.
  - Rozdział 7, Zbiorniki bezodpływowe na nieczystości ciekłe, § 36.1. i § 38
  - Rozdział 7, Usytuowanie budynków z uwagi na bezpieczeństwo poż., § 271  
/obiekty będą zabezpieczone do stopnia nierozprzestrzeniania ognia/
  - Rozdział 8, Zieleń i urządzenie rekreacyjne, § 40
- e) zabudowa terenu nawiązuje do otoczenia i jest zgodna z zapisami w Miejscowym Planem Zagospodarowania Przestrzennego
- f) dojazd – projektowanym zjazdem z drogi gminnej

**Wynik analizy - lokalizacja planowanego obiektu uwzględniająca jego przebudowę nie ulega zmianie nie powoduje ograniczenia w zabudowie działek pod względem stref infrastruktury technicznej, lokalizacji miejsc na śmieci stałe, miejsc postojowych w związku z tym nie oddziałują na działki sąsiednie i nie ogranicza możliwości ich zabudowy.**

Opracował:

Janisz Rotko





# MAPA ZASADNICZA SKALA 1:500

Układ odniesienia: PL-ETRF89, układ wsp. płaskich: PL-2000 strefa 7 (21°), układ wys.: PL-EVRF2007-NH

obr. Gorlice 0001: dz. 810/37

Sekcje mapy: 7.116.22.08.3.3



Gorlice dn. 19.06.2024

Sporządził(a) wydruk: Marzena Bugno

Dla danych przestrzennych i opisowych  
dotyczących ewidencji gruntów i budynków  
obowiązuje ewidencyjna mapa analogowa.

Mazwa materiałowa zasobna	mapa zasadnicza
Data wykonania kopii materiału zasobna	19.06.2024
Imię, nazwisko i podpis osoby reprezentującej organ	Marzena Bugno

Geodeta: Marzena Bugno



SYTUACJA  
PRZEBUDOWA BUDYNKU PRZEDSZKOLA PRZY UL. HALLERA  
W GORLICACH W ZAKRESIE PRZYSTOSOWANIA DO WYMAGAŃ  
P.POŻ, SANITARNYCH ORAZ OSÓB NIEPWŁNOSPRAWNYCH  
działka Nr 810/37 w GORLICACH

Skala 1 : 500

Inwestor: MIASTO GORLICE  
38-300 GORLICE, UL. RYNEK2

OBJAŚNIENIA:

- 1. ISTN. BUDYNEK PRZEDSZKOLA MIEJSKIEGO OBJĘTY OPRACOWANIEM  
/w zakresie przebudowy i przystosowania do obowiązujących przepisów/
- 2. IST. BUDYNEK SZKOŁY PODSTAWOWEJ NR 6
- 3. ISTNIEJĄCE DOJŚCIE DO BUDYNKU
- 4. ISTNIEJĄCY WJAZD NA DZIAŁKĘ
- 5. ISTNIEJĄCA DROGA DOJAZDOWA GMINNA
- 6. ISTNIEJĄCA ZIELEŃ
- 7. ISTNIEJĄCA ZABUDOWA SĄSIEDNIA
- 8. ISTNIEJĄCE MIEJSCA POSTOJOWE

ZAKRES OPRACOWANIA

PRACOWNIA PROJEKTOWA "ARCHITEKT" mgr inż.arch. Janusz Rotko		
Obiekt :  BUDYNEK PRZEDSZKOLA MIEJSKIEGO PRZY UL. HALLERA W GORLICACH		
Nazwa rysunku:  SYTUACJA		
Inwestor: MIASTO GORLICE UL. RYNEK 2, 38-300 GORLICE		
Faza:  SYTUACJA		
Temat : PRZEBUDOWA BUDYNKU PRZEDSZKOLA PRZY UL. HALLERA W GORLICACH DZIAŁKA NR 810/37		
PROJEKTANCI	Podpis	
mgr Inż.arch. Janusz Rotko 63-2001		
Skala:	Data	Nr rys.
1:500	06.2024	1.