

„ELEKTROPROBUD”

PRZEDSIĘBIORSTWO
PROJEKTOWO – USŁUGOWO – HANDLOWE

Krzysztof Sobiak

61-477 Poznań ul. Wiśniowa 13c/11

tel. kom. 504-070-102

PROJEKT WYKONAWCZY

BRANŻA ELEKTRYCZNA

Kategoria obiektu budowlanego XXVI

TEMAT : Oświetlenie boiska i terenu przyległego

MIEJSCOWOŚĆ : Pałędzie ul. Leśnej

DZIAŁKI: 48

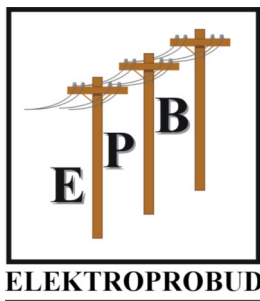
GMINA : Dopiewo

POWIAT : poznański

WOJEWÓDZTWO : wielkopolskie

INWESTOR : Gmina Dopiewo

ADRES : ul. Leśna 1c 62-070 Dopiewo



„ELEKTROPROBUD”

PRZEDSIĘBIORSTWO
PROJEKTOWO – USŁUGOWO – HANDLOWE

Krzysztof Sobiak

61-477 Poznań ul. Wiśniowa 13c/11,
NIP 783-156-68-25, REGON 300703650
tel.kom. 504-070-102

PROJEKT WYKONAWCZY

Branża elektryczna

Kategoria obiektu budowlanego XXVI

Nazwa i adres obiektu :

**Oświetlenie boiska i terenu przyległego w m. Pałędzie ul. Leśna
dz. 48 gm. Dopiewo powiat poznański, woj. wielkopolskie**

Inwestor :

Gmina Dopiewo ul. Leśna 1c 62-070 Dopiewo

Projekt opracowali :

Imię i nazwisko	Specjalność	Nr uprawnień bud.	Data	Podpis
inż. Zbigniew Dykier	Uprawnienia budowlane do projektowania w zakresie sieci, instalacji i urządzeń elektrycznych i elektroenergetycznych bez ograniczeń	nr ewid 222/77/PW i 355/89/PW	08.2021	

Projekt został sporządzony prawidłowo, zgodnie z obowiązującymi przepisami oraz wiedzą techniczną i może być skierowany do realizacji.

Poznań, sierpień 2021 r.

.....
(pieczęć nazwiskowa i podpis
nr uprawnień budowlanych)

Oświadczenie

Na podstawie art. 34 ust. 3d pkt 3 ustawy z dnia 7 lipca 1994r. *Prawo budowlane* (Dz.U.2020, poz. 1333 z późniejszymi zmianami)

Oświadczam, że projekt wykonawczy na budowę:
**oświetlenia boiska i terenu przyległego w m. Pałędzie ul. Leśna dz. 48
gm. Dopiewo pow. poznański woj. wielkopolskie**
został sporządzony zgodnie z aktualnie obowiązującymi przepisami oraz
zasadami wiedzy technicznej.

.....
inż. Zbigniew Dykier
nr ewid 222/77/PW i 355/89/PW



Zaświadczenie

o numerze weryfikacyjnym:

WKP-9J6-TRA-9VS *

**Pan Zbigniew Dykier o numerze ewidencyjnym WKP/IE/0900/01
adres zamieszkania os. Wichrowe Wzgórze 25/43, 61-677 Poznań
jest członkiem Wielkopolskiej Okręgowej Izby Inżynierów Budownictwa i posiada wymagane
ubezpieczenie od odpowiedzialności cywilnej.
Niniejsze zaświadczenie jest ważne od 2021-01-01 do 2021-12-31.**

**Zaświadczenie zostało wygenerowane elektronicznie i opatrzone bezpiecznym podpisem elektronicznym
weryfikowanym przy pomocy ważnego kwalifikowanego certyfikatu w dniu 2020-12-08 roku przez:**

Włodzimierz Draber, Zastępca Przewodniczącego Rady Wielkopolskiej Okręgowej Izby Inżynierów Budownictwa.

(Zgodnie art. 5 ust 2 ustawy z dnia 18 września 2001 r. o podpisie elektronicznym (Dz. U. 2001 Nr 130 poz. 1450) dane w postaci elektronicznej opatrzone bezpiecznym podpisem elektronicznym weryfikowanym przy pomocy ważnego kwalifikowanego certyfikatu są równoważne pod względem skutków prawnych dokumentom opatrzonym podpisami własnoręcznymi.)

*** Weryfikację poprawności danych w niniejszym zaświadczeniu można sprawdzić za pomocą numeru weryfikacyjnego zaświadczenia na stronie Polskiej Izby Inżynierów Budownictwa www.piib.org.pl lub kontaktując się z biurem właściwej Okręgowej Izby Inżynierów Budownictwa.**

Poznań, dnia 31.02. 1989 r.

URZĄD WOJEWÓDZKI
w Poznaniu
Wydział
Budownictwa, Urbanistyki
i Architektury
61-713 Poznań, Al. Stalina 10

Nr 355/89/PT



Decyzja o stwierdzeniu przygotowania zawodowego

do pełnienia samodzielnych funkcji technicznych
w budownictwie

Na podstawie § 4 ust. 2, § 7 i § 13 ust. 1 pkt 4 lit. d rozporządzenia Mi-
nistra Gospodarki Terenowej i Ochrony Środowiska z dnia 20 lutego 1975 r. w sprawie samodzielnych fun-
kcji technicznych w budownictwie (Dz. U. Nr 8, poz. 46) stwierdza się, że:

Obywatel(ka) Zbigniew D Y K I E R
(imię i nazwisko)

inżynier elektryk

(tytuł naukowy — zawodowy)

urodzony(a) dnia 19.05.1946 r. w Poznaniu

posiada przygotowanie zawodowe upoważniające do wykonywania samodzielnych funkcji

projektanta

(rodzaj funkcji)

w specjalności instalacyjno-inżynierskiej

(rodzaj specjalności techniczno-budowlanej)

w zakresie siatki elektrycznych

(specjalizacja zawodowa)

Obywatel(ka)

Zmianca D. H. E. I. 2
(Imię i nazwisko)

jest upoważniony(a) do:

- 1/ sporządzania projektów sieci elektrycznych,
- 2/ w budownictwie osób fizycznych - do kierowania, nadzorowania i kontrolowania budowy i robót, kierowania i kontrolowania wytwarzania konstrukcyjnych elementów sieci oraz oceniania i badania stanu technicznego sieci elektrycznych. - - - - -

/BM

Zastępca Dyrektora
mgr inż. Andrzej Kaczmarek



(podpis i pieczęć)

ENEA Operator Sp. z o.o. Oddział Dystrybucji Poznań
Rejon Dystrybucji Opalenica
ul. 5 Stycznia 8
64-330 Opalenica
tel. 61 884 72 10

Opalenica, 14.07.2021 r.

45308/2021/OD5/ZR10

Gmina Dopiewo
ul. Leśna 1c
62-070 Dopiewo

**Warunki przyłączenia
do sieci elektroenergetycznej ENEA Operator Sp. z o.o.**

Charakter i lokalizacja obiektu / lokalu:

Oświetlenie boiska i terenu przyległego, Pałędzie, , dz. nr 48
warunki dotyczą przyłączenia obiektu projektowanego
z mocą przyłączeniową 40 kW
na napięciu 0,4 kV
zakwalifikowanego do V grupy przyłączeniowej

I. MIEJSCE PRZYŁĄCZENIA:

Stanowisko 4 obwód II ze stacji transformatorowej 10-627

II. RODZAJ POŁĄCZENIA Z SIECIĄ ORAZ ZAKRES NIEZBĘDNYCH ZMIAN W SIECI:

1. w zakresie dotyczącym budowy przyłącza ENEA Operator Sp. z o.o.:

1.1. Wykonać przyłącze kablowe ze słupa linii napowietrznej 0,4 kV, przyłącze wykonać kablem NAY2Y-J 4x150mm².

1.2. Przyłącze wprowadzić do projektowanego złącza kablowo-pomiarowego ZK 1x-1P usytuowanego najbliżej miejsca przyłączenia w granicy działki z dostępem od strony drogi dojazdowej

2. w zakresie dotyczącym niezbędnych zmian w sieci ENEA Operator Sp. z o.o.:

nie dotyczy

3. w zakresie dotyczącym urządzeń podmiotu przyłączanego:

3.1. Przygotować miejsce do zabudowy wolnostojącego złącza kablowo-pomiarowego typu ZK1x-1P,

3.2. Wykonać instalację odbiorczą w obiekcie przyłączanym zgodnie z obowiązującymi przepisami,

3.3. Zasilanie przyłączanego obiektu wykonać wewnętrzną linią zasilającą (WLZ) wyprowadzoną z listwy LZ w projektowanym złączu kablowo-pomiarowym.

3.4. Typ i przekrój kabli (przewodów) należy przystosować do przewidywanego poboru mocy i obowiązujących przepisów

III. MIEJSCE DOSTARCZANIA ENERGII ELEKTRYCZNEJ:

Zaciski na listwie zaciskowej w złączu kablowym- pomiarowym w kierunku instalacji podmiotu przyłączanego

Miejsce dostarczania energii elektrycznej stanowi jednocześnie miejsce rozgraniczenia własności sieci i instalacji.

IV. MIEJSCE ZAINSTALOWANIA UKŁADU POMIAROWO-ROZLICZENIOWEGO:

Złącze kablowo- pomiarowe ZK 1x-1P

V. WYMAGANIA DOTYCZĄCE UKŁADU POMIAROWO-ROZLICZENIOWEGO:

Należy zainstalować układ, który składać się będzie z:

trójfazowego licznika energii czynnej przystosowanego do plombowania.

Urządzenia pomiarowe winny być zabezpieczone przed dostępem osób trzecich, zabezpieczone przed wpływami atmosferycznymi oraz przystosowane do plombowania.

VI. RODZAJ I USYTUOWANIE ZABEZPIECZEŃ:

Zabezpieczenie główne 3x80A usytuowane w złączu kablowo-pomiarowym

Zabezpieczenie przedlicznikowe 3x63 A usytuowane przy zestawie licznikowym. Jako zabezpieczenie przedlicznikowe zastosować ograniczniki mocy w wykonaniu jednobiegunowym)

VII. WYMAGANY STOPIEŃ SKOMPENSOWANIA MOCY BIERNEJ:

Energia elektryczna winna być pobierana przy współczynniku mocy odpowiadającym $\text{tg } \varphi \leq 0,4$.

VIII. DANE I INFORMACJE DOTYCZĄCE SIECI DLA DOBORU SYSTEMU OCHRONY OD PORAŻEŃ:

Zasilająca sieć niskiego napięcia pracuje w układzie TN-C, w instalacji odbiorczej należy zastosować odpowiedni dla tego układu system i urządzenia ochrony przeciwporażeniowej

IX. UWAGI DODATKOWE:

1. Instalację wewnętrzną należy wykonać zgodnie z wymaganiami Rozporządzenia Ministra Infrastruktury z dnia 12.04.2002 r. w sprawie „warunków technicznych, jakim powinny odpowiadać budynki i ich usytuowanie” (Dz.U. z 2015 r. poz. 1422 z późniejszymi zmianami).
2. Instalowane urządzenia powinny spełniać wymagania norm oraz posiadać odpowiednie atesty. Przyłączane urządzenia powinny posiadać wymaganą odporność na zaburzenia elektromagnetyczne oraz powinny być tak skonstruowane, aby nie wywoływały w swoim środowisku zaburzeń elektromagnetycznych o wartościach przekraczających odporność na te zaburzenia innych urządzeń występujących w tym środowisku.
3. Zrealizowanie zasilania na podstawie przedmiotowych warunków przyłączenia stanowić będzie podstawę do zawarcia w umowie o świadczenie usług dystrybucji lub umowie kompleksowej standardowych parametrów jakościowych energii elektrycznej w zakresie odchyłeń częstotliwości i napięcia, odkształcenia napięcia, zawartości poszczególnych harmonicznych, wskaźnika długookresowego migotania światła, czasu trwania jednorazowej przerwy nieplanowanej i planowanej oraz czasu trwania przerw nieplanowanych i planowanych w ciągu roku zgodnych z przepisami obowiązującego prawa.
4. Podstawę do rozpoczęcia realizacji prac projektowych i budowlano - montażowych ujętych w niniejszych warunkach stanowi umowa o przyłączenie.
5. Główny zacisk uziemiający (szyna uziemiająca) (MET) instalacji elektrycznej budynku powinien być połączony z przewodem ochronnym (PE lub PEN) linii zasilającej instalację i uziemiony możliwie blisko MET. Rezystancja tego uziemienia nie powinna przekraczać 30 Ω . Realizacja tego wymagania należy do odbiorcy.
6. Klient nieodpłatnie udostępniać będzie miejsce do zabudowy złącza kablowego wraz z układem pomiarowym i pokrywać będzie inne koszty związane z jego utrzymaniem
7. Dokumentacja projektowa opracowana na podstawie niniejszych warunków przyłączenia winna być zgodna ze Standardami w sieci dystrybucyjnej ENEA Operator Sp. z o.o., które są publikowane na stronie internetowej Spółki: www.operator.enea.pl, w zakresie urządzeń ENEA Operator Sp. z o.o. Do przedkładanych do uzgodnienia dokumentacji projektowych należy dołączyć oświadczenie projektanta o zgodności przyjętych rozwiązań ze Standardami ENEA Operator Sp. z o.o. w sieci dystrybucyjnej z uwzględnieniem ewentualnych odstępstw (należy je wymienić), poczynionych wg zasad określonych w tych Standardach.

Data ważności warunków przyłączenia: 2 lata od daty ich doręczenia.

Warunki opracował: Przemysław Bielecki

ENEA Operator Sp. z o.o.
Rejon Dystrybucji Opalenica
Dział Rozwoju i Inwestycji
Kierownik

Zbigniew Szwarz

(podpis osoby upoważnionej)

ENEA Operator Sp. z o.o. Oddział Dystrybucji Poznań
Rejon Dystrybucji Opalenica
ul. 5 Stycznia 8
64-330 Opalenica
tel. 61 884 72 10

Opalenica, 04.05.2023 r.

20163/2023/OD5/ZR10

Gmina Dopiewo
ul. Leśna 1C
62-070 Dopiewo

**Warunki przyłączenia
do sieci elektroenergetycznej ENEA Operator Sp. z o.o.**

Charakter i lokalizacja obiektu / lokalu:
oświetlenie terenu rekreacyjnego, Pałędzie, ul. Leśna, dz. nr 48
warunki dotyczą przyłączenia obiektu projektowanego
z mocą przyłączeniową 13 kW
na napięciu 0,4 kV
zakwalifikowanego do V grupy przyłączeniowej

I. MIEJSCE PRZYŁĄCZENIA:

Stanowisko 4 obwód 2 ze stacji transformatorowej 22-627

II. RODZAJ POŁĄCZENIA Z SIECIĄ ORAZ ZAKRES NIEZBĘDNYCH ZMIAN W SIECI:

1. w zakresie dotyczącym budowy przyłącza ENEA Operator Sp. z o.o.:

- 1.1. Wykonać przyłącze kablowe ze słupa linii napowietrznej 0,4 kV, przyłącze wykonać kablem NAYY-J 4x70mm². Przyłącze wprowadzić do projektowanej szafy kablowo-pomiarowej SKP3-2P usytuowanej najbliżej miejsca przyłączenia w granicy działki z dostępem od strony ul. Leśnej
- 1.2. Projektowaną szafę kablowo-pomiarową o której mowa w pkt. 1.1. wykorzystać jako wspólną do zabudowy układu pomiarowego projektowanego dla zasilania obiektu realizowanego na podstawie warunków przyłączenia nr 20161/20203/OD5/ZR10
- 1.3. Do projektowanej szafy kablowo-pomiarowej o której mowa w pkt.1.1. wprowadzić istniejące przyłącze kablowe YAKY 4x35mm² (zasilanie OSP) po uprzednim zdemontowaniu z słupa linii napowietrznej 0,4 kV

2. w zakresie dotyczącym niezbędnych zmian w sieci ENEA Operator Sp. z o.o.:
nie dotyczy

3. w zakresie dotyczącym urządzeń podmiotu przyłączanego:

- 3.1. Przygotować miejsce do zabudowy wolnostojącej szafy kablowo-pomiarowej typu SKP3-2P,
- 3.2. Wykonać instalacje odbiorcze w obiekcie przyłączanym zgodnie z obowiązującymi przepisami,
- 3.3. Zasilanie przyłączanego obiektu wykonać wewnętrzną linią zasilającą (WLZ) wyprowadzoną z listwy LZ w projektowanym złączu kablowo-pomiarowym. Typ i przekrój kabli (przewodów) należy przystosować do przewidywanego poboru mocy i obowiązujących przepisów

III. MIEJSCE DOSTARCZANIA ENERGII ELEKTRYCZNEJ:

Zaciski na listwie zaciskowej w złączu kablowym- pomiarowym w kierunku instalacji podmiotu przyłączanego

Miejsce dostarczania energii elektrycznej stanowi jednocześnie miejsce rozgraniczenia własności sieci i instalacji.

IV. MIEJSCE ZAINSTALOWANIA UKŁADU POMIAROWO-ROZLICZENIOWEGO:

Szafa kablowo- pomiarowe SKP3-2P

V. WYMAGANIA DOTYCZĄCE UKŁADU POMIAROWO-ROZLICZENIOWEGO:

Należy zainstalować układ, który składać się będzie z:

trójfazowego licznika energii czynnej przystosowanego do plombowania.

Urządzenia pomiarowe winny być zabezpieczone przed dostępem osób trzecich, zabezpieczone przed wpływami atmosferycznymi oraz przystosowane do plombowania.

VI. RODZAJ I USYTUOWANIE ZABEZPIECZEŃ:

Zabezpieczenie główne 3x40A usytuowane w złączu kablowo-pomiarowym

Zabezpieczenie przedlicznikowe 3x25 A usytuowane przy zestawie licznikowym. Jako zabezpieczenie

przedlicznikowe zastosować ograniczniki mocy w wykonaniu jednobiegunowym)

VII. WYMAGANY STOPIEŃ SKOMPENSOWANIA MOCY BIERNEJ:

Energia elektryczna winna być pobierana przy współczynniku mocy odpowiadającym $\text{tg } \varphi \leq 0,4$.

VIII. DANE I INFORMACJE DOTYCZĄCE SIECI DLA DOBORU SYSTEMU OCHRONY OD PORAŻEŃ:

Zasilająca sieć niskiego napięcia pracuje w układzie TN-C, w instalacji odbiorczej należy zastosować odpowiedni dla tego układu system i urządzenia ochrony przeciwporażeniowej

IX. UWAGI DODATKOWE:

1. Instalację wewnętrzną należy wykonać zgodnie z wymaganiami Rozporządzenia Ministra Infrastruktury z dnia 12.04.2002 r. w sprawie „warunków technicznych, jakim powinny odpowiadać budynki i ich usytuowanie” (Dz.U. z 2015 r. poz. 1422 z późniejszymi zmianami).
2. Instalowane urządzenia powinny spełniać wymagania norm oraz posiadać odpowiednie atesty. Przyłączane urządzenia powinny posiadać wymaganą odporność na zaburzenia elektromagnetyczne oraz powinny być tak skonstruowane, aby nie wywoływały w swoim środowisku zaburzeń elektromagnetycznych o wartościach przekraczających odporność na te zaburzenia innych urządzeń występujących w tym środowisku.
3. Zrealizowanie zasilania na podstawie przedmiotowych warunków przyłączenia stanowić będzie podstawę do zawarcia w umowie o świadczenie usług dystrybucji lub umowie kompleksowej standardowych parametrów jakościowych energii elektrycznej w zakresie odchylen częstotliwości i napięcia, odkształcenia napięcia, zawartości poszczególnych harmonicznych, wskaźnika długookresowego migotania światła, czasu trwania jednorazowej przerwy nieplanowanej i planowanej oraz czasu trwania przerw nieplanowanych i planowanych w ciągu roku zgodnych z przepisami obowiązującego prawa.
4. Podstawę do rozpoczęcia realizacji prac projektowych i budowlano - montażowych ujętych w niniejszych warunkach stanowi umowa o przyłączenie.
5. Dokumentacja projektowa w zakresie urządzeń ENEA Operator Sp. z o.o. opracowana na podstawie niniejszych warunków przyłączenia winna być zgodna ze Standardami w sieci dystrybucyjnej ENEA Operator Sp. z o.o., które są publikowane na stronie internetowej Spółki: www.operator.enea.pl. Do przedkładanych do uzgodnienia dokumentacji projektowych należy dołączyć oświadczenie projektanta o zgodności przyjętych rozwiązań ze Standardami w sieci dystrybucyjnej ENEA Operator Sp z o.o. ze wskazaniem ewentualnych odstępstw, dopuszczonych wg zasad określonych w tych Standardach.
6. Główny zacisk uziemiający (szyna uziemiająca) (MET) instalacji elektrycznej budynku powinien być połączony z przewodem ochronnym (PE lub PEN) linii zasilającej instalację i uziemiony możliwie blisko MET. Rezystancja tego uziemienia nie powinna przekraczać 30 Ohm. Realizacja tego wymagania należy do odbiorcy.
7. Klient nieodpłatnie udostępniać będzie miejsce do zabudowy złącza kablowego wraz z układem pomiarowym i pokrywać będzie inne koszty związane z jego utrzymaniem .

Data ważności warunków przyłączenia: 2 lata od daty ich doręczenia.

Warunki opracował :Roman Szczerbowski

ENEA Operator Sp. z o.o.
Rejon Dystrybucji Opalenica
Dział Rozwoju i Inwestycji
Kierownik

Zbigniew Szwarec

.....
(podpis osoby upoważnionej)

ENEA Operator Sp. z o.o. Oddział Dystrybucji Poznań
Rejon Dystrybucji Opalenica
ul. 5 Stycznia 8
64-330 Opalenica
tel. 61 884 72 10

Opalenica, 04.05.2023 r.

20161/2023/OD5/ZR10

Gmina Dopiewo
ul. Leśna 1C
62-070 Dopiewo

**Warunki przyłączenia
do sieci elektroenergetycznej ENEA Operator Sp. z o.o.**

Charakter i lokalizacja obiektu / lokalu:
oświetlenie terenu przyległego, Pałędzie, ul. Leśna, dz. nr 48
warunki dotyczą **przyłączenia obiektu projektowanego**
z mocą przyłączeniową **11 kW**
na napięciu **0,4 kV**
zakwalifikowanego do V grupy przyłączeniowej

I. MIEJSCE PRZYŁĄCZENIA:

Stanowisko 4 obwód 2 ze stacji transformatorowej 22-627

II. RODZAJ POŁĄCZENIA Z SIECIĄ ORAZ ZAKRES NIEZBĘDNYCH ZMIAN W SIECI:

1. w zakresie dotyczącym budowy przyłącza ENEA Operator Sp. z o.o.:

- 1.1. Wykonać przyłączy kablówce ze słupa linii napowietrznej 0,4 kV, przyłączy wykonać kablem NAYY-J 4x70mm². Przyłączy wprowadzić do projektowanej szafy kablówko-pomiarowej SKP3-2P usytuowanej najbliżej miejsca przyłączenia w granicy działki z dostępem od strony ul. Leśnej
- 1.2. Projektowaną szafę kablówko-pomiarową o której mowa w pkt. 1.1. wykorzystać jako wspólną do zabudowy układu pomiarowego projektowanego dla zasilania obiektu realizowanego na podstawie warunków przyłączenia nr 20163/20203/OD5/ZR10
- 1.3. Do projektowanej szafy kablówko-pomiarowej o której mowa w pkt. 1.1. wprowadzić istniejące przyłączy kablówce YAKY 4x35mm² (zasilanie OSP) po uprzednim zdemontowaniu z słupa linii napowietrznej 0,4 kV

2. w zakresie dotyczącym niezbędnych zmian w sieci ENEA Operator Sp. z o.o.:

nie dotyczy

3. w zakresie dotyczącym urządzeń podmiotu przyłączanego:

- 3.1. Przygotować miejsce do zabudowy wolnostojącej szafy kablówko-pomiarowej typu SKP3-2P,
- 3.2. Wykonać instalacje odbiorcze w obiekcie przyłączanym zgodnie z obowiązującymi przepisami,
- 3.3. Zasilanie przyłączanego obiektu wykonać wewnętrzną linią zasilającą (WLZ) wyprowadzoną z listwy LZ w projektowanym złączu kablówko-pomiarowym. Typ i przekrój kabli (przewodów) należy przystosować do przewidywanego poboru mocy i obowiązujących przepisów

III. MIEJSCE DOSTARCZANIA ENERGII ELEKTRYCZNEJ:

Zaciski na listwie zaciskowej w złączu kablówym- pomiarowym w kierunku instalacji podmiotu przyłączanego

Miejsce dostarczania energii elektrycznej stanowi jednocześnie miejsce rozgraniczenia własności sieci i instalacji.

IV. MIEJSCE ZAINSTALOWANIA UKŁADU POMIAROWO-ROZLICZENIOWEGO:

Szafa kablówko- pomiarowe SKP3-2P

V. WYMAGANIA DOTYCZĄCE UKŁADU POMIAROWO-ROZLICZENIOWEGO:

Należy zainstalować układ, który składać się będzie z:

trójfazowego licznika energii czynnej przystosowanego do plombowania.

Urządzenia pomiarowe winny być zabezpieczone przed dostępem osób trzecich, zabezpieczone przed wpływami atmosferycznymi oraz przystosowane do plombowania.

VI. RODZAJ I USYTUOWANIE ZABEZPIECZEŃ:

Zabezpieczenie główne 3x32A usytuowane w złączu kablówko-pomiarowym

Zabezpieczenie przedlicznikowe 3x20 A usytuowane przy zestawie licznikowym. Jako zabezpieczenie

przedlicznikowe zastosować ograniczniki mocy w wykonaniu jednobiegunowym)

VII. WYMAGANY STOPIEŃ SKOMPENSOWANIA MOCY BIERNEJ:

Energia elektryczna winna być pobierana przy współczynniku mocy odpowiadającym $\text{tg } \varphi \leq 0,4$.

VIII. DANE I INFORMACJE DOTYCZĄCE SIECI DLA DOBORU SYSTEMU OCHRONY OD PORAŻEŃ:

Zasilająca sieć niskiego napięcia pracuje w układzie TN-C, w instalacji odbiorczej należy zastosować odpowiedni dla tego układu system i urządzenia ochrony przeciwporażeniowej

IX. UWAGI DODATKOWE:

1. Instalację wewnętrzną należy wykonać zgodnie z wymaganiami Rozporządzenia Ministra Infrastruktury z dnia 12.04.2002 r. w sprawie „warunków technicznych, jakim powinny odpowiadać budynki i ich usytuowanie” (Dz.U. z 2015 r. poz. 1422 z późniejszymi zmianami).
2. Instalowane urządzenia powinny spełniać wymagania norm oraz posiadać odpowiednie atesty. Przyłączane urządzenia powinny posiadać wymaganą odporność na zaburzenia elektromagnetyczne oraz powinny być tak skonstruowane, aby nie wywoływały w swoim środowisku zaburzeń elektromagnetycznych o wartościach przekraczających odporność na te zaburzenia innych urządzeń występujących w tym środowisku.
3. Zrealizowanie zasilania na podstawie przedmiotowych warunków przyłączenia stanowić będzie podstawę do zawarcia w umowie o świadczenie usług dystrybucji lub umowie kompleksowej standardowych parametrów jakościowych energii elektrycznej w zakresie odchyień częstotliwości i napięcia, odkształcenia napięcia, zawartości poszczególnych harmonicznych, wskaźnika długookresowego migotania światła, czasu trwania jednorazowej przerwy nieplanowanej i planowanej oraz czasu trwania przerw nieplanowanych i planowanych w ciągu roku zgodnych z przepisami obowiązującego prawa.
4. Podstawę do rozpoczęcia realizacji prac projektowych i budowlano - montażowych ujętych w niniejszych warunkach stanowi umowa o przyłączenie.
5. Dokumentacja projektowa w zakresie urządzeń ENEA Operator Sp. z o.o. opracowana na podstawie niniejszych warunków przyłączenia winna być zgodna ze Standardami w sieci dystrybucyjnej ENEA Operator Sp. z o.o., które są publikowane na stronie internetowej Spółki: www.operator.enea.pl. Do przedkładanych do uzgodnienia dokumentacji projektowych należy dołączyć oświadczenie projektanta o zgodności przyjętych rozwiązań ze Standardami w sieci dystrybucyjnej ENEA Operator Sp. z o.o. ze wskazaniem ewentualnych odstępstw, dopuszczonych wg zasad określonych w tych Standardach.
6. Główny zacisk uziemiający (szyna uziemiająca) (MET) instalacji elektrycznej budynku powinien być połączony z przewodem ochronnym (PE lub PEN) linii zasilającej instalację i uziemiony możliwie blisko MET. Rezystancja tego uziemienia nie powinna przekraczać 30 Ohm. Realizacja tego wymagania należy do odbiorcy.
7. Klient nieodpłatnie udostępniać będzie miejsce do zabudowy złącza kablowego wraz z układem pomiarowym i pokrywać będzie inne koszty związane z jego utrzymaniem .

Data ważności warunków przyłączenia: 2 lata od daty ich doręczenia.

Warunki opracował :Roman Szczerbowski

ENEA Operator Sp. z o.o.
Rejon Dystrybucji Opatowice
Dział Rozwoju Inwestycji
Kierownik

Zbigniew Szwarec

.....
(podpis osoby upoważnionej)

**DECYZJA
o ustaleniu lokalizacji inwestycji celu publicznego**

Na podstawie art. 50 ust. 1, art. 51 ust. 1 pkt 2 ustawy z dnia 27 marca 2003 r. o planowaniu i zagospodarowaniu przestrzennym (t.j. Dz. U. z 2021 r., poz. 741 z późn. zm.) oraz art. 104 ustawy z dnia 14 czerwca 1960 r. Kodeks postępowania administracyjnego (t.j. Dz. U. z 2021 r., poz. 735 z późn. zm.),

po rozpatrzeniu wniosku

złożonego w dniu 9 czerwca 2021 roku przez **Gminę Dopiewo, ul. Leśna 1c, 62-070 Dopiewo** w sprawie wydania decyzji o ustaleniu lokalizacji inwestycji celu publicznego, dla przedsięwzięcia polegającego na: **budowie oświetlenia terenów sportu i rekreacji**, na terenie obejmującym działki o numerze ewid.: 48; obręb: **Pałędzie**, gmina **Dopiewo** oraz po uzgodnieniu projektu niniejszej decyzji:

**USTALAM
lokalizację inwestycji celu publicznego**

na rzecz:

**Gminy Dopiewo
ul. Leśna 1c
62-070 Dopiewo**
dla wyżej wymienionego przedsięwzięcia.

1. Rodzaj inwestycji:

- budowla - obiekt liniowy (**budowa oświetlenia, budowa sieci kablowej energetycznej nn0,4kV**).

2. Warunki i szczegółowe zasady zagospodarowania terenu oraz jego zabudowy wynikające z przepisów odrębnych:

2.1. Ustalenia dotyczące warunków i wymagań ochrony i kształtowania ładu przestrzennego:

- a) Zakres inwestycji planowanej do realizacji na przedmiotowych obejmuje:
 - budowę oświetlenia, w tym:
 - budowę 8 słupów oświetleniowych o wysokości do 9,0m
 - budowę 6 słupów z naświetlaczami o wysokości do 24,0m,
 - budowę sieci kablowej elektroenergetycznej nn 0,4kV i o długości do 800m;
 - budowę szafek oświetleniowych,
- b) Lokalizację inwestycji należy zrealizować zgodnie z załącznikiem graficznym nr 1 będącym integralną częścią niniejszej decyzji oraz rozporządzeniem Ministra Transportu i Gospodarki Morskiej z dnia 2 marca 1999 r. w sprawie warunków technicznych, jakim powinny odpowiadać drogi publiczne i ich usytuowanie (t.j. Dz. U. 2016 r., poz. 124 ze zm.) oraz rozporządzeniem Ministra Infrastruktury z dnia 12 kwietnia 2002 r. w sprawie warunków technicznych, jakim powinny odpowiadać budynki i ich usytuowanie.
- c) Inwestycja nie narusza ładu przestrzennego.

2.2. Ustalenia dotyczące ochrony środowiska i zdrowia ludzi oraz dziedzictwa kulturowego i zabytków oraz dóbr kultury współczesnej:

- a) Teren inwestycji znajduje się poza obszarami chronionymi na podstawie przepisów ustawy z dnia 16 kwietnia 2004 r. o ochronie przyrody (t.j. Dz. U. z 2020 r., poz. 55 z późn. zm.);
- b) Zamierzona inwestycja zgodnie z wnioskiem nie zalicza się do przedsięwzięć mogących zawsze znacząco lub potencjalnie znacząco oddziaływać na środowisko, o których mowa w rozporządzeniu Rady Ministrów z dnia 10 września 2019 r. w sprawie przedsięwzięć mogących znacząco oddziaływać na środowisko (Dz. U. z 2019 r., poz. 1839), stąd nie wymaga ona przeprowadzenia oceny oddziaływania na środowisko oraz uzyskania decyzji o środowiskowy uwarunkowaniach;
- c) Teren, na którym przewiduje się realizację inwestycji położony jest poza terenami górniczymi, poza obszarami narażonymi na niebezpieczeństwo powodzi oraz poza obszarami zagrożonymi osuwaniem się mas ziemnych.
- d) Wszelkie prace na terenach zmeliorowanych należy uzgodnić z miejscową spółką wodną, a inwestycję wykonać w sposób zapewniający zachowanie sprawności użytkowej ewentualnych urządzeń melioracji wodnych. W przypadku, kiedy uszkodzenie urządzeń drenarskich zostanie spowodowane przez właściciela lub użytkownika danej nieruchomości, zobowiązany jest on do ich naprawy lub przebudowy na własny koszt, celem zapewnienia swobodnego przepływu wód;
- e) Przed dokonaniem zgłoszenia zamiaru budowy bądź uzyskaniem decyzji o pozwoleniu na budowę dla planowanego przedsięwzięcia, którego efektem będzie m.in. wykonanie urządzenia wodnego, zgodnie z przepisami ustawy z dnia 20 lipca 2017 r. Prawo wodne (t.j. Dz. U. z 2021 r., poz. 624 z późn. zm.) wymagane jest uzyskanie pozwolenia wodnoprawnego wydawanego przez właściwy organ;
- f) Teren objęty planowaną inwestycją nie jest położony w strefie występowania stanowisk archeologicznych ujętych w ewidencji zabytków oraz występowania obiektów ujętych w gminnej ewidencji zabytków. Wobec powyższego, jeżeli zostanie odkryty przedmiot, podczas prowadzenia prac budowlanych, co do którego istnieje przypuszczenie, że jest on zabytkiem należy wstrzymać wszelkie prace oraz powiadomić odpowiednie służby ochrony zabytków - Powiatowego Konserwatora Zabytków w Poznaniu.

2.3. Ustalenia dotyczące obsługi w zakresie infrastruktury technicznej i komunikacji:

- a) Zaopatrzenie w energię elektryczną: nie dotyczy;
- b) Zaopatrzenie w wodę: nie dotyczy;
- c) Odprowadzenie ścieków bytowych: nie dotyczy;
- d) Odprowadzanie wód opadowych i roztopowych: nie dotyczy;
- e) Unieszkodliwianie odpadów: zgodnie z przepisami odrębnymi;
- f) Wnioskowane przedsięwzięcie nie wymaga zmian w zakresie obsługi komunikacyjnej oraz wykonania dróg dojazdowych, przy czym należy zachować ciągłość powiązań z istniejącym układem komunikacyjnym;
- g) W związku z realizacją inwestycji w pasie drogowym, jej lokalizację należy zaprojektować w uzgodnieniu z właściwym zarządcą drogi;
- h) Planowane przedsięwzięcie należy zaprojektować i wykonać w oparciu o aktualne warunki techniczne gestorów sieci;

2.4. Ustalenia wymagań dotyczących ochrony interesów osób trzecich:

- a) Realizacja niniejszej inwestycji nie może powodować uciążliwości na sąsiednich terenach, a w szczególności:
 - nie może uniemożliwiać korzystania z istniejącej i nowo realizowanej infrastruktury technicznej;
 - nie może zmieniać stosunków wodnych na działkach osób trzecich;
- b) Projektowany obiekt budowlany powinien spełniać warunki określone w art. 5 ustawy z dnia 7 lipca 1994 r. Prawo budowlane (t.j. Dz. U. z 2020 r., poz. 1333 z późn. zm.).

2.5. Ustalenia ochrony obiektów budowlanych na terenach górniczych: nie dotyczy.

3. Linie rozgraniczające teren inwestycji zostały wyznaczone na kopii mapy zasadniczej w skali 1:500 stanowiącej załącznik nr 1 do niniejszej decyzji.

4. Inne warunki wynikające z przepisów odrębnych:

- 4.1. Należy zachować zgodne z przepisami prawa budowlanego i Polskimi Normami odległości projektowanego obiektu od infrastruktury podziemnej i nadziemnej przebiegającej przez teren objęty wnioskiem i w jego bezpośrednim otoczeniu, zaleca się uzgodnienie tych odległości z właścicielami sieci.
- 4.2. Wszystkie kolizje z istniejącymi i projektowanymi sieciami infrastruktury należy usunąć w uzgodnieniu z gestorami tych sieci.
- 4.3. Obszar planowanej inwestycji tj. działka nr ewid. 48, obręb Palędzie, jest zdrenowany. Inwestor jest zobowiązany do wykonania inwestycji w sposób zapewniający zachowanie sprawności użytkowej wspomnianego urządzenia melioracji wodnych oraz do usunięcia ewentualnych szkód systemu melioracyjnego, powstałych podczas prac ziemnych.

UZASADNIENIE

W dniu 9 czerwca 2021 roku do Wójta Gminy Dopiewo wpłynął wniosek złożony przez Gminę Dopiewo, ul. Leśna 1c, 62-070 Dopiewo w sprawie wydania decyzji o ustaleniu lokalizacji inwestycji celu publicznego, dla przedsięwzięcia polegającego na: budowie oświetlenia terenów sportu i rekreacji, na terenie obejmującym działki o numerze ewid.: 48; obręb: Palędzie, gmina Dopiewo.

Teren wskazany we wniosku znajduje się na obszarze nieobjętym obowiązującym miejscowym planem zagospodarowania przestrzennego, w którym ustala się przeznaczenie terenu, rozmieszczenie inwestycji celu publicznego oraz określa sposoby zagospodarowania i warunki zabudowy. Dlatego też w niniejszej sprawie, zgodnie z art. 4 ust. 2 pkt 1 przywołanej na wstępie ustawy o planowaniu i zagospodarowaniu przestrzennym rozmieszczenie inwestycji celu publicznego na przedmiotowych działkach następuje w drodze decyzji o ustaleniu lokalizacji inwestycji celu publicznego.

Podejmując postępowanie zbadano, czy wnioskowane przedsięwzięcie jest inwestycją celu publicznego. Zaznaczyć przy tym trzeba, że pojęcie inwestycji celu publicznego interpretowane jest na podstawie art. 2 pkt 5 ustawy o planowaniu i zagospodarowaniu przestrzennym. Odsyła on do art. 6 ustawy z dnia 21 sierpnia 1997 r. o gospodarce nieruchomościami, wskazując na szczególny charakter tej inwestycji, wynikający z realizacji określonych tą ustawą celów. Zgodnie z art. 6 pkt 2) i 6) ustawy z dnia 21 sierpnia 1997 r. o gospodarce nieruchomościami (t.j. Dz. U. z 2020 r., poz. 1990 z późn. zm.) celem publicznym w rozumieniu ww. ustawy jest m.in. „budowa i utrzymywanie ciągów drenażowych, przewodów i urządzeń służących do przesyłania lub dystrybucji płynów, pary, gazów i energii elektrycznej, a także innych obiektów i urządzeń niezbędnych do korzystania z tych przewodów i urządzeń” oraz „budowa i utrzymywanie pomieszczeń dla urzędów organów władzy, administracji, sądów i prokuratur, uczelni publicznych, federacji podmiotów systemu szkolnictwa wyższego i nauki, o których mowa w art. 165 ust. 1 pkt 1 ustawy z dnia 20 lipca 2018 r. - Prawo o szkolnictwie wyższym i nauce (Dz. U. z 2020 r. poz. 85, 374, 695, 875 i 1086), szkół publicznych, państwowych lub samorządowych instytucji kultury w rozumieniu przepisów o organizowaniu i prowadzeniu działalności kulturalnej, a także publicznych: obiektów ochrony zdrowia, przedszkoli, domów opieki społecznej, placówek opiekuńczo-wychowawczych, obiektów sportowych”. Dokonując kwalifikacji przedsięwzięcia znaczenie ma również stanowisko Naczelnego Sądu Administracyjnego, który w tezie wyroku z 5 lipca 2011 r. (sygn. akt II OSK 672/11) stwierdził, że: „Inwestycją celu publicznego o znaczeniu lokalnym (...) może być także inwestycja, która swoim zasięgiem bezpośrednio służy węższemu kręgowi mieszkańców gminy, ale pośrednio ma znaczenie dla całej gminy”. Analiza zakresu inwestycji przedstawionej we wniosku wykazała, że planowane przedsięwzięcie mieści się w zakresie celów wskazanych w art. 6 ustawy o gospodarce nieruchomościami, w pełni koresponduje z cytowanym wyrokiem i jest inwestycją, której lokalizację ustala się w drodze decyzji o ustaleniu lokalizacji inwestycji celu publicznego.

Zgodnie z art. 53 ust. 1 Ustawy z dnia 27 marca 2003 r. o planowaniu i zagospodarowaniu przestrzennym (tj. Dz. U. z 2021 r., poz. 741 ze zm.) o wszczęciu postępowania administracyjnego strony poinformowano w drodze obwieszczenia zamieszczonego na tablicy ogłoszeń zlokalizowanej w budynku Urzędu Gminy Dopiewo oraz publikowanego w Biuletynie Informacji Publicznej. Natomiast zgodnie z ww. art. 53 oraz z art. 61 § 4 ustawy z dnia 14 czerwca 1960 r. Kodeks postępowania administracyjnego (k.p.a.) (tj. Dz. U. z 2021 r., poz. 735 z późn. zm.), właściciele oraz użytkownicy wieczystości nieruchomości, na których ma zostać przeprowadzona przedmiotowa inwestycja celu publicznego

informowani są na piśmie. Zawiadomienie o wszczęciu postępowania wystosowano z dnia 30.06.2021 r. Właściciele działek ustalono na podstawie Informacji z rejestru gruntów prowadzonego przez Starostę Poznańskiego, sporządzonych według stanu na dzień 16.06.2021 r.

Zgodnie z art. 53 ust. 3 ustawy z dnia 27 marca 2003 r. o planowaniu i zagospodarowaniu przestrzennym (t.j. Dz. U. z 2021 r., poz. 741 ze zm.) dokonano analizy warunków i zasad zagospodarowania terenu wynikających z przepisów odrębnych oraz stanu faktycznego i prawnego terenu, na którym przewiduje się realizację inwestycji.

W oparciu o powyższą analizę stwierdzono, iż planowana inwestycja pozostaje w zgodzie z przepisami ustawy o planowaniu i zagospodarowaniu przestrzennym oraz z unormowaniami przewidzianymi w przepisach szczególnych, w tym m.in. dotyczących ochrony gruntów rolnych i leśnych, a także udostępniania informacji o środowisku i jego ochronie, udziału społeczeństwa w ochronie środowiska oraz o ocenach oddziaływania na środowisko. Ponadto złożony wniosek czyni zadość wszelkim warunkom formalnym określonym w ustawie. Dlatego też tut. organ nie znalazł przesłanek faktycznych i prawnych pozwalających na odmowę ustalenia lokalizacji.

Obszar lokalizacji inwestycji nie jest położony w granicach parku narodowego, obszaru Natura 2000, ani innego obszaru chronionego na podstawie przepisów o ochronie przyrody.

Nieruchomości objęte omawianym postępowaniem nie wchodzi w skład obszarów, dla jakich opracowano mapy zagrożenia i ryzyka powodziowego, o których mowa w art. 169 i art. 170 ustawy z dnia 20 lipca 2017 r. Prawo wodne (t.j. Dz. U. z 2021 r., poz. 624 z późn. zm.).

Inwestycja nie narusza zasad ochrony dziedzictwa kulturowego.

Zgodnie z art. 60 ust. 1 oraz art. 64 ust. 1 w związku z art. 53 ust. 4 pkt 2, 5, 6 i 9 Ustawy o planowaniu i zagospodarowaniu przestrzennym (t.j. Dz. U. z 2021 r., poz. 741 ze zm.) w trybie art. 106 k.p.a. pismem z dnia 30.06.2021 r. projekt decyzji przesłano do uzgodnień do Starosty Poznańskiego w zakresie ochrony gruntów rolnych oraz w zakresie właściwości Wojewódzkiego Konserwatora Zabytków, Marszałka Województwa Wielkopolskiego jako właściwego organu administracji geologicznej, Państwowego Gospodarstwa Wodnego Wody Polskie w zakresie melioracji a także do zarządcy dróg gminnych. Zgodnie z art. 106 § 2 k.p.a. strony postępowania zawiadomiono o przystąpieniu do uzgodnień pismem z dnia 30.06.2021 r.

Projekt niniejszej decyzji, w myśl art. 53 ust. 4 pkt 2, 5, 6 i 9 lit. a) ustawy o planowaniu i zagospodarowaniu przestrzennym został uzgodniony przez:

- Starostę Poznańskiego w zakresie ochrony gruntów rolnych,
- Starostę Poznańskiego w zakresie właściwości Wojewódzkiego Konserwatora Zabytków,
- Marszałka Województwa Wielkopolskiego jako właściwego organu administracji geologicznej,
- Państwowe Gospodarstwo Wodne Wody Polskie w zakresie melioracji (postanowienie nr PO.ZZI.4.522.2653.2021.MG z dnia 19.07.2021 r.),
- zarządcę dróg gminnych (pismo nr RIIGK.6733.21.2021 z dnia 07.07.2021 r.).

Zgodnie z art. 53 ust. 1 pkt. 5 w przypadku niezajęcia stanowiska przez organ uzgadniający w terminie 2 tygodni od dnia doręczenia wystąpienia o uzgodnienie – uzgodnienie uważa się za dokonane.

Sposób zagospodarowania terenu spełnia wymogi art. 53 ust. 4 oraz art. 56 ustawy z 27 marca 2003 roku o planowaniu i zagospodarowaniu przestrzennym (t.j. Dz. U. z 2021 r., poz. 741 z późn. zm.).

W związku z powyższym orzeczono jak w sentencji.

INFORMACJE

1. **Decyzja nie jest pozwoleniem na budowę**, natomiast zgodnie z art. 55 przywołanej na wstępie ustawy o planowaniu i zagospodarowaniu przestrzennym decyzja o ustaleniu lokalizacji inwestycji celu publicznego wiąże organ wydający decyzję o pozwoleniu na budowę.
2. Do wykonywania ww. obiektu budowlanego można przystąpić po dokonaniu zgłoszenia zamiaru

budowy bądź uzyskaniu ostatecznej decyzji o pozwoleniu na budowę, o którą należy wystąpić do Starosty Poznańskiego załączając trzy egzemplarze projektu budowlanego, wykonanego przez projektanta należącego do odpowiedniej izby samorządu zawodowego inżynierów budownictwa.

3. Niniejsza decyzja wygaśnie, jeżeli zostanie uchwalony miejscowy plan zagospodarowania przestrzennego, zawierający ustalenia inne niż ustalenia decyzji, z wyjątkiem przypadku, gdy zostanie wydana ostateczna decyzja o pozwoleniu na budowę (art. 65 ustawy o planowaniu i zagospodarowaniu przestrzennym).

Integralną część decyzji stanowią ponumerowane i opieczetowane załączniki.

Projekt decyzji sporządził: mgr inż. Łukasz Ślisiński (podstawa prawna: art. 50 ust. 4 w związku z art. 5 ustawy z dnia 27 marca 2003 r. o planowaniu i zagospodarowaniu przestrzennym).

POUCZENIE

Od decyzji przysługuje odwołanie do Samorządowego Kolegium Odwoławczego w Poznaniu przy Al. Niepodległości 16/18, 61-713 Poznań za pośrednictwem Wójta Gminy Dopiewo w terminie 14 dni od dnia jej doręczenia.

Odwołanie powinno zawierać zarzuty odnoszące się do decyzji, określać istotę i zakres żądania będącego jego istotą oraz wskazać dowody uzasadniające to żądanie (art. 53 ust. 6 ustawy o planowaniu i zagospodarowaniu przestrzennym).

W trakcie biegu terminu do wniesienia odwołania strona może zrzec się prawa do wniesienia odwołania wobec organu administracji publicznej, który wydał decyzję. Z dniem doręczenia organowi administracji publicznej oświadczenia o zrzeczeniu się prawa do wniesienia odwołania przez ostatnią ze stron postępowania, decyzja staje się ostateczna i prawomocna (art. 127a §1 i §2 ustawy Kodeks postępowania administracyjnego).

Załączniki:

1. Część graficzna decyzji na kopii mapy zasadniczej w skali 1:500 – załącznik nr 1,
2. Analiza warunków i zasad zagospodarowania terenu oraz jego zabudowy, wynikających z przepisów odrębnych, a także stanu faktycznego i prawnego terenu, na którym przewiduje się realizację inwestycji.

Otrzymują:

1. Gmina Dopiewo
2. a/a



Z up. Wójta Gminy

mgr Małgorzata Wągora
Sekretarz Gminy

Decyzja niniejsza jest ostateczna
data 11.08.2014 podpis
Podinspektor ds. planowania przestrzennego

mgr Magdalena Łączkowska

**ANALIZA WARUNKÓW I ZASAD ZAGOSPODAROWANIA TERENU
ORAZ JEGO ZABUDOWY, A TAKŻE STANU FAKTYCZNEGO I PRAWNEGO TERENU,
NA KTÓRYM PRZEWIDUJE SIĘ REALIZACJĘ INWESTYCJI**
sporządzona dla potrzeb wydania decyzji o ustaleniu lokalizacji inwestycji celu publicznego dla
sprawy RPPiOŚ.6733.25.2021.

Analiza została sporządzona zgodnie z art. 53 ust. 3 ustawy z dnia 27 marca 2003 r. o planowaniu zagospodarowaniu przestrzennym (t.j. Dz. U. z 2021 r., poz. 741 z późn. zm.).

1. Podstawa do przeprowadzenia analizy urbanistycznej:

Wniosek z dnia 9 czerwca 2021r. złożony przez Gminę Dopiewo, ul. Lesna 1c, 62-070 Dopiewo w sprawie wydania decyzji o ustaleniu lokalizacji inwestycji celu publicznego, dla przedsięwzięcia polegającego na: budowie oświetlenia terenów sportu i rekreacji, na terenie obejmującym działki o numerze ewid.: 48; obręb: Pałędzie, gmina Dopiewo.

2. Analiza stanu faktycznego i prawnego terenu, na którym przewiduje się realizację inwestycji:

Zgodnie z ewidencją gruntów teren objęty inwestycją stanowi grunty orne, nieużytki, pastwiska stanowiące własność stanowiące własność gminy Dopiewo.

3. Analiza warunków i zasad zagospodarowania terenu oraz jego zabudowy, wynikających z przepisów odrębnych:

- 1) Teren inwestycji znajduje się poza obszarami chronionymi na podstawie przepisów ustawy z dnia 16 kwietnia 2004 r. o ochronie przyrody (t.j. Dz. U. z 2020 r., poz. 55 z późn. zm.);
- 2) Zamierzona inwestycja zgodnie z wnioskiem nie zalicza się do przedsięwzięć mogących zawsze znacząco lub potencjalnie znacząco oddziaływać na środowisko, o których mowa w rozporządzeniu Rady Ministrów z dnia 10 września 2019 r. w sprawie przedsięwzięć mogących znacząco oddziaływać na środowisko (Dz. U. z 2019 r., poz. 1839), stąd nie wymaga ona przeprowadzenia oceny oddziaływania na środowisko oraz uzyskania decyzji o środowiskowy uwarunkowaniach;
- 3) Teren, na którym przewiduje się realizację inwestycji położony jest poza terenami górniczymi, poza obszarami narażonymi na niebezpieczeństwo powodzi oraz poza obszarami zagrożonymi osuwaniem się mas ziemnych.
- 4) Teren nie wymaga uzyskania zgody na zmianę przeznaczenia gruntów rolnych i leśnych na cele nierolnicze i nieleśne, zgodnie z art. 7 ust. 2 ustawy z dnia 3 lutego 1995 r. o ochronie gruntów rolnych i leśnych (t.j. Dz. U. z 2017 r., poz. 1161 z późn. zm.).
- 5) Inwestycja jest zgodna z przepisami odrębnymi.

Dopiewo, czerwiec 2021 r.

Analizę sporządził: mgr inż. Łukasz Ślisiński (podstawa prawna: art. 50 ust. 4 w związku z art. 5 ustawy z dnia 27 marca 2003 r. o planowaniu i zagospodarowaniu przestrzennym).

mgr inż. Łukasz Ślisiński
osoba uprawniona do sporządzania
projektów aktów planistycznych
na podstawie art. 50 ust. 4)
ustawy z dnia 27.03.2003r. o planowaniu
i zagospodarowaniu przestrzennym

Kopia mapy zasadniczej

SKALA 1:500

Województwo : wielkopolskie

Powiat : poznański

Jednostka ewidencyjna : Dopiewo

Obręb: Pałędzie

Układ współrzędnych : 2000

Identyfikator licencji :

GKG.GZE.4002.9850.2021_3021_CL2

z dnia 21-04-2021r.

zakres oddziaływania inwestycji

Poznań, 2021-04-21

Licencja nr GKG.GZE.4002.9850.2021_3021_CL2

1. Nazwa organu wydającego licencję:
Starosta Poznański

licencjodawca: Przedsiębiorstwo Projektowo-Usługowo-Handlowe ELEKTROPROBUD Krzysztof Sobiak
61-477 Poznań, ul. WIŚNIOWA 13c/11, Polska

3. Informacje o materiałach państwowego zasobu geodezyjnego i kartograficznego, których dotyczy licencja:

Lp.	Nazwa materiału państwowego zasobu geodezyjnego i kartograficznego	Identyfikator materiału państwowego zasobu geodezyjnego i kartograficznego	Data wykonania kopii	Określenie obszaru / obiektu, do którego odnosi się licencja ¹
1.00	Mapa zasadnicza w postaci wektorowej		2021-04-21	JE: Gmina Dopiewo, Obr.: 0007, Dł.: 33, 34, 35, 43/2, 47, 48, 49, 83, 93/4, 106, 263

4. Niniejsza licencja upoważnia licencjodawcę wymienionego w pkt 2 lub podmioty ustanowione przez licencjodawcę do wykorzystania wyszczególnionych w pkt 3 materiałów państwowego zasobu geodezyjnego i kartograficznego² dla dowolnych potrzeb

5. Nie narusza licencji udostępnianie materiałów państwowego zasobu geodezyjnego i kartograficznego przez licencjodawcę innym podmiotom dla realizacji celu i w granicach uprawnień określonych w pkt 4.

- 22XB7FF29B79442B0F13840787B46280
- <https://kierg-old.poznan.pl/weryfikacja>
- 2021-04-21 13:21:12
- zgodnie z art. 40c ust. 4 ustawy samodzielnie wydrukowana licencja nie wymaga podpisu organu lub upoważnionego pracownika oraz pieczęci urzędowej
- W celu weryfikacji autentyczności licencji należy wpisać w przeglądarce internetowej adres strony podany w pkt 2, wybrać pozycję: "Weryfikuj licencję", a następnie w polu opisyującym identyfikator systemowy licencji wpisać numer znaków z pkt 1 i nacisnąć przycisk: "Weryfikuj"

(podpis organu lub upoważnionej osoby)

Zgodnie z art. 48a ust. 1 ustawy z dnia 17 maja 1989 r. - Prawo geodezyjne i kartograficzne (t.j. Dz.U.2020.2052 z późn. zm.) kto wykorzystuje materiały państwowego zasobu geodezyjnego i kartograficznego bez wymaganej licencji lub niezgodnie z warunkami licencji lub udostępnia je wbrew postanowieniom licencji osobom trzecim, podlega karze pieniężnej w wysokości dziesięciokrotności opłaty za udostępnienie tych materiałów.

¹ Określenie obszaru / obiektu może mieć postać: numer wydawnictwa, jednostki państwa, terytorialnego kraju lub podziału kraju dla celów PKR, jednostki ewidencyjnej, obrębu ewidencyjnego, działki ewidencyjnej, wykazu górnictwa, współrzędnych poligonu

² Cel lub zakres upoważnienia do wykorzystywania udostępnionych materiałów państwowego zasobu geodezyjnego i kartograficznego należy wybrać według listy stanowiącej załącznik do wzoru nadruku licencji.

³ Licencja wydaje się zgodnie z zasadami określonymi w art. 40c ust. 4 ustawy z dnia 17 maja 1989 r. - Prawo geodezyjne i kartograficzne.

⁴ W przypadku identyfikatora umożliwiającego weryfikację autentyczności licencji:

2) adres strony internetowej umożliwiającej przeprowadzenie weryfikacji o której mowa w pkt 1,

3) wskazane słowo, podany, daty oraz sekundy, w której nastąpiło wygenerowanie licencji, w tym art. 40c ust. 4 ustawy z dnia 17 maja 1989 r. - Prawo geodezyjne i kartograficzne,

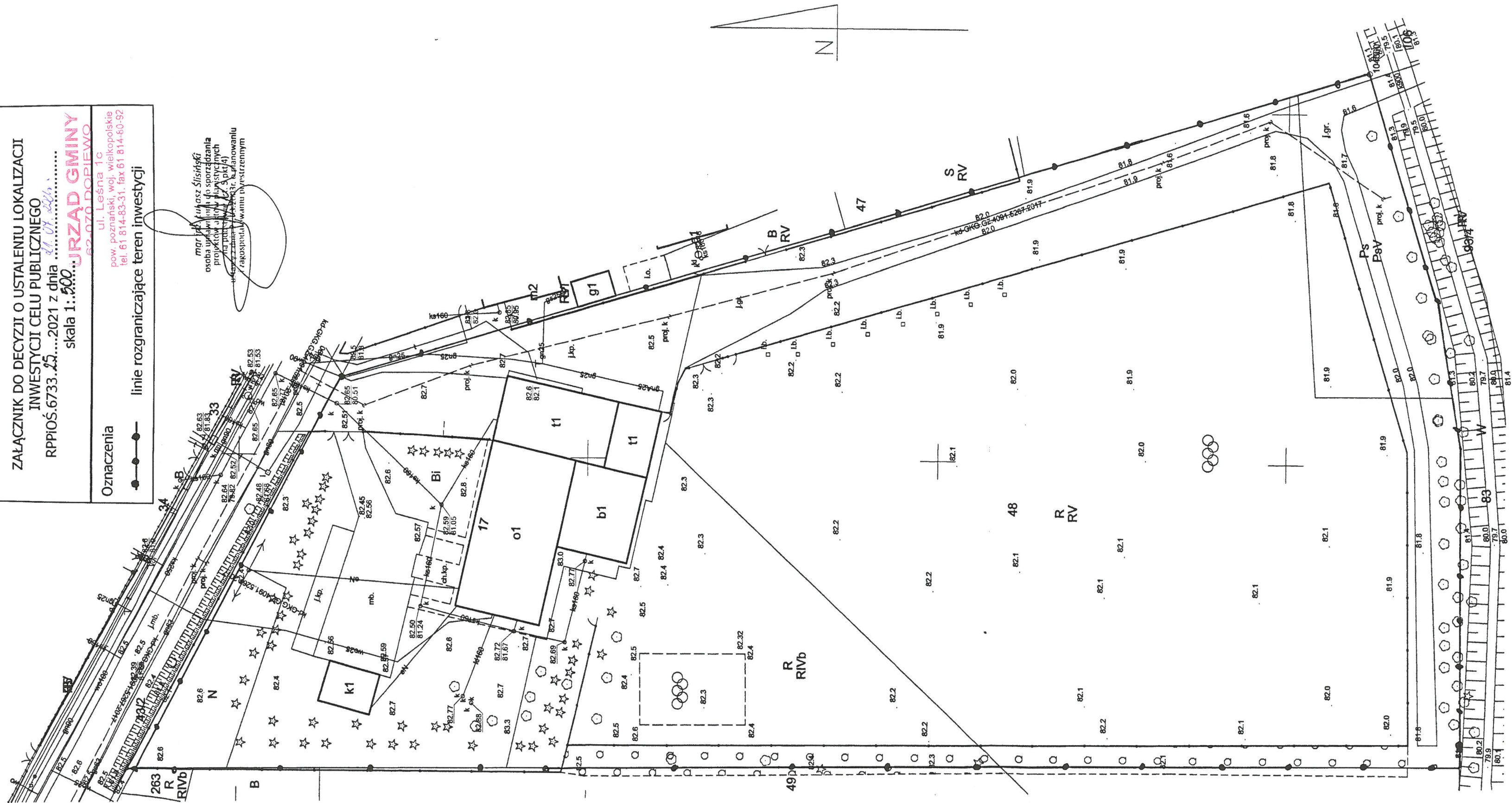
4) klauzula, że zgodnie z art. 40c ust. 4 ustawy z dnia 17 maja 1989 r. - Prawo geodezyjne i kartograficzne samodzielnie wydrukowana licencja nie wymaga podpisu organu lub upoważnionego pracownika oraz pieczęci urzędowej.

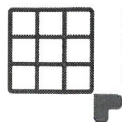
ZAŁĄCZNIK DO DECYZJI O USTALENIU LOKALIZACJI
INWESTYCJI CELU PUBLICZNEGO
RPPIOS.6733.25...2021 z dnia 21-04-2021
skala 1:500...JRZĄD GMINY
82.070.DOPIEWO

Oznaczenia

linie rozgraniczające teren inwestycji

mgr inż. Lukasz Śliński
osoba upoważniona do sporządzania
projektów i rysów planistycznych
na podstawie art. 127 § 1 pkt 4)
ustawy z dnia 17 maja 1989 r. o geodezji
i kartografii w dniu inwestycyjnym





Odpis protokołu z narady koordynacyjnej
dotyczącej usytuowania projektowanej sieci uzbrojenia terenu,
przeprowadzonej przez Starostę Poznańskiego sposobem tradycyjnym/mieszanym/elektronicznym
zakończona w dniu 26.07.2021 r.

Znak sprawy: **GKG.GZK.4091.3252.2021**

Wnioskodawca: Przedsiębiorstwo Projektowo-Usługowo-Handlowe ELEKTROPROBUD Krzysztof Sobiak, ul.
Wiśniowa 13c/11, 61-477 Poznań

Opis przedmiotu narady:

Lokalizacja: Obr. Pałędzie, gm. Dopiewo, rej. ul. Leśnej, dz. 48

Rodzaj i funkcja przewodu: Sieć energetyczna

Informacje uzupełniające: Sieć e. – nn – 0,4 kV

Przewodniczący narady koordynacyjnej: Agnieszka Zawada - Sikorska

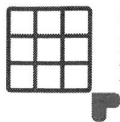
Wynik narady (określa Przewodniczący narady koordynacyjnej po jej zakończeniu):

- ☒ jednomyślny i pozytywny,
☐ niejednomyślny i niepozytywny.

Podmioty władające sieciami uzbrojenia terenu:			
Oznaczenie podmiotu oraz Imię i nazwisko osoby, która ten podmiot reprezentuje:		Stanowisko/treść uwagi	
1.	Veolia Poznań S.A. ul. Gdyńska 54 61-016 Poznań	<input type="checkbox"/> pozytywne bez uwag	<input type="checkbox"/> negatywne
		<input type="checkbox"/> pozytywne z uwagami	<input type="checkbox"/> nie dotyczy
	-	Podmiot prawidłowo zawiadomiony nie uczestniczył w naradzie	
2.	ENEA OPERATOR Sp. z o.o. Oddział Dystrybucji Poznań ul. Panny Marii 2, 61-108 Poznań	<input type="checkbox"/> pozytywne bez uwag	<input type="checkbox"/> negatywne
		<input checked="" type="checkbox"/> pozytywne z uwagami	<input type="checkbox"/> nie dotyczy
	Ewa Rakula-Stachowiak	Projekt uzgodnić branżowo	
3.	Enea Oświetlenie Sp. z o.o. ul. Ku Słońcu 34 71-080 Szczecin	<input type="checkbox"/> pozytywne bez uwag	<input type="checkbox"/> negatywne
		<input type="checkbox"/> pozytywne z uwagami	<input type="checkbox"/> nie dotyczy
	-	Podmiot prawidłowo zawiadomiony nie uczestniczył w naradzie	
4.	Zarząd Dróg Powiatowych ul. Zielona 8 61-851 Poznań	<input type="checkbox"/> pozytywne bez uwag	<input type="checkbox"/> negatywne
		<input type="checkbox"/> pozytywne z uwagami	<input checked="" type="checkbox"/> nie dotyczy
	Maciej Walentowski	Nie dotyczy	
5.	Polska Spółka Gazownictwa Oddział w Poznaniu ul. Grobla 15, 61-859 Poznań	<input checked="" type="checkbox"/> pozytywne bez uwag	<input type="checkbox"/> negatywne
		<input type="checkbox"/> pozytywne z uwagami	<input type="checkbox"/> nie dotyczy
	Paweł Cieślík	Bez uwag	
6.	Operator Gazociągów Przesyłowych GAZ-SYSTEM S.A. Oddział w Poznaniu ul. Grobla 15, 61-859 Poznań	<input checked="" type="checkbox"/> pozytywne bez uwag	<input type="checkbox"/> negatywne
		<input type="checkbox"/> pozytywne z uwagami	<input type="checkbox"/> nie dotyczy
	Janusz Wesołowski	Bez uwag	
7.	G.EN. GAZ ENERGIA Sp. z o.o.	<input type="checkbox"/> pozytywne bez uwag	<input type="checkbox"/> negatywne



	ul. Dorczyka 1 62-080 Tarnowo Podgórne	<input type="checkbox"/> pozytywne z uwagami	<input type="checkbox"/> nie dotyczy
	-	Podmiot prawidłowo zawiadomiony nie uczestniczył w naradzie	
8.	PGNiG S.A. w Warszawie Oddział w Zielonej Górze ul. Bohaterów Westerplatte 15 65-034 Zielona Góra	<input type="checkbox"/> pozytywne bez uwag	<input type="checkbox"/> negatywne
	Marek Bartkowiak	<input type="checkbox"/> pozytywne z uwagami	<input checked="" type="checkbox"/> nie dotyczy
		Nie dotyczy	
9.	PERN S.A. ul. Wyszogrodzka 133 09-410 Płock	<input type="checkbox"/> pozytywne bez uwag	<input type="checkbox"/> negatywne
	Paweł Purc	<input type="checkbox"/> pozytywne z uwagami	<input checked="" type="checkbox"/> nie dotyczy
		Nie dotyczy	
10.	NETIA S.A. ul. Poleczki 13 02-822 Warszawa	<input type="checkbox"/> pozytywne bez uwag	<input type="checkbox"/> negatywne
	-	<input type="checkbox"/> pozytywne z uwagami	<input type="checkbox"/> nie dotyczy
		Podmiot prawidłowo zawiadomiony nie uczestniczył w naradzie	
11.	HAWA TELEKOM Sp. z o.o. Centrum Zarządzania Siecią ul. Bułgarska 65, 60-320 Poznań	<input type="checkbox"/> pozytywne bez uwag	<input type="checkbox"/> negatywne
	Bartosz Piętka	<input type="checkbox"/> pozytywne z uwagami	<input checked="" type="checkbox"/> nie dotyczy
		Nie dotyczy	
12.	Instytut Biochemii Bioorganicznej PAN Poznańskie Centrum Superkomputerowo-Sieciowe ul. Noskowskiego 12/14, 61-704 Poznań	<input type="checkbox"/> pozytywne bez uwag	<input type="checkbox"/> negatywne
	Grzegorz Kuberka	<input type="checkbox"/> pozytywne z uwagami	<input checked="" type="checkbox"/> nie dotyczy
		Nie dotyczy	
13.	INEA S.A. ul. Kolejowa 19/21 60-717 Poznań	<input type="checkbox"/> pozytywne bez uwag	<input type="checkbox"/> negatywne
	Wojciech Grześkowiak	<input checked="" type="checkbox"/> pozytywne z uwagami	<input type="checkbox"/> nie dotyczy
		Uzgodniono. INEA S.A. Wysogotowo, ul. Wierzbowa 84, 62-081 Przeźmierowo, informuje, iż na dzień 26.07.2021, we wskazanej lokalizacji nie występuje infrastruktura INEA S.A. będąca w kolizji z opracowywanym projektem. Przy natrafieniu w trakcie wizji lokalnej dokonywanej przez projektanta lub podczas robót ziemnych, na urządzenia INEA S.A. nie naniesione na podkład mapowy, należy je zabezpieczyć i powiadomić INEA S.A. (tel. 61 222 22 11, fax 61 222 11 11) w celu ustalenia trybu dalszego postępowania.	
14.	ORANGE Polska Domena Hurt Dostarczania i Serwis Usług Ewidencja i Standardy Infrastruktury ul. Głogowska 19, 60-702 Poznań	<input type="checkbox"/> pozytywne bez uwag	<input type="checkbox"/> negatywne
	-	<input type="checkbox"/> pozytywne z uwagami	<input type="checkbox"/> nie dotyczy
		Podmiot prawidłowo zawiadomiony nie uczestniczył w naradzie	
15.	GCI Sp. z o.o. ul. Obornicka 149 62-002 Suchy Las	<input type="checkbox"/> pozytywne bez uwag	<input type="checkbox"/> negatywne
	-	<input type="checkbox"/> pozytywne z uwagami	<input type="checkbox"/> nie dotyczy
		Podmiot prawidłowo zawiadomiony nie uczestniczył w naradzie	
16.	Wielkopolska Sieć Szerokopasmowa S.A. ul. Wierzbowa 84 62-081 Przeźmierowo	<input type="checkbox"/> pozytywne bez uwag	<input type="checkbox"/> negatywne
	Wojciech Grześkowiak	<input checked="" type="checkbox"/> pozytywne z uwagami	<input type="checkbox"/> nie dotyczy
		WSS S.A. Wysogotowo, ul. Wierzbowa 84, 62-081 Przeźmierowo, informuje, iż na dzień 26.07.2021, we wskazanej lokalizacji nie występuje infrastruktura WSS S.A. będąca w kolizji z opracowywanym projektem. Przy natrafieniu w trakcie wizji lokalnej dokonywanej przez projektanta lub podczas robót ziemnych, na urządzenia WSS S.A. nie naniesione na podkład mapowy, należy je zabezpieczyć i powiadomić WSS S.A. (tel. 61	



		222 10 00) w celu ustalenia trybu dalszego postępowania.	
17.	AQUANET S.A. ul. Dolna Wilda 126 61-492 Poznań Olga Stachowska	<input type="checkbox"/> pozytywne bez uwag	<input type="checkbox"/> negatywne
		<input type="checkbox"/> pozytywne z uwagami	<input checked="" type="checkbox"/> nie dotyczy
		Nie dotyczy	
18.	Zakład Gospodarki Komunalnej Sp. z o.o. ul. Przemysłowa 10 64-320 Buk -	<input type="checkbox"/> pozytywne bez uwag	<input type="checkbox"/> negatywne
		<input type="checkbox"/> pozytywne z uwagami	<input type="checkbox"/> nie dotyczy
		Podmiot prawidłowo zawiadomiony nie uczestniczył w naradzie	
19.	Gminne Przedsiębiorstwo Wodociągowe Sp. z o.o. w Czerwonaku ul. Piaskowa 1, 62-028 Koziegłowy -	<input type="checkbox"/> pozytywne bez uwag	<input type="checkbox"/> negatywne
		<input type="checkbox"/> pozytywne z uwagami	<input checked="" type="checkbox"/> nie dotyczy
		Podmiot prawidłowo zawiadomiony nie uczestniczył w naradzie	
20.	Spółka Wodna do Eksploatacji Wodociągu Dopiewo ul. Łąkowa 1A, 62-070 Dopiewo -	<input type="checkbox"/> pozytywne bez uwag	<input type="checkbox"/> negatywne
		<input type="checkbox"/> pozytywne z uwagami	<input type="checkbox"/> nie dotyczy
		Podmiot prawidłowo zawiadomiony nie uczestniczył w naradzie	
21.	Przedsiębiorstwo Usług Komunalnych Komorniki Sp. z o.o. ul. Zakładowa 1, 62-052 Komorniki -	<input type="checkbox"/> pozytywne bez uwag	<input type="checkbox"/> negatywne
		<input type="checkbox"/> pozytywne z uwagami	<input type="checkbox"/> nie dotyczy
		Podmiot prawidłowo zawiadomiony nie uczestniczył w naradzie	
22.	Zakład Komunalny w Kostrzynie ul. Poznańska 2 62-025 Kostrzyn -	<input type="checkbox"/> pozytywne bez uwag	<input type="checkbox"/> negatywne
		<input type="checkbox"/> pozytywne z uwagami	<input type="checkbox"/> nie dotyczy
		Podmiot prawidłowo zawiadomiony nie uczestniczył w naradzie	
23.	Wodociągi Kórnickie i Usługi Komunalne WODKOM KÓRNIK sp. z o.o. ul. Poznańska 71C, 62-035 Kórnik -	<input type="checkbox"/> pozytywne bez uwag	<input type="checkbox"/> negatywne
		<input type="checkbox"/> pozytywne z uwagami	<input type="checkbox"/> nie dotyczy
		Podmiot prawidłowo zawiadomiony nie uczestniczył w naradzie	
24.	Zakład Usług Komunalnych Sp. z o.o. w Mosinie ul. Sowieniecka 6G, 62-050 Mosina -	<input type="checkbox"/> pozytywne bez uwag	<input type="checkbox"/> negatywne
		<input type="checkbox"/> pozytywne z uwagami	<input type="checkbox"/> nie dotyczy
		Podmiot prawidłowo zawiadomiony nie uczestniczył w naradzie	
25.	Zakład Komunalny w Pobiedziskach Sp. z o.o. ul. Poznańska 58, 62-010 Pobiedziska -	<input type="checkbox"/> pozytywne bez uwag	<input type="checkbox"/> negatywne
		<input type="checkbox"/> pozytywne z uwagami	<input type="checkbox"/> nie dotyczy
		Podmiot prawidłowo zawiadomiony nie uczestniczył w naradzie	
26.	Przedsiębiorstwo Usług Komunalnych w Rokietnicy Sp. z o.o. ul. Topolowa 6, 62-090 Bytkowo -	<input type="checkbox"/> pozytywne bez uwag	<input type="checkbox"/> negatywne
		<input type="checkbox"/> pozytywne z uwagami	<input type="checkbox"/> nie dotyczy
		Podmiot prawidłowo zawiadomiony nie uczestniczył w naradzie	
27.	Zakład Gospodarki Komunalnej i Mieszkalniowe w Stęszewie ul. Mosińska 15, 62-060 Stęszew -	<input type="checkbox"/> pozytywne bez uwag	<input type="checkbox"/> negatywne
		<input type="checkbox"/> pozytywne z uwagami	<input type="checkbox"/> nie dotyczy
		Podmiot prawidłowo zawiadomiony nie uczestniczył w naradzie	
28.	Zakład Gospodarki Komunalnej w Swarzędzu ul. Strzelecka 2, 62-020 Swarzędz -	<input type="checkbox"/> pozytywne bez uwag	<input type="checkbox"/> negatywne
		<input type="checkbox"/> pozytywne z uwagami	<input type="checkbox"/> nie dotyczy
		Podmiot prawidłowo zawiadomiony nie uczestniczył w naradzie	
29.	Tarnowska Gospodarka Komunalna TP-KOM Sp. z o.o., ul. Zachodnia 4	<input type="checkbox"/> pozytywne bez uwag	<input type="checkbox"/> negatywne
		<input type="checkbox"/> pozytywne z uwagami	<input type="checkbox"/> nie dotyczy

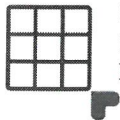


	62-080 Tarnowo Podgórne	Podmiot prawidłowo zawiadomiony nie uczestniczył w naradzie	
	-		
30.	Zakład Usług Komunalnych Dopiewo	<input type="checkbox"/> pozytywne bez uwag	<input type="checkbox"/> negatywne
	ul. Wyzwolenia 15	<input type="checkbox"/> pozytywne z uwagami	<input type="checkbox"/> nie dotyczy
	62-070 Dopiewo	Podmiot prawidłowo zawiadomiony nie uczestniczył w naradzie	
	-		
31.	Regionalne Centrum Informatyki	<input type="checkbox"/> pozytywne bez uwag	<input type="checkbox"/> negatywne
	Bydgoszcz	<input type="checkbox"/> pozytywne z uwagami	<input type="checkbox"/> nie dotyczy
	WT Biedrusko	Podmiot prawidłowo zawiadomiony nie uczestniczył w naradzie	
	-		
32.	Regionalne Centrum Informatyki	<input type="checkbox"/> pozytywne bez uwag	<input type="checkbox"/> negatywne
	Bydgoszcz	<input type="checkbox"/> pozytywne z uwagami	<input type="checkbox"/> nie dotyczy
	WT Babki i Krzesiny	Podmiot prawidłowo zawiadomiony nie uczestniczył w naradzie	
	-		
33.	Regionalne Centrum Informatyki	<input checked="" type="checkbox"/> pozytywne bez uwag	<input type="checkbox"/> negatywne
	Bydgoszcz	<input type="checkbox"/> pozytywne z uwagami	<input type="checkbox"/> nie dotyczy
	WT Poznań	Bez uwag	
	Wojciech Nowotarski		
34.	PKP Energetyka S.A	<input type="checkbox"/> pozytywne bez uwag	<input type="checkbox"/> negatywne
	ul. Hoża 63/67, 00-681 Warszawa	<input type="checkbox"/> pozytywne z uwagami	<input type="checkbox"/> nie dotyczy
	-	Podmiot prawidłowo zawiadomiony nie uczestniczył w naradzie	
	-		
35.	Związek Międzygminny "Puszcza Zielonka", ul. Nowy Rynek 8, 62-095 Murowana Goślina	<input type="checkbox"/> pozytywne bez uwag	<input type="checkbox"/> negatywne
	-	<input type="checkbox"/> pozytywne z uwagami	<input type="checkbox"/> nie dotyczy
	-	Podmiot prawidłowo zawiadomiony nie uczestniczył w naradzie	
	-		
36.	PKP TELKOL sp. z o.o.	<input type="checkbox"/> pozytywne bez uwag	<input type="checkbox"/> negatywne
	ul. Okrzei 1A, 03-715 Warszawa	<input type="checkbox"/> pozytywne z uwagami	<input type="checkbox"/> nie dotyczy
	-	Podmiot prawidłowo zawiadomiony nie uczestniczył w naradzie	
	-		
37.	Horyzont Technologie Internetowe Sp. z o.o.	<input type="checkbox"/> pozytywne bez uwag	<input type="checkbox"/> negatywne
	ul. Bułgarska 17, Poznań 60-320	<input type="checkbox"/> pozytywne z uwagami	<input type="checkbox"/> nie dotyczy
	-	Podmiot prawidłowo zawiadomiony nie uczestniczył w naradzie	
	-		
38.	T.Mobile Polska S.A	<input type="checkbox"/> pozytywne bez uwag	<input type="checkbox"/> negatywne
	ul. Marynarska 12, 02-674 Warszawa	<input type="checkbox"/> pozytywne z uwagami	<input type="checkbox"/> nie dotyczy
	-	Podmiot prawidłowo zawiadomiony nie uczestniczył w naradzie	
	-		
39.	Webtouch Sp. z o.o., Sp. k.	<input type="checkbox"/> pozytywne bez uwag	<input type="checkbox"/> negatywne
	ul. Klaudyny Potockiej 25, Poznań 60-211	<input type="checkbox"/> pozytywne z uwagami	<input type="checkbox"/> nie dotyczy
	-	Podmiot prawidłowo zawiadomiony nie uczestniczył w naradzie	
	-		
40.	Telekomunikacja Kolejowa Sp. z o.o.	<input type="checkbox"/> pozytywne bez uwag	<input type="checkbox"/> negatywne
	Zakład Telekomunikacji Poznań	<input type="checkbox"/> pozytywne z uwagami	<input type="checkbox"/> nie dotyczy
	ul. Reknicka 4, Poznań 61-245	Podmiot prawidłowo zawiadomiony nie uczestniczył w naradzie	
	-		
41.	PKP Polskie Linie Kolejowe S.A.	<input type="checkbox"/> pozytywne bez uwag	<input type="checkbox"/> negatywne
	ul. Targowa 74, 03-734 Warszawa	<input type="checkbox"/> pozytywne z uwagami	<input type="checkbox"/> nie dotyczy
	-	Podmiot prawidłowo zawiadomiony nie uczestniczył w naradzie	
	-		
42.	Centrum Logistyczno-Inwestycyjne	<input type="checkbox"/> pozytywne bez uwag	<input type="checkbox"/> negatywne



	Poznań II Sp. z o.o. ul. Rabowicka 6, 62-020 Jasin	<input type="checkbox"/> pozytywne z uwagami	<input type="checkbox"/> nie dotyczy
	-	Podmiot prawidłowo zawiadomiony nie uczestniczył w naradzie	
43.	Majątek Rogalin Sp. z o.o. Nowa 3, 62-022 Rogalin	<input type="checkbox"/> pozytywne bez uwag	<input type="checkbox"/> negatywne
	-	<input type="checkbox"/> pozytywne z uwagami	<input type="checkbox"/> nie dotyczy
		Podmiot prawidłowo zawiadomiony nie uczestniczył w naradzie	
44.	Autostrada Wielkopolska S.A. ul. Dziadoszańska 10, Poznań 61-248	<input type="checkbox"/> pozytywne bez uwag	<input type="checkbox"/> negatywne
	-	<input type="checkbox"/> pozytywne z uwagami	<input type="checkbox"/> nie dotyczy
		Podmiot prawidłowo zawiadomiony nie uczestniczył w naradzie	
45.	Generalna Dyrekcja Dróg Krajowych i Autostrad - Oddział w Poznaniu ul. Siemiradzkiego 5a, 60-763 Poznań	<input type="checkbox"/> pozytywne bez uwag	<input type="checkbox"/> negatywne
		<input type="checkbox"/> pozytywne z uwagami	<input type="checkbox"/> nie dotyczy
		Podmiot prawidłowo zawiadomiony nie uczestniczył w naradzie	
46.	Województwo Wielkopolskie, Wielkopolski Zarząd Dróg Wojewódzkich ul. Wilczak 51, Poznań 61-623	<input type="checkbox"/> pozytywne bez uwag	<input type="checkbox"/> negatywne
		<input type="checkbox"/> pozytywne z uwagami	<input type="checkbox"/> nie dotyczy
		Podmiot prawidłowo zawiadomiony nie uczestniczył w naradzie	
Wójt/burmistrz według właściwości miejscowej:			
Oznaczenie organu oraz Imię i nazwisko osoby upoważnionej przez organ:		Stanowisko/treść uwagi	
47.	-	<input type="checkbox"/> pozytywne bez uwag	<input type="checkbox"/> negatywne
	-	<input type="checkbox"/> pozytywne z uwagami	<input type="checkbox"/> nie dotyczy
48.		<input type="checkbox"/> pozytywne bez uwag	<input type="checkbox"/> negatywne
		<input type="checkbox"/> pozytywne z uwagami	<input type="checkbox"/> nie dotyczy
Oznaczenie innych podmiotów, które mogą być zainteresowane rezultatami narady koordynacyjnej oraz Imiona i nazwiska osób upoważnionych przez te podmioty:		Stanowisko/treść uwagi	
49.		<input type="checkbox"/> pozytywne bez uwag	<input type="checkbox"/> negatywne
		<input type="checkbox"/> pozytywne z uwagami	<input type="checkbox"/> nie dotyczy
50.		<input type="checkbox"/> pozytywne bez uwag	<input type="checkbox"/> negatywne
		<input type="checkbox"/> pozytywne z uwagami	<input type="checkbox"/> nie dotyczy
51.		<input type="checkbox"/> pozytywne bez uwag	<input type="checkbox"/> negatywne
		<input type="checkbox"/> pozytywne z uwagami	<input type="checkbox"/> nie dotyczy

Wniosek o koordynację robót budowlanych, o których mowa w art. 36a ust. 3 pkt 5 lit. b ustawy z dnia 7 maja 2010 r. o wspieraniu rozwoju usług i sieci telekomunikacyjnych, jeśli został złożony:



- ☒ nie złożono,
☐ złożono.

Treść protokołu została uzgodniona z osobami, które uczestniczyły w naradzie wyłącznie za pomocą środków komunikacji elektronicznej.

Integralną częścią protokołu z narady koordynacyjnej jest plan sytuacyjny sporządzony na kopii aktualnej mapy zasadniczej lub kopii aktualnej mapy do celów projektowych, poświadczony za zgodność z oryginałem przez projektanta z przedstawioną na nim propozycją usytuowania projektowanych sieci uzbrojenia terenu z adnotacją, że ta dokumentacja była przedmiotem narady koordynacyjnej.

☐ Dokument podpisany elektronicznie

Protokolant:

Referent

.....
Podpis protokolanta

Z up. STAROSTY POZNAŃSKIEGO

Agnieszka Zawada-Sikorska
Przewodniczący Narady Koordynacyjnej
Powiatowego Ośrodka Dokumentacji
Geodezyjnej i Kartograficznej w Poznaniu

.....
Podpis i pieczęć przewodniczącego narady koordynacyjnej

Informacje dodatkowe:

1. Zgodnie z art. 28ba ust. 1 ustawy z dnia 17 maja 1989 r. Prawo geodezyjne i kartograficzne (Dz.U. z 2020 poz. 2052 z późn. zm.), nieobecność na naradzie koordynacyjnej podmiotu należycie zawiadomionego o jej miejscu i terminie nie stanowi przeszkody do jej przeprowadzenia. Przyjmuje się, że podmiot ten nie składa zastrzeżeń do usytuowania projektowanej sieci uzbrojenia terenu (...).
2. Zgodnie z § 10 ust. 1 pkt 2 Rozporządzenia Ministra Administracji i Cyfryzacji z dnia 21 października 2015 r. w sprawie powiatowej bazy GESUT i krajowej bazy GESUT (Dz.U.2015.1938), powiatową bazę GESUT (...) aktualizuje się w drodze czynności materialno-technicznych na podstawie danych lub informacji zawartych w dokumentach, które były przedmiotem narady koordynacyjnej, (...), w przypadku gdy stanowiska uczestników tej narady są jednomyślne i pozytywne.
3. Zgodnie z art. 15 ust. 1 w związku z art. 48 ust. 1 pkt 3 ustawy z dnia 17 maja 1989 r. Prawo geodezyjne i kartograficzne (Dz.U. z 2020 poz. 2052 z późn. zm.): znaki geodezyjne, urządzenia zabezpieczające te znaki oraz budowle triangulacyjne podlegają ochronie; kto wbrew przepisom art. 15 niszczy, uszkadza, przemieszcza znaki geodezyjne, grawimetryczne lub magnetyczne i urządzenia zabezpieczające te znaki oraz budowle triangulacyjne, a także nie zawiadamia właściwych organów o zniszczeniu, uszkodzeniu lub przemieszczeniu znaków geodezyjnych, grawimetrycznych lub magnetycznych, urządzeń zabezpieczających te znaki oraz budowli triangulacyjnych, podlega karze grzywny.
4. Zgodnie z art. 277 Kodeksu karnego, kto znaki graniczne niszczy, uszkadza, przesuwa lub czyni niewidocznymi albo fałszywie wystawia podlega grzywnie, karze ograniczenia wolności albo pozbawienia wolności do lat dwóch.
5. O wymagane zezwolenia na usunięcie drzew lub krzewów kolidujących z przebiegiem projektowanej inwestycji należy wnioskować do odpowiedniego organu w trybie przepisów ustawy z dnia 16 kwietnia 2004 r. o ochronie przyrody (Dz.U.2020.55).

MAPA DO CELÓW PROJEKTOWYCH
SKALA 1 : 500

Niniejsza dokumentacja projektowa była przedmiotem narady koordynacyjnej, przeprowadzonej z wykorzystaniem środków komunikacji elektronicznej, zakończonej dnia 26-07-2021..... pod numerem sprawy **GKG.GZK.4091 3252. 2021** Z up. STAROSTY POZNANIEGO.

Agnieszka Zawada-Sikorska
Przewodnicząca Narady Koordynacyjnej
(Podpis Powiatowego Ośrodka Dokumentacji Geodezyjnej i Kartograficznej w Poznaniu)
Prawo geodezyjne i kartograficzne

Podstawa prawna: art. 28c ust. 1 ustawy z dnia 17.05.1994 r. Prawo geodezyjne i kartograficzne

Poświadczam, że niniejszy dokument został opracowany w wyniku prac geodezyjnych i kartograficznych, których rezultaty zawiera operat techniczny pozytywnie zweryfikowany. Jednocześnie informuję że jestem świadomy odpowiedzialności karnej za złożenie fałszywego oświadczenia.

Identyfikator zgłoszenia prac geodezyjnych	GKG.GZZ.4071.9435.2021
Organ służby geodezyjnej, który otrzymał zgłoszenie	Starosta Poznański
Wykonawca prac geodezyjnych	F.U. TUROWSKI Maciej Turowski
Nr oraz data sporządzenia dokumentu zawierającego wynik pozytywnej weryfikacji	Protokół weryfikacji nr 1 z dnia 24.06.2021
Imię i nazwisko oraz nr uprawnień zawodowych kierownika prac	Roman Turowski nr upr. 866

FIRMA USŁUGOWA TUROWSKI
Maciej Turowski
62-070 Dopiewiec, ul. Rydzkowska 29
tel. 608 899 473
biuro@turowski.com.pl
REGON 301289105 NIP 972-097-71-01

Geodezyjne i Kartograficzne
Roman Turowski
zaswiadczenie kwalifikacyjne GUG.I.K. nr 866

Nie wyklucza się istnienia w terenie innych nie wykazanych na niniejszej mapie urządzeń podziemnych, które nie były zgłoszone do inwentaryzacji lub o których brak jest informacji w instytucjach brantowych.

GKG.GZZ.4071.9435.2021
Wojództwo: wielkopolskie
Powiat : poznański
Jednostka ewid. : 302105_2 Dopiewo
Obręb : 302105_2.0007 Pałądźcie
Sektora : 6.176.10.02.1.1
6.176.10.02.1.3
Układ współrzędnych: 2000
Układ wysokości : PL-KRON86-NH
Wg zasięgu -----
Stan aktualny na dzień 5.06.2021 r.
Mapa wykonano bez ustalenia służebności gruntowych.



ZA ZGODNOŚĆ Z ORYGINAŁEM
inż. Zbigniew Dykiel
Uprawnienia budowlane do projektowania bez ograniczeń w specjalności instalacjami sieci elektryczne i elektroenergetyczne
Nr ewid. 222/77/Pw i 355/89/Pw

<p>Poswiadczam, że niniejszy dokument został opracowany w wyniku prac geodezyjnych i kartograficznych, których rezultaty zawiera operat techniczny pozytywnie zweryfikowany. Jednocześnie informuję że testem świadomy odpowiedzialności karnej za złożenie fałszywego oświadczenia.</p> <p>Identyfikator zgłoszenia prac geodezyjnych</p>	<p>KGK.GZZ.4071.9435.2021</p>
<p>Organ służby geodezyjnej, który otrzymał zgłoszenie</p>	<p>Starosta Poznański</p>
<p>Wykonawca prac geodezyjnych</p>	<p>F.U. TUROWSKI Maciej Turowski</p>
<p>Nr oraz data sporządzenia dokumentu zawierającego wynik pozytywny(ym) weryfikacji</p>	<p>Protokoł weryfikacji nr <u>1</u> z dnia <u>24.06.2021</u></p>
<p>Imię i nazwisko oraz nr uprawnień zawodowych kierownika prac</p>	<p>Roman Turowski nr upr. 866</p>

Roman Turkowski
GEODETA UPRAWNIONY
zaświadczenie Kwalifik. G.U.G. I.K. nr 866

...spę wykonano bez ustalenia służebności gruntowych.

Uprawnienia budowlane do projektowania
bez ograniczeń w specjalności instalacyjnej
i sieci elektryczne i elektroenergetyczne
Nr ewid. 222/77/Pw i 355/89/Pw

- | | | | |
|--|--|---|--|
|  | | PRZEDSIĘBIORSTWO PROJEKTOWO USŁUGOWO HANDLOWE
"ELEKTROPROBUD" Krzysztof Sobiak | |
| Nazwisko i imię: Uprawnienie: Inż. Zbigniew Dyk | | Podpis:  | |
| Projektował: inż. Zbigniew Dyk
<small>Uprawnienia budowlane do projektowania i nadzoru nad budową obiektów w zadanym zakresie elektryczności instalacji i sieci dystrybucji i eksploatacji</small> | | Obiekt: Pałędzie rej. ul. Leśnej dz. 48 | |
| Opracował: Krzysztof Sobiak
<small>Nr ewid. 222/7/Pw i 355/89/Pw</small> | | gm Dopiewo pow. poznański | |
| Data: 06.2021 | | mgr inż. Patryk Rusicki
<small>Nr ewid. 222/7/Pw i 355/89/Pw</small> | |
| Skala: 1:500 | | Nr rys. 2 | |

Wykaz właścicieli gruntów
bud. Oświetlenia boiska i terenu przyległego
w m. Palędzie ul. Leśna dz. 48

Jednostka ewidencyjna: **Dopiewo**
Obręb: **Palędzie**

Lp.	Nazwisko i imię/Nazwa	Adres	Nr działki
1.	Gmina Dopiewo	ul. Leśna 1c , 62-070 Dopiewo	48

Dopiewo, dnia 23.07.2021r.

Krzysztof Sobiak
działający w imieniu Inwestora
Urzędu Gminy Dopiewo
ul. Leśna 1c 62-070 Dopiewo

Dot.: uzgodnienia trasy projektowanego oświetlenia boiska oraz terenu przyległego wraz z szafkami SO w działce nr **48 w miejscowości Palędzie**.

Uzgadnia się przebieg projektowanego oświetlenia boiska oraz terenu przyległego wraz z szafkami SO w miejscowości **Palędzie**, gm. Dopiewo w dz. nr **48** w miejscach wskazanych na planie sytuacyjnym na następujących warunkach:

1. kabel zlokalizować w odległości min. 0,3 m od granicy nieruchomości,
2. teren należy przywrócić do stanu poprzedniego, wskaźnik zagęszczenia gruntu wynosi 0,98,
3. prace w rejonie kolizji z innymi mediami, tj. woda, kan. san. , deszczowa, gazowa czy telekomunikacyjna należy wykonać ręcznie,
4. na etapie wykonawstwa Inwestor zobowiązany jest zapewnić fachowy nadzór nad wykonywanymi robotami.
5. należy unikać prowadzenia robót w okresie zimowym.

Wyrażam zgodę na posadowienie w/w urządzeń infrastruktury technicznej.

Niniejsza zgoda nie jest równoznaczna z pozwoleniem na budowę i zgodą na prowadzenie robót w pasie drogowym.

Zał. mapa zasadnicza.

Otrzymują:

1. PPUH ELEKTROPROBUD

Krzysztof Sobiak
ul. Wiśniowa 13c/11
61-477 Poznań

2. a/a

(Signature)
Z up. Woj. Łódzkiego
w. o. Aleksandra Szyma
Kierownik
Załącznik 1. Gmina Dopiewo

Sprawę prowadzi:

Paulina Trybuś-Ludwiczak
tel. 61-8906-412, pokój 109



POWIAT
POZNAŃSKI

Powiatowy Konserwator Zabytków

ul. Słowackiego 8
60-823 Poznań

Gmina Dopiewo

ul. Leśna 1c, 62-070 Dopiewo

działająca przez pełnomocnika:

Krzysztof Sobiak PPUH ELEKTROPROBUD
ul. Wiśniowa 13c/11, 61-477 Poznań

Wasze pismo z dnia:
05.07.2021 r.

Znak:

Nasz znak:
KZ.673.01303.2021.OD

Data:
02.08.2021 r.

Sprawa: uzgodnienie budowy oświetlenia boiska oraz terenu przyległego, dz. nr ewid. 48 w m. Palędzie ul. Leśna, gm. Dopiewo

W odpowiedzi na pismo z dnia 05.07.2021 r., data wpływu 16.07.2021 r., Starostwo Powiatowe w Poznaniu-Powiatowy Konserwator Zabytków informuje, że w obrębie inwestycji w przebiegu oznaczonym na dołączonej do wniosku mapie nie zewidencjonowano zabytków, w tym stanowisk archeologicznych podlegających ochronie i opiece konserwatorskiej.

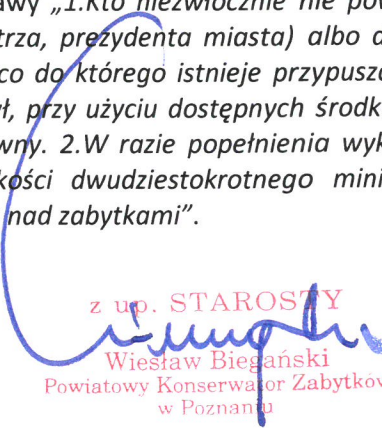
W związku z tym uzgadnia się przebieg trasy projektowanej budowy oświetlenia na dz. nr ewid. 48 w m. Palędzie i nie wnosi się uwag w sprawie realizacji przedmiotowego zamierzenia inwestycyjnego.

Jednocześnie Starostwo Powiatowe w Poznaniu-Powiatowy Konserwator Zabytków informuje, że zgodnie z art. 32 ust. 1 Ustawy z dnia 23 lipca 2003 r. o ochronie zabytków i opiece nad zabytkami (Dz.U.2021.710 ze zm.)

„Kto w trakcie prowadzenia robót budowlanych lub ziemnych odkrył przedmiot, co do którego istnieje przypuszczenie, iż jest on zabytkiem, jest obowiązany: 1) wstrzymać wszelkie roboty mogące uszkodzić lub zniszczyć odkryty przedmiot 2) zabezpieczyć przy użyciu dostępnych środków, ten przedmiot i miejsce jego odkrycia; 3) niezwłocznie zawiadomić o tym właściwego konserwatora zabytków, a jeśli nie jest to możliwe, właściwego wójta (burmistrza, prezydenta miasta).” oraz

Zgodnie z art. 116 ust. 1. i 2 wyżej cytowanej ustawy „1.Kto niezwłocznie nie powiadomił wojewódzkiego konserwatora zabytków lub wójta (burmistrza, prezydenta miasta) albo dyrektora urzędu morskiego o przypadkowym odkryciu przedmiotu, co do którego istnieje przypuszczenie, iż jest on zabytkiem archeologicznym, a także nie zabezpieczył, przy użyciu dostępnych środków, tego przedmiotu i miejsca jego znalezienia, podlega karze grzywny. 2.W razie popełnienia wykroczenia określonego w ust. 1 można orzec nawiązkę do wysokości dwudziestokrotnego minimalnego wynagrodzenia na wskazany cel społeczny związany z opieką nad zabytkami”.

załącznik: 1 egz. mapa

z up. STAROSTY

Wiesław Biegański
Powiatowy Konserwator Zabytków
w Poznaniu

Otrzymuje: list zwykły

1. Krzysztof Sobiak ul. ul. Wiśniowa 13c/11, 61-477 Poznań
2. aa DO

Sprawę prowadzi: podinspektor Daria Olejniczak ☎ 61 2269 253

SKALA 1 : 500



- **proj. słup oświetleniowy z naświetlaczami i szafką**

POZNAM

Nr rys

2

Nie wyklucza się istnienia w terenie innych nie wykazanych na niniejszej mapie urządzeń podziemnych, które nie były zgłoszone do inwentaryzacji lub o których brak jest informacji w instytucjach branżowych.

Poznański Związek Spółek Wodnych
ul. Słowackiego 13; 60-822 Poznań; (061) 841-70-28

Poznań, dnia 21.07.2021r.

L. dz. nr 1697 /2021

Poznański Związek Spółek Wodnych
60-822 Poznań, ul. Słowackiego 13
tel. 061 841 70 28
NIP 777-60-04-084 REGON 631000483

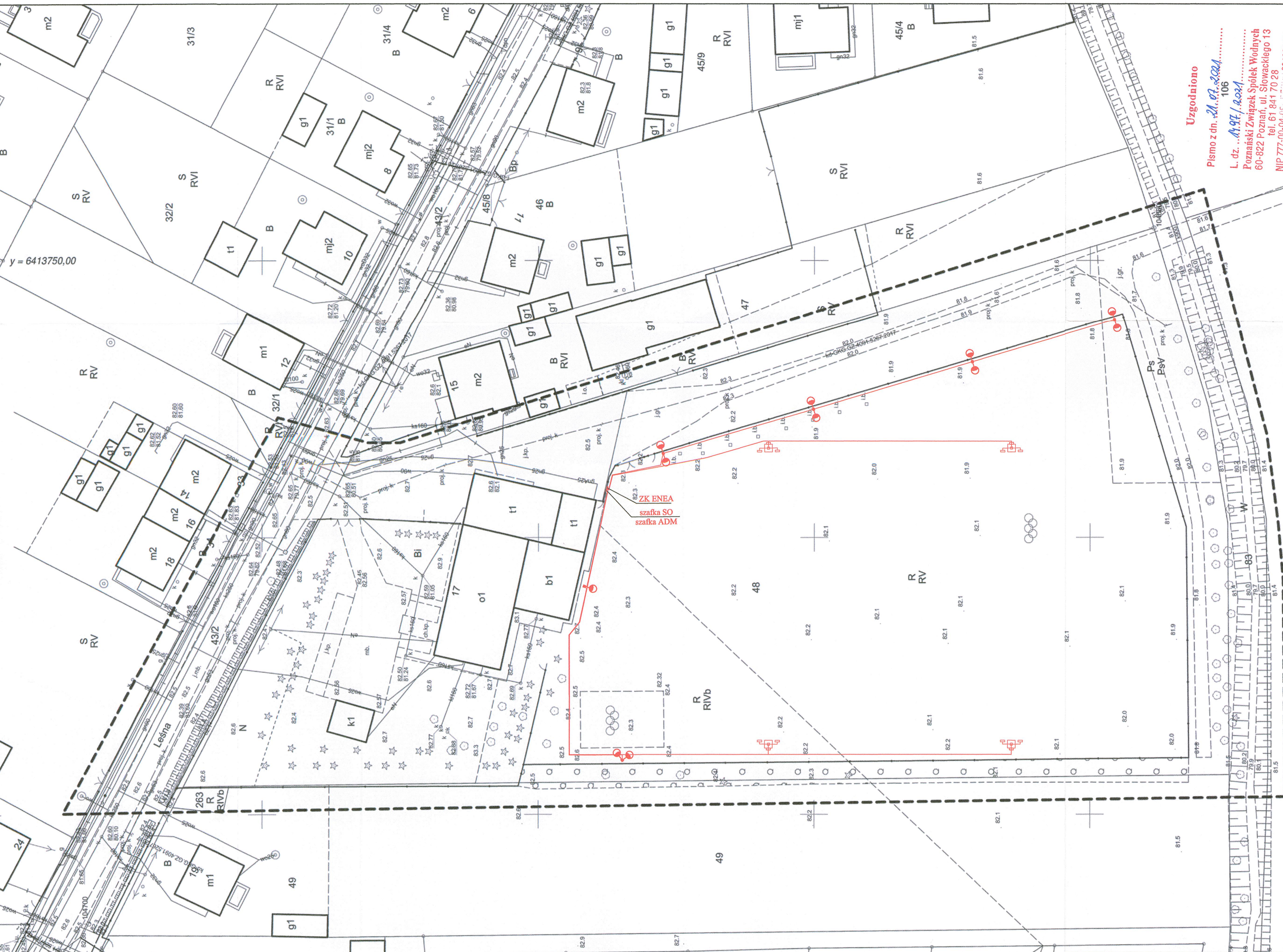
Gmina Dopiewo
ul. Leśna 1c
62-070 Dopiewo

Poznański Związek Spółek Wodnych w odpowiedzi na pismo z dnia 05.07.2021r. uzgadnia projekt budowy oświetlenia boiska oraz terenu przyległego, obręb Palędzie rejon ul. Leśnej, dz. nr 48, gm. Dopiewo na warunkach:

1. Zgodnie z dokumentacją techniczną GSW Dopiewo w m. Dopiewo w/w działka jest zaopatrzona w urządzenia melioracyjne - sieć drenarska.
2. Uszkodzenie czynnej sieci drenarskiej lub jej niewłaściwa przebudowa może spowodować podniesienie się wód gruntowych na terenie działek lub terenach sąsiednich i wywołać konsekwencje prawne.
3. Wszystkie miejsca uszkodzeń sieci drenarskiej należy przywrócić do stanu pierwotnego. Miejsca wykonywanych napraw względnie przebudowę należy pozostawić w stanie otwartym celem dokonania odbioru prawidłowości ich wykonania przez pracownika PZSW.
4. Przedmiotowe naprawy uszkodzonej sieci drenarskiej mogą być wykonane przez wykonawcę oświetlenia (**prosimy o podanie wykonawcy**) względnie przez pracowników PZSW na koszt inwestora.
5. O terminie rozpoczęcia i zakończenia prac należy powiadomić na piśmie PZSW z siedmiodniowym wyprzedzeniem.

DYREKTOR
mgr inż. Leszek Korzep

MAPA DO CELÓW PROJEKTOWYCH
SKALA 1 : 500



LEGENDA :

- proj. trasy linii kablowych nn 0,4kV
- proj. słup z oprawą oświetleniową
- proj. słup z oprawami oświetleniowymi
- szafka sterowania oświetleniem
- szafka obsługi administracyjnej
- proj. słup oświetleniowy z naświetlaczami i szafką

PRZEDSIĘBIORSTWO PROJEKTOWO USŁUGOWO HANDLOWE "ELEKTROPROBUD" Krzysztof Sobiał POZNAŃ	
Projektował: mgr inż. Zbigniew Dyk NIP 608 894 473 ul. Rydzkowska 29 60-822 Poznań tel. 61 841 70 28 NIP 777-10-04-05	Opracował: mgr inż. Krzysztof Sobiał NIP 608 894 473 ul. Rydzkowska 29 60-822 Poznań tel. 61 841 70 28 NIP 777-10-04-05
Data: 06.2021	Nazwa rys. Plan oświetlenia boiska oraz terenu przyległego z szafkami administracyjnymi
Skala: 1:500	Nr rys. 2

Uzgodniono
Pismo z dn. 21.07.2021
L. dz. 106
Poznański Związek Spółek Wodnych
60-822 Poznań, ul. Słowackiego 13
tel. 61 841 70 28
NIP 777-10-04-05

DYREKTOR
mgr inż. Leszek Korzep

Poswiadczam, że niniejszy dokument został opracowany w wyniku prac geodezyjnych i kartograficznych, których rezultaty zawiera operat techniczny pozytywnie zweryfikowany. Jednocześnie informuję że jestem świadomy odpowiedzialności karnej za złożenie fałszywego oświadczenia.	Identyfikator zgłoszenia prac geodezyjnych	GKG.GZZ.4071.9435.2021
Organ służby geodezyjnej, który otrzymał zgłoszenie	Starosta Poznański	
Wykonawca prac geodezyjnych	F.U. TUROWSKI Maciej Turowski	
Nr oraz data sporządzenia dokumentu zawierającego wynik pozytywnej weryfikacji	Protokół weryfikacji nr 1 z dnia 20.06.2021	
Linie i nazwisko oraz nr uprawnień zawodowych kierownika prac	Roman Turowski nr upr. 866	

FIRMA USŁUGOWA TUROWSKI
Maciej Turowski
60-070 Dopiewo, ul. Rydzkowska 29
tel. 608 894 473
biuro@turowski.com.pl
REGON 301289105 NIP 972-087-71-01

Roman Turowski
GEODETA WYKONAWCA
zawładanie Kwalifik. G.U.G. I.K. nr 866

Nie wyklucza się istnienia w terenie innych nie wykazanych na niniejszej mapie urządzeń podziemnych, które nie były zgłoszone do inwentaryzacji lub o których brak jest informacji w instytucjach branżowych.

GKG.GZZ.4071.9435.2021
Województwo: wielkopolskie
Powiat: poznański
Jednostka ewid. : 302105_2 Dopiewo
Dobór : 302105_2.0007 Polećcie
Sektora : 6.176.10.02.1.1
6.176.10.02.1.3
Układ współrzędnych: 2000
Układ wysokości : PL-KRON86-NH
Wg zasięgu
Stan aktualny na dzień 5.06.2021 r.

ZA ZGŁOSZENIE
Z OPIECIĄ

Uprawnienia budowlane do projektowania bez ograniczeń w specjalności instalacji i sieci elektryczne i elektroenergetyczne
Nr ewid. 222/77/Pw i 355/89/Pw

Obliczenia techniczne

1. Dobór kabla dla oświetlenia boiska

Obliczenia według wzoru :

$$J_{obc} = \frac{P}{\sqrt{3} \cdot U \cdot \cos \phi}$$

po podstawieniu danych :

$$J_{obc} = \frac{13000}{\sqrt{3} \cdot 400 \cdot 0,95} = 19,75 \text{ A}$$

$$J_{obc} = \frac{900}{230 \cdot 0,95} = 4,12 \text{ A dla oprawy 900W}$$

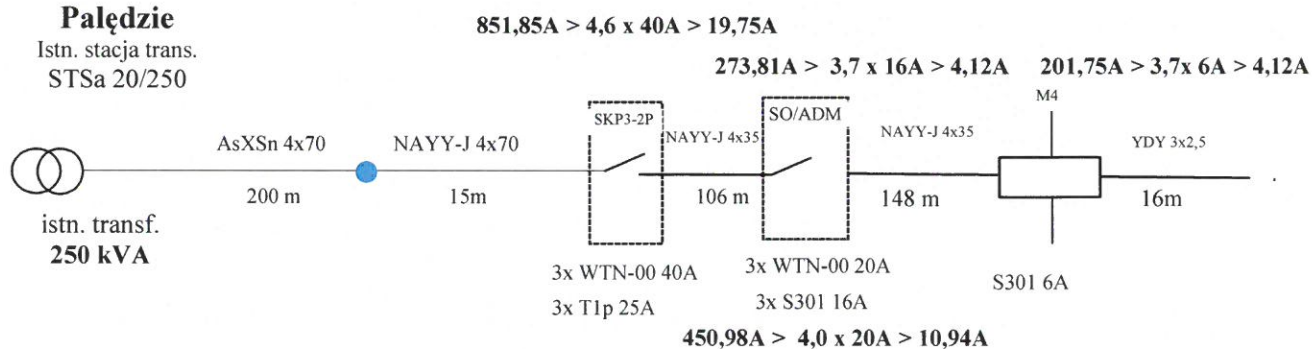
Obciążalność długotrwała kabla NAYY-J 4x35mm² wynosi 100/123 A. Dobrano dla linii oświetlenia kabel NAYY-J 4x35mm².

2. Sprawdzenie skuteczności ochrony przeciwporażeniowej

10-627

Pałdzie

Istn. stacja trans.
STSa 20/250



Prąd wyłączalny obliczamy według wzoru :

$$J_w = \frac{230}{Z} \quad J_w > k \times J_b > J_{obc}$$

gdzie :

- J_w - prąd powodujący dostatecznie szybkie zadziałanie zabezpieczenia w przypadku zwarcia przewodu fazowego z przewodem zerowym
- J_b - prąd znamionowy wyłącznika
- J_{obc} - prąd obciążenia

Do obliczeń przyjęto:

- dla transf. 250 kVA	$R_T=0,012\Omega$	$X_T=0,026\Omega$	$Z=0,029\Omega$
- dla linii napow. AsXSn 4x70	$R_L=0,443\Omega/\text{km}$	$X_L=0,831\Omega/\text{km}$	$Z=0,45\Omega/\text{km}$
- dla linii kablowej NAYY-J 4x70	$R=0,437\Omega/\text{km}$	$X=0,087\Omega/\text{km}$	$Z=0,445\Omega/\text{km}$
- dla linii kablowej NAYY-J 4x35	$R_L=0,83\Omega/\text{km}$	$X_L=0,087\Omega/\text{km}$	$Z=0,887\Omega/\text{km}$
- dla oprawy YDY2,5	$R_L=7,25\Omega/\text{km}$	$X_L=0,111\Omega/\text{km}$	$Z=7,57\Omega/\text{km}$

$$Z = 1,25(0,029 + 2 \cdot 0,200 \cdot 0,45 + 2 \cdot 0,015 \cdot 0,445 + 2 \cdot 0,106 \cdot 0,887 + 2 \cdot 0,148 \cdot 0,887 + 2 \cdot 0,016 \cdot 7,57)$$

$$Z = 1,25 \cdot 0,91 = 1,14\Omega$$

$$J_w = \frac{230}{1,14} = 201,75\text{ A}$$

$$\text{dla S301 6 A} \quad 201,75\text{ A} > 3,7 \times 6\text{ A} > 4,12\text{ A}$$

$$Z = 1,25(0,029 + 2 \cdot 0,200 \cdot 0,45 + 2 \cdot 0,015 \cdot 0,445 + 2 \cdot 0,106 \cdot 0,887 + 2 \cdot 0,148 \cdot 0,887)$$

$$Z = 1,25 \cdot 0,67 = 0,84\Omega$$

$$J_w = \frac{230}{0,84} = 273,81\text{ A}$$

$$\text{dla S301 16A} \quad 273,81\text{ A} > 3,7 \times 16\text{ A} > 4,12\text{ A}$$

$$Z = 1,25(0,029 + 2 \cdot 0,200 \cdot 0,45 + 2 \cdot 0,015 \cdot 0,445 + 2 \cdot 0,106 \cdot 0,887)$$

$$Z = 1,25 \cdot 0,41 = 0,51\Omega$$

$$J_w = \frac{230}{0,51} = 450,98\text{ A}$$

$$\text{dla WTN-00 20A} \quad 450,98\text{ A} > 4,0 \times 20\text{ A} > 10,94\text{ A}$$

$$Z = 1,25(0,029 + 2 \cdot 0,200 \cdot 0,45 + 2 \cdot 0,015 \cdot 0,445)$$

$$Z = 1,25 \cdot 0,22 = 0,27\Omega$$

$$J_w = \frac{230}{0,27} = 851,85\text{ A}$$

$$\text{dla WTN-00 40A} \quad 851,85\text{ A} > 4,6 \times 40\text{ A} > 19,75\text{ A}$$

3. Sprawdzenie koordynacji przewodów i zabezpieczeń

Warunki :

$$\begin{aligned} J_B &< J_n < J_z \\ J_2 &< 1,45 \cdot J_z \end{aligned}$$

gdzie :

J_B - oczekiwany prąd roboczy

J_n - prąd znamionowy wyłącznika

J_z - długotrwały dopuszczalny prąd obciążeniowy przewodu

J_2 - prąd zadziałania urządzenia zabezpieczającego

$$J_B = 4,12 \text{ A}$$

$$J_n = 6 \text{ A}$$

$$J_z = 21 \text{ A} \quad \text{dla YDY } 3 \times 2,5 \text{ mm}^2$$

$$4,12 \text{ A} < 6 \text{ A} < 21 \text{ A}$$

$$J_2 = 1,45 \cdot J_n$$

$$J_2 = 8,7 \text{ A}$$

$$8,7 \text{ A} < 1,45 \text{ A} \times 21 \text{ A}$$

Koordynacja przewodów została sprawdzona i jest zachowana.

OŚWIETLENIE TERENU PRZYLEGŁEGO

w m. Pałędzie ul. Leśna dz. 48 obw. I szafka SO/ADM - I/4

Obw.	Przekrój przewodów	Oznaczenie		Szczyt dzienny		
		Trasa	m	kW	ko	kWm
I L1	NAYY-J 4x35	szafka SO - słup I/1	36	0,165	1,0	5,94
		słup I/1 - słup I/3	74	0,110	1,0	8,14
		słup I/3 - słup I/4	35	0,055	1,0	1,93
RAZEM			145		Σ P×l	16,01
$\Delta U_{\%} = \frac{16,01 \times 200}{35 \times 35 \times 230^2} = 0,05\%$						
$\Delta U_{\%} = 0,05\% < 4\% = \Delta U_{dop}$						

OŚWIETLENIE TERENU PRZYLEGŁEGO

w m. Pałędzie ul. Leśna dz. 48 obw. II szafka SO/ADM - II/2

Obw.	Przekrój przewodów	Oznaczenie		Szczyt dzienny		
		Trasa	m	kW	ko	kWm
II L3	NAYY-J 4x35	szafka SO - słup II/2	77	0,055	1,0	4,24
RAZEM			77		Σ P×I	4,24
$\Delta U_{\%} = \frac{4,24 \times 200}{35 \times 35 \times 230^2} = 0,01\%$						
$\Delta U_{\%} = 0,01\% < 4\% = \Delta U_{dop}$						

$$\Delta U_{\%} = \frac{4,24 \times 200}{35 \times 35 \times 230^2} = 0,01\%$$

$$\Delta U_{\%} = 0,01\% < 4\% = \Delta U_{\text{dop}}$$

OŚWIETLENIE Terenu rekreacyjnego boiska

w m. Pałędzie ul. Leśna dz. 48 obw. M/4 szafka SO/Maszty osw. – M4

Obw.	Przekrój przewodów	Oznaczenie		Szczyt dzienny		
		Trasa	m	kW	ko	kWm
M/4 L2	NAYY-J 4x35	szafka SO/Maszty osw. - M/4	148	0,900	1,0	133,20
RAZEM			148		Σ P×I	133,20
$\Delta U_{\%} = \frac{133,20 \times 200}{35 \times 35 \times 230^2} = 0,41\%$						
$\Delta U_{\%} = 0,41\% < 4\% = \Delta U_{\text{dop}}$						

Opis techniczny

I. Obiekt:

Pałędzie ul. Leśna dz. 48 gm. Dopiewo, pow. poznański
woj. wielkopolskie

II. Podstawa opracowania:

- Zlecenie Urzędu Gminy w Dopiewie
- Aktualne normy i przepisy
- Pomiary w terenie i wizja lokalna

III. Inwestor

Gmina Dopiewo
62-070 Dopiewo, ul. Leśna 1c

IV. Temat:

Oświetlenie terenu rekreacyjnego pt. „Oświetlenie boiska i terenu przyległego” w m. **Pałędzie ul. Leśna dz. 48 gm. Dopiewo**

V. Zakres opracowania:

V.1. Zasilanie i sterowanie oświetleniem terenu rekreacyjnego

Zasilanie terenu rekreacyjnego pt. „Oświetlenia boiska i terenu przyległego” w m. Pałędzie ul. Leśna gm. Dopiewo zaprojektowano kablem NAYY-J 4x35mm², z projektowanego złącza kablowego. Całość zasilana jest ze stacji transformatorowej SN/nn nr 10-627 należącej do operatora sieci dystrybucyjnej.

Zasilanie złącza kablowo-pomiarowego jest objęte oddzielną dokumentacją opracowywaną na zlecenie ENEA Operator sp. z o.o.

W związku z powyższym projektowana infrastruktura oświetlenia jest instalacją zalicznikową (właścicielem będzie Gmina Dopiewo), projekt nie wymaga uzgodnień po stronie ENEA Operator sp. z o.o.

Szafka sterowania oświetleniem zlokalizowana jest na działce nr 48 przy płocie otaczającym teren rekreacyjny. Szafka SO/ADM składa się z dwóch części niezależnie otwieranych. Pierwsza wyposażona jest w aparaturę rozdzielczą z modułem sterującym dla oświetlenia terenu przyległego oraz gniazda 1f 230V – 4 szt., część druga wyposażona jest w indywidualne sterowania naświetlaczami. Z Szafki wyprowadzone są dwa obwody oświetleniowe dla terenu przyległego oraz cztery obwody dla zasilenia masztów z naświetlaczami. Schemat szafki oraz obwodów przedstawiony jest na rysunku nr 3, a lokalizacja na rysunku nr 2

V.2 Projektowane słupy i oprawy oświetleniowej

V.2.1 Słupy i oprawy oświetleniowe dla terenu przyległego obwód nr I

W projekcie zastosowano słupy oświetleniowe aluminiowe, anodowane o wysokości 7 m w kolorze inox z wysięgnikiem aluminiowym podwójnym kąt 180 stopni, łukowym o wysokości 1,18m z wysięgiem 1,0m i nachyleniu 5 stopni.

Zaprojektowane słupy należy posadzić na prefabrykowanych fundamentach betonowych typu B100 dedykowanych do słupów aluminiowych. W przypadku niekorzystnych warunków posadowienia zastosować fundamenty typu B120. Zastosowane fundamenty należy zabezpieczyć powłoką bitumiczną. Pustą przestrzeń wewnątrz fundamentu wypełnić gruntem z wykopu, w celu zapobiegania wypłukiwaniu i

opadaniu gruntu wokół fundamentu. Na nakrętki śrub mocujących należy zastosować kapturki osłonowe. Wszystkie połączenia skręcane należy zabezpieczyć przed korozją.

Oprawy oświetleniowe dla ternu przyległego : dwukomorowe wykonane z odlewów aluminium o szczelności komór minimum IP66 z kloszem płaskim wykonanym ze szkła hartowanego o odporności na uderzenia mechaniczne minimum IK08. Oprawa powinna być wyposażona w źródło światła typu LED o temperaturze barwowej 3900-4300K i minimalnym strumieniu świetlnym 7100 lm. Utrzymanie strumienia świetlnego w czasie: 90% , po 100000h o mocy 55 W oraz wyposażone w uniwersalny uchwyt pozwalający na montaż bezpośrednio na słupie lub wysięgniku, a także pozwalający na zmianę kąta nachylenia oprawy w zakresie 0-10° (montaż bezpośredni) lub 0-15° (montaż na wysięgniku) lub o równoważnych parametrach, nie gorszych niż projektowane oprawy. Do zasilenia oprawy zastosowano przewód YDY 3x2,5mm². W celu zabezpieczenia oprawy zastosować wkładkę topikową D01/E14 – 2A

W projektowanych słupach należy zastosować złącza oświetleniowe do dwóch opraw oraz do trzech kabli zasilających o przekroju do 4x35mm² .

Plan oświetlenia przedstawiony jest na rysunku nr 2 . Materiały potrzebne do wykonania w/w zadania zestawione są w zestawieniu montażowym

V.2.2. Słupy i oprawy oświetleniowe dla terenu przyległego obwód II stanowisko 1

W projekcie zastosowano słup oświetleniowy aluminiowy, anodowany o wysokości 7 m w kolorze inox z wysięgnikiem aluminiowym pojedynczym, łukowym o wysokości 1,18m z wysięgiem 1,0m i nachyleniu 5 stopni.

Zaprojektowane słupy należy posadzić na prefabrykowanych fundamentach betonowych typu B100 dedykowanych do słupów aluminiowych. W przypadku niekorzystnych warunków posadowienia zastosować fundamenty typu B120. Zastosowane fundamenty należy zabezpieczyć powłoką bitumiczną. Pustą przestrzeń wewnątrz fundamentu wypełnić gruntem z wykopu, w celu zapobiegania wypłukiwaniu i opadaniu gruntu wokół fundamentu. Na nakrętki śrub mocujących należy zastosować kapturki osłonowe. Wszystkie połączenia skręcane należy zabezpieczyć przed korozją.

Oprawy oświetleniowe dla ternu przyległego : dwukomorowe wykonane z odlewów aluminium o szczelności komór minimum IP66 z kloszem płaskim wykonanym ze szkła hartowanego o odporności na uderzenia mechaniczne minimum IK08. Oprawa powinna być wyposażona w źródło światła typu LED o temperaturze barwowej 3900-4300K i minimalnym strumieniu świetlnym 7100 lm. Utrzymanie strumienia świetlnego w czasie: 90% , po 100000h o mocy 55 W oraz wyposażone w uniwersalny uchwyt pozwalający na montaż bezpośrednio na słupie lub wysięgniku, a także pozwalający na zmianę kąta nachylenia oprawy w zakresie 0-10° (montaż bezpośredni) lub 0-15° (montaż na wysięgniku) lub o równoważnych parametrach, nie gorszych niż projektowane oprawy. Do zasilenia oprawy zastosowano przewód YDY 3x2,5mm². W celu zabezpieczenia oprawy zastosować wkładkę topikową D01/E14 – 2A

W projektowanych słupach należy zastosować złącza oświetleniowe do dwóch opraw oraz do trzech kabli zasilających o przekroju do 4x35mm² .

Plan oświetlenia przedstawiony jest na rysunku nr 2 . Materiały potrzebne do wykonania w/w zadania zestawione są w zestawieniu montażowym

V.2.3. Słupy i oprawy oświetleniowe dla terenu przyległego obwód II stanowisko 2

W projekcie zastosowano słup oświetleniowy aluminiowy, anodowany o wysokości 7 m w kolorze inox z wysięgnikiem aluminiowym podwójnym kąt 90 stopni, łukowym o wysokości 1,18m z wysięgiem 1,0m i nachyleniu 5 stopni.

Zaprojektowane słupy należy posadzić na prefabrykowanych fundamentach betonowych typu B100 dedykowanych do słupów aluminiowych. W przypadku niekorzystnych warunków posadowienia zastosować fundamenty typu B120. Zastosowane fundamenty należy zabezpieczyć powłoką bitumiczną. Pustą przestrzeń wewnątrz fundamentu wypełnić gruntem z wykopu, w celu zapobiegania wypłukiwaniu i opadaniu gruntu wokół fundamentu. Na nakrętki śrub mocujących należy zastosować kapturki osłonowe. Wszystkie połączenia skręcane należy zabezpieczyć przed korozją.

Oprawy oświetleniowe dla terenu przyległego : dwukomorowe wykonane z odlewów aluminium o szczelności komór minimum IP66 z kloszem płaskim wykonanym ze szkła hartowanego o odporności na uderzenia mechaniczne minimum IK08. Oprawa powinna być wyposażona w źródło światła typu LED o temperaturze barwowej 3900-4300K i minimalnym strumieniu świetlnym 7100 lm. Utrzymanie strumienia świetlnego w czasie: 90% , po 100000h o mocy 55 W oraz wyposażone w uniwersalny uchwyt pozwalający na montaż bezpośrednio na słupie lub wysięgniku, a także pozwalający na zmianę kąta nachylenia oprawy w zakresie 0-10° (montaż bezpośredni) lub 0-15° (montaż na wysięgniku) lub o równoważnych parametrach, nie gorszych niż projektowane oprawy. Do zasilenia oprawy zastosowano przewód YDY 3x2,5mm². W celu zabezpieczenia oprawy zastosować wkładkę topikową D01/E14 – 2A

W projektowanych słupach należy zastosować złącza oświetleniowe do dwóch opraw oraz do trzech kabli zasilających o przekroju do 4x35mm² .

Plan oświetlenia przedstawiony jest na rysunku nr 2 . Materiały potrzebne do wykonania w/w zadania zestawione są w zestawieniu montażowym

V.2.3. Maszty i oprawy oświetleniowe dla terenu rekreacyjnego boiska

W projekcie zastosowano maszty stalowe o wysokości 14 m wykonane ze stali o grubości min.4mm. Na górze masztu należy zabudować głowicę nastawną w poziomie np. OZ2 Zaprojektowane maszty należy posadzić na prefabrykowanych fundamentach betonowych dedykowanych do masztów stalowych np. F-5/1-18, które należy zweryfikować w oparciu o wyniki analizy gruntu na etapie budowy. Zastosowane fundamenty należy zabezpieczyć powłoką bitumiczną. Na nakrętki śrub mocujących M33 należy zastosować kapturki osłonowe. Wszystkie połączenia skręcane należy zabezpieczyć przed korozją.

W związku z koniecznością wprowadzenia oszczędności poboru energii elektrycznej zachodzi potrzeba zmiany naświetlaczy na energooszczędne typu LED dedykowane do zewnętrznych obiektów sportowych z możliwością montażu na maszcie z głowicą. Zaprojektowano na jednym maszcie po 2 oprawy o mocy 900W, z szczelnością komór minimum IP65, kloszem ze szkła hartowanego, o odporności na uderzenia mechaniczne minimum IK08. O parametrach świetlnych : źródło światła diody LED, skuteczność świetlna oprawy min. 150 lm/W, barwa światła 5700K , żywotność oprawy >110 000h, lub o równoważnych parametrach nie gorszych niż projektowane oprawy. Do zasilenia opraw zastosowano kabel 3x2,5mm². Przy masztach oświetleniowych posadzić niewielkie złącza kablowe w celu zabudowy zabezpieczeń. W celu zabezpieczenia jednej oprawy stosować wkładki 6A

Plan oświetlenia przedstawiony jest na rysunku nr 2 . Materiały potrzebne do wykonania w/w zadania zestawione są w zestawieniu montażowym

V.3 Projektowane linie kablowe oświetlenia nn 0,4kV

Kable oświetleniowe należy układać zgodnie z postanowieniami zawartymi w normie PN/E-05125 „Elektroenergetyczne i sygnalizacyjne linie kablowe. Projektowanie i budowa” oraz Normą SEP N SEP-E-004 Elektroenergetyczne i sygnalizacyjne linie kablowe. Kable ułożone w ziemi powinny być na całej długości zaopatrzone w trwałe oznaczniki. Na oznacznikach należy umieścić trwałe napisy zawierające co najmniej :

- numer ewidencyjny linii,
- typ kabla,
- znak użytkownika kabla,
- rok ułożenia kabla,
- właściciela kabla.

Oznaczniki powinny być rozmieszczone w odstępach nie większych niż 10 m oraz przy mufach i miejscach charakterystycznych, np. przy skrzyżowaniach, wejścia do kanałów i rur. Kable ułożone w ziemi powinny być na całej długości przykryte folią z tworzywa sztucznego o trwałym kolorze niebieskim dla linii 0,4 kV. Folia powinna mieć grubość, co najmniej 0,5 mm i szerokość nie mniejszą niż 30 cm.

Kable należy układać w ziemi, na dnie wykopu, na warstwie piasku o grubości, co najmniej 10 cm, linią falistą z 4% zapasem dla skompensowania możliwych przesunięć gruntu. Ułożone kable zasypać podobną warstwą piasku, następnie warstwą gruntu rodzimego o grubości, co najmniej 15 cm, a następnie przykryć folią. Odległość folii od kabla powinna wynosić, co najmniej 30 cm.

Skrzyżowania kabli z infrastrukturą podziemną i naziemną należy wykonać zgodnie z postanowieniami zawartymi w przepisach ustawy *Prawo Budowlane* oraz Polskimi Normami - szczególnie PN/E-05125 „*Elektroenergetyczne i sygnalizacyjne linie kablowe. Projektowanie i budowa*” oraz rysunkami zawartymi w projekcie.

Skrzyżowanie projektowanego kabla z uzbrojeniem podziemnym chronić rurą HDPE 110/6,3 , a przejścia pod drogami lub nawierzchnią utwardzoną wykonać metodą przecisku w rurze ochronnej o średnicy fi 110.

Linie kablowe dla zasilenia masztów wykonać kablem NAYY-J 4x35 mm² jako odrębne obwody wyprowadzone z szafki SO/ADM. Linie kablowe prowadzić we wspólnym wykopie i wprowadzić do złącz przy masztach. Oświetlenie terenu przyległego wykonać kablem NAYY-J 4x35mm² jako dwa obwody wyprowadzone z szafki SO/ADM

Po zakończeniu robót ziemnych należy trasę kabla w stanie odkryty zinventaryzować i nanieść na wyrys geodezyjny przez uprawnionego geodetę. Trasy linii kablowych przedstawiono na rysunku nr 2. Materiały potrzebne do wykonania w/w zadania zestawione są w zestawieniu montażowym. Schemat ideowy całego zadania przedstawiony jest na rysunku nr 3.

V.4 Uziemienie i ochrona od przepięć

Do projektowanych słupów oświetleniowych zastosowano uziemienie taśmowo-prętowe FeZn 30x4. Rezystancja uziemienia nie powinna przekroczyć wartości $R < 5 \Omega$. Przy słupach nr I/4, II/2, M2, M4, a także przy proj. szafie SO/ADM wykonać uziom o wartości $R < 5 \Omega$. Wszystkie słupy należy uziemić i w tym celu na dnie rowu kablowego ułożyć bednarkę ocynkowaną i podłączyć do części metalowych słupów.

Po wybudowaniu projektowanych uziemień należy sprawdzić wartości uziemienia wykonując pomiary kontrolne. Jeżeli wyniki pomiarów wykażą przekroczenie dopuszczalnej wartości, uziom należy rozbudować poprzez dodanie odpowiedniej ilości prętów lub taśmy.

V.5 Ochrona przeciwporażeniowa

W liniach nn jako dodatkową ochronę od porażeń prądem elektrycznym, przewidziano szybki samoczynne wyłączenie zasilania w układzie TN-C, które należy wykonać wg wymagań zawartych w załącznikach do Rozporządzenia Ministra Przemysłu z dnia 8 października 1990r, w sprawie warunków technicznych jakimi powinny odpowiadać urządzenia elektryczne w zakresie ochrony przeciwporażeniowej (Dz. U.RP.z 1990-11-26 nt 81. poz. 473 z poz. zmianami).

Ochrona przeciwporażeniowa winna spełniać wymogi zawarte w normie PN-HD60364-4-41

V.6 Ustalenie geotechnicznych warunków posadowienia projektowanych urządzeń (Dz. U. 2012.463).

Dla projektowanej sieci elektroenergetycznej nn-0,4kV oświetlenia boisk i terenu przyległego przyjęto warunki gruntowe proste i pierwszą kategorię geotechniczną.

V. 7 Informacja o obszarze oddziaływania obiektu

Obszar oddziaływania Inwestycji zgodnie z art. 20 ust. 1 pkt. 1c PB (Dz. U.z 2020r.poz.1333,2127,2320, z 2021r. Poz.11,234,282,784 z późn.zm.) i § 13a pkt. 1 oraz Rozporządzeniem Ministra Transportu, Budownictwa i Gospodarki Morskiej z dnia 25.04.2012r.w sprawie szczegółowego zakresu i formy projektu budowlanego Dz.U.z2012 poz. 462 ze zmianami nie wpływa negatywnie na najbliższe sąsiedztwo działek, wobec tego obszar oddziaływania inwestycji mieści się w działkach przez które przebiega inwestycja.

Dla projektowanej sieci elektroenergetycznej linii kablowej nn 0,4 kV obszar oddziaływania zawiera się w terenie ograniczonym liniami granic działek, na której zlokalizowana jest inwestycja. Ograniczenia, jakie wynikają z możliwości zagospodarowania lub zabudowy terenu nieruchomości znajdujących się na trasie projektowanej sieci elektroenergetycznej oraz uregulowania odnoszące się do odległości innych obiektów i granic nieruchomości, stanowią przepisy z zakresu budowy elektroenergetycznych sieci i ochrony przeciwporażeniowej:

- N SEP-E-004 „Elektroenergetyczne i sygnalizacyjne linie kablowe. Projektowanie i budowa”,
- PN-HD 60364-4-4-41 „Ochrona przeciwporażeniowa”.
- Rozporządzenie Ministra Infrastruktury w sprawie warunków technicznych jakim powinny odpowiadać budynki i ich usytuowanie z dnia 12 kwietnia 2002 r. (Dz.U. Nr 75, poz. 690) tj. z dnia 17 lipca 2015 r. (Dz.U. z 2015 r. poz. 1422).

Z przepisów tych wynika, że projektowana sieć elektroenergetyczna - linia kablowa niskiego napięcia nie powoduje ograniczenia w możliwości zagospodarowania lub zabudowy sąsiednich nieruchomości. Nieruchomości te nie znajdują się w obszarze oddziaływania planowanego obiektu.

V.8 Informacja o zagrożeniach dla środowiska naturalnego

Zgodnie Rozporządzenia Rady Ministrów z dnia 10.09.2019 roku w sprawie przedsięwzięć mogących znacząco oddziaływać na środowisko (Dz. U. poz. 1839 z 2019r z późniejszymi zmianami) projektowane przedsięwzięcie nie wpływa ujemnie na środowisko i nie oddziałuje na tereny poza zakresem określonym w projekcie.

Projektowana inwestycja (sieć elektroenergetyczna oświetlenia drogowego nn 0,4kV) nie wpływa negatywnie na środowisko naturalne. Nie przewiduje się emisji szkodliwych substancji do środowiska naturalnego podczas użytkowania obiektów oraz nie przekraczania dopuszczalnych poziomów hałasu podczas eksploatacji. Inwestycja nie wpływa negatywnie na zapotrzebowanie i jakość wody oraz na sposób i jakość odprowadzania ścieków. Projektowane rozwiązania przestrzenne, funkcjonalne i techniczne nie wykazują wpływu obiektu budowlanego na środowisko naturalne, zdrowie ludzi i inne obiekty budowlane zgodnie z odrębnymi przepisami. Ewentualne zmiany wprowadzone w trakcie realizacji i po zakończeniu prac nie zmieniają sposobu użytkowania terenu. Zastosowane w opracowaniu rozwiązania projektowe w pełni respektują przepisy dotyczące ochrony środowiska naturalnego.

W związku z powyższym zagrożenia dla środowiska i higieny zdrowia użytkowników i ich otoczenia nie występują. Projektowane rozwiązania techniczne nie będą szkodliwie oddziaływać na instalację podziemne, ponadto nie będą źródłem jonizującego promieniowania pola elektromagnetycznego, szkodliwego dla zdrowia ludzi przebywających w ich sąsiedztwie.

V.9 Forma ochrony dziedzictwa kulturowego i zabytków oraz dóbr kultury współczesnej

Teren inwestycji nie jest objęty ochroną konserwatorską – brak zainwentaryzowanych stanowisk archeologicznych. W przypadku odkrycia przedmiotu, podczas prowadzenia prac budowlanych, co do którego istnieje przypuszczenie, że jest on zabytkiem należy wstrzymać wszelkie prace oraz powiadomić odpowiednie służby ochrony zabytków

V.10 Uwagi końcowe

Całość prac montażowych należy wykonać zgodnie z obowiązującymi przepisami, instrukcjami i normami z zachowaniem zasad BHP przy wykonawstwie prac elektrycznych oraz z uwzględnieniem uwag zawartych w uzgodnieniach. W pobliżu istniejących urządzeń prace ziemne należy prowadzić ze szczególną ostrożnością.

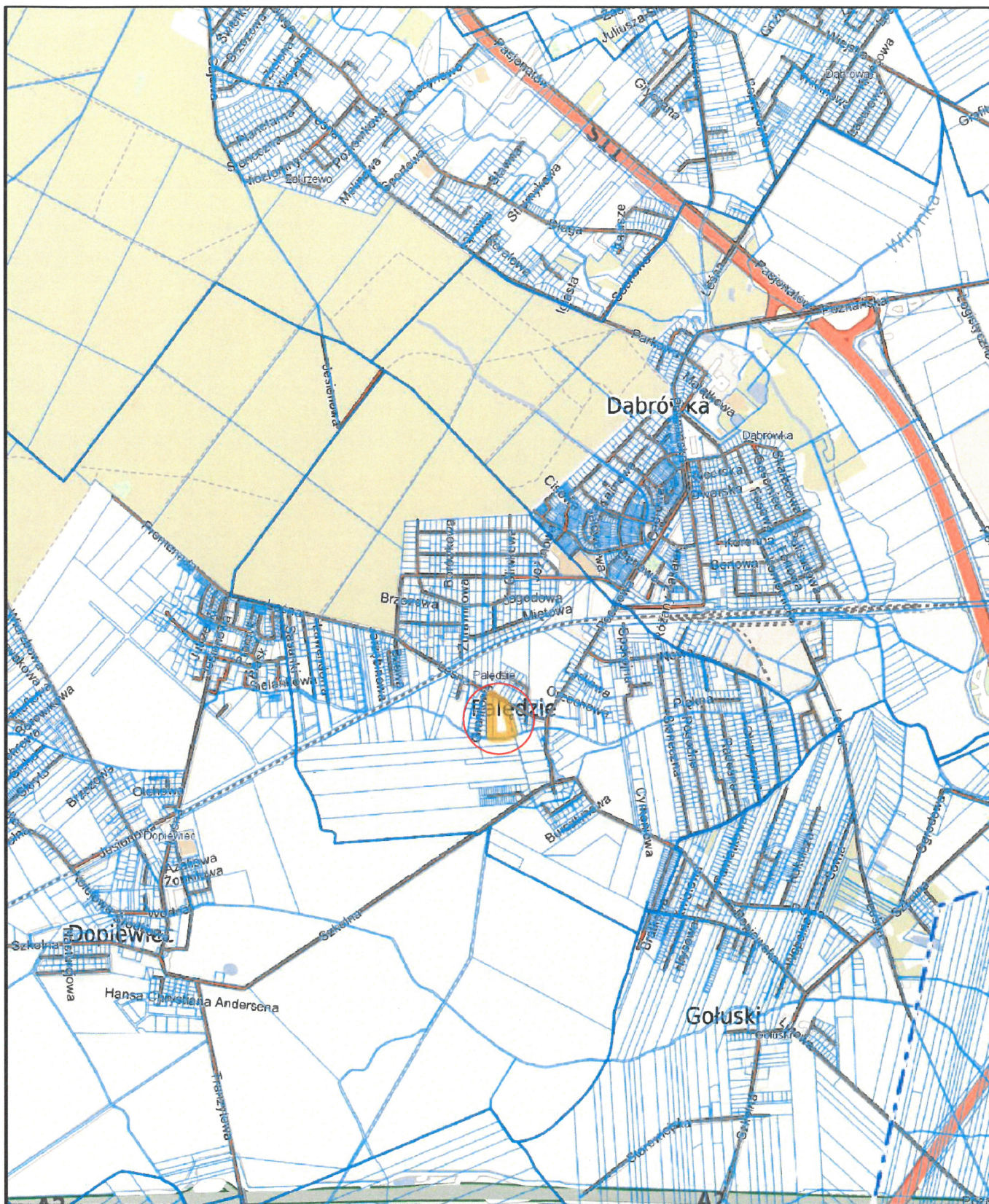
Rozpoczęcie prac należy zgłosić do zainteresowanych instytucji, zgodnie z warunkami zawartymi w uzgodnieniach.


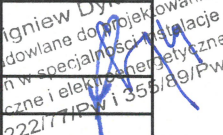
Przed zasypaniem ułożony kabel zgłosić do zinwentaryzowania przez służby geodezyjne. Po zakończeniu prac dokonać niezbędnych prób i pomiarów pozwalających na stwierdzenie gotowości urządzenia do załączenia pod napięcie.

Wykonawca robót zobowiązany jest szczegółowo zapoznać się z uwagami zawartymi w poszczególnych uzgodnieniach

Po zakończeniu inwestycji teren przywrócić do stanu pierwotnego.

Inwestycja przebiega przez teren zmeliorowany.



		PRZEDSIĘBIORSTWO PROJEKTOWO USŁUGOWO HANDLOWE "ELEKTROPROBUD" Krzysztof Sobiak POZNAŃ	
Projektował: inż. Zbigniew Dykier <small>Uprawnienia budowlane do projektowania bez ograniczeń w specjalności instalacji i sieci elektryczne i elektroenergetyczne Nr ewid. 222/77/Pw i 355/89/Pw</small>	Podpis: 	Obiekt: Pałędzie rej. ul. Leśnej dz. 48 gm Dopiewo pow. poznański	
Opracował: Krzysztof Sobiak <small>Uprawnienia budowlane do projektowania bez ograniczeń w specjalności instalacji i sieci elektryczne i elektroenergetyczne Nr ewid. 222/77/Pw i 355/89/Pw</small>			
Data: 06.2021	Nazwa rys. Plan oświetlenia boiska oraz terenu przyległego z szafkami administracyjnymi		Nr rys. 1
Skala: 1:25000			

MAPA DO CELÓW PROJEKTOWYCH
SKALA 1 : 500

Poświadczam, że niniejszy dokument został opracowany w wyniku prac geodezyjnych i kartograficznych, których rezultaty zawiera operat techniczny pozytywnie zweryfikowany. Jednocześnie informuję że jestem świadomy odpowiedzialności karnej za złożenie fałszywego oświadczenia.

Konieczność informacji z dnia 24.06.2021 r.

FIRMA USŁUGOWA TUROWSKI
Maciej Turowski
62-070 Dopiewiec, ul. Rydzowa 29
tel. 603 828 73
biuro@turowski.com.pl
REGON 301289105 NIP 972-097-71-01

GKG.GZZ.4071.9435.2021
Województwo: wielkopolskie
Powiat : poznański
Jednostka ewid. : 302105_2 Dopiewo
Obręb : 302105_2.0007 Paładzie
Seksja : 6.176.10.02.1.1
6.176.10.02.1.3
Układ współrzędnych: 2000
Układ wysokości : PL-KRON86-NH
Waga zasięgu :
Stan aktualny na dzień 5.06.2021 r.

Nie wyklucza się istnienia w terenie innych nie wskazanych na niniejszej mapie urządzeń podziemnych, które nie były zgłoszone do inwentaryzacji lub o których brak jest informacji w instytucjach branżowych.







Roman Turowski
GEODETA I KARTOGRAF
zaświadczenie kwalifik. GUG.I.K. nr 866

Organ służby geodezyjnej, który otrzymał zgłoszenie
Starosta Poznański

Wykonawca prac geodezyjnych
F.U. TUROWSKI
Maciej Turowski

Nr oraz data sporządzenia dokumentu zawierającego wynik pozytywnej weryfikacji
Protokol weryfikacji nr 1
z dnia 24.06.2021 r.

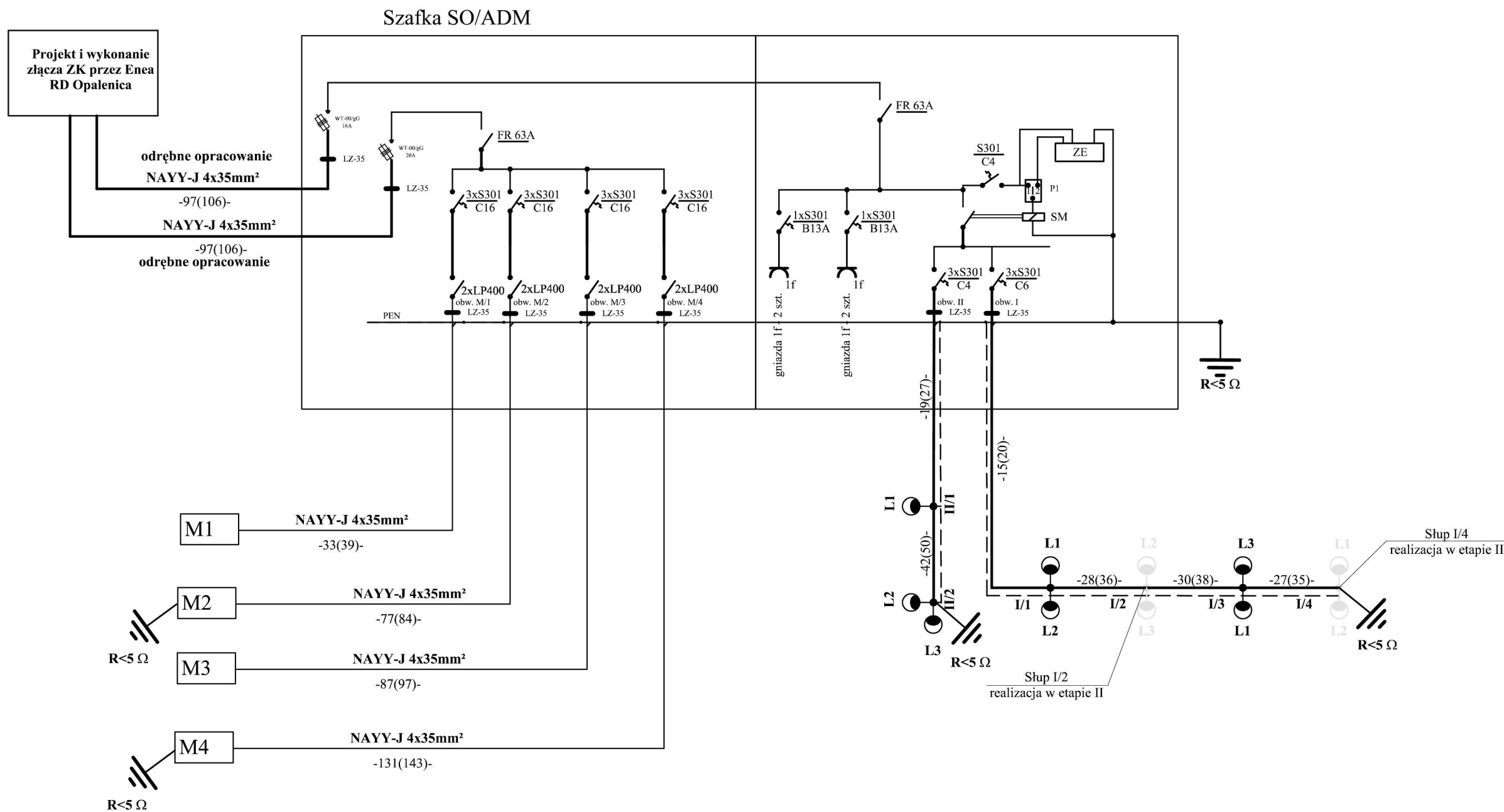
Imię i nazwisko oraz nr uprawnień zawodowych kierownika prac
Roman Turowski nr upr. 866

- proj. trasy linii kablowych nn 0,4kV
-  proj. słup z oprawą oświetleniową
-  proj. słup z oprawami oświetleniowymi
-  szafka sterowania oświetleniem
-  szafka obsługi administracyjnej
-  proj. słup oświetleniowy z naswietlaczami i szafką
-  proj. słup z oprawami oświetleniowymi realizacja etap II inwestycji

<p>Posiadam, że niniejszy dokument został opracowany w wyniku prac geodezyjnych i kartograficznych, których rezultaty zawiera operat techniczny pozytywnie zweryfikowany. Jednocześnie informuję że jestem świadomy odpowiedzialności karnej za złożenie fałszywego oświadczenia.</p>	<p>GKG.GZ.4071.9435.2021</p>
<p>Organ służby geodezyjnej, który otrzymał zgłoszenie</p>	<p>Starosta Poznański</p>
<p>Wykonawca prac geodezyjnych</p>	<p>F.U. TUROWSKI Maciej Turowski</p>
<p>Nr oraz data sporządzenia dokumentu zawierającego wynik pozytywny weryfikacji</p>	<p>Protokół weryfikacji nr <u>1</u> z dnia <u>2022.06.22</u></p>
<p>Imię i nazwisko oraz nr uprawnień zawodowych kierownika prac</p>	<p>Roman Turowski nr upr. 866</p>

Roman Turkowski
GEODETA UPRAWNIONY
zaświadczenie kwalifik. G.U.G. i K. nr 866

Nie wyklucza się istnienia w terenie innych nie wykazanych na niniejszej mapie urządzeń podziemnych, które nie były zgłoszone do inwentaryzacji lub o których brak jest informacji w instytucjach branżowych.



<div><div><div><div></div><div>E</div><div>P</div><div>B</div></div><div>ELEKTROPROBUD</div></div><div>PRZEDSIĘBIORSTWO PROJEKTOWO USŁUGOWO HANDLOWE "ELEKTROPROBUD" Krzysztof Sobiak POZNAŃ</div></div>			
	Nazwisko i imię	Podpis :	Obiekt :
Projektował:	inż. Zbigniew Dykier <small>Uprawnienia budowlane do projektowania bez ograniczeń w specjalności instalacje i sieci elektryczne i elektroenergetyczne Nr ewid. 222/77/Pw i 355/89/Pw</small>		Pałędzie rej. ul. Leśnej dz. 48 gm Dopiewo pow. poznański
Opracował :	Krzysztof Sobiak		
Data : 06.2021	Nazwa rys. Schemat oświetlenia boiska oraz terenu przyległego z szafkami administracyjnymi etap I inwestycji		Nr rys. 3
Skala : 1:500			