



PRACOWNIA PROJEKTOWA, NADZÓR I REALIZACJA INWESTYCJI

87-850 Choceń ul. W. Łokietka 3, NIP 558-122-48-37 kom 605 587 813, e-mail: biuro\_chata@o2.pl

OBIEKT	REMONT BUDYNKU URZĘDU GMINY W CHROSTKOWIE	
LOKALIZACJA	WOJ. KUJAWSKO-POMORSKIE, MIEJSCOWOŚĆ CHROSTKOWO DZIAŁKA NR 338/19; 338/28, OBRĘB CHROSTKOWO, GM. CHROSTKOWO	
BRANŻA	<b>BUDOWLANA</b>	
STUDIUM DOKUMENTACJI	PROJEKT ARCHITEKTONICZNO – BUDOWLANY	
INWESTOR	GMINA CHROSTKOWO	
KATEGORIA OBIEKTU	kat. obiektu <b>IX</b>	
BRANŻA (KONSTRUKCYJNO- ARCHITEKTONICZNA) <b>Proj. wiodacy</b>	<b>Elżbieta Szymkowska</b> UAN-NB-8386-5/55/87Wk	

*Niniejszym oświadczamy, że projekt został sporządzony zgodnie z obowiązującymi przepisami i zasadami wiedzy technicznej. (Podstawa: art. 20 ust.2 ust. z dnia 07 lipca 1994 roku Prawo Budowlane ( tekst jednolity Dz.U. 2021 poz. 2351 ze zmianami)*

Adres:  
ul. W. Łokietka 3  
87-850 Choceń

NIP 558-122-48-37

Kom:  
0-605 587 813  
e-mail: biuro\_chat@o2.pl

Konto:  
Bank Spółdzielczy w Kowalu  
O/Choceń  
55 9557 0006 0013 8657 2000  
0001

Usługi projektowe:  
➤ branża drogowa  
➤ branża architektoniczno  
- konstrukcyjna  
➤ branża sanitarna  
➤ branża elektryczna

Nadzór:  
➤ wszystkie branże  
budowlane

Wykonawstwo:  
➤ realizacja inwest.  
budowlanych

**Egz. nr .....**

Opracowanie zawiera .... ponumerowanych kartek.

14.10.2022 r.

OBIEKT	REMONT BUDYNKU URZĘDU GMINY W CHROSTKOWIE
LOKALIZACJA	WOJ. KUJAWSKO-POMORSKIE, MIEJSCOWOŚĆ CHROSTKOWO DZIAŁKA NR 338/19; 338/28, OBRĘB CHROSTKOWO, GM. CHROSTKOWO
BRANŻA	<b>INFORMACJA BIOZ</b>
STUDIUM DOKUMENTACJI	PROJEKT ARCHITEKTONICZNO – BUDOWLANY
INWESTOR	GMINA CHROSTKOWO
KATEGORIA OBIEKTU	kat. obiektu <b>IX</b>
BRANŻA (KONSTRUKCYJNO- ARCHITEKTONICZNA) <b>Proj. wiodacy</b>	<b>Elżbieta Szymkowska</b> UAN-NB-8386-5/55/87Wk

**SPIS TREŚCI**

<b>I</b>	<b>PROJEKT ZAGOSPODAROWANIA TERENU</b>	<b>3</b>
1	OPIS TECHNICZNY DO PROJEKTU ZAGOSPODAROWANIA	3
2	<b>CZĘŚĆ RYSUNKOWA</b>	<b>6</b>
01-PZT	Projekt zagospodarowania działki	6
<b>II</b>	<b>OPIS TECHNICZNY DO PROJEKTU REMONTU BUDYNKU URZĘDU GMINY</b>	<b>7</b>
1	Podstawy prawne opracowania projektu	7
2	Postawy formalne opracowania	7
3	Przedmiot i cel opracowania	7
4	Lokalizacja inwestycji	7
5	Inwestor	8
6	Podstawowe parametry	8
7	Program funkcjonalno – użytkowy	8
8	Charakterystyka obiektu w stanie istniejącym - inwentaryzacja	8
9	Zamierzenie objęte opracowaniem	11
10	Ochrona p. poż.	14
11	Wpływ inwestycji na środowisko	14
12	Dokumentacja fotograficzna	15
<b>III</b>	<b>INFORMACJA BIOZ</b>	<b>27</b>
<b>IV</b>	<b>CZĘŚĆ RYSUNKOWA</b>	<b>32</b>
01-IN	Rzut piwnic – inwentaryzacja	33
02-IN	Rzut przyziemia – inwentaryzacja	34
03-IN	Rzut piętra – inwentaryzacja	35
04-IN	Rzut poddasza – inwentaryzacja	36
05-IN	Przekrój konstrukcyjny P1; P2 – inwentaryzacja	37
01-AB	Rzut przyziemia – projekt	38
02-AB	Rzut piętra – projekt	39
03-AB	Rzut poddasza – projekt	40
04-AB	Przekrój konstrukcyjny P1; P2 – projekt	41
<b>V</b>	<b>Karty techniczne</b>	<b>42</b>
VI	Uprawnienia projektanta	66

## **I. PROJEKT ZAGOSPODAROWANIA TERENU**

### **1. OPIS TECHNICZNY DO PROJEKTU ZAGOSPODAROWANIA TERENU**

- 1.1. Podstawa opracowania.
- 1.2. Umowa z Inwestorem.
- 1.3. Mapa sytuacyjno – wysokościowa skala 1:500
- 1.4. Uzgodniony program użytkowy z inwestorem
2. Dane ogólne i zakres opracowania.

Opracowanie obejmuje:

- 2.1. Zagospodarowanie terenu działki wraz z infrastrukturą techniczną na mapie sytuacyjno – wysokościowej skala 1:500.
- 2.2. Projekt budowlany remontu budynku Urzędu Gminy w Chrostkowie.
- 2.3. Rozwiązanie układu komunikacyjnego.
3. Wstęp.
- 3.1. Projekt remontu budynku Urzędu Gminy w Chrostkowie w rzucie poziomym o kształcie prostokąta o wymiarach 12,86\*30,56 m.

### **4. Dane ogólne.**

Przedmiotowa nieruchomość zlokalizowana jest w miejscowości Chrostkowo dz. nr 350/1 w obrębie geodezyjnym Chrostkowo.

- 1) Działka nie znajduje się w strefie ochrony konserwatora zabytków i nie podlega uzgodnieniu.
- 2) Nieruchomość nie znajduje się na terenie szkód górniczych.
- 3) Działka równa bez spadków.
- 4) Istniejąca zieleń wysoka – brak
- 5) Dojścia i dojazdy – istniejące.
- 6) Wjazd na działkę z drogi publicznej - istniejący wjazd.
- 7) Ogrodzenie działki siatka stalowa na słupkach stalowych - istniejące.
- 8) Odprowadzenie wód opadowych odbywać się będzie na teren nieutwardzony działki inwestora.
- 9) Przyłącza wod. - kan., elektryczne – istniejące bez zmian.

### **4.1. Obszar oddziaływania projektowanego budynku**

- 1) Do wyznaczenia obszaru oddziaływania projektowanego budynku uwzględniono następujące akty prawne:

a) ustawa z dnia 7 lipca 1994 r. Prawo budowlane (Dz.U. 2021 poz. 2351 j.t. ze zm.) – PB; art. 3, pkt 20):

obszar oddziaływania obiektu - należy przez to rozumieć teren wyznaczony w otoczeniu obiektu budowlanego na podstawie przepisów odrębnych, wprowadzających związane z tym obiektem ograniczenia w zagospodarowaniu, w tym zabudowy tego terenu;

b) ustawa z dnia 27 marca 2003 r. o planowaniu i zagospodarowaniu przestrzennym (Dz. U. 2021 poz. 741) – PZP;

c) ustawa z dn. 21 marca 1985 r. o drogach publicznych (Dz.U.2013 poz. 260 j.t. ze zm.) –DP;

d) Rozporządzenie MI z dn. 12 kwietnia 2002 r. w sprawie warunków technicznych jakim powinny odpowiadać budynki i ich usytuowanie (Dz.U.2018 poz. 1202 ze zm.) – WT;

e) Rozporządzenie RM z dnia 9 listopada 2010 r. w sprawie przedsięwzięć mogących znacząco oddziaływać na środowisko (Dz.U.2010.213.1397 ze zm.) – OŚ;

2) Nasłonecznienie - lokalizacja budynku nie wpływa ujemnie na nasłonecznienie pomieszczeń przeznaczonych na pobyt ludzi, ponieważ budynek usytuowany jest w centralnej części działki w oddaleniu od istniejących budynków, więc nie ma możliwości ograniczać dostępu światła na działkach sąsiednich.

Zgodnie z Art. 13 Rozporządzenia Ministra Infrastruktury z dnia 12 kwietnia 2002 roku spełniony jest warunek : A - B - C

Warunek nasłonecznienia jest spełniony.

Projektowany budynek nie ograniczy dopływu światła dziennego do pomieszczeń przeznaczonych na pobyt ludzi na działkach sąsiednich.

3) Budynek nie jest źródłem uciążliwości wykraczających poza granice działki objętej inwestycją, a powodowanych przez hałas, wibracje, zakłócenia elektryczne i promieniowanie, zanieczyszczenie powietrza, wody i gleby, strefy sanitarne.

**Wobec powyższego obszarem oddziaływania przedmiotowego budynku objęta będzie część działki 350/1 wyznaczona na projekcie zagospodarowania konturem ABCD.**

W celu ustalenia geotechnicznych warunków posadowienia obiektów budowlanych wykonano odkrywki gruntu. Stwierdzono proste warunki geotechniczne – występują warstwy gruntów jednorodnych genetycznie i litologicznie, równoległe do powierzchni terenu.

Zwierciadło wód gruntowych występuje poniżej proj. poziomu posadowienia. Niekorzystne zjawiska geologiczne nie występują.

Bilans powierzchni terenu (działki) i kubatury budynku objętego inwestycją (światlicy).

Bilans budynku

Powierzchnia zabudowy	-	<b>393,00 m<sup>2</sup></b>
Powierzchnia użytkowa	-	<b>989,08 m<sup>2</sup></b>
w tym:		
- piwnica	-	335,91m <sup>2</sup>
- parter	-	314,61m <sup>2</sup>
- piętro	-	338,56m <sup>2</sup>
Kubatura budynku	-	<b>4100,00 m<sup>3</sup></b>

Bilans terenu (działki)

Powierzchnia działki 350/1: 2336 m <sup>2</sup>	-	100%
Powierzchnia zabudowy budynek gminy: 393 m <sup>2</sup>	-	16,82%
Powierzchnia zabudowy budynek garażowy: 207 m <sup>2</sup>	-	8,86 %
Powierzchnia czynnie biologicznie: 1736 m <sup>2</sup>	-	74,32%

Stosunek powierzchni zabudowy do powierzchni czynnie biologicznie: - **25,68%**

Działka wystarczająca dla zamierzenia inwestycyjnego.

Projekt zagospodarowania obejmować będzie remont budynku Urzędu Gminy w Chrostkowie.

**Ochrona gatunkowa dziko występujących grzybów, roślin i zwierząt.**

Na terenie objętym inwestycją brak jest dziko występujących rzadkich, endemicznych, podatnych na zagrożenia i zagrożonych wyginięciem gatunków roślin, zwierząt i grzybów oraz ich siedlisk i ostoi, objętych ochroną na podstawie Rozporządzeń Ministra Środowiska:

- z dnia 6 października 2014 r. w sprawie ochrony gatunkowej zwierząt;
- z dnia 9 października 2014 r. w sprawie ochrony gatunkowej roślin;
- z dnia 9 października 2014 r. w sprawie ochrony gatunkowej grzybów.

Ponadto, inwestycja nie wywiera negatywnego wpływu na siedliska przyrodnicze tych gatunków oraz ich siedlisk i ostoi, a także zachowania różnorodności gatunkowej i

genetycznej, gdyż zlokalizowana jest na terenie zabudowanym. Na terenie tym nie zostały ustanowione strefy ochrony w/w gatunków.

# **I OPIS TECHNICZNY DO PROJEKTU REMONTU BUDYNKU URZĘDU GMINY W CHROSTKOWIE**

## **1. Podstawy prawne opracowania projektu**

- 1.1. Ustawa z dnia 7 lipca 1994 r Prawo budowlane (jednolity tekst Dz. U. z 2021 r. nr poz. 2351 z póź. zm.);
- 1.2. Rozporządzenie Ministra Infrastruktury z dnia 3 lipca 2003 r. w sprawie szczegółowego zakresu i formy projektu budowlanego (Dz.U.Nr.120 poz.1133);
- 1.3. Rozporządzenie Ministra Infrastruktury z dnia 12 kwietnia 2002 r w sprawie warunków technicznych jakim powinny odpowiadać budynki i ich usytuowanie (Dz. U. Nr 75 poz. 690 z późniejszymi zmianami);
- 1.4. Rozporządzenie Ministra Pracy i Polityki Socjalnej w sprawie ogólnych przepisów BHP z dnia 26 września 1997 (jednolity tekst z 2003r., Dz. U. Nr 169, poz. 1650)
- 1.5. Normy Polskie.

## **2. Podstawy formalne opracowania**

- zlecenie inwestora - Umowa o prace projektowe
- obowiązujące normy i przepisy,
- wizja lokalna i dokumentacja fotograficzna,
- pomiary inwentaryzacyjne,
- uzgodnienia z Inwestorem.

## **3. Przedmiot i cel opracowania**

Przedmiotem opracowania są projekty:

Remont budynku Urzędu Gminy w Chrostkowie

Opracowanie niniejsze dotyczy remontu budynku Urzędu Gminy w Chrostkowie. Roboty budowlane nie powodują zmian w sposobie zagospodarowania terenu.

Opracowanie odpowiada warunkom określonym w Rozporządzeniu Ministra Infrastruktury z dnia 3 lipca 2003 r. w sprawie szczegółowego zakresu i formy projektu budowlanego (Dz.U.Nr.120 poz.1133).

## **4. Lokalizacja inwestycji**

Przedmiotowa nieruchomość zlokalizowana jest w miejscowości Chrostkowo dz. nr 350/1 w obrębie geodezyjnym Chrostkowo.



## 5. Inwestor

Gmina Chrostkowo

## 6. Podstawowe parametry

Powierzchnia zabudowy	- 393,00 m <sup>2</sup>
Powierzchnia użytkowa	- 989,08 m <sup>2</sup>

w tym:

- piwnica	- 335,91m <sup>2</sup>
- parter	- 314,61m <sup>2</sup>
- piętro	- 338,56m <sup>2</sup>
Kubatura budynku	- 4100,00 m <sup>3</sup>

## 7. Program funkcjonalno - użytkowy

Planowany remont nie zmieni dotychczasowej funkcji budynku. Budynek pełni funkcję Urzędu Gminy. Remont budynku nie zmieni układu funkcjonalnego wnętrza, jedynie poprawi jego użytkowanie w zakresie estetyki i dostępu osób niepełnosprawnych.

## 8. Charakterystyka obiektu w stanie istniejącym

Przeznaczenie i program użytkowy budynku - Na działce nr 350/1 w miejscowości Chrostkowo istnieje budynek Urzędu Gminy.

Istniejący dojazd na teren działki od strony drogi dojazdowej.

Poziom posadowienia posadzki parteru 120,45 m npm i na poziomie posadzki parteru istniejącego budynku.

Pochylnia dla niepełnosprawnych usytuowana jest obok klatki schodowej zewnętrznej przy głównym wejściu do budynku urzędu.

Wysokość budynku 10,23 m mierzona od poziomu posadzki parteru do kalenicy.

Dach dwuspadowy o kącie nachylenia 22 i 26 stopni.

Projektowany budynek podłączony do istniejących przyłączy.

Wykaz pomieszczeń:

PIWNICA:

- 9 pomieszczenia magazynowych
- skład opału
- 2 pomieszczenia techniczne
- kotłownia
- pomieszczenie palacza
- komunikacja

- pompownia
- przedsionek w.c.

**PARTER:**

- 13 pokoi biurowych
- w.c.
- komunikacja
- przedsionek

**PIĘTRO:**

- 11 pokoi biurowych
- gabinet wójta
- sekretariat
- w.c.
- garderoba
- komunikacja
- sala konferencyjna

**PODDASZE:**

- nieużytkowe pomieszczenia

**DANE TECHNICZNO-MATERIAŁOWE**

Planowane dojścia piesze wykonane z kostki betonowej barwionej na podsypce piaskowej zagęszczonej podkładzie betonowym.

**BILANS POWIERZCHNI**

Powierzchnia zabudowy	<b>- 393,00 m<sup>2</sup></b>
Powierzchnia użytkowa	<b>- 989,08 m<sup>2</sup></b>

w tym:

- piwnica	- 335,91m <sup>2</sup>
- parter	- 314,61m <sup>2</sup>
- piętro	- 338,56m <sup>2</sup>
Kubatura budynku	<b>- 4100,00 m<sup>3</sup></b>

**INSTALACJE**

Budynek wyposażony jest w instalacje wod.-kan. elektryczne, c.o. wentylacji, kanalizacji deszczowej.

## DANE KONSTRUKCYJNO-MATERIAŁOWE

### Opis ogólny konstrukcji budynku:

Budynek wykonany w tradycyjnej technologii murowanej, fundamenty żelbetowe, ściany warstwowe, stropy, słupy i podciąg żelbetowe wylewane, dach o konstrukcji tradycyjnej drewnianej wielospadowy, wysokość obiektu 9,87 m mierzona od poziomu terenu do najwyższego punktu budynku kalenicy.

### Ściany

Wewnętrzne:

konstrukcyjne gr. 24 cm z pustaków ceramicznych odm. 150 na zaprawie cementowej lub pustaków gazobetonowych, działowe gr. 6 i 12 cm z bloczków gazobetonowych.

### Dach

dach o tradycyjnej konstrukcji drewnianej. Murłaty 14x14 Pokrycie ondulina.

Dach nieocieplony.

### Wieńce nadproża i podciąg

nadproża żelbetowe prefabrykowane i podciąg żelbetowe wylewane.

### Stolarka okienna i drzwiowa

okna zewnętrzne p.c.v. w kolorze białym.

Drzwi wewnętrzne płytowe lub drewniane płycinowe.

Drzwi zewnętrzne p.c.v.

### Balustrady - stalowe malowane.

Wysokości balustrad 110 cm, maksymalny prześwit między elementami balustrady - 20 cm.

### Elewacja

Dach w kolorze szarym.

Stolarka okienna i drzwiowa w kolorze białym, elementy drewniane więźby i okapów w kolorze brązowym, obróbki blacharskie opierzenia z blachy aluzink w kolorze brązowym.

## **8.1. Opis elementów konstrukcyjnych (ocena techniczna).**

### Fundamenty

Fundamenty w dobrym stanie technicznym. Nie zauważono na ścianach śladów spękań co świadczy o ich prawidłowej pracy. Istniejące ściany fundamentowe nie będą dodatkowo obciążone. Brak izolacji przeciwwilgociowej i termicznej.

## Ściany

Ściany zewnętrzne parteru murowane z cegły szczerelinowej generalnie w dobrym stanie technicznym. Ściany nie wykazują większych uszkodzeń i mogą być w dalszym ciągu eksploatowane – stan elewacji średni.

## Dach

W dobrym stanie technicznym – stan dobry.

## WYTRZYMAŁOŚCIOWA ANALIZA KONSTRUKCJI POD WPŁYWEM PRZEWIDYWANYCH OBCIĄŻEŃ.

Fundamenty - fundamenty bez zmian.

Ściany - ściany bez zmian.

Stropy - strop bez zmian.

Dach - dach bez zmian.

## **Obliczenia w archiwum projektanta**

### **Wnioski i zalecenia:**

- 1) Bryła istniejącego budynku oraz przyjęte rozwiązania konstrukcyjne pozwalają na prawidłowe wykonanie remontu budynku.
- 2) Projektowany remont budynku może być przeprowadzony w sposób zapewniający zachowanie bezpieczeństwa budynku i nie będzie stanowił uszczerbku praw osób trzecich. Wszystkie roboty budowlane będą wykonywane w obrębie działki inwestora.

## **9. Zamierzenia objęte opracowaniem.**

### **REMONT**

**Opis zamierzenia objętego remontem nie podlegającym uzyskania przez inwestora zezwoleń wymaganych prawem (zgłoszenia robót, pozwolenia na budowę).**

Szczegółowy zakres robót remontowych wg załącznika przedmiaru robót remontowych

### **Rozbiórki i demontaż:**

- demontaż drzwi wewnętrznych wraz z futrynami,
- demontaż sufitu podwieszanego,
- demontaż posadzek wraz z warstwami konstrukcyjnymi,
- demontaż płytek ściennych w sanitariatach.

**Projektowane rozwiązania techniczno – materiałowe:**

1) zmiana nawierzchni schodów zewnętrznych na powierzchnię antypoślizgową wraz z montażem poręczy,

**Stopnica granitowa okładzinowa promieniowana jasnoszara STRZEGOM (380x32x3)**



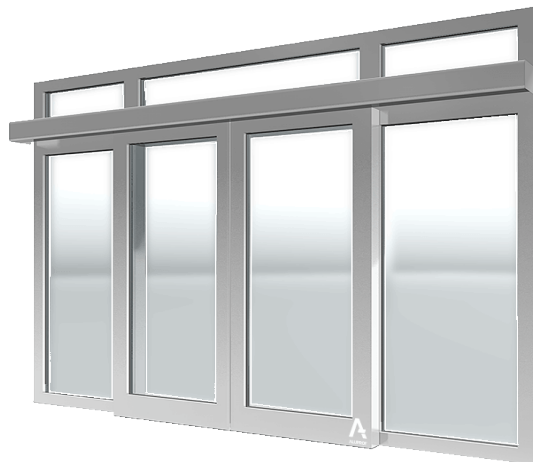
**Podstopnica granitowa okładzinowa płomieniowana czarna SZWED (90x12x2)**



2) zakup i montaż drzwi wejściowych przesuwnych,

**DRZWI PRZESUWNE, AUTOMATYCZNE**

**Aluprof SA**  
ul. Warszawska 153  
43-300 Bielsko-Biała  
tel.: +48 (33) 819 53 00  
[aluprof@aluprof.eu](mailto:aluprof@aluprof.eu)  
**lub równoważne**



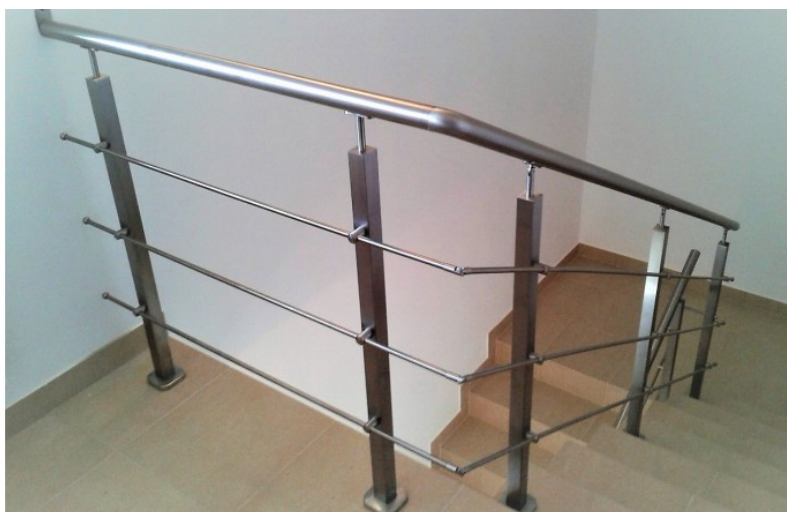
3) zakup i montaż drzwi wewnętrznych wraz z ościeżnicami i klamkami oraz usunięciem progów,

**Drzwi w lakierach kryjących w palecie RAL i NCS RAL 9016 okucia grafit (klamki)**



4) zmiana nawierzchni korytarzy i schodów wewnętrznych,

5) zakup i montaż wewnętrznych poręczy schodowych wraz z pochwytyami i pochwytem pośrednim w połowie wysokości poręczy.



6) remont i dostosowanie toalety do potrzeb osób niepełnosprawnych,



## 10. Ochrona p. poż.

Materiały przewidziane w rozwiązaniach projektowych spełniają wymagania klasy D odporności ogniowej, elementy drewniane zaimpregnować ognioochronnie.

Ponieważ przedmiotowa inwestycja jest przebudową, która nie zmienia warunków ochrony przeciwpożarowej w związku z tym nie jest wymagane uzgodnienie projektu przez rzeczoznawcę p-poż.

## 11. Wpływ inwestycji na środowisko.

Przedmiotowa inwestycja znajduje się na terenie dz. nr 350/1, obręb Chrostkowo i nie oddziałuje negatywnie na działki sąsiednie oraz nie znajduje się na terenie szkód górniczych i terenie obitym opieką konserwatora zabytków

## **12. Dokumentacja fotograficzna**

.



## **CZEŚĆ OPISOWA**

### **1.0 Przedmiot opracowania**

- Ustawa z dnia 7 lipca 1994 r, Prawo budowlane (Dz. U. 2021 r. poz. 2351, tekst jednolity, z późniejszymi zmianami),
- Rozporządzenie Ministra Infrastruktury z dnia 6 lutego 2003 r w sprawie bezpieczeństwa i higieny pracy podczas wykonywania robót budowlanych (Dz. U. nr 47, poz. 401) z późniejszymi zmianami.

### **Zakres robót dla zamierzenia budowlanego.**

W ramach realizacji zadania inwestycyjnego zostaną wykonane następujące roboty:

- roboty przygotowawcze,
- roboty remontowe,

Przedmiotem opracowania jest projekt budowlany remontu budynku Urzędu Gminy w Chrostkowie.

### **1.1 Kolejność realizacji robót:**

Przewiduje się następującą kolejność robót: wg opisu w projekcie.

### **2.0 Wykaz istniejących obiektów budowlanych**

Teren inwestycji położony jest na obszarze zabudowanym w sąsiedztwie znajdują się budynki o podobnym charakterze.

### **3.0 Wykaz elementów zagospodarowania placu budowy, które mogą stwarzać zagrożenie bezpieczeństwa i zdrowia ludzi.**

Na placu budowy realizowane będą tylko roboty przygotowawcze i technologiczne obejmujące:

- składowanie materiałów budowlanych,

### **4.0 Przewidywane zagrożenia występujące podczas realizacji robót budowlanych**

Podczas realizacji inwestycji występuje zagrożenie bezpieczeństwa zdrowia ludzi przy prowadzeniu prac budowlanych a w szczególności:

- podczas montażu rusztowań oraz wykonywania robót na rusztowaniach - niebezpieczeństwo upadku,
- prowadzenie prac przy pomocy sprzętu zmechanizowanego,
- prowadzenie prac w czasie użytkowania obiektu.

## **5.0 Zagospodarowanie terenu**

Zagospodarowanie terenu rozbiórki należy wykonać przed rozpoczęciem robót budowlanych. Czynności te obejmują:

- ogrodzenie terenu i wyznaczenie stref niebezpiecznych (wydzielonych taśmą),
- wykonanie dróg, wyjść i przejść dla pieszych,
- urządzenie pomieszczeń higieniczno - sanitarnych i socjalnych,
- zapewnieni oświetlenia naturalnego i sztucznego,
- zapewnienie łączności telefonicznej,
- urządzenie składowisk materiałów.

## **6.0 Czynności organizacyjne zapobiegające niebezpieczeństwom wynikającym z wykonywania robót budowlanych w strefach szczególnego zagrożenia zdrowia.**

Prace budowlane winny być prowadzone zgodnie z przepisami bhp, warunkami technicznymi wykonywanych robót oraz polskimi normami i przepisami szczegółowymi.

Wszystkie materiały użyte w trakcie prowadzenia prac powinny być zgodne z polskimi normami lub posiadać stosowne aprobaty techniczne.

### Zabezpieczenia terenu budowy

Teren budowy lub robót w czasie prowadzenia robót należy ogrodzić albo w inny sposób zabezpieczyć uniemożliwiając wejście osobom nieupoważnionym. Ogrodzenie terenu w okresie prowadzenia robót zostanie wykonane w taki sposób aby nie stwarzało zagrożenia dla ludzi. Dla pojazdów używanych w trakcie wykonywania robót modernizacyjnych i budowlanych zostaną wyznaczone miejsca postojowe na terenie budowy, zostaną również wyznaczone drogi przeznaczone do ruchu pieszego dla pracowników oraz osób przebywających na terenie budowy służbowo. Drogi komunikacyjne dla wózków i taczek, będą dostosowane do wymogów określonych przepisami bhp. Przewiduje się także zabezpieczenie stref niebezpiecznych przez ogrodzenie i oznakowanie w sposób uniemożliwiający dostęp osobom postronnym. Ponadto w razie potrzeby przejścia, przejazdu i stanowiska pracy w strefie niebezpiecznej będą zabezpieczone daszkami ochronnymi. Strefy, w których wystąpi zagrożenie spadania z wysokości przedmiotów, zostaną ogrodzone balustradami uniemożliwiającymi dostęp do tych miejsc.

### Składowanie odpadów

Na terenie budowy, miejsca gromadzenia i usuwania odpadów należy wygrodzić i oznakować. Odpady należy usuwać w sposób ograniczający ich rozrzut i pylenie. Na czas prowadzenia robót na drogach, chodnikach, podłogach i podłożu w ciągach komunikacyjnych należy ułożyć pomosty wyrównujące poziomy robocze. Drogi ewakuacyjne w czasie prowadzenia robót muszą być wolne, spełniając wymagania przepisów przeciwpożarowych. Teren budowy w okresie prowadzenia robót związanych z modernizacją obiektów, wyposaża się w niezbędny sprzęt do gaszenia pożarów. Pracownicy wykonujący roboty na terenie budowy nie mogą być narażeni na działanie czynników szkodliwych dla zdrowia lub niebezpiecznych, a w szczególności takich jak hałas, wibracje, promieniowanie elektromagnetyczne, pyły i gazy o natężeniach i stężeniach przekraczających wartości dopuszczalne.

### Maszyny i urządzenia techniczne

Maszyny i inne urządzenia techniczne oraz narzędzia zmechanizowane używane na budowie, powinny być montowane, eksploatowane i obsługiwane zgodnie z instrukcją producenta. Maszyny i inne urządzenia techniczne, podlegające dozorowi technicznemu, mogą być używane na terenie budowy, jeżeli posiadają dokumenty uprawniające do ich eksploatacji. Powinny być one utrzymywane w stanie zapewniającym ich sprawność, stosowane wyłącznie do prac, do jakich zostały przeznaczone oraz obsługiwane przez pracowników przeszkolonych. Eksploatacja, naprawa i konserwacja tych urządzeń powinna przebiegać zgodnie z instrukcją producenta.

### Rusztowania i ruchome podesty

Rusztowania i ruchome podesty robocze powinny być wykonywane zgodnie z dokumentacją producenta albo projektem indywidualnym. Rusztowania systemowe powinny być montowane zgodnie z dokumentacją projektową z elementów poddanych przez producenta badaniom na zgodność z wymaganiami konstrukcyjnymi i materiałowymi, określonymi w kryteriach oceny wyrobów, pod względem bezpieczeństwa. Elementy rusztowań innych niż wymienione, powinny być montowane zgodnie z projektem indywidualnym. Pracownicy zatrudnieni przy montażu i demontażu rusztowań oraz monterzy ruchomych podestów roboczych powinni posiadać wymagane uprawnienia. Użytkowanie rusztowań jest dopuszczalne po dokonaniu jego odbioru przez kierownika budowy lub uprawnioną osobę.

## 7.0 Uwagi końcowe.

- prace termomodernizacyjne dachu należy wykonać zgodnie z wybranymi technologiami oraz obowiązującymi przepisami,
- wszystkie użyte materiały muszą posiadać aktualne atesty i aprobaty dopuszczające je do obrotu i stosowania w budownictwie.
- roboty budowlane powinny być wykonane zgodnie z zasadami sztuki budowlanej, obowiązującymi przepisami i normami, pod nadzorem osób uprawnionych.

Prace budowlane należy realizować zgodnie z warunkami technicznymi wykonania i odbioru robót budowlanych.

*Konieczność sporządzenia Planu Bezpieczeństwa i Ochrony Zdrowia (BIOZ) wynika z treści artykułu 21a ust. 1a ustawy a dnia 7 lipca 1994 r. z późniejszymi zmianami „Prawo budowlane” jeżeli:*

- *w trakcie budowy wykonywany będzie przynajmniej jeden z rodzajów robót wymienionych w ust. 2 ustawy lub,*
- *przewidywane roboty budowlane mają trwać dłużej niż 30 dni roboczych i jednocześnie będzie przy nich zatrudnionych co najmniej 20 pracowników lub pracochłonność planowanych robót będzie przekraczała 500 osobodni.*

***Wykonywanie robót w oparciu o przedmiotowe opracowanie projektowe nie przekroczy powyższe kryteria, dlatego nie jest wymagane sporządzenie Planu Bezpieczeństwa i Ochrony Zdrowia.***

IV	CZĘŚĆ RYSUNKOWA
01-IN	Rzut piwnic – inwentaryzacja

02-IN	Rzut przyziemia – inwentaryzacja
03-IN	Rzut piętra – inwentaryzacja
04-IN	Rzut poddasza – inwentaryzacja
05-IN	Przekrój konstrukcyjny P1; P2 – inwentaryzacja
01-AB	Rzut przyziemia – projekt
02-AB	Rzut piętra – projekt
03-AB	Rzut poddasza – projekt
04-AB	Przekrój konstrukcyjny P1; P2 – projekt
5-AB	Wykaz stolarki
V	Karty techniczne
VI	Uprawnienia projektanta

**V**

**Karty techniczne**



2	Część rysunkowa
01-PZT	Projekt zagospodarowania działki



## DOKUMENTACIA FOTOGRAFICZNA















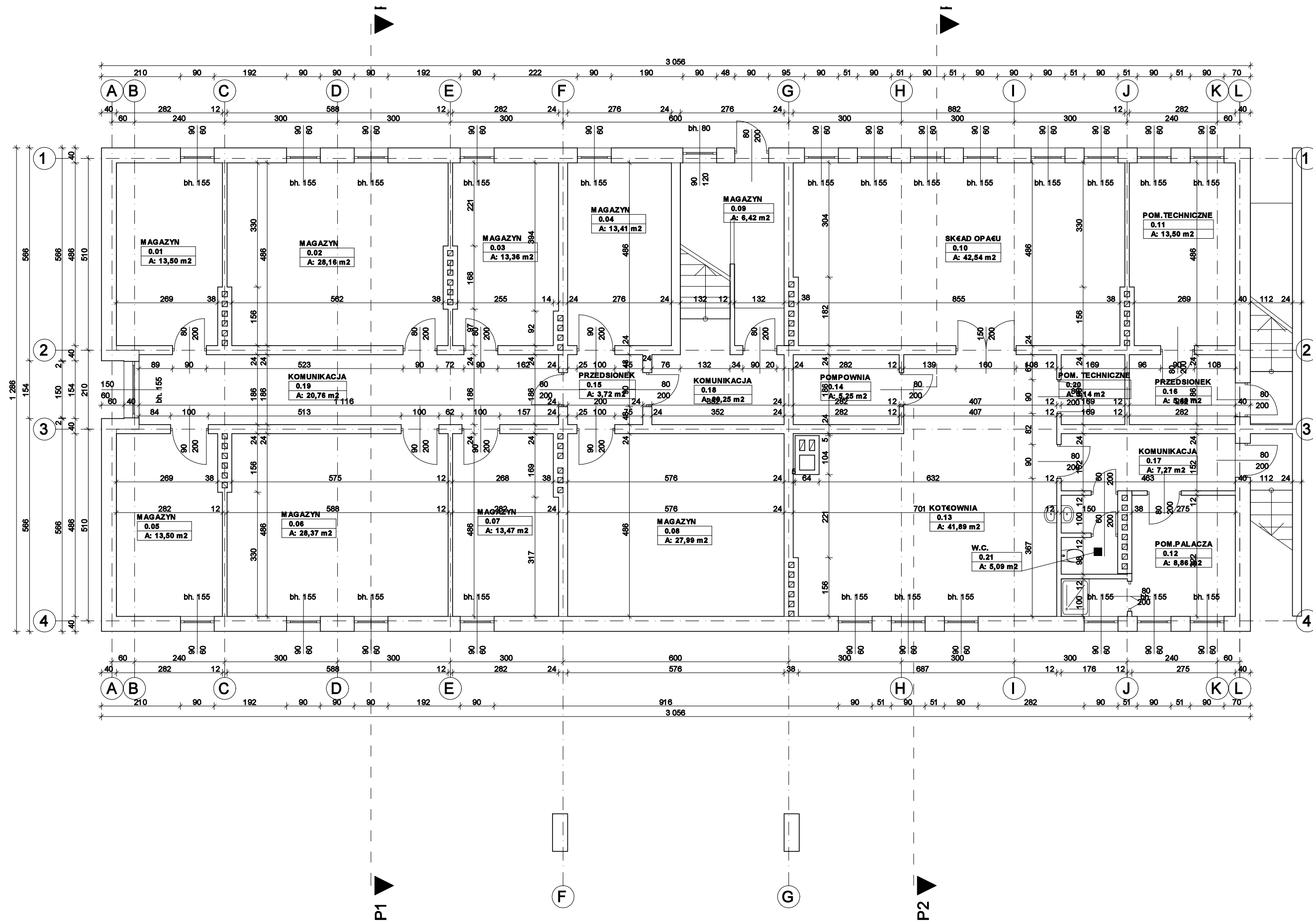












Kondygnacja	Pomieszczenie	Powierzchnia	
PIWNICA	0.01	MAGAZYN	13,50 m <sup>2</sup>
	0.02	MAGAZYN	28,16 m <sup>2</sup>
	0.03	MAGAZYN	13,36 m <sup>2</sup>
	0.04	MAGAZYN	13,41 m <sup>2</sup>
	0.05	MAGAZYN	13,50 m <sup>2</sup>
	0.06	MAGAZYN	28,37 m <sup>2</sup>
	0.07	MAGAZYN	13,47 m <sup>2</sup>
	0.08	MAGAZYN	27,99 m <sup>2</sup>
	0.09	MAGAZYN	6,42 m <sup>2</sup>
	0.10	SKŁAD OPAŁU	42,54 m <sup>2</sup>
	0.11	POM. TECHNICZNE	13,50 m <sup>2</sup>
	0.12	POM. PALACZA	8,86 m <sup>2</sup>
	0.13	KOTŁOWNIA	41,89 m <sup>2</sup>
	0.14	POMPOWNIĄ	5,25 m <sup>2</sup>
	0.15	PRZEDSIONEK	3,72 m <sup>2</sup>
	0.16	PRZEDSIONEK	5,48 m <sup>2</sup>
	0.17	KOMUNIKACJA	7,27 m <sup>2</sup>
	0.18	KOMUNIKACJA	20,25 m <sup>2</sup>
	0.19	KOMUNIKACJA	20,76 m <sup>2</sup>
	0.20	POM. TECHNICZNE	3,14 m <sup>2</sup>
	0.21	W.C.	5,09 m <sup>2</sup>
<b>PIWNICA</b>	<b>razem</b>	<b>335,91 m<sup>2</sup></b>	

LEGENDA:

Nr \_\_\_\_\_ Wersja \_\_\_\_\_ Data \_\_\_\_\_  
**Chata** PRACOWNIA PROJEKTYWNA, NADZÓR I REALIZACJA INWESTYCJI  
 87-850 Chocień ul. W. Łokietka 3 NIP 555-122-48-37 kom 605 567 813

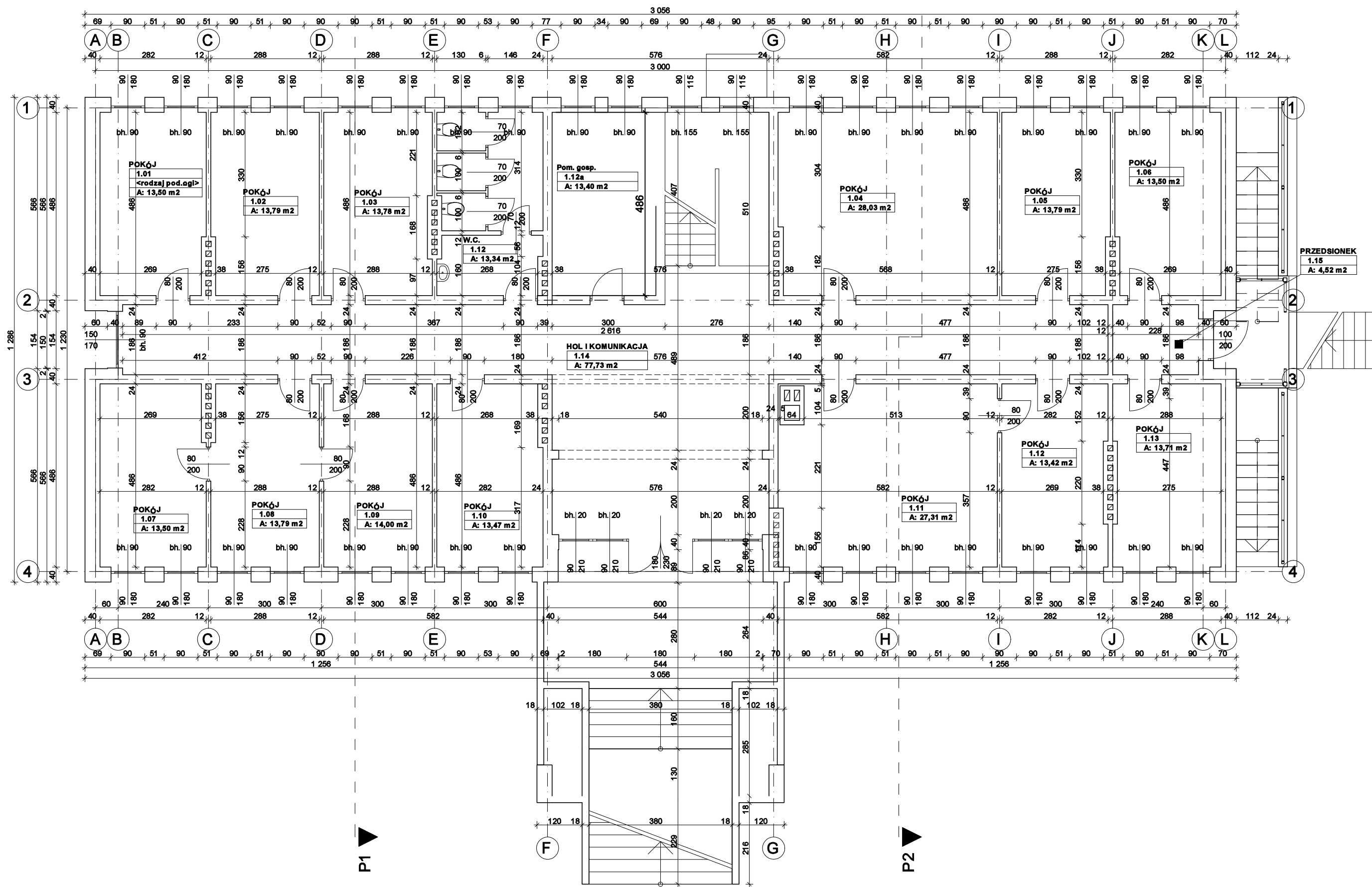
Opis projektu  
**RZUT PIWNICY - INWENTARYZACJA**

Tytuł projektu  
**REMONT BUDYNKU GMINY W CHROSTKOWIE**

Inwestor  
**GMINA CHROSTKOWO**

IMIĘ / NAZWISKO PROJEKTANTA:	UPRAWNIENIA:	PODPIS:
Główny projektant: Branża archi.-konstrukcyjna Eliżbieta Szymkowska	uprawnienia: branża archi.-konstrukcyjna UAN-IB-6386-55587WK	

Branża	<b>BUDOWLANA</b>	Arkusze <b>01-IN</b>
Data	<b>12.10.2022</b>	
Skala	<b>1:100</b>	



Kondygnacja	Pomieszczenia	Powierzchnia
PARTER	1.01 POKÓJ	13,50 m <sup>2</sup>
	1.02 POKÓJ	13,79 m <sup>2</sup>
	1.03 POKÓJ	13,78 m <sup>2</sup>
	1.04 POKÓJ	28,03 m <sup>2</sup>
	1.05 POKÓJ	13,79 m <sup>2</sup>
	1.06 POKÓJ	13,50 m <sup>2</sup>
	1.07 POKÓJ	13,50 m <sup>2</sup>
	1.08 POKÓJ	13,79 m <sup>2</sup>
	1.09 POKÓJ	14,00 m <sup>2</sup>
	1.10 POKÓJ	13,47 m <sup>2</sup>
	1.11 POKÓJ	27,31 m <sup>2</sup>
	1.12 POKÓJ	13,42 m <sup>2</sup>
	1.12 W.C.	13,34 m <sup>2</sup>
	1.12a POM. GOSP.	13,41 m <sup>2</sup>
	1.13 POKÓJ	13,71 m <sup>2</sup>
1.14 HOLI KOMUNIKACJA	77,73 m <sup>2</sup>	
1.15 PRZEDSIONEK	4,52 m <sup>2</sup>	
<b>PARTER</b>	<b>razem</b>	<b>314,81 m<sup>2</sup></b>

LEGENDA:

Nr \_\_\_\_\_ Wersja \_\_\_\_\_ Data \_\_\_\_\_  
**Chata** PRACOWNIA PROJEKTYWNA, NADZÓR I REALIZACJA INWESTYCJI  
 87-850 Choceli ul. W. Łokietka 3 NIP 556-122-48-37 kom 605 567 813

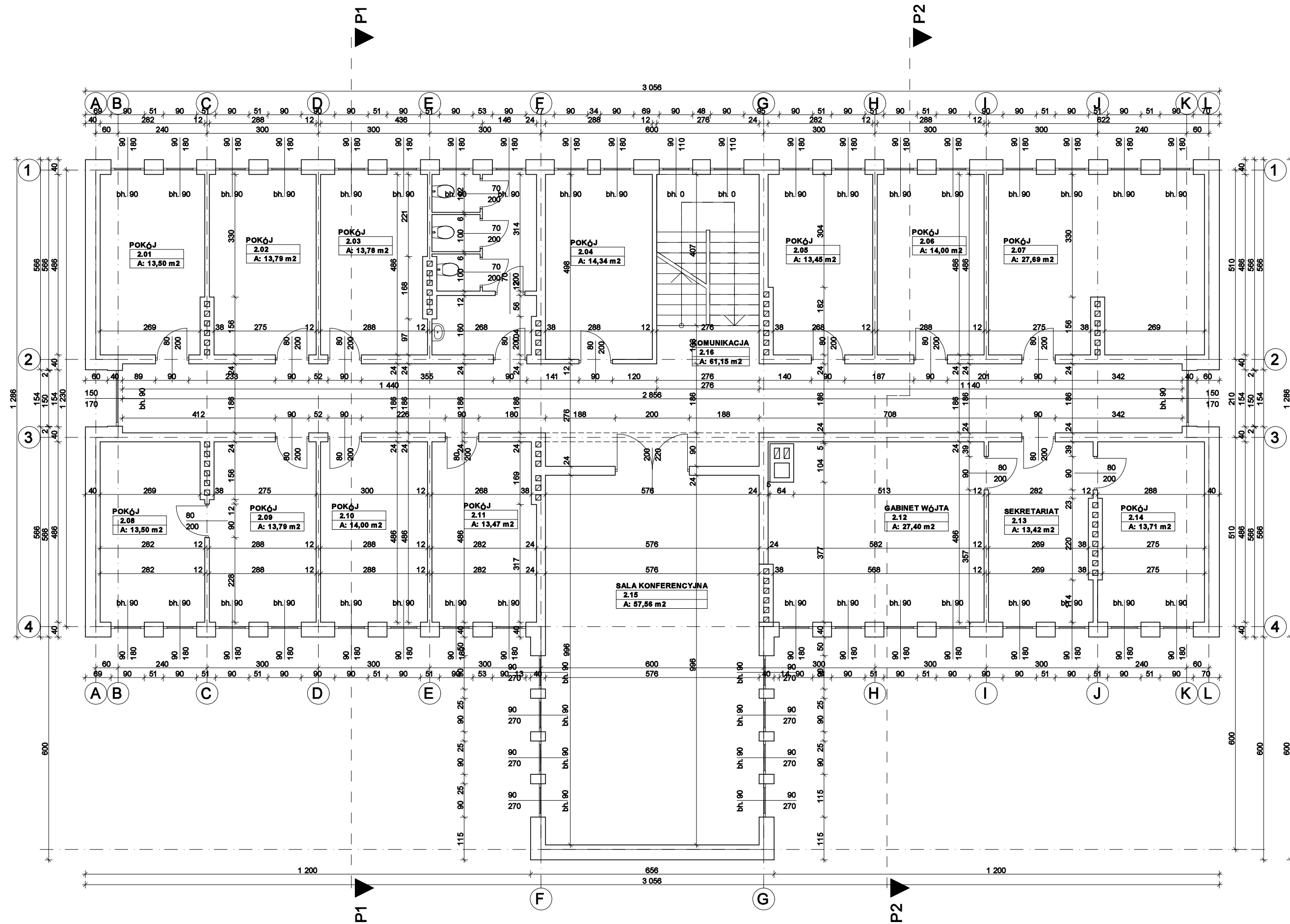
Opis projektu  
**RZUT PARTERU - INWENTARYZACJA**

Tytuł projektu  
**REMONT BUDYNKU GMINY W CHROSTKOWIE**

Inwestor  
**GMINA CHROSTKOWO**

IMIĘ I NAZWISKO PROJEKTANTA:	UPRAWNIENIA:	PODPIS:
Główny projektant: Branża archi.-konstrukcyjna Ezbieta Szymkowska	uprawnienia w projektowaniu UAN-IB-8388-55587MK	

Branża	<b>BUDOWLANA</b>	Arkusz <b>02-IN</b>
Data	<b>12.10.2022</b>	
Skala	<b>1:100</b>	



Kondygnacja	Pomieszczenie	Powierzchnia
PIĘTRO	2.01 POKÓJ	13,50 m <sup>2</sup>
	2.02 POKÓJ	13,79 m <sup>2</sup>
	2.03 POKÓJ	13,78 m <sup>2</sup>
	2.04 POKÓJ	14,34 m <sup>2</sup>
	2.05 POKÓJ	13,45 m <sup>2</sup>
	2.06 POKÓJ	14,00 m <sup>2</sup>
	2.07 POKÓJ	27,69 m <sup>2</sup>
	2.08 POKÓJ	13,50 m <sup>2</sup>
	2.09 POKÓJ	13,79 m <sup>2</sup>
	2.10 POKÓJ	14,00 m <sup>2</sup>
	2.11 POKÓJ	13,47 m <sup>2</sup>
	2.12 GABINET WÓJTA	27,40 m <sup>2</sup>
	2.13 SEKRETARIAT	13,42 m <sup>2</sup>
	2.14 POKÓJ	13,71 m <sup>2</sup>
	2.15 SALA KONFERENCYJNA	57,56 m <sup>2</sup>
	2.16 KOMUNIKACJA	61,15 m <sup>2</sup>
PIĘTRO	razem	338,56 m <sup>2</sup>

**LEGENDA:**

Nr \_\_\_\_\_ Wersja \_\_\_\_\_ Data \_\_\_\_\_

**Chata** PRACOWNIA PROJEKTYWNA, NADZÓR I REALIZACJA INWESTYCJI  
 67-850 Chociąż ul. W. Łośkietka 3 NIP 556-122-48-37 kom 605 567 813

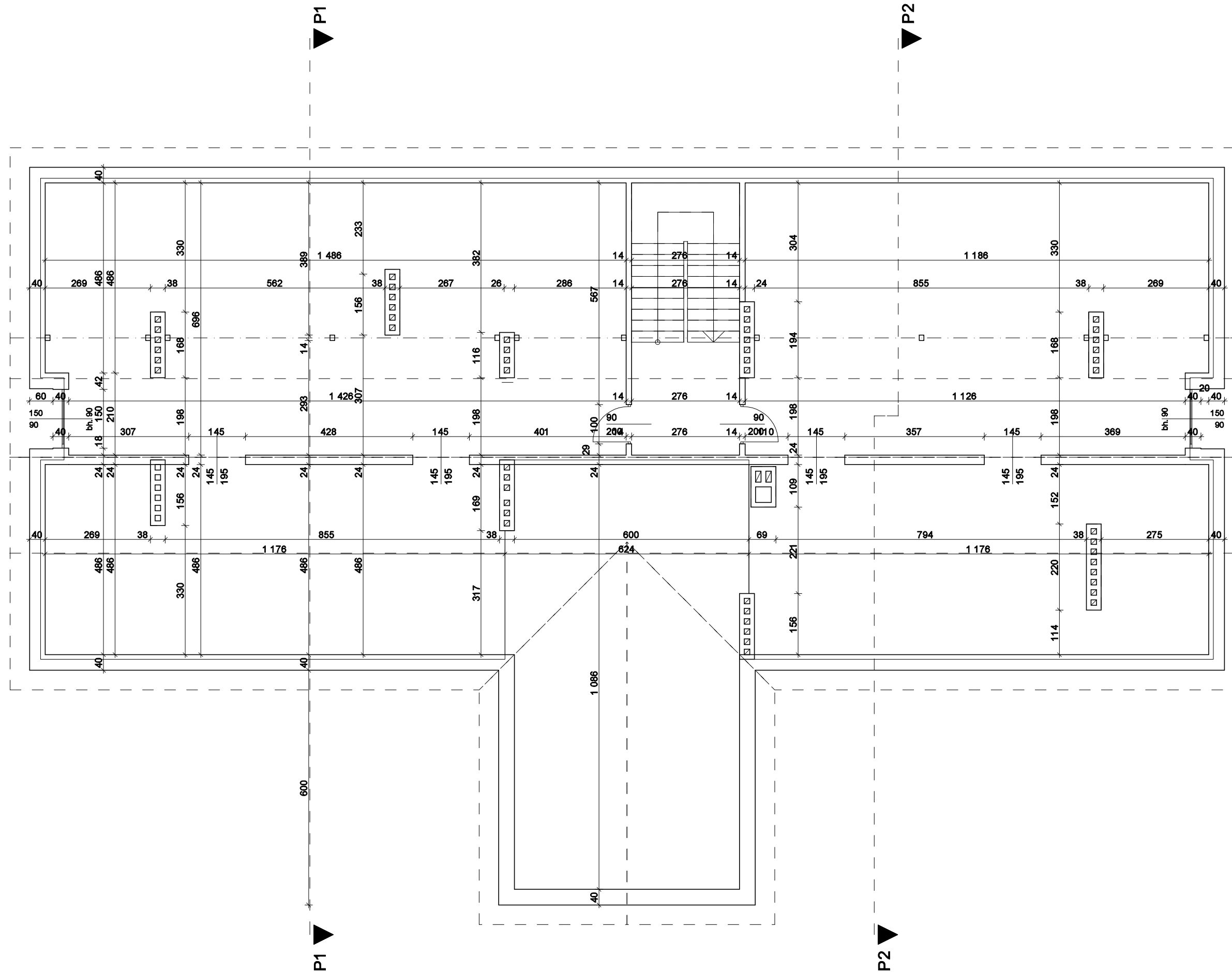
Opis projektu  
**RZUT PIĘTRA - INWENTARYZACJA**

Tytuł projektu  
**REMONT BUDYNKU GMINY W CHROSTKOWIE**

Inwestor  
**GMINA CHROSTKOWO**

IMIĘ I NAZWISKO PROJEKTANTA:	UPRAWNIENIA:	PODPIS:
Główny projektant: Branża archi.-konstrukcyjna Eliżbieta Szymkowska	upr. projektanta w branżach archi.-konstrukcyjnych UAN-IB-6388-55587MK	

Branża	<b>BUDOWLANA</b>	Arkusz <b>03-IN</b>
Data	<b>12.10.2022</b>	
Skala	<b>1:100</b>	



LEGENDA:

Nr	Wersja	Data
----	--------	------

**Chata** PRACOWNIA PROJEKTYWNA, NADZOR I REALIZACJA INWESTYCJI  
 67-850 Chocień ul. W. Łokietka 3 NIP 556-122-48-37 kom 605 567 813

Opis projektu

**RZUT PODDASZA - INWENTARYZACJA**

Tytuł projektu

REMONT BUDYNKU GMINY W CHROSTKOWIE

Inwestor

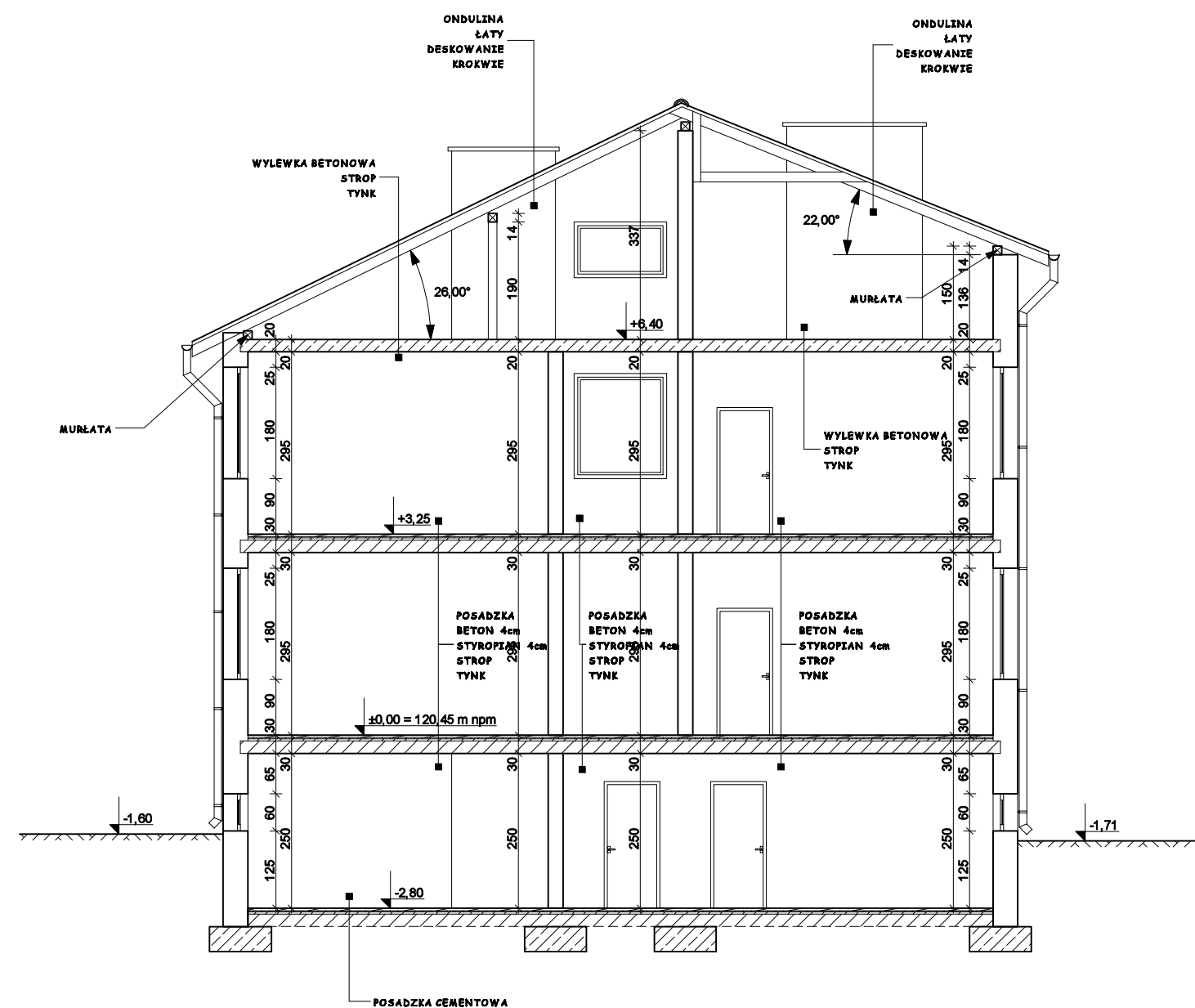
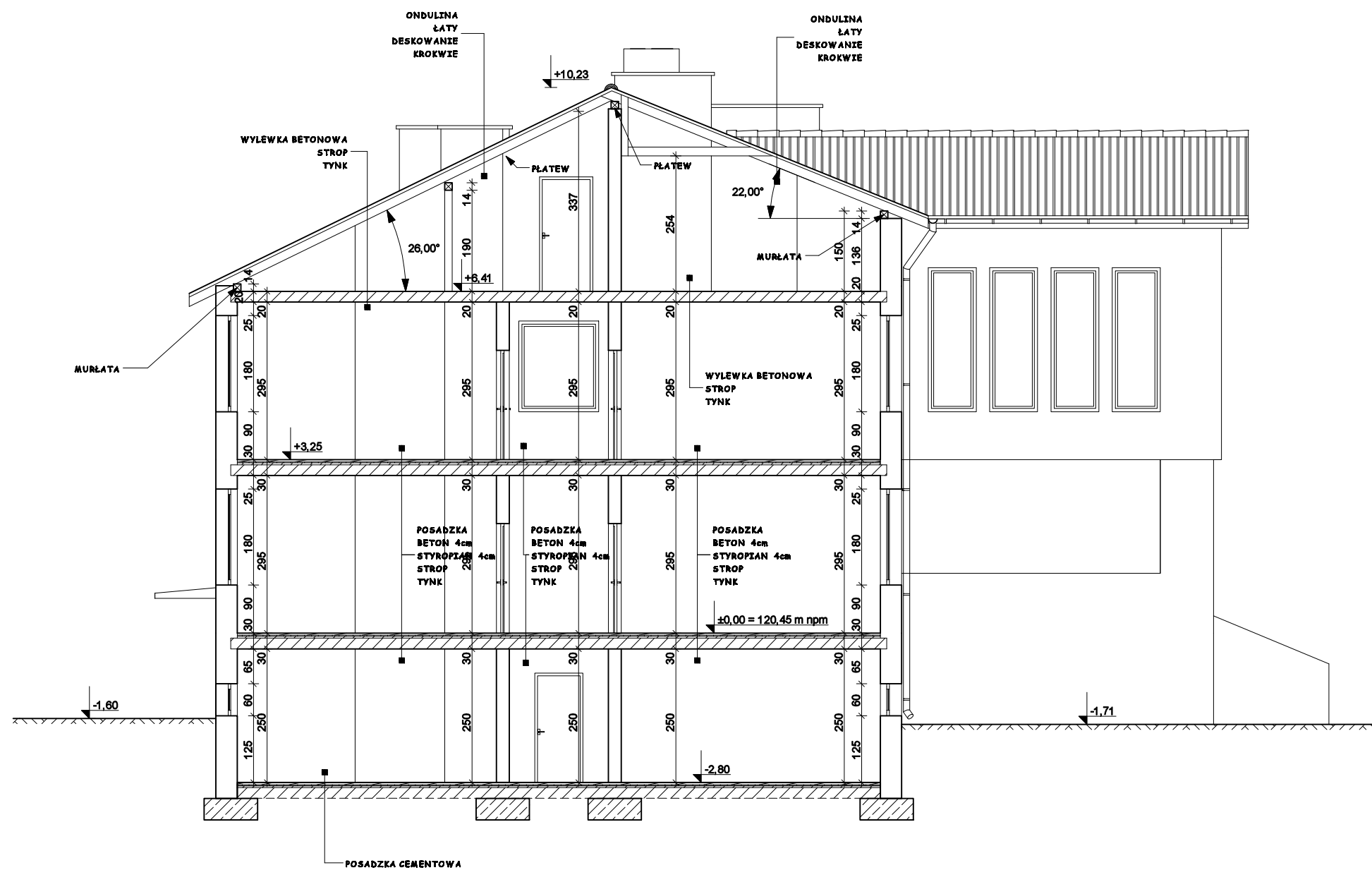
**GMINA CHROSTKOWO**

IMIĘ / NAZWISKO PROJEKTANTA:	UPRAWNIENIA:	PODPIS:
------------------------------	--------------	---------

Główny projektant: Branża archil.-konstrukcyjna Eliżbieta Szymkowska	uprawnienia w projekcie arch.-konstr. UAN-18-6386-55587/M	
--	---	--

Branża	<b>BUDOWLANA</b>	Arkusze <b>04-IN</b>
Data	<b>12.10.2022</b>	
Skala	<b>1:100</b>	

LEGENDA:



Nr \_\_\_\_\_ Wersja \_\_\_\_\_ Data \_\_\_\_\_

**Chata** PRACOWNIA PROJEKTYWNA, NADZOR I REALIZACJA INWESTYCJI  
 87-850 Chocień ul. W. Łośkiewicza 3 NIP 558-122-48-37 kom 605 587 813

Opis projektu  
**PRZEKRÓJ KONSTRUKCYJNY P1\_P2 - INWENTARYZACJA**

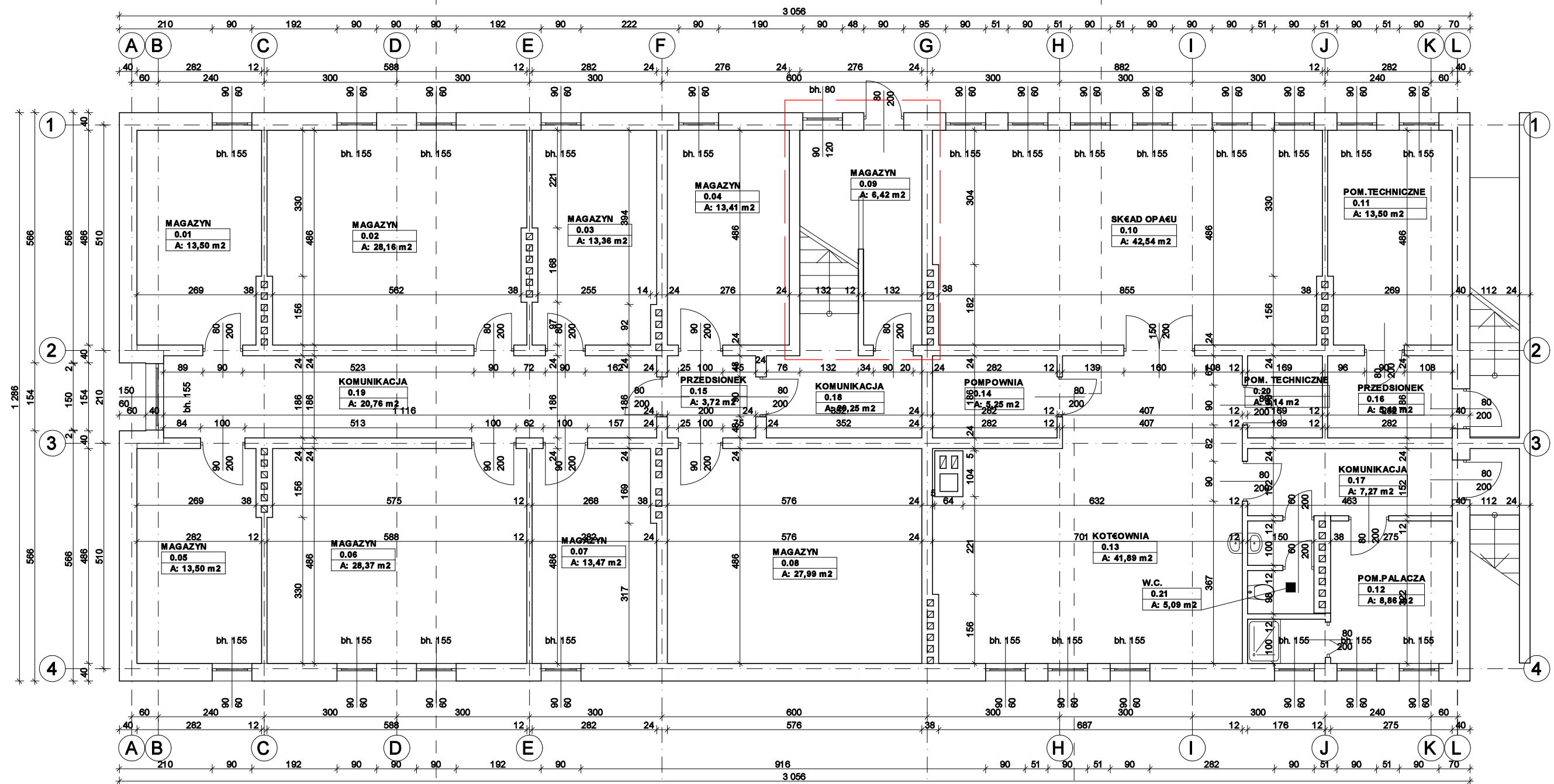
Tytuł projektu  
**REMONT BUDYNKU GMINY W CHROSTKOWIE**

Inwestor  
**GMINA CHROSTKOWO**

IMIĘ I NAZWISKO PROJEKTANTA:	UPRAWNIENIA:	PODPIS:
Główny projektant: Branża archi.-konstrukcyjna Eliżbieta Szymkowska	uprawnienia: w projektowaniu: UAN-IB-8388-55587WK	

Branża	<b>BUDOWLANA</b>	Arkusz <b>05-IN</b>
Data	<b>12.10.2022</b>	
Skala	<b>1:100</b>	





**LEGENDA:**

ZAKRES OPRACOWANIA

Kondygnacja	Pomieszczenie	Powierzchnia
PIWNICA	0.01 MAGAZYN	13,50 m <sup>2</sup>
	0.02 MAGAZYN	28,16 m <sup>2</sup>
	0.03 MAGAZYN	13,36 m <sup>2</sup>
	0.04 MAGAZYN	13,41 m <sup>2</sup>
	0.05 MAGAZYN	13,50 m <sup>2</sup>
	0.06 MAGAZYN	28,37 m <sup>2</sup>
	0.07 MAGAZYN	13,47 m <sup>2</sup>
	0.08 MAGAZYN	27,99 m <sup>2</sup>
	0.09 MAGAZYN	6,42 m <sup>2</sup>
	0.10 SKŁAD OPAŁU	42,54 m <sup>2</sup>
	0.11 POM. TECHNICZNE	13,50 m <sup>2</sup>
	0.12 POM. PALACZA	8,86 m <sup>2</sup>
	0.13 KOTŁOWNIA	41,89 m <sup>2</sup>
	0.14 POMPOWIA	5,25 m <sup>2</sup>
	0.15 PRZEDSIONEK	3,72 m <sup>2</sup>
	0.16 PRZEDSIONEK	5,48 m <sup>2</sup>
	0.17 KOMUNIKACJA	7,27 m <sup>2</sup>
	0.18 KOMUNIKACJA	20,25 m <sup>2</sup>
	0.19 KOMUNIKACJA	20,76 m <sup>2</sup>
	0.20 POM. TECHNICZNE	3,14 m <sup>2</sup>
0.21 W.C.	5,09 m <sup>2</sup>	
PIWNICA	razem	336,91 m <sup>2</sup>

Nr \_\_\_\_\_ Wersja \_\_\_\_\_ Data \_\_\_\_\_

**Chata** PRACOWNIA PROJEKTYWNA, NADZÓR I REALIZACJA INWESTYCJI  
 87-850 Chocieli ul. W. Łokietka 3 NIP 556-122-48-37 kom 605 567 813

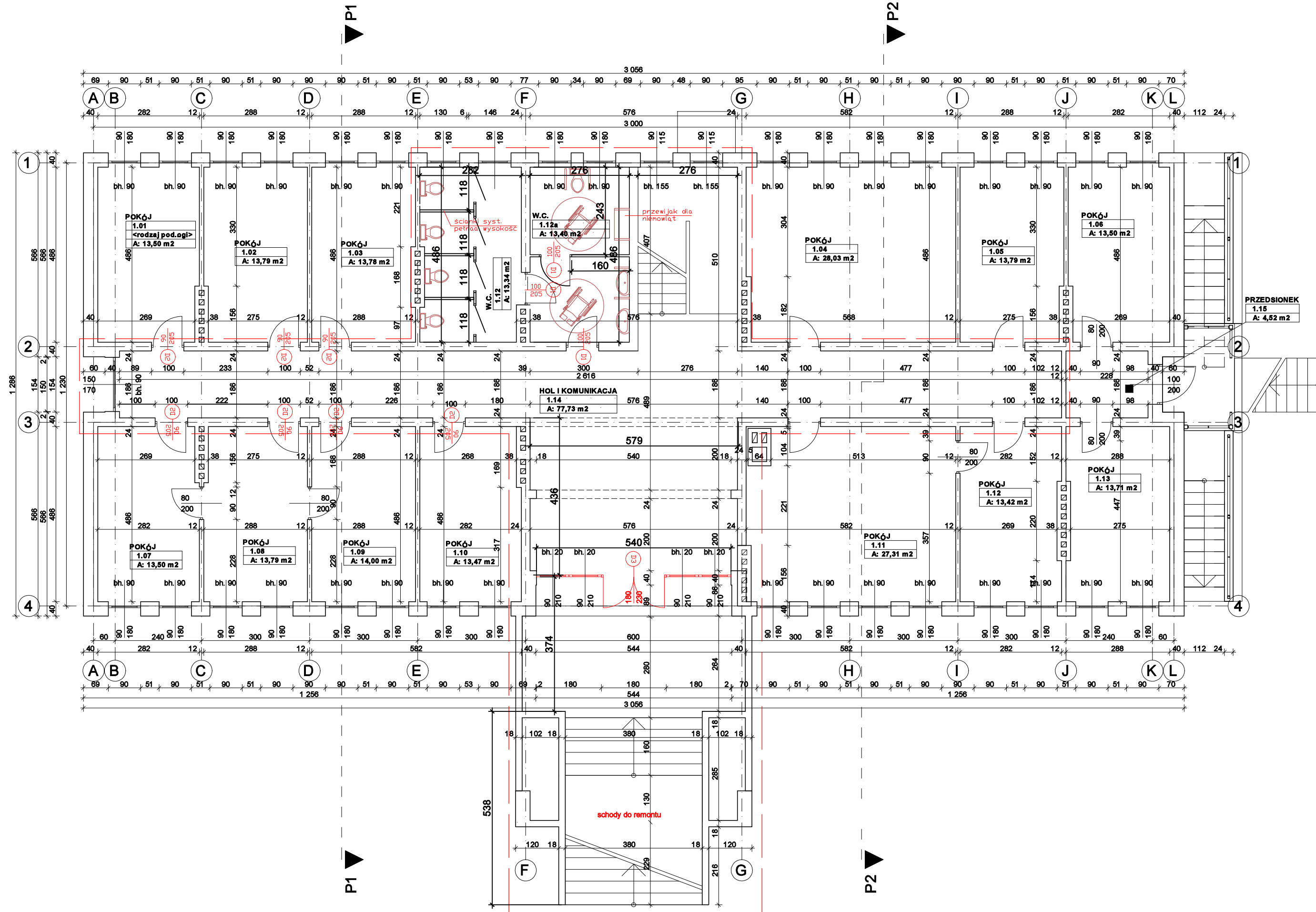
Opis projektu  
**RZUT PIWNICY - PROJEKT**

Tytuł projektu  
**REMONT BUDYNKU GMINY W CHROSTKOWIE**

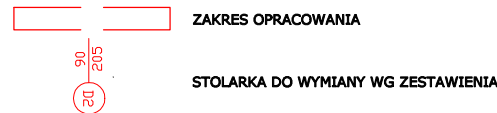
Inwestor  
**GMINA CHROSTKOWO**

IMIĘ I NAZWISKO PROJEKTANTA:	UPRAWNIENIA:	PODPIS:
Główny projektant: Branża archi.-konstrukcyjna Eliżbieta Szymkowska	upr. projektanta w branżach archi.-konstrukcyjnych UAN-IB-6386-55587WK	

Branża	<b>BUDOWLANA</b>	Arkusze <b>01-AB</b>
Data	<b>12.10.2022</b>	
Skala	<b>1:100</b>	



**LEGENDA:**



Kondygnacja	Pomieszczenie	Powierzchnia
PARTER	1.01 POKÓJ	13,50 m <sup>2</sup>
	1.02 POKÓJ	13,79 m <sup>2</sup>
	1.03 POKÓJ	13,78 m <sup>2</sup>
	1.04 POKÓJ	28,03 m <sup>2</sup>
	1.05 POKÓJ	13,79 m <sup>2</sup>
	1.06 POKÓJ	13,50 m <sup>2</sup>
	1.07 POKÓJ	13,50 m <sup>2</sup>
	1.08 POKÓJ	13,79 m <sup>2</sup>
	1.09 POKÓJ	14,00 m <sup>2</sup>
	1.10 POKÓJ	13,47 m <sup>2</sup>
	1.11 POKÓJ	27,31 m <sup>2</sup>
	1.12 POKÓJ	13,42 m <sup>2</sup>
	1.12 W.C.	13,34 m <sup>2</sup>
	1.12a W.C.dla niepełnosprawnych	13,41 m <sup>2</sup>
	1.13 POKÓJ	13,71 m <sup>2</sup>
1.14 HOL I KOMUNIKACJA	77,73 m <sup>2</sup>	
1.15 PRZEDSIONEK	4,52 m <sup>2</sup>	
<b>PARTER</b>	<b>razem</b>	<b>314,61 m<sup>2</sup></b>

Nr \_\_\_\_\_ Wersja \_\_\_\_\_ Data \_\_\_\_\_

**Chata** PRACOWNIA PROJEKCYJNA, NADZÓR I REALIZACJA INWESTYCJI  
 87-850 Chocień ul. W. Łokietka 3 NIP 556-122-48-37 kom 605 567 813

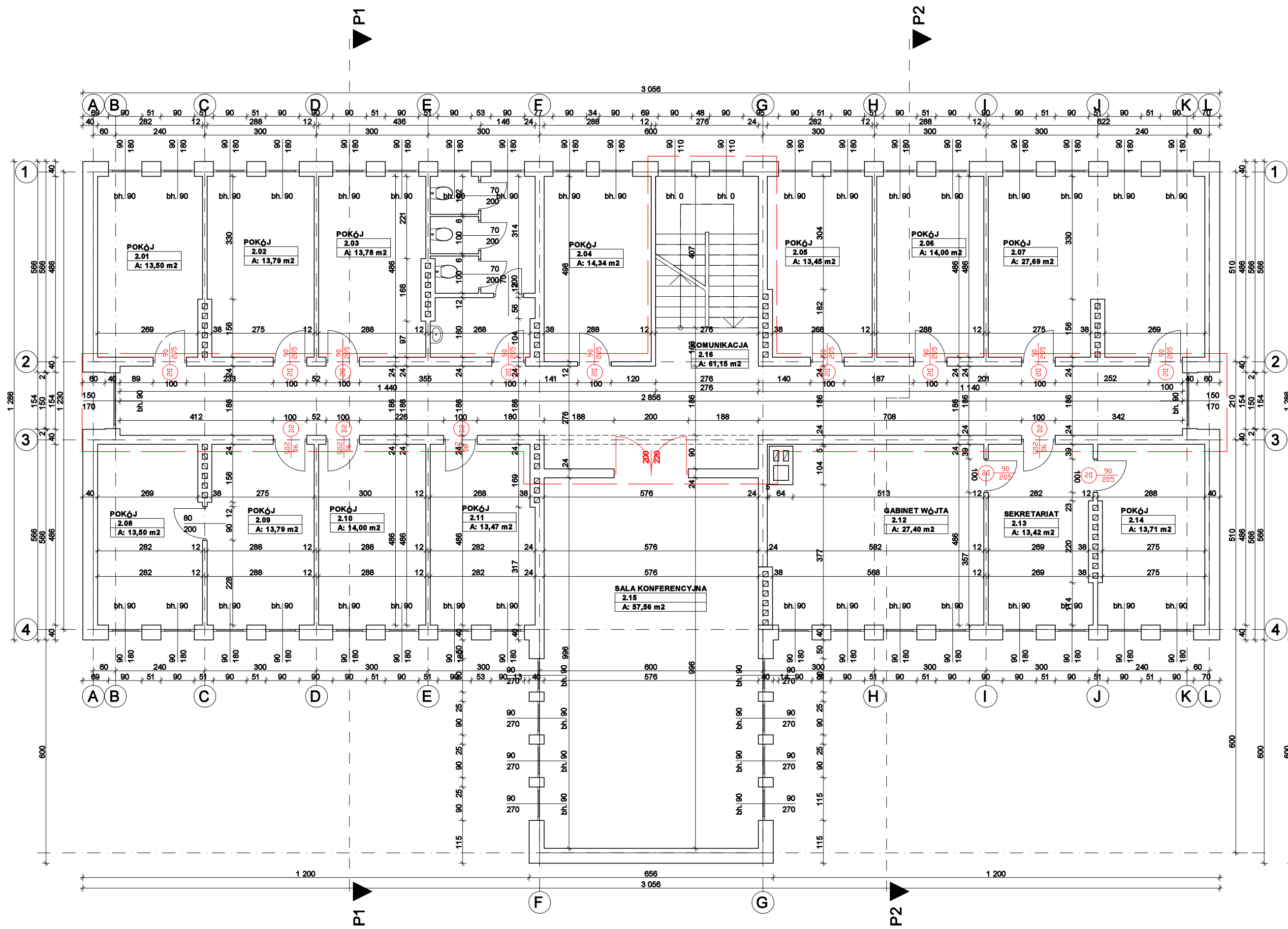
Opis projektu  
**RZUT PARTERU - PROJEKT**

Tytuł projektu  
**REMONT BUDYNKU GMINY W CHROSTKOWIE**

Inwestor  
**GMINA CHROSTKOWO**

IMIĘ I NAZWISKO PROJEKTANTA:	UPRAWNIENIA:	PODPIS:
Główny projektant: Branża archi.-konstrukcyjna Eżbieta Szymkowska	uprawnienia: UANI-B-838-55587Wk	

Branża	<b>BUDOWLANA</b>	Arkusze <b>02-AB</b>
Data	<b>12.10.2022</b>	
Skala	<b>1:100</b>	



Kondygnacja	Pomieszczenie	Powierzchnia
PIĘTRO	2.01 POKÓJ	13,50 m2
	2.02 POKÓJ	13,79 m2
	2.03 POKÓJ	13,78 m2
	2.04 POKÓJ	14,34 m2
	2.05 POKÓJ	13,45 m2
	2.06 POKÓJ	14,00 m2
	2.07 POKÓJ	27,69 m2
	2.08 POKÓJ	13,50 m2
	2.09 POKÓJ	13,79 m2
	2.10 POKÓJ	14,00 m2
	2.11 POKÓJ	13,47 m2
	2.12 GABINET WÓJTA	27,40 m2
	2.13 SEKRETARIAT	13,42 m2
	2.14 POKÓJ	13,71 m2
	2.15 SALA KONFERENCYJNA	57,56 m2
	2.16 KOMUNIKACJA	61,15 m2
PIĘTRO	razem	338,56 m2

**LEGENDA:**

ZAKRES OPRACOWANIA

STOLARKA DO WYMIANY WG ZESTAWIENIA

Nr \_\_\_\_\_ Wersja \_\_\_\_\_ Data \_\_\_\_\_

**Chata** PRACOWNIA PROJEKTYWNA, NADZÓR I REALIZACJA INWESTYCJI  
 87-850 Chocień ul. W. Łośka 3 NIP 556-122-48-37 kom 605 567 813

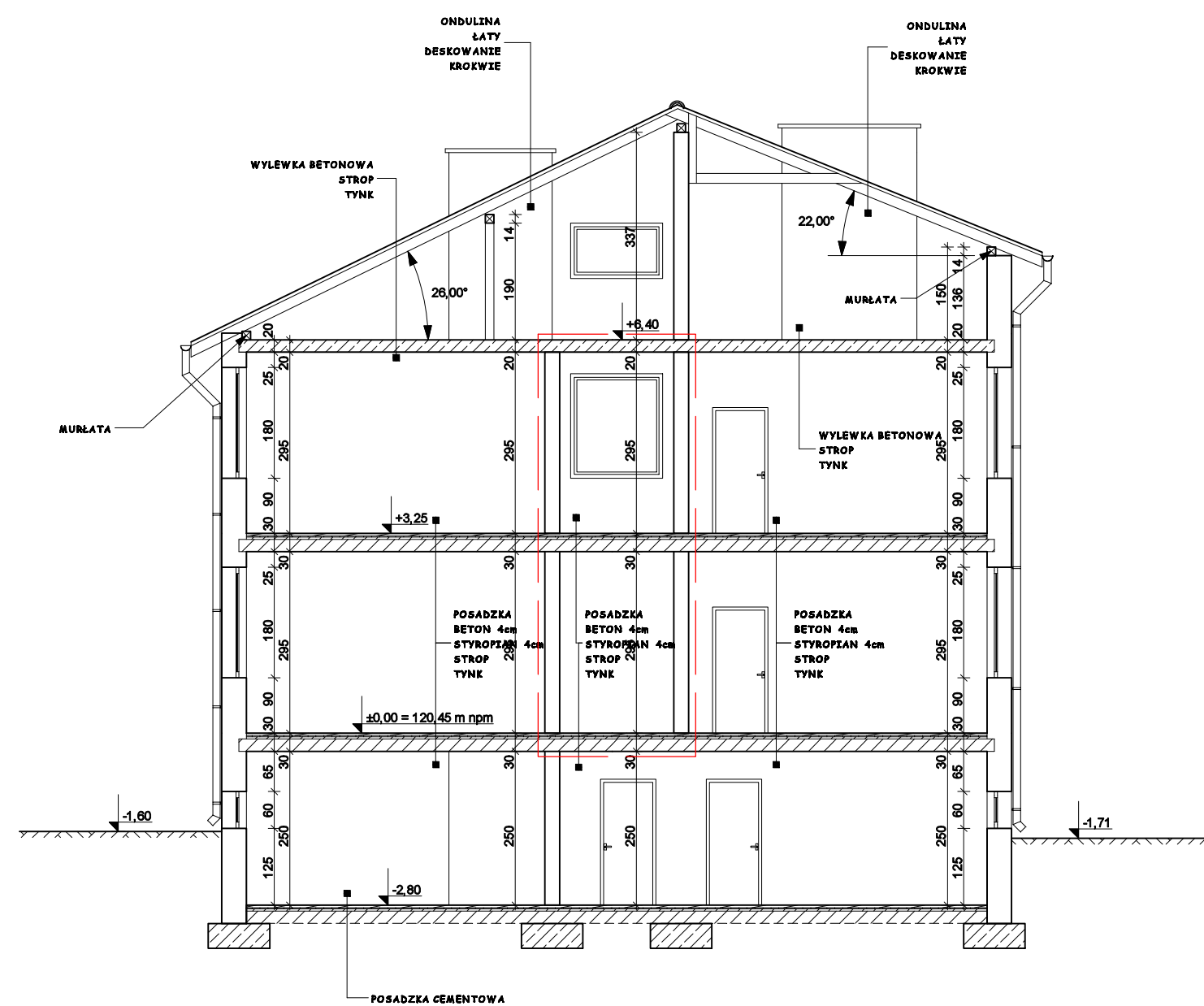
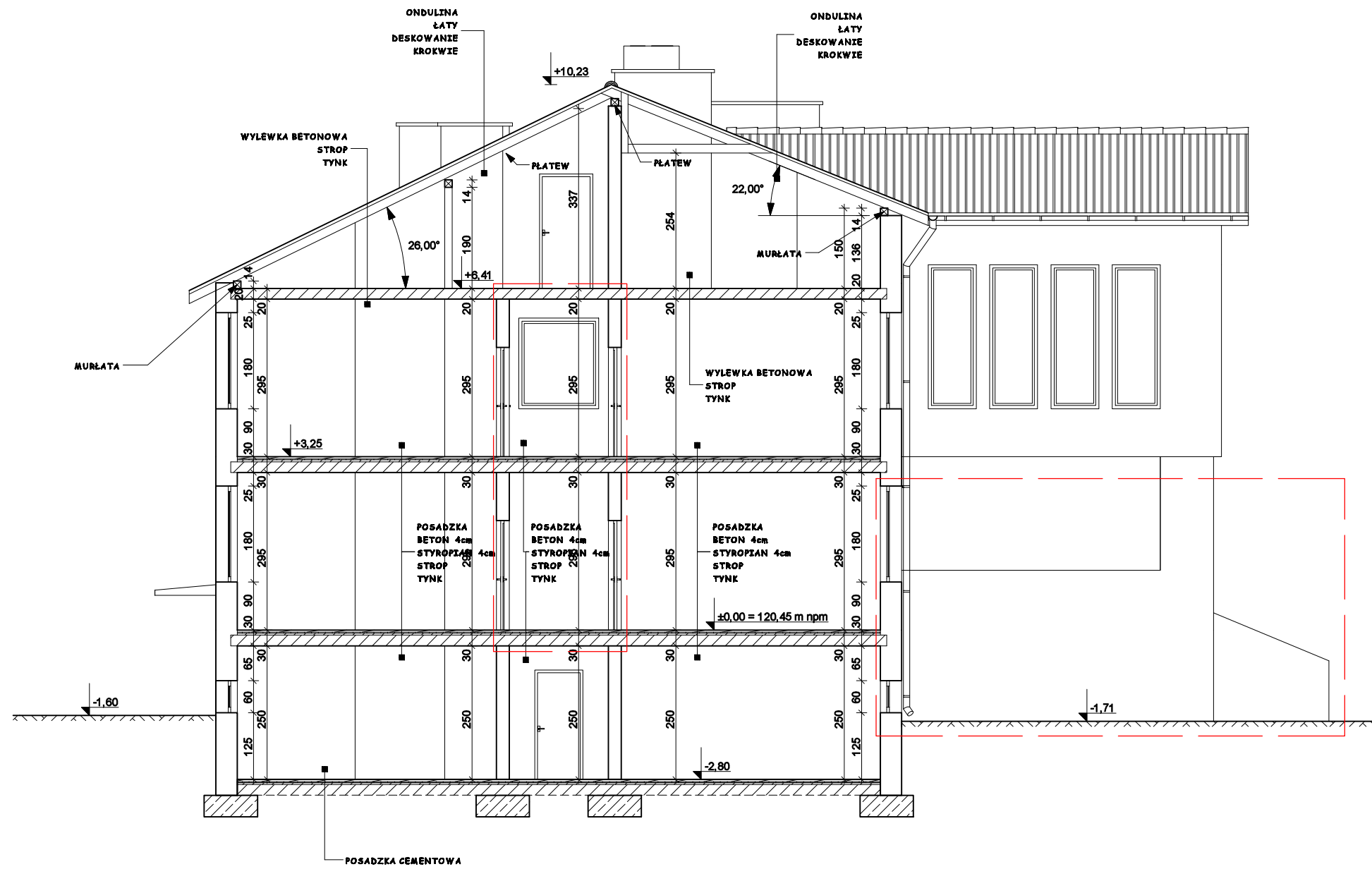
Opis projektu  
**RZUT PIĘTRA - PROJEKT**

Tytuł projektu  
**REMONT BUDYNKU GMINY W CHROSTKOWIE**

Inwestor  
**GMINA CHROSTKOWO**

IMIĘ / NAZWISKO PROJEKTANTA:	UPRAWNIENIA:	PODPIS:
Główny projektant: Branża archi.-konstrukcyjna Etiżbieta Szymkowska	uprawnienia: UAN-IB-8388-55587WK	

Branża	<b>BUDOWLANA</b>	Arkusze <b>03-AB</b>
Data	<b>12.10.2022</b>	
Skala	<b>1:100</b>	



LEGENDA:

Nr \_\_\_\_\_ Wersja \_\_\_\_\_ Data \_\_\_\_\_

**Chata** PRACOWNIA PROJEKTYWNA, NADZÓR I REALIZACJA INWESTYCJI  
 87-850 Chocień ul. W. Łośkińska 3 NIP 558-122-48-37 kom 605 587 813

Opis projektu  
**PRZEKRÓJ KONSTRUKCYJNY A\_B - PROJEKT**

Tytuł projektu  
**REMONT BUDYNKU GMINY W CHROSTKOWIE**

Inwestor  
**GMINA CHROSTKOWO**

IMIĘ / NAZWISKO PROJEKTANTA:	UPRAWNIENIA:	PODPIS:
Główny projektant: Branża archi.-konstrukcyjna Eliżbieta Szymkowska	uprawnienia w projektowaniu UAN-IB-8388-55587WK	

Branża	<b>BUDOWLANA</b>	Arkusze <b>05-AB</b>
Data	<b>12.10.2022</b>	
Skala	<b>1:100</b>	

# UCHWYTY DLA NIEPEŁNOSPRAWNYCH

## SAPCZECH-BIS

J. Czech, K i W Sapa  
Kielnarowa 79B  
36-020 Tyczyn  
woj. Podkarpackie  
tel/fax: (17) 22 93 808  
kom. 600 830 790  
[www.sapczech.pl](http://www.sapczech.pl)

### Instrukcja montażu uchwytów łazienkowych dla niepełnosprawnych firmy [SAPCZECH-BIS](http://www.sapczech.pl).

Dzięki tej instrukcji dowiedzą się Państwo jakie uchwyty należy zastosować przy poszczególnych urządzeniach sanitarnych (WC, prysznic, umywalka, wanna) i na jakich wysokościach należy je zamontować. Nasza firma zajmuje się produkcją uchwytów dla niepełnosprawnych od 1999 r. Posiadamy duże doświadczenie w tej branży dlatego jesteśmy w stanie zaoferować Państwu najbardziej optymalne i przemyślane rozwiązania. Uchwyty przez nas produkowane zamontowane są w szpitalach, domach pomocy społecznej, gabinetach lekarskich i obiektach użyteczności publicznej w całej Polsce.

Krótką charakterystyką uchwytów:

- wszystkie uchwyty posiadają deklaracje zgodności CE jak również wymagany atest potrzebny dla PFRON'u i SANEPID'u, - kserokopie dołączone są do każdego zamówienia razem z fakturą VAT
- uchwyty mogą być pomalowane na biało (standardowe) lub wykonane ze stali nierdzewnej
- w standardowych uchwytach malowanych na biało w celu zwiększenia trwałości powłoki lakierniczej stosujemy podwójne malowanie proszkowe
- jesteśmy producentem uchwytów dzięki czemu pomijają Państwo hurtownie i sklepy co gwarantuje atrakcyjne ceny
- wszystkie uchwyty malowane na biało są dostępne na magazynie dzięki czemu każde zamówienie realizowane jest zaraz po jego otrzymaniu
- uchwyty wysyłamy firmą kurierską co gwarantuje szybką dostawę „pod drzwi” do każdego miejsca w kraju - „dzisiaj zamówienie, jutro wysyłka, pojutrze odbiór”.

### **W razie pytań służymy informacją:**

tel/fax; (17) 2293 808  
kom. 600 830 790  
kom. 600 830 817  
[www.sapczech.itl.pl](http://www.sapczech.itl.pl)  
[biuro@sapczech.itl.pl](mailto:biuro@sapczech.itl.pl)

Instrukcję podzielono na 5 części:

1. Przestrzeń umywalki
2. Przestrzeń WC
3. Przestrzeń prysznic
4. Przestrzeń wanny
5. Cennik w formie formularza zamówień – plik Excela można pobrać na naszej stronie [www.sapczech.pl](http://www.sapczech.pl)

### 1. Przestrzeń umywalki

Do umywarek stosujemy następujące uchwyty

1. nr kat. 113 – umywalkowy prawy – montowany z prawej strony umywalki rys. UM-1, UM-2, UM-3, UM-4, UM-5.
2. nr kat. 111 – umywalkowy lewy – montowany z lewej strony umywalki rys. UM-1, UM-3, UM-4, UM-5.
3. nr kat. 114 – osłona syfonu – montowany od dołu w 1/3 wysokości syfonu rys. UM-1, UM-3, UM-4, UM-5
4. nr kat. 112 – uchwyt międzyumywalkowy rys. UM-3, UM-5
5. nr kat. 101 – uchwyt prosty zazwyczaj 101 „50” o długości 50 cm – gdy umywalka jest przy ścianie rys. UM-2

Górna krawędź uchwytów 111, 112, 113 i 101 „50” powinna być podniesiona 3 cm ponad płaszczyznę umywalki rys. UM-1. Uchwyty 111, 112 i 113 powinny być oddalone od umywalki o odległość minimum 6 cm rys. UM-1.



rys. UM-1



rys. UM-2

Gdy umywalki zlokalizowane są obok siebie montuje się uchwyt nr kat. 112 – międzyumywalkowy rys. UM-4 i UM-5.



rys. UM-3

W przypadku braku miejsca obok umywalki uchwyty nr kat. 111, 112 i 113 można obrócić o 180°, rys. UM-4 i UM-5.



rys. UM-4



rys. UM-5

## 2. Przestrzeń WC

Podstawową zasadą przy wyposażaniu WC w uchwyty dla niepełnosprawnych jest zastosowanie dwóch uchwytów po obu stronach WC z tym że **zawsze jeden z nich musi być uchylny**. Uchwyt uchylny musi być zamontowany od strony najazdu wózka inwalidzkiego żeby ułatwić dojazd osobie niepełnosprawnej do WC.

Do WC stosujemy następujące uchwyty:

1. nr kat. 139 – uchylny przykręcany do ściany tylnej rys. WC-1, WC-2, WC-3, WC-4, WC-5 i WC-6.
2. nr kat. 140 – uchylny stojący przykręcany do podłogi rys. WC-7, WC-8.
3. nr kat. 137 – lewy przykręcany do ściany bocznej rys. WC-5, WC-7.
4. nr kat. 138 – prawy przykręcany do ściany bocznej rys. WC-6.
5. nr kat. 131 – lewy przykręcany do ściany tylnej rys. WC-3.
6. nr kat. 132 – prawy przykręcany do ściany tylnej rys. WC-4.
7. nr kat. 133 – lewy przykręcany do ściany tylnej i podłogi rys. WC-1, WC-8.
8. nr kat. 134 – prawy przykręcany do ściany tylnej i podłogi rys. WC-2.



rys. WC-1



rys. WC-2

**Rys. WC-2 ma charakter poglądowy by pokazać uchwyt nr kat 134. Dodatkowo pokazano tutaj nieprawidłowe zamontowanie uchwytu uchylnego nr kat. 139. Jest to bardzo częsty błąd przy montażu, polegający na zamontowaniu uchwytu uchylnego od strony ściany. Uchwyt uchylny musi być zamontowany zawsze od strony najazdu wózka - rys. WC-1 nigdy od strony ściany - rys. WC-2.**



rys. WC-3



rys. WC-4

**Rys. WC-4 ma charakter poglądowy by pokazać uchwyt nr kat 132. Dodatkowo pokazano tutaj nieprawidłowe zamontowanie uchwytu uchylnego nr kat. 139. Jest to bardzo częsty błąd przy montażu, polegający na zamontowaniu uchwytu uchylnego od strony ściany. Uchwyt uchylny musi być zamontowany zawsze od strony najazdu wózka - rys. WC-3 nigdy od strony ściany - rys. WC-4.**



Uchwyty nr kat. 137 lewy i nr kat. 138 prawy należy stosować gdy WC umiejscowione jest bezpośrednio przy ścianie.



rys. WC-5



rys. WC-6

Uchwyty nr kat. 137 lewy i nr kat. 138 prawy należy stosować gdy WC umiejscowione jest bezpośrednio przy ścianie.



rys. WC-7



rys. WC-8

Uchwyt nr kat. 140 uchylny stojący przykręcony do podłogi stosuje się gdy zamocowanie uchwyty nr kat. 139 uchylnego mocowanego to ściany tylnej nie jest możliwe np. ze względu na słabą/cienką konstrukcję ściany tylnej lub umiejscowienie w niej instalacji doprowadzającej wodę do WC.

### 3. Przestrzeń prysznicza

Podstawową zasadą przy wyposażaniu prysznicza w uchwyty dla niepełnosprawnych jest zastosowanie krzeselka prysznicowego oraz dwóch uchwytów mocowanych do ściany po jego prawej i lewej stronie, których zadaniem jest ułatwienie wstawania z krzeselka.

Do prysznicza stosujemy następujące uchwyty:

1. nr kat. 201 – krzeselko uchylne przykręcane do ściany rys. PR-1, PR-2, PR-3, PR-4
2. nr kat. 202 – krzeselko zawieszane rys. PR-5, PR-6, PR-7, PR-8.
3. nr kat. 137 – lewy przykręcany do ściany bocznej rys. PR-2, PR-5.
4. nr kat. 138 – prawy przykręcany do ściany bocznej rys. PR-1, PR-6.
5. nr kat. 141 – prysznicowy prawy rys. PR-3, PR-8.
6. nr kat. 142 – prysznicowy lewy rys. PR-4, PR-7.
7. nr kat. 101 – uchwyt prosty zazwyczaj 101 „60” o długości 60 cm rys. PR-1, PR-2, PR-3, PR-4, PR-5, PR-6.



rys. PR-1



rys. PR-2

Krzesło uchylne przykręcane do ściany nr kat. 201 powinno być zamocowane na wysokości 47 cm – 52 cm licząc od podłogi do górnej płaszczyzny siedziska wyznaczonego przez otwór umieszczony na środku krzeselka.

Uchwyty nr kat. 137, 138, 141, 142 jak również 101 „60” należy zamocować na wysokości 80 cm licząc od podłogi do środka koła mocującego uchwyt.



rys. PR-3



rys. PR-4



rys. PR-5



rys. PR-6

Na rys. PR-5 i PR-6 pokazano krzeselko zawieszane nr kat. 202 zawieszone na uchwytach nr kat. 137 i nr kat. 138. W przypadku gdy z prysznicza korzystają osoby pełnosprawne krzeselko można zdjąć.



rys. PR-7



rys. PR-8

Na rys. PR-7 i PR-8 pokazano krzeselko zawieszane nr kat. 202 zawieszone na uchwytach nr kat. 142 i 141. W niektórych przypadkach można zrezygnować z dodatkowego uchwytu po drugiej stronie krzeselka.

#### 4. Przestrzeń wanny

Do waniek stosujemy następujące uchwyty

1. nr kat. 125 – wannowy lewy rys. WA-1.
2. nr kat. 126 – wannowy prawy rys. WA-2.
3. nr kat. 122 – wannowy czołowy rys. WA-3
4. nr kat. 123 – wannowy prawy rys. WA-6, WA-7.
5. nr kat. 124 – wannowy lewy rys. WA-5, WA-8.
4. nr kat. 203 – krzeselko wannowe rys. WA-4.



rys. WA-1



rys. WA-2

Uchwyty nr kat. 126, 125 i 122 montuje się na wysokości 110 cm licząc od podłogi do poziomego ramienia uchwyty.



rys. WA-3



rys. WA-4

Do wanny stosuje się krzeselko wannowe nr kat. 203. Cztery wsporniki umożliwiają przenoszenie osoby niepełnosprawnej razem z krzesłem.



rys. WA-5



rys. WA-6

Uchwyty wannowe nr. kat. 124 i 123 można stosować zarówno na ścianie długości jak i szerokości wanny. Wysokość montażu uchwyty to 110 cm liczona od podłogi do poziomego ramienia uchwyty. Cały uchwyt należy odsunąć ok. 6 cm od ściany.



rys. WA-7



rys. WA-8



**MADE IN AUSTRIA**



**Ul. Brzeźnicka 46 A Częstochowa 42 - 200**

**tel./fax: (034) 325 22 52**

**e- mail: [centrala@dan-pol.com.pl](mailto:centrala@dan-pol.com.pl)**

**[www.drzwidana.pl](http://www.drzwidana.pl)**



---

Wszelkie nazwy oraz znaki graficzne są zastrzeżonymi znakami towarowymi ich prawnych właścicieli.

Przedruk oraz kopiowanie całości jak i fragmentów materiałów bez zgody Firmy P.P.U.H. DAN-POL zabronione.

Firma **DAN–POL** od roku 1998 jest Generalnym Przedstawicielem w Polsce producenta wysokiej jakości drzwi drewnianych marki **DANA Austria**.



Firma DAN-POL **od ponad 20 lat** dostarcza drzwi zarówno dla klientów instytucjonalnych jak i indywidualnych. Drzwi DANA, dzięki swojej wielowariantowej konstrukcji, dostarczamy do bardzo różnorodnych zastosowań. Naszymi klientami są : szpitale, ośrodki zdrowia, biura, szkoły, sądy, banki, hotele, firmy developerskie oferujące mieszkania o wysokim standardzie użytkowym i inne.

Oferujemy:

**Drzwi wewnętrzne w wielu wariantach wykończenia ( laminat HPL, lakier kryjący, fornir )**

**Drzwi wewnętrzne techniczne ( akustyczne, rentgen, antywłamaniowe, o odporności ogniowej, o zwiększonej odporności na wodę – basenowe, drzwi przesuwne )**

**Drzwi szklane z ościeżnicami drewnianymi DANA oraz ościeżnicami stalowymi.**

**Drzwi wejściowe wewnętrzne o odporności ogniowej EI 30 EI 60 i drzwi akustyczne Rw 28-46dB.**

**Atuty drzwi DANA:**

Ponad 45 letnie doświadczenie w produkcji drzwi technicznych oraz wysoka odporność i trwałość naszych rozwiązań sprawia iż drzwi DANA są wysoce ekonomiczne w aspekcie ich użytkowania.

Powierzchnia fornirowana oparta na wysoko selekcyjonowanym drewnie z możliwością intarsjowania. Lakierowanie wg. palety RAL lub NCS o niespotykanej jakości powłoki, dzięki jej sześciokrotnemu lakierowaniu i utwardzaniu promieniami UV to trwała i jedwabista powierzchnia.

Laminat HPL o grubości 0,8mm , 1,0mm lub 2,0mm to trwałość naszych produktów na długie lata przy intensywnym użytkowaniu. Możliwość łączenia dwóch różnych laminatów oraz ich poziomego ułożenia, pozwala zaspokoić wszelkie życzenia zarówno inwestorów jak i architektów.

Zróżnicowane rozwiązania techniczne pod względem ochrony przylgi ( ABS, drewno twarde, żywica ) pozwalają na bezpieczne zastosowanie naszych skrzydeł drzwiowych do każdego rodzaju budynku użyteczności publicznej

Posiadane Certyfikaty VOC, PEFC oraz FSC pozwalają na zastosowanie naszych rozwiązań także w budownictwie typu Green Building oraz w budynkach certyfikowanych wg LEED.

Nasze rozwiązania posiadają Atest Higieniczny, który umożliwia zastosowanie drzwi w szpitalnictwie.

4 – najwyższa, Klasa wytrzymałości mechanicznej dla drzwi wewnętrznych

Pełna certyfikacja naszych produktów na rynku Polskim

Bardzo krótkie terminy realizacji (4-8 tygodni)



# 1. SKRZYDŁA - DRZWI WEWNĘTRZNE

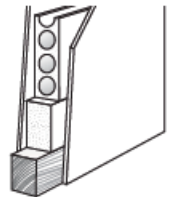
- Występują jako drzwi pełne oraz przeszklone, przylgowe lub bez przylgowe, możliwe także do zastosowania w wersjach z nasświetlami bocznymi lub górnymi. Występują zarówno w wersjach jedno oraz dwu skrzydłowych.

Drzwi wewnętrzne mogą posiadać **izolacyjność akustyczną: 32dB, 35dB, 39dB, 42dB lub 46dB.**

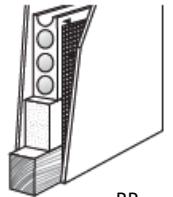
- Do budynków medycznych oraz węzłów sanitarnych proponujemy impregnację skrzydła.
- Drzwi mogą posiadać 2, 3 lub 4 Klasę Wytrzymałości Mechanicznej ( klasa użytkowania ) i 6 Klasę Trwałości Mechanicznej.

## Przykładowe Typy drzwi:

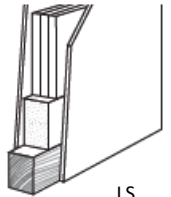
- **Euroba RS.** Konstrukcja: Ramiak z drewna iglastego świerk, wzmocniony od dołu płytą wiórową pełną, wypełniony płytą wiórową drążoną. Przylga wykonana z drewna iglastego z wykończeniem: laminat cienkowarstwowy CPL, lakierowana lub fornirowana. Idealne rozwiązanie do pomieszczeń typu biurowego, pomieszczeń gospodarczych, łazienek. Rw=32dB. Klasa 2 użytkowania.
- **Euroba E3 RS.** Konstrukcja: Ramiak z drewna liściastego buk, brzoza lub dąb, wzmocniony od dołu płytą wiórową pełną, wypełniony płytą wiórową drążoną. Przylga wykonana z drewna liściastego buk brzoza lub dąb z wykończeniem: lakierowana lakierem bezbarwnym, lakierem kryjącym, laminowana lub fornirowana. Idealne rozwiązanie do pomieszczeń typu biurowego oraz do szpitali. Rw=32dB. Klasa 3 użytkowania
- **Euroba E3 RS SK.** Konstrukcja: Ramiak z drewna liściastego, wzmocniony po obwodzie drewnem iglastym oraz od dołu płytą wiórową pełną, wypełniony płytą wiórową drążoną. Przylga wykonana z drewna liściastego z wykończeniem: lakierowana lakierem bezbarwnym, lakierem kryjącym, laminowana lub fornirowana. Idealne rozwiązanie do wszystkich pomieszczeń o bardzo dużym natężeniu ruchu ( Szkoły, Szpitale, Przychodnie, Lotniska, Stadiony Sportowe, Galerie Handlowe). Rw=32dB. Klasa 4 użytkowania.
- Drzwi EUROBA występują dodatkowo w określonych podtypach
- W podwyższonej klasie klimatycznej „C” Kontakt - 2, 3 i 4 Klasa użytkowania
- W podwyższonej izolacyjności akustycznej Euroba RP Rw=35dB - 2, 3 i 4 Klasa użytkowania,
- W podwyższonej izolacyjności akustycznej Euroba LS Rw=39dB
- W podwyższonej izolacyjności akustycznej Euroba Anonym Rw=42dB - 3 i 4 Klasa użytkowania.
- Drzwi do pomieszczeń RTG (Roentgen) z wkładką ołowianą 1,0mm , 2,0mm lub 3,0mm - 3 i 4 Klasa użytkowania
- Drzwi do pomieszczeń mokrych Euroba WA (Monsun) - 2 Klasa użytkowania.
- Drzwi z wypełnieniem Płytą kartonową typu plaster pszczeli (WA – 2 Klasa) oraz Płytą wiórową pełną (VS – 3 i 4 Klasa)



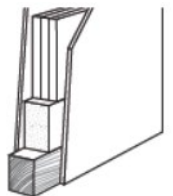
RS



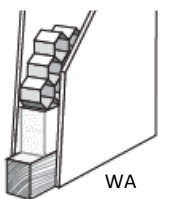
RP



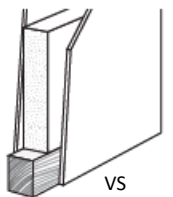
LS



ANONYM



WA



VS

- Wykończenie krawędzi skrzydeł – Przylgi.
- Najbardziej narażonym elementem skrzydła drzwiowego, na uszkodzenia mechaniczne jest krawędź skrzydła.
- Przylga standardowa – wykonana z drewna iglastego, krawędź skrzydła zaokrąglona, obłożona laminatem CPL, forniem lub lakierowana.
- Przylga typ S w drzwiach fornirowanych – wykonana z drewna iglastego, krawędź skrzydła zaokrąglona z doklejaną płytką drewna twardego liściastego o grubości 2,0mm.
- Przylga E3 – wykonana z drewna twardego liściastego, krawędź skrzydła lekko zaokrąglona, lakierowana lakierem bezbarwnym, lakierem kryjącym, obłożona laminatem CPL lub forniem. Trwałe rozwiązanie polecane szczególnie do Hoteli, Budynków Medycznych, Szkół, Biurowców oraz Galerii Handlowych.
- Przylga typ ABS w drzwiach laminowanych – wykonana z drewna iglastego lub liściastego, krawędź skrzydła zaokrąglona z doklejaną płytką tworzywa ABS o grubości 2,0mm. Rozwiązanie bardzo odporne na uszkodzenia, dedykowane szczególnie do Szpitali, Szkół oraz Galerii Handlowych.
- Przylga PU (GIESS) w drzwiach laminowanych – wykonana z drewna iglastego z odlewem z Żywicy poliuretanowej, barwionej w masie, o grubości 4,0mm. Rozwiązanie wyjątkowo trwałe, dedykowane szczególnie do dużych Galerii Handlowych, Szpitali oraz pomieszczeń ogólnodostępnych na Lotniskach.



CPL



S



E3



ABS



PU



Drzwi DANA posiadają zdolność tłumienia hałasu na poziomie  $R_w = 28\text{dB} - 46\text{dB}$  i odporność na różnicę temperaturową wewnątrz/zewnątrz (tzw. Klasa klimatyczna) w zakresie do  $20^\circ\text{C}$  ( drzwi Kontakt lub Dominant 3).

Maksymalne wymiary drzwi wewnętrznych w świetle przejścia ościeżnicy:

a) drzwi jednoskrzydłowe  
szerokość do 1250mm (600 – 1000mm typowa )  
wysokość do 2750mm (2010mm typowa)

b) drzwi dwuskrzydłowe  
szerokość 600-2500mm ( typowa do 2000mm )  
wysokość do 2750mm ( typowa 2010mm )

Poniżej przykładowe rozwiązania drzwi DANA.



### Kolorystyka

lakiery kryjące UV ( RAL/NCS)

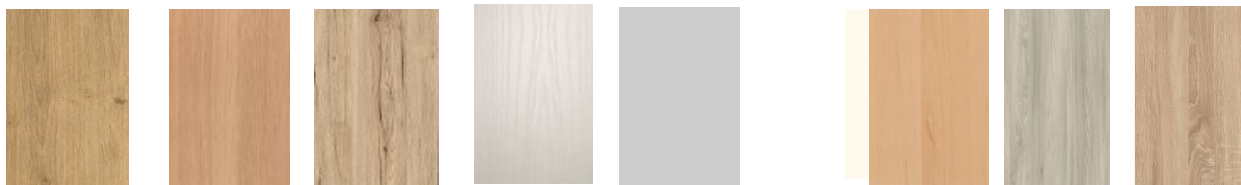
forniry naturalne: DĄB, BUK, KLON, MAHOŃ, JESION, BRZOZA

laminaty HPL 0,8mm wg standardu DANA

laminaty CPL wg standardu DANA

laminaty HPL 1,0mm wg FunderMAX

Laminaty HPL 0,8/CPL wg standardu DANA



Dąb Astig

Dąb Hell

Dąb Barrique

Esche Weiss

Uni Grau

Uni Weiss

Klon

Dąb piaskowy

Dąb Savana

## 2. DRZWI SZKLANE TYP KLARIT

Drzwi cało szklane – szkło hartowane gr. 8 lub 10 mm. Ościeżnice drewniane lub stalowe.



### 3. DRZWI WEWNĘTRZNE TECHNICZNE

W grupie tej znajdują się drzwi o bardzo specjalistycznych zastosowaniach.

Typy drzwi:

Drzwi akustyczne – opisane w pkt. 1 i 4

Drzwi szpitalne do pomieszczeń typu RENGEN

Drzwi p.poż. i dymoszczelne o odporności ogniowej EI30/ EI60 – opisane w pkt. 4

Drzwi odporne na wodę Euroba WA Monsun występujące z ościeżnicami stalowymi lakierowanymi proszkowo lub ze stali nierdzewnej

Drzwi wahadłowe, przesuwne ( możliwe także z automatyką )

Drzwi antywłamaniowe – opisane w pkt. 4

Drzwi o podwyższonych parametrach klasy klimatycznej oraz wytrzymałości mechanicznej w klasie 4.

Wszystkie typy drzwi mogą być wyposażone w okucia paniczne, kontrolę dostępu, samozamykacze itp.



### 4. DRZWI WEWNĘTRZNE , P.POŻ EI30 EI60 oraz DRZWI AKUSTYCZNE

Drzwi o odporności ogniowej występują w wersjach przylgowych lub bezprzylgowych z ościeżnicami drewnianymi oraz stalowymi. Drzwi te mogą także występować w wersjach dymoszczelnych i/lub akustycznych.

Izolacyjność akustyczna w przypadku drzwi DOMINANT EI30 wg. Parametru  $R_w=42\text{dB}$  lub  $46\text{dB}$ . W przypadku drzwi HALSPAN EI60, izolacyjność wynosi  $32\text{dB}$ .

Drzwi Dominant rozróżniamy także ze względu na ich klasę klimatyczną : Dominant 1 (klasa b), Dominant 3 (klasa c).

Drzwi **DOMINANT** dodatkowo występują także w wersji **antywłamaniowej** w klasie III wg EN (WK3, RC3) oraz odporności ogniowej EI30.

Niezwykły nacisk położono na parametry techniczne drzwi, decydujące o komforcie eksploatacji oraz wytrzymałości i trwałości mechanicznej. Drzwi Dominant posiadają 4 klasę użytkowania, tzn.

Wytrzymałość mechaniczna klasa 4.

Wszystkie drzwi wraz z ich parametrami pokazane są w Tabeli na następnej stronie.

Drzwi mogą występować także z naświetlami bocznymi i górnymi oraz w wersji przeszklonej.

Dostępne powierzchnie: fornir , laminat HPL, lakier kryjący wg.RAL lub NCS.



Typ drzwi	Odporność Ogniowa EI	Ilość skrzydeł	Wymiar max. Światła przejścia drzwi 1 skrzydłowych	Klasa klimatyczna	Grubość skrzydła mm	Izolacyjność akustyczna Rw	Klasa użytkowania / Wytrzymałość mechaniczna
EUROBA WA	-	1 lub 2	1150x2500mm	A	42-43	28	II
EUROBA RS	-	1 lub 2	1150x2500mm	A lub B	42-43	32	II
EUROBA RS RP	-	1 lub 2	1150x2500mm	A lub B	42-43	35	II
EUROBA RS KONTAKT	-	1 lub 2	1150x2500mm	C	42-43	36	II
EUROBA E3 RS	-	1 lub 2	<b>1250x2750mm</b>	A lub B	42-43	32	III
EUROBA E3 RS RP	-	1 lub 2	<b>1250x2750mm</b>	A lub B	42-43	35	III
EUROBA E3 RS KONTAKT	-	1 lub 2	<b>1250x2750mm</b>	C	42-43	36	III
EUROBA E3 ANONYM	-	1 lub 2	<b>1250x2750mm</b>	A	42-43	42	III
EUROBA E3 LS	-	1 lub 2	<b>1250x2750mm</b>	A lub B	42-43	39	III
EUROBA E3 VS	-	1 lub 2	<b>1250x2750mm</b>	A lub B	42-43	33	III
EUROBA E3 RS ROENTGEN	-	1 lub 2	<b>1250x2750mm</b>	A	42-43	32	III
<u>EUROBA E3 SK RS</u>	-	1	<u>1250x2200mm</u>	A lub B	42-43	32	III
<u>EUROBA E3 SK RS RP</u>	-	1	<u>1250x2200mm</u>	A lub B	42-43	35	IV
<u>EUROBA E3 SK RS KONTAKT</u>	-	1	<u>1250x2200mm</u>	C	42-43	36	IV
<u>EUROBA E3 SK ANONYM</u>	-	1	<u>1250x2200mm</u>	A	42-43	42	IV
<u>EUROBA E3 SK LS</u>	-	1	<u>1250x2200mm</u>	A lub B	42-43	39	IV
<u>EUROBA E3 SK VS</u>	-	1	<u>1250x2200mm</u>	A lub B	42-43	33	IV
<u>EUROBA E3 SK RS ROENTGEN</u>	-	1	<u>1250x2200mm</u>	A	42-43	32	IV
DOMINANT 1 EI30	EI30	1 lub 2	1200x2350mm	B	64-66	42 lub 46	IV
DOMINANT 3 EI30	EI30	1 lub 2	1200x2370mm	C	64-66	42 lub 46	IV
HALSPAN EI60	EI60	1 lub 2	1080x2500mm	A	60	32	III

## Przeszklenia typowe w drzwiach DANA



**Design „A1000”**  
984x694mm



**Design „S”**  
1602x174mm



**Design „A1500”**  
1484x694mm



**Design „M1”**  
1364x284mm



**Design „B”**  
1484x284mm

## Typowe okucia

Standardowo stosowane są klamki rozetowe ze stali nierdzewnej, np. Uform oraz Lform marki DORMA



Pure 8906



Pure 8100

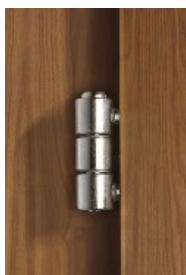


Zawiasy standardowe dla drzwi przylgowych :

Anuba 2/3VN lub TWIN ( trzy częściowy – drzwi ciężkie, duże natężenie ruchu , udźwig 60kg dla 2 zawiasów ).

Anuba 2/2VN (dwa częściowy – drzwi lekkie , małe i średnie natężenie ruchu, udźwig 40kg dla 2 zawiasów ).

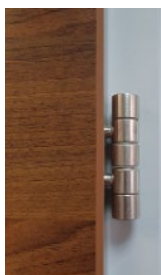
VX 7939-120 3D (regulacja w 3 płaszczyznach – drzwi ciężkie, duże natężenie ruchu, udźwig do 120kg).



Anuba 2/3



Anuba 2/2



Blum-TWIN (kolor stal n. lub czarny)



VX 7939-120

Zawiasy do drzwi bezprzylgowych:

TECTUS 340 3D – drzwi ciężkie, małe i średnie natężenie ruchu

VX 7729-120 3D - (regulacja w 3 płaszczyznach – drzwi ciężkie, duże natężenie ruchu, udźwig do 120kg).



TE340



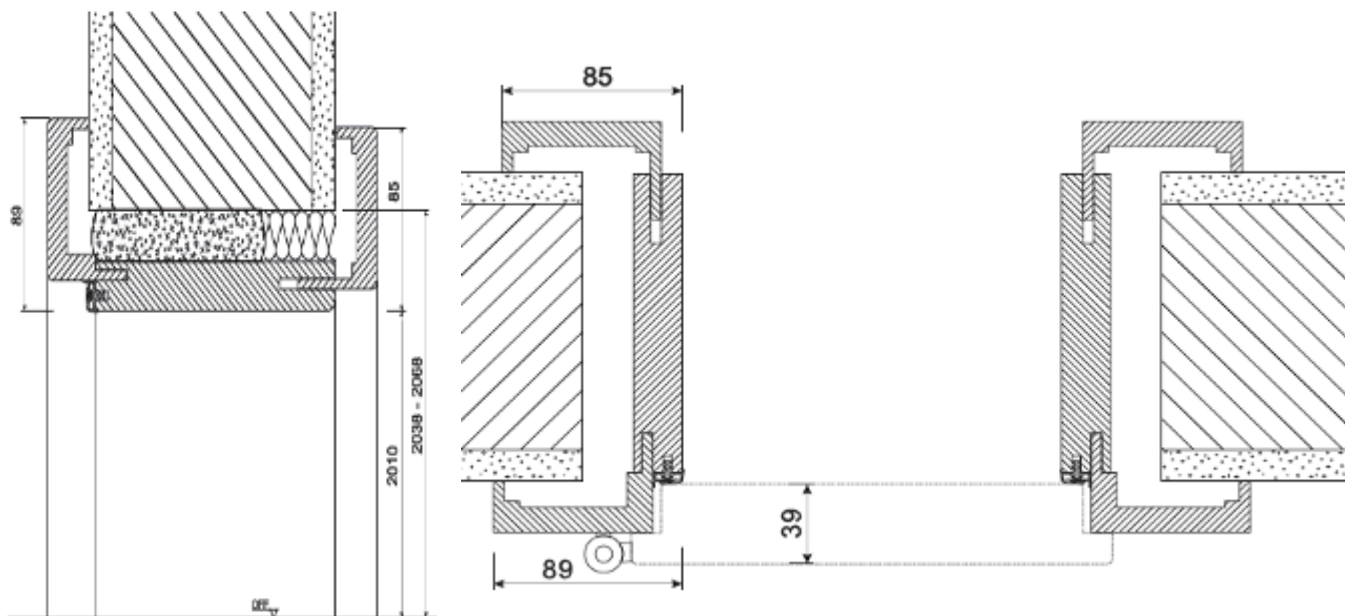
VX7729

## OŚCIEŻNICE.

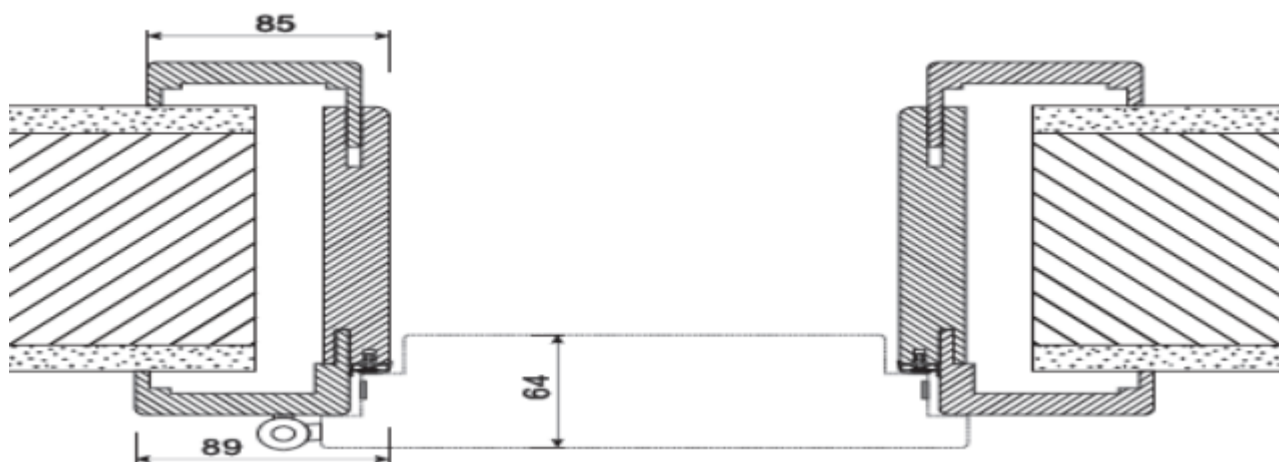
Najczęściej stosowanymi ościeżnicami są ościeżnice do drzwi przymykowych jedno i dwu skrzydłowych. Oprócz nich do dyspozycji mamy także ościeżnice stalowe. Wszystkie rodzaje możemy wykonać w wersji specjalnej, tj. z naświetlami bocznymi i górnymi.

### 1. Ościeżnice **drewniane DANA.**

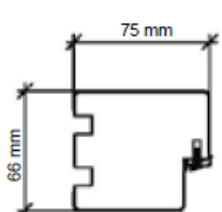
W większości występują w wersji regulowanej, opasującej mur, jednakże mogą także występować w wersji blokowej. Wykonane są z płyty wiórowej ( lub w przypadku ościeżnic blokowych drewna klejonego ) pokrytej fornirem siedmiokrotnie powlekany lakierem werniksowym - wodnym, laminatem CPL lub laminatem HPL oraz lakierem kryjącym (także siedem warstw ). Ościeżnice regulowane obejmują mur o grubości od 60 mm do 800 mm. Występują do drzwi: przymykowych, przesuwnych, akustycznych oraz ppoż. EI30 lub EI60.



Ościeżnica regulowana obejmująca F97 ( EI30 ) dla drzwi przylgowych i bezprzylgowych.



Ościeżnica obejmująca regulowana F 97m wraz ze skrzydłem Dominant ( EI 30 ).



**Ościeznica blokowa drewniana stała RSTA 75/66 ( EI 30 )**

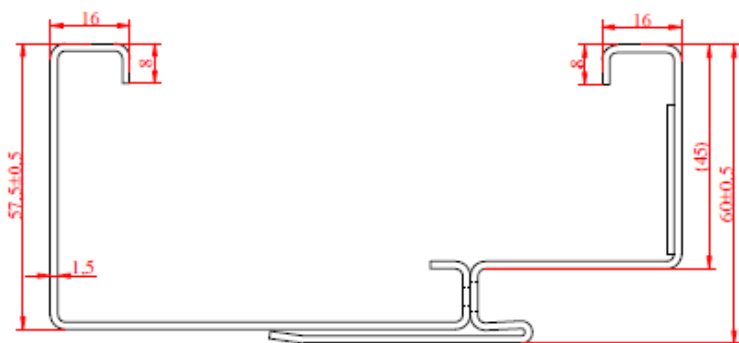
## 2. Ościeznice stalowe.

Są to ościeznice wykonane z blachy stalowej 1,5mm ocynkowanej, wyposażone w uszczelki komorowe. Występują w wersjach: kątovej, blokowej, obejmującej stałej lub regulowanej. Ościeznice są dostępne z powierzchnią lakierowaną proszkowo wg RAL. Ościeznice możliwe są także z naświetlami bocznymi lub górnymi.

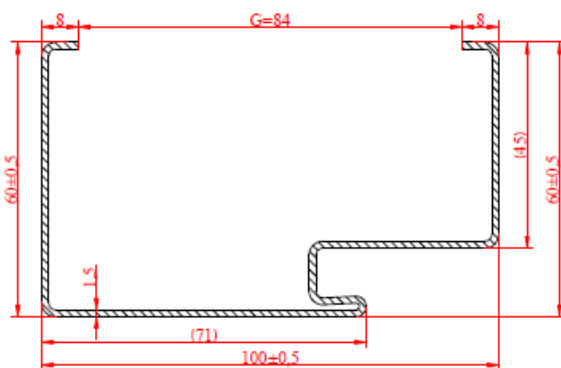


RAL 900	RAL 901	RAL 902	RAL 903	RAL 904	RAL 905	RAL 906	RAL 907
RAL 908	RAL 909	RAL 910	RAL 911	RAL 912	RAL 913	RAL 914	RAL 915
RAL 916	RAL 917	RAL 918	RAL 919	RAL 920	RAL 921	RAL 922	RAL 923
RAL 924	RAL 925	RAL 926	RAL 927	RAL 928	RAL 929	RAL 930	RAL 931
RAL 932	RAL 933	RAL 934	RAL 935	RAL 936	RAL 937	RAL 938	RAL 939
RAL 940	RAL 941	RAL 942	RAL 943	RAL 944	RAL 945	RAL 946	RAL 947
RAL 948	RAL 949	RAL 950	RAL 951	RAL 952	RAL 953	RAL 954	RAL 955
RAL 956	RAL 957	RAL 958	RAL 959	RAL 960	RAL 961	RAL 962	RAL 963
RAL 964	RAL 965	RAL 966	RAL 967	RAL 968	RAL 969	RAL 970	RAL 971
RAL 972	RAL 973	RAL 974	RAL 975	RAL 976	RAL 977	RAL 978	RAL 979
RAL 980	RAL 981	RAL 982	RAL 983	RAL 984	RAL 985	RAL 986	RAL 987
RAL 988	RAL 989	RAL 990	RAL 991	RAL 992	RAL 993	RAL 994	RAL 995
RAL 996	RAL 997	RAL 998	RAL 999	RAL 1000	RAL 1001	RAL 1002	RAL 1003
RAL 1004	RAL 1005	RAL 1006	RAL 1007	RAL 1008	RAL 1009	RAL 1010	RAL 1011
RAL 1012	RAL 1013	RAL 1014	RAL 1015	RAL 1016	RAL 1017	RAL 1018	RAL 1019
RAL 1020	RAL 1021	RAL 1022	RAL 1023	RAL 1024	RAL 1025	RAL 1026	RAL 1027
RAL 1028	RAL 1029	RAL 1030	RAL 1031	RAL 1032	RAL 1033	RAL 1034	RAL 1035
RAL 1036	RAL 1037	RAL 1038	RAL 1039	RAL 1040	RAL 1041	RAL 1042	RAL 1043
RAL 1044	RAL 1045	RAL 1046	RAL 1047	RAL 1048	RAL 1049	RAL 1050	RAL 1051
RAL 1052	RAL 1053	RAL 1054	RAL 1055	RAL 1056	RAL 1057	RAL 1058	RAL 1059
RAL 1060	RAL 1061	RAL 1062	RAL 1063	RAL 1064	RAL 1065	RAL 1066	RAL 1067
RAL 1068	RAL 1069	RAL 1070	RAL 1071	RAL 1072	RAL 1073	RAL 1074	RAL 1075
RAL 1076	RAL 1077	RAL 1078	RAL 1079	RAL 1080	RAL 1081	RAL 1082	RAL 1083
RAL 1084	RAL 1085	RAL 1086	RAL 1087	RAL 1088	RAL 1089	RAL 1090	RAL 1091
RAL 1092	RAL 1093	RAL 1094	RAL 1095	RAL 1096	RAL 1097	RAL 1098	RAL 1099
RAL 1100	RAL 1101	RAL 1102	RAL 1103	RAL 1104	RAL 1105	RAL 1106	RAL 1107
RAL 1108	RAL 1109	RAL 1110	RAL 1111	RAL 1112	RAL 1113	RAL 1114	RAL 1115
RAL 1116	RAL 1117	RAL 1118	RAL 1119	RAL 1120	RAL 1121	RAL 1122	RAL 1123
RAL 1124	RAL 1125	RAL 1126	RAL 1127	RAL 1128	RAL 1129	RAL 1130	RAL 1131
RAL 1132	RAL 1133	RAL 1134	RAL 1135	RAL 1136	RAL 1137	RAL 1138	RAL 1139
RAL 1140	RAL 1141	RAL 1142	RAL 1143	RAL 1144	RAL 1145	RAL 1146	RAL 1147
RAL 1148	RAL 1149	RAL 1150	RAL 1151	RAL 1152	RAL 1153	RAL 1154	RAL 1155
RAL 1156	RAL 1157	RAL 1158	RAL 1159	RAL 1160	RAL 1161	RAL 1162	RAL 1163
RAL 1164	RAL 1165	RAL 1166	RAL 1167	RAL 1168	RAL 1169	RAL 1170	RAL 1171
RAL 1172	RAL 1173	RAL 1174	RAL 1175	RAL 1176	RAL 1177	RAL 1178	RAL 1179
RAL 1180	RAL 1181	RAL 1182	RAL 1183	RAL 1184	RAL 1185	RAL 1186	RAL 1187
RAL 1188	RAL 1189	RAL 1190	RAL 1191	RAL 1192	RAL 1193	RAL 1194	RAL 1195
RAL 1196	RAL 1197	RAL 1198	RAL 1199	RAL 1200	RAL 1201	RAL 1202	RAL 1203

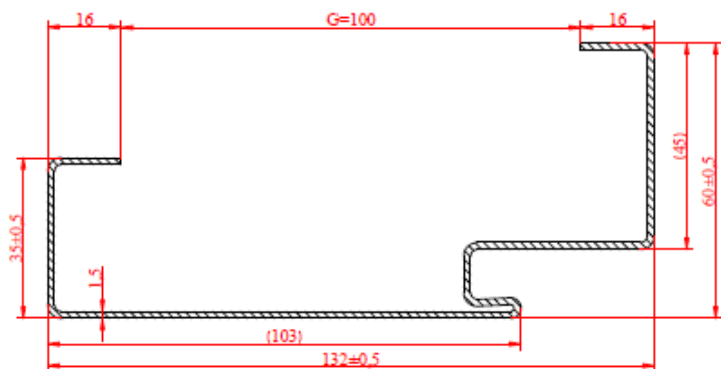
Paleta kolorystyczna wg RAL



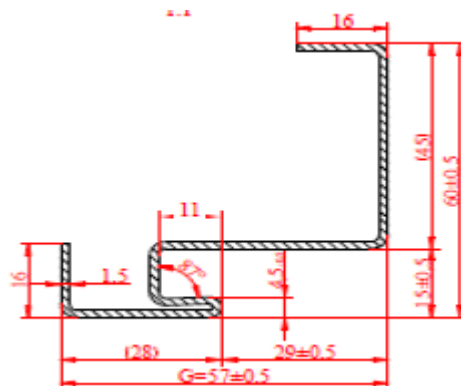
Ościeznica regulowana



Ościeznica blokowa



Ościeznica kątovej duża



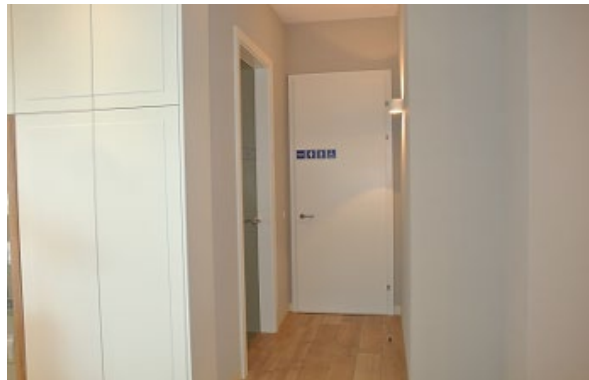
Ościeznica kątovej

**Tabela wymiarowa otworów dla drzwi przylgowych z ościeżnicą drewnianą i stalową.**

Światło przejścia	Drewniana regulowana	Drewniana blokowa (nie E130)	Stalowa regulowana	Stalowa blokowa	Stalowa kątowna duża
800x2010	880x2060	965x2090	890x2060	935x2080	890x2050
900x2010	980x2060	1065x2090	990x2060	1035x2080	990x2050
1000x2010	1080x2060	1265x2090	1090x2060	1135x2080	1090x2050
1100x2010	1180x2060	1265x2090	1190x2060	1235x2080	1190x2050
1200x2010	1280x2060	1365x2090	1290x2060	1335x2080	1290x2050



Drzwi szklane z ościeżnicą drewnianą.



Drzwi w laminacie HPL z ościeżnicą drewnianą CPL.



Drzwi w laminacie HPL z ościeżnicą drewnianą HPL.



Drzwi fornirowane z ościeżnicą drewnianą.

Więcej zdjęć z realizacji na stronie <https://www.drzwidana.pl> w zakładce Galeria.

### **Przykładowe Realizacje**

Drzwi DANA zostały zamontowane w wielu obiektach w Polsce oraz na świecie, w tym m.in. :

**Centrum Medycyny Inwazyjnej** – Gdański Uniwersytet Medyczny ( Gdańsk ),  
**Centrum Stomatologiczne „Jomadent”** ( Dąbrowa Górnicza ),  
Uniwersyteckie Centrum **Stomatologii** WUM (Warszawa),  
Mazowieckie Centrum Stomatologiczne (Warszawa),  
5 Wojskowy Szpital Kliniczny z Polikliniką (Kraków),  
Jurajskie Centrum Zdrowia ( Częstochowa ),  
Niepubliczny **Zakład Opieki Zdrowotnej** MED Sport ( Częstochowa ),  
Niepubliczny Zakład Opieki Zdrowotnej Spółdzielni Pracy Specjalistów Rentgenologów ( Warszawa ),  
Specjalistyczna **Poradnia Internistyczna i Kardiologiczna** ( Mielec ),  
Niepubliczny Zakład Opieki Zdrowotnej ATLAS ( Mielec ),  
**Szpital** Specjalistyczny Centrum Medycznego MAVIT ( Warszawa ),  
Niepubliczny Ośrodek Opieki Długoterminowej Szpital – ASTO ( Chorzów ),  
SCANMED Szpital św. Rafała ( Kraków ),  
Szpital Specjalistyczny im.Prof.E.Michałowskiego ( Katowice ),  
Wojewódzki Szpital Specjalistyczny nr 5 im. św. Barbary ( Sosnowiec ),  
Wojewódzki Szpital Specjalistyczny im. Fryderyka Chopina ( Rzeszów ),  
Szpital : Samodzielny Publiczny Zakład Opieki Zdrowotnej ( Kępno ),  
Szpital Wojewódzki Nr 2 im. Św. Jadwigi Królowej ( Rzeszów ),  
Szpital Powiatowy im. prof. Romana Drewsa (Chodzież),  
Wojewódzki Szpital Specjalistyczny nr 4 w Bytomiu ( Bytom ),  
Z.O.Z Szpital Powiatowy im. Św. Jadwigi Królowej w Hrubieszowie ( Hrubieszów ),  
105 Szpital Wojskowy z Przychodnią SP ZOZ ( Żary ),  
111 Szpital Wojskowy w Poznaniu ( Poznań ),  
Szpital Specjalistyczny im. Stefana Żeromskiego ( Kraków ),  
Samodzielny Publiczny Wojewódzki Szpital Chirurgii Urazowej im. dr Janusza Daaba ( Piekary Śląskie ),  
Szpital Powiatowy w Otwocku ( Otwock ),  
Szpital Kliniczny Ginekologiczno-Położniczy im. Marcinkowskiego ( Poznań ),  
Krakowski Szpital Specjalistyczny im. Jana Pawła II ( Kraków ),  
Samodzielnego Publicznego Zespołu Zakładów Opieki Zdrowotnej – ZOL, im. Jana Pawła II (Górno)  
Wojewódzki Szpital im. Św. Ojca Pio (Przemysł),  
Samodzielny Publiczny Szpital Kliniczny nr 1 Uniwersytetu Medycznego (Lublin)  
Centralny Szpital Kliniczny MSWiA – Oddział Ginekologia (Warszawa),  
Wielospecjalistyczny Szpital Wojewódzki – Ośrodek Radioterapii ( Gorzów Wlkp.),  
Wojskowy Instytut Medyczny (Warszawa),  
Szpital Miejski św. Trójcy (Płock),  
7 Szpital Marynarki Wojennej (Gdańsk),  
Szpital Morski im. PCK (Gdynia),  
Szpital Powiatowy Imienia Miłosierdzia Bożego (Limanowa),  
Samodzielny Publiczny Zespół Opieki Zdrowotnej (Mińsk Mazowiecki),  
**Centrum symulacji medycznych Uniwersytetu Łódzkiego** (Łódź),  
Centrum medyczne Alfamedica (Częstochowa),  
OSTEODEX Centrum Wielospecjalistyczne (Nowy Sącz),  
**Uniwersytecki Szpital Kliniczny im. Wojskowej Akademii Medycznej Uniwersytetu Medycznego** (Łódź)  
**Samodzielny Publiczny Zespół Opieki Zdrowotnej** (Mińsk Mazowiecki),  
**Dom Pomocy** Społecznej Sióstr N.M.P. ( Wrocław ),  
Dom Pomocy dla osób starszych Laurientius ( Olsztyn ),  
**Hospicjum** im. św. Kaliksta I ( Tychy )  
**Budynki wielorodzinne** – Rezydencja Arkady ( Częstochowa ),  
Apartamentowiec Dębowa Przystań ( Częstochowa ),  
Apartamentowiec Atelier Residence ( Warszawa ),  
**Budynek Sądu** Rejonowego ( Muszyna ),  
Budynek Sądu Rejonowego ( Ropczyce ),  
**Muzeum** Sztuki Nowoczesnej M2– Manufaktura ( Łódź ),  
Muzeum Kinematografii ( Łódź )  
Muzeum Regionalne ( Mielec ),  
**Teatr Wielki** – Opera Narodowa ( Warszawa ),  
Teatr „Dworek Gościnny” ( Szczawnica ),  
Wrocławskie **Centrum Biznesu** - DEVCO ( Wrocław ),  
Wrocławski Park Biznesu 2 - ( Wrocław ),  
Śląskie Centrum Biznesu – Chorzowska 50 ( Katowice )



Bank Przemysłowo Handlowy ( Bydgoszcz ),  
**Narodowy Bank Polski** Oddział Okręgowy (Katowice)  
**Instytut Goethego** ( Warszawa ),  
Centralna **Szkoła** Państwowej Straży Pożarnej ( Częstochowa ),  
Instytut Chemii i Techniki Jądrowej ( Warszawa ),  
Instytut Wzornictwa Przemysłowego ( Warszawa ),  
Szkoła Amerykańska – American School of Warsaw ( Konstancin Jeziorna )  
Szkoła Podstawowa nr 18 im. Bolesława Drobniera ( Wrocław )  
Państwowa Szkoła Muzyczna I stopnia ( Ostrowiec Świętokrzyski )  
Liceum Ogólnokształcące im. Noblistów Polskich w Rydułtowach (Rydułtowy ),  
Społeczne Gimnazjum nr 20 (Warszawa)  
Wielofunkcyjna **Hala Sportowa** (Raszyn)  
Stożeczne Centrum Sportu **Park Szczęśliwicki** (Warszawa)  
Basen (Wolbrom),  
**Uniwersytet Jagielloński** Wydział Filologii ( Kraków ),  
Uniwersytet Jagielloński Auditorium MAXIMUM ( Kraków ),  
Uniwersytet Jagielloński Instytut Biochemii Lekarskiej Collegium Medicum ( Kraków ),  
Uniwersytet Śląski, Wydział Filologii o/ Sosnowiec, ( Sosnowiec ),  
Wydział Farmacji Warszawskiego Uniwersytetu Medycznego (Warszawa)  
Uniwersytet Pedagogiczny (Kraków),  
**Biurowiec** KGHM Polska Miedź - CUK ( Lubin ),  
Biurowiec Campus Google - Praskie Centrum Koneser ( Warszawa ),  
Biurowiec Okrągłak i Kwadraciak ( Poznań ),  
Biurowiec UNIWHEELS Production Poland ( Stalowa Wola ),  
Biurowiec Alter Building ( Częstochowa ),  
Biurowiec Witos Point ( Warszawa ),  
Biurowiec – Parkur Tower Office Building ( Warszawa ),  
Biurowiec Green Horizon ( Łódź ),  
Biurowiec Kapelanka 42 ( Kraków ),  
Biurowiec oraz Budynki Produkcyjne Firmy Consoni ( Kamyk k/Częstochowy ),  
Biurowiec Huty Stalowa Wola ( Stalowa Wola ),  
Biurowiec SMC Industrial Automation Polska ( Warszawa ),  
Biurowiec Firmy TYCNER ( Mielec ),  
Biurowiec Firmy VARITEX ( Łódź ),  
Biurowiec GALECO ( Kraków-Balice ),  
Biurowiec Firmy NG2 New Gate Group ( Polkowice )  
Biurowiec Firmy ERA ( Chorzów )  
Biurowiec AXIS (Kraków)  
Biurowiec Nowa Fabryczna (Łódź)  
Biurowiec Pratt & Whitney Tubes (Niepołomnice),  
Biura Kamienica Stary Rynek 77 – Biura ( Poznań ),  
**Fabryka** Mebli WUTEH S.A. ( Toruń ),  
**Salon ekspozycyjny** oraz budynek biurowy Meble Bugajski ( Wielogłowy – Nowy Sącz ),  
Modrzewie Park **Hotel** \*\*\*\*\* ( Szczawnica ),  
Hotel Grape \*\*\*\*\* ( Wrocław ),  
Hotel Pałac Uniejów\*\*\*\*\* ( Uniejów),  
Hotel Jarzębina, Ośrodek Szkoleniowo - Wypoczynkowy PKO BP S.A. ( Duszniki Zdrój )\*\*\*\*\*,  
Hotel Sokół ( Nienadówka k.Rzeszowa ),  
Hotel NoVa Park ( Gorzów Wielkopolski )\*\*\*,  
Hotel Lola - Lolobrygida ( Szklarska Poręba ) \*\*\*,  
Hotel Sasanka SPA Resort \*\*\* ( Szklarska Poręba ),  
Hotel Kazimierz III \*\*\* ( Kraków )  
**Koszary** 28 Pułku Artylerii P-Panc. Wojska Polskiego ( Wrocław ).  
Wawerskie **Centrum Kultury** (Warszawa)  
**Galeria handlowa** POGORIA (Dąbrowa Górnicza),  
Galeria handlowa „3 Stawy” ( Katowice ),  
Centrum handlowe AVENIDA (Poznań)  
Centrum handlowe Gondola (Legionowo),  
Klub Fitness GetGym – Galeria Olimp ( Lublin oraz Kraśnik),  
Sklepy Media Markt ( Polska ),  
Sklepy Saturn ( Polska ),  
**Salon samochodowy** marki LEXUS (Łódź)



Śląskie Centrum Biznesu – Chorzowska 50



Biurowiec Łódź Fabryczna



Hotel Modrzewie \*\*\*\*\*



Muzeum M2 – Centrum Manufaktura



Szpital św. Rafała, Kraków



Wrocławski Park Biznesu

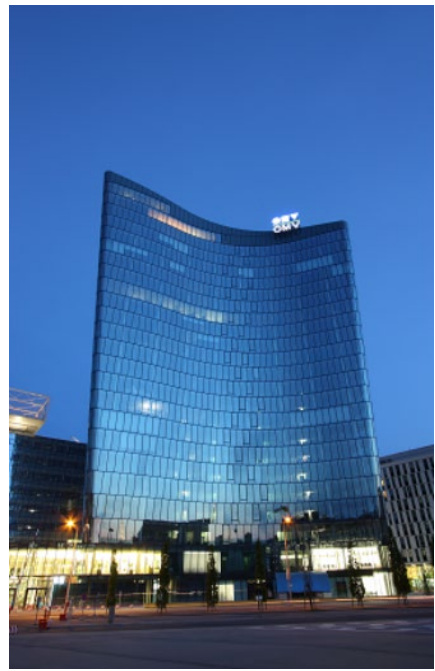


Teatr Dworek Gościnny, Szczawnica





Biurowiec Okrągłak, Poznań



Biurowiec OMV, Wiedeń



Centralna Szkoła Państwowej Straży Pożarnej, Częstochowa



Biurowiec Kapelanka, Kraków

Biurowiec AXIS, Kraków

**P.P.U.H. DAN-POL**

Ul. Brzeźnicka 46a

42-200 Częstochowa

Tel: +48/ 34 - 325 22 52

*Strona obiektowa: [www.drzwidana.pl](http://www.drzwidana.pl)*

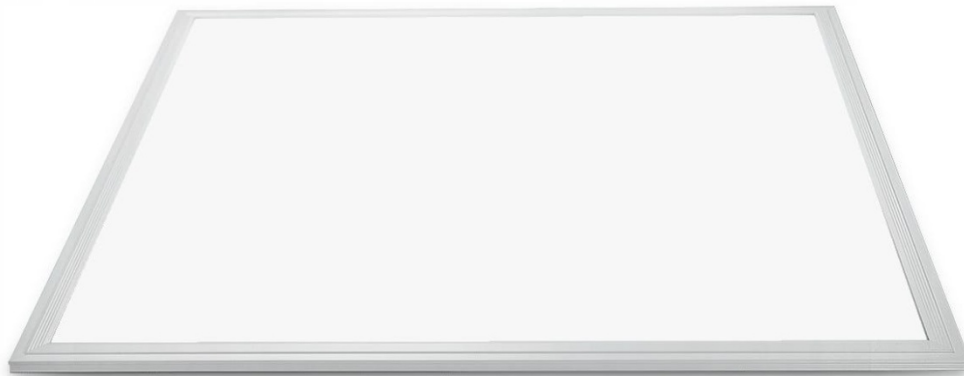
*e-mail: [centrala@dan-pol.com.pl](mailto:centrala@dan-pol.com.pl)*

## Panel wpuszczany do sufitów rastrowych typu Armstrong

Panele LED 60x60 to idealny zamiennik starych opraw rastrowych na świetlówki. Oprawy zostały stworzone z myślą aby ograniczyć montaż do minimum. Wszystko za sprawą starannie zaprojektowanej obudowy, która pozwala na **zastąpienie modułu sufitowego w suficie armstrong panelem LED**. Panel umieszczony w stelażu trzyma się grawitacyjnie.

**W przypadku montażu podtynkowego w suficie karton-gips należy zakupić klipsy montażowe.** Istnieje także możliwość zamontowania panelu natynkowo przy użyciu ramki lub zawiesić za pomocą linek.





### **Wysoka jakość emitowanego światła**

Źródłem światła są diody LED umieszczone na krawędziach wewnętrznych oprawy. Specjalna warstwa w mlecznym kolorze rozprasza światło z bardzo dużą dokładnością. Dzięki temu panel świeci równomiernie, całą powierzchnią, jednocześnie nie męcząc wzroku.

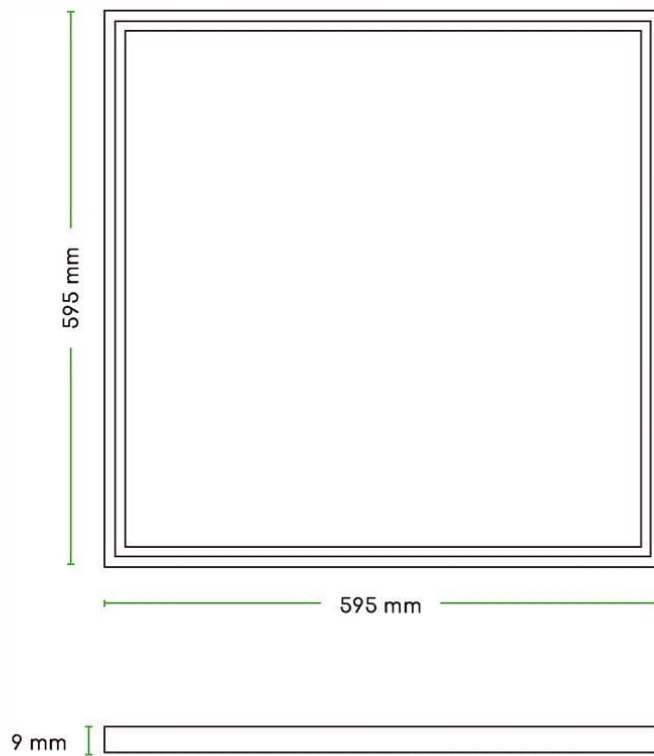
Kolejnym plusem jest zastosowanie technologii "**Flicker Free**", która gwarantuje **brak migotania światła**.

Oprawa posiada wysoki współczynnik oddawania barw (CRI>80) wymagany przy pracy biurowej.

### **Zasilacz dołączamy do każdego panelu**

Do prawidłowego funkcjonowania panelu wymagane są zasilacze, które są dołączone do każdej oprawy. Jest on odporny na skoki napięcia i zapewnia wysoką wydajność.





**Parametry techniczne:**

- **Moc:** 60W
- **Barwa światła:** 6000K (biała zimna)
- **Strumień świetlny:** 5400 lm
- **Zasilanie:** 220-240V/50Hz
- **CRI:** 80
- **Kąt świecenia:** 120°
- **Klasa ochrony:** IP20
- **Żywotność:** 20 000 godzin
- **Certyfikaty:** CE, RoHS
- **Wymiary:** 59,5 x 59,5 x 0,9 cm

**Uwaga:**

**lub równoważny**

Dostawa i montaż:

### Suszarka do rąk – 1 sztuka

Charakteryzująca się bardzo krótki czas suszenia (ok 8 do 10 s). Moc wyjściowa min. 1800 W. Uruchamiane automatycznie czujnikiem zbliżeniowym. Suszenie bardzo silnym strumieniem ogrzanego powietrza. Obudowa ze stali nierdzewnej. Wyposażone w przewód zasilający z wtyczką. W suszarce możliwość wyłączenia grzałki, w celu suszenia rąk zimnym powietrzem.

Zdjęcie poglądowe:



### Tablice informacyjne dla osób z niepełnosprawnościami – 2 sztuki.

Tablice kontrastowe przedstawiające plan budynku parteru i pierwszego piętra. Szczegóły zostaną omówione na etapie realizacji tablicy.

Zdjęcie poglądowe:

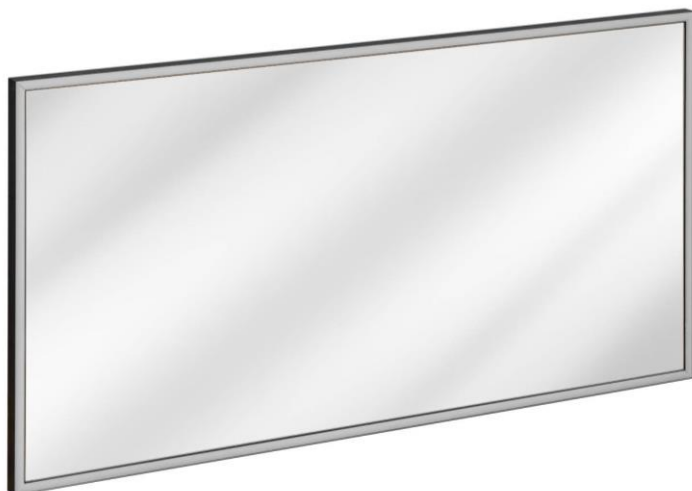




**Lustro – 1 sztuka**

Lustro zawieszane o wymiarach 2 metry szerokości i 1,5 metra wysokości. Montaż lustra nad umywalkami.

Zdjęcie poglądowe:



**Dozownik do mydła ścienny dla osób z niepełnosprawnościami – 2 sztuki**

Zdjęcie poglądowe:

