

## Spis treści

<b>INFORMACJA BIOZ</b> .....	2
<b>UZGODNIENIA I OPINIE</b> .....	8
UZG_PAB_D_GMINA_ZGIERZ .....	9
UZG_WYCINKI_I_NASADZEŃ_KOMPENSACYJNYCH_GMINA_ZGIERZ .....	10
UZG_PAB_D_ORANGE_1.1 .....	11
UZG_PAB_D_ORANGE_1.2 .....	12

## INFORMACJA BIOZ

### 1. PODSTAWA OPRACOWANIA

- Umowa pomiędzy zamawiającym a jednostką projektową
- Dokumentacja techniczna zadania inwestycyjnego
- Wizja lokalna terenu
- Rozporządzenie Ministra Infrastruktury z dnia 23 czerwca 2003 r. w sprawie informacji dotyczącej bezpieczeństwa i ochrony zdrowia oraz planu bezpieczeństwa i ochrony zdrowia (Dz. U. Nr 120, poz. 1126)
- Ustawa z dnia 7 lipca 1994 r. - Prawo budowlane (tekst jednolity: Dz. U. 2021 poz. 2351 z późniejszymi zmianami)

### 2. ZAKRES OPRACOWANIA

Przedmiotem opracowania jest wykonanie dokumentacji projektowej dla zamierzenia budowlanego pn.: „Przebudowa ul. Podleśnej od działki 189/3 obręb Jedlicze B do drogi gminnej nr 120378E – ul. Rekreacyjna, o długości ok. 940m”

### 3. ZAKRES I ROBÓT I KOLEJNOŚĆ REALIZACJI

Zakres inwestycji obejmuje przebudowę drogi wewnętrznej - ul. Podleśnej, służącej obsłudze komunikacyjnej obszaru usytuowanego w miejscowości Jedlicze B, gmina Zgierz, od działki nr 189/3 obręb Jedlicze B do drogi gminnej nr 120378E – ul. Rekreacyjnej.

Zakres opracowania obejmuje:

- przebudowę jezdni,
- przebudowę zjazdów,
- przebudowę poboczy

### 4. WYKAZ ISTNIEJĄCYCH OBIEKTÓW BUDOWLANYCH

- sieć wodociągowa
- sieć gazowa
- sieć telekomunikacyjna
- sieć elektroenergetyczna

### 5. ELEMENTY ZAGOSPODAROWANIA DZIAŁKI LUB TERENU, KTÓRE MOGĄ STWARZAĆ ZAGROŻENIE BEZPIECZEŃSTWA I ZDROWIA LUDZI

Zagrożenie dla zdrowia i życia związane z realizacją robót powyższego zadania inwestycyjnego są następujące :

- Ul. Rekreacyjna, ul. Podleśna
- sieć wodociągowa
- sieć gazowa
- sieć telekomunikacyjna
- sieć elektroenergetyczna

## **6. ZAGROŻENIA WYSTĘPUJĄCE PODCZAS REALIZACJI ROBÓT**

Przewidywanym zagrożeniem występującym podczas realizacji robót jest fakt realizowania ich w pasie drogowym. Podczas realizacji robót może wystąpić szereg zagrożeń z uwagi na pracę w bliskim sąsiedztwie maszyn i ludzi.

- praca sprzętu mechanicznego, podczas robót ziemnych i montażowych: koparki, spycharki, walce, dźwigi, itp.,
- ruch samochodów ciężarowych odwożących urobek z wykopu, jak i dowożących materiał na budowę,
- wykonywanie prac w pasie drogowym w ciągu ulic o dużym natężeniu ruchu kołowego i pieszego,
- wypadek komunikacyjny – zagrożenie ze strony przejeżdżających pojazdów na ulicy i na placu budowy występujące przez cały czas trwania budowy,
- zagrożenia wynikające ze złej, nieprawidłowej obsługi maszyn, narzędzi i urządzeń lub z ich niesprawności,
- zespół wibracyjny – zagrożenie średnie podczas, pracy z młotem pneumatycznym, hydraulicznym, spalinowym, walcem wibracyjnym, ubijarką ręczną, zagęszczarko-ubijarką itp.,
- upadek do wykopu lub przysypanie ziemią w wykonanych wykopach,
- porażenie prądem elektrycznym związane z uszkodzeniem istniejącego uzbrojenia podziemnego (linie energetyczne),
- przemieszczanie się pracowników po placu budowy oraz transport ręczny w szczególności wobec ograniczenia do minimum placu budowy,
- zapylenie, skaleczenia, otarcia, zranienia, urazy oczu, twarzy, dłoni, podrażnienia błon śluzowych, uszkodzenia rąk i nóg, głowy lub całego ciała.

## **7. INSTRUKTAŻ PRACOWNIKÓW PRZED PEZYSTAPIENIEM DO REALIZACJI ROBÓT SZCZEGÓLNIE NIEBEZPIECZNYCH**

- Szkolenie pracowników w zakresie bhp.
- Zasady postępowania w przypadku wystąpienia zagrożenia.
- Zasady bezpośredniego nadzoru nad pracami szczególnie niebezpiecznymi przez wyznaczone w tym celu osoby.
- Zasady stosowania przez pracowników środków ochrony indywidualnej oraz odzieży i obuwia roboczego.

Szkolenia w dziedzinie bezpieczeństwa i higieny pracy dla pracowników zatrudnionych na stanowiskach robotniczych, przeprowadza się jako:

- szkolenie wstępne,
- szkolenie okresowe.

Szkolenia te przeprowadzane są w oparciu o programy poszczególnych rodzajów szkolenia. Szkolenia wstępne ogólne („instruktaż ogólny”) przechodzą wszyscy nowo zatrudniani pracownicy przed dopuszczeniem do wykonywania pracy. Obejmuje ono zapoznanie pracowników z podstawowymi przepisami bhp zawartymi w Kodeksie pracy, w układach zbiorowych pracy i regulaminach pracy, zasadami bhp obowiązującymi w danym zakładzie pracy oraz zasadami udzielania pierwszej pomocy. Szkolenie wstępne na stanowisku pracy („Instruktaż stanowiskowy”) powinien zapoznać pracowników z zagrożeniami występującymi na określonym stanowisku pracy, sposobami ochrony przed zagrożeniami, oraz metodami bezpiecznego wykonywania pracy na tym stanowisku. Pracownicy przed przystąpieniem do pracy, powinni być

zapoznani z ryzykiem zawodowym związanym z pracą na danym stanowisku pracy. Fakt odbycia przez pracownika szkolenia wstępnego ogólnego, szkolenia wstępnego na stanowisku pracy oraz zapoznania z ryzykiem zawodowym, powinien być potwierdzony przez pracownika na piśmie oraz odnotowany w aktach osobowych pracownika. Szkolenia wstępne podstawowe w zakresie bhp, powinny być przeprowadzone w okresie nie dłuższym niż 6 – miesięcy od rozpoczęcia pracy na określonym stanowisku pracy. Szkolenia okresowe w zakresie bhp dla pracowników zatrudnionych na stanowiskach robotniczych, powinny być przeprowadzane w formie instruktażu nie rzadziej niż raz na 3 – lata, a na stanowiskach pracy, na których występują szczególne zagrożenia dla zdrowia lub życia oraz zagrożenia wypadkowe – nie rzadziej niż raz w roku. Pracownicy zatrudnieni na stanowiskach operatorów żurawi, maszyn budowlanych i innych maszyn o napędzie silnikowym powinni posiadać wymagane kwalifikacje. Powyższy wymóg nie dotyczy betoniarek z silnikami elektrycznymi jednofazowymi oraz silnikami trójfazowymi o mocy do 1 KW.

Na placu budowy powinny być udostępnione pracownikom do stałego korzystania, aktualne instrukcje bezpieczeństwa i higieny pracy dotyczące:

- wykonywania prac związanych z zagrożeniami wypadkowymi lub zagrożeniami zdrowia pracowników,
- obsługi maszyn i innych urządzeń technicznych,
- postępowania z materiałami szkodliwymi dla zdrowia i niebezpiecznymi,
- udzielania pierwszej pomocy.

Wyżej wymienione instrukcje powinny określać czynności do wykonywania przed rozpoczęciem danej pracy, zasady i sposoby bezpiecznego wykonywania danej pracy, czynności do wykonywania po jej zakończeniu oraz zasady postępowania w sytuacjach awaryjnych stwarzających zagrożenia dla życia lub zdrowia pracowników. Nie wolno dopuścić pracownika do pracy, do której wykonywania nie posiada wymaganych kwalifikacji lub potrzebnych umiejętności, a także dostatecznej znajomości przepisów oraz zasad BHP. Bezpośredni nadzór nad bezpieczeństwem i higieną pracy na stanowiskach pracy sprawują odpowiednio kierownik budowy (kierownik robót) oraz mistrz budowlany, stosownie do zakresu obowiązków.

## **8. ŚRODKI TECHNICZNE I ORGANIZACYJNE, ZAPOBIEGAJĄCE NIEBEZPIECZEŃSTWOM WYNIKAJĄCYM Z WYKONANIA ROBÓT BUDOWLANYCH**

### **8.1. ZALECANE ŚRODKI OSTROŻNOŚCI**

Aby skutecznie zapobiegać zagrożeniom należy zastosować następujące środki ostrożności:

- roboty ziemne należy prowadzić zgodnie z Polska Normą PN-B-10736 oraz z zachowaniem należytej ostrożności i zasad sztuki budowlanej,
- stanowiska należy wyposażyć w instrukcje stanowiskowe bhp,
- prace należy wykonywać tylko w zespole 3-ch i więcej osób,
- każdy z pracowników musi dostać do ochrony osobistej sprzęt ochronny (kaski, kamizelki odblaskowe i rękawice ochronne),
- wykopy ziemne muszą być prowadzone zgodnie z wymogami bhp tj. wykopy wąskoprzestrzenne umocnione należy zabezpieczyć szalunkami, przy składowaniu urobku należy uwzględnić właściwy klin odłamu gruntu,
- składowanie urobku z wykopu na odkład może się odbywać wyłącznie z jednej strony wykopu z pozostawieniem pomiędzy krawędzią wykopu, a stopą odkładu wolnego pasa terenu o szerokości co najmniej 1,0 m,

- z chwilą osiągnięcia głębokości wykopu większej niż 1,0 m poniżej poziomu terenu, do schodzenia i wychodzenia z wykopu należy zastosować drabinki szalowe ustawione w odległościach co najwyżej 20,0 m,
- w celu zapewnienia stałego kontaktu z dozorem, każda ekipa branżowa musi być wyposażona w telefon komórkowy,
- przy montażu ciężkich elementów prefabrykowanych (żelbetowych) za pomocą urządzeń dźwigowych, prace należy wykonywać ze szczególną ostrożnością i asekuracją. Sprzęt dźwigowy musi posiadać aktualne atesty, a zawieszenia powinny być poddawane kontroli zgodnie z odpowiednimi przepisami. Należy również ostrzec i zabezpieczyć pracowników znajdujących się w wykopie przed ewentualnymi skutkami upadku ciężkich elementów. Szczególną ostrożność należy zachować przy pracy sprzętu w rejonie napowietrznych linii energetycznych, które powinny zostać wyłączone spod napięcia.
- wszelkie prace montażowe w rejonie istniejących linii kablowych należy prowadzić wyłącznie pod nadzorem upoważnionego Przedstawiciela Właściciela sieci energetycznej, w stanie wyłączonego napięcia na obiekcie.
- prace w rejonie skrzyżowań z istniejącym podziemnym uzbrojeniem wykonywać wyłącznie pod nadzorem i zgodnie z wytycznymi podanymi przez właściciela danego uzbrojenia. Przed przystąpieniem do wykonywania wykopów sprzętem mechanicznym oraz przewiertów i przepychów, należy wykonać przekopy kontrolne w celu lokalizacji uzbrojenia terenu. Zlokalizowane uzbrojenie należy widocznie oznakować.
- wykopy należy zabezpieczyć przed zalewaniem przez wody powierzchniowe,
- w miejscach przejść dla pieszych należy ustawić barierki ochronne oraz nad wykonanymi przekopami mostki o szerokości co najmniej 0,75 – 1,5 m z obustronnymi poręczami,
- należy przestrzegać bezpiecznych odległości krawędzi wykonywanych wykopów od istniejących budynków; odległości te powinny wynosić co najmniej 3,0 m - 6,0 m w zależności od położenia dna wykopu w stosunku do spodu fundamentu istniejącego budynku.
- przy pracy w pobliżu istniejących linii energetycznych NN w odległości do 3 m od skrajnego przewodu, mogą pracować tylko osoby mające uprawnienia do pracy przy napięciu do 1 kV,
- w przypadku wystąpienia zagrożenia życia lub zdrowia należy natychmiast opuścić miejsce robót najkrótszą możliwą drogą prowadzącą poza strefę zagrożenia,
- obszar, na którym prowadzone są wykopy pod stanowiska słupowe i przepusty kablowe oraz prace montażowe, powinien być prawidłowo zabezpieczony i oznakowany,

Niezależnie od zapobiegania wypadkom za pomocą środków technicznych, pracodawca lub kierownik budowy obowiązany jest dbać o to, aby pracownik któremu powierza się daną pracę miał niezbędne kwalifikacje do jej wykonania, był zapoznany z zagrożeniami jakie mogą przy tym wystąpić oraz aby posiadał orzeczenie lekarskie o dopuszczeniu go do określonej pracy. Generalny realizator inwestycji lub generalny wykonawca ma obowiązek wspólnie z podwykonawcami, określić szczegółowe zasady nadzoru w zakresie bezpieczeństwa i higieny pracy na poszczególnych odcinkach robót.

## **8.2. WŁAŚCIWOŚCI ZASTOSOWANYCH MATERIAŁÓW ORAZ UŻYWANEGO SPRZĘTU**

Zabudowywane materiały oraz używany sprzęt podczas prowadzenia robót budowlanych powinien charakteryzować się następującymi właściwościami:

- materiały użyte do wykonywania inwestycji powinny posiadać atesty dopuszczające do stosowania,
- po zakończeniu montażu, wszelkie urządzenia oraz wykonane odcinki sieci i układu torowego mogą być dopuszczona do eksploatacji po wykonaniu z wynikiem pozytywnym odpowiednich pomiarów zgodnie z obowiązującymi przepisami,
- zabudowane urządzenia i materiały powinny posiadać aktualną kartę prób i badań,
- używany sprzęt i maszyny budowlane powinny być sprawne oraz posiadać aktualne przeglądy i dopuszczenia do eksploatacji.

## **9. PODSTAWA PROWADZENIA ROBÓT BUDOWLANO – MONTAŻOWYCH**

- Ustawa z dnia 26.06.1974 roku Kodeks Pracy (tekst jednolity Dz. U. 2018 poz. 917 z późn. zm.);
- Rozporządzenie Ministra Infrastruktury z dnia 06. 02. 2003 roku w sprawie bezpieczeństwa i higieny pracy podczas wykonywania robót budowlanych (Dz. U. 2003 nr 47 poz. 401 z późn. zm.)
- Rozporządzenie Ministra Pracy i Polityki Socjalnej w sprawie ogólnych przepisów bezpieczeństwa i higieny pracy (Dz.U. 2003 nr 169 poz. 1650 z późn. zm.);
- Rozporządzenie Ministra Gospodarki i Pracy z dnia 27 lipca 2004 r. w sprawie szkolenia w dziedzinie bezpieczeństwa i higieny pracy (Dz. U. 2004 nr 180 poz. 1860 z późn. zm.);
- Rozporządzenie Ministra Gospodarki z dnia 20. 09. 2001 roku w sprawie bezpieczeństwa i higieny pracy podczas eksploatacji maszyn i innych, urządzeń technicznych do robót ziemnych, budowlanych i drogowych (tekst jednolity Dz. U. 2018 poz. 583 z późn. zm.)
- Prawo Budowlane - Ustawa z dnia 07. 07. 1994 roku (tekst jednolity Dz. U. 2018 poz. 1202 z późn. zm.)
- Rozporządzenie Ministra Infrastruktury z dnia 26. 06. 2002 roku w sprawie dziennika budowy, montażu i rozbiórek, tablicy informacyjnej oraz ogłoszenia zawierającego dane dotyczące bezpieczeństwa pracy i ochrony zdrowia (tekst jednolity Dz. U. 2018 poz. 963 z późn. zm.).

## **10. UWAGI KOŃCOWE**

Na odcinkach przebiegu istniejącego czynnego uzbrojenia terenu, przy zbliżeniach i skrzyżowaniach, prace należy prowadzić pod nadzorem ich Użytkowników, po wcześniejszym powiadomieniu o rozpoczęciu robót.

Przed przystąpieniem do wykonania robót, Wykonawca winien powiadomić operatorów (użytkowników) uzbrojenia nadziemnego i podziemnego o terminie rozpoczęcia robót, wraz ze zleceniem nadzoru przy prowadzeniu robót na odcinkach kolizyjnych.

W przypadku napotkania w trakcie wykonywania robót na uzbrojenie nie zinwentaryzowane należy napotkane uzbrojenie zabezpieczyć i powiadomić Użytkownika.

Wszystkie napotkane urządzenia energetyczne należy traktować jako czynne, będące pod napięciem i grożące porażeniem.

Wykonawca wykona we własnym zakresie projekt organizacji robót ze szczególnym uwzględnieniem BHP (Dz.U.2003 Nr47 poz.401).

Całość prac wykonać zgodnie „Warunkami technicznymi wykonania i odbioru rurociągów z tworzyw sztucznych” oraz z obowiązującymi przepisami i normami oraz instrukcjami producentów.

Po wykonaniu montażu kanalizacji i urządzeń należy wykonać geodezyjną inwentaryzację powykonawczą.

Dokładną lokalizację obiektów podziemnych należy ustalić przy pomocy wykopów kontrolnych ręcznych wykonywanych pod nadzorem użytkowników.

Wszelkie roboty w pobliżu uzbrojenia podziemnego wykonywać pod nadzorem użytkowników stosując się do ich zleceń odnośnie zabezpieczeń urządzeń.

**Opracował:**

mgr inż. Jakub Jońca

upr. nr LOD/1870/PWOD/14

w specjalności inżynierskiej-drogowej

## **UZGODNIENIA I OPINIE**



WÓJT GMINY ZGIERZ, ul. Łęczycka 4, 95-100 Zgierz  
tel. 42 716-25-15 fax. 42 716-45-54  
[www.gmina.zgierz.pl](http://www.gmina.zgierz.pl) e-mail: [ug@gmina.zgierz.pl](mailto:ug@gmina.zgierz.pl)

Zgierz, 22 maja 2023 r.

WR.7011.32.2022

**DB CONSTRUCT Sp. z o.o.**  
**al. 1 Maja 87**  
**90-755 Łódź**

Dotyczy: „Przebudowa drogi wewnętrznej w miejscowości Jedlicze B ul. Podleśna”

W związku z brakiem uwag do przedłożonej dokumentacji projektowej na przebudowę drogi w miejscowości Jedlicze B ul. Podleśna na odcinku od działki 189/3 obręb Jedlicze B, do drogi gminnej Nr 120378E ul. Rekreacyjna, Wójt Gminy Zgierz akceptuje przesłaną wersję projektu architektoniczno-budowlanego branży drogowej.

Wójt Gminy Zgierz  
Wioleta Głowacka

Sprawę prowadzi:  
Sebastian Śpiewak  
podinspektor w Referacie Infrastruktury i Rozwoju  
42 716 - 25 - 15 wew. 223

Administratorem danych osobowych jest Wójt Gminy Zgierz reprezentujący gminę Zgierz. Dane przetwarzane są w celu realizacji czynności urzędowych. Masz prawo do dostępu, sprostowania, ograniczenia przetwarzania danych. Więcej informacji znajdziesz na stronie [www.gminazgierz.pl](http://www.gminazgierz.pl) w klauzuli informacyjnej.

# UZG\_WYCINKI\_I\_NASADZEŃ\_KOMPENSACYJNYCH\_GMINA\_ZGIERZ



WÓJT GMINY ZGIERZ, ul. Łęczycka 4, 95-100 Zgierz  
tel. 42 716-25-15 fax. 42 716-45-54  
[www.gmina.zgierz.pl](http://www.gmina.zgierz.pl) e-mail: [ug@gmina.zgierz.pl](mailto:ug@gmina.zgierz.pl)

Zgierz, 23 maja 2023 r.

WR.7011.32.2022

**DB CONSTRUCT Sp. z o.o.**  
**al. 1 Maja 87**  
**90-755 Łódź**

Dotyczy: „Przebudowa drogi wewnętrznej w miejscowości Jedlicze B ul. Podleśna”

W związku z brakiem uwag do przedłożonej dokumentacji projektowej na przebudowę drogi w miejscowości Jedlicze B ul. Podleśna na odcinku od działki 189/3 obręb Jedlicze B, do drogi gminnej Nr 120378E ul. Rekreacyjna, Wójt Gminy Zgierz akceptuje przesłaną wersję projektu wycinki i nasadzeń kompensacyjnych.

Wójt Gminy Zgierz

Wioletta Głowacka

Sprawę prowadzi:  
Sebastian Śpiewak  
podinspektor w Referacie Infrastruktury i Rozwoju  
42 716 - 25 - 15 wew. 223

Administratorem danych osobowych jest Wójt Gminy Zgierz reprezentujący gminę Zgierz. Dane przetwarzane są w celu realizacji czynności urzędowych. Masz prawo do dostępu, sprostowania, ograniczenia przetwarzania danych. Więcej informacji znajdziesz na stronie [www.gminazgierz.pl](http://www.gminazgierz.pl) w klauzuli informacyjnej.

Nr zgłoszenia 6640.595.2023  
województwo łódzkie  
powiat zgierski  
gm. Zgierz Id. 102009\_2  
obręb Jedicze B  
Id. 102009\_2.0018  
Przebudowa drogi wewnętrznej-ul. Podleśnej  
działki wg zakresu

Mapa do celów projektowych  
skala 1:500

Mapę niniejszą opracowano na podstawie mapy zasadniczej  
gm. Zgierz 6.166.32.22.3.3, 6.166.32.22.3.4, 6.166.32.22.4.3,  
6.165.32.02.1.1, 6.165.32.02.1.2  
oraz pomiaru w terenie w lutym 2023 r.

WYKONAWCA  
GEODROG Pracownia Geodezyjna  
Renata Grzybowska  
90-002 Łódź, ul.Tuwima 28, lok.502  
NIP 726-110-59-25, REGON 101529722

Geodeta uprawniony  
Nr upr.17784  
Renata Grzybowska

Układ współrzędnych 2000 strefa 6/18  
Poziom odniesienia - Kronsztadt 60  
Mapę opracowano bez ustalenia obciążeń z tytułu  
służebności gruntowej.

Łódź, dn. 08.03.2023 r.  
Wykonawca mapy nie odpowiada za brak na  
mapie urządzeń podziemnych nie zgłoszonych  
do inwentaryzacji i nie wskazanych przez  
Instytucję branżową.  
dgn - datacy przebieg niezamiany, brak informacji w instytucjach branżowych,  
brak możliwości wytyśczenia przebiegu sieci podziemnej.

Zakres opracowania -

Podlega się, że niniejszy dokument został opracowany w wyniku pracy geodezyjnej i kartograficznej, których rezultaty zawiera opis techniczny poświadczony twyżbowym twyżbowym do twyżbowi materiałów państwowego zasobu geodezyjnego i kartograficznego. Jednocześnie informuję, że jestem świadomy odpowiedzialności karniej za fałszywe świadectwo.	
Identyfikator ogłoszenia prac geodezyjnych	6640.595.2023
Organ służby geodezyjnej, który otrzymał ogłoszenie	STAROSTA ZGIERSKI POWIATOWY OŚRODEK DOKUMENTACJI GEODEZYJNO-KARTOGRAFICZNEJ
Wykonawca prac geodezyjnych	"GEODROG" Pracownia Geodezyjna Renata Grzybowska
Nr oraz data sporządzenia dokumentu zawierającego wynik pozaprawnej weryfikacji	P.1020.2023.1230 21.03.2023
Imię, nazwisko oraz nr uprawnień zawodowych kierownika prac	RENATA GRZYBOWSKA UPRAWNIENIA NR 7784

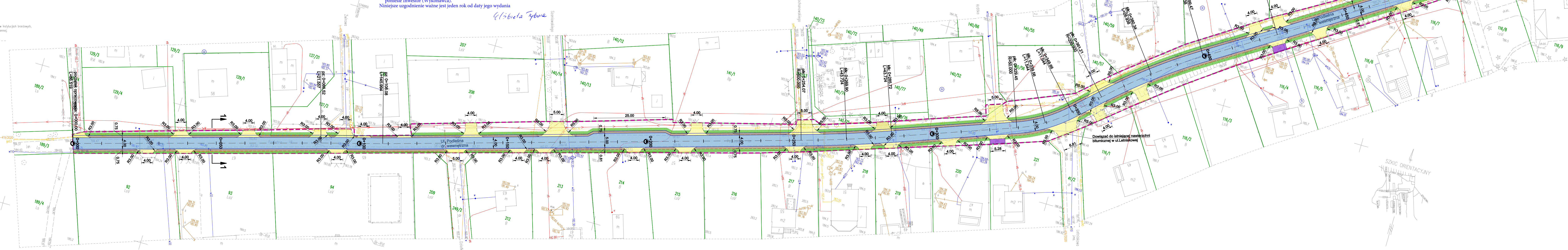
GEODETA UPRAWNIENY  
Nr upr. 17784  
RENATA GRZYBOWSKA  
Łódź, ul. Czułkowskiego 3 m. 24  
tel. 510 190 778

Orange Polska S.A.  
Infrastruktura i Serwis Usług  
Zarządzanie Zasobami Infrastruktury  
i Obsługi Klienta  
ul. Ogrodowa 8, 91-062 Łódź

Nr uzgodnienia TTISILU/ET.215-10371/23, dnia 22 maj 2023r

- Przy skrzyżowaniach i zbliżeniach do 1 m od osi istniejącej infrastruktury telekomunikacyjnej prace prowadzić ręcznie z zachowaniem szczególnej ostrożności zgodnie z obowiązującymi normami i przepisami techniczno-budowlanymi pod nadzorem właścicielskim przedstawiciela Orange Polska. Zachować normatywne odległości projektowanych urządzeń od zewnętrznego obrysu istniejącej infrastruktury teletechnicznej.
  - W strefie projektowanych wykopów oraz pod projektowaną nawierzchnią jezdnią kable teletechniczne zabezpieczyć przed uszkodzeniem rurami osłonowymi dwudzielnymi.
  - Przed planowanym rozpoczęciem robót należy wystąpić z wnioskiem o realizację nadzoru właścicielskiego wg zasad pracy na infrastrukturze Orange Polska podanych na stronie internetowej [www.orange.pl/wniosekondzoru](http://www.orange.pl/wniosekondzoru)
  - Każde wejście na infrastrukturę własności Orange Polska bez złożonego w/w wniosku, będzie traktowane jako nielegalne i zgłaszane do organów ścigania oraz Państwowego Inspektora Nadzoru Budowlanego z wszelkimi tego konsekwencjami.
  - W przypadku nie zastosowania się do w/w uwag całość kosztów związanych z usunięciem ewentualnych awarii oraz zabezpieczeniem istniejących urządzeń telekomunikacyjnych poniesie Inwestor (Wykonawca).
- Niniejsze uzgodnienie ważne jest jeden rok od daty jego wydania

4/5 brzoła Tybura



LEGENDA:

BRANZA DROGOWA

- zakres opracowania
- proj. krawężń jezdni
- proj. krawężń pobocza
- linia zmiany nawierzchni
- proj. jezdnia - beton asfaltowy
- proj. pobocza - kruszywo łamane
- proj. zjazd - beton asfaltowy
- zjazd - istniejące utwardzenie
- zieleń do odtworzenia po robotach budowlanych

INWESTOR:

DB CONSTRUCT Sp. z o.o.

ul. 1 Maja 87  
90-756 Łódź

INWESTOR:

GINA ZGIERZ

ul. Łęczycka 4  
95-100 Zgierz

NAZWA INWESTYCJI:

"Przebudowa drogi wewnętrznej w miejscowości Jedicze B ul. Podleśna"

NAZWA ZAMIERZENIA BUDOWLANEGO:

Przebudowa ul. Podleśnej od działki 189/3 obręb - Jedicze B, do drogi gminnej nr 120378E - ul. Rekreacyjna, o długości ok. 940m

ADRES ZAMIERZENIA BUDOWLANEGO:

Jedicze B, ul. Podleśna

BRANZA:

DROGOWA

PROJEKTANT:

mgr inż. Jakub Jónca  
upr. nr L001816/UPW/0014  
w specjalności inżynierskiej - drogowej

ELEMENT PR:

PAB

TEMAT OPACOWANIA:

PRZEBUDOWA UKŁADU DROGOWEGO

TOK:

1.2.1.1

NAZWA RYSUNKU:

PLAN SYTUACYJNY

DATA:

KWIECIEŃ 2023

SKALA:

1:500

NR RYSUNKU:

1.1

NR RYSUNKU:

3

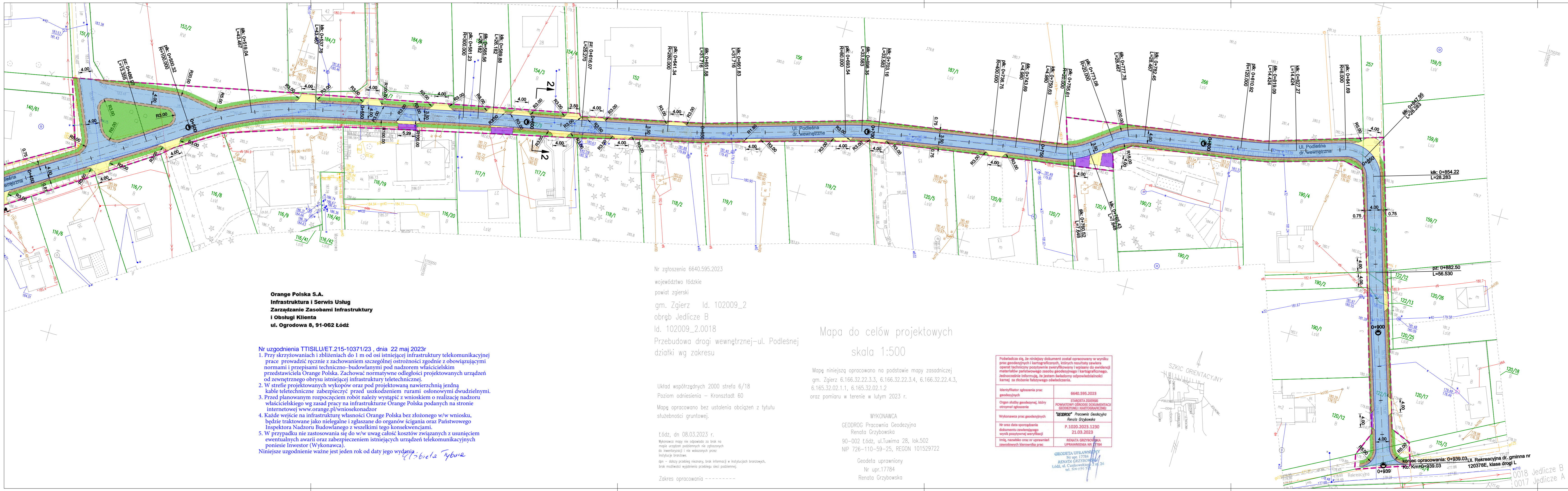
NR STRONY:

...

PRZEBUDOWA UKŁADU DROGOWEGO

WYKONANIE PRZEBUDOWY UKŁADU DROGOWEGO

WYKONANIE PRZEBUDOWY UKŁADU DROGOWEGO



Orange Polska S.A.  
Infrastruktura i Serwis Usług  
Zarządzanie Zasobami Infrastruktury  
i Obsługi Klienta  
ul. Ogrodowa 8, 91-062 Łódź

- Nr uzgodnienia TTISILU/ET.215-10371/23, dnia 22 maj 2023r
- Przy skrzyżowaniach i zbliżeniach do 1 m od osi istniejącej infrastruktury telekomunikacyjnej prace prowadzić ręcznie z zachowaniem szczególnej ostrożności zgodnie z obowiązującymi normami i przepisami techniczno-budowlanymi pod nadzorem właścicielskim przedstawiciela Orange Polska. Zachować normatywne odległości projektowanych urządzeń od zewnętrznych obrysów istniejącej infrastruktury teletechnicznej.
  - W strefie projektowanych wykopów oraz pod projektowaną nawierzchnią jezdni kable teletechniczne zabezpieczyć przed uszkodzeniem rurami osłonowymi dwudzielnymi.
  - Przed planowanym rozpoczęciem robót należy wystąpić z wnioskiem o realizację nadzoru właścicielskiego wg zasad pracy na infrastrukturze Orange Polska podanych na stronie internetowej [www.orange.pl/wnioskonadzor](http://www.orange.pl/wnioskonadzor)
  - Każde wejście na infrastrukturę własności Orange Polska bez złożonego w/w wniosku, będzie traktowane jako nielegalne i zgłaszane do organów ścigania oraz Państwowego Inspektora Nadzoru Budowlanego z wszelkimi tego konsekwencjami.
  - W przypadku nie zastosowania się do w/w uwag całość kosztów związanych z usunięciem ewentualnych awarii oraz zabezpieczeniem istniejących urządzeń telekomunikacyjnych poniesie Inwestor (Wykonawca).

Niniejsze uzgodnienie ważne jest jeden rok od daty jego wydania

Nr zgłoszenia 6640.595.2023

województwo łódzkie

powiat zgierski

gm. Zgierz Id. 102009\_2

obręb Jedlicze B

Id. 102009\_2.0018

Przebudowa drogi wewnętrznej-ul. Podleśnej

działki wg zakresu

Układ współrzędnych 2000 strefa 6/18

Poziom odniesienia – Kronsztadt 60

Mapę opracowano bez ustalenia obciążen z tytułu służebności gruntowej.

Łódź, dn 08.03.2023 r.

Wykonawca mapy nie odpowiada za brak na mapie urządzeń podziemnych nie zgłoszonych do inwentaryzacji i nie wskazanych przez instytucje branżowe.

dgn – dołazy przebieg niemy, brak informacji w instytucjach branżowych, brak możliwości wydostania przebiegu sieci podziemnej.

Zakres opracowania -----

Mapa do celów projektowych  
skala 1:500

Mapę niniejszą opracowano na podstawie mapy zasadniczej gm. Zgierz 6.166.32.22.3.3, 6.166.32.22.3.4, 6.166.32.22.4.3, 6.165.32.02.1.1, 6.165.32.02.1.2 oraz pomiaru w terenie w lutym 2023 r.

WYKONAWCA

GEODROG Pracownia Geodezyjna  
Renata Grzybowska

90-002 Łódź, ul.Tuwima 28, lok.502

NIP 726-110-59-25, REGON 101529722

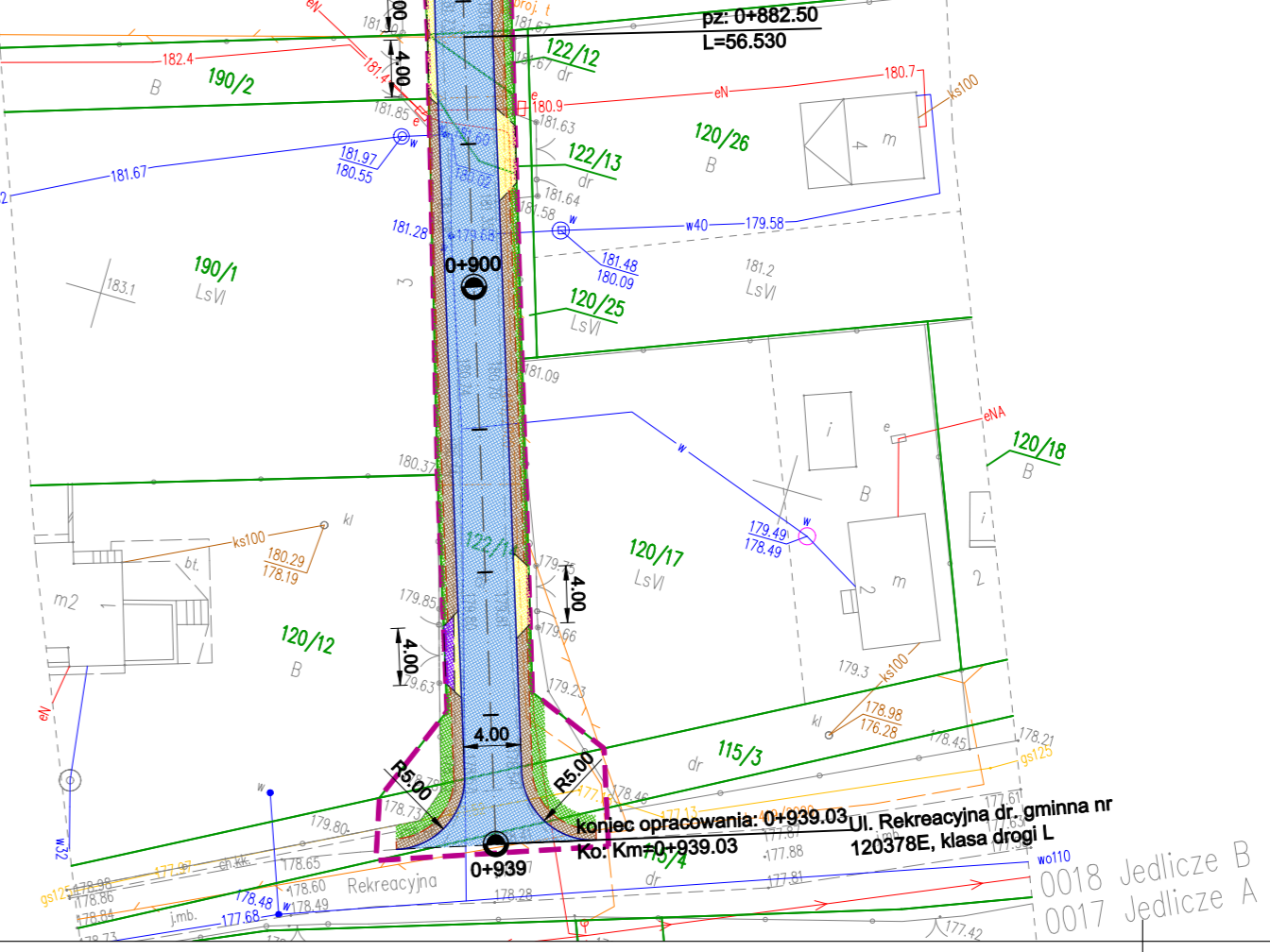
Geodeta uprawniony

Nr upr.17784

Renata Grzybowska

Podpisz się, że niniejszy dokument został opracowany w wyniku prac geodezyjnych i kartograficznych, których rezultaty zawiera operat techniczny pozytywnie zweryfikowany i wpisany do ewidencji materiałów państwowego zasobu geodezyjnego i kartograficznego. Jednocześnie informuję, że jestem świadomy odpowiedzialności karnej za złożenie fałszywego oświadczenia.	
Identyfikator ogłoszenia prac geodezyjnych	6640.595.2023
Organ służby geodezyjnej, który otrzymał ogłoszenie	STAROSTA ZGIERSKI POWIATOWY OŚRODEK DOKUMENTACJI GEODEZYJNEJ I KARTOGRAFICZNEJ
Wykonawca prac geodezyjnych	"GEODROG" Pracownia Geodezyjna Renata Grzybowska
Nr oraz data sporządzenia dokumentu zawierającego wyniki prac geodezyjnych	P.1020.2023.1230 21.03.2023
Imię, nazwisko oraz nr uprawnień zawodowych kierownika prac	RENATA GRZYBOWSKA UPRAWNIENIA NR 77784

GEODETA UPRAWNIENY  
Nr upr. 17784  
RENATA GRZYBOWSKA  
Łódź, ul. Cieszkowska 2 m. 24  
tel. 509 039 710



LEGENDA:

BRANŻA DROGOWA

- zakres opracowania
- proj. krawężń jezdni
- proj. krawężń pobocza
- linia zmiany nawierzchni
- proj. jezdni - beton asfaltowy
- proj. pobocze - kruszywo łamane
- proj. zjazd - beton asfaltowy
- zjazd - istniejące utwardzenie
- zielen do odtworzenia po robotach budowlanych

JEDYNOTKA PROJEKTOWA:

DB CONSTRUCT sp. z o.o.

DB Construct Sp. z o.o.  
al. 1 Maja 87  
90-755 Łódź

INWESTOR:



GMINA ZGIERZ  
ul. Łęczycka 4  
95-100 Zgierz

NAZWA INWESTYCJI:

"Przebudowa drogi wewnętrznej w miejscowości Jedlicze B ul. Podleśna"

NAZWA ZAMIERZENIA BUDOWLANEGO:

Przebudowa ul. Podleśnej od działki 189/3 obręb - Jedlicze B, do drogi gminnej nr 120378E - ul.Rekreacyjna, o długości ok. 940m

ADRES ZAMIERZENIA BUDOWLANEGO:

Jedlicze B, ul. Podleśna

BRANŻA:

DROGOWA

PROJEKTANT:

mgr inż. Jakub Jońca  
upr. nr ŁDD1870/PWOD14  
w specjalności inżynierskiej - drogowej

ELEMENT FID:

PAB

TEMAT OPACOWANIA:

PRZEBUDOWA UKŁADU DROGOWEGO

TON:

1.2.1.1

NAZWA RYSUNKU:

PLAN SYTUACYJNY

DATA:

KWIECIEŃ 2023

SKALA:

1:500

NR RYSUNKU:

1.2

NR RZĘDZ:

3

NR STRONY:

3

RYSUNEK NINIEJSZY STANOWI WYKONANIE DB CONSTRUCT SP. Z O.O. I NIE MOŻE BYĆ ZMIENIANY, KOPLOWANY, WYPODRAŻANY ANI PRZESYŁANY STRONOM TRZECIM BEZ WZGLĘDU NA PRZEBIEG DROGI DB CONSTRUCT SP. Z O.O.