

Załącznik Nr 2 do Zapytania ofertowego

Umowa nr **WYNAJEM SCENY WRAZ Z OŚWIETLENIEM, NAGŁOŚNIENIEM I KOMPLEKSOWĄ OBSŁUGĄ/DNI WSCHOWY**

Zawarta w dniu roku pomiędzy:
Centrum Kultury i Rekreacji we Wschowie, ul. Niepodległości 1, 67-400
Wschowa, NIP: 6971874555, reprezentowaną przez: Piotra Kokorniaka
dyrektora przy kontrasygnacie głównej księgowej Danuty Wijata
zwaną w dalszej części umowy **ZAMAWIAJĄCYM**,
a
.....
zwanym w dalszej części umowy **WYKONAWCĄ**,

§ 1

Przedmiot umowy, termin, miejsce i czas trwania przedmiotu umowy

ZAMAWIAJĄCY zleca, a **WYKONAWCA** wykona zadanie obsługi
technicznej: **WYNAJEM SCENY WRAZ Z OŚWIETLENIEM,
NAGŁOŚNIENIEM I KOMPLEKSOWĄ OBSŁUGĄ/DNI WSCHOWY**

Lokalizacja: Wschowa – Plac Kosynierów

Termin: 17-18.06.2022 r.

gotowość na dzień 17.06.2022 r. godz.10:00

Przygotowanie sceny – montaż sceny wraz z oświetleniem
i nagłośnieniem nastąpi w dniu: 16/17.06.2022 r.

Demontaż nastąpi w dniu: 19.06.2022 r.

W ramach realizacji przedmiotu zamówienia, Wykonawca zobowiązuje się
do kompleksowego świadczenia usługi w zakresie dostarczenia
nagłośnienia, oświetlenia oraz sceny o wymiarach 12x10 m zgodnie z
riderami artystów Dni Wschowy 2022 r – ridery stanowią załącznik nr 1 do
umowy

§ 2

Wynagrodzenie

1. Za wykonanie przedmiotu niniejszej umowy **ZAMAWIAJĄCY** zapłaci
WYKONAWCY wynagrodzenie w kwocie
..... **brutto** (słownie
.....).

2. Zapłata, o której mowa w ust. 1 nastąpi w następujący sposób:
- a) Zamawiający zobowiązuje się do uiszczenia na poczet wynagrodzenia zaliczki w wysokości 20% wynagrodzenia: **+ 23% VAT** (słownie: zł netto 00/100 + 23% VAT) po podpisaniu umowy i otrzymanej prawidłowo wystawionej faktury VAT, płatnej w terminie do 10-06-2022 r. przelewem na rachunek bankowy Wykonawcy prowadzony przez Bank....., nr konta.....
 - b) Pozostała kwota w wysokości 80% wynagrodzenia: **+ 23 % VAT** (słownie: zł netto 00/100 + 23% VAT) płatna będzie przelewem na rachunek bankowy**do dnia 24.06.2022 r.**, na podstawie prawidłowo wystawionej faktury.
3. Faktura powinna być wystawiona na następujące dane: Centrum Kultury i Rekreacji we Wschowie, ul. Niepodległości 1, 67-400 Wschowa, NIP: 6971874555

§ 3 Zobowiązania Stron

1. W celu prawidłowej realizacji zadań wynikających z niniejszej umowy **Zamawiający** zobowiązuje się do:
- a)** bezzwłocznego informowania **Wykonawcy** o zdarzeniach mogących mieć istotny wpływ na wykonanie przedmiotu umowy w okresie obowiązywania umowy;
 - b)** niezwłocznego sygnalizowania **Wykonawcy** nieprawidłowości związanych z realizacją niniejszej umowy. Uwagi i zastrzeżenia zgłaszane **Wykonawcy** po koncercie nie mogą i nie będą stanowiły podstawy do kwestionowania wysokości wynagrodzenia;
 - c)** dostarczenia **Wykonawcy** wymagań technicznych oraz scenariusz prób, imprezy oraz godziny gotowości technicznej;
 - d)** zapewnienia ochrony ekipy oraz sprzętu **Wykonawcy** przez cały czas, poczynając od zakończenia montażu (16.06.2022 r. od godz. 20:00), aż po czas demontażu i wyjazdu z miejsca imprezy (19.06.2022 godziny 8:00);
 - e)** **Zamawiający** ponosi pełną odpowiedzialność za bezpieczeństwo ekipy Wykonawcy, a także za zainstalowany sprzęt od chwili rozpoczęcia montażu, aż do momentu przystąpienia do demontażu. Naprawienie szkód powstałych w skutek ewentualnych zniszczeń bądź kradzieży nastąpi poprzez zwrot **Wykonawcy** pieniędzy, zależnie od sytuacji, kosztów naprawy uszkodzonej bądź zakupu zniszczonego/skradzionego sprzętu;

2. Nagłośnienie i oświetlenie:

- a. Dostarczenia energii elektrycznej w pobliżu sceny (max 20m), dwa agregaty prądotwórcze o mocy: 80 kVa system nagłośnienia, 120 kVa system oświetlenia
- b. zapewnienie parkingu strzeżonego bądź innego wygradzonego i chronionego terenu dla pojazdów ekipy **Wykonawcy**.
- c. **Zamawiający** zapewni nocleg dla ekipy technicznej od dnia 16.06.2022 r. do dnia 19.06.2022 r.

3.W celu prawidłowej realizacji zadań wynikających z niniejszej umowy **Wykonawca** zobowiązuje się do:

- a. zrealizowania przedmiotu zamówienia zgodnie z najlepszą wiedzą fachową i starannością jakiej wymaga produkcja tego rodzaju z uwzględnieniem wymogów artystycznych i technicznych;
- b. aktywnej współpracy z przedstawicielem **Zamawiającego** wskazanym w § 4 umowy, zarówno jeżeli chodzi o poświęcony czas jak i kompetencje, celem zapewnienia należytej realizacji przedmiotu umowy;
- c. odstąpienia od montażu bądź wcześniejszego przystąpienia do demontażu sprzętu wyłącznie ze względu na niesprzyjające warunki pogodowe (np. silny wiatr), o ile zagrażałoby to bezpieczeństwu widzów, artystów i ekipy montażowej;
- d. Braki (kradzieże) bądź uszkodzenia przedmiotowego sprzętu muszą być zgłoszone obecnemu na miejscu przedstawicielowi **Zamawiającego** i pisemnie potwierdzone przez **Wykonawcę** w terminie 24 godzin, pod rygorem utraty prawa do powoływania się na zaistniałą szkodę.
- e. Dopuszcza się możliwość ewentualnych modyfikacji zaplecza technicznego przez służby **Zamawiającego** pod warunkiem nie zmieniania przeznaczenia modyfikowanych konstrukcji, uwzględniania parametrów technicznych urządzeń, przestrzegania zasad BHP oraz, w przypadku zmian więcej niż kosmetycznych, uzyskania uprzedniej zgody kierownika ekipy montażowej Wykonawcy.
- f. Wykonawca ubezpieczy na swój koszt przedmiot umowy od wszystkich ryzyk.
- g. Wykonawca dokona na własny koszt wszelkich ewentualnych napraw przedmiotu umowy, powstałych na skutek użytkowania.

§ 4

Przedstawiciele Stron

Strony niniejszym wyznaczają następujących przedstawicieli do koordynowania, nadzorowania i wykonywania przedmiotu umowy, składania i przyjmowania oświadczeń w zakresie wynikającym z wykonywania umowy oraz odpowiedzialne za odbiór przedmiotu umowy i sporządzenie protokołu odbioru:

1. Pełnomocnik **WYKONAWCY**:
2. Pełnomocnik **ZAMAWIAJĄCEGO**:

§ 5

Zabezpieczenie, kara umowna

1. W przypadku odstąpienia od postanowień umowy obowiązywać będą następujące kary umowne:
 - a. Odstąpienie od umowy z przyczyn zawinionych przez **Zamawiającego** – **Zamawiający** zapłaci **Wykonawcy** karę umowną w wysokości wynagrodzenia, o którym mowa w par. 2.
 - b. odstąpienie od umowy z przyczyn leżących po stronie **Wykonawcy** – **Wykonawca** zapłaci **Zamawiającemu** karę umowną w wysokości wynagrodzenia, o którym mowa w par. 2
2. Jeżeli **Wykonawca** z jakiegokolwiek przyczyny nie może zrealizować przyjętych na siebie niniejszą umową obowiązków, zobowiązany jest zorganizować zastępstwo spełniające wymagania opisane w umowie pod rygorem poniesienia konsekwencji w postaci odszkodowania za poniesioną przez **Zamawiającego** szkodę.

§ 6

1. **Wykonawca** nie odpowiada za niewykonanie lub nienależyte wykonanie umowy, jeżeli zostało ono spowodowane działaniem lub zaniechaniem **Zamawiającego**, osób trzecich, nie uczestniczących w wykonaniu przedmiotu umowy lub działaniem siły wyższej.
2. Żadna ze stron nie będzie odpowiedzialna względem drugiej strony w przypadku, gdy do niewykonania lub nienależytego wykonania umowy dojdzie na skutek siły wyższej: klęski żywiołowej, aktów terroru, strajków, powodzi lub innych przejawów siły wyższej, stanu zagrożenia epidemiologicznego, stanu wojennego, zdarzeń losowych, nieznanymi stronom w chwili zawarcia umowy lub innych okoliczności niezależnych od woli którejkolwiek ze stron, którym nie można było zapobiec (nie dotyczy deszczu).
3. W przypadku zajścia losowego nie zawinionego przez żadną ze stron umowy, które uniemożliwi odbycie się imprezy **Zamawiający** oraz **Wykonawca** wyłączaają możliwość dochodzenia zarówno kary umownej, jak i odszkodowań związanych z zerwaniem niniejszej umowy przez którąkolwiek ze Stron.
4. W przypadku, o którym mowa w ust. 2 **Wykonawca** zobowiązany jest zwrócić **Zamawiającemu** otrzymaną należność w pełnej wysokości w terminie 7 dni.

§ 7

Postanowienia końcowe

1. Nieważność jednego z postanowień nie narusza pozostałej

części umowy.

2. W przypadku wątpliwości wynikających z ustępu 1 niniejszego paragrafu strony zastąpią nieważne postanowienie innym prawnym postanowieniem, które możliwie najwierniej odda zamierzony cel gospodarczy umawiających się stron.

3. Umowa niniejsza wchodzi w życie z dniem podpisania.

4. W sprawach nie uregulowanych niniejszą umową obowiązują przepisy kodeksu cywilnego.

5. Jeżeli w związku z realizacją niniejszej umowy powstaną spory, strony umowy zgodnie oświadczają, że dołożą wszelkich starań, by ich rozwiązanie nastąpiło na drodze polubownej.

6. Sądem właściwym dla dochodzenia roszczeń wynikających z niniejszej umowy jest sąd właściwy dla siedziby **Zamawiającego**.

7. Wszelkie zmiany i uzupełnienia umowy wymagają dla swej ważności formy pisemnej pod rygorem nieważności.

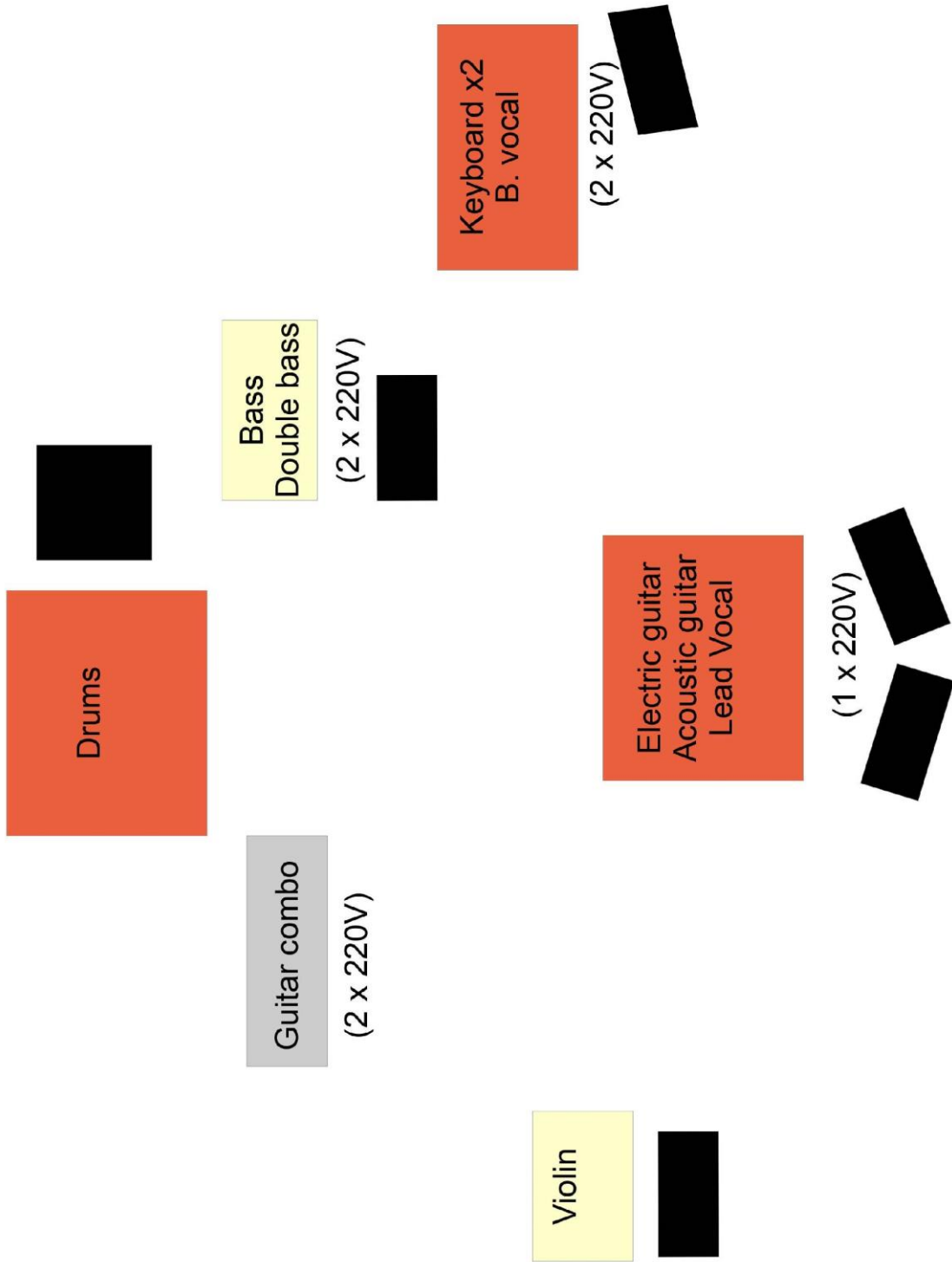
8. Umowę sporządzono w dwóch jednobrzmiących egzemplarzach, po jednym dla każdej ze stron.

.....
data i podpis Zamawiającego

.....
data i podpis Wykonawcy

RIDER TECHNICZNY TARAKA

załącznik do umowy



RIDER OŚWIETLENIOWY I TECHNICZNY NOCNY KOCHANEK

załącznik do umowy



RIDER OŚWIETLENIOWY ZESPOŁU NOCNY KOCHANEK

Bardzo dziękujemy za organizację koncertu i prosimy o uważną lekturę poniższego dokumentu, stanowiącego integralną część umowy.

LISTA URZĄDZEŃ

		ILOŚĆ	UWAGI
1.	ROBE POINTE	15 SZT	MODE 1 24CH
2.	MARTIN MAC QUANTUM WASH	7 SZT	
3.	CLAY PAKY B-EYE K20	9 SZT	SHAPES MODE
4.	MARTIN ATOMIC 3000	5 SZT	4CH
5.	4LITE BLINDER	12 SZT	
6.	HAZE BASE / UNIQUE	4 SZT	MASZYNY TYPU ZR24/7, K1 – NIEAKCEPTOWALNE*
7.	CHAMSYS MQ80 LUB MQ500	1 SZT	JEDYNE AKCEPTOWALNE KONSOLETY**
8.	TRUSS TOWER 1.5M	6 SZT	
9.	BACKDROP TRUSS 10M	1 SZT	PODWIESZONA NA WCIĄGARKACH KRATOWNICA***

* wymagane mocne wiatraki zewnętrzne

** istnieje możliwość odpłatnego dostarczenia po uprzednich ustaleniach

*** zespół Nocny Kochanek przywozi swój horyzont – posiadamy banery o wymiarach 4x2m, 6x3m, 10x5m

Mosty powinny zostać zawieszane w sposób dający różnicę wysokości planów: środkowy na obwiedni, tylny na wciągarkach. W oknie sceny nie mogą znajdować się reklamy, bannery itp.

Zespół przywozi własny back drop - potrzebna kratownica o długości 10m podwieszona do obwiedni na wciągarkach. Niezbędne wystrojenie sceny z trzech stron nieprześwitującym materiałem. Wszystkie urządzenia muszą być w pełni sprawne wraz z zachowaniem fabrycznej zgodności tarczy gobo.

Wymagane jest, aby hazery pracowały na oryginalnych płynach, produkowały bezwonny dym oraz aby nie były skierowane bezpośrednio w żadnego z członków zespołu Nocny Kochanek lub techników.

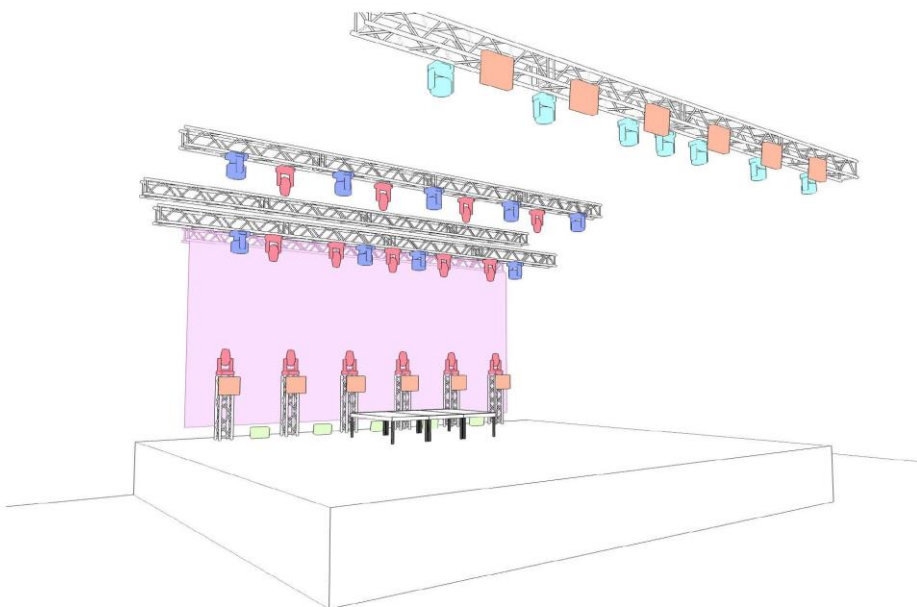
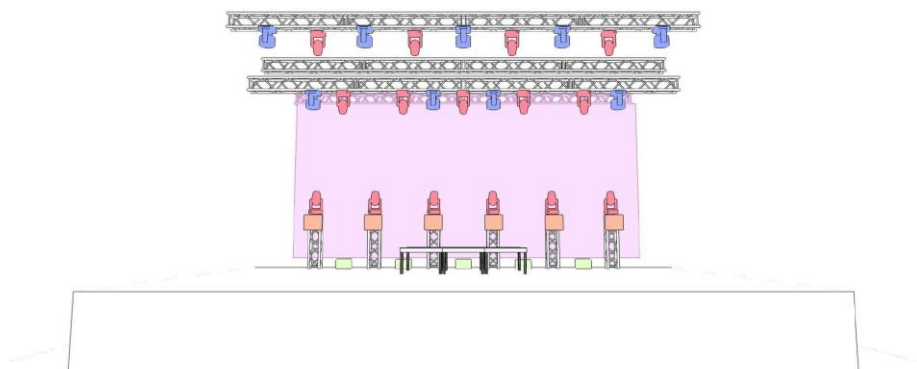
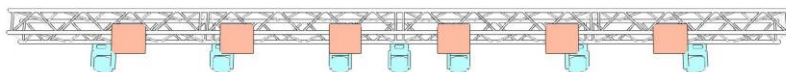
Konsoleta musi znaleźć się w osi sceny, na niewielkim podwyższeniu w miejscu zabezpieczonym przed wpływem warunków atmosferycznych oraz dostępem osób niepowołanych i zapewniającym niezakłóconą widoczność całego okna sceny.

Stanowisko monitorowe nie może być zlokalizowane bezpośrednio w oknie sceny.

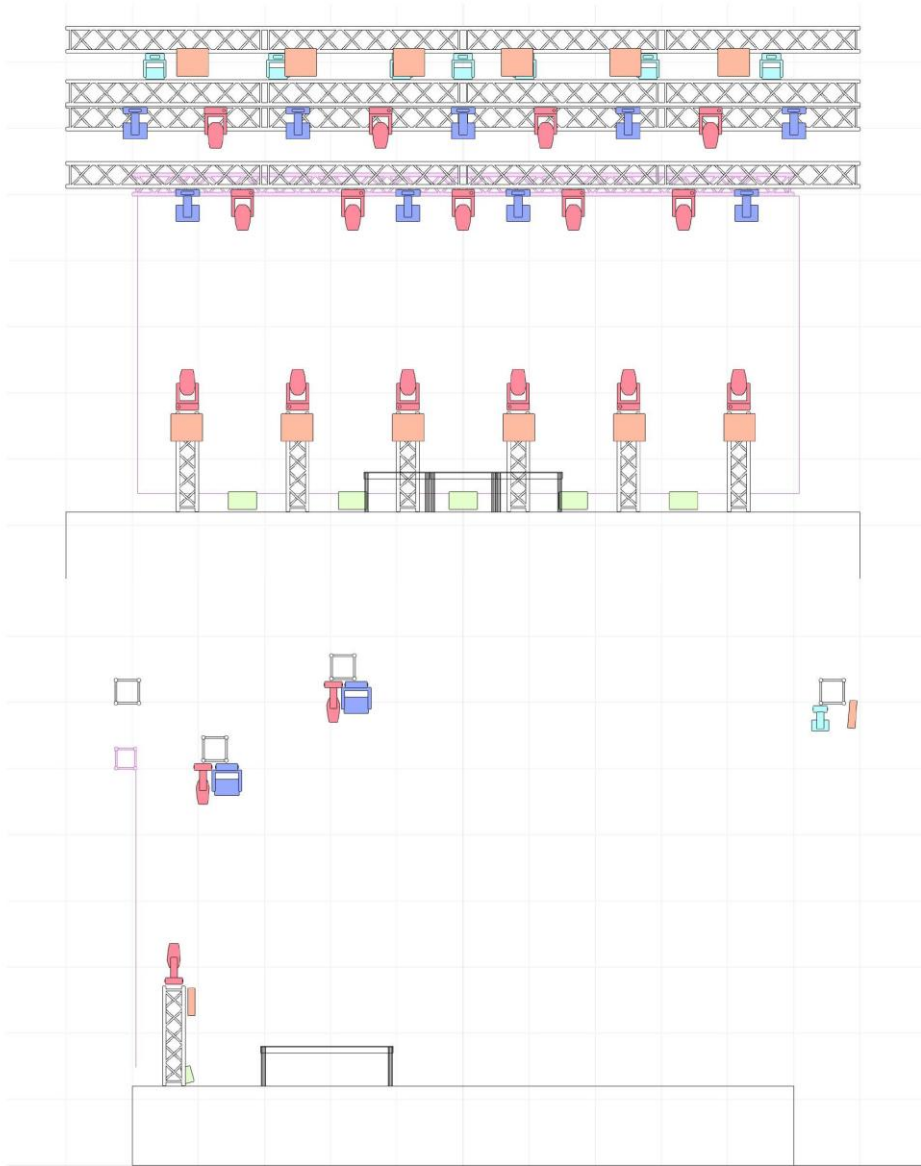
**PROSIMY O KONTAKT NA MINIMUM 7 DNI PRZED KONCERTEM Z REALIZATOREM
OŚWIETLENIA ZESPOŁU NOCNY KOCHANEK**

BARTŁOMIEJ BORCZ – BIURO@EYECANDY.PL - 796 125 512

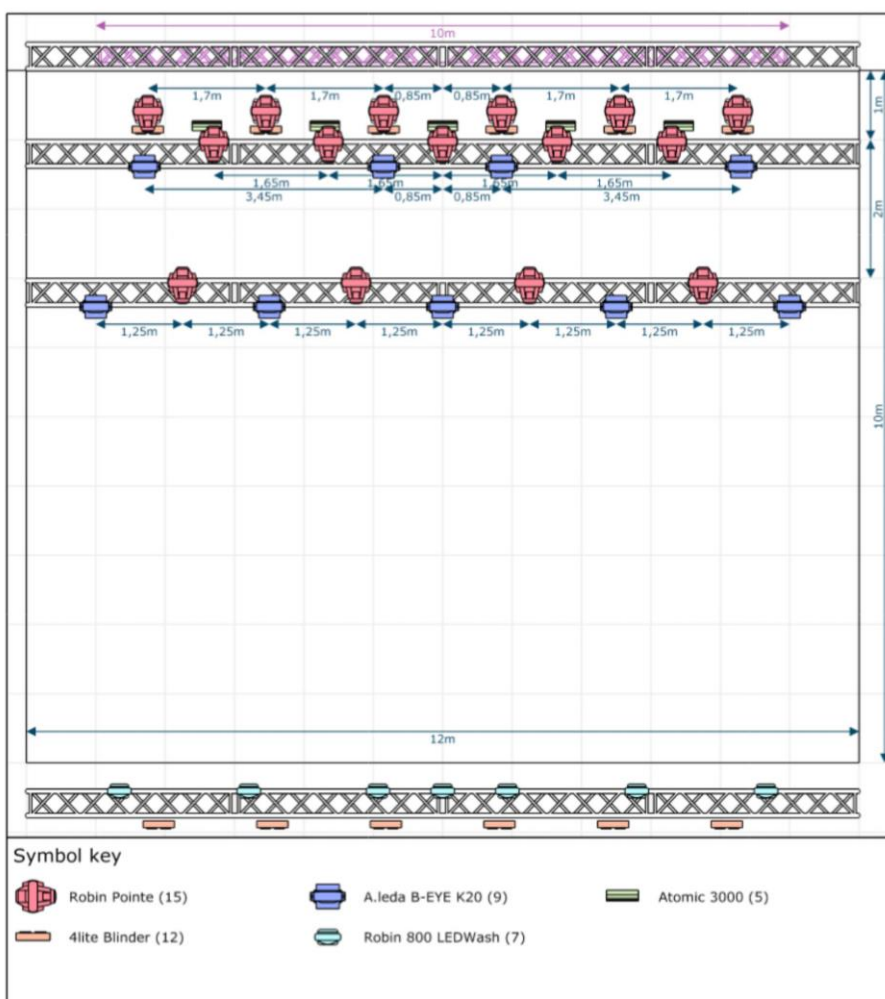
NOENY KOCHANEK



NOENT KOCHANEK



NOENK KOCHANEK



NOCNY KOCHANEK

Wszystkie inne propozycje oraz stan faktyczny MUSZĄ być uzgodnione, zaaprobowane i potwierdzone przez:
Katarzyna Nowacka- biuro@ktnp.pl tel: + 48 695 119 273
Bartłomiej Borcz – realizator oświetlenia zespołu Nocny Kochanek – biuro@eyecandy.pl, tel: +48 796 125 512

**FIRMA ZAPEWNIAJĄCA SPRZĘT OŚWIETLENIOWY I ZASILANIE SPRZĘTU OŚWIETLENIOWEGO NA SCENIE
PONOSI ODPOWIEDZIALNOŚĆ ZA BEZPIECZEŃSTWO ARTYSTÓW, REALIZATORÓW, EKIPY TECHNICZNEJ ORAZ
SPRZĘTU ZESPOŁU NOCNY KOCHANEK.**

**RIDER OŚWIETLENIOWY STANOWI INTEGRALNĄ CZĘŚĆ UMOWY
KONCERTOWEJ. NIE WYWIĄZANIE SIĘ Z ZAWARTYCH W NIM USTALEŃ, BEZ
POROZUMIENIA STRON, POSTRZEGANE BĘDZIE JAKO ZŁAMANIE WARUNKÓW
UMOWY.**

Krzysiek używa mikrofonu firmy [Shure](#).

Arkadiusz i Kazon używają gitar firmy [ESP/LTD](#), mostków gitarowych firmy [Evertune Bridges](#). Arkadiusz używa przystawek gitarowych firmy [Bare Knuckle Pickups](#).

Żurek używa zestawu perkusyjnego firmy [Pearl](#), naciągów firmy [Remo](#), stopy perkusyjnej [Trick Drums](#) oraz talerzy perkusyjnych firmy [Meinl](#).

Nocny Kochanek używa mikrofonów firmy [Sennheiser](#) i [ElectroVoice](#), słuchawek firmy [Custom Art](#) oraz urządzeń firmy [Fractal Audio Systems](#) oraz [Radial Engineering](#).

NOCNY KOCHANEK

RIDER TECHNICZNY ZESPOŁU NOCNY KOCHANEK

ORGANIZATOR ZOBOWIĄZUJE SIĘ DO ZAPEWNIENIA ZESPOŁOWI **MIN. 2 OSÓB** DO ROZŁADUNKU (PRZED KONCERTEM – GODZINA DO USTALENIA) I ZAŁADUNKU SPRZĘTU (PO KONCERCIE – GODZINA DO USTALENIA) **BEZ ICH OBECNOŚCI NIE BĘDZIEMY MOGLI ROZPOCZĄĆ MONTAŻU NA SCENIE.**

INPUT LIST

		F.O.H.	DYNAMICS / FX	
1.	KICK OUTSIDE	N/D 68*, BETA 52	GATE	STATYW ½*
2.	KICK INSIDE	N/D 68*, E901	GATE	
3.	SNARE TOP	N/D 44*, 478, CO4, SM 57	GATE, COMPRESSOR	STATYW ½*
4.	SNARE BOTTOM	E604*, 904	GATE, COMPRESSOR	
5.	HI-HAT	N/D 66*, RE200, SM94, SM81, SM57		STATYW ½*
6.	TOM 1	N/D 44*, E604	GATE	
7.	TOM 2	N/D 44*, E604	GATE	
8.	F-TOM 3	N/D 44*, E604	GATE	
9.	RIDE	N/D 66*, RE200, SM94, SM81		STATYW ½*
10.	OVER	N/D 66*, RE200, SM94, SM81		STATYW ½*
11.	OVER	N/D 66*, RE200, SM94, SM81		STATYW ½*
12.	CHINA	N/D 66*, RE200, SM94, SM81		STATYW ½*
13.	BASS CLEAN	XLR LINE	COMPRESSOR	
14.	BASS CLEAN	XLR LINE	COMPRESSOR	
15.	GUITAR KAZON L	XLR LINE	COMPRESSOR	STATYW ½*
16.	GUITAR KAZON R	XLR LINE	COMPRESSOR	CABHOLDER*
17.	GUITAR AREK L	XLR LINE	COMPRESSOR	CABHOLDER*
18.	GUITAR AREK R	XLR LINE	COMPRESSOR	STATYW 1/2
19.	VOCAL (STAND)	ND 96*, SM57	COMPRESSOR / DEESER	BOOMSTAND*
20.	VOCAL (SHURE)	SHURE ULX-D (DPA D:FACTO 2)*	COMPRESSOR / DEESER	HERCULES*
21.	VOCAL (SPARE)	EW100 G3*, WIRELESS	COMPRESSOR / DEESER	HERCULES*
22.	IPAD L	XLR LINE		
23.	IPAD R	XLR LINE		
24.	CLICK			
25.	PIANO L	XLR LINE		
26.	PIANO R	XLR LINE		
27.	ACUSTIC KAZON	XLR LINE		
28.	VOCAL (STAND)	ND 96*, SM57	COMPRESSOR / DEESER	BOOMSTAND*

*posiadamy własne

NOCNY KOCHANEK PRZYWOZI NA KONCERT CAŁĄ PRODUKCJĘ SCENY – MIKROFONY, OKABLOWANIE, SYSTEM MONITOROWY ORAZ STATYWY. POZOSTAŁE KWESTIE OMAWIANE SĄ PONIŻEJ W DOKUMENCIE.

NOCNY KOCHANEK PODRÓŻUJE WRAZ Z REALIZATOREM DŹWIĘKU

REALIZATOREM DŹWIĘKU ZESPOŁU NOCNY KOCHANEK JEST
WOJTEK CICHOCKI – VARRANSOUND@GMAIL.COM - 604 275 695

NOCNY KOCHANEK PODRÓŻUJE WRAZ Z REALIZATOREM ŚWIATŁA

REALIZATOREM ŚWIATŁA ZESPOŁU NOCNY KOCHANEK JEST
BARTŁOMIEJ BORCZ – BIURO@EYECANDY.PL - 796 125 512

NOCNY KOCHANEK

SYSTEM PUBLIC AUDIO – P.A.

Wymagany jest system nagłośnieniowy o równej charakterystyce pasmowej, wolny od szumów i przydźwięków oraz zjawisk grzebieniowania, pozwalający na równomierne pokrycie dźwiękiem audytorium, umożliwiającą uzyskanie średniego ciśnienia akustycznego o wartości 110dB SPL na wysokości stanowiska realizatora 40Hz - 16kHz, bez słyszalnych zniekształceń.

Rekomendowane systemy: ADAMSON, L-ACOUSTICS, ELECTROVOICE, OUTLINE, TURBOSOUND, EAW, MEYERSOUND, MARTIN, DYNACORD, NEXO, JBL, CODA AUDIO, ETC.

Na koncertach plenerowych i halach wymagane są systemy dedykowane do wspomnianych miejsc (żadnych „małych” systemów np. MEYERSOUND: MILO, MICA – TAK, MELODIE – NIE itp.). Niezależnie od miejsca i zastosowanego systemu, minimalna ilość kolumn w „gronie” wynosi 8 (osiem) sztuk na stronę + odpowiednia ilość SUB (min. tyle samo kolumn SUB na stronę, ile kolumn w gronie). W przypadku koncertów plenerowych 12 (dwanaście) sztuk na stronę + odpowiednia ilość SUB (min. tyle samo kolumn SUB na stronę ile kolumn w gronie). System musi być powieszony na wieżach lub „WAŚSACH” po bokach sceny. Wykluczone jest wieszanie systemu wewnątrz światła sceny.

System powinien być uruchomiony i zestrojony przed przyjazdem zespołu na próbę.

O POZIOMIE GŁOŚNOŚCI DECYDUJE WYŁĄCZNIE REALIZATOR LUB MANAGER ZESPOŁU.

FRONT OF HOUSE – F.O.H.

F.O.H. powinien posiadać 32 kanałów MONO tylko dla zespołu Nocny Kochanek, FULL 4-BAND EQ na wszystkich MONO kanałach, min. 6 AUX.

Preferowane stoły mikserskie:

Analogowe: MIDAS XL'S, H'S, SOUNDCRAFT FIVE, MH'S, ALLEN HEALTH ML'S 5000-4000 – użycie analogowych stołów wymaga konsultacji oraz bezwzględnej akceptacji.

Cyfrowe: MIDAS PRO'S: X, 2, 2C (software trzeciej generacji).

WSZYSTKIE INNE STOLEY MIKRSERSKIE WYMAGAJĄ BEZWZGLĘDNEJ KONSULTACJI I AKCEPTACJI REALIZATORA F.O.H. ZESPOŁU NOCNY KOCHANEK.

Nie dopuszcza się stanowiska F.O.H. na lub obok sceny, we wnękach ani na balkonach, pod balkonami czy antresolach.

Stanowisko F.O.H. musi być umieszczone centralnie pomiędzy kolumnami P.A., nie dalej niż 30m od sceny.

Nie wyżej niż 0,5 metra nad ziemią, zadaszone nie mniej niż 2,5 metra od podłogi konstrukcji.

Stanowisko F.O.H. MUSI mieć oświetlenie techniczne z możliwością włączenia/wyłączenia.

KANAŁY WYJŚCIOWE - OUTPUTS

Wymagana jest konfiguracja kanałów wyjściowych analogowych lub cyfrowych (MIDAS PRO2/DL251):

1 – LEWY

2 – PRAWY

3 – SUB

4 – FRONTFILL

Wszystkie ewentualne zmiany i/lub dodatkowe wyjścia np. OUTFILL, muszą być skonsultowane z realizatorem zespołu.

NOCNY KOCHANEK

F.O.H. INSERTS & EFFECTS

Wszystkie urządzenia pogłosowe i dynamiki opisane są na pierwszej stronie, w sekcji INPUT LIST.

Preferowane urządzenia: BSS DPR-502, 504, 402 DRAWMER DS 201, 404, 241, DBX160X, KLARK TEKNIK DN 3600, 370, 500, 504, 514, TC ELECTRONICS M-ONE, D-TWO, YAMAHA SPX 990, LEXICON PCM 80...90, MPX 550 ETC.

Wszystkie urządzenia pogłosowe i dynamiki są do wyłącznego użytku zespołu Nocny Kochanek.

ODSŁUCHY – MONITOR SYSTEM

Odsłuchy realizowane są z własnego systemu monitorowego.

Zespół posiada własne systemy odsłuchowe IEM SENNHEISER EW300 G3, pracujące w zakresie: A(516–558MHz).

Dodatkowo, prosimy o przygotowanie dwóch wysokich statywów mikrofonowych pod anteny.

MIKROFONY

Wszystkie mikrofony wyszczególnione są na pierwszej stronie, w sekcji INPUT LIST.

POZOSTAŁE

Potrzebne są: 4 (cztery) 20-amp 230V punkty zasilania dla podłączenia sprzętu BACKLINE zespołu Nocny Kochanek. Dźwięk i światło MUSZĄ być zasilane z oddzielnych źródeł. Napięcie musi być stabilne 230 V \pm 2% na scenie i F.O.H. Stanowisko F.O.H. musi być umieszczone centralnie pomiędzy kolumnami P.A. w około ¼ obszaru odsłuchu. Nie wyżej niż 0,5 metra nad ziemią, zadaszone nie mniej niż 2,5 metra od podłogi konstrukcji.

Koncertom zespołu Nocny Kochanek towarzyszy oprawa pirotechniczna. Dotyczy to **WSZYSTKICH** imprez plenerowych i wybranych imprez klubowych. W przypadku obostrzeń – wymagany jest kontakt z managerem zespołu. O użyciu oprawy pirotechnicznej należy poinformować właściwe służby już na etapie składania wniosku o organizację imprezy masowej.

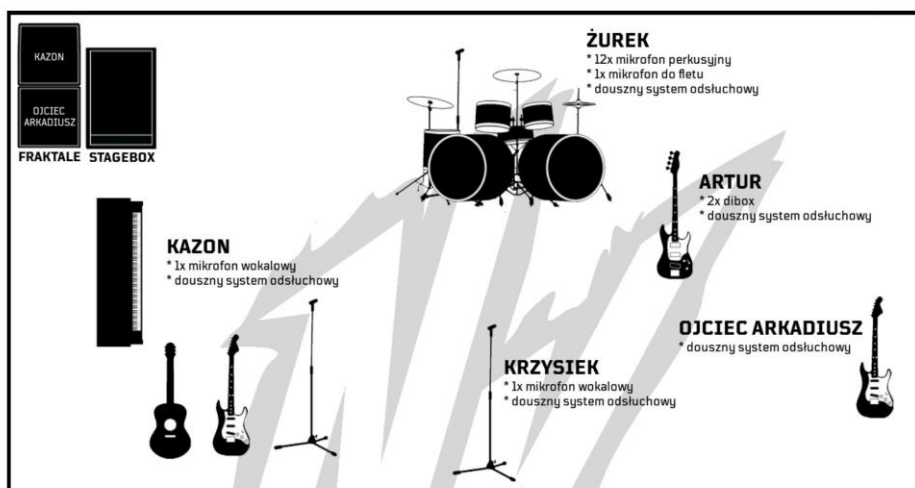
Wymagany jest stabilny, równy (absolutnie **ŻADNYCH** konstrukcji z desek, skrzynek po piwie, starych pralek, chleba itp.), **atestowany podest pod perkusję o wymiarach 3m szerokości, 2m głębokości, 0,6 m wysokości, osłonięty czarnym materiałem z co najmniej 3 stron.** Umieszczony na środku sceny. Jeżeli posiada kółka – **WSZYSTKIE MUSZĄ MIEĆ HAMULCE.**

Wymagane są odpowiednie zabezpieczenia sceny. Front sceny odgradzony **MUSI** być ciężkimi barierkami ochronnymi typu ZOMO / MOJO. Lekkie płotki ogrodzeniowe nie są dopuszczalne. W przypadku ustawienia lekkich płotków ogrodzeniowych koncert się **NIE ODBĘDZIE** z powodu złamania warunków umowy.

NOCNY KOCHANEK

STAGEPLAN

Wszystkie kanały wyszczególnione są na pierwszej stronie dokumentu, w sekcji INPUT LIST.



FIRMA ZAPEWNIAJĄCA NAGŁOŚNIENIE I ZASILANIE SPRZĘTU MUZYKÓW NA SCENIE PONOSI ODPOWIEDZIALNOŚĆ ZA BEZPIECZEŃSTWO ARTYSTÓW, REALIZATORÓW, EKIPY TECHNICZNEJ ORAZ SPRZĘTU ZESPOŁU NOCNY KOCHANEK.

RIDER TECHNICZNY STANOWI INTEGRALNĄ CZĘŚĆ UMOWY KONCERTOWEJ. NIE WYWIĄZANIE SIĘ Z ZAWARTYCH W NIM USTALEŃ, BEZ POROZUMIENIA STRON, POSTRZEGANE BĘDZIE JAKO ZŁAMANIE WARUNKÓW UMOWY.

Krzysiek używa mikrofonu firmy [Shure](#) oraz gitar firmy [Gretsch](#).

Ojciec Arkadiusz i Kazon używają gitar firmy [ESP/LTD](#), mostków gitarowych firmy [Evertune Bridges](#). Ojciec Arkadiusz używa przystawek gitarowych firmy [Bare Knuckle Pickups](#). Kazon używa przystawek gitarowych firmy [Seymour Duncan](#).

Żurek używa zestawu perkusyjnego firmy [Pearl](#), naciągów firmy [Remo](#), stopy perkusyjnej [Trick Drums](#) oraz talerzy perkusyjnych firmy [Meinl](#).

Nocny Kochanek używa mikrofonów firmy [Sennheiser](#) i [ElectroVoice](#), słuchawek firmy [Custom Art](#) oraz urządzeń firmy [Fractal Audio Systems](#) oraz [Radial Engineering](#).

Reggaeside

Plener 2020

Niniejszy dokument zawiera niezbędne minimum techniczne umożliwiające wykonawcom oraz realizatorom przeprowadzenie koncertu na właściwym poziomie artystycznym i technicznym, stanowi integralną część umowy koncertowej, a niedopełnienie zawartych w nim ustaleń będzie postrzegane jako złamanie warunków umowy.

Kontakt:

Realizator dźwięku: Mateusz Korzeniecki – 515753456, mateusz.korzeniecki@teatrshakespearewski.pl
korzeniecky.m@gmail.com

Zespół: Mateusz Deredas – 514219508, kontakt@reggaeside.pl

Bardzo prosimy o kontakt **najpóźniej na tydzień** przed planowanym koncertem.

Wymagania techniczne:

System frontowy - min. trójdrożny, bezwzględnie wolny od szumów i przydźwięków, uznanej marki, o zapasie mocy adekwatnym do nagłaśnianego audytorium. System powinien być zgrany czasowo, zestrojony amplitudowo i fazowo zgodnie z zasadami sztuki oraz gotowy do pracy na godzinę przed próbą zespołu. Mile widziane subbasy grające w układzie kierunkowym sterowane z wysyłki aux. W przypadku dużych koncertów plenerowych i szerokich scen preferowany przyzwoitej klasy system Line Array wraz z wysterowanym dogłośnieniem frontfill.

Konsoleta FOH/MON – zespół przyjeżdża z własną konsoletą (Allen&Heath SQ6), AudioRackiem AR2412 (stanowisko MON) oraz stageboxem AB168 (riser perkusisty), a mixy monitorowe realizowane są „z frontu”. Prosimy o zapewnienie czterech kanałów systemów bezprzewodowych (IEM) klasy Sennheiser G3 oraz dwóch skrętek klasy CAT5 lub CAT6 pomiędzy stanowiskiem FOH, a sceną:

-do połączenia konsolety z AudioRackiem AR2412 (zakończonych wtyczkami etherCON RJ45)

-do połączenia konsolety z anteną (PoE) zespołowego routera Wi-Fi (zakończonych RJ45).

W przypadku braku możliwości spełnienia powyższych wymagań – prosimy o kontakt.

Uwagi ogólne/bezpieczeństwo na scenie:

- przewidywany minimalny czas na montaż i próbę dźwięku zespołu to **2h**. Zespół jest przyzwyczajony do sprawniej i komfortowej pracy – prosimy o wcześniejsze przygotowanie sceny (rozplanowanie podpytek, przyłączy prądowych, nawinięcie mikrofonów, itd.). Po próbie wszystkie instrumenty zostają na scenie **omikrofonowane**.
- cały system (aparatura nagłośnieniowa + FOH + sprzęt muzyków) musi być zasilany z tego samego źródła posiadającego stabilne uziemienie i odpowiedni zapas mocy, a sprzęt zasilający powinien posiadać atesty dopuszczające go do eksploatacji.
- wszystkie połączenia sygnałowe na scenie powinny być **symetryczne**. Instalację sygnałową i mikrofonowanie instrumentów zgodnie z załączoną input listą i stage planem wykonują technicy firmy nagłośnieniowej.
- w czasie próby, jak i koncertu wymagana jest obecność doświadczonej, przyjaznej i trzeźwej ekipy technicznej. Organizator wynajmując firmę zapewniającą nagłośnienie i zasilanie sprzętu wykonawców, bierze na siebie **całkowitą odpowiedzialność** za zdrowie i bezpieczeństwo wykonawców, realizatorów i wszystkich osób pracujących na scenie.
- mile widziana jest drobna pomoc ze strony lokalnego realizatora oświetlenia ☺

Jesteśmy normalną ekipą! W przypadku jakichkolwiek problemów ze spełnieniem powyższego ridera prosimy o kontakt celem wypracowania kompromisu i znalezienia odpowiedniego rozwiązania.

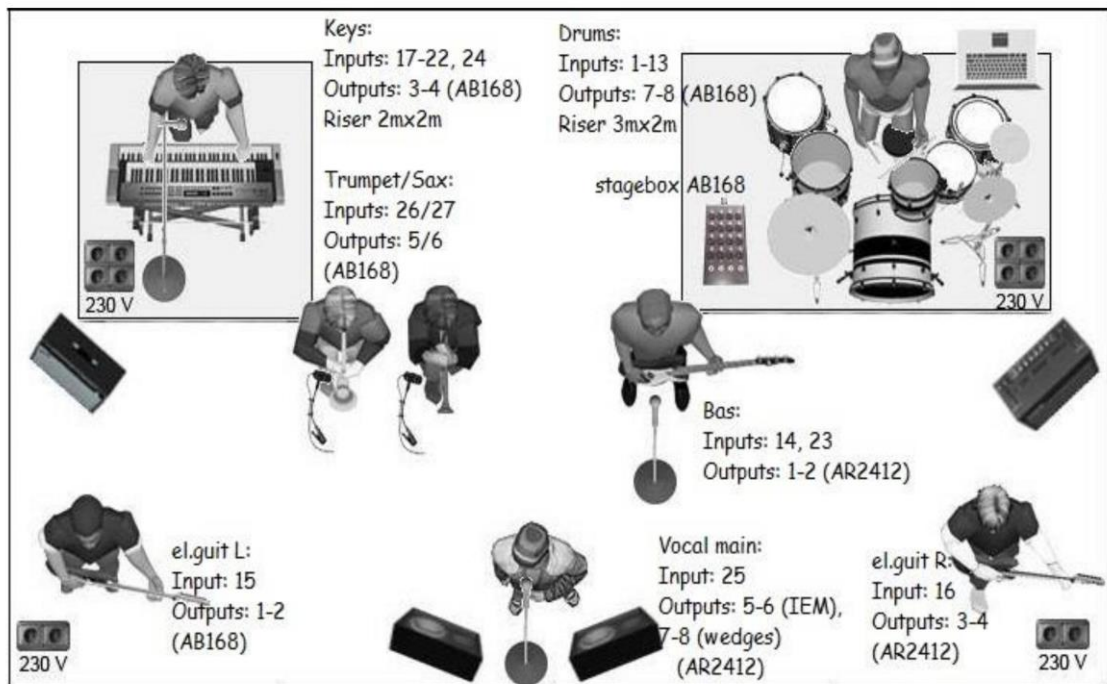
Input/output list (możliwe jest uzgodnienie innych mikrofonów):

input	instrument	mic/connector	stand
1	kick	ND868/D6/D112 (nie B52)	short
2	snare 1 top	SM57/i5/E604	short
3	snare 1 bottom	ATM350	
4	snare 2 (piccolo)	SM57/E604	short
5	hi-hat	SM81	short
6	tom	E604/E904/ATM350	
7	floor tom 1	E604/E904/ATM350	
8	floor tom 2	E604/E904/ATM350	
9	OH L	C314/AT2020/SM81	long
10	OH R	C314/AT2020/SM81	long
11	loop L	XLR	
12	loop R	XLR	
13	click	XLR	
14	bas	di-box active	
15	el. guitar L (Maciej)	E606/E906/i5/SM57	short
16	el. guitar R (Magik)	E606/E906/i5/SM57	short
17	key Kurzweil L	XLR	
18	key Kurzweil R	XLR	
19	key Yamaha L	XLR	
20	key Yamaha R	XLR	
21	sampler L	XLR	
22	sampler R	XLR	
23	vocal bas (Mati)	SM58	long
24	vocal key (Orzech)	SM58	long
25	vocal main (Karol)	Shure ULX-D/QLX-D system (Beta58a/SM58)	
26	trumpet	ATM350/PRO35/DPA4099 (clip-on mic)	
27	sax	ATM350/PRO35/DPA4099 (clip-on mic)	
28	vocal (backup) / announcer	SM58 wireless	

output	stagebox	mix
1-2	AR2412	IEM stereo (bas) – zapewnia firma
3-4	AR2412	IEM stereo (git R) – zapewnia firma
5-6	AR2412	IEM stereo (vocal main) – zapewnia firma
7-8	AR2412	2 x wedge/s-fills (vocal main) – do lokalnej konsoly MON
9	AR2412	(Frontfill)
10	AR2412	Sub – do procesora systemu
11	AR2412	Main PA L – do procesora systemu
12	AR2412	Main PA R – do procesora systemu
1-2	AB168	IEM stereo (git L) – własny
3-4	AB168	2 x XLR do klawiszowca
5	AB168	XLR do trębacza
6	AB168	XLR do saksofonisty
7-8	AB168	2 x XLR do mikserka perkusisty

Reggaeside 2020 - Stage Plan

Inputs 1-16 – stagebox AB168 (riser perkusisty)
Inputs 17-28 – AudioRack AR2412 (stanowisko MON/bok sceny)



RIDER TECHNICZNY CZADOMAN

Załącznik do umowy

Zamawiający zobowiązuje się do:

a) stworzenia warunków organizacyjnych i prawnych umożliwiających realizację występu oraz montażu sprzętu i próby dźwiękowej. W przypadku przerwy w dopływie energii elektrycznej Wykonawca nie ma obowiązku przedłużenia czasu trwania usługi poza godziny ustalone;

b)

- scena zadaszona o wymiarach min. 6mx5m w przypadku pleneru,
- nagłośnienie oraz oświetlenia o mocy adekwatnej do wielkości imprezy i wielkości terenu,
- realizator dźwięku do dyspozycji zespołu 2 godziny przed koncertem oraz w trakcie jego trwania,
- sprzęt odtwarzający podkłady muzyczne w formacie Wave dostarczone przez zespół na nośniku Pendrive USB oraz jego obsługę w trakcie trwania koncertu (zabrania się kopiowania dostarczonych przez zespół materiałów na inne nośniki),
- 1 mikrofon wokalny na statywie (bezprowadowy) (plus efekty typu delay i reverb),
- min. 3 monitory na scenie,
- przedłużacz z napięciem 230 V,
- statyw prosty

RIDER TECHNICZNY SKANER

załącznik do umowy

- profesjonalne nagłośnienie obiektu
- NA SCENIE: odsłuchy, dwa gniazdka 230V, podłączenie wyjść sygnału z miksera WYKONAWCY do systemu nagłośnienia.