

Bydgoszcz, dnia ...<sup>9</sup>... grudnia 2022 r.

WGK-IV.7012.111.2022.JM

ID: 3110309

Pan

Bogdan Tyborski

Dyrektor

Wydziału Inwestycji Miasta

ZASTĘPCA DYREKTORA WYDZIAŁU

Sebastian Fijałowski

12. 12. 2022

URZĄD MIASTA BYDGOSZCZY WYDZIAŁ INWESTYCJI MIASTA	
data wpływu	12 = 12 = 2022
nr wewn.	.....
ilość załączników	.....

KIEROWNICZKA REFERATU

Rafał Pyjos

12. 12. 2022

**Temat: dotyczy inwestycji Miasta pn. „Modernizacja nawierzchni alejek w parku przy ul. Schulza na os. Błonie” (Program BBO).**

W odpowiedzi na pismo znak WIM-II.7011.57.2022.JM z dnia 28 października 2022 r. (wpływ do Wydziału Zieleni i Gospodarki Komunalnej (dalej WGK) dnia 31 października 2022 r.), w sprawie wydania wytycznych dla inwestycji Miasta pn.: „Modernizacja nawierzchni alejek w parku przy ul. Schulza na os. Błonie” (Program BBO), informuję co następuje.

W ocenie WGK priorytetem powinien być remont istniejących ścieżek asfaltowych, gdyż ubytki w nawierzchni asfaltowej i jej wypiętrzenia mogą stanowić zagrożenie. Tworzenie nowych ścieżek skutkować będzie koniecznością zabezpieczenia środków finansowych na ich utrzymanie. Wobec czego nowe ścieżki powinny powstawać wyłącznie w sytuacjach uzasadnionych.

W przypadku przygotowywania projektu zagospodarowania tego terenu, poniżej przesyłam uwarunkowania dot. zagadnień komunalnych.

#### 1. Układ komunikacyjny i elementy zagospodarowania.

- Należy zaprojektować układ ścieżek w powiązaniu z przyległymi terenami o charakterze użyteczności publicznej, m. in.: dojście do przystanku PKP, przejście przez kładkę nad torowiskiem do sąsiedniego osiedla, dojście do pętli autobusowej, nakierowanie pieszych na przejścia dla pieszych przez ul. Schulza. Układ i rodzaj nawierzchni ścieżek powinien:
  - ✓ uwzględnić ich walory użytkowe, ułatwiające utrzymanie estetyki i sprawności użytkowej ciągów pieszych w okresie całego roku oraz umożliwiających tzw. ruch techniczny dla pojazdów komunalnych i obsługujących ewentualne imprezy (jeśli się tam odbywają),
  - ✓ uwzględnić min. dwa wjazdy techniczne na teren parku bezpośrednio z ulic (działek dr), do jego obsługi i utrzymania,
  - ✓ zapewnić renowację istniejących ścieżek bitumicznych; ścieżkę najbardziej użytkowaną w ocenie WGK oznaczono kolorem różowym na zał. mapie; należy rozważyć adaptację asfaltowych ciągów pieszych, np. poprzez wykonanie nakładki bitumicznej; w ocenie WGK celowe jest częściowe dostosowanie ścieżek asfaltowych w celu jazdy na rowerkach, łyżworolkach i hulajnogach,
  - ✓ być wynikiem analizy istniejących przedeptów, które można zaadaptować do nowego układu komunikacyjnego; przedepy najczęściej użytkowane oznaczono kolorem fioletowym na zał. mapie; szerokość ścieżek należy dostosować do istniejącego zadrzewienia; ścieżki w miejscu przedeptów należy planować do realizacji z nawierzchni żwirowych stabilizowanych np. typu HanseGrand; ścieżki winny nawiązywać do naturalnego leśnego charakter parku; ich realizacja powinna być ostatnim etapem inwestycji,
  - ✓ zapewnić naturalną retencję i zachowanie wód opadowych na terenie parku.

- Wskazane jest wyeksponować otoczenie głązu, upamiętniającego lotników poprzez stworzenie stosownej strefy dojścia do niego.
  - Należy przewidzieć zabezpieczenie terenu parku przed wjazdem, w miejscu tworzących się nawrotek dla samochodów (wejście od ul. Schulza w rejonie Biedronki), np. poprzez ustawienie głązów, palików, nasadzenia roślinne; należy przeanalizować potrzebę realizacji ścieżki w tym rejonie aby nie tworzył się tam przedsept.
  - Stworzenie przy ciągach pieszych miejsc przeznaczonych do odpoczynku: głównie ławki i kosze; elementy małej architektury winny nawiązywać do leśnego charakteru parku; ławki (również ławki dla seniorów i młodzieży) oraz kosze należy planować w modelach sprawdzonych na terenach publicznych w Bydgoszczy tj. wandaloodpornych.
2. Zieleni istniejąca.
- Projekt należy opracować na zaktualizowanej w zakresie drzew i krzewów mapie do celów projektowych.
  - Istniejący drzewostan należy przeznaczyć do zachowania i adaptacji.
  - Elementy zagospodarowania terenu należy planować w miarę możliwości poza systemem korzeniowym istniejących drzew; obowiązuje zakaz zasypywania drzew, obkładania kamieniami i podnoszenia gruntu powyżej obecnego poziomu terenu; poza terenem robót zabrania się poruszania się ciężkim sprzętem w obrębie rzutu koron drzew.
  - Należy rozważyć zwężenie ścieżek lub podwyższenie ich rzędnej projektowanej w przypadku wypiętrzonych systemów korzeniowych drzew.
  - Należy przewidzieć odtworzenie naruszonych podczas inwestycji trawników. Trawniki należy planować z uzupełnieniem podłoża i o składzie gatunkowym mieszanki traw na stanowiska suche, trawniki winny być objęte przez wykonawcę prac pielęgnacją w okresie 1 roku, aż do czasu ich prawidłowego zadarnienia.
  - W przypadku wykorzystania roślin do zabezpieczenia terenu należy planować je wg „Wytycznych sadzenia i pielęgnacji drzew na terenach będących własnością Miasta Bydgoszcz i Skarbu Państwa we władaniu Miasta Bydgoszcz” oraz „Wytycznych sadzenia i pielęgnacji krzewów na terenach będących własnością Miasta Bydgoszcz i Skarbu Państwa we władaniu Miasta Bydgoszcz”.

Jednocześnie proponuję, aby na etapie roboczym, już po stworzeniu wstępnych rozwiązań, były one konsultowane z WGK, a elementy małej architektury z Plastykiem Miejskim. W razie potrzeby dopracowania przedstawionych wytycznych lub zmiany zapisów, jesteśmy do dyspozycji pracowników WIM.

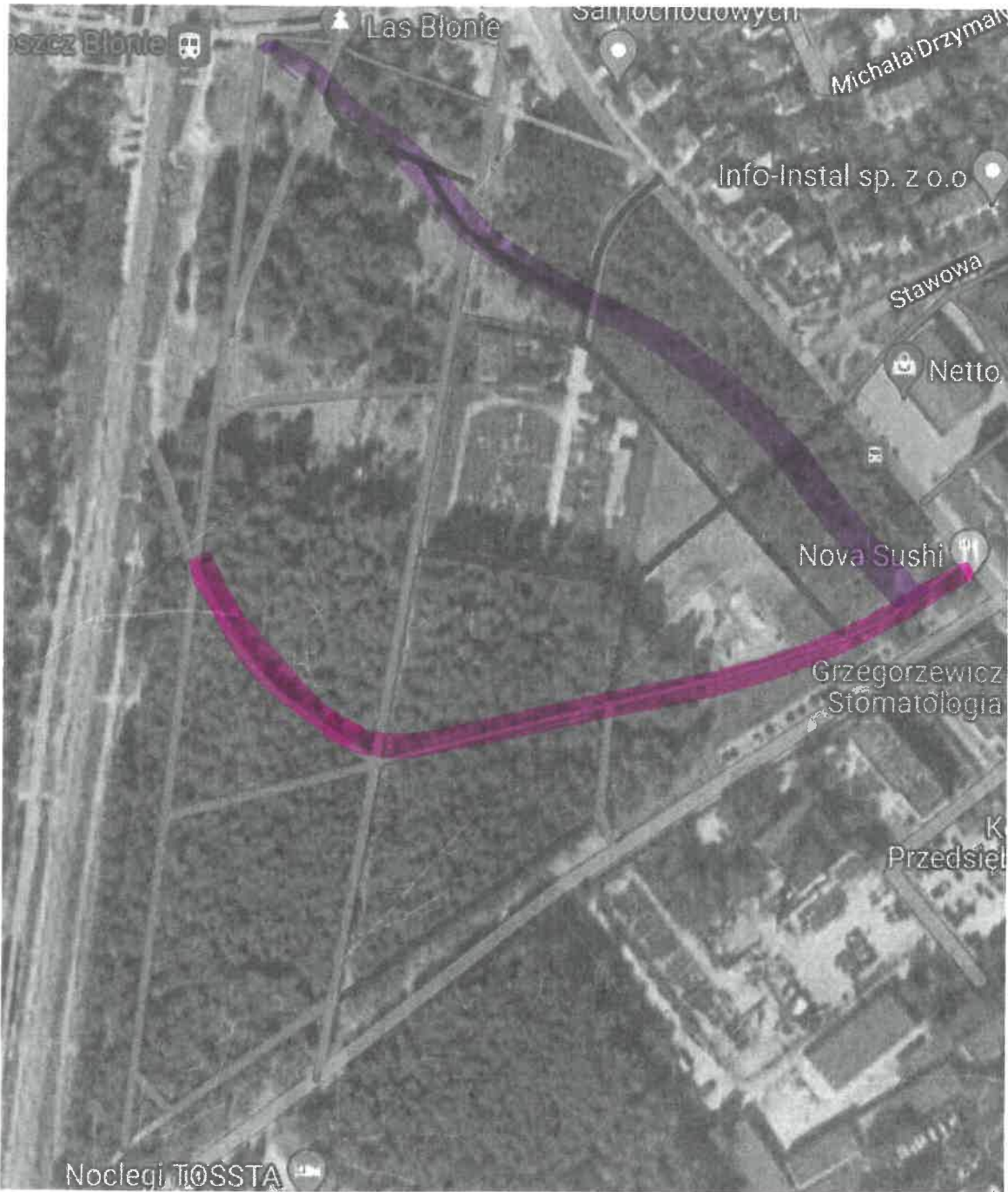
Z-ca Dyrektora Wydziału  
Ogrodnik Miejski

  
Bogna Rybacka

Załączniki:


1. Mapa.
2. Wytyczne sadzenia i pielęgnacji drzew na terenach będących własnością Miasta Bydgoszcz i Skarbu Państwa we władaniu Miasta Bydgoszcz.
3. Wytyczne sadzenia i pielęgnacji krzewów na terenach będących własnością Miasta Bydgoszcz i Skarbu Państwa we władaniu Miasta Bydgoszcz.


MAPA



- przedepty  
długość ok. 600m

- istniejące  
utwardzenia  
/ ścieżki  
długość ok. 1800m

 ŚCIEŻKA ASFALTOWA  
NA 2 BARDZIEJ UZĘSZCZANA

 PRZEDEPT NA 2 BARDZIEJ  
UZĘSZCZANY

**Wytuczne sadzenia i pielęgnacji krzewów na terenach będących własnością Miasta Bydgoszcz i Skarbu Państwa we władaniu Miasta Bydgoszcz**

- 1) Materiał roślinny:
  - a) krzewy pojemnikowane, o wykształconym pokroju, z minimum 3-5 pędami, co najmniej 30 cm wysokości i 30 cm szerokości (pojemnik C3) wg wielkości szczegółowo określonej w koncepcji, planie lub projekcie nasadzeń, wymagane całkowite przerośnięcie bryły w pojemniku (co najmniej roczne, niedopuszczalne zawinięte korzenie w donicy), rośliny zdrowe, bez uszkodzeń na pędach,
  - b) wady niedopuszczalne materiału roślinnego: uszkodzenia mechaniczne roślin, ślady żerowania szkodników, oznaki chorobowe, zwiędnięcie, pomarszczenie, pęknięcia i martwica na korze korzeni i części nadziemnych, uszkodzenie lub przesuszenie bryły korzeniowej, zawinięte korzenie w donicy.
  - c) wymagana akceptacja materiału roślinnego przez inspektora Wydziału Gospodarki Komunalnej (WGK), przed realizacją nasadzeń.
- 2) Miejsce sadzenia - zgodnie z koncepcją, planem lub projektem nasadzeń, lokalizacja ustalona w terenie z inspektorem WGK-a, w przypadku nasadzeń wg zatwierdzonego projektu budowlanego wymagane geodezyjne wyznaczenie miejsc nasadzeń.
- 3) Sadzenie krzewów:
  - a) przygotowanie gruntu pod rośliny (skupinę), poprzez wykorytowanie całej powierzchni przeznaczonej na skupiny na głębokość 30 cm,
  - a) wykorytowane powierzchnie zgłosić inspektorowi WGK celem dokonania odbioru przez niego kontroli i akceptacji,
  - b) obszary przeznaczone pod nasadzenia uzupełnić 15 cm warstwą ziemią ogrodniczej (z udziałem co najmniej 15 % gliny, zawartość materii organicznej 5%, o pH 5,7 – 6,5), o strukturze gruzełkowatej i wolnej od chwastów trwałych (perz, topinambur, oset, itp.), z dodatkiem hydrożelii i obornika granulowanego (wg zaleceń producentów),
  - c) uzupełnić wykopy ziemią ogrodniczą 5 cm poniżej przyległych terenów, zagęszczając poszczególne warstwy gruntu wodą,
  - d) w przygotowane podłoże, poniżej 5 cm od przyległych nawierzchni, posadzić rośliny, a następnie uzupełnić warstwą kory do wysokości przyległych nawierzchni (ok. 5 cm grubości),
  - e) wykonać cięcia korygujące z posmarowaniem ran środkiem grzybobójczym,
  - f) wywieźć odpady.
- 4) Pielęgnacja nasadzonych krzewów:
  - a) pielęgnacja co najmniej trzy lata od momentu posadzenia, wskazane jest prowadzenie jej przez Wykonawcę prac w całym okresie trwałości projektu finansowanego ze środków zewnętrznych,
  - b) w okresie pielęgnacji należy: systematyczne podlewanie roślin w okresie wegetacji (od maja do września - co ok. 2 tygodnie), nawożenie co najmniej

- raz w sezonie wegetacyjnym (wiosną) nawozami o przedłużonym działaniu, odchwaszczanie skupin co najmniej raz w miesiącu w okresie wegetacji (od maja do września), uzupełnianie kory wiosną każdego roku,
- c) w okresie pielęgnacji wymagana wymiana roślin nieprawidłowo rozwijających się, zasychających i suchych niezwłocznie po stwierdzeniu tego faktu, najpóźniej w ciągu 14 dni od zgłoszenia takiej konieczności wykonawcy nasadzeń przez inspektora WGK lub w terminach określonych umową,
- 5) Ewidencja krzewów w zasobach Miejskiej Pracowni Geodezyjnej - wymagane zgłoszenie posadzonych krzewów do ewidencji.

**UWAGA:**

1. Na terenach pasa drogowego wymagany jest również nadzór nad pracami ogrodniczymi, o których mowa powyżej inspektora ds. zieleni Zarządu Dróg Miejskich i Komunikacji Publicznej (ZDMiKP).

ZASTĘPCA DYREKTORA WYDZIAŁU  
OGRODNIA MIEJSKI

  
Bogna Rybacka



**Wytyczne sadzenia i pielęgnacji drzew na terenach będących własnością Miasta Bydgoszcz i Skarbu Państwa we władaniu Miasta Bydgoszcz**

- 1) Materiał roślinny:
  - a) drzewa liściaste o pokroju alejowym, pień prosty i prawidłowo rozwinięty, korona rozpoczynająca się na wysokości 2,2 m, korona uformowana z jednym przewodnikiem i równomiernie umieszczonymi gałęziami bocznymi o rocznych przyrostach typowych dla gatunku, obwód pnia na wysokości 1 m 16-18 cm, a dla drzew szczególnych tj.: bardzo wolno rosnących, rzadko sadzonych i kolekcjonerskich obwód pnia 14-16 cm,
  - b) drzewa iglaste wysokości min. 1,5 m, pień prosty i prawidłowo rozwinięty z jednym przewodnikiem i równomiernie umieszczonymi gałęziami bocznymi od podstawy do wierzchołka o rocznych przyrostach typowych dla gatunku.
  - c) drzewa min. 3 krotnie szkółkowane, zdrowe, bez uszkodzeń na korze i pędach,
  - d) drzewa pojemnikowane, jeśli realizacja nasadzeń w okresie od 15 kwietnia do 15 października (wielkość pojemnika min. 10 l, przerośnięta bryła korzeniowa min. 1 rok, niedopuszczalne zawinięte korzenie w donicy), w pozostałym okresie z bryła korzeniową (zabezpieczoną materiałem naturalnym, w siatce z drutu),
  - e) wady niedopuszczalne materiału roślinnego: uszkodzenia mechaniczne roślin, odrosty podkładki poniżej miejsca szczepienia, ślady żerowania szkodników, oznaki chorobowe, zwiędnięcie, pomarszczenie, pęknięcia i martwica korzeni i części nadziemnych, uszkodzenia pąka szczytowego przewodnika, złe zrośnięcie odmiany szczepionej z podkładką, uszkodzenie lub przesuszenie bryły korzeniowej,
  - f) wymagana akceptacja materiału roślinnego przez inspektora Wydziału Gospodarki Komunalnej (WGK), przed realizacją nasadzeń.
- 2) Miejsce sadzenia - zgodnie z koncepcją, planem lub projektem nasadzeń, lokalizacja ustalona w terenie z inspektorem WGK-a, w przypadku nasadzeń wg zatwierdzonego projektu budowlanego wymagane geodezyjne wyznaczenie miejsc nasadzeń.
- 3) Sadzenie drzew:
  - a) wykopać doły pod każde drzewo o wymiarach odpowiadających wielkości 1,0 m<sup>3</sup> w przypadku realizacji nasadzeń na glebach ciężkich (żywnych) i 1,5 m<sup>3</sup> na glebach lekkich i nasypanych,
  - b) wypełnienie wykopanych dołów ziemią ogrodniczą (1,0 – 1,5 m<sup>3</sup> pod każde drzewo) o pH właściwym dla danego gatunku sadzonych drzew, (z udziałem co najmniej 15 % gliny, zawartość materii organicznej 5%, o strukturze gruzełkowej i wolnej od chwastów trwałych (perz, topinambur,

oset, itp.), z dodatkiem hydrożelu i obornika granulowanego (wg zaleceń producentów),

- c) dopuszcza się pozostawienie i wykorzystanie urobku do zasypania drzew gruntu gliniastego, próchnicznego, jednak nie więcej niż 50% urobku, wyłącznie w uzgodnieniu i po akceptacji inspektora WGK, pozostały urobek wywieźć,
  - d) wykopane doły należy zgłosić inspektorowi WGK celem dokonania odbioru przez niego kontroli i akceptacji,
  - e) posadzić drzewa z uzupełnieniem podłoża, zagęścić grunt i obficie podlać,
  - f) wykonać miski wokół drzew o średnicy 1 m, z zagłębieniem 5 cm poniżej istniejącego terenu (lub chodnika, wydzielenia krawężnikiem itd.), misa po uzupełnieniu korą powinna pozostawać na poziomie przyległych obszarów,
  - g) opalikować drzewa:
    - i) liściaste:
      - na terenach w bezpośrednim sąsiedztwie jezdni i ciągów komunikacyjnych: cztery pale drewniane dł. ok. 2,5 m (po wbiciu pała ok. 1,5 m powinno pozostać nad gruntem) impregnowane środkami (bezbarwnymi) przedłużającymi trwałość drewna, pale o średnicy 6 cm, ustabilizowane poprzecznie półwałkami długości ok. 60-70 cm i średnicy 6 cm na dwóch wysokościach (dolna listwa podwójna, górna pojedyncza, górne krótsze), drzewo ustabilizowane do pali pasami,
      - na terenach oddalonych od jezdni i ciągów komunikacyjnych: trzy pale drewniane dł. ok. 2,5 m (po wbiciu pała ok. 1,5 m powinno pozostać nad gruntem) impregnowane środkami (bezbarwnymi) przedłużającymi trwałość drewna, pale o średnicy 6 cm, ustabilizowane poprzecznie półwałkami długości ok. 60-70 cm i średnicy 6 cm na dwóch wysokościach (dolna listwa podwójna, górna pojedyncza, górne krótsze), drzewo ustabilizowane do pali pasami,
    - ii) iglaste:
      - zabezpieczenie drzew pięcioma palami drewnianymi o średnicy 5 cm i dł. ok. 1,5 m (po wbiciu pała ok. 0,6 m powinno pozostać nad gruntem) impregnowanymi środkami (bezbarwnymi) przedłużającymi trwałość drewna, całość zabezpieczona siatką ogrodniczą ok. 2,5 mb (metalową w kolorze grafitowym) wysokości min. 40 cm przytwierdzoną stabilnie do pali drewnianych),
  - h) wyściółkować misy korą, warstwą gr. 5 cm,
  - i) wykonać cięcia korygujące z posmarowaniem ran środkiem grzybobójczym,
  - j) wywieść odpady.
- 4) Pielęgnacja nasadzonych drzew:

- a) pielęgnacja co najmniej trzy lata od momentu posadzenia, wskazane jest prowadzenie jej przez Wykonawcę prac w całym okresie trwałości projektu finansowanego ze środków zewnętrznych,
  - b) w okresie pielęgnacji należy: systematycznie podlewać rośliny w okresie wegetacji (od maja do września - co ok. 2 tygodnie), nawozić co najmniej raz w sezonie wegetacyjnym (wiosną) nawozami o przedłużonym działaniu, usuwać odrosty, odchwaszczać misy wokół drzew co najmniej raz w miesiącu w okresie wegetacji (od maja do września), uzupełniać paliki i poprawić wiązania na bieżąco, poprawiać misy wokół drzew i uzupełniać korą wiosną każdego roku,
  - c) w okresie pielęgnacji wymagana wymiana roślin nieprawidłowo rozwijających się, zasychających i suchych niezwłocznie po stwierdzeniu tego faktu, najpóźniej w ciągu 14 dni od zgłoszenia takiej konieczności wykonawcy nasadzeń przez inspektora WGK lub w terminach określonych umową,
  - d) usunięcie palików i wiązań po okresie 3 letniej pielęgnacji, pozostawić paliki w uzasadnionych przypadkach po uzgodnieniu i akceptacji inspektora WGK.
- 5) Ewidencja drzew w zasobach Miejskiej Pracowni Geodezyjnej - wymagane zgłoszenie posadzonych drzew do ewidencji.

**UWAGA:**

1. Na terenach pasa drogowego wymagany jest również nadzór nad pracami ogrodniczymi, o których mowa powyżej inspektora ds. zieleni Zarządu Dróg Miejskich i Komunikacji Publicznej (ZDMiKP).

**ZASTĘPCA DYREKTORA WYDZIAŁU  
OGRÓDNIK MIEJSKI**

  
**Bogna Rybacka**