

Bydgoszcz, dnia 05.11.2021r.

WZP.271.10.1252.2021.E

Oznaczenie i numer postępowania: Wykonanie robót budowlanych polegających na przebudowie, nadbudowie, rozbudowie Teatru Polskiego im. Hieronima Konieczki w Bydgoszczy - WZP.271.10.2021.B.

Działając na podstawie art. 135 ust. 6 ustawy z dnia 29 stycznia 2004r. Prawo zamówień publicznych (tekst jedn. Dz.U. z 2021r., poz. 1129 ze zm.), udziela się odpowiedzi na następujące pytania:

L.p.	Treść zapytań i odpowiedzi
61	<p>Pytanie W związku z zapisem § 12 ust.2 pkt.1 lit. n) umowy wykonawca wnosi o zmianę wysokości kary tam określonej i określenie jej w wysokości 10 %.</p> <p>Odpowiedź: Zamawiający nie wyraża zgody na zaproponowaną zmianę zapisów umownych.</p>
62	<p>Pytanie W związku z zapisem § 12 ust.3 umowy stanowiącym : „ 3. Łączna wysokość kar umownych należnych każdej ze stron umowy nie może przekroczyć 20% wynagrodzenia Wykonawcy określonego w umowie, za wyjątkiem kary wymienionej w ust. 2 pkt 1 lit. j) powyżej, której wysokość nie może przekroczyć 20% wynagrodzenia umownego ogółem (§ 3 ust. 2 niniejszej umowy) niezależnie od wysokości wcześniej naliczonych kar umownych. Wykonawca wnosi o jego zmianę na zapis : „3. Łączna wysokość kar umownych należnych każdej ze stron umowy nie może przekroczyć 20% wynagrodzenia brutto Wykonawcy określonego w umowie, za wyjątkiem kary wymienionej w ust. 2 pkt 1 lit. g) powyżej, której wysokość nie może przekroczyć 10% wynagrodzenia umownego brutto ogółem (§ 3 ust. 2 niniejszej umowy) niezależnie od wysokości wcześniej naliczonych kar umownych.” Po pierwsze, zapisy § 12 umowy określają wysokość kar umownych określonych procentowo w odniesieniu do wynagrodzenia brutto wykonawcy. Po drugie, gdyby kara wymieniona w ust. 2 pkt 1 lit. g) miała być określona w wysokości tożsamej z wysokością łączną kar umownych (20%) to zapis § 12 ust.3 umowy nie zawierałby zastrzeżenia, iż wartość tam zastrzeżona jest za wyjątkiem kary wymienionej w ust. 2 pkt 1 lit. g).</p> <p>Odpowiedź: Zamawiający nie wyraża zgody na zaproponowaną zmianę zapisów umownych.</p>
63	<p>Pytanie W związku z zapisem § 14 ust. 2 umowy stanowiącym : „2. Ponadto w okresie rękojmi Wykonawca przejmuje na siebie wszelkie koszty i obowiązki wynikające z serwisowania i konserwacji wbudowanych urządzeń, instalacji i wyposażenia mające wpływ na trwałość przedmiotu umowy.” Wykonawca wnosi o dopisanie na jego końcu zapisu o treści : „ z tym, że materiały eksploatacyjne określone przez producenta urządzenia, instalacji, wyposażenia dostarczy użytkownik” . Zapis po zmianie uzyskałby brzmienie: „2. Ponadto w okresie rękojmi Wykonawca przejmuje na siebie wszelkie koszty i obowiązki wynikające z serwisowania i konserwacji wbudowanych urządzeń, instalacji i wyposażenia mające wpływ na trwałość przedmiotu umowy z tym, że materiały eksploatacyjne określone przez producenta urządzenia, instalacji, wyposażenia dostarczy użytkownik.”</p>

	Zamawiający informuje, że zbrojenie należy przyjąć zgodnie z opisem technicznym tj. $\phi 8$ 15x15 cm.
69	<p>Pytanie Kurtyna sceniczna materiałowa. Prosimy o podanie szerokości przestrzeni do przesłonięcia wraz z wysokością dla kurtyn oraz określenie czy mają być drapowane w jakimś stopniu czy mają zostać uszyte na gładko.</p> <p>Odpowiedź: Zamawiający informuje, że kurtyna jest w zakresie. Kurtyna ma być drapowana w kolorze granatowym zgodnie z kolorystką Sali. Drapowanie 2,5 razy. Wymiary kurtyny zgodnie z częścią rysunkową projektu. Kurtyna z pluszu poliestrowego permanentnie trudnopalna o gramaturze 520g/m². Kurtyna mocowana do istniejącego mechanizmu.</p>
70	<p>Pytanie Wyposażenie kawiarni (pom. A0.08.). Prosimy o podanie minimalnych parametrów/wymagań dla urządzeń bufetowych: zmywarka wbudowana, ekspres do kawy, lodówka podblatowa, kostkarka do lodu, szafy chłodnicze do ciastek i lodów.</p> <p>Odpowiedź: Zamawiający informuje, że wymienione w pytaniu wyposażenie nie jest przedmiotem postępowania przetargowego.</p>
71	<p>Pytanie Prosimy o jednoznaczne określenie materiału (wraz z podaniem grubości) z jakiego mają być wykonane systemowe zabudowy kabin toaletowych w związku ze sprzecznymi zapisami opisu tego elementu na rysunkach A.15,16,17 <i>Kłady łazienek</i> oraz AD.05 <i>Ścinaki systemowe kabinowe – REWIZJA 1 „zabudowa systemowa kabin toaletowych HPL, kolor czarny, RAL 9005 -wys.ok 200cm, głęb. 120cm -ścianki i drzwi z laminowanej płyty wiórowej LPW o grubości 36 mm - nóżki ze stali nierdzewnej (kolor złoty) wys.150mm, regulowane -zawiasy ukryte w grubej 36 mm płycie ze stali nierdzewnej, jeden z funkcją zamykacza (kolor złoty) -klasyczny zamek i klamka drzwiowa w kolorze złotym z okrągłym szyldem i rozetą (odpornym na przetarcia, wykonany z metalu - ZnAl wysoka jakość i trwałość)</i>. Według powyższego opisu zabudowy toalet należy wykonać z płyt HPL i laminowanej płyty wiórowej LPW o grubości 36 mm. Należy także dodać, że podana grubość płyt LPW wskazuje raczej na zastosowanie płyt warstwowych.</p> <p>Odpowiedź: Zamawiający informuje, że ścianki toalet oraz drzwi mają być wykonane systemowo z płyt HPL wraz z systemowymi okuciami. Pozostałe elementy zabudowy toalet (w tym kolorystyka) należy wykonać zgodnie z przytoczonym opisem. Uzupełnieniem rysunków są wizualizacje wewnętrzne i kłady poszczególnych ścian, które są zawarte w dokumentacji przetargowej.</p>
72	<p>Pytanie Zgodnie z rys. A.13B <i>Zestawienie stolarki drzwiowej ścianek systemowych i bram aluminiowych</i> należy wykonać 2 szt. bram aluminiowych. Jednak według opisu tych bram należy wykonać je wykonać z kształtowników i blachy stalowej ocynkowanej. Prosimy o podanie z jakiego materiału należy wykonać zaprojektowane bramy.</p> <p>Odpowiedź: Zamawiający informuje, że bramy BZ_1_EI i BW_1_EI należy wykonać z blachy stalowej ocynkowanej zgodnie z załącznikiem do pytania 72.</p>
73	<p>Pytanie Proszę o informację, czy Zamawiający przedłużył ważność warunków przyłączeniowych z ENEA OPERATOR? Udostępnione przez Zamawiającego warunki przyłączeniowe wygasły 2 miesiące temu.</p> <p>Odpowiedź: Zamawiający informuje, że wystąpił o przedłużenie warunków przyłączeniowych z Enea Operator.</p>
74	<p>Pytanie Czy jest dostępne opracowanie akustyczne dla pozwolenia zamiennego z 2021 roku obejmujące wymianę stolarki zewnętrznej, szczególnie dla okien od strony ulicy Mickiewicza? Czy ta stolarka powinna posiadać izolacyjność akustyczną? Jeśli tak, proszę wskazać parametry.</p> <p>Odpowiedź: Zamawiający załącza uzupełnione opracowanie akustyczne. Izolacyjność stolarki okiennej została określona w załączonych zaktualizowanych zestawieniach (załącznik do pyt. nr 74).</p>

75	<p>Pytanie Drzwi oznaczone na rzucie poddasza opisane jako „drzwi techniczne o podwyższonych parametrach akustycznych zlokalizowane na poziomie krat wema..” nie występują w zestawieniu stolarki. Proszę o wskazanie charakterystyki materiałowej drzwi.</p> <p>Odpowiedź: Drzwi powinny spełniać parametr $Ra1r \geq 40dB$. Zamawiający załącza uzupełnione opracowanie akustyczne (zał. do pyt. nr 74). Zamawiający w załączeniu przedstawia zaktualizowane zestawienie stolarki – załącznik nr 75.</p>
76	<p>Pytanie Proszę o wskazanie gdzie na rzucie 2 piętra znajdują się drzwi opisane w zestawieniu DW_AL_8_EI?</p> <p>Odpowiedź: Zgodnie z załączonym zestawieniem stolarki drzwiowej (aktualizacja) załącznik nr 75.</p>
77	<p>Pytanie Zwracam się z prośbą o uaktualnienie zestawienia stolarki pod względem ilościowym ze względu na liczne rozbieżności, np. O12 NO – 10 szt. na rzucie a w zestawieniu 9 szt., DW_AL_6_EI – 4 szt. a nie 3 itp.</p> <p>Odpowiedź: Zgodnie z załączonym zestawieniem stolarki drzwiowej (aktualizacja) załącznik nr 75.</p>
78	<p>Pytanie Brak w zestawieniu stolarki okiennej okna wewnętrznego OW1 znajdującego się w pomieszczeniu Zmywalni. Czy jest to okno podawcze? Proszę o wskazanie specyfikacji okna</p> <p>Odpowiedź: Tak jest to okno podawcze. Okno wyspecyfikowano jako Ow1 na rysunku załącznik nr 78.</p>
79	<p>Pytanie Czy drzwi DW_3_EI w pomieszczeniu I/1.11 są częścią istniejącej witryny szklanej? Jeśli tak, czy do wymiany pozostają same drzwi i czy mają one być jak wskazano w zestawieniu drzwiami drewnianymi?</p> <p>Odpowiedź: Drzwi i witryna do pomieszczenia I/1.11 wchodzi w zakres zamówienia. Drzwi DW_3_EI są częścią witryny szklanej o odporności REI60 zgodnie z dokumentacją, załącznik nr 78.</p>
80	<p>Pytanie W zestawieniu stolarki okiennej brakuje informacji, czy okna O6NO, O12NO i O13NO mają mieć profile izolowane termiczne.</p> <p>Odpowiedź: Zamawiający potwierdza, że powyższe okna mają profil izolowany termicznie. Zamawiający w załączeniu przedstawia zaktualizowane zestawienie stolarki – załącznik nr 74.</p>
81	<p>Pytanie Proszę o sprecyzowanie zakresu robót rozbiórkowych oraz odtworzeniowych niezbędnych do wykonania instalacji.</p> <p>Odpowiedź: Ściany / wnęki po montażu stolarki oraz ściany / sufity po robotach instalacyjnych należy poddać remontowi. Powstałe ubytki należy wypełnić, powierzchnie należy wykończyć na gładko. Ściany oraz sufity należy poddać remontowi w zakresie gładzi, tynku oraz pomalować w kolorach istniejących.</p>
82	<p>Pytanie Proszę o udostępnienie dokumentacji zewnętrznej instalacji ciepłowniczej wraz z uzgodnieniami gestora sieci ciepłowniczej.</p> <p>Odpowiedź: Zamawiający nie udostępnia pełnej dokumentacji zewnętrznej instalacji ciepłowniczej – roboty nie objęte niniejszym postępowaniem. Załącza się w celach informacyjnych PZT (Z.01), szczegół 1 (PC.03) i rzut piwnic (PC.05) – zał. do pyt. nr 82.</p>
83	<p>Pytanie Proszę o udostępnienie inwentaryzacji budowlanej i branżowej. Z dokumentacji wynika, że wykonanie instalacji będzie niemożliwe z uwagi na kolizje (konstrukcyjne, architektoniczne).</p> <p>Odpowiedź:</p>

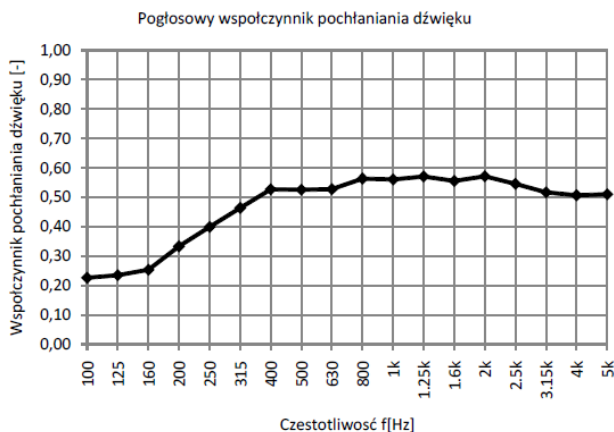
	<p>Zamawiający załącza inwentaryzację budowlaną wraz z opiniami dotyczącymi instalacji w budynku - Zał. do pyt. 83. Zamawiający nie dysponuje inwentaryzacjami branżowymi.</p>
84	<p>Pytanie Proszę o udostępnienie dokumentacji projektu budowlanego z 18.04.2019 r. wykonanego przez Roberta Lebiodę i Gretę Bocian, stanowiący załącznik do uzgodnienia z konserwatorem zabytków z dnia 22.05.2019 r. oraz załącznik do uzgodnienia plastyka miejskiego z dnia 06.05.2019 r.</p> <p>Odpowiedź: Zamawiający informuje, że powyższe uzgodnienia zostały dokonane w oparciu o dokumentację projektową – projekt budowlany opracowanie z grudnia 2018 r., który został uzupełniony 24.05.2019 r.</p>
85	<p>Pytanie Czy istnieje załącznik graficzny do opinii nr 4/2019 miejskiej komisji urbanistyczno-architektonicznej w Bydgoszczy z dnia 09.04.2019 r.? Jeżeli nie, proszę o potwierdzenie, czy sugestie miejskiej komisji urbanistyczno-architektonicznej w Bydgoszczy zostały uwzględnione w obowiązującej dokumentacji przetargowej.</p> <p>Odpowiedź: Zamawiający informuje, że opinia MKUA nr 4/2019 z dnia 09.04.2019 została wydana m.in. na podstawie wizualizacji zewnętrznych i wewnętrznych – pliki w załączniku do pyt. nr 85.</p>
86	<p>Pytanie Czy istnieją zaakceptowane próbki materiałów lub urządzeń przez konserwatora, plastyka oraz komisję urbanistyczną i architektoniczną</p> <p>Odpowiedź: Zamawiający informuje, że zgodnie z Ustawą PZP nie udostępnia próbek materiałów, które wskazywałyby jednego producenta. Do wyceny oferty należy przyjąć materiały zgodne z zapisami zawartymi w dokumentacji przetargowej.</p>
87	<p>Pytanie Czy zamawiający dopuszcza zastosowanie rozwiązań równoważnych w instalacjach oświetleniowych zapewniających parametry oświetlenia zgodnie z obowiązującymi przepisami.</p> <p>Odpowiedź: Zamawiający informuje, że materiały wbudowywane na inwestycji mają posiadać parametry nie gorsze niż określone w dokumentacji oraz spełniać obowiązujące przepisy.</p>
88	<p>Pytanie Proszę o udostępnienie projektów indywidualnych żyrandoli Z1 i Z2 wyspecyfikowanych w dokumentacji wykonawczej.</p> <p>Odpowiedź: Zamawiający załącza schematy oraz karty katalogowe producenta wybranych żyrandoli Z1 i Z2 – zał. do pyt. 88. Jednocześnie określa parametry równoważności dla żyrandoli:</p> <ul style="list-style-type: none"> • Żyrandol Z1 (nr kat. 01BE19-00): <ul style="list-style-type: none"> - wymiar: średnica D=120cm +/- 10cm <li style="padding-left: 20px;">wysokość h=30cm +/- 5cm - ilość źródeł światła: 20 szt. +/- 2 szt. - moc oprawy: 40W +/- 5W - strumień świetlny oprawy: 4000lm +/- 200lm - waga: 70 kg +/- 5kg - barwa światła: 2700K +/- 2% • Żyrandol Z2 (nr kat. 03BE19-00): <ul style="list-style-type: none"> - wymiar: Dł.=135cm +/- 10cm <li style="padding-left: 20px;">Szer. 69cm +/- 5cm <li style="padding-left: 20px;">Wys. 680cm +/- 20cm - ilość źródeł światła: taśma LED 7,2W/m +/- 0,5W/m - moc oprawy: 230W +/- 20W - strumień świetlny oprawy: 17280lm +/- 500lm - waga: 260 kg +/- 10kg - barwa światła: 4000K +/- 2%

89	<p>Pytanie Proszę o sprecyzowanie zakresu odbiorów oraz pomiarów akustycznych.</p> <p>Odpowiedź: Po zakończeniu prac wykonawca jest zobowiązany przeprowadzić pomiary weryfikacyjne parametry akustyczne w sali teatralnej. Weryfikację parametrów należy przeprowadzić zgodnie z poniższym zakresem:</p> <ol style="list-style-type: none"> 1. Pomiar poziomu dźwięku na widowni i scenie: <ul style="list-style-type: none"> • przy wyłączonych wszystkich instalacjach • przy włączonej instalacji wentylacyjnej • przy wyłączonej instalacji wentylacyjnej i włączonym systemie oświetlenia scenicznego • przy włączonej instalacji wentylacyjnej i włączonym systemie oświetlenia scenicznego 2. Pomiar parametrów akustyki wewnątrz w sali wykończonej zgodnie z projektem bez okotowania scenicznego (kurtyny, paludamenty, kulisy): <ul style="list-style-type: none"> • czas pogłosu T60 na widowni, • czas pogłosu T60 na scenie, • Wskaźnik transmisji mowy STI na widowni, • przejrzystość dźwięku C50 na widowni 3. Pomiar parametrów akustyki wewnątrz w sali wykończonej zgodnie z projektem z okotowaniem scenicznym (kurtyny, paludamenty, kulisy): <ul style="list-style-type: none"> • czas pogłosu T60 na widowni, • czas pogłosu T60 na scenie, • Wskaźnik transmisji mowy STI na widowni, • przejrzystość dźwięku C50 na widowni. <p>Pomiar poziomu dźwięku należy wykonać zgodnie z warunkami określonymi wg normy PN-87/B-02156 „Akustyka budowlana – Metody pomiaru poziomu dźwięku A w budynkach”. Pomiary parametrów akustyki wewnątrz należy wykonywać zgodnie z warunkami określonymi wg normy PN-EN ISO 3382 „Akustyka. Pomiar czasu pogłosu pomieszczeń w powiązaniu z innymi parametrami akustycznymi” z zastosowaniem metody technicznej lub precyzyjnej. Uzyskane wyniki należy przedstawić w formie raportu z pomiarów projektantowi akustyki w celu zweryfikowania osiągnięcia założonych parametrów. Niniejszy raport jest niezbędnym dokumentem odbiorowym.</p>
90	<p>Pytanie W związku z dużymi rozbieżnościami, pomiędzy opisami, zestawieniami, rysunkami i kartami pomieszczeń, zwracam się z prośbą o określenie hierarchii przekazanej dokumentacji technicznej. Duża ilość zmian w dokumentacji spowodowała nieporządek, wobec czego uściślenie hierarchii umożliwi wykonawcom sprawne przygotowanie oferty oraz uwzględnienie wszelkich niezbędnych kosztów</p> <p>Odpowiedź: Zamawiający informuje, że inwestycję należy realizować w oparciu do decyzję pozwolenia na budowę wraz z jej załącznikami tj. projektem budowlany, którego uszczegółowieniem jest projekt wykonawczy.</p>
91	<p>Pytanie</p>

	<p>Czy Zamawiający dysponuje raportem ornitologicznym i chiropterologicznym? Jeśli tak, to proszę o udostępnienie.</p> <p>Odpowiedź: Zamawiający załącza wymienione w pytaniu raporty – zał. do pyt. nr 91.</p>
92	<p>Pytanie Zgodnie z § 14 ust. 2 wzoru umowy, w okresie rękojmi wykonawca będzie zobowiązany do ponoszenia wszelkich kosztów oraz obowiązków wynikających z serwisowania oraz konserwacji wbudowanych urządzeń, instalacji i wyposażenia mających wpływ na trwałość przedmiotu umowy. Mając na uwadze obecne brzmienie wyżej wymienionego postanowienia wzoru umowy, wykonawcy zobowiązani będą do uwzględnienia w całkowitej cenie ryczałtowej koszty zapewnienia materiałów eksploatacyjnych. Wskazać należy, że precyzyjne szacowanie kosztów zapewnienia materiałów eksploatacyjnych nie jest możliwe, a także przedkłada się na znaczące wartości, co może prowadzić do zawyżania ofert, albowiem trudno jest jednoznacznie stwierdzić, jakie będzie zapotrzebowanie na materiały eksploatacyjne przez okres całej rękojmi za wady. Mając powyższe na uwadze zwracam się z prośbą o zmianę postanowienia § 14 ust. 2 wzoru umowy poprzez nadanie mu następującego brzmienia: „Ponadto w okresie rękojmi Wykonawca przejmuje na siebie wszelkie koszty i obowiązki wynikające z serwisowania i konserwacji wbudowanych urządzeń, instalacji i wyposażenia mających wpływ na trwałość przedmiotu umowy, z tym zastrzeżeniem, iż materiały eksploatacyjne do urządzeń, instalacji i wyposażenia określone przez ich producentów dostarczy Użytkownik lub Zamawiający na własny koszt.” Wyżej proponowana zmiana treści postanowienia nawiązuje do postanowień stosowanych przez Miasto Bydgoszcz w umowach w sprawie zamówień publicznych np. w umowie na realizację zamówienia publicznego pn. „Wykonanie robót budowlanych polegających na budowie krytego basenu (z łącznikiem komunikacyjnym łączącym basen ze szkołą) przy Szkole Podstawowej nr 67 (dawniej Zespół Szkół Nr 28) przy ul. Kromera 11 w Bydgoszczy”.</p> <p>Odpowiedź: Zamawiający nie wyraża zgody na zaproponowaną zmianę zapisów umownych.</p>
93	<p>Pytanie Proszę o udostępnienie projektu budowlanego zamierzonego przedsięwzięcia oraz w miarę możliwości udostępnienie plików w formacie dwg.</p> <p>Odpowiedź: Odpowiedzi udzielono w pytaniu nr 37.</p>
94	<p>Pytanie Proszę o udostępnienie opinii Plastyka Miejskiego z dnia 06.05.2019 r., znak PKM.6740.2.108.2019.</p> <p>Odpowiedź: Zamawiający informuje, że w/w opinia został załączona w załączniku do przetargu pn. „001 TPB PB -A01 OT” na stronach 17-18.</p>
95	<p>Pytanie Proszę o udostępnienie postanowienia Miejskiego Konserwatora Zabytków z dnia 19.05.2021 r., znak BKZ.4120.15.3.3.2021.SM.</p> <p>Odpowiedź: Zamawiający załącza postawienie Miejskiego Konserwatora Zabytków z dnia 17.05.2021 r. znak: BKZ.4120.15.3.3.2021.SM – zał. do pyt. 95.</p>
96	<p>Pytanie W załączniku „Opis przedmiotu zamówienia”, mowa jest o pozostawieniu części administracyjno-biurowej Teatru do użytkowania podczas trwających prac budowlanych. Czy w związku z rozszerzeniem prac związanych z zamiennymi pozwoleniami postanowienie pozostaje aktualne?</p> <p>Odpowiedź: Zamawiający potwierdza, iż powyższe postanowienie pozostaje aktualne.</p>
97	<p>Pytanie Prosimy o udzielenie odpowiedzi na poniższe pytanie: Z rysunku A.03 „rzut 1 piętra” wynika, że zaprojektowano w osi 1 jedną ścianę przesuwaną parkowaną w środkowej części z zastosowaniem dwóch zestawów drzwi dwuskrzydłowych, natomiast na rysunku AD.03 „ścianki przesuwne górne foyer” naniesiono pięć zestawów ścian parkowanych. Ile ścianek należy</p>

	<p>uwzględnić w ofercie, jedną wzdłuż osi „1”, czy pięć pomiędzy słupami? W odpowiedzi na to pytanie uprzejmie prosimy wziąć pod uwagę, że z informacji uzyskanych od dostawców ścianek przesuwnych technicznie nie jest możliwe wykonanie drzwi dwuskrzydłowych w ścianie przesuwej o długości 290 cm</p> <p><u>Odpowiedź:</u> Ścianki mają po rozstawieniu znajdować się pomiędzy słupami, zatem w widoku będzie to 5 osobnych ścianek. Ponieważ nie ma możliwości wykonania drzwi podwójnych, należy przy dokonywaniu wyceny przyjąć w 4 z 5 ścianek pojedynczych drzwi jednoskrzydłowych o szerokości w świetle przejścia równej 90cm.</p>
98	<p><u>Pytanie</u> Z rysunku A.02 „rzut parteru” wynika, że istniejące schody wejściowe do budynku A należy „rozebrać, odtworzyć i obłożyć płytami kamiennymi”. Prosimy o doprecyzowanie parametrów kamienia, jaki należy uwzględnić w ofercie, a w szczególności rodzaj kamienia i grubość.</p> <p><u>Odpowiedź:</u> Istniejącą okładzinę schodów kamiennych należy rozebrać, oczyścić, poddać procesowi groszkowania i odtworzyć w technologii pierwotnej z wypoziomowaniem powierzchni. Istniejącą podbudowę należy oczyścić z luźnych frakcji, wyrównać, zaizolować izolacją bitumiczną. Płyty rozebrane, oczyszczone, wygroszkować i ponownie osadzić na woreczkach betonowych. Stopnie (pierwszy i ostatni) uzupełnić wklejane oznakowanie kontrastowe. Nowe wycieraczki systemowe należy osadzić w istniejącym zagłębieniu (w miejscu starych wycieraczek, które znajdują się przed wejściem do Teatru) licując zewnętrzną powierzchnię z poziomem spocznika.</p>
99	<p><u>Pytanie</u> Jaki zakres robót należy uwzględnić w ofercie odnośnie schodów wejściowych pomiędzy budynkiem „B” i C” od strony ulicy 20 stycznia 1920 r.? W dokumentacji brakuje tych danych</p> <p><u>Odpowiedź:</u> Powyższe schody znajdują się poza zakresem zamówienia.</p>
101	<p><u>Pytanie</u> W załączniku „093 TPB PW A.KP KARTY POMIESZCZEŃ” przy zestawieniu wyposażenia pomieszczenia A0.02 KASY widnieje zapis, że należy dostarczyć ladę kas falistą (wg. odrębnego rysunku). Czy lada wchodzi w zakres wyceny? Jeśli tak, bardzo prosimy o załączenie wspomnianego rysunku oraz specyfikacji lady.</p> <p><u>Odpowiedź:</u> Cokół lady o wys. 15cm z blachy miedzianej, blat gr 30 mm z białego marmuru. Pozostałe informacje co do materiałów oraz niezbędne wymiary pokazano na rysunku AD.04 (091 TPB PW AD.04 KASY Z LOGIEM WEWN.) załącznik do pyt_nr 101</p>
103	<p><u>Pytanie</u> Czy Zamawiający potwierdza, że wyjście z windy na poziomie parteru ma być z dwóch stron, tj. na klatkę schodową KL.1 oraz na korytarz A0.15?</p> <p><u>Odpowiedź:</u> Zamawiający potwierdza powyższe - 2 wyjścia.</p>
104	<p><u>Pytanie</u> Zwracamy się z prośbą o podanie wymaganej ilości foteli teatralnych, strapoten oraz stanowisk realizatorskich – w dokumentacji występują rozbieżności.</p> <p><u>Odpowiedź:</u> 393 fotele (w tym 20 foteli bez podłokietników o gł. 20 cm – 1. rząd foteli na balkonie), 18 straponten, 3 stanowiska realizatorskie.</p>

105	<p>Pytanie <i>Zwracamy się z prośbą o podanie dokładnej specyfikacji foteli teatralnych, strapoten oraz stanowisk realizatorskich.</i></p> <p>Odpowiedź: Specyfikacja techniczna fotela widowiskowego lub równoważny.</p> <p>Wymiary fotela: Głębokość fotela od 42 do 47cm, moduł fotela od 50cm do 55cm. Ostateczne wymiary należy przyjąć na podstawie obmiaru z natury, przy zachowaniu przejść normatywnych.</p> <p>Konstrukcja nośna fotela – noga: wykonana z litego drewna bukowego o grubości min. 40 mm, bejcowane w kolorze do ustalenia z Zamawiającym na etapie realizacji. Wszystkie elementy drewniane zabezpieczone lakierem poliuretanowym.</p> <p>Siedzisko: profilowane w dwóch płaszczyznach horyzontalnie i wertykalnie (niecka z wyprofilowaniem krawędzi siedziska ku dołowi) - wykonane trudno-zapalnej pianki PU formowanej w technologii wtrysku do formy. Wewnątrz siedziska metalowe stelaże stanowiące element nośny konstrukcji co ma znaczący wpływ na wytrzymałość i odporność na odkształcenia – nie dopuszcza się ramy opartej na sklejkę czy tworzywie sztuczne. Grubość pianki siedziska minimum 10cm.</p> <p>Oparcie: profilowane, kubelkowe (gięte horyzontalnie) wraz z podparciem lędźwiowym wykonane z wysokogatunkowej trudno-zapalnej pianki PU formowanej w technologii wtrysku do formy.</p> <p>Ośłona oparcia: profilowana “kubelkowa” (gięta horyzontalnie) sklejka bukowa, bejcowana – kolor do ustalenia z Zamawiającym na etapie realizacji. Grubość min. 12mm. Ośłona zabezpieczona lakierem poliuretanowym. Od frontu ośłona oparcia delikatnie wystaje ponad piankę oparcia tworząc tzw. kołnierz, na którym planuje się umieszczenie numeracji miejscowej.</p> <p>Ośłona siedziska: sfrezowana na krawędziach, wykonana z sklejki bukowej, bejcowanej w kolorze do ustalenia z Zamawiającym na etapie realizacji. Grubość min. 14 mm. Malowana lakierem poliuretanowym. Profilowana w dwóch płaszczyznach horyzontalnie i wertykalnie (niecka z wyprofilowaniem krawędzi siedziska ku dołowi).</p> <p>Podłokietniki: profilowane, wykonane z litego drewna bejcowane w kolorze do ustalenia z Zamawiającym na etapie realizacji oraz malowane lakierem poliuretanowym. Przednia część podłokietnika jest wysunięta do przodu poza nogę – konstrukcje nośną fotela i skierowana ku dołowi.</p> <p>Mechanizm uchylny siedziska: sprężynowy. Siedzisko osadzone na poliamidowych skuwkach umożliwiających demontaż siedziska bez konieczności demontażu fotela.</p> <p>Tapicerka: - tapicerka trudno-zapalna – integralna z formatką oparcia (połączenie układu tapicerskiego z formatką oparcia powinno być wykonane próżniowo podczas procesu formowania pianek w formie bez użycia kleju, zszywek, rzepów, itp.). Tkanina 100% PES o gramaturze min. 350 g/m² (dopuszczalna tolerancja +/- 5 %), o ścieralności min. 125 000 cykli Martindale’a. Tkanina musi posiadać następujące parametry: Skłonność do mechacenia i pillingu- poziom 5 Odporność na wybarwienia - poziom 4-5 Odporność na tarcie suche: poziom 4-5 Odporność na tarcie mokre- poziom 4-5</p> <p>Produkt musi cechować się następującymi parametrami akustycznymi ap z uwagi na przeprowadzony projekt w tym zakresie – dopuszczalna tolerancja +/-5%:</p> <p>Badanie fotela pustego:</p>
-----	---



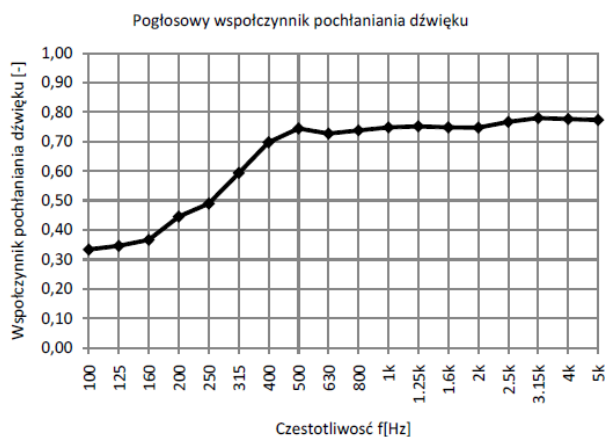
f [Hz]	T1 [s]	T2 [s]	α_s	α_p
100	9,54	5,10	0,23	
125	7,37	4,34	0,23	0,25
160	7,50	4,24	0,25	
200	8,65	4,00	0,33	
250	8,95	3,67	0,40	0,40
315	8,74	3,32	0,46	
400	8,27	3,00	0,53	
500	7,41	2,88	0,53	0,55
630	7,54	2,90	0,53	
800	6,79	2,67	0,56	
1k	6,15	2,57	0,56	0,55
1.25k	5,49	2,43	0,57	
1.6k	4,59	2,26	0,56	
2k	4,01	2,08	0,57	0,55
2.5k	3,44	1,96	0,55	
3.15k	2,91	1,81	0,52	
4k	2,42	1,62	0,51	0,50
5k	1,90	1,37	0,51	

PN-EN ISO 11654:1999

$\alpha_w=0,55$
Klasa pochłaniania D

- α_s Współczynnik pochłaniania dźwięku wg (PN-EN ISO 354:2005)
 α_p Praktyczny współczynnik pochłaniania dźwięku wg (PN-EN ISO 11654:1999)
 α_w Wskaźnik pochłaniania dźwięku wg (PN-EN ISO 11654:1999)
T1, T2 Czas pogłosu komory pustej i z próbką (PN-EN ISO 354:2005)

Badanie fotela z widzem:



f [Hz]	T1 [s]	T2 [s]	α_s	α_p
100	9,54	4,18	0,33	
125	7,37	3,63	0,35	0,35
160	7,50	3,56	0,37	
200	8,65	3,39	0,45	
250	8,95	3,23	0,49	0,50
315	8,74	2,83	0,59	
400	8,27	2,49	0,70	
500	7,41	2,30	0,74	0,70
630	7,54	2,35	0,73	
800	6,79	2,25	0,74	
1k	6,15	2,15	0,75	0,75
1.25k	5,49	2,06	0,75	
1.6k	4,59	1,92	0,75	
2k	4,01	1,81	0,75	0,75
2.5k	3,44	1,67	0,77	
3.15k	2,91	1,52	0,78	
4k	2,42	1,38	0,78	0,80
5k	1,90	1,19	0,77	

PN-EN ISO 11654:1999

$\alpha_w=0,75$
Klasa pochłaniania C

- α_s Współczynnik pochłaniania dźwięku wg (PN-EN ISO 354:2005)
 α_p Praktyczny współczynnik pochłaniania dźwięku wg (PN-EN ISO 11654:1999)
 α_w Wskaźnik pochłaniania dźwięku wg (PN-EN ISO 11654:1999)
T1, T2 Czas pogłosu komory pustej i z próbką (PN-EN ISO 354:2005)

Specyfikacja techniczna strapontenów lub równoważny

Zamawiający dla pierwszego rzędu poziomu 2 przewiduje z uwagi na przejścia ewakuacyjne rozwiązanie w postaci strapontenów o łącznej głębokości 8-10cm w pozycji złożonej. Moduł strapontena w zakresie 50-55cm, ostateczny moduł oraz głębokość rozwiązania należy przyjąć na podstawie obmiaru z natury.

Specyfikacja stanowisk realizatorskich

- pulpit realizatorki wg wymiaru na rzucie sali teatralnej
blat wykonany z płyty obustronnie laminowanej o klasie higieniczności E1, grubości min. 25 mm, oklejonej obrzeżem ABS grubości min. 2mm, w kolorze blatu. Stelaż biurka chromowany. Nogi kwadratowe o przekroju min. 50x50mm, powinny posiadać stopki umożliwiające poziomowanie biurka w zakresie +15 mm. Rama o przekroju min. 40x20 mm, mocowana fabrycznie do blatu, na całym jego obrysie w odległości ok. 3 cm od krawędzi blatu, nie spawana. Nogi montowane do ramy za pomocą trójkątnych łączników metalowych, odlewanych, umożliwiających łatwy demontaż.

106	<p>Pytanie Z jakiego materiału oraz w jakim kolorze Zamawiający wymaga wykonanie ścianek mobilnych? Prosimy o podanie dokładnej specyfikacji ścianki mobilnej.</p> <p>Odpowiedź: Ścianka mobilna fornirowana - fornir w kolorze drewna z którego wykonany jest parkiet w pomieszczeniach (kolor merbau).</p>
107	<p>Pytanie Prosimy o udostępnienie przekrojów przez warstwy poziome i pionowe dla balkonu</p> <p>Odpowiedź: Zamawiający załącza skorygowany rysunek przekroju pionowego – zał. do pytania nr 107.</p>
108	<p>Pytanie Balustrady balkonu z pochwytami: czy mają być wykonane z aluminium? Prosimy o udostępnienie zestawienia dla tych elementów.</p> <p>Odpowiedź: Pochwyty balkonu należy wykonać jako stalowy powlekany materiałem tekstylnym w kolorze czarnym.</p>
109	<p>Pytanie Reling: prosimy o udostępnienie zestawienia stali z jednoznacznym określeniem przekroju dla profili okrągłych.</p> <p>Odpowiedź: Reling oświetleniowy rura Ø48mmx4mm. Wymiary wg przekroju A-A oraz rzutu II piętra.</p>
110	<p>Pytanie Element konstrukcji stalowej pomostu w poziomie +10,75 SCP: czy ilość podana w zestawieniu na rys.nr K.20 jest prawidłowa?</p> <p>Odpowiedź: Zamawiający załącza aktualny rys. K20 – zał. do pyt. 110 Aktualny projekt z rewizją rysunków został dołączony do dokumentacji przetargowej.</p>
111	<p>Pytanie Kraty pomostowe nad pomostów nad widownią: czy mają być ocynkowane zgrzewane?</p> <p>Odpowiedź: Zamawiający potwierdza, że kraty mają być zgrzewane ocynkowane.</p>
112	<p>Pytanie Prosimy o udostępnienie zestawienia stali dla schodów na pomost w poziomie +10,11. Ponadto prosimy o wskazanie wykonania dla schodów prowadzących na poziom +8,91 (konstrukcja lekka, betonowe, murowane) oraz ich wykończenie (stopnie, podstopnie).</p> <p>Odpowiedź: Zestawienie stali uzupełniono dla schodów na poziom +10,11. Schody lekkie na poziom +8,91 murować z gazobetonu. Stopnie – płyta żelbetowa gr.6cm + siatka #3 10x10cm załączniku do pyt. 112.</p>
113	<p>Pytanie Prosimy o wskazanie przykładowego schematu dla wykonania schodów stalowych BST-1 w technologii TIMEX.</p> <p>Odpowiedź: Schemat wykonania schodów stalowych wg rozwiązania systemowego podłogi podniesionej w technologii lekkiej opartej na wyrobach z płyt włóknowo-cementowych lub włóknowo-gipsowych na konstrukcji z profili systemowych stalowych wg przekroju A-A – rys. A06 załącznik do pyt. 113 Zamawiający nie narzuca technologii wykonania w oparciu o przywołanego producenta.</p>
114	<p>Pytanie Czy podest w poziomie +11,07 został uwzględniony w zestawieniach konstrukcji stalowych?</p> <p>Odpowiedź: Zamawiający informuje, że zestawienie stali dla elementów BM-1 zostało przedstawione w załączniku do pyt. 66.</p>
115	<p>Pytanie Prosimy o udostępnienie schematów rozmieszczenia krat pomostowych dla podestów nad widownią w poziomach +14,085 oraz +10,11.</p>

	<p><u>Odpowiedź:</u> Zamawiający informuje, że schemat rozmieszczenia krat pomostowych został zawarty na rys. 115 TPB PW K17 RZUT RUSZTU oraz 118 TPB PW K19 RZUT POMOST.</p>
116	<p><u>Pytanie</u> <i>Prosimy o udostępnienie zestawienia stali zbrojeniowej dla wieńców nadbudowy Wn-1 i Wn-2 (nad widownią, nad sceną).</i></p> <p><u>Odpowiedź:</u> Zamawiający informuje, że zestawienie stali dla elementów BM-1 zostało przedstawione w załączniku do pyt. 66.</p>
117	<p><u>Pytanie</u> <i>Prosimy o udostępnienie zestawienia dla elementu stalowego BP-7d; rys. nr K.37.</i></p> <p><u>Odpowiedź:</u> Zamawiający informuje, że zestawienie dla elementu BP-7d znajduje się na rysunku K38 wg uaktualnionego zestawu rysunków – zał. do pyt. 117.</p>
118	<p><u>Pytanie</u> <i>Pomosty techniczne komina scenicznego w poziomach +15,29, +12,86, +10,83, +8,0: prosimy o określenie detali dla mocowania belek stalowych w istniejących ścianach.</i></p> <p><u>Odpowiedź:</u> Zamawiający informuje, że modernizacja pomostów technicznych zlokalizowanych w kominie scenicznym nie jest objęta niniejszym postępowaniem przetargowym.</p>
119	<p><u>Pytanie</u> <i>Rys. nr K.43: prosimy o jednoznaczne określenie rodzaju kraty pomostowej.</i></p> <p><u>Odpowiedź:</u> Zgodnie z odpowiedzią na pytanie nr 118.</p>
120	<p><u>Pytanie</u> <i>Prosimy o udostępnienie zestawienia balustrad z bortnicami dla wszystkich pomostów i podestów stalowych.</i></p> <p><u>Odpowiedź:</u> Zamawiający nie dysponuje zestawieniem szczegółowym dla tych elementów. Zestawienie ogólne zostało zawarte na rysunku k20 elementy nr 19 i 20</p>
121	<p><u>Pytanie</u> <i>Prosimy o udostępnienie zestawienia stopni schodów stalowych w wykonaniu z kraty pomostowej dla wszystkich schodów.</i></p> <p><u>Odpowiedź:</u> Zamawiający nie dysponuje zestawieniem szczegółowym dla tych elementów. Ilość stopni należy odczytać z udostępnionej dokumentacji.</p>
122	<p><u>Pytanie</u> <i>Rys. nr K.38: zestawienie elementów stalowych nie uwzględnia schodów prowadzących na poziom +17,66.</i></p> <p><u>Odpowiedź:</u> Zgodnie z odpowiedzią na pytanie nr 118.</p>
123	<p><u>Pytanie</u> <i>Prosimy o udostępnienie zestawienie szalunkowe i zbrojeniowe dla ścian i płyty stropowej szybu windowego.</i></p> <p><u>Odpowiedź:</u> Zgodnie z odpowiedzią na pytanie nr 65.</p>
124	<p><u>Pytanie</u> <i>PW Teletechniki to projekt wykonany w czerwcu 2019 roku, obejmuje on Zadanie 1, załączono rysunki z nr. T1-I, T2-I, T3-I, T4-1, T10-I, T11-I, T12-I, T13-I. W spisie rysunków ujęto rysunki do Zadania 2 i mają to być rysunki nr T1-II, T2-II, T3-II, T4-II, T10-II, T11-II, T12-II, T13-II – lecz w dokumentacji przekazanej przez Inwestora brakuje tych rysunków. Proszę o uzupełnienie dokumentacji o brakujące rysunki, załączenie aktualnej dokumentacji która jednoznacznie określi zakres prac i umożliwi przygotowanie wyceny.</i></p> <p><u>Odpowiedź:</u> Zamawiający załącza skorygowaną dokumentacją w tym zakresie – zał. do pyt. 124.</p>

125	<p><u>Pytanie</u> <i>Proszę o jednoznaczną informację, czy instalacje teletechniczne wykonujemy całościowo czyli Zadanie 1+ Zadanie 2, czy tylko Zadania 1 zgodnie z przekazaną dokumentacją. Jeśli wykonujemy Zadanie 1 + Zadanie drugie prosimy o zamieszczenie pełnej aktualnej dokumentacji.</i></p> <p><u>Odpowiedź:</u> <i>Zamawiający informuje, że instalacje teletechniczne należy wykonać zgodnie ze skorygowaną dokumentacją wg pytania 124.</i></p>
126	<p><u>Pytanie</u> <i>PW Elektryczny – proszę jednoznacznie odpowiedzieć czy instalację elektryczną wykonujemy zgodnie z rysunkami nr od 386 TPB PW-Z E.00 do 401 TPB OW-Z E.11.</i></p> <p><u>Odpowiedź:</u> <i>Zamawiający informuje, że instalację elektryczną należy wykonać zgodnie z rewizją do dokumentacji załącznik do pytania 126.</i></p>
127	<p><u>Pytanie</u> <i>W PW Teletechnika pod opisem każdego systemu znajduje się tabela z Zestawieniem materiałów, pod pkt. 4.Okablowanie strukturalne LAN na str. 50 znajduje się pkt. 4.15 Zestawienie materiałów, pod tym pkt. Brakuje jednak tabeli z tym zestawieniem, proszę o uzupełnienie PW o to zestawienie.</i></p> <p><u>Odpowiedź:</u> <i>Zamawiający informuje, że instalację teletechniczne należy wykonać zgodnie z skorygowaną dokumentacją wg pytania 124.</i></p>

Uprawniony do kontaktu z Wykonawcami

Członek Komisji Przetargowej:

Bartłomiej Kopczyński,

Rafał Ciarkowski