

**ZAŁOŻENIA MERYTORYCZNE ZAMIERZEŃ INWESTYCYJNYCH  
BUDOWLANYCH W PLACÓWKACH OPIEKUŃCZYCH DLA BEZDOMNYCH**

**w BYDGOSZCZY przy ul. POLANKA 9 oraz ul. FORDOŃSKA 422**  
=====

**I. Centrum Pomocy dla Bezdomnych Kobiet i Matek z Dziećmi  
Bydgoszcz, ul. Polanka 9.**

1. Opracowanie projektu budowlanego [poprzedzonego ekspertyzą techniczną] zawierającego określenie:

- a). stanu technicznego i stopnia zużycia elementów i instalacji budowlanych,
- b). robót budowlanych do wykonania, niezbędnych w celu dostosowania budynku do stanu technicznego zgodnego z obowiązującymi przepisami :

- Rozporządzenie Ministra Infrastruktury z dnia 12 kwietnia 2002r. w sprawie warunków technicznych, jakim powinny odpowiadać budynki i ich usytuowanie.
- Rozporządzenie Ministra Rodziny, Pracy i Polityki Społecznej z dnia 28 kwietnia 2017r. w sprawie standardów noclegowni, schronisk dla bezdomnych i ogrzewalni.

**Zakres rzeczowy robót budowlanych powinien obejmować :**

- ~~budowa dźwigu zewnętrznego celem przystosowania budynku dla osób niepełnosprawnych, w szczególności poruszających się na wózkach inwalidzkich.~~
- kompleksowa termomodernizacja budynku (ocieplenie stropodachu i ścian zewnętrznych oraz wymiana stolarki okiennej i drzwi zewnętrznych).
- wymiana pokrycia dachowego (wraz z instalacją odgromową) i instalacji odwodnienia budynku (rynny i rury spustowe).
- wymiana – w/g wskazań ekspertyzy technicznej – wewnętrznych instalacji wodociągowych, kanalizacyjnych, centralnego ogrzewania i ciepłej wody użytkowej, elektrycznych, telekomunikacyjnych; w tym komputerowych.

- modernizacja systemu p.poż..
- roboty remontowe [odtworzeniowe] wewnętrzne (ścianki działowe, stolarka drzwiowa, okładziny ścienne, poręcze dla niepełnosprawnych, malowanie, posadzki ceramiczne lub rulonowe PCV.
- remont schodów zewnętrznych z dobudową pochylni przeznaczonej dla osób niepełnosprawnych.
- remont ogrodzenia nieruchomości.

c). kosztów zamierzenia (kosztorysy inwestorskie).

2. Realizacja zadania – Dostosowanie obiektu dla bezdomnych przy ul. Polanka 9 do stanu zgodnego z przepisami.

## **II. Centrum Pomocy dla Bezdomnych Mężczyzn Bydgoszcz ul. Fordońska 422.**

- Placówka dla bezdomnych przy ul. Fordońskiej 422 funkcjonuje w 3 samodzielnych budynkach :
  - Budynek mieszkalny schroniska z punktem pomocy osobom nietrzeźwym.  
[Budynek kontenerowy 1-piętrowy, budowany w latach 2009/2010 i użytkowany od 2010r.]
  - Budynek wielofunkcyjny schroniska : mieszkalno-administracyjno-techniczny.  
[Budynek w technologii tradycyjnej, budowany w latach 1998 – 2003 i użytkowany częściowo od 2003r.] - **BUDOWA NIEZAKOŃCZONA.**
  - Budynek mieszkalny schroniska (stary barak murowany).  
[Budynek w technologii tradycyjnej, budowany w latach po II wojnie światowej (lub przed), stan techniczny niezadawalający (liczy,zły) – **NALEŻY ROZWAŻYĆ (po uzyskaniu wniosków ekspertyzy technicznej z określeniem stopnia zużycia) ALTERNATYWĘ WYBURZENIA I EWENTUALNĄ BUDOWĘ NOWEGO OBIEKTU.**

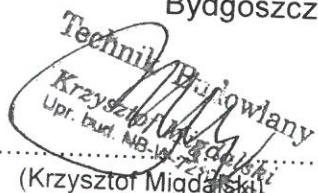
**UWAGA : Przy opracowywaniu wszelkich dokumentacji projektowych – mając na względzie właściwą gospodarkę nieruchomością – należy brać pod uwagę istniejący stan faktyczny zabudowy :**

- Poszczególne budynki schroniska zasilane są w energię ciepłą do celów centralnego ogrzewania i ciepłej wody użytkowej z własnej kotłowni opalanej gazem ziemnym. Należy rozważyć alternatywę podłączenia instalacji c.o. i c.w.u. wszystkich budynków schroniska do miejskiej sieci ciepłowniczej wraz z modernizacją węzła ciepłego.
- Odprowadzenie ścieków komunalnych odbywa się wewnętrzną siecią kanalizacyjną, która wprowadza ścieki do osadnika „Inhoffa” zlokalizowanego przy starym budynku mieszkalnym (barakowym).
- Nieruchomość nie posiada wewnętrznej sieci kanalizacji deszczowej.

1. Opracowanie projektów budowlanych (poprzedzonych ekspertyzą techniczną) oddzielnie dla każdego budynku, zawierających określenie :
  - a). stanu technicznego i stopnia zużycia elementów i instalacji budowlanych.
  - b). robót budowlanych do wykonania, niezbędnych w celu dostosowania budynku do stanu technicznego zgodnego z obowiązującymi przepisami :
    - Rozporządzenie Ministra Infrastruktury z dnia 12 kwietnia 2002r. w sprawie warunków technicznych, jakim powinny odpowiadać budynki i ich usytuowanie.
    - Rozporządzenie Ministra Rodziny, Pracy i Polityki Społecznej z dnia 28 kwietnia 2017r. w sprawie standardów noclegowni, schronisk dla bezdomnych i ogrzewalni.
  - c). kosztów zamierzenia (kosztorysy inwestorskie).
2. Realizacja zadania – Dostosowanie obiektów dla bezdomnych przy ul. Fordońskiej 422 do stanu zgodnego z przepisami.

Bydgoszcz, dnia 12 kwietnia 2018r.


Opracował – Przedstawiciel MOPS  
Bydgoszcz

1.   
Technik Budowlany  
Krzysztof Migdański  
Upr. bud. MB-18-73-10-001  
(Krzysztof Migdański)



Przedstawiciel użytkownika/zarządcy

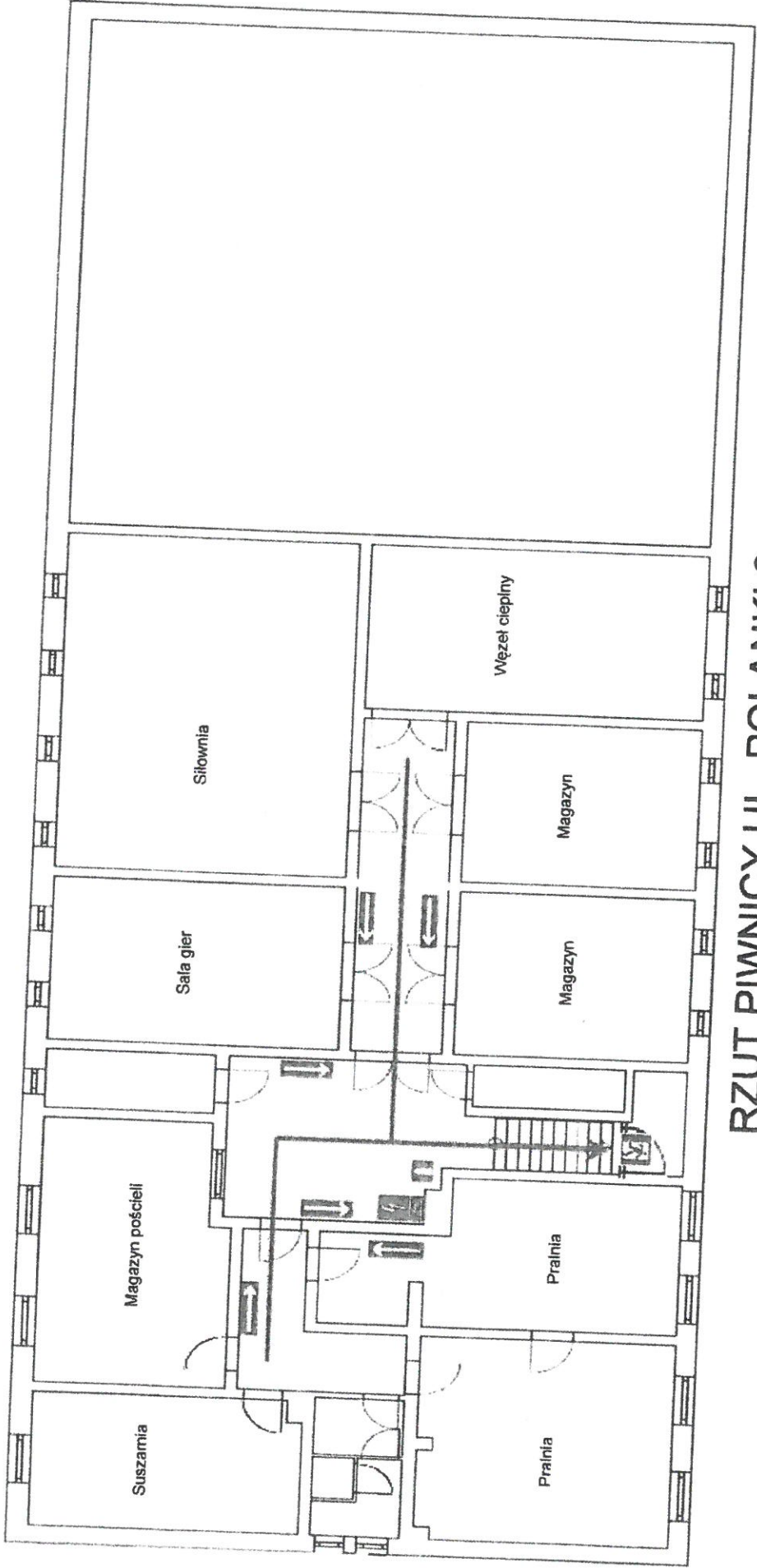
Fundacja INKUBATOR SPOŁECZNY  
85-605 Bydgoszcz, ul. Kasztanowa 33/21  
NIP 5542931683, REGON 36249927500000

1. Prezes Fundacji Inkubator Społeczny

Prezes Zarządu Fundacji  
  
Beata Zielińska





(Beata Zielińska)

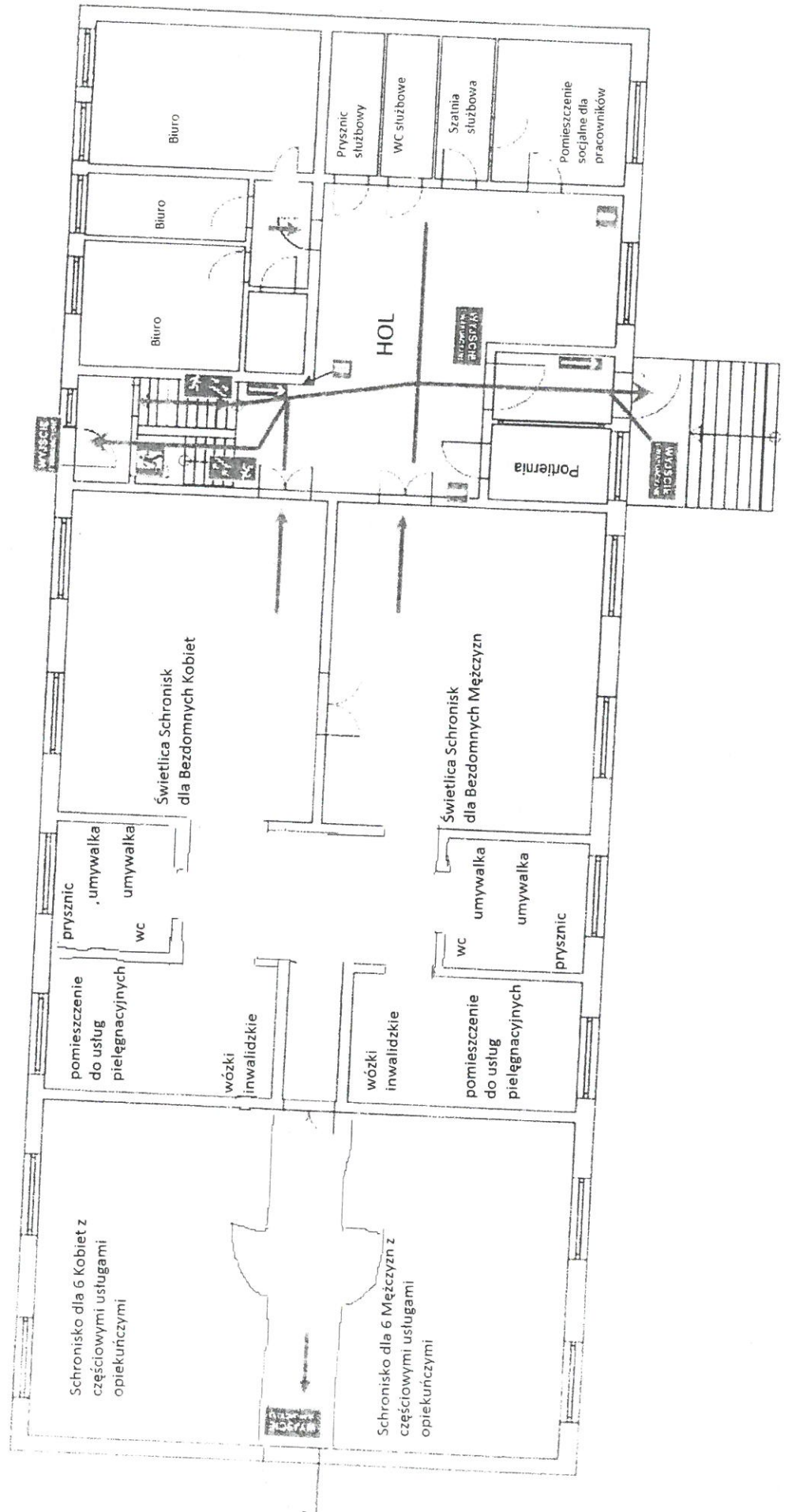


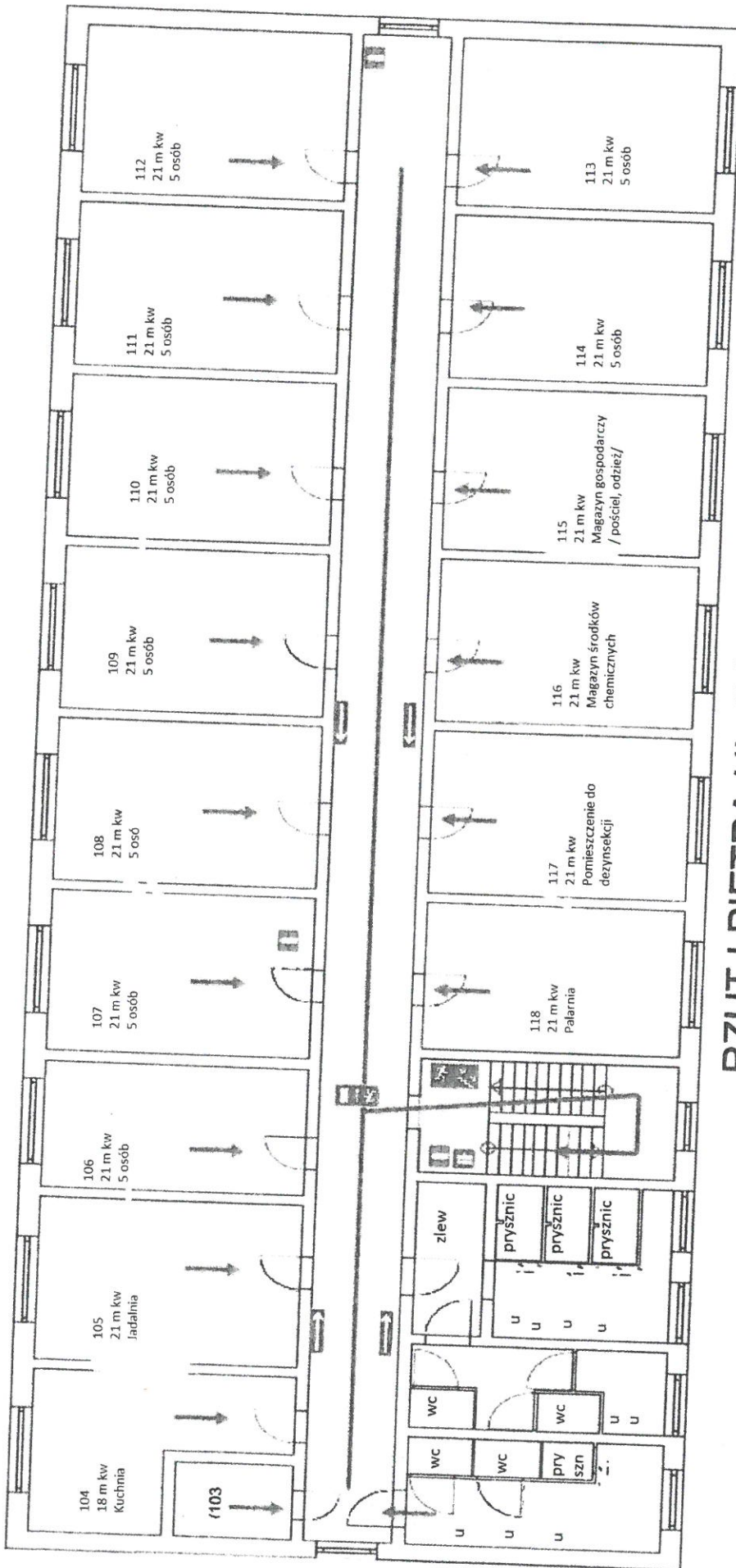
## RZUT PIWNICY UL. POLANKI 9

### LEGENDA:

-  Gaśnica
-  Kierunek do wyjścia ewakuacyjnego
-  Główny wyłącznik prądu
-  Drzwi ewakuacyjne








# RZUT PARTERU UL. POLANKI 9

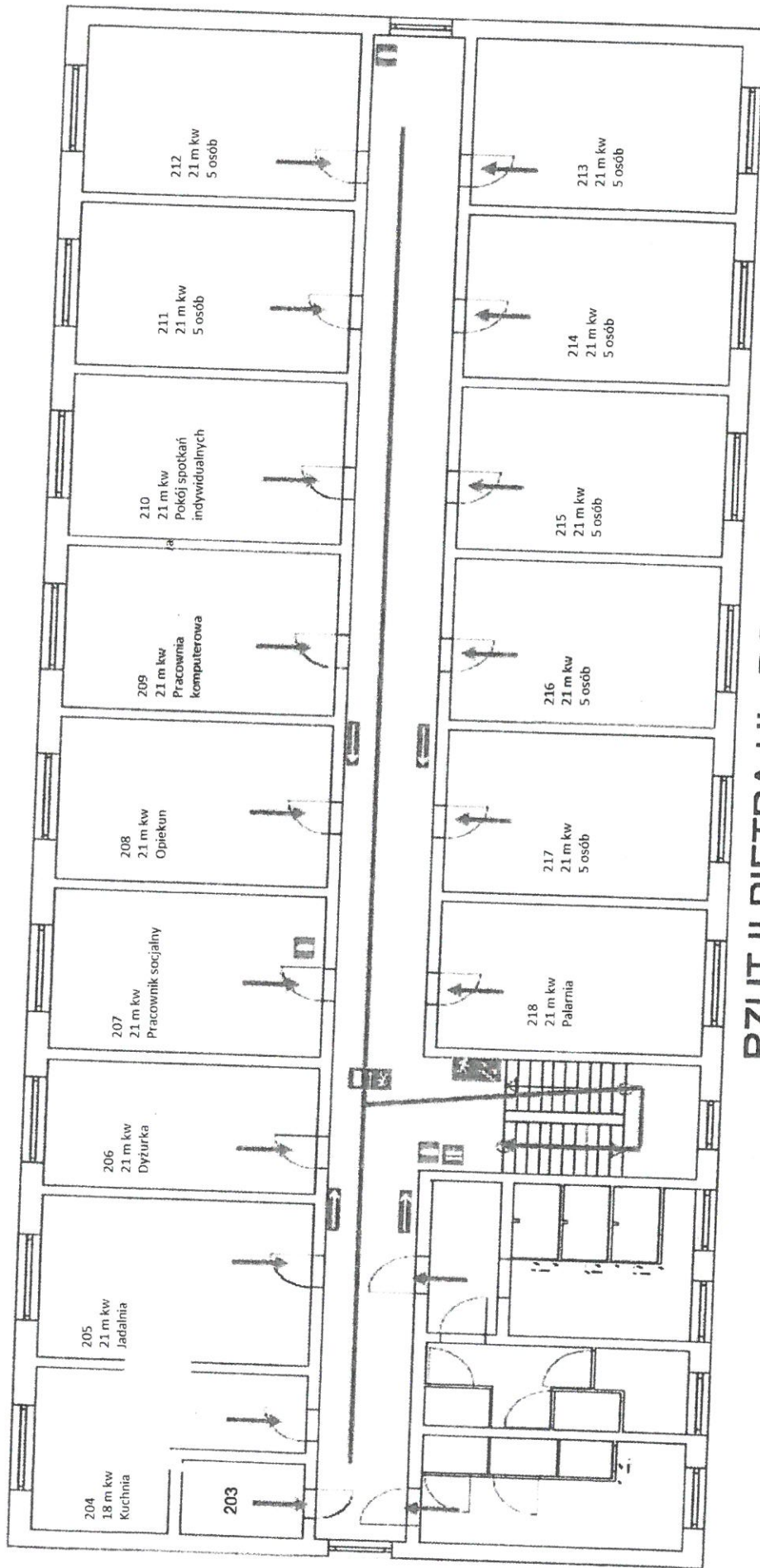




## RZUT I PIĘTRA UL. POLANKI 9

**LEGENDA:**

-  Wyjście ewakuacyjne
-  Kierunek drogi ewakuacyjnej
-  (104) – numer pokoju
-  Kierunek do wyjścia drogi ewakuacyjnej w dół
-  Gaśnica
-  Hydrant Ø52
-  Kierunek do wyjścia drogi ewakuacyjnej schodami w dół



## RZUT II PIĘTRA UL. POLANKI 9

### LEGENDA:

WYJŚCIE  
EWAKUACYJNE

Wyjście ewakuacyjne



Gaśnica



Kierunek drogi ewakuacyjnej



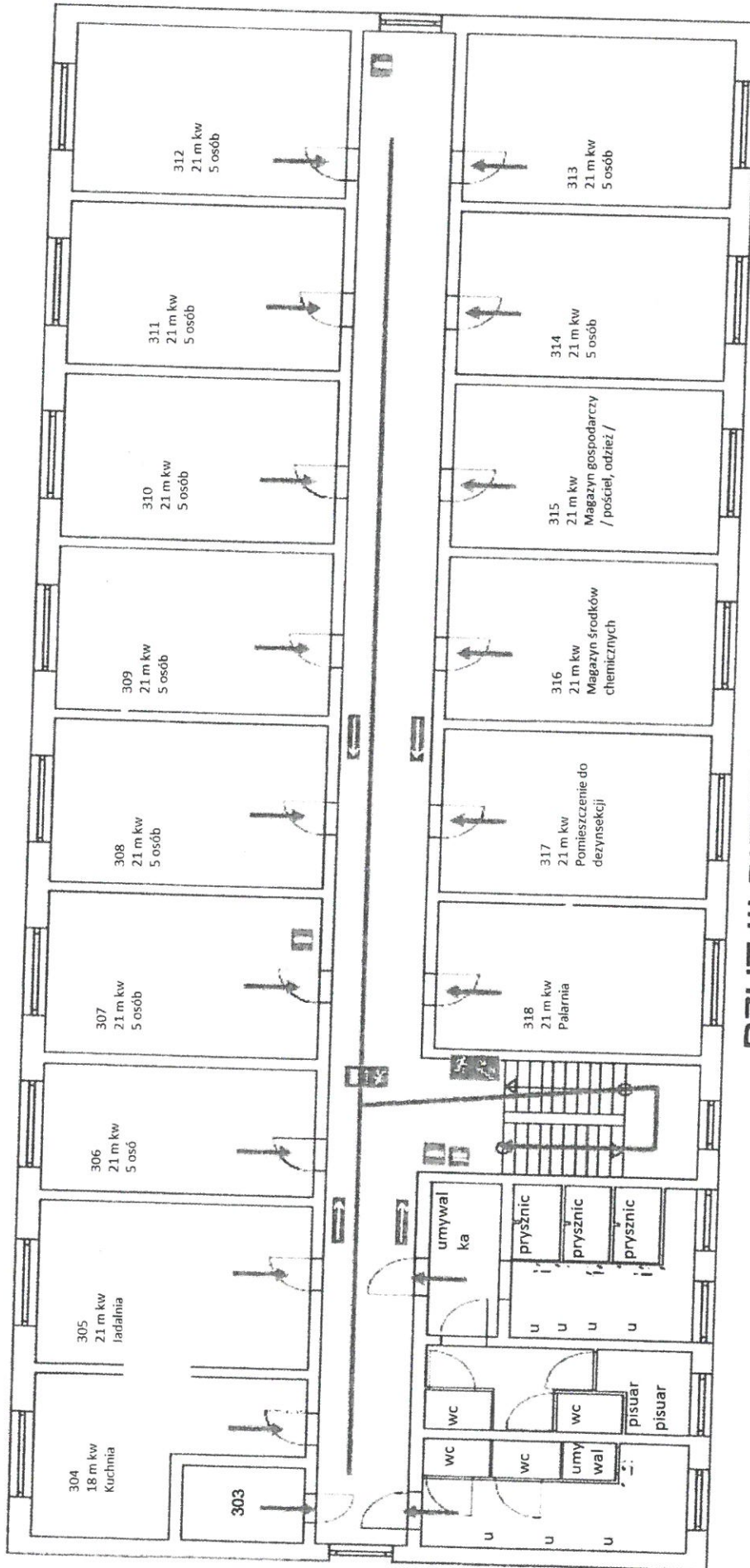
(204) – numer pokoju

Kierunek do wyjścia drogi ewakuacyjnej w dół

Hydrant Ø52







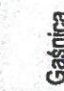
Kierunek do wyjścia drogi ewakuacyjnej schodami w dół



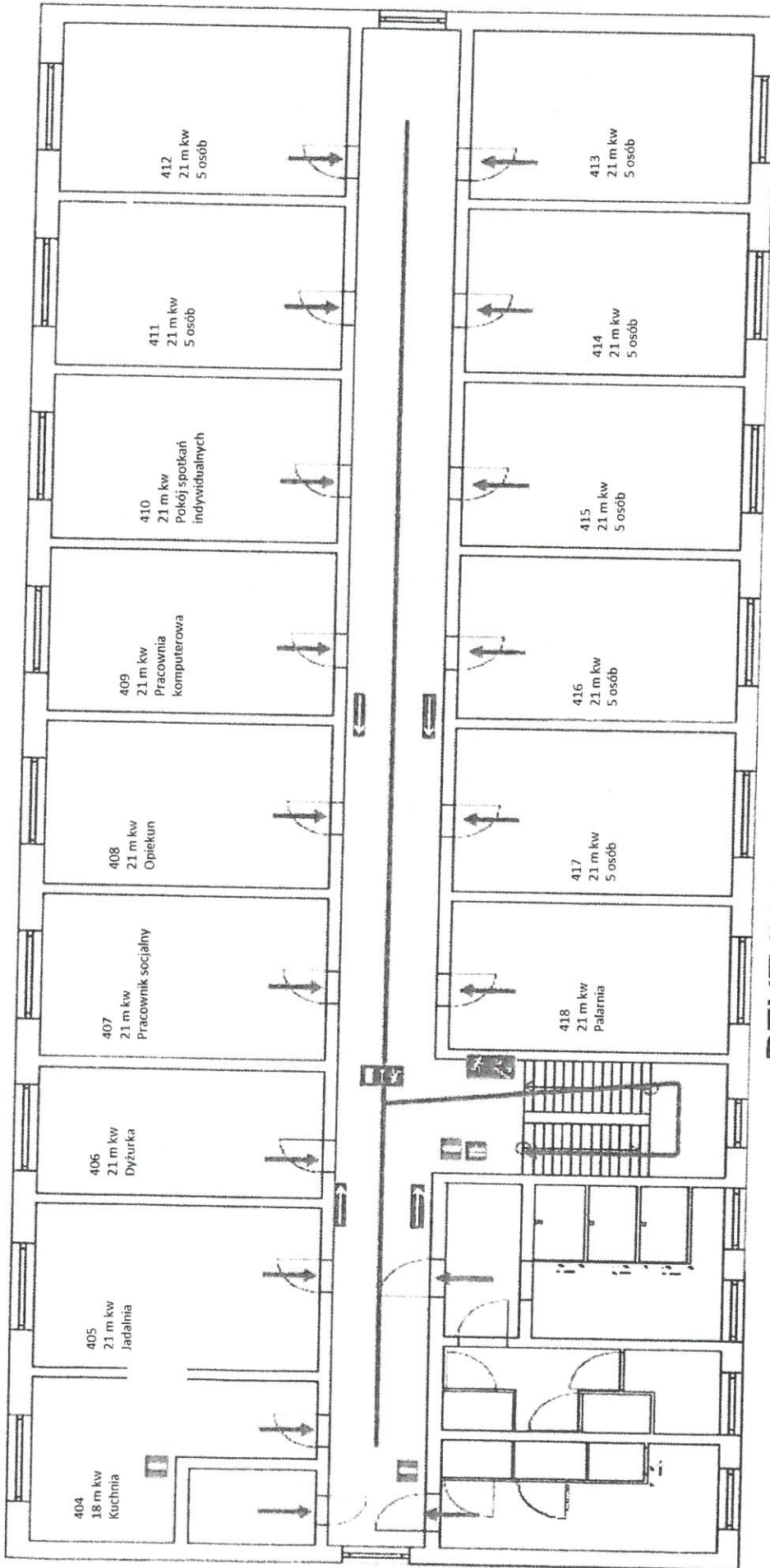


## RZUT III PIĘTRA UL. POLANKI 9

### LEGENDA:



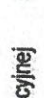

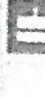


-  Wyjście ewakuacyjne
-  Kierunek drogi ewakuacyjnej
-  (304) – numer pokoju
-  Kierunek do wyjścia drogi ewakuacyjnej w dół
-  Hydrant Ø52
-  Kierunek do wyjścia drogi ewakuacyjnej schodami w dół
-  Gaśnica





## RZUT IV PIĘTRA UL. POLANKI 9

### LEGENDA:

- 
**WYJŚCIE EWAKUACYJNE**
- 
**Kierunek drogi ewakuacyjnej**
- 
**(404) – numer pokoju**
- 
**Kierunek do wyjścia drogi ewakuacyjnej w dół**
- 
**Gaśnica**
- 
**Hydrant Ø52**
- 
**Kierunek do wyjścia drogi ewakuacyjnej schodami w dół**