

PROGRAM FUNKCJONALNO - UŻYTKOWY



Klasyfikacja robót wg. Wspólnego Słownika Zamówień

71320000-7 Usługi inżynierskie w zakresie projektowania
45100000-8 Przygotowanie terenu pod budowę
45111000-8 Roboty w zakresie burzenia, roboty ziemne
45220000-5 Roboty inżynierskie i budowlane
45000000-7 Roboty budowlane
45212220-4 Roboty budowlane związane z wielofunkcyjnymi obiektami sportowymi
45212221-1 Roboty budowlane związane z obiektami na terenach sportowych
45236119-7 Naprawa boisk sportowych
37450000-7 Sprzęt do sportów uprawianych na boiskach lub na kortach

NAZWA ZADANIA:	Remont obiektu sportowego wielofunkcyjnego w ramach programu „Modernizacja kompleksu sportowego „Moje Boisko – Orlik 2012”” przy Szkole Podstawowej nr 5 w Zgorzelcu
ADRES OBIEKTU:	Województwo Dolnośląskie, Powiat Zgorzelecki, Gmina Miejska Zgorzelec, Miasto Zgorzelec ul. Kościuszki 68 działki. nr 4/4, 4/6, (Obr. V, AM-1);
ZAMAWIAJĄCY:	Gmina Miejska Zgorzelec ul. Domańskiego 7 59-900 Zgorzelec
OPRACOWAŁA:	Paweł Krzywulski
SPRAWDZIŁ:	Mateusz Magoń
ZATWIERDZIŁ:	Piotr Konwiński

Data opracowania – marzec 2024

SPIS ZAWARTOŚCI:

I	STRONA TYTUŁOWA	1
	Spis zawartości	2
II	CZĘŚĆ OPISOWA PROGRAMU FUNKCJONALNO-UŻYTKOWEGO	3
1.	Opis ogólny przedmiotu zamówienia	3
1.1.	Charakterystyczne parametry określające przedmiot zamówienia	3
1.2.	Aktualne uwarunkowania wykonania przedmiotu zamówienia	3
1.3.	Ogólne właściwości funkcjonalno-użytkowe przedmiotu zamówienia	5
1.4.	Szczegółowe właściwości funkcjonalno-użytkowe przedmiotu zamówienia	5
2.	Opis wymagań zamawiającego w stosunku do przedmiotu zamówienia	6
2.1.	Wymagania dotyczące zakresu i przedmiotu zadania	6
2.2.	Wymagania ogólne dotyczące realizacji zadania	9
2.3.	Wymagania dotyczące dokumentacji projektowej	11
2.4.	Wymagania dotyczące wykonania robót budowlanych	14
III	CZĘŚĆ INFORMACYJNA PROGRAMU FUNKCJONALNO-UŻYTKOWEGO	16
1.	Oświadczenie zamawiającego o posiadanym prawie do dysponowania nieruchomością na cele budowlane	16
2.	Przepisy prawne i normy związane z projektowaniem i wykonaniem zamierzenia budowlanego	16
2.1.	Ustawy	16
2.2.	Rozporządzenia	17
2.3.	Normy	17
3.	Dokumentacja obiektów budowlanych	18

CZĘŚĆ OPISOWA PROGRAMU FUNKCJONALNO- UŻYTKOWEGO

1. Opis ogólny przedmiotu zamówienia

1.1. Charakterystyczne parametry określające zakres robót budowlanych

Przedmiotem zamówienia w formule „Zaprojektuj i wybuduj” jest opracowanie dokumentacji projektowej, a następnie wykonanie robót budowlanych w zakresie zadania remontowego polegającego na modernizacji kompleksu sportowego „Moje Boisko – Orlik 2012” przy Szkole Podstawowej Nr 5 w Zgorzelcu.

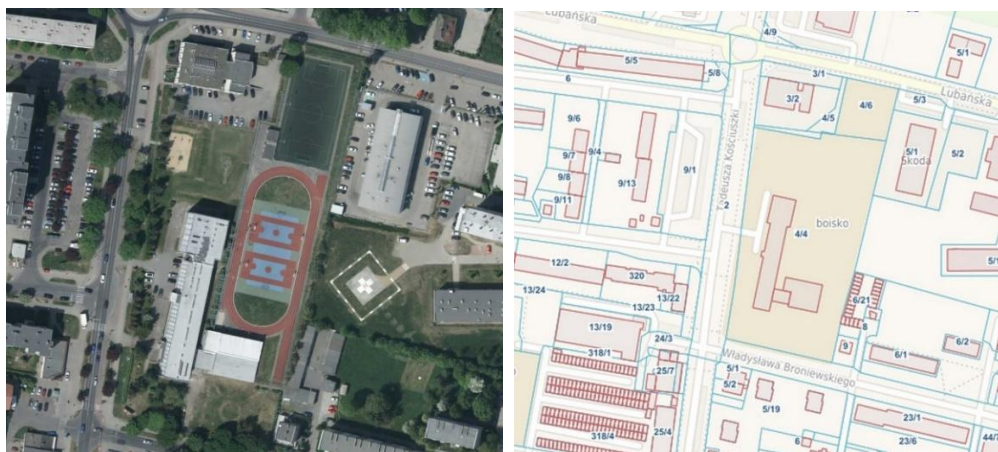
Przedmiot zamówienia obejmuje:

- wykonanie dokumentacji projektowej dla remontowanego obiektu wraz z uzyskaniem niezbędnych pozwoleń i uzgodnień.
- wykonanie robót budowlanych związanych remontem obiektu zgodnie z zatwierdzoną i odebraną dokumentacją projektową,
- przeprowadzenie wszelkich formalności w PINB celem zgłoszenia rozpoczęcia remontu oraz zawiadomienia o przyjęciu zakończenia budowy - w razie konieczności uzyskania,

Szczegółowy zakres rzeczowy prac i robót przygotowawczych oraz robót budowlanych przewidzianych do wykonania w ramach obowiązków Wykonawcy jest przedstawiony w treści programu funkcjonalno-użytkowego.

1.2. Aktualne uwarunkowania wykonania przedmiotu zamówienia

Przedmiotowa inwestycja zlokalizowana jest w Zgorzelcu, powiecie zgorzeleckim woj. dolnośląskim przy ulicy Kościuszki 68, na terenie Szkoły Podstawowej Nr 5.



Teren objęty opracowaniem zlokalizowany jest w centrum miasta Zgorzelec na działkach 4/4 i 4/6 Obr. VI, AM-1, które stanowią własność Gminy Miejskiej Zgorzelec.

Obszar nie jest objęty Miejsowym Planem Zagospodarowania Przestrzennego.



Teren objęty przedmiotową inwestycją jest położony poza granicą obszarów górniczych z czynną eksploatacją.

Realizowane zamierzenie nie będzie ograniczać dostępności służb ratowniczych do miejscowego zagrożenia w obszarze objętym przedmiotem opracowania.

Zamówienie realizowane jest w celu podwyższenia komfortu życia mieszkańców, w szczególności służyć będzie uczniom Szkoły

Podstawowej Nr 5 w Zgorzelcu, społeczności miasta Zgorzelec i zaprzyjaźnionych z miastem Gmin ościennych.

Realizacja inwestycji nie będzie w sposób znaczący, ani potencjalnie znaczący oddziaływać na środowisko. Prowadzone roboty budowlane będą generować między innymi:

- powstawanie odpadów stałych,
- hałas związany z pracą maszyn i urządzeń budowlanych oraz ruchem samochodów obsługujących budowę,
- zanieczyszczenie powietrza.

Realizacja inwestycji nie powinna znacząco zakłócać trybu życia mieszkańców. Uciążliwości związane z fazą realizacji będą miały charakter krótkoterminowy, ograniczony do czasu trwania budowy. Na ograniczenie powyższych uciążliwości duży wpływ będzie miała właściwa organizacja robót oraz zastosowanie nowoczesnego sprzętu.

Wykonawca robót budowlanych zobowiązany jest do przestrzegania przepisów bezpieczeństwa i higieny pracy oraz przepisów ochrony środowiska.

1.3. Ogólne właściwości funkcjonalno-użytkowe przedmiotu zamówienia

Obiekt będący przedmiotem zadania inwestycyjnego składa się z:

- boiska do gry w piłkę nożną, 30 x 56,7m, o powierzchni 1 701m² wraz z wyposażeniem stałym,
- piłkochwyków (2 szt.) o wymiarach 17,6 x 6m
- boiska wielofunkcyjnego 30,3 x 50,3m o powierzchni 1 524m² wraz z wyposażeniem stałym,
- bieżni lekkoatletycznej
- zaplecza szatniowo-sanitarnego w wersji standard + (10 modułów), o powierzchni całkowitej 82,90m²
- infrastruktury towarzyszącej – nawierzchnia z kostki betonowej
- oświetlenia boisk – 12 słupów oświetleniowych
- ogrodzenia obiektu o wysokości 4m, długość całkowita 402,55m
- elementów małej architektury

Na obszarze obiektu znajdują się sieci elektroenergetyczne obsługujące system oświetlenia i zaplecze sanitarno-szatniowe oraz instalacja monitoring wizyjnego.

1.4. Szczegółowe właściwości funkcjonalno-użytkowe przedmiotu zamówienia

Przedmiot zamówienia nie obejmuje budowy obiektów powierzchniowo-kubaturowych, stąd brak jest konieczności opisywania szczegółowych właściwości funkcjonalno-użytkowych, o których mowa w §18 ust. 2 pkt 4 Rozporządzenia Ministra Rozwoju i Technologii z dnia 20 grudnia 2021r. w sprawie szczegółowego zakresu i formy dokumentacji projektowej, specyfikacji technicznych wykonania i odbioru robót budowlanych oraz programu funkcjonalno-użytkowego

2. Opis wymagań zamawiającego w stosunku do przedmiotu zamówienia

2.1. Wymagania dotyczące zakresu i przedmiotu zadania

1) Projektowane roboty budowlane obejmują:

a) remont nawierzchni boiska do piłki nożnej – powierzchnia 1701,0 m²

- demontaż i utylizacja starej nawierzchni
- poprawa ostatniej warstwy podbudowy
- montaż nowej nawierzchni ze sztucznej trawy, wyklejenie linii, wykonanie zasypki piaskiem i granulatem

b) remont nawierzchni boiska wielofunkcyjnego – powierzchnia 1524,1 m²

- renowacja warstwy wierzchniej nawierzchni boiska

c) remont i modernizacja wyposażenia boisk i urządzeń sportowych

- montaż siatek na piłkochwytach przy boisku do gry w piłkę nożną – 2 szt., wymiar 17,6 x 6m
- montaż siatek na bramkach do gry w piłkę nożną – 2 szt. wymiar bramek 5x2m,
- budowa piłkochwyków przy boisku do gry w piłkę ręczną (wielofunkcyjnym) – 2 szt., wymiar 17,6 x 6m
- montaż siatek na bramkach do gry w piłkę ręczną – 2 szt. wymiar bramek 3x2m
- montaż siatek na obręczach do gry w koszykówkę – 4 szt.
- odmalowanie linii na boisku wielofunkcyjnym
- odmalowanie linii na bieżni

- remont pokryw do systemu odwodnienia liniowego, naprawa zabezpieczeń przed zrywaniem - długość ok. 200m
- wymiana belki do skoku w dal – szerokość 1,2m
- modernizacja stanowiska do pchnięcia kulą – przesunięcie stanowiska i montaż nowego koła i progu wg. obowiązujących standardów, rozbiórka istniejących elementów

d) remont ogrodzenia obiektu – długość całkowita 402,55m

- wymiana uszkodzonych sekcji siatki – wysokość 4m
- wymiana naciągów – całość ogrodzenia
- wymiana furtek – 3 szt.
- wymiana bramy w ogrodzeniu od ul. Kościuszki
- wymiana bramy od ul. Lubańskiej na bramę o szerokości min. 3,5m i wysokości min. 3,5m dla umożliwienia wjazdu pojazdom straży pożarnej.

e) remont oświetlenia obiektu

- wymiana projektorów na projektory LED– ilość 12 szt.

f) remont zaplecza szatniowo-sanitarnego

- remont instalacji wodnej w budynku socjalnym – wymiana całości przewodów i punktów podejść: 7 umywalek, 6 ustępów, 2 prysznice (bez wymiany białego montażu)
- remont podłogi w pomieszczeniach trenerów – 2 pomieszczenia o wymiarach 2,5 x 2,5m wymiana wykładziny, warstwy nośnej z płyt OSB 22mm, paroizolacji, warstwy ocieplenia z wełny mineralnej 15cm
- wymiana drzwi zewnętrznych do pomieszczeń sanitarnych – 2 szt. o wymiarach w świetle 1,05 x 2m
- naprawa zadaszenia między budynkami socjalnymi – płyty poliwęglanowe układane po łuku, rozpiętość zadaszenia 2,5m
- wymiana paneli metalowych elewacyjnych wiatrołapu
- remont rur spustowych
- wymiana skrzynek i rolet antywłamaniowych w oknach – 6 szt. dla otworu o wymiarach 1,3 x 1,3m i 4 szt. dla otworu o wymiarach 0,7 x 0,7m
- montaż krat ochronnych na oknach od strony boiska –

3 szt. dla otworu o wymiarach 1,3 x 1,3m i 2 szt. dla otworu o wymiarach 0,7 x 0,7m

g) remont infrastruktury towarzyszącej i małej architektury

- naprawa krawędzi chodnika wraz z podbudową nawierzchni i osadzenia barierki przy sali gimnastycznej – odcinek długości ok. 35m
- remont siedzisk drewnianych na ławkach – ilość ławek 10 szt., wymiary siedziska 175 x 45cm, wymiary żerdzi 175 x 10 x 4cm, 4 żerdzie na siedzisko.
- montaż koszy na śmieci od ul. Lubańskiej – 2 szt.

h) niezbędne roboty przygotowawcze w tym przygotowanie dokumentacji projektowej

i) inne niezbędne roboty towarzyszące i porządkowe

Parametry według adaptowanego projektu obiektu. Wszystkie wymiary należy zweryfikować przed sporządzeniem dokumentacji projektowej robót.

2) W ramach zadania przewidziano:

- a) wykonanie dokumentacji projektowej
- b) roboty rozbiórkowe nawierzchni syntetycznej oraz kostki betonowej wraz z krawężnikiem granitowym
- c) zasadnicze roboty ziemne
- d) roboty związane z wykonaniem konstrukcji podbudowy
- e) roboty nawierzchniowe
- f) roboty związane z wykonaniem i montażem nawierzchni syntetycznych
- g) malowanie oznakowania poziomego boisk i bieżni
- h) roboty instalacyjne elektryczne i oświetleniowe
- i) roboty wykończeniowe

3) Rozwiązania konstrukcyjne obiektu istniejącego:

a) boisko do gry w piłkę nożną

- warstwa wierzchnia z trawy syntetycznej o wysokości włókna min. 50mm
- warstwa wyrównująca gr. 4cm, z miazgi kamiennego 0-4mm
- warstwa klinująca gr. 5cm, z kruszywa kamiennego 0-31,5mm

- warstwa konstrukcyjna gr. 10cm, z kruszywa kamiennego 31,5-63mm
- warstwa odsączająca gr. 10cm, z piasku lub pospółki
- geowłóknina
- istniejące podłoże gruntowe
- kolor pola do gry – ciemna zieleń
- kolor pola wybiegu za liniami głównymi i bocznymi – jasna zieleń
- linie ograniczające koloru białego o szerokości 10cm

b) boisko wielofunkcyjne

- nawierzchnia sportowa poliuretanowa przepuszczalna z warstwą wierzchnią o gr. 7mm z granulatu poliuretanowego EPDM, frakcji 0,5-0,15mm i warstwą nośną o gr. 7mm z granulatu gumowego SBR, frakcji 1-4mm
- linie pola do gry w piłkę ręczną (1 pole) specjalną farbą poliuretanową koloru jasnej zieleni o szerokości 5cm
- linie pola do gry w koszykówkę (2 pola) malowane specjalną farbą poliuretanową koloru białego o szerokości 5cm
- linie pola do gry w siatkówkę (2 pola) malowane specjalną farbą poliuretanową koloru żółtego o szerokości 5cm

c) ogrodzenie obiektu

- wysokość 4m
- rozstaw słupków od 2m do 5m,
- słupki podporowe i narożne - d60,0 x 2,0mm, pośrednie - d48,3 x 2,0mm, kolor RAL 6005 – zielony
- wypełnienie z siatki stalowej plecionej-ślimakowej nakładanej z rolki h=400cm, oczko 45 x 45mm, średnica drutu (przed/po powlekaniu) = 2,0/3,2mm, kolor RAL 6005 – zielony
- ściągi z linki stalowej w rozstawie 50cm
- furtki systemowe (3 szt.) rozwierane o szerokości 1-1,2m
- bramy systemowe (2 szt.) rozwierane o szerokości 2,5m-4,5m

d) oświetlenie obiektu

- projektory IZX-D 400W MT (26 szt.) wyposażone w lampy metalohalogenowe 400W, mocowane na poziomych wspornikach

e) zaplecze szatniowo-sanitarne

- parametry funkcjonalne i przestrzenne zgodne z dokumentacją wykonanego obiektu (w załączniku do PFU: III.3), zmiany w zakresie technologii modułów konstrukcyjnych przegród oraz okien.

2.2. Wymagania ogólne dotyczące realizacji zadania

Wykonawca w ramach realizacji zadania ponosi wszelką odpowiedzialność za wszelkie sprawy związane z pracami projektowymi, uzyskaniem wszystkich niezbędnych decyzji, uzgodnień oraz zezwoleń i pozwoleń itp. celem poprawnej realizacji wykonania robót budowlanych oraz za realizację robót budowlanych

Zatwierdzenie przez Zamawiającego dokumentacji projektowej nie zwalnia Wykonawcy z odpowiedzialności za nią.

Zadanie należy zrealizować z uwzględnieniem najkorzystniejszego rozwiązania pod względem eksploatacyjnym oraz ekonomicznym.

Wartość oferty winna obejmować wszystkie koszty związane z opracowaniem kompletnej dokumentacji projektowej oraz wykonania robót niezbędnych do wykonania przedmiotowego zamierzenia. W tym celu wykonawca składający ofertę, obowiązany jest do szczegółowego zapoznania się z przedmiotem zamówienia wraz z zapoznaniem się z warunkami w terenie.

Wykonawca zobowiązany będzie przed wbudowaniem materiałów uzyskać ich akceptację od Zamawiającego lub powołanego przez niego Inspektora Nadzoru Inwestorskiego.

Wykonawca zobowiązany jest do prowadzenia badań materiałów, przedstawiania świadectw, atestów i aprobat technicznych w celu udokumentowania, że materiały uzyskane z dopuszczonego źródła w sposób ciągły spełniają wymagania.

Materiały użyte do budowy powinny spełniać wymogi norm polskich i norm branżowych i posiadać odpowiednie certyfikaty. Dokumentem potwierdzającym możliwość zastosowania danego wyrobu jest aproba techniczna dopuszczająca do stosowania. Certyfikat na znak bezpieczeństwa celem umieszczenia na wyrobie, uzyskać powinien dostawca wyrobów, na którym ciąży taki obowiązek. Na podstawie certyfikatu zgodności dostawca może uzyskać znak zgodności. Od dostawcy wyrobu wymagana jest również deklaracja zgodności, wystawiona wyłącznie na jego odpowiedzialność, potwierdzająca

zgodność danego wyrobu z normami lub innymi dokumentami normatywnymi, zgodnie z obowiązującymi przepisami.

Dodatkowe zaświadczenia, dokumenty i informacje powinny być dostarczone na życzenie Zamawiającego (np. informacje o systemie jakości, wyniki badań).

Wykonawca zapewni, aby tymczasowo składowane materiały, do czasu gdy będą one potrzebne do robót, były zabezpieczone przed zanieczyszczeniami, zachowały swoją jakość i były dostępne do kontroli przez Zamawiającego bądź Inspektora Nadzoru. Miejsce czasowego składowania będzie zlokalizowane w obrębie Placu Budowy w miejscach uzgodnionych z Zamawiającym i Inspektorem nadzoru lub poza Placem Budowy w miejscach zorganizowanych przez Wykonawcę

2.3. Wymagania dotyczące dokumentacji projektowej

2.3.1. Wymagania ogólne dotyczące dokumentacji

Postanowienia w zakresie prac projektowych:

- projekt budowlany
- przedmiar robót
- kosztorys inwestorski
- specyfikacje techniczne wykonania i odbioru robót budowlanych
- informacja bioz

Kompletną dokumentację projektową, stanowiącą przedmiot umowy, należy wykonać w formie i ilościach zgodnie z poniższymi zapisami:

1) forma papierowa (trwale oprawiony każdy egzemplarz)

- projekt budowlany – w 4 egz.
- specyfikacje techniczne wykonania i odbioru robót budowlanych – w 2 egz.
- przedmiar robót – w 2 egz.
- kosztorys inwestorski – w 2 egz.
- informacja BIOZ – w 4 egz.
- zaświadczenie o braku podstaw do wniesienia sprzeciwu do zgłoszenie robót niewymagających pozwolenia na budowę lub decyzja pozwolenia na budowę (jeśli wymagane) – w 1 egz.

- wszystkie nie wymienione w niniejszym punkcie, a wymagane przez właściwe urzędy i jednostki opracowania, analizy, uzgodnienia i decyzje

2) forma elektroniczna

- Wykonawca prześle kompletną dokumentację projektową, zarchiwizowaną na płytach CD/DVD. Elementy dokumentacji powinny być zapisane w poszczególnych plikach w programach edytowalnych w formacie .doc i .pdf, kosztorysy w z rozgrzeszeniem .ath, natomiast rysunki w formacie .dwg Nazwa pliku powinna odzwierciedlać temat opracowania. Dokumentacja sporządzona w wersji papierowej i przekazana elektronicznie musi i być tożsama. Wszystkie elementy muszą być zaktualizowane i kompletne.
- W wersji elektronicznej powinien być również zamieszczony plik tekstowy o nazwie SPIS zawierający listę plików wraz z pełnymi tytułami opracowań dokumentacji projektowej.
- Wszystkie wymienione wyżej opracowania Wykonawca wykona własnym staraniem i na własny koszt.
- Całość dokumentacji na nośnikach elektronicznych winna być skompensowana do możliwie najmniejszych rozmiarów pojemnościowych (każda branża opracowania nagrana jako jeden plik). Dokumentacja w wersji elektronicznej musi być zgrana do jednego pliku w danym rodzaju i asortymencie, tj. projekt budowlany ma stanowić jeden plik z opisami uzgodnieniami, rysunkami, uprawnieniami, itd. -nie dopuszcza się zapisania projektu w katalogu jako kilka plików.

Forma i treść opracowanych wniosków o wydanie decyzji administracyjnych, pozwoleń, uzgodnień, opinii oraz forma, treść i liczba egz. materiałów będących załącznikami do wniosków o ich wydanie muszą być zgodne z obowiązującymi wymaganiami podmiotów, w dniu ich złożenia do właściwych organów oraz uzgodniona z Zamawiającym.

Wykonawca jest również zobowiązany do koordynacji swoich prac z Zamawiającym. Wykonawca zobowiązany jest do konsultacji z Zamawiającym na każdym etapie opracowywania dokumentacji w przypadku pojawienia się czynników mających istotny wpływ na koszty przyszłej inwestycji, tj. rozwiązań funkcjonalnych, architektonicznych, konstrukcyjnych, materiałowych, itp.

Wykonawca przy opracowywaniu dokumentacji musi uwzględnić zapisy ustawy z dnia 11 września 2019 r. Prawo zamówień publicznych, ze szczególnym uwzględnieniem art. 99 - 103, w szczególności dotyczącym

zakazu wskazywania znaków towarowych, patentów lub pochodzenia. Dokonywanie opisu przedmiotu zamówienia ze wskazaniem, o których mowa w art. 99 ust. 5 i ust. 6 oraz art. 101 ust. 4 ustawy Pzp wymaga uprzedniej konsultacji z Zamawiającym. Podanie w opracowaniu znaków towarowych czy pochodzenia towaru bez uzasadnienia tego specyfiką przedmiotu zamówienia (robót) lub wykazania, że nie da się go opisać za pomocą dostatecznie dokładnych określeń Zamawiający uzna za wadę opracowania, żądając jednocześnie usunięcia tej wady na koszt Wykonawcy.

2.3.2. Wymagania w zakresie specyfikacji technicznych wykonania i odbioru robót

Specyfikacje techniczne wykonania i odbioru robót budowlanych stanowią opracowania zawierające w szczególności zbiory wymagań, które są niezbędne do określenia standardu i jakości wykonania robót, w zakresie sposobu wykonania robót budowlanych, właściwości wyrobów budowlanych oraz oceny prawidłowości wykonania poszczególnych robót.

Specyfikacje techniczne wykonania i odbioru robót należy opracować z uwzględnieniem podziału grup robót według Wspólnego Słownika Zamówień, określając w nich co najmniej:

- roboty budowlane w zakresie przygotowania terenu pod budowę;
- roboty budowlane w zakresie wznoszenia kompletnych obiektów budowlanych lub ich części oraz roboty w zakresie inżynierii lądowej i wodnej;
- roboty w zakresie instalacji budowlanych;
- roboty wykończeniowe w zakresie obiektów budowlanych

Wspólne wymagania dotyczące robót budowlanych objętych przedmiotem zamówienia mogą być ujęte w ogólnej specyfikacji technicznej wykonania i odbioru robót budowlanych. Specyfikacje techniczne wykonania i odbioru robót powinny zawierać wszystkie elementy, o których mowa w §14 Rozporządzenia Ministra Rozwoju i Technologii z dnia 20 grudnia 2021r. w sprawie szczegółowego zakresu i formy dokumentacji projektowej, specyfikacji technicznych wykonania i odbioru robót budowlanych oraz programu funkcjonalno-użytkowego.

2.3.3. Wymagania w zakresie przedmiaru robót i kosztorysu inwestorskiego

Przedmiar robót zawiera zestawienie przewidywanych do wykonania robót podstawowych w kolejności technologicznej ich wykonania wraz z ich szczegółowym opisem lub ze wskazaniem podstaw ustalających szczegółowy opis wraz ze wskazaniem właściwych specyfikacji technicznych wykonania i odbioru robót budowlanych, a także z obliczeniem i zestawieniem liczby jednostek przedmiarowych robót podstawowych.

Przedmiary robót powinny zawierać wszystkie elementy, o których mowa w §7-10 Rozporządzenia Ministra Rozwoju i Technologii z dnia 20 grudnia 2021r. w sprawie szczegółowego zakresu i formy dokumentacji projektowej, specyfikacji technicznych wykonania i odbioru robót budowlanych oraz programu funkcjonalno-użytkowego.

2.3.4. Wymagania w zakresie informacji dotyczącej bezpieczeństwa i ochrony zdrowia

Wykonawca na etapie prowadzenia prac projektowych zobowiązany jest do opracowania informacji dotyczącej bezpieczeństwa i ochrony zdrowia, zwany dalej „informacją BIOZ”.

Informacja BIOZ powinna zawierać wszystkie elementy, o których mowa w §2 Rozporządzenia Ministra Infrastruktury z dnia 23 czerwca 2003r. w sprawie informacji dotyczącej bezpieczeństwa i ochrony zdrowia oraz planu bezpieczeństwa i ochrony zdrowia.

2.4. Wymagania dotyczące wykonania robót budowlanych

2.4.1. Wymagania dotyczące przygotowania terenu budowy

Wykonawca jest zobowiązany do zabezpieczenia terenu, na którym będą odbywały się prace, w celu zapewnienia bezpieczeństwa zarówno pracownikom jak i osobom trzecim znajdującym się na terenie budowy.

Wykonawca będzie odpowiedzialny za ochronę robót i za wszelkie materiały i urządzenia używane do robót od daty rozpoczęcia do daty odbioru ostatecznego

Wykonawca jest zobowiązany do ulokowania miejsca czasowego przetrzymywania materiałów, na terenie obiektu, tak aby nie powodować

trudności komunikacyjnych oraz zagrożenia dla życia i zdrowia osób trzecich.

Wykonawca jest zobowiązany do zachowania szczególnej uwagi i ostrożności w przygotowaniu terenu budowy z uwagi na lokalizację obiektu na terenie szkoły podstawowej w której prowadzone są zajęcia.

2.4.2. Wymagania dotyczące robót remontowych

Wykonawca jest odpowiedzialny za prowadzenie robót zgodnie z umową oraz za jakość zastosowanych materiałów i wykonywanych robót, za ich zgodność z dokumentacją projektową, wymaganiami SST, PZJ, projektu organizacji robót oraz poleceniami Inspektora nadzoru.

Wykonanie robót i zakończone roboty muszą być zgodne z obecnie obowiązującymi przepisami prawnymi, normami technicznymi, regulacjami dot. budowy i ochrony środowiska mającymi zastosowanie do niniejszych robót. Wykonawca zobowiązany jest znać wszystkie prawa, przepisy i wytyczne, które są w jakikolwiek sposób związane z robotami i będzie w pełni odpowiedzialny za przestrzeganie tych praw, przepisów i wytycznych podczas prowadzenia robót.

W przypadku rozbieżności pomiędzy Programem Funkcjonalno-Użytkowym, a normami narodowymi (Polskimi Normami), ważne są te szczegółowe ustalenia, które zapewnią najbardziej poprawne wykonanie pełnego zakresu robót odnośnie bezpieczeństwa, wydajności i płynności prac. W każdym przypadku Wykonawca winien na piśmie zgłosić takie rozbieżności Zamawiającemu bądź Inspektorowi Nadzoru i ściśle przestrzegać jego zaleceń.

Podczas trwania robót budowlanych Wykonawca będzie przestrzegał przepisów BHP oraz zapewni na terenie budowy odpowiedni porządek.

2.4.4. Wymagania dotyczące przywrócenia terenu robót do stanu używalności

Zanieczyszczenia powstałe w trakcie robót budowlanych Wykonawcy usunie na własny koszt. Tereny zielone zniszczone w trakcie robót budowlanych Wykonawca odtworzy poprzez humusowanie i wysiew trawy.

CZĘŚĆ INFORMACYJNA PROGRAMU FUNKCJONALNO- UŻYTKOWEGO

1. Oświadczenie zamawiającego o posiadanym prawie do dysponowania nieruchomością na cele budowlane

Gmina Miejska Zgorzelec jest właścicielem działek nr 4/4 i 4/6 (Obr. VI, AM-1) na cele budowlane.

2. Wskazanie przepisów prawnych i norm związanych z projektowaniem i wykonaniem zamierzenia

Gdziekolwiek powołane są konkretne normy i przepisy, które spełniać mają materiały, sprzęt i inne towary oraz wykonane i zbadane roboty, będą obowiązywać postanowienia najnowszego wydania lub poprawionego wydania powołanych norm i przepisów o ile w warunkach umowy nie postanowiono inaczej.

W przypadku, gdy powołane normy i przepisy są państwowe lub odnoszą się do konkretnego kraju lub regionu, mogą być również stosowane inne odpowiednie normy zapewniające równy lub wyższy poziom wykonania niż powołane normy lub przepisy, pod warunkiem ich sprawdzenia i pisemnego zatwierdzenia przez Zamawiającego lub powołanego Inspektora Nadzoru Inwestorskiego.

Różnice pomiędzy powołanymi normami, a ich proponowanymi zamiennikami muszą być dokładnie opisane przez Wykonawcę i przedłożone do akceptacji Zamawiającego lub powołanego Inspektora Nadzoru Inwestorskiego.

2.1. Ustawy

- 1) Ustawa z dnia 7 lipca 1994 r. Prawo budowlane. (Dz.U. 2023 poz. 682)
- 2) Ustawa z dnia 16 kwietnia 2004 r. o wyrobach budowlanych (Dz.U. 2023 poz. 873)
- 3) Ustawa z dnia 12 września 2002 r. o normalizacji. (Dz.U. 2002 nr 169 poz. 1386)
- 4) Ustawa z dnia 30 sierpnia 2002 r. o systemie oceny zgodności. (Dz.U. 2023 poz. 215)
- 5) Ustawa z dnia 11 września 2019 r. Prawo zamówień publicznych. (Dz.U. 2023 poz. 1605)
- 6) Ustawa z dnia 27 kwietnia 2001 r. Prawo ochrony środowiska. (Dz.U. 2024 poz. 54)
- 7) Ustawa z dnia 14 grudnia 2012 r. o odpadach (Dz.U. 2013 poz. 21)
- 8) Ustawa z dnia 13 kwietnia 2007 r. o zapobieganiu szkodom w środowisku i ich naprawie (Dz.U. 2007 nr 75 poz. 493)

2.2. Rozporządzenia

- 1) Rozporządzenie Ministra Infrastruktury z dnia 12 kwietnia 2002 r. w sprawie warunków technicznych, jakim powinny odpowiadać budynki i ich usytuowanie. (Dz.U. 2022 poz. 1225)
- 2) Rozporządzenie Ministra Infrastruktury z dnia 23 czerwca 2003 r. w sprawie informacji dotyczącej bezpieczeństwa i ochrony zdrowia oraz planu bezpieczeństwa i ochrony zdrowia. (Dz.U. 2003 nr 120 poz. 1126)
- 3) Rozporządzenie Ministra Rozwoju i Technologii z dnia 20 grudnia 2021 r. w sprawie szczegółowego zakresu i formy dokumentacji projektowej, specyfikacji technicznych wykonania i odbioru robót budowlanych oraz programu funkcjonalno-użytkowego. (Dz.U. 2021 poz. 2454)
- 4) Rozporządzenie Ministra Rozwoju i Technologii z dnia 20 grudnia 2021 r. w sprawie określenia metod i podstaw sporządzania kosztorysu inwestorskiego, obliczania planowanych kosztów prac projektowych oraz planowanych kosztów robót budowlanych określonych w programie funkcjonalno-użytkowym. (Dz.U. 2021 poz. 2458)
- 5) Rozporządzenie Ministra Infrastruktury z dnia 23 czerwca 2003r. w sprawie informacji dotyczącej bezpieczeństwa i ochrony zdrowia oraz planu bezpieczeństwa i ochrony zdrowia (Dz.U. 2003 nr 120 poz. 1126)
- 6) Rozporządzenie Ministra Infrastruktury z dnia 06 lutego 2003r. w sprawie bezpieczeństwa i higieny pracy podczas wykonywania robót budowlanych (Dz.U. 2003 nr 47 poz. 401)
- 7) Rozporządzenie Ministra Pracy i Polityki Społecznej z dnia 14 marca 2000 r. w sprawie bezpieczeństwa i higieny pracy przy ręcznych pracach transportowych. (Dz.U. 2000 nr 26 poz. 313)
- 8) Rozporządzenie Ministra Infrastruktury i Budownictwa z dnia 17 listopada 2016 r. w sprawie sposobu deklarowania właściwości użytkowych wyrobów budowlanych oraz sposobu znakowania ich znakiem budowlanym (Dz.U. 2016 poz. 1966)
- 9) Rozporządzenie Ministra Pracy i Polityki Socjalnej z dnia 26 września 1997 r. w sprawie ogólnych przepisów bezpieczeństwa i higieny pracy.(Dz.U. 1997 nr 129 poz. 844)
- 10) Rozporządzenie Ministra Spraw Wewnętrznych i Administracji z dnia 7 czerwca 2010 r. w sprawie ochrony przeciwpożarowej budynków, innych obiektów budowlanych i terenów (Dz.U. 2010 nr 109 poz. 719)

2.3. Normy

- 1) PN-EN 14877:2014-02 Nawierzchnie syntetyczne niekrytych terenów sportowych – Specyfikacja
- 2) PN-EN 15330-1: 2014-02 Nawierzchnie terenów sportowych -- Darń syntetyczna i mechanicznie igłowane nawierzchnie przeznaczone głównie do użytkowania w terenie niekrytym -- Część 1: Specyfikacja nawierzchni z darni syntetycznej stosowanych w piłce nożnej, hokeju, treningu rugby, tenisie i w uprawianiu wielu dyscyplin sportowych

3. Dokumentacja obiektów budowlanych

1. Projekt zagospodarowania działki (rys. Z01)
2. Projekt zagospodarowania terenu w zakresie instalacji wod-kan (rys. IS_PZT)
3. Program funkcjonalno-użytkowy (rys. 01A)
4. Boisko do piłki nożnej (rys. 03A)
5. Piłkochwyt (rys. AR-01-03)
6. Ogrodzenie (rys. PB-30x50t.A-07)
7. Budynek zaplecza – rzut parteru (rys. AR-02-04)
8. Budynek zaplecza – przekrój poprzeczny (rys. AR-03-07)
9. Budynek zaplecza – widok