

SZCZEGÓŁOWY OPIS ZAMÓWIENIA

1. DANE WYJŚCIOWE

1. ZAŁOŻENIA PROJEKTOWE

Najważniejszym założeniem planowanego przedsięwzięcia jest wybudowanie nowych wybiegów dla psów policyjnych oraz stworzenia pomiędzy wybiegami a pawilonem psów zamkniętej przestrzeni dostępnej jedynie dla funkcjonariuszy pełniących funkcję przewodników psów.

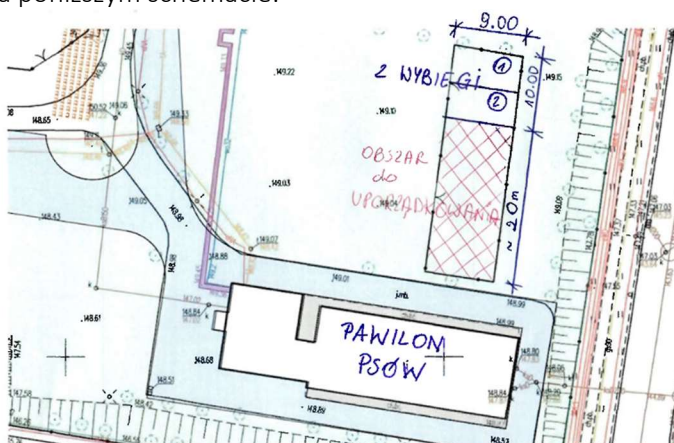
- ilość projektowanych wybiegów – 7 szt. o wymiarach 5x9 m.
- ilość istniejących kojców do przeniesienia w nowe miejsce – 2 szt.
- ilość ISTNIEJĄCYCH (nowych zakupionych przez Zamawiającego) gotowych do montażu paneli ogrodzeniowych - 43szt. (panel ogrodzeniowy 3D, ocynkowany 2030x2500mm, drut fi 5mm, rozstaw drutów 50x200mm, zakończenie paneli u góry gładkie)
- ilość ISTNIEJĄCYCH (nowych zakupionych przez Zamawiającego) gotowych do montażu słupków ogrodzeniowych – 22szt. (słupek ogrodzeniowy 60x40x1,2mm, wys. 2600mm z daszkiem plastikowym i kpl. 4 obejm (śruby, nakrętki, dystanse)

Zakres opracowania obejmuje swoim zakresem następujące czynności :

- prace przygotowawcze związane z uporządkowaniem terenu na których znajdowały się kiedyś wybiegi, a obecnie zostały rozebrane ale gruz z fundamentów nie został usunięty z placu.
- prace związane z przeniesieniem w nowe miejsce dwóch istniejących kojców kwarantannowych, wraz z utwardzeniem terenu pod nimi, gdyż w obecnej chwili kolidują z nową lokalizacją wybiegów
- prace budowlane związane ze wzniesieniem nowych 7 wybiegów wraz z utworzeniem przestrzeni buforowej wokół pawilonu dla psów z bramą automatyczną i furtką wejściową, wraz ze wszelkimi wymaganymi pracami w zakresie zagospodarowania terenu.
- wszystkie inne prace związane z przygotowaniem i uprzątnięciem placu budowy i montażu.

2. PROJEKT UPORZĄDKOWANIA PLACU

Plac po rozebranych wybiegach zajmuje przestrzeń o wymiarach ok. 10m. x 18m. i jest zlokalizowany w bezpośrednim sąsiedztwie dwóch istniejących wybiegów. Jednakże prace porządkowe dotyczą liniowych fragmentów na tym placu – zgodnie z usytuowaniem rozebranych elementów – oznaczonych na poniższym schemacie:



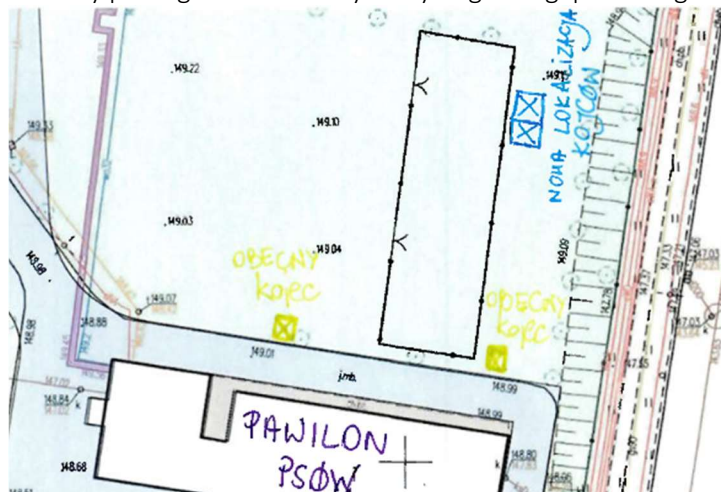
W celu uporządkowania tej przestrzeni należy usunąć gruzy po rozbitych fundamentach betonowych oraz niektórych elementach stalowych po rozebranych wybiegach, usunąć lub wkopać głębiej część gliny, wyrównać teren i przygotować go do zasiania trawą. Prace mogą być przeprowadzone ciężkim sprzętem, ale w obrębie istniejących wybiegów wymaga się wykonanie uporządkowania i wyrównania gruntu ręcznie.

Poniżej podgląd na opisany zakres prac :



3. PROJEKT PRZENIESIENIA KOJCÓW KWARANTANNOYCH

Kojce kwarantannowe w ilości 2 szt. kolidują z planowaną inwestycją budowy nowych wybiegów dla psów, dlatego muszą zostać przeniesione. Ustala się następującą lokalizację przeniesienia tych elementów. Przeniesienie musi się odbyć przed przystąpieniem do prac ziemnych związanych z wykopami pod fundamenty pod ogrodzenie nowych wybiegów wg. poniższego schematu:



Nową lokalizację należy odpowiednio przygotować, a mianowicie poprzez przeprowadzenie niezbędnych prac ziemnych i porządkowych związanych z wyrównaniem podłoża, ułożeniem warstwy materiału sypkiego na gr. min. 10cm. zagęszczeniu tego podłoża, ułożeniu oczyszczonych płytek chodnikowych z zabezpieczeniem z krawężników na ławach betonowych, zabezpieczających przed powolnym osuwaniem się podłoża, oraz docelowym ustawieniem kojców na tak przygotowanym podłożu.

Poniżej podgląd na przedmiotowe elementy :



4. PROJEKT BUDOWY WYBIEGÓW I OGRODZENIA

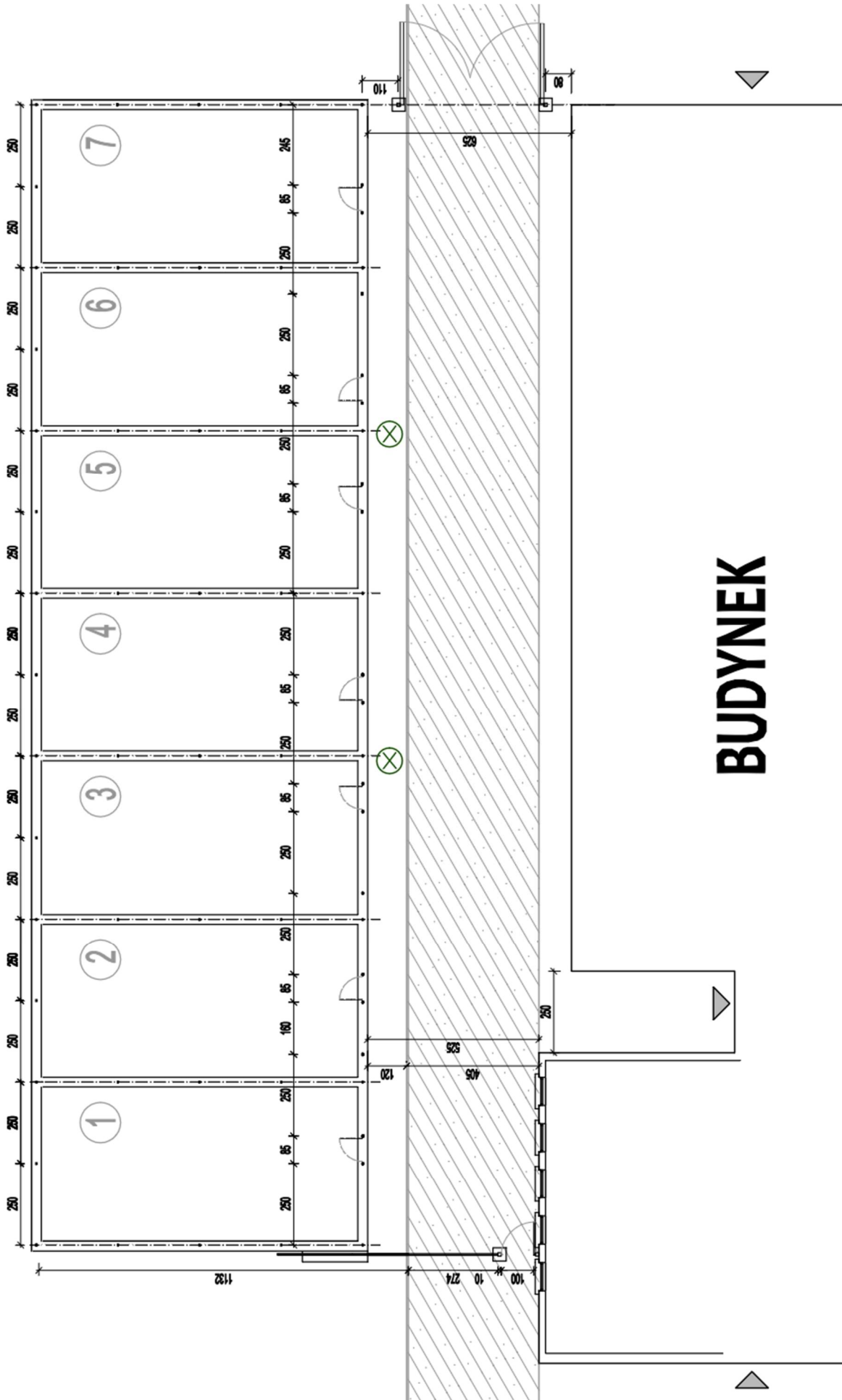
Projektowane wybiegi będą realizowane od podstaw w nowej lokalizacji. Podstawową zasadą jaką kierowano się w wyborze takiego ich umiejscowienia był fakt stworzenia dodatkowo zamkniętej przestrzeni buforowej do której nie będą mogli mieć dostępu postronni ludzie (funkcjonariusze nie będący przewodnikami psów lub osoby przeprowadzające jakieś określone czynności na terenie OPP w Białymstoku) i poza który psy wyprowadzane z pawilonu do wybiegów lub samochodów służbowych nigdy niekontrolowanie nie wybiegną. Takie rozwiązanie podwyższy znacząco komfort pracy funkcjonariuszy odpowiedzialnych za własne czworonogi ale przede wszystkim w znacznym stopniu przyczyni się do zniwelowania do minimum niebezpieczeństwa wystąpienia utraty kontroli poza obszarem zamkniętym nad psem innego pracownika, który z różnych przyczyn własnej absencji nie może w określonym czasie zaopiekować się własnym psem.

Zaprojektowana strefa buforowa obejmuje przestrzeń pomiędzy północną elewacją budynku a nowoprojektowanymi kojcami. Przestrzeń zamknięta będzie z jednego boku ogrodzeniem panelowym z drugiej bramą automatyczną wraz z furtką.

Przewiduje się, że przewodnicy rozpoczynający pracę z psem, wjeżdżają samochodem służbowym na teren strefy buforowej, zamykają bramę oraz furtkę i dopiero wówczas przechodzą do budynku pawilonu po psa. Nawet jeżeli z jakiejś przyczyn udało by się zwierzęciu wydostać na zewnątrz pawilonu pozostanie ono w ogrodzonej przestrzeni pomiędzy budynkiem a ogrodzeniem nowych wybiegów. Otworzenie bramy do wyjazdu radiowozu z pracującym zwierzęciem możliwe być powinno dopiero po umiejscowieniu zwierzęcia w samochodzie.

Projektowana furtka ma ułatwić sprawniejszy dostęp do strefy buforowej samym funkcjonariuszom lub może być wykorzystywana przy wymaganym szybszym pobieraniu lub odprowadzaniu psów nieagresywnych (np. tropiących)

Nowa lokalizacja wybiegów z niezbędnymi wymiarami przedstawiona poniżej :

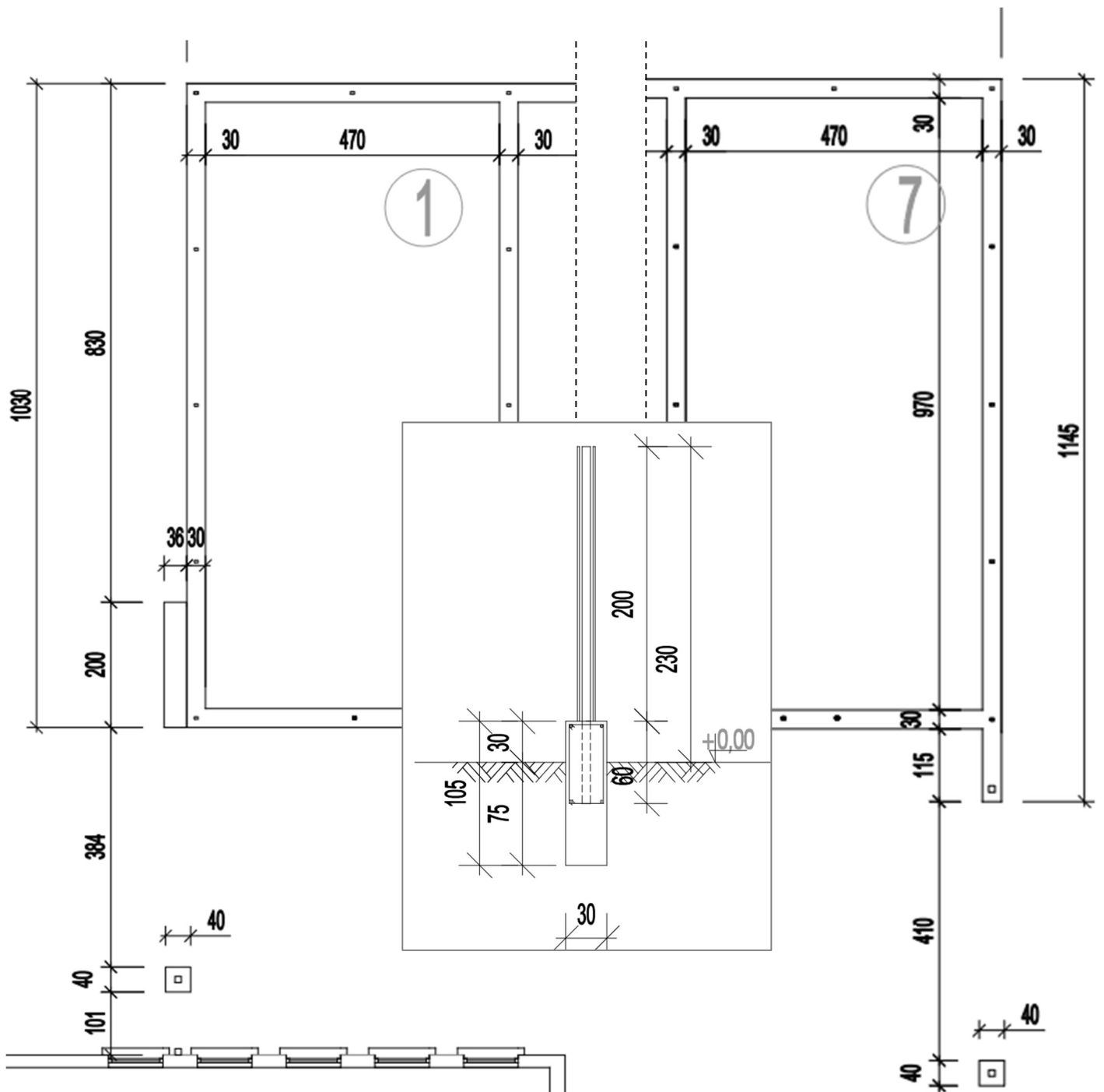


1. FUNDAMENTY

Projektuje się fundamenty betonowe ze zbrojeniem górnym stabilizującym część nadziemną elementu. Ławy betonowe o szerokości 30 cm. wystające ponad docelową warstwę nawierzchni na wybiegach na wysokość 30 cm. Głębokość zagłębienia w gruncie rodzimym do głębokości ponad 75cm.

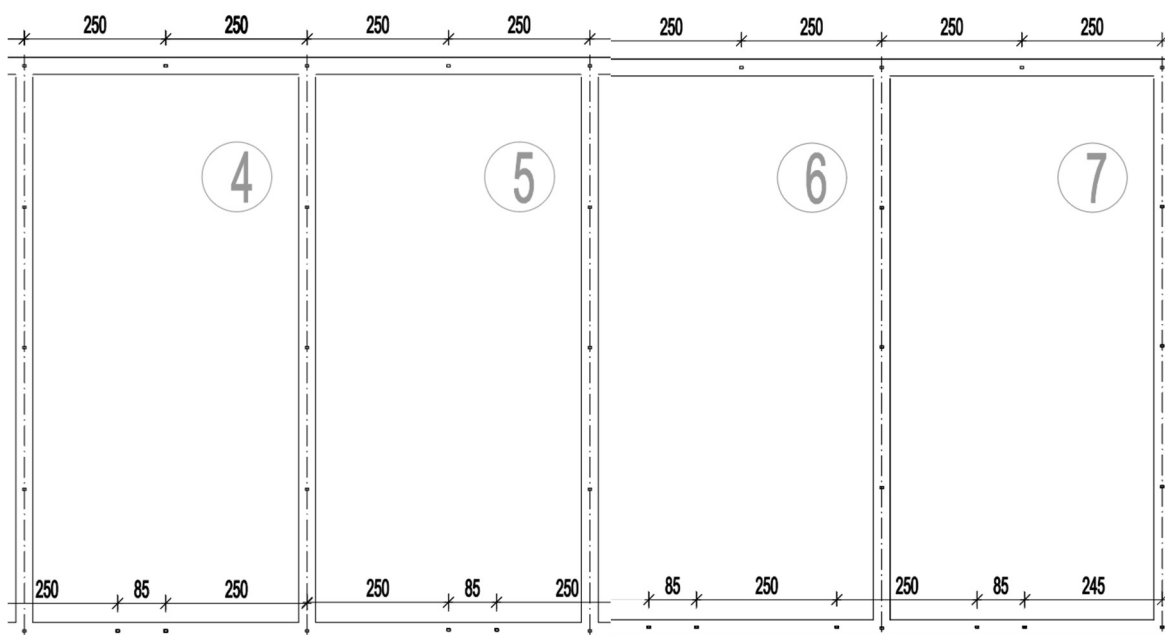
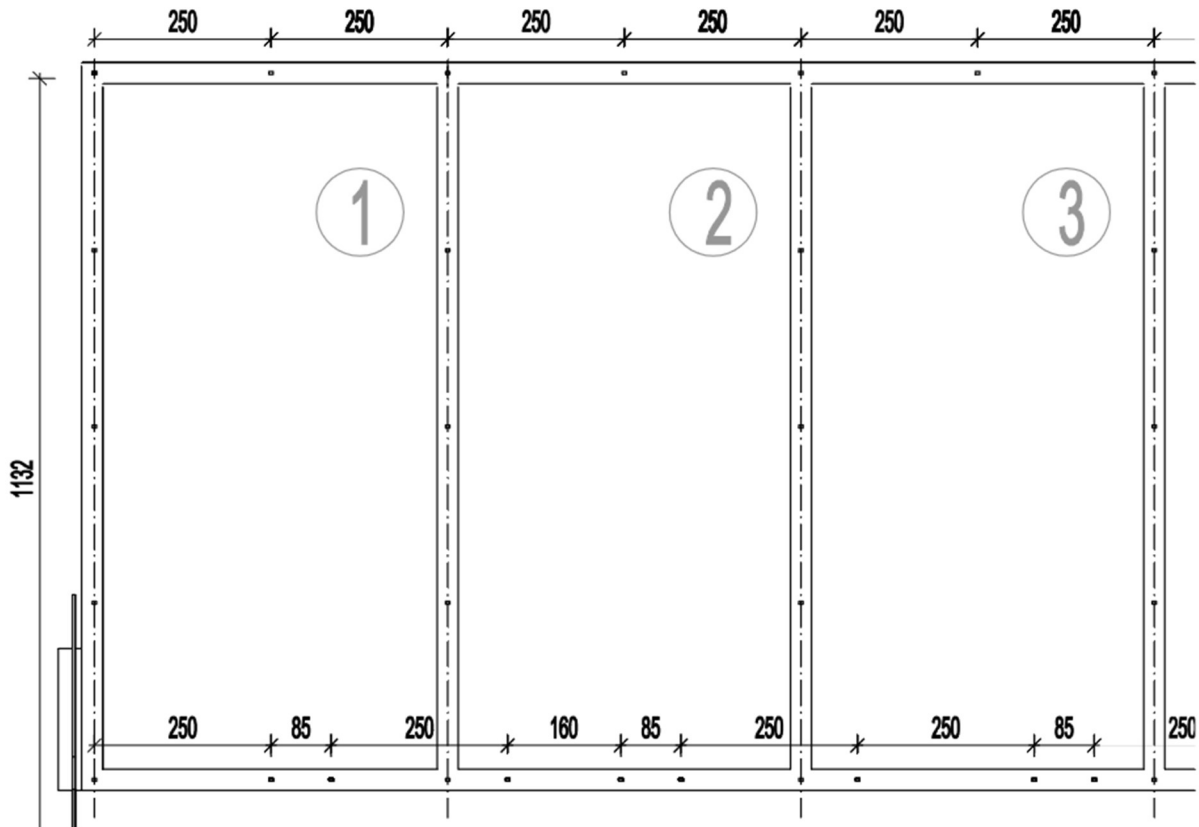
Zbrojenie górą wieńcem z 4 prętów $\phi 12$ na przekroju poprzecznym 25x 55 cm. z minimalną otuliną z każdej ze stron wynoszącą 2 cm. Pręty nośne w łączonych elementach z minimalnym zakładem wynoszącym 47cm. w narożnikach z wygięciem bądź łącznikami w ilości min. 4 szt. z zastosowaniem parametrów prętów nośnych. Strzemiona wykonane z prętów $\phi 6$ montowane w elementach prostych w odległości co 30 cm., z zagęszczeniem w narożnikach do 115 cm. na długości 50 cm. z każdej ze stron.

Rzut i przekrój przez fundamenty pokazane na poniższym schemacie.



Stopy fundamentowe pod słupki ogrodzeniowe do bram wjazdowych i furtki wejściowej na teren ogólny o wymiarach 40x40 cm. i wysokości min. 1m. Stopa pod fundament główny do bramy przesuwnej o wymiarze min. 36cm. i głębokości min. 1m. stykający się z fundamentem pod ogrodzenie kojców ale nie wystający ponad teren.

Przed przystąpieniem do ułożenia mieszanki betonowej w przygotowanych szalunkach należy odpowiednio rozmieścić również słupki ogrodzeniowe, i słupki do furtek ściśle wg. następującego wykazu:

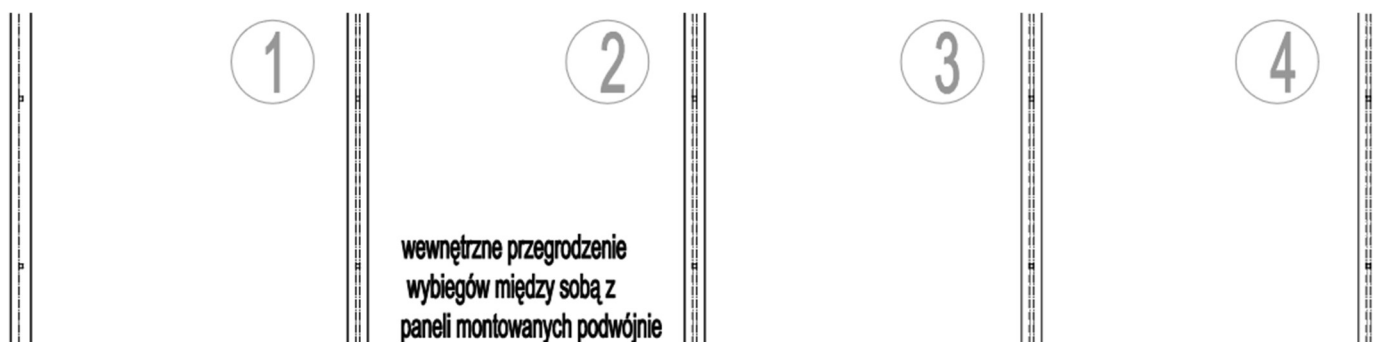


2. MONTAŻ OGRODZENIA

Ogrodzenie należy wykonać z paneli ogrodzeniowy 3D, ocynkowany 2030x2500mm, drut fi 5mm, rozstaw drutów 50x200mm, zakończenie paneli u góry gładkie, zamontowanych za pomocą min.4 obejm z nakrętkami i dystansami do słupków ogrodzeniowych o wymiarach 60x40x1,2mm, wys. 2600mm zakończonych daszkiem plastikowym.

Zakłada się następujące wytyczne do właściwego zamontowania paneli ogrodzeniowych:

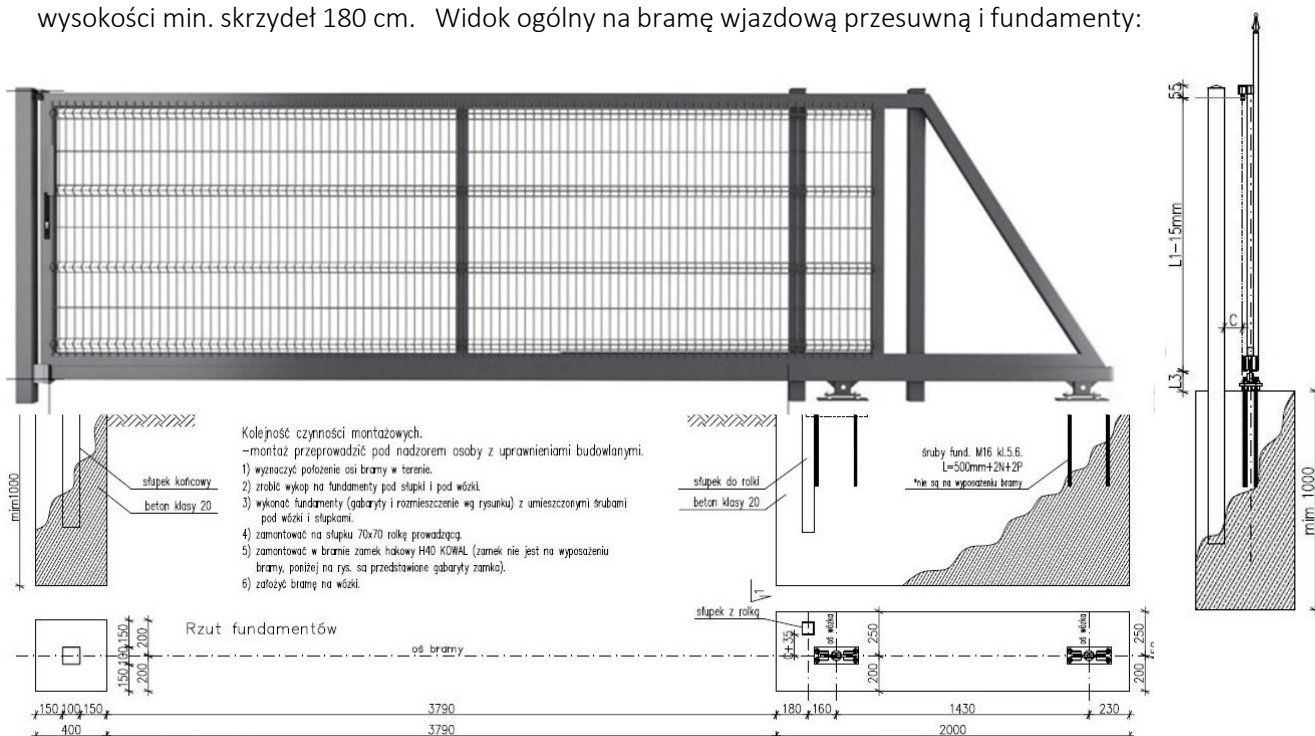
- wybiegi pomiędzy sobą należy przegrodzić podwójnym panelem odsunięty pomiędzy sobą na grubość słupka (tj.6cm.)
- W pozostałej linii wybiegów wystarczy wygrodenie panelem pojedynczym.
- furtki o szerokości przejścia min.80cm. nie więcej niż 90cm. i minimalnej wysokości 180cm otwierane do wnętrza wybiegu, wykonane z elementów o podobnych parametrach i wymiarach jak ogrodzenie wraz z osprzętem umożliwiającym ich zablokowanie przed samoczynnym otwarciem przez zwierzę.



3. BRAMY WJAZDOWE

Brama wjazdowa przesuwna z automatem panelowa prosta o min. wysokości skrzydła 180 cm. Furtka boczna otwierana do wewnątrz o wymiarach przejścia wynoszące min. 90 cm.

Brama dwuskrzydłowa montowana na końcu podjazdu dwuskrzydłowa prosta bez automatu o wysokości min. skrzydeł 180 cm. Widok ogólny na bramę wjazdową przesuwną i fundamenty:



5.UWAGI KOŃCOWE

Wykonawca musi zgłaszać i ustalać zastosowane rozwiązania i materiały do inspektora nadzorującego przebieg prac. Roboty zakrywcze BEZWZGLĘDNIE muszą zostać zgłoszone i protokolarnie odebrane. Nie dopuszcza się samowolnych zmian i odstępstw od stworzonej dokumentacji technicznej.

Za wszelkie szkody powstałe podczas prac ponosi odpowiedzialność Wykonawca. Przed przystąpieniem do montażu elementów należących do Zamawiającego Wykonawca jest zobowiązany do sporządzenia i przedstawienia Inwestorowi protokołu montażu (z załącznikami graficznymi) wykazującego miejsce wmontowywania elementów istniejących należących do Zamawiającego i nowo dokupionych przez Wykonawcę.