

## PROGRAM FUNKCJONALNO - UŻYTKOWY

### „BUDOWA KANALIZACJI KABLOWEJ W RAMACH PRZEBUDOWY DROGI GMINNEJ - UL. LAZUROWA I BŁĘKITNA W MILIKOWICACH GM. JAWORZYNA ŚLĄSKA” W FORMULE „ZAPROJEKTUJ I WYBUDUJ”

ADRES INWESTYCJI:	Województwo: dolnośląskie, Powiat: świdnicki; Gmina: Jaworzyna Śląska; Miejscowość: Milikowice Jednostka ewidencyjna: 021904_5, Jaworzyna Śląska - obszar wiejski Obręb: 0004 Milikowice Nr ewidencyjny działek: 102 AM1, 238 AM1, 71 AM1 – ul. Lazurowa 118 AM1, 71 AM1, 238 AM1 – ul. Błękitna
INWESTOR :	Gmina Jaworzyna Śląska, ul. Powstańców 3, 58-140 Jaworzyna Śląska
OPRACOWAŁ:	mgr inż. Ireneusz Bartecki

BRANŻA	IMIĘ I NAZWISKO	NR UPRAWNIEŃ	PODPIS
OPRACOWAŁ	inż. Ireneusz Bartecki	136/DOŚ/05	

## Spis treści

1. WSTĘP.	3
1.1. Dane ogólne.	3
1.2. Opis ogólny przedmiotu zamówienia.	3
2. Wymagania Zamawiającego w stosunku do przedmiotu zamówienia	6
2.1. Wymagania do dokumentacji	6
2.2. Uzyskanie akceptacji dokumentacji projektowej w zakresie zgodności z programem funkcjonalno-użytkowym:	6
2.3. Nadzór autorski:	6
2.4. Wykonanie robót budowlanych na podstawie opracowanej i uzgodnionej w/w dokumentacji projektowej:	7
3. Charakterystyczne parametry określające wielkość obiektu oraz zakres robót budowlanych	7
4. Rodzaj materiału	7
5. Aktualne uwarunkowania wykonania przedmiotu zamówienia	8
6. Wymagania Zamawiającego w stosunku do przedmiotu zamówienia	8
6.1. Wymagania do dokumentacji	8
6.2. Wymagania do realizacji zadania	8
6.3. Wymagania szczegółowe	9
6.4. Wytyczne dla stałej organizacji ruchu	10
6.5. Wytyczne dla czasowej organizacji ruchu	10
II. CZĘŚĆ INFORMACYJNA PROGRAMU FUNKCJONALNO-UŻYTKOWEGO	10
1. Dokumenty potwierdzające zgodność zamierzenia budowlanego z wymaganiami wynikającymi z odrębnych przepisów:	10
2. Oświadczenie Zamawiającego stwierdzające jego prawo do dysponowania nieruchomością na cele budowlane:	10
3. Przepisy prawne i normy związane z projekowaniem i wykonaniem zamierzenia budowlanego:	11
4. Inne rozporządzenia, ustawy normy i katalogi	12
5. Uwagi ogólne	12
6. Dodatkowe wytyczne inwestorskie i uwarunkowania	12
III. ZAŁĄCZNIKI:	13

## 1. WSTĘP.

Program Funkcjonalno-Użytkowy opracowany został w oparciu o Rozporządzenie Ministra Rozwoju i Technologii z dnia 20 grudnia 2021 r. w sprawie szczegółowego zakresu i formy dokumentacji projektowej, specyfikacji technicznych wykonania i odbioru robót budowlanych oraz programu funkcjonalno-użytkowego (Dz. U. 2021, poz. 2454).

Niniejsze opracowanie ma posłużyć do wyboru wykonawcy w trybie podstawowym z możliwością przeprowadzenia negocjacji (zgodnie z art. 275 pkt. 2) uPzp) na zaprojektowanie, wykonanie robót budowlanych i pełnieniu nadzoru autorskiego dla zrealizowania zadania inwestycyjnego pn.: „Budowa kanalizacji kablowej w ramach przebudowy drogi gminnej - ul. Lazurowa i Błękitna w m. Milikowice gm. Jaworzyna Śląska” w formule „zaprojektuj i wybuduj”.

Program Funkcjonalno-Użytkowy jako dokument Zamawiającego stanowi podstawę do:

- przeprowadzenia procedury wyboru Wykonawcy w trybie ustawy Prawo zamówień publicznych,
- przygotowania oferty Wykonawcy,
- zawarcia umowy na opracowanie dokumentacji projektowej, wykonanie robót budowlanych oraz pełnienie nadzoru autorskiego.

### 1.1. Dane ogólne.

Inwestor: Gmina Jaworzyny Śląskiej, ul. Powstańców 3, 58-140 Jaworzyna Śląska  
Lokalizacja: województwo: dolnośląskie, powiat: świdnicki, miejscowość: Milikowice,

Nr ewidencyjny działek: 102 AM1, 238 AM1, 71 AM1 – ul. Lazurowa  
118, 71, 238 AM1 – ul. Błękitna

Obręb ewidencyjny: 0004 Milikowice  
Jednostka ewidencyjna: 021904\_5, Jaworzyna Śląska - obszar wiejski

Kategoria obiektu budowlanego: XXV (drogi)

Branża: instalacyjna, telekomunikacyjna

### 1.2. Opis ogólny przedmiotu zamówienia.

Przedmiotem zamówienia jest opracowanie dokumentacji projektowej, wykonanie robót budowlanych oraz pełnieniu nadzoru autorskiego związanych z wykonaniem kanalizacji kablowej w celu zapewnienia mieszkańcom ul. Błękitnej i Lazurowej w Milikowicach dostępu do usług telekomunikacyjnych internetu szerokopasmowego, oferowanych przez operatorów telekomunikacyjnych.

Zamówienie dotyczy :

- opracowania dokumentacji projektowej,
- uzyskania wymaganych prawem decyzji, opinii, uzgodnień oraz zezwoleń, zgłoszeń
- wykonania robót budowlanych,
- pełnienia nadzoru autorskiego.

Realizacja przedmiotowego zadania będzie realizowana w granicach pasa drogowego.

W przedmiotowym zakresie pas drogowy ul. Błękitnej i Lazurowej w chwili obecnej stanowią układ komunikacyjny o szerokości ok. 3,0 m, podbudowa zasadnicza – mieszanka kruszywa kamiennego łamanego 0/31,5 o uziarnieniu ciągłym, stabilizowanego mechanicznie oraz warstwa wzmacniająca podłoże gruntowe – mieszanka związana cementem C1,5/2 - 30 cm, pobocza drogi – grunt rodzimy, warstwa stabilizująca, opaska z kruszywa kamiennego 0/31,5 o uziarnieniu ciągłym. W ulicy Spracerowej – nawierzchnia asfaltowa z podbudową z kruszywa łamanego 0/31,5 o uziarnieniu ciągłym – 20 cm.

Droga gminna nie stanowi drogi publicznej w rozumieniu ustawy z dnia 21 marca 1985 r. o drogach publicznych (Dz. U. 2015 poz. 460 z późn. zm.).

Docelowo drogi gminne, wewnętrzne będą posiadać jezdnię o szerokości 3,00 i nawierzchnię z betonu asfaltowego AC 11 S 50/70 ograniczoną krawężnikiem betonowym.

Dla ul. Błękitnej długość projektowanej kanalizacji kablowej wynosić będzie ok. 465,0 m, z wykorzystaniem rur HDPE o śr. 110 mm oraz studzienek/skrzynek kablowych przy odgałęzieniach sieci (na odcinku ok. 190,0 m konieczność umieszczenia kanalizacji pod nawierzchnią jezdni). Wykonanie przyłączy do posesji z rur hdpe40 lub mikrokanalizacji.

## UWAGA!

Ze względu na duże zagęszczenie podziemnej infrastruktury technicznej oraz urządzeń z nią związanych w pasie drogowym w dz. nr 118 obr. 4 Milikowice, na działkach będących własnością Gminy Jaworzyna Śląska, proponowane rozwiązanie alternatywne, polegające na budowie kanalizacji kablowej w pasie drogowym na działkach będących współwłasnością mieszkańców posesji przy ul. Błękitnej oraz uzyskaniu niezbędnych porozumień i oświadczeń o prawie do dysponowania działką wynikającego ze stosunku zobowiązaniowego uprawniającego do uzyskania niezbędnych pozwoleń na podstawie wykonanej dokumentacji projektowej oraz wykonania robót budowlanych związanych z budową kanalizacji kablowej. Uzyskanie w/w porozumień i oświadczeń w przypadku wybrania wariantu alternatywnego po stronie Wykonawcy zadania.

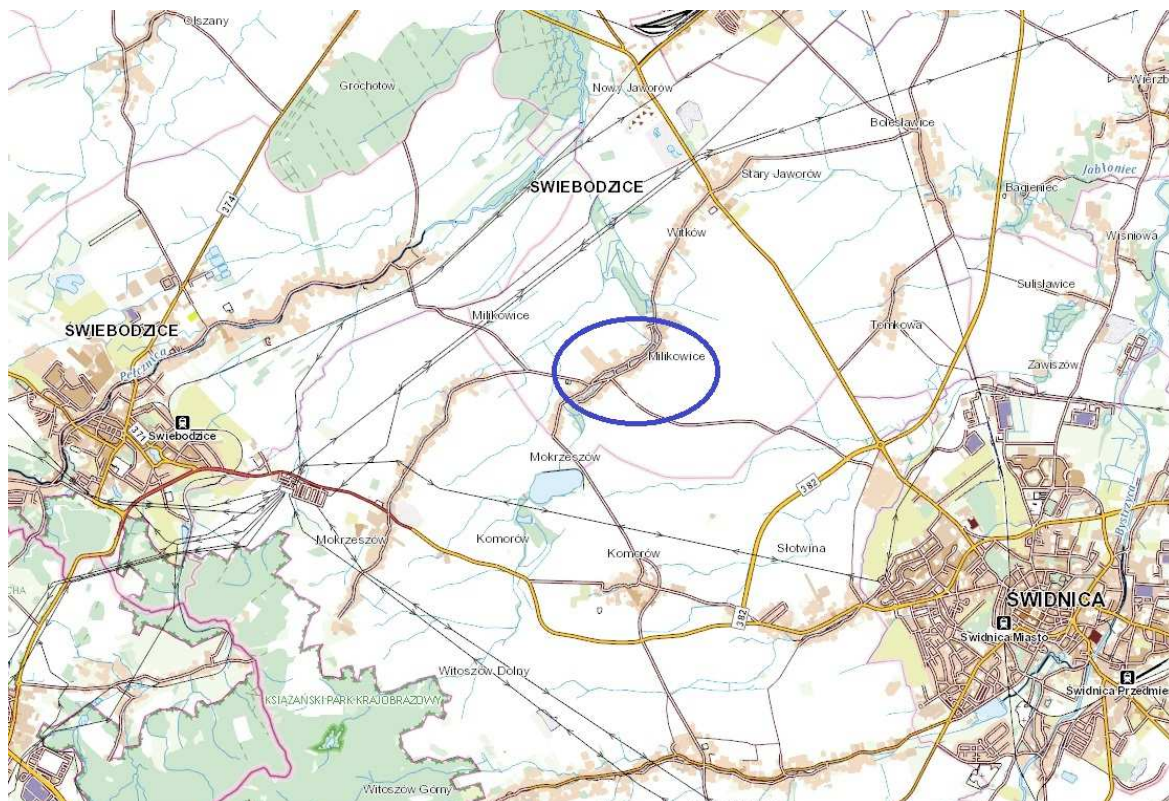
Dla ul. Lazurowej długość projektowanej kanalizacji kablowej wynosić będzie ok. 500,0 m, umiejscowionej w pasie drogowym, na działkach będących własnością Gminy Jaworzyna Śląska.

Na obszarze i w bezpośrednim sąsiedztwie przedmiotowej inwestycji występują istniejące podziemne i naziemne sieci i urządzenia infrastruktury technicznej takie jak:

- sieć wodociągowa oraz przyłącza wodociągowe
- sieć elektroenergetyczna En oraz przyłącza energetyczne do posesji En
- sieć kanalizacyjna deszczowa oraz przyłącza kanalizacji deszczowej

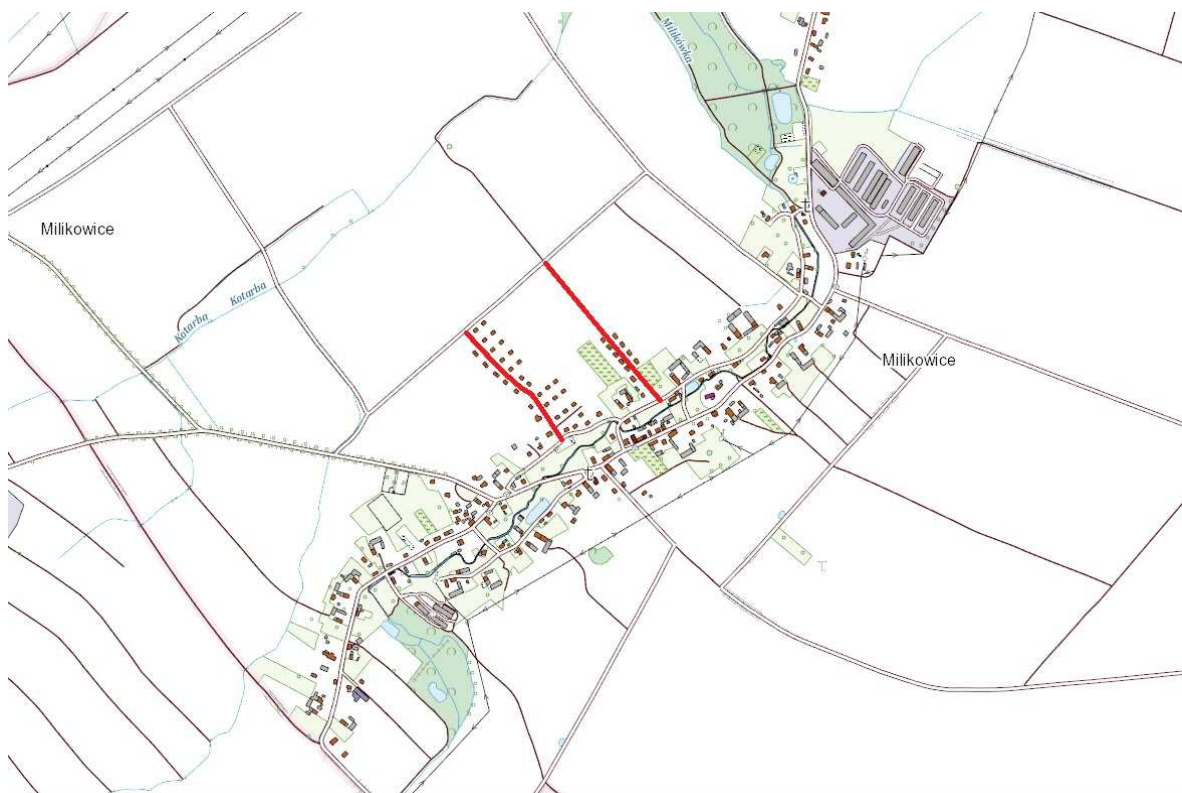
Zakres planowanych do wykonania robót:

- usunięcie nadmiaru ziemi z pobocza gruntowego,
- mechaniczne wykonanie wykopu pod projektowaną kanalizację kablową,
- wywóz wraz z zagospodarowaniem i utylizacją odpadów powstałych w trakcie robót,
- ułożenie kanalizacji kablowej z rur HDPE o śr. 110mm, na podsypce piaskowej,
- wykonanie zasypki piaskowej o gr. 10 cm, z zagęszczeniem mechanicznym,
- zasypanie wykopu mieszanką piasku i gruntu niewysadzinowego, z zagęszczeniem mechanicznym,
- zabezpieczenie istniejącego uzbrojenia podziemnego w oparciu o uzyskane wywiady branżowe,
- zabudowa szafek instalacyjnych/studzienek kablowych,
- **budowa przyłączy do granicy działek z rur HDPE40 i/lub mikrokanalizacji z zapewnieniem wypustów dla każdej z działek budowlanych,**
- odtworzenie warstw stabilizacji oraz podbudowy drogowej, warstw nawierzchni asfaltowej w miejscu prowadzenia robót,
- opracowanie dokumentacji powykonawczej.



Lokalizacja inwestycji (źródło GEOPORTAL)





*Lokalizacja inwestycji (źródło GEOPORTAL)*



*Lokalizacja inwestycji (źródło GEOPORTAL)*

## **2. Wymagania Zamawiającego w stosunku do przedmiotu zamówienia**

### **2.1. Wymagania do dokumentacji**

Dokumentację projektową należy opracować zgodnie z Rozporządzeniem Ministra Rozwoju z dnia 11 września 2020 roku w sprawie szczegółowego zakresu i formy projektu budowlanego – (Dz. U. 2022, poz. 1679) w tym:

- sporządzenie mapy do celów projektowych (wymóg fakultatywny – jeżeli zajdzie taka konieczność w oparciu o obowiązujące przepisy, przykładowo ze względu na pozwolenia na budowę),
- sporządzenie projektu zagospodarowania terenu na aktualnej mapie do celów projektowych według koncepcji zawartej w programie funkcjonalno – użytkowym (projekt powinien zawierać materiał opisowy, graficzny, profile, charakterystyczne przekroje poprzeczne, konstrukcję) – 4 egzemplarze,
- sporządzenie projektu architektoniczno – budowlanego, projektu zagospodarowania terenu – 4 egz.,
- sporządzenie projektu technicznego – 4 egzemplarze,
- sporządzenie projektu tymczasowej organizacji ruchu – 4 egzemplarze,
- sporządzenie projektu docelowej organizacji ruchu – 4 egzemplarze,
- przedmiary robót – 4 egzemplarze,
- sporządzenie specyfikacji technicznych wykonania i odbioru robót - 4 egzemplarze,
- opracowanie informacji dotyczącej bezpieczeństwa i ochrony zdrowia (dla dokumentacji projektowej) – 4 egzemplarze,
- sporządzenie projektu zabezpieczeń lub przebudowy urządzeń kolidujących z planowanymi robotami (jeżeli zachodzi taka konieczność w oparciu o uzyskane przez Wykonawcę wywiady branżowe) – 4 egzemplarze,
- uzyskanie innych decyzji , pozwoleń, odstępstw, zgód, uzgodnień (w tym również uzgodnień branżowych) i opinii wymaganych odrębnymi przepisami oraz sporządzenie innych opracowań i projektów koniecznych do należytego zrealizowania Przedmiotu umowy (nie ujętych powyżej),
- uzyskanie pozwolenia na budowę lub zaświadczenia o braku sprzeciwu do zgłoszonych robót budowlanych,
- przekazanie Zamawiającemu całości opracowanej dokumentacji w formie cyfrowej (na nośniku CD/DVD lub pendrive - 2 egz.), rysunki w plikach pdf i dwg, opisy techniczne w plikach doc i pdf z zastrzeżeniem, że opracowania przedmiarów robót w formacie ath i PDF winny być możliwe do odczytania w programie NORMA PRO, NORMA STANDARD, NORMA EXPERT, wszystkie decyzje, uzgodnienia, pozwolenia w oryginałach w formie papierowej.

Wykonawca przygotowuje pisemne wystąpienia o wydanie warunków zabezpieczenia uzbrojenia kolidującego z planowanymi robotami do stosownych zarządców sieci.

### **2.2. Uzyskanie akceptacji dokumentacji projektowej w zakresie zgodności z programem funkcjonalno-użytkowym:**

- uzgodnienie dokumentacji projektowej z Urzędem Miejskim w Jaworzynie Śląskiej sporządzonej na aktualnej mapie do celów projektowych,
- uzyskanie akceptacji projektów zabezpieczeń urządzeń uzbrojenia podziemnego oraz kolidującego z planowanymi robotami drogowymi z właścicielami/administratorami urządzeń,
- uzyskanie stosownego dokumentu zezwalającego na realizację robót tj. uzyskania decyzji o pozwoleniu na budowę i/lub zaświadczenia organu administracji architektoniczno-budowlanej o braku podstaw do wniesienia sprzeciwu w zakresie zgłoszonych robót odpowiednio do opracowanej dokumentacji projektowej,
- uzgodnienie planowanych do zastosowania materiałów i ich zgodności ze Specyfikacjami Technicznymi Wykonania i Odbioru Robót.

### **2.3. Nadzór autorski:**

- wykonywanie czynności nadzoru autorskiego określonych w art. 20 ust.1 pkt 4 ustawy z dnia 7 lipca 1994 r. Prawo budowlane (t.j. Dz.U. 2023 poz. 682 z późn. zm.),
- wyjaśnianie wątpliwości i niejasności dotyczących rozwiązań zawartych w dokumentacji projektowej pojawiających się w toku realizacji inwestycji,
- uzupełnianie szczegółów dokumentacji projektowej oraz wyjaśnianie wątpliwości w tym zakresie w toku realizacji inwestycji,
- ścisła współpraca ze wszystkimi uczestnikami procesu budowlanego,
- udział w komisjach odbiorowych i naradach technicznych na budowie,

- wykonywanie czynności związanych ze sprawowaniem nadzoru autorskiego na każde wezwanie Zamawiającego,
- bieżące monitorowanie realizowanych robót budowlanych i przybywanie na teren budowy bądź do miejsca wskazanego przez Zamawiającego na każde jego wezwanie, celem rozstrzygnięcia wszelkich pojawiających się w toku realizacji robót wątpliwości związanych z rozwiązaniami przyjętymi w dokumentacji (przyjazd na budowę powinien nastąpić w terminie do 2 dni od daty zawiadomienia –telefon/poczta elektroniczna lub w innym umówionym z Zamawiającym terminie).

Wykonawca sprawować będzie nadzór autorski - poczynwszy od rozpoczęcia realizacji inwestycji (robót budowlanych) na podstawie dokumentacji projektowej objętej Przedmiotem zamówienia do dnia podpisania przez Zamawiającego protokołu odbioru końcowego stwierdzającego wykonanie całego Przedmiotu zamówienia, nie dłużej jednak niż przez 4 lata od dnia dokonania odbioru Przedmiotu zamówienia.

#### **2.4. Wykonanie robót budowlanych na podstawie opracowanej i uzgodnionej w/w dokumentacji projektowej:**

- zatwierdzenie przez Zamawiającego kart materiałowych przed rozpoczęciem robót budowlanych,
- zatwierdzenie przez Zamawiającego Planu BIOZ przed rozpoczęciem robót budowlanych,
- rozpoczęcie robót budowlanych w terminie 7 dni od dnia protokolarnego przekazania terenu budowy (zgodnie z § 6 ust. 12 pkt. 2) projektowanych postanowień umownych),
- wykonanie robót budowlanych po wytyczeniu robót przez uprawnionego geodetę w tym robót związanych z zabezpieczeniem urządzeń uzbrojenia podziemnego kolidującego z robotami drogowymi,
- uporządkowanie obszaru przyległego do terenu prowadzonych robót,
- prowadzenie dziennika budowy i wykonanie obmiarów ilości zrealizowanych robót – wymóg fakultatywny, wynikający z obowiązku jego prowadzenia,
- sporządzenie geodezyjnej inwentaryzacji powykonawczej (szkice, pomiary, zestawienia ilościowe wbudowanych materiałów, wymienionych przyłączy, wyregulowanych urządzeń, przebudowanych studni etc.) w formie GIS/CAD i dostarczenie na nośniku CD/DVD lub pendrive oraz w formie papierowej wraz z naniesieniem zmian w zasobach geodezyjnych,
- przeprowadzenie wymaganych badań i pomiarów kontrolnych. Wykonawca przedstawi wyniki badań do akceptacji Zamawiającemu lub Inspektorowi Nadzoru (o ile został ustanowiony), Zamawiający zastrzega sobie możliwość przeprowadzenia kontroli zagęszczenia gruntu, podbudowy przed ułożeniem nawierzchni utwardzonych. Wykonawca jest zobowiązany do zgłoszenia Zamawiającemu do odbioru roboty zanikowe i ulegające zakryciu zgodnie z § 15 ust. 1 projektowanych postanowień umownych.
- sporządzenie rozliczenia końcowego: operatu kolaudacyjnego – 2 egz.

#### **3. Charakterystyczne parametry określające wielkość obiektu oraz zakres robót budowlanych**

Dla potrzeb oszacowania kosztów robót, zamawiający przekazuje kopię mapy 1:500 z zaznaczonym zakresem planowanych robót. **Szczegółowe rozwiązania projektowe wpływające na zwiększenie robót stanowią ryzyko Wykonawcy i nie będą traktowane jako roboty dodatkowe.**

Ilość jednostek obmiarowych poszczególnych elementów zostały zaokrąglone do pełnych wartości, możliwe przekroczenia lub pomniejszenia szacuje się do 10%.

Zmiany ilości lub parametrów, zawarte w Opisie Ogólnym Przedmiotu Zamówienia, jakie mogą wystąpić w trakcie opracowywania przez Wykonawcę Projektu Budowlanego i Projektu Wykonawczego, z uwzględnieniem postanowień zawartych w Warunkach Umownych, nie będą powodowały zmiany wynagrodzenia umownego oraz przedłużenia terminu realizacji umowy.

#### **4. Rodzaj materiału**

Jeżeli Zamawiający w Programie Funkcjonalno-Użytkowym wskazał znaki towarowe, patenty lub pochodzenia, źródła lub szczególny proces, który charakteryzuje produkty lub usługi dostarczane przez konkretnego Wykonawcę, dopuszcza się zaoferowanie rozwiązań równoważnych, pod warunkiem zachowania przez nie takich samych minimalnych parametrów technicznych, jakościowych oraz funkcjonalnych itp.,

Wykonawca, który powołuje się na rozwiązania równoważne, jest zobowiązany wykazać, że oferowane przez niego rozwiązanie spełnia wymagania określone przez Zamawiającego. W takim przypadku, Wykonawca przedstawi pisemnie Zamawiającemu wykaz rozwiązań równoważnych wraz z jego opisem lub normami,

W przypadku, gdy w Programie Funkcjonalno-Użytkowym znajdują się m.in. odniesienia do norm, ocen technicznych, specyfikacji technicznych Zamawiający dopuszcza rozwiązania równoważne.

## **5. Aktualne uwarunkowania wykonania przedmiotu zamówienia**

Program Funkcjonalno-Użytkowy określa wymagania dotyczące zaprojektowania, realizacji i Wykonawca podejmujący się realizacji przedmiotu zamówienia zobowiązany jest do:

- opracowania dokumentacji projektowej, zgodnie z umową, przepisami techniczno- budowlanymi, normami i wytycznymi w tym zakresie,
- opracowania projektów zabezpieczenia istniejącego uzbrojenia terenu (obligatoryjnie) oraz uzbrojenia kolidującego z planowanymi robotami drogowymi (wymóg fakultatywny),
- opracowania i przedstawienia Zamawiającemu do zatwierdzenia specyfikacji technicznych wykonania i odbioru robót,
- wykonania i zatwierdzenia projektu czasowej oraz docelowej (stałej) organizacji ruchu,
- opracowania informacji BIOZ,
- opracowania planu BIOZ,
- uzyskania wymaganych uzgodnień i zatwierdzeń dokumentacji projektowej,
- pełnienia obowiązków nadzoru autorskiego,
- zrealizowania robót w oparciu o zatwierdzoną dokumentację projektową po wytyczeniu robót przez uprawnionego geodetę,
- sporządzenia dokumentacji powykonawczej wraz z inwentaryzacją geodezyjną.

Realizacja powyższego zakresu zamówienia powinna być wykonana w oparciu o obowiązujące przepisy, przez Wykonawcę posiadającego stosowne doświadczenie i potencjał wykonawczy oraz osoby o odpowiednich kwalifikacjach i doświadczeniu zawodowym.

Projekt powinien być opracowany na aktualnej mapie w skali 1:500.

Wykonawca winien rozpoznać rozwiązania projektowe zawarte w projekcie przed ich skierowaniem do realizacji robót budowlanych – w aspekcie ich zgodności z programem funkcjonalno-użytkowym, jak również stanem istniejącym w terenie, a także w nawiązaniu do rozwiązań zgodnych z obowiązującymi aktami prawnymi w tym zakresie, w szczególności zgodności parametrów geometrycznych projektowanych elementów układu drogowego. Wszelkie rozwiązania projektowe w fazie tworzenia dokumentacji projektowej, powinny zostać uzgodnione z Zamawiającym. Szczegółowe rozwiązania wpływające na zwiększenie zakresu i ilości robót stanowią ryzyko Wykonawcy i nie będą traktowane jako roboty dodatkowe (podane w niniejszym programie funkcjonalno-użytkowym ilości planowanych robót mogą ulec zmianie po opracowaniu dokumentacji projektowej).

## **6. Wymagania Zamawiającego w stosunku do przedmiotu zamówienia**

### **6.1. Wymagania do dokumentacji**

Dokumentacja projektowa, na podstawie, której będą realizowane roboty powinna składać się z następujących opracowań i projektów:

- projekt zagospodarowania terenu – na aktualnej mapie do celów projektowych,
  - projekt architektoniczno-budowlany,
  - projekt techniczny,
- \*Powyższe dotyczy każdej branży
- projekt zabezpieczeń istniejących urządzeń uzbrojenia podziemnego w oparciu o uzyskane wywiady branżowe,
  - projekt zabezpieczeń lub przebudowy urządzeń istniejącej infrastruktury technicznej kolidujących z planowanymi robotami (jeżeli zachodzi taka konieczność w oparciu o uzyskane przez Wykonawcę wywiady branżowe),
  - informacja dotycząca bezpieczeństwa i ochrony zdrowia,
  - przedmiary robót,
  - specyfikacje techniczne wykonania i odbioru robót budowlanych,
  - wymagane uzgodnienia i zatwierdzenia dokumentacji projektowej.

### **6.2. Wymagania do realizacji zadania**

Zamawiający wymaga, aby realizowane roboty związane z budową kanalizacji kablowej odpowiadały, w szczególności wymogom Rozporządzenie Ministra Infrastruktury z dnia 12 kwietnia 2002 r. w sprawie warunków technicznych, jakim powinny odpowiadać budynki i ich usytuowanie (t.j. Dz. U. 2022, poz. 1225)



i Rozporządzenie Ministra Infrastruktury z dnia 24 czerwca 2022 r. w sprawie przepisów techniczno-budowlanych dotyczących dróg publicznych (Dz. U. 2022, poz. 1518).

W odniesieniu do przygotowania terenu (robót) - miejsca materiału pochodzącego z wykopów i rozbiórki nawierzchni - Wykonawca wskaże miejsce utylizacji.

Ogólne warunki wykonania i odbioru robót.

Zamawiający wymaga, aby roboty budowlane były wykonane w sposób powodujący jak najmniejsze utrudnienia w funkcjonowaniu ruchu drogowego i pieszego, a także przy zachowaniu przejezdności na każdym etapie prowadzonych robót.

Zamawiający zobowiązuje Wykonawcę do prowadzenia robót w cyklu roboczym gwarantującym wykonanie przedmiotu zamówienia w terminie określonym w zawartej Umowie, przy zapewnieniu właściwej jakości robót.

Wykonawca będzie zobowiązany do przyjęcia odpowiedzialności cywilnej za:

- organizację robót budowlanych,
- zabezpieczenie interesów osób trzecich,
- ochronę środowiska,
- warunki bezpieczeństwa pracy,
- warunki bezpieczeństwa ruchu drogowego,
- zapewnienie nadzoru właścicieli uzbrojenia podziemnego.

Wyroby budowlane, stosowane w trakcie wykonywania robót budowlanych, mają spełniać wymagania odpowiednich przepisów, a Wykonawca będzie posiadał dokumenty potwierdzające, że zostały one wprowadzone do obrotu, zgodnie z regulacjami przepisów o wyrobach budowlanych i posiadają wymagane parametry. Zamawiający przewiduje bieżącą kontrolę wykonywanych robót budowlanych.

Kontroli Zamawiającego będą w szczególności poddane:

- rozwiązania projektowe zawarte w projekcie technicznym przed ich skierowaniem do realizacji robót budowlanych – w aspekcie zgodności z programem funkcjonalno- użytkowym, specyfikacjami technicznymi wykonania i odbioru robót oraz warunkami umowy,
- stosowane gotowe wyroby budowlane – w odniesieniu do dokumentów potwierdzających ich dopuszczenie do obrotu oraz zgodności parametrów z danymi zawartymi w specyfikacjach technicznych,
- sposób wykonania robót budowlanych - w aspekcie zgodności wykonania z projektem technicznym i specyfikacjami technicznymi.

Sprawdzeniu i kontroli będą podlegały:

- użyte wyroby budowlane i powstałe w wyniku robót budowlanych elementy obiektu w odniesieniu do ich parametrów oraz ich zgodności z dokumentacją,
- jakość wykonania robót i dokładność montażu.

Zamawiający ustala następujące rodzaje odbiorów:

- odbiór robót zanikających i ulegających zakryciu,
- odbiór końcowy,
- odbiory gwarancyjne w okresie gwarancji,
- odbiór ostateczny.

Zamawiający ustanawia ryczałtowe wynagrodzenie dla Wykonawcy.

Szczegółowe rozwiązania wpływające na zwiększenie zakresu i ilości robót stanowią ryzyko Wykonawcy i nie będą traktowane, jako roboty dodatkowe (podane w niniejszym programie funkcjonalno- użytkowym ilości planowanych robót mogą ulec zmianie po opracowaniu dokumentacji projektowej).

Wykonawca jest zobowiązany do wykonywania i utrzymywania w stanie nadającym się do użytku oraz do likwidacji wszystkich robót tymczasowych, niezbędnych do zrealizowania przedmiotu zamówienia. Do robót tymczasowych będą między innymi zaliczone: organizacja robót budowlanych, zabezpieczenia interesów osób trzecich, ochrony środowiska, czasowa organizacja ruchu na czas wykonywania robót, spełnienie warunków bezpieczeństwa i higieny pracy, warunków bezpieczeństwa ruchu drogowego, zabezpieczenia robót przed dostępem osób trzecich, zabezpieczenia terenu robót od następstw związanych z budową itp. Do odbioru końcowego Wykonawca przekaze Zamawiającemu dokumentację budowy, inwentaryzację oraz dokumentację powykonawczą.

### **6.3. Wymagania szczegółowe**

**W odniesieniu do przygotowania terenu (robót):**

W odniesieniu do wywozu materiałów rozbiórkowych i z wykonywanego koryta pod w-wy konstrukcyjne:

- przewiduje się wywóz gruntu rodzimego na odległość do 15 km,

- ze względu na degradację, nie przewiduje się odzysku materiałów rozbiórkowych.

#### **W stosunku do sieci uzbrojenia podziemnego:**

Wykonawca robót ma obowiązek poinformowania właścicieli lub zarządców właściwych sieci o przystąpieniu do wykonywania robót zgodnie z warunkami uzgodnień, jak również musi posiadać stosowne uzgodnienia z gestorami sieci.

Ewentualne regulacje urządzeń podlegają komisijnemu odbiorowi przez właścicieli lub zarządców sieci, przykładowo:

- włązy kanałowe i skrzynki zaworów na sieciach kanalizacyjnych i wodociągowych,
- pokrywy studzienek telekomunikacyjnych i sieci teleinformatycznych wraz z ewentualną wymianą ram i pokryw,
- montaż rur ochronnych na istniejącym uzbrojeniu terenu,
- wykonanie wszystkich zabezpieczeń, innych niż rury ochronne, istniejącego uzbrojenia terenu kolidującego z robotami budowy kanalizacji kablowej oraz robotami drogowymi zgodnie z ustaleniami z właścicielami urządzeń,
- wykonanie niezbędnej przebudowy istniejącego uzbrojenia terenu kolidującego z robotami kanalizacji kablowej zgodnie z ustaleniami oraz warunkami wydanymi przez właścicieli urządzeń/infrastruktury technicznej.

#### **W odniesieniu do zagospodarowania terenu.**

Po wykonaniu robót należy uporządkować teren przyległy, na odcinku prowadzonych robót naruszony teren należy przekopać, usunąć zanieczyszczenia. Zamawiający wymaga wykonania robót w taki sposób spełniający zapisy obowiązujących norm. Elementy konstrukcji winny być zrealizowane zgodnie z wymaganiem obowiązujących norm i spełnieniem szczegółowych zasad określonych w dokumentacji projektowej, zaaprobowanych przez Zamawiającego, w ramach akceptacji rozwiązań wnioskowanych w projekcie wykonawczym.

Podczas realizacji prac i po ich zakończeniu dokonać niezbędnych pomiarów, prób, badań i przedstawić Zamawiającemu lub Inspektorowi do zatwierdzenia, zgodnie z wykonanymi i zatwierdzonymi szczegółowymi specyfikacjami technicznymi wykonania i odbioru robót budowlanych.

### **6.4. Wytyczne dla stałej organizacji ruchu**

Realizacja przedmiotowego zadania inwestycyjnego wymaga opracowania, zatwierdzenia oraz wdrożenia nowego stałego oznakowania ruchu.

### **6.5. Wytyczne dla czasowej organizacji ruchu**

Projekt czasowej organizacji ruchu powinien zawierać materiały graficzne wskazujące schematycznie zakresy robót oraz zmiany w istniejącej organizacji ruchu. Etapowanie robót należy zaprojektować w sposób zapewniający jak najmniejsze utrudnienia w ruchu pojazdów i w ruchu pieszym. Obowiązkiem Wykonawcy jest opracowanie i uzyskanie zatwierdzenia tymczasowej organizacji ruchu na czas prowadzenia robót.

## **II. CZĘŚĆ INFORMACYJNA PROGRAMU FUNKCJONALNO-UŻYTKOWEGO**

### **1. Dokumenty potwierdzające zgodność zamierzenia budowlanego z wymaganiami wynikającymi z odrębnych przepisów:**

Wykonawca we własnym zakresie pozyska wszelkie niezbędne dokumenty potwierdzające zgodność zamierzenia budowlanego z wymaganiami wynikającymi z obowiązujących przepisów.

### **2. Oświadczenie Zamawiającego stwierdzające jego prawo do dysponowania nieruchomością na cele budowlane:**

Budowa kanalizacji kablowej w ciągu ul. Łazurowej w miejsc. Milikowice, będąca przedmiotem zamierzenia zlokalizowana jest w granicach działek pasa drogowego, stanowi własność Gminy Jaworzyna Śląska dla których Zamawiający posiada tytuł dysponowania nieruchomością na cele budowlane.

W przypadku konieczności wejścia w teren na działki nie będące własnością Gminy Jaworzyna Śląska Wykonawca uzyska stosowne zgody od właścicieli działek.

Budowa kanalizacji kablowej w ciągu ul. Błękitnej i w miejsc. Milikowice, będąca przedmiotem zamierzenia zlokalizowana jest w granicach działek pasa drogowego, stanowi własność Gminy Jaworzyna Śląska dla których Zamawiający posiada tytuł dysponowania nieruchomością na cele budowlane.

### **3. Przepisy prawne i normy związane z projektowaniem i wykonaniem zamierzenia budowlanego:**

Podstawa prawna:

Przedmiot zamówienia winien spełniać wymogi:

- Ustawy z dnia 7 lipca 1994 r. Prawo budowlane (t.j. Dz.U. 2023, poz. 682 z późn. zm.),
- Ustawy z dnia 21 marca 1985 r. o drogach publicznych (t.j. Dz. U. 2022, poz. 1693 z późn. zm.),
- Ustawy z dnia 20 czerwca 1997 r. Prawo o ruchu drogowym (t.j. Dz.U. 2022, poz. 988 z późn. zm.),
- Ustawa z dnia 7 czerwca 2010 r. o zbiorowym zaopatrzeniu w wodę i zbiorowym odprowadzaniu ścieków (t.j. Dz. U. 2020, poz. 2028 z późn. zm.),
- Ustawa z dnia 27.04.2001 r. Prawo ochrony środowiska (t.j. Dz. U. 2021, poz. 1973 z późn. zm.),
- Rozporządzenia Ministra Rozwoju z dnia 11 września 2020 r. w sprawie szczegółowego zakresu i formy projektu budowlanego (t.j. Dz.U. 2022, poz. 1679),
- Rozporządzenie Ministra Rozwoju i Technologii z dnia 20 grudnia 2021 r. w sprawie określenia metod i podstaw sporządzania kosztorysu inwestorskiego, obliczania planowanych kosztów prac projektowych oraz planowanych kosztów robót budowlanych określonych w programie funkcjonalno-użytkowym (Dz. U. 2021 poz. 2458),
- Rozporządzenia Ministrów Infrastruktury z dnia 23 września 2003 r. w sprawie szczegółowych warunków zarządzania ruchem na drogach oraz wykonywania nadzoru nad tym zarządzaniem (t.j. Dz.U. 2017, poz. 784),
- Rozporządzenie Ministra Infrastruktury z dnia 24 czerwca 2022 r. w sprawie przepisów techniczno-budowlanych dotyczących dróg publicznych (Dz. U. 2022, poz. 1518),
- Ustawa z dnia 17 maja 1989 roku – Prawo geodezyjne i kartograficzne (t.j.: Dz. U. 2021, poz. 1990 z późn. zm.),
- Rozporządzenie Ministra Rozwoju, Pracy i Technologii z dnia 25 czerwca 2021 r. w sprawie wzoru oświadczenia o posiadanym prawie do dysponowania nieruchomością na cele budowlane (Dz. U. 2021, poz. 1170),
- Rozporządzenie Ministra Rozwoju, Pracy i Technologii z dnia 26 lutego 2021 r. w sprawie określenia wzoru formularza wniosku o pozwolenie na budowę (Dz. U. 2021, poz. 410),
- Rozporządzenie Ministra Rozwoju, Pracy i Technologii z dnia 12 lutego 2021 r. w sprawie określenia wzoru formularza zgłoszenia budowy lub wykonywania innych robót budowlanych (Dz. U. 2021, poz. 304),
- Rozporządzenie Ministra Transportu, Budownictwa i Gospodarki Morskiej z dnia 25 kwietnia 2012 r. w sprawie ustalania geotechnicznych warunków posadawiania obiektów budowlanych (Dz.U. z 2012 r. poz. 463),
- Ustawa z dnia 11 września 2019 roku Prawo zamówień publicznych (t.j. Dz. U. z 2022 r., poz. 1710 z późn. zm.),
- Rozporządzenie Ministra Inwestycji i Rozwoju z dnia 29 kwietnia 2019 r. w sprawie przygotowania zawodowego do wykonywania samodzielnych funkcji technicznych w budownictwie (Dz. U. 2019, poz. 831),
- Rozporządzenie Ministra Infrastruktury z dnia 12 kwietnia 2002 r. w sprawie warunków technicznych, jakim powinny odpowiadać budynki i ich usytuowanie (t.j. Dz. U. 2022, poz. 1225),
- Rozporządzenie Ministra Administracji i Cyfryzacji z dnia 21 kwietnia 2015 r. w sprawie warunków technicznych, jakim powinny odpowiadać kanały technologiczne (Dz. U. 2015, poz. 680),
- Rozporządzenie Ministra Rozwoju, Pracy i Technologii z dnia 6 września 2021 r. w sprawie sposobu prowadzenia dzienników budowy, montażu i rozbiórki (Dz. U. 2021, poz. 1686),
- Rozporządzenie Ministra Infrastruktury z dnia 6 lutego 2003 r. w sprawie bezpieczeństwa i higieny pracy podczas wykonywania robót budowlanych (Dz. U. 2003 nr 47 poz. 401),
- Rozporządzenie Ministra Infrastruktury z dnia 23 czerwca 2003 r. w sprawie informacji dotyczącej bezpieczeństwa i ochrony zdrowia oraz planu bezpieczeństwa i ochrony zdrowia (Dz. U. 2003 nr 120 poz. 1126),
- Rozporządzenie Ministra Rozwoju i Technologii z dnia 20 grudnia 2021 r. w sprawie szczegółowego zakresu i formy dokumentacji projektowej, specyfikacji technicznych wykonania i odbioru robót budowlanych oraz programu funkcjonalno-użytkowego (Dz. U. 2021 poz. 2454),

- Rozporządzenie Ministra Klimatu i Środowiska z dnia 10 września 2021 r. zmieniające rozporządzenie w sprawie bezpieczeństwa i higieny pracy przy budowie i eksploatacji sieci gazowych oraz uruchamianiu instalacji gazowych gazu ziemnego (Dz. U. 2021 poz. 1708),
- Ustawa z dnia 16 kwietnia 2004 r. o wyrobach budowlanych (t.j. Dz. U. 2021 poz. 1213),
- Ustawa z dnia 14 grudnia 2012 r. o odpadach (t.j. Dz. U. 2022 poz. 699 z późn. zm).

Uwaga!

Powyższy katalog nie jest zamknięty. Wykonawca ma obowiązek stosowania wszystkich obowiązujących przepisów.

**Gdziekolwiek w PFU zostały przywołane konkretne przepisy, wytyczne, normy, katalogi, które mają spełniać wymagania projektowe, obowiązującymi będą najnowsze wydania lub wydania poprawione oraz najnowsze akty prawne. Wykaz aktów prawa nie wyłącza konieczności przestrzegania innych nie wymienionych powyżej przepisów, o ile w trakcie realizacji Przedmiotu zamówienia będą one miały zastosowanie. Powyższy wykaz nie wyłącza przestrzegania przepisów, które wejdą w życie po dniu składania ofert. Wykonawca na bieżąco winien uwzględniać zmiany w wyżej wymienionych ustawach, rozporządzeniach i przepisach oraz uwzględniać je w realizacji Przedmiotu zamówienia. Jednocześnie Zamawiający wymaga, aby Przedmiot zamówienia był realizowany zgodnie z zasadami wiedzy technicznej i sztuki budowlanej oraz z aktualnie obowiązującymi przepisami prawa.**

#### **4. Inne rozporządzenia, ustawy normy i katalogi**

Wykonawca na bieżąco winien uwzględniać zmiany w/w rozporządzeń, ustaw przepisów itp. oraz uwzględniać je w opracowaniu dokumentacji projektowej, a także podczas prowadzenia robót.

#### **5. Uwagi ogólne**

Wykonawca jest zobowiązany wykonać przedmiot zamówienia spełniając wymagania Ustawy z dnia 7 lipca 1994 r. Prawo budowlane (t.j. Dz.U. 2023, poz. 682 z późn. zm.) i innych ustaw oraz rozporządzeń, obowiązujących norm, zasad wiedzy technicznej i sztuki budowlanej.

Wykonawca zapewni nadzór autorski oraz nadzór branżowy na czas trwania budowy.

Zaplecze budowy Wykonawca zorganizuje we własnym zakresie.

Wykonawca zobowiązany będzie po zakończeniu robót przywrócić do stanu pierwotnego teren budowy.

#### **6. Dodatkowe wytyczne inwestorskie i uwarunkowania**

W zakres zobowiązań Wykonawcy w ramach realizacji przedmiotu zamówienia jest wykonanie robót zgodnie z ustaleniami programu funkcjonalno-użytkowego i umowy.

Cena oferty powinna uwzględniać między innymi:

- koszty związane z wykonaniem kompletnej dokumentacji projektowej (dla każdej branży) oraz specyfikacji technicznych wykonania i odbioru robót budowlanych w oparciu o program funkcjonalno-użytkowy,
- koszty związane z wykonaniem dokumentacji projektowej oraz specyfikacji technicznych wykonania i odbioru robót budowlanych dla zabezpieczenia sieci infrastruktury podziemnej (obligatoryjnie) oraz dla przebudowy infrastruktury kolidującej z planowanymi robotami drogowymi (fakultatywnie),
- koszty związane z realizacją robót budowlanych objętych zamówieniem wraz z kosztami wywieżenia i utylizacji ziemi, gruzu,
- koszty robót przygotowawczych (zagospodarowania terenu budowy, utrzymania zaplecza budowy, dozoru budowy i ubezpieczenia budowy) oraz koszty robót tymczasowych określonych w niniejszym programie funkcjonalno-użytkowym,
- koszty opracowania i zatwierdzenia projektu czasowej organizacji ruchu wraz z oznakowaniem robót zgodnie z tym projektem,
- koszty opracowania i zatwierdzenia projektu docelowej (stałej) organizacji ruchu wraz z jej wdrożeniem,
- koszty obsługi geodezyjnej,
- koszty inwentaryzacji powykonawczej,
- koszty badań, pomiarów i odwiertów w czasie wykonywania i odbioru robót, określone w programie funkcjonalno-użytkowym i obowiązujących przepisach,
- koszty nadzoru autorskiego,
- koszty nadzoru właścicieli sieci wynikającym z zapisów wywiadów branżowych,
- koszty uzyskania pozwoleń, decyzji, zgód, opinii, oświadczeń, porozumień,

– koszty pełnomocnictw,

Zamawiający oczekuje, że Wykonawca opracuje i przedłoży do oceny propozycję rozwiązań zamierzenia budowlanego. Zamawiający zgłosi swoje uwagi do proponowanych rozwiązań i wyda zalecenia do uwzględnienia w projekcie wykonawczym.

Zamawiający wymaga również przedłożenia do akceptacji:

- rysunków wykonawczych (profile, charakterystyczne przekroje),
- szczegółowych specyfikacji technicznych wykonania i odbioru robót budowlanych przed ich skierowaniem do realizacji, w aspekcie ich zgodności z ustaleniami programu funkcjonalno-użytkowego i umowy.

### **III. ZAŁĄCZNIKI:**

1. Koncepcja zagospodarowania terenu na mapie w skali 1:500 – rys. P-01 / KONCEPCJA ZAGOSPODAROWANIA TERENU – ul. Błękitna.

2. Koncepcja zagospodarowania terenu na mapie w skali 1:500 – rys. P-02 / KONCEPCJA ZAGOSPODAROWANIA TERENU – ul. Lazurowa.

#### **Uwaga!**

**Plany zagospodarowania terenu - koncepcja rys. P-01 i P-02 – są wersjami poglądowymi**