

BIURO PROJEKTOWE BUDOWNICTWA
PROTECH

98-400 WIERUSZÓW, UL. USTRONNA 6, tel. 600-062-043

PROJEKT BUDOWLANY
egzemplarz nr 1- Inwestor

**Roboty remontowo budowlane przy Zespole Szkół
Ponadpodstawowych nr 2 w Kępnie**

LOKALIZACJA: Kępno ul. Przemysłowa 10c , Gmina Kępno dz. nr ewid. 911/15, 909/18, 909/19,
911/11, 909/17, 909/16;

INWESTOR : Powiat Kępiński ul. Kościuszki 5 63-600 Kępno

DATA: 10.04.2023

KATEGORIA

BRANZA:	PROJEKTANT:
KONSTRUKCJA	mgr inż. Janusz Mazurowski 178/02/DUW

ZAWARTOŚĆ OPRACOWANIA

PROJEKT BUDOWLANY	1
Opis techniczny projektu budowlanego	4
1.0. Dane ogólne	4
1.1. Inwestor	4
1.2. Podstawa opracowania	4
1.3. Lokalizacja inwestycji	4
3.0. Zagospodarowanie terenu	4
3.1. Stan istniejący	4
3.2. Stan projektowany	4
4.0. Wytyczne z MPZP	5
5.0. Charakterystyka architektoniczno-materiałowa	5
5. Wyposażenie budynku	10
6. Oddziaływanie obiektu	10
INFORMACJA O BEZPIECZEŃSTWA I OCHRONIE ZDROWIA	12
1. Podstawa opracowania	13
2. Zakres i kolejność wykonywania prac	13
3. Istniejące zagospodarowanie terenu	13
4. Elementy zagospodarowania działki mogące stwarzać zagrożenie	13
5. Przewidywane zagrożenia	13
6. Informacja o instruktażu stanowiskowym na placu budowy	13
7. Zasady postępowania w przypadku wystąpienia zagrożeń	13
8. Środki techniczne i organizacyjne zapobiegające niebezpieczeństwom	14
9. Dodatkowe informacje	14
WYKAZ RYSUNKÓW	15
Rys. 1 rzut piwnic	16
Rys. 2 rzut parteru	17
Rys. 3 rzut I kondygnacji	18
Rys. 4 rzut II kondygnacji	19
Rys. 5 rzut III kondygnacji	20
Rys. 6 remont CKU	21
Rys. 7 remont CKU dach	22
Rys. 8 mapa do celów projektowych	23
IZBA, UPRAWNIENIA	24

**OŚWIADCZENIE PROJEKTANTÓW
WYKONUJĄCYCH PROJEKT BUDOWLANY**

Zgodnie z art. 34 ust. 3d pkt.3 Ustawy z dnia 7 lipca 1994r. Prawo budowlane oświadczamy, że projekt budowlany:

**OBIEKT: Roboty remontowo budowlane przy Zespole Szkół
Ponadpodstawowych nr 2 w Kępnie**
(podać nazwę projektu budowlanego i nazwę inwestycji)

zlokalizowanej: **Kępno ul. Przemysłowa 10c , Gmina Kępno dz. nr ewid. 911/15, 909/18, 909/19,
911/11, 909/17, 909/16**

którego opracowania zakończono w miesiącu 10.04.2023.

Inwestor Powiat Kępiński ul. Kościuszki 5 63-600 Kępno

został wykonany zgodnie z obowiązującymi przepisami oraz zasadami wiedzy technicznej.

BRANŻA:	PROJEKTANT:
KONSTRUKCJA	mgr inż. Janusz Mazurowski 178/02/DUW

Oświadczenie należy składać w oryginale.

Opis techniczny projektu budowlanego

1.0. Dane ogólne

1.1. Inwestor

Powiat Kępiński ul. Kościuszki 5 63-600 Kępno

1.2. Podstawa opracowania

- wytyczne inwestora
- założenia projektu budowlanego
- obowiązujące Polskie Normy
- Miejscowego planu zagospodarowania przestrzennego gminy Kępno - AB2UO
- mapa do celów projektowych
- umowa AB.272.2.8.2023 z dnia 20.02.2023

1.3. Lokalizacja inwestycji

Kępno ul. Przemysłowa 10c, Gmina Kępno dz. nr ewid. 911/15, 909/18, 909/19, 911/11, 909/17, 909/16

3.0. Zagospodarowanie terenu

3.1. Stan istniejący

Działki nr 911/15, 909/18, 909/19, 911/11, 909/17, 909/16 są zabudowane budynkami Zespołu Szkół Ponadpodstawowych nr 2, działka uzbrojona w media. Teren działki jest płaski. Wjazd na działkę istniejący z drogi powiatowej

3.2. Stan projektowany

Przedmiotem niniejszego opracowania jest wykonanie robót budowlanych polegających na:

- Wykonanie remontu pomieszczeń piwnicznych
- wykonanie remontu korytarza na parterze
- wykonanie remontu biblioteki na parterze
- wykonanie remontu 8 łazienek (2 na każdej kondygnacji)
- remont kuchni i łazienki w budynku CKU
- modernizacja instalacji elektrycznej
- remont klatki schodowej

Roboty wykonywane będą na działkach nr ewid. 911/15, 909/18, 909/19, 911/11, 909/17, 909/16 położonych w Kępnie ul. Przemysłowa 10c . Komunikacja na działce zgodnie z stanem faktycznym nie przewiduje się ingerencji w zagospodarowanie działki. Działka nie znajduje się w strefie ochrony archeologicznej, nie znajduje się w granicach wpływów eksploatacji górniczej.

Przedmiotowa inwestycja nie będzie negatywnie oddziaływała na środowisko ze względu na brak czynników mogących pogorszyć stan środowiska powstałych podczas budowy. Przedmiotowa inwestycja nie będzie miała większego wpływu na środowisko oraz na tereny przyległe. Roboty budowlane nie spowodują pogorszenia warunków higienicznych i zdrowotnych w stosunku do działek sąsiednich.

Projektowane zagospodarowanie terenu jest zgodne z miejscowym planem zagospodarowania przestrzennego Gminy Kępno – części I Uchwała Nr XLII/249/2013 z dnia 2013-09-18 (Dz. Urz. Dz. Urz. Woj. Wielkopolskiego z 2013-09-27, poz. 5355) Teren oznaczony symbolem AB2UO Tereny zabudowy usług oświaty

4.0. Wytyczne z MPZP

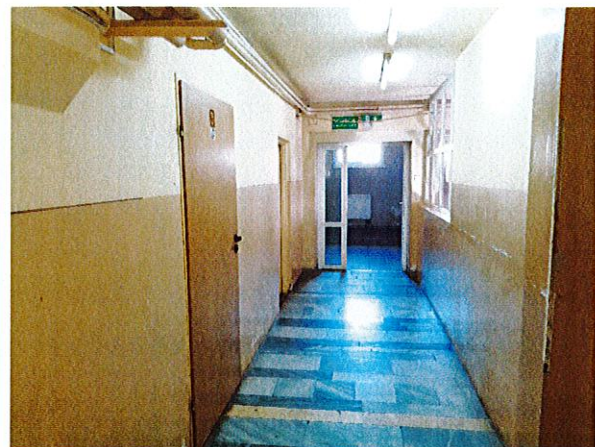
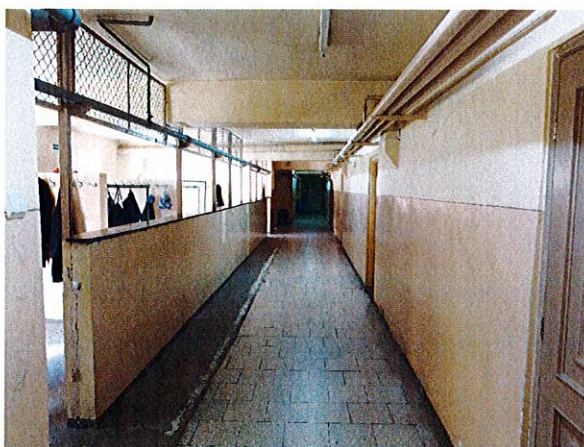
Dla terenów oznaczonych na rysunku planu symbolami AB1UO i AB2UO ustala się:

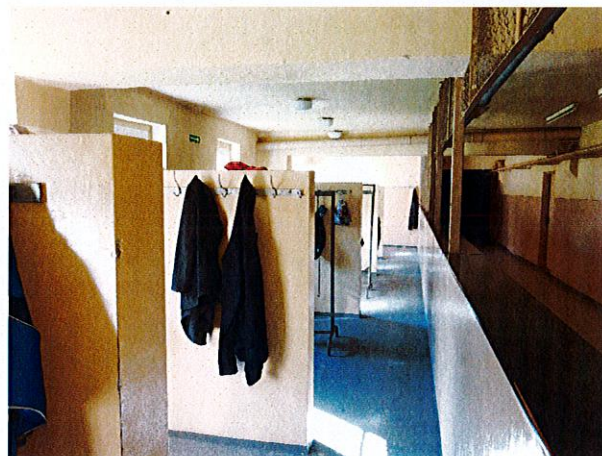
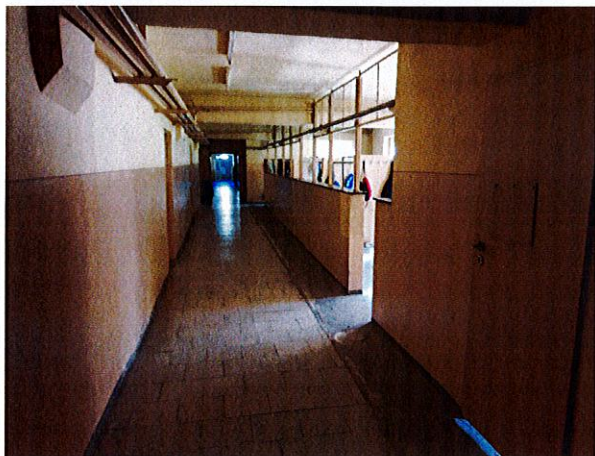
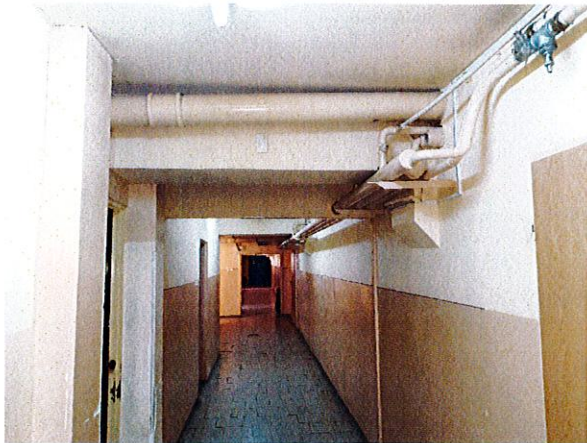
- 1) przeznaczenie podstawowe: tereny zabudowy usług oświaty;
- 2) przeznaczenie uzupełniające: tereny zabudowy usług handlu;
- 3) następujące zasady zagospodarowania terenu:
 - a) dopuszcza się budynki i budowle związane z przeznaczeniem terenu,
 - b) powierzchnia użytkowa pomieszczeń o przeznaczeniu uzupełniającym nie może przekroczyć 5% powierzchni użytkowej pomieszczeń obiektów szkoły,
 - c) dopuszcza się obiekty i urządzenia sportowo-rekreacyjne na obszarze nie mniejszym niż 15% powierzchni nieruchomości gruntowej,
 - d) ustala się minimalny wskaźnik powierzchni biologicznie czynnej w wysokości 20%,
 - e) ustala się maksymalny wskaźnik zabudowy w wysokości 80% powierzchni nieruchomości gruntowej,
 - f) dopuszcza się obiekty małej architektury;
- 4) następujące zasady kształtowania zabudowy:
 - a) wysokość zabudowy nie większa niż 15 metrów,
 - b) dopuszcza się dachy płaskie, jednospadowe, dwuspadowe lub wielospadowe o nachyleniu połaci do 45°,
 - c) wymóg przystosowania zabudowy oraz jej otoczenia pod względem technicznym i funkcjonalnym dla osób niepełnosprawnych.

5.0. Charakterystyka architektoniczno-materiałowa

5.1. Wykonanie remontu pomieszczeń piwnicznych

- Demontaż osprzętu i wyposażenia pomieszczenia
- Rozbiórka murków wydzielających poszczególne boksy
- Obudowa płyta g-ka instalacji CO
- Zmycie i zeszkrobanie starej farby
- naprawa ścian po przez szpachlowanie
- malowanie pomieszczeń (ściany na korytarzach i ciągach komunikacyjnych : farba lateksowa zmywalna)
- wymiana stolarki drzwiowej
- remont posadzki
- Okładziny podłóg w szatni i na korytarzu płytkami ceramicznymi (wykonać z płytek ceramicznych gr.0,85cm gresy techniczne, antypoślizgowe w klasie R 10 ścieralność V klasa ścieralności na zaprawie klejowej)
- okładziny cokolika płytkami ceramicznymi
- wymiana instalacji elektrycznej oraz oświetlenia (remont objęty jest odrębna dokumentacja projektowa załączona do przetargu.

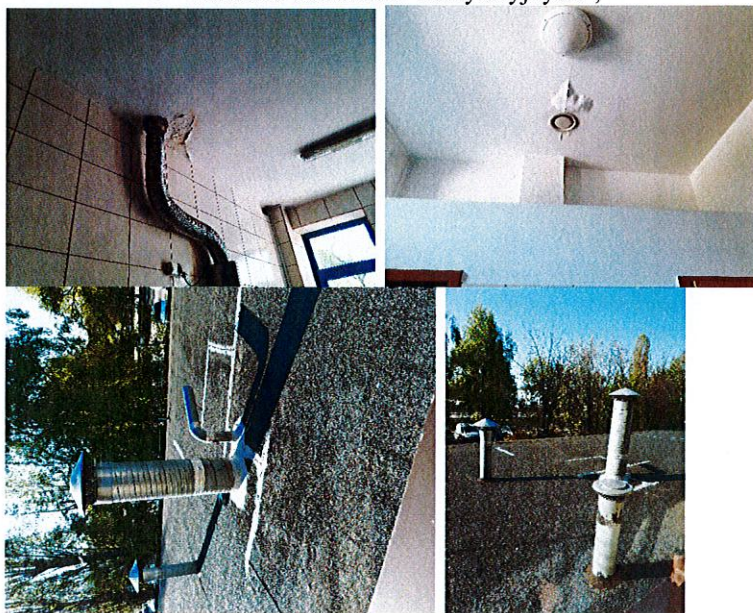




Powyższe fotografie przedstawiają aktualny stan
Kolorystyka ścian i podłogi do uzgodnienia z inwestorem na etapie wykonawstwa.

5.2. wykonanie remontu kuchni i łazienki w budynku CKU

- Zeskrobanie starej farby w miejscach zacieków
- Szpachlowanie
- Malowanie
- Remont dachu przez ułożenie dwóch warstw papy termozgrzewalnej
- Obróbki kominków wentylacyjnych ,



Powyższe fotografie przedstawiają aktualny stan

5.3. wykonanie remontu korytarza i biblioteki na parterze

- Likwidacja przeszklenia oraz drzwi wewnętrznych w bibliotece
- Szpachlowanie pomieszczeń
- Malowanie pomieszczeń
- Rozbiórka posadzki
- Wykładzina podłogowa wraz z przygotowaniem powierzchni
- Wymiana drzwi wejściowych
- wymiana instalacji elektrycznej oraz oświetlenia (remont objęty jest odrębną dokumentacją projektową załączoną do przetargu.
- Zakup nowych regałów

Opis i parametry

Szafa biblioteczna wykonana z płyty laminowanej o grubości 25 mm stabilna dzięki tylnej ścianie, wykonanej z laminowanej płyty o grubości 10 mm krawędzie zakończone srebrną, matową listwą przyklejone specjalnym klejem poliuretanowym stopki wyrównujące

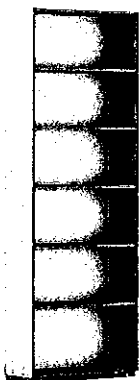
Zestaw nr 1

USTAWIANE PLECAMI DO ŚCIANY

dąb naturalny, 2 kolumny, 2230 x 1600 x 400 mm - szt 9



dąb naturalny, 1 kolumna, 2230 x 600 x 400 mm szt 1

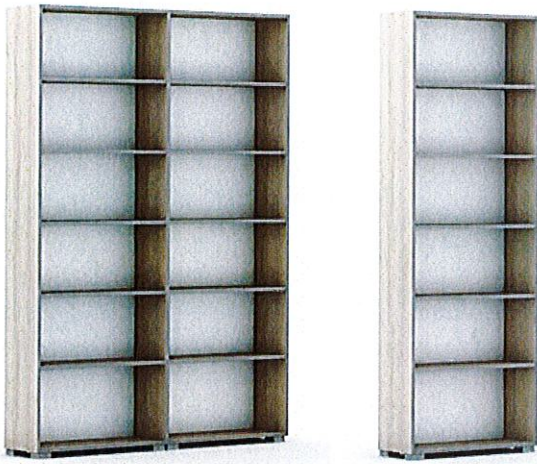


Zestaw nr 2

USTAWIANE PLECAMI DO SIEBIE (2X2230 x 600 x 400 I ZE SZCZYTU 2230 x 800 x 400 mm) TWIÓRZĄC ZESTAW WOLNOSTOJĄCY Z 4 SZAF

dąb naturalny, 2 kolumny, 2230 x 1600 x 400 mm - szt 4

dąb naturalny, 1 kolumna, 2230 x 800 x 400 mm - szt 8



- Rozbiórka okładziny ściennej korytarza
- Szpachlowanie ścian i sufitu
- Malowanie korytarza (ściany na korytarzach i ciągach komunikacyjnych : farba lateksowa zmywalna)
- Wykładzina podłogowa wraz z przygotowaniem powierzchni
- wymiana instalacji elektrycznej oraz oświetlenia (remont objęty jest odrębną dokumentacją projektową załączoną do przetargu.





Kolorystyka ścian i podłogi do uzgodnienia z inwestorem na etapie wykonawstwa.

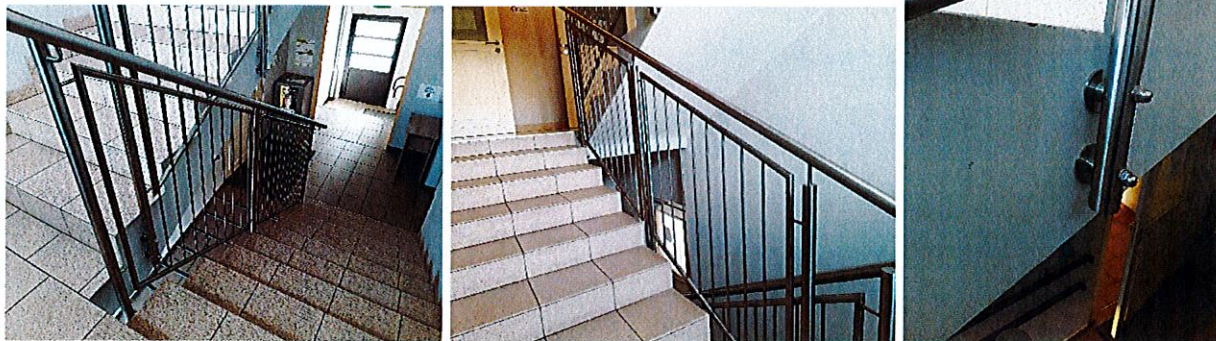
5.4. wykonanie remontu 8 łazienek (2 na każdej kondygnacji)

- Szpachlowanie ścian i sufitu
- Malowanie sanitariatów

5.5. Remont Klatki schodowej (ujęta w zadaniu dot. budowy windy)

- demontaż istniejących balustrad ,
- okładziny schodów płytkami ceramicznymi (wykonać z płytek ceramicznych gr.0,85cm gresy techniczne, antypoślizgowe w klasie R 10 ścieralność V klasa ścieralności na zaprawie klejowej)
- okładziny cokolika płytkami ceramicznymi
- malowanie całej klatki schodowej (ściany na korytarzach i ciągach komunikacyjnych : farba lateksowa zmywalna)
- montaż nowych balustrad ze stali nierdzewnej ,

proponowany wygląd balustrady schodowej wraz ze sposobem mocowania balustrady



5. Wyposażenie budynku

- instalacja elektryczna
- instalacja wodociągowa
- kanalizacja sanitarna
- kanalizacja deszczowa
- w zakresie parteru i piwnic oraz rozdzielni głównej
- nie dotyczy
- nie dotyczy
- powierzchniowo na teren działki;

6. Oddziaływanie obiektu

Zgodnie z Ustawą z dnia 7 lipca 1994r. Prawo budowlane wg art. 3 pkt 20 – obszar oddziaływania obiektu – należy przez to rozumieć teren wyznaczony w otoczeniu obiektu budowlanego na podstawie przepisów odrębnych wprowadzających związane z tym obiektem ograniczenia w zagospodarowaniu tego terenu;

Budynek może naruszać interesy osób trzecich poprzez:

Lp.	Nr ewidencyjny działki	Podstawa formalno-prawna włączenia do obszaru objętego oddziaływaniem	Uwagi
1	911/15, 909/18, 909/19, 911/11, 909/17, 909/16	Ustawa z dnia 7 lipca 1994 r. Prawo budowlane	Nie wprowadzi ograniczeń
2	911/15, 909/18, 909/19, 911/11, 909/17, 909/16	Rozporządzenie Ministra Rolnictwa i Gospodarki Żywnościowej z dnia 7 października 1997 r. w sprawie warunków technicznych, jakim powinny odpowiadać budowle rolnicze i ich usytuowanie	Nie wprowadzi ograniczeń
3	911/15, 909/18, 909/19, 911/11, 909/17, 909/16	Rozporządzenie Ministra Transportu i Gospodarki Morskiej z dnia 2 marca 1999 r. w sprawie warunków technicznych, jakim powinny odpowiadać drogi publiczne i ich usytuowanie	Nie dotyczy
4.	911/15, 909/18, 909/19, 911/11, 909/17, 909/16	Ustawa z dnia 21 marca 1985 r. o drogach publicznych	Nie dotyczy
5.	911/15, 909/18, 909/19, 911/11, 909/17, 909/16	Ustawa z dnia 27 kwietnia 2001 r. Prawo ochrony środowiska	Nie dotyczy
6.	911/15, 909/18, 909/19, 911/11, 909/17, 909/16	Rozporządzenie Rady Ministrów z 9 listopada 2010 r. w sprawie przedsięwzięć mogących znacząco oddziaływać na środowisko	Nie dotyczy
7	911/15, 909/18, 909/19, 911/11, 909/17, 909/16	Załącznik do Rozporządzenia Ministra Środowiska z dnia 14 czerwca 2007 r. w sprawie dopuszczalnych poziomów hałasu w środowisku	Nie dotyczy
8	911/15, 909/18, 909/19, 911/11, 909/17, 909/16	Rozporządzenie Ministra Środowiska z dnia 24 lipca 2006 r. w sprawie warunków, jakie należy spełnić przy wprowadzaniu ścieków do wód lub do ziemi oraz w sprawie substancji szczególnie szkodliwych dla środowiska wodnego	Nie dotyczy
9.	911/15, 909/18, 909/19, 911/11, 909/17, 909/16	Ustawa z dnia 23 lipca 2003 r. o ochronie zabytków i opiece nad zabytkami	Nie dotyczy

10	911/15, 909/18, 909/19, 911/11, 909/17, 909/16	Rozporządzenie Ministra Infrastruktury z dnia 6 lutego 2003 r. w sprawie bezpieczeństwa i higieny pracy podczas wykonywania robót budowlanych	Nie dotyczy
----	------------------------------------------------------	-----------------------------------------------------------------------------------------------------------------------------------------------	-------------

Planowana inwestycja nie spowoduje emisji do środowiska szkodliwych substancji lub energii, Odpady będą gromadzone selektywnie w wydzielonych i przystosowanych do tego celu miejscach a następnie przekazywane odbiorcom posiadającym stosowne zezwolenia , W wyniku realizacji inwestycji nie nastąpi pogorszenie klimatu akustycznego terenów sąsiednich.

Planowana inwestycja swym zasięgiem oddziaływać będzie na działki położone w Kępnie o nr ewid 911/15, 909/18, 909/19, 911/11, 909/17, 909/16 będące własnością inwestora. .

INFORMACJA O BEZPIECZEŃSTWA I OCHRONIE ZDROWIA

OBIEKT: **Roboty remontowo budowlane przy Zespole Szkół
Ponadpodstawowych nr 2 w Kępnie**
(podać nazwę projektu budowlanego i nazwę inwestycji)

zlokalizowanej: **Kępno ul. Przemysłowa 10c , Gmina Kępno dz. nr ewid. 911/15, 909/18, 909/19,
911/11, 909/17, 909/16**

którego opracowania zakończono w miesiącu 10.04.2023.

Inwestor **Powiat Kępiński ul. Kościuszki 5 63-600 Kępno**

BRANŻA:	PROJEKTANT:
KONSTRUKCJA	mgr inż. Janusz Mazurowski 178/02/DUW

1. Podstawa opracowania

Podstawą opracowania niniejszego planu bezpieczeństwa i ochrony zdrowia są:

- ustawa Prawo Budowlane z dnia 7 lipca 1994 z późn. zmianami
- Rozporządzenie Ministra Infrastruktury z dnia 23 czerwca 2003 r. w sprawie informacji dotyczącej bezpieczeństwa i ochrony zdrowia oraz planu bezpieczeństwa i ochrony zdrowia (Dz.U. 120 poz. 1125 i 1126)

2. Zakres i kolejność wykonywania prac

- Roboty rozbiórkowe
- Roboty instalacyjne
- Roboty tynkarskie ,
- prace wykończeniowe.

3. Istniejące zagospodarowanie terenu

Inwestycja zlokalizowana jest w Kępnie o nr ewid **911/15, 909/18, 909/19, 911/11, 909/17, 909/16.**

4. Elementy zagospodarowania działki mogące stwarzać zagrożenie

- nie występują takie czynniki

5. Przewidywane zagrożenia

I. rodzaje zagrożeń

- przemieszczenie się maszyn i urządzeń
- przemieszczenie się surowców i materiałów
- ostre, wystające elementy
- praca na różnych poziomach roboczych (prace na wysokości i poniżej terenu)
- nierówna powierzchnia placu budowy,
- urządzenia i maszyny elektryczne

II. miejsce i czas występowania

- podczas poruszania się po terenie
- przy wykonywaniu prac
- podczas prac transportowych
- podczas obsługi maszyn i urządzeń
- podczas prac na wysokości
- w czasie montażu konstrukcji

6. Informacja o instruktażu stanowiskowym na placu budowy

Przed przystąpieniem do prac budowlano-montażowych kierownik budowy, brygadzysta przygotowują plan prowadzenia robót, zapoznają z nim załogę oraz udzielają instruktażu o sposobach bezpiecznego wykonywania zaplanowanych prac na poszczególnych etapach.

Instruktaż stanowiskowy należy zakończyć sprawdzeniem wiadomości i umiejętności z zakresu wykonywania prac, zgodnie z przepisami z zasadami BHP.

7. Zasady postępowania w przypadku wystąpienia zagrożeń

- w razie gdy warunki pracy stwarzają bezpośrednie zagrożenie dla zdrowia lub życia albo prowadzona praca grozi niebezpieczeństwem nie tylko wykonującemu, pracownik powstrzymuje się od wykonywania i natychmiastowo powiadamia przełożonego
- kierownik budowy lub brygadzysta ma obowiązek niezwłocznego wstrzymania prac i podjęcia działań w celu usunięcia zagrożenia
- informację o wystąpieniu zagrożenia należy przekazać niezwłocznie, w sposób ustalony

- przed przystąpieniem do prac pracownicy są informowaniu o miejscu usytuowania apteczki pierwszej pomocy oraz o wyznaczonej osobie do udzielenia pomocy w razie wypadku

8. Środki techniczne i organizacyjne zapobiegające niebezpieczeństwom

- wydzielenie i oznakowanie strefy zagrożenia (tablice, taśma ostrzegawcza na wys. 1,5 m nad poziomem terenu)
- stosowanie utwardzonej nawierzchni (płyty drogowe) na drogach transportowych
- stosowanie specjalistycznego sprzętu do transportu konstrukcji
- pracownicy powinni być również wyposażeni w szelki bezpieczeństwa i kaski ochronne.

9. Dodatkowe informacje.

W odniesieniu do:

- art. 20, ust. 1 pkt. 1b ustawy Prawo Budowlane
- Rozporządzenia Ministra Infrastruktury z dn. 23 czerwca 2003 r. w sprawie informacji dotyczącej bezpieczeństwa i ochrony zdrowia oraz planu bezpieczeństwa i ochrony zdrowia

stwierdza się, iż na Inwestorze oraz kierowniku budowy nie spoczywa obowiązek sporządzenia lub zapewnienia sporządzenia planu BIOZ.

Opracował:

WYKAZ RYSUNKÓW

Rys. 1	rzut piwnic.....	16
Rys. 2	rzut parteru	17
Rys. 3	rzut I kondygnacji.....	18
Rys. 4	rzut II kondygnacji.....	19
Rys. 5	rzut III kondygnacji.....	20
Rys. 6	remont CKU	21
Rys. 7	remont CKU dach	22
Rys. 8	mapa do celów projektowych	23