

Opis przedmiotu zamówienia

Zakup, dostawa i montaż altany z wyposażeniem w Borowej Wsi na terenie Gminy Mikołów

Adres obiektu: Teren zielony przy sołtysówce w Borowej Wsi
ul. Równoległa 2
43-190 Mikołów
Dz. nr 1242/120

Zamawiający: Zakład Usług Komunalnych - Gmina Mikołów
ul. Mieczysława Dzieńdziela 44
43-190 Mikołów

CPV
45112720 – 8 Roboty w zakresie kształtowania terenów sportowych i rekreacyjnych
45233160 – 8 Roboty budowlane w zakresie ścieżek pieszych
45212140 – 9 Obiekty rekreacyjne
CPV 45310000-3 Roboty instalacyjne Elektryczne

Opracowała: Monika Zielińska

lipiec 2023 r.

1. Opis ogólny przedmiotu zamówienia

Przedmiot zamówienia obejmuje zakup, dostawę i montaż altany z wyposażeniem w Mikołowie Borowej Wsi na działce nr 1242/120.

Założeniem zadania jest stworzenie tzw. „zielonej klasy” w otoczeniu szkoły czyli miejsca, gdzie dzieci będą mogli uczyć się na świeżym powietrzu.

1.1 Zakres zamówienia obejmuje:

- a) wykonanie utwardzenia pod altanę oraz dojście do niej z kostki brukowej;
- b) zakup, dostawę i montaż altany;
- c) zakup, dostawę i montaż elementów wyposażenia: ławostółów i kosza na śmieci;
- d) wykonanie instalacji elektrycznej;
- e) rekultywacja terenu po robotach, uprzętnięcie
- f) pomiar powykonawczy wraz z dokumentacją powykonawczą, w tym geodezję powykonawczą wykonanych obiektów wraz z naniesieniem ich na mapę w zasobach geodezyjnych z zachowaniem prawidłowej topologii obiektów

Roboty rozbiórkowe i demontażowe wraz z wywiezieniem materiałów (ziemia z wykopów) i ich utylizacją winny być uwzględnione w ofercie.

1.2 Aktualne uwarunkowania wykonania przedmiotu zamówienia

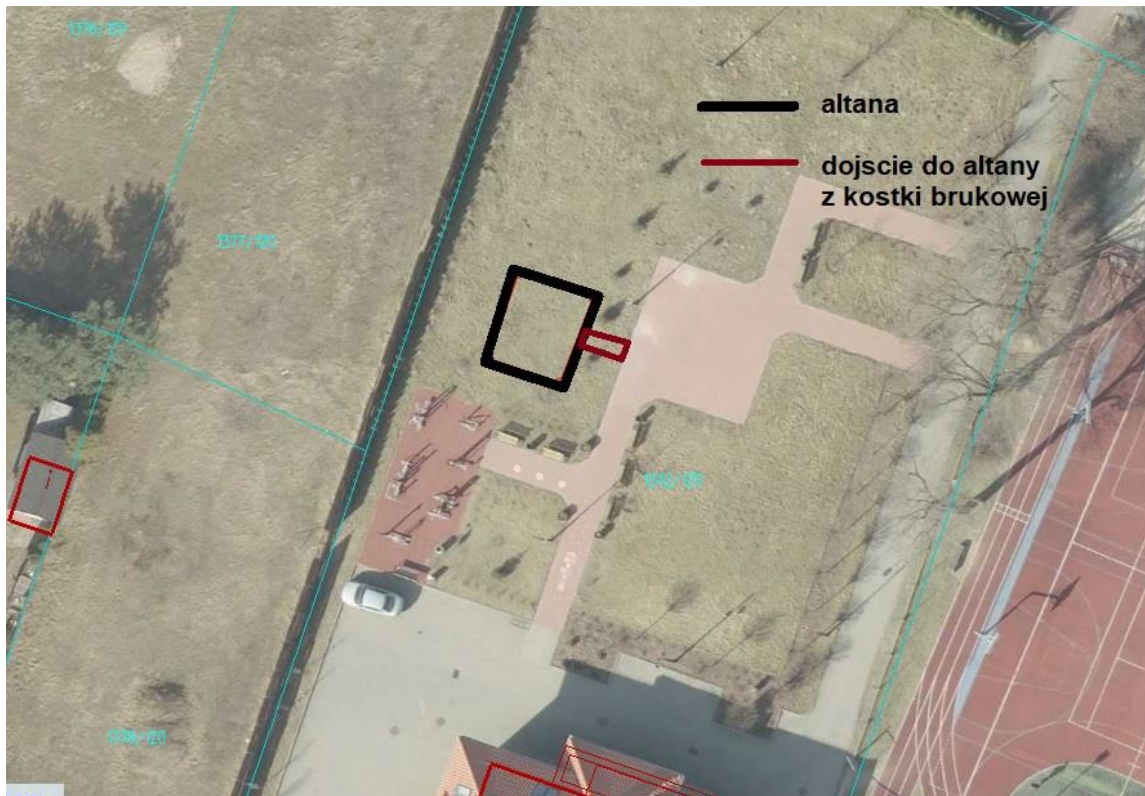
1) Lokalizacja

Teren inwestycji, położony jest na działce nr ewid. 1442/120, nr obrębu 4, przy ul. Równoległej w Mikołowie Borowej Wsi.

2) Aktualny stan zagospodarowania terenu

Obecnie w większości obszar przeznaczony do zagospodarowania to teren zadarniony, a na pozostałej części istnieją nasadzenia oraz kilka drzew.

Wszystkie istniejące drzewa liściaste należy zachować i uwzględnić w projektowanym zagospodarowaniu terenu. Można rozważyć przesadzenie istniejących niewielkich drzew iglastych z gatunku świerk.



Fot 1. Plisnowana lokalizacja altany



Fot 2. Miejsce pod altanę – stan aktualny



Fot 3. Miejsce pod altanę – stan aktualny



Fot 4. Miejsce pod altanę – stan aktualny

2. Opis wymagań Zamawiającego w stosunku do przedmiotu zamówienia

2.1 Dane techniczne dotyczące elementów zagospodarowania terenu

1) Altana 7 m x 5 m (powierzchnia 35 m²)



Fot. 5 Zdjęcie poglądowe altany

Należy wykonać i zamontować altanę o następujących parametrach:

- wymiar 7m x 5m,
- altana wykonana z drewna iglastego,
- drewno min. dwukrotnie impregnowane w kolorze uzgodnionych z zamawiającym,
- wysokość ścian bocznych min. 2,0 m,
- wysokość całkowita ok 3,20 m,
- kąt nachylenia dachu ok. 30 stopni.
- słupy nośne min. 12 cm x 12 cm
- dach pokryty gontem bitumicznym - kolor oraz wzór do uzgodnienia z zamawiającym
- 1 wejście do altany zlokalizowane na dłuższym boku,
- 1 krótszy bok zabudowany całkowicie - pełna ścianka z desek, pozostałe zabudowane częściowo (jak na poglądowym zdjęciu),
- orynnowanie altany z 2 rurami spustowymi zlokalizowanymi w narożnikach

2) Nawierzchnia utwardzona (ok. 47 m²)

Podłogę altany należy wykonać z kostki brukowej bezfazowej gładkiej o grubości 6 cm, w kolorze czerwonym (identyczna, jak na istniejących nawierzchniach utwardzonych). Nawierzchnia z kostki powinna wychodzić ok. 30 cm z każdej strony poza obrys ścian altany (7,6 m x 5,6 m).

Dodatkowo należy wykonać dojsście do altany w postaci chodnika o dług. ok. 4 m i szer. ok. 1 m, którego nawierzchnię należy zlicować z istniejącą.

Nawierzchnia utwardzona powinna zostać wykończona betonowym obrzeżem w kolorze szarym.

3) Elementy wyposażenia

- **Ławostoły – 3 zestawy**

Konstrukcja o wymiarach:

szerokość stołu około 75 cm, długość około 200 cm, szerokość siedzisk około 25 cm.

Materiał: drewno iglaste odpowiednio zaimpregnowane i malowane (kolor do ustalenia z zamawiającym).

Zadrukowana powierzchnia blatu zabezpieczona przed czynnikami atmosferycznymi. Treść materiałów drukowanych na blacie stołu należy ustalić z zamawiającym – powinny być to materiały edukacyjne o tematyce ekologicznej oraz plansze do gry, umożliwiające dzieciom naukę i zabawę.



Fot. 6 Zdjęcie poglądowe ławostolu

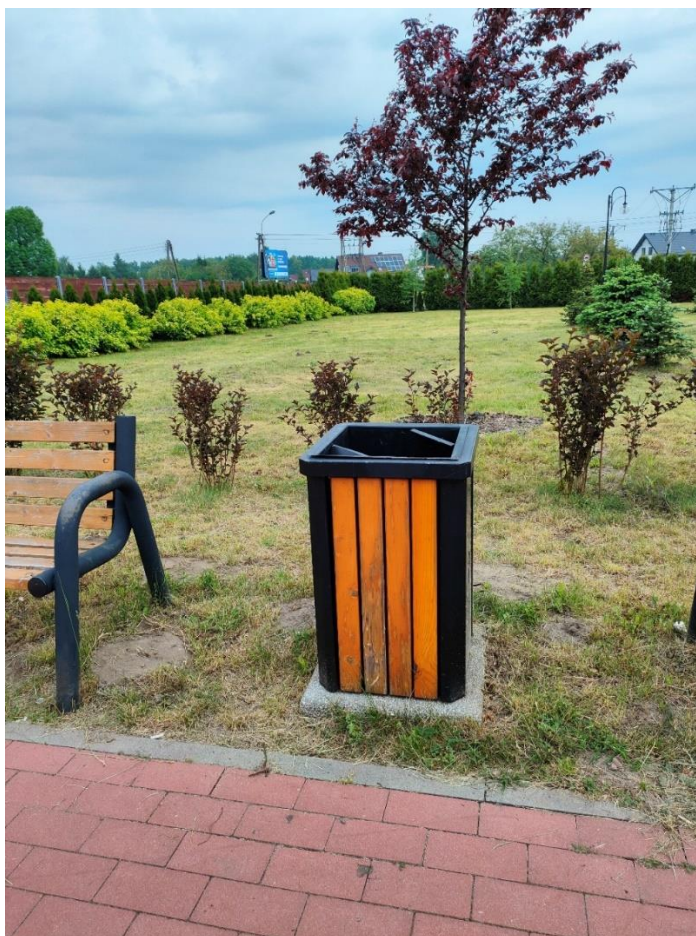
- **Kosz na śmieci (1 szt.)**

Należy zastosować kosz możliwie najbardziej zbliżony wyglądem do istniejącego.

Kosz składa się z ramy metalowej która jest w całości spawana i malowana proszkowo na kolor czarny, wykończony grubymi deskami z drewna iglastego.

Specyfikacja:

- wyposażony w ocynkowany wkład z popielnicą,
- pojemność ok. 35 l,
- mocowany do podłoża, montowany do betonowej płyty, jak na Fot. 7



Fot. 7 Zdjęcie poglądowe kosza

4) Instalacja elektryczna

Zasilanie z istniejącej sieci elektrycznej, zewnętrznej szafy oświetleniowej na działce nr 1442/120 - odległość od altany ok. 10 - 15 metrów, wykonać kablem ziemnym YKY 5 x 4/6 mm² w rurach osłonowych przewiertem lub wykopem ręcznym i naprawą nawierzchni do stanu pierwotnego.

Należy wykonać obudowę rozdzielniczy z tworzywa na fundamencie wyposażoną w 3 gniazdka wtyczkowe jednofazowe oraz 1 gniazdko trzyczonowe 16 A z zabezpieczeniami.

Rozdzielnicza prądu ma umożliwić podłączenie czasowego oświetlenia wewnętrznego sali (lampy wiszące LED pozwalające na bezpieczne korzystanie na poz. 300 lux) oraz sprzętów niezbędnych do realizacji funkcji zielonej klasy. Wewnątrz altany, w centralnym miejscu należy zamontować wiszącą lampę LED z kilkoma źródłami światła umożliwiającymi prawidłowe doświetlenie wnętrza altany – model lampy przed montażem należy uzgodnić z zamawiającym.

Dodatkowo należy wykonać po jednym gniazdku dwustronnym umieszczonym w każdym narożniku na wys. ok. 50 cm w sposób niekolidujący z funkcjonalnym wyposażeniem oraz lampę LED z czujnikiem ruchu na zewnątrz altany.

2.2 Ogólne warunki wykonania i odbioru robót

- 1) Wykonanie całości przedmiotu zamówienia w terminie **do 4 miesięcy** licząc od daty zawarcia umowy,

- 2) Przedmiot zamówienia zostanie w całości wykonany z materiałów własnych Wykonawcy,
- 3) Wykonywane prace oraz użyty do tego celu sprzęt nie mogą powodować zniszczenia istniejącej struktury obiektu,
- 4) Zamawiający wymaga, aby prace były wykonane w sposób powodujący możliwie najmniejsze utrudnienia w funkcjonowaniu sołtysówki i szkoły,
- 5) Wykonawca będzie zobowiązany do przyjęcia odpowiedzialności cywilnej za wyniki działalności, w zakresie:
 - a) organizacji prac,
 - b) zabezpieczenia interesów osób trzecich,
 - c) ochrony środowiska,
 - d) warunków bezpieczeństwa pracy.
- 6) Sprawdzeniu i kontroli będą podlegały:
 - użyte wyroby budowlane i uzyskane w wyniku prac elementy obiektu w odniesieniu do ich parametrów oraz ich zgodności z niniejszym OPZ,
 - jakość wykonania robót i dokładność montażu,

Uwaga:

W cenie ofertowej należy przewidzieć dodatkowe koszty:

- a) zużycie prądu oraz wody do celów budowy,
- b) zabezpieczenie terenu prac,
- c) koszty plantowania i naprawy darni, rekultywacji terenu po zakończeniu prac,
- d) koszt geodezji

2.3 Wymagania szczegółowe w odniesieniu do przygotowania terenu (robót) i do zagospodarowania terenu:

Prowadzone prace należy wykonać w sposób niepowodujący narażenia na uszkodzenie istniejących urządzeń komunalnych, ogrodzeń oraz utwardzeń znajdujących się w pobliżu terenu budowy. Po wykonaniu robót należy uporządkować teren opracowania oraz teren przyległy. Dostosować wykonywane elementy do istniejących z uwzględnieniem napraw cząstkowych istniejących nawierzchni chodników, obrzeży i krawężników, czy innych elementów architektonicznych. Zniszczone podczas realizacji robót nawierzchnie chodników czy trawników Wykonawca odtworzy na własny koszt.

3. Dokumenty potwierdzające zgodność zamierzenia budowlanego z wymaganiami wynikającymi z oddzielnych przepisów

Numeryczny model terenu dostępny jest pod adresem:

<http://gis.mikolow.eu/imap/?locale=pl>

Struktura własności Gminy Mikołów dostępna jest pod adresem:

<http://gis.mikolow.eu/imap/?locale=pl>

Mapa poglądowa zasadnicza dostępna jest pod adresem:

<http://mikolowski.pl/informacja-katastralna-powiatu-mikolowskiego/>

Obowiązujący plan zagospodarowania przestrzennego dostępny jest pod adresem:

<http://gis.mikolow.eu/imap/?locale=pl>