

iJW architekt

Autorskie Studio Projektowe • Iwona Jerczyńska-Wylega
 Jankowy 1B 63-604 Baranów E-MAIL: iJw.architekt@op.pl
 TEL.: 607 813 771 NIP: 619 196 19 71 REGON: 302 560 567


INWENTARYZACJA



OBIEKT : **INWENTARYZACJA KLATEK SCHODOWYCH
 BUDYNKU SZKOŁY PODSTAWOWEJ NR 1 W KĘPNIE**

INWESTOR : Szkoła Podstawowa Nr 1 im. Bohaterów Westerplatte

LOKALIZACJA : ul. Sienkiewicza 21, 63-600 Kępno, dz. nr ewid.: 2017

lp.	imię i nazwisko	funkcja	nr uprawnień	podpis
1.	mgr inż. arch. Iwona Jerczyńska-Wylega	projektant architektury	48/DSOKK/2012	 mgr inż. IWONA JERCZYŃSKA-WYLEGA nr uprawnień 48/DSOKK/2012

Kępno, 08.2015r.

UWAGA: TREŚĆ RYSUNKÓW STANOWI MATERIAŁ CHRONIONY PRAWEM AUTORSKIM. NIE MOGĄ BYĆ ONE POWIELANE LUB UDOSTĘPNIANE OSOBOM TRZECIM BEZ PISEMNEJ ZGODY AUTORÓW Z ZASTRZEŻENIEM SKUTKÓW PRAWNYCH.

LP.	ZAWARTOŚĆ PROJEKTU	NR.RYS./ STR.
1.	STRONA TYTUŁOWA	1
2.	ZAWARTOŚĆ OPRACOWANIA	2
4.	UPRAWNIENIA PROJEKTANTÓW	3
5.	OPIS DO INWENTARYZACJI	4-16
6.	CZEŚĆ GRAFICZNA OPRACOWANIA	17
7.	RZUT PARTERU – LOKALIZACJA KLATEK SCHOD.	1/18
8.	KLATKA SCHODOWA NR 1 – PRZEKRÓJ 1-1	2/19
9.	KLATKA SCHODOWA NR 1 – PIWNICA - PARTER	3/20
10.	KLATKA SCHODOWA NR 1 – PARTER - I PIĘTRO	4/21
11.	KLATKA SCHODOWA NR 1 – I PIĘTRO – II PIĘTRO	5/22
12.	KLATKA SCHODOWA NR 1 – DETAL 1	6/23
13.	KLATKA SCHODOWA NR 1 – DETAL 2	7/24
14.	KLATKA SCHODOWA NR 1 – DETAL 3	8/25
15.	KLATKA SCHODOWA NR 1 – DETAL 4	9/26
16.	KLATKA SCHODOWA NR 1 – DETAL 5	10/27
17.	KLATKA SCHODOWA NR 2 – PRZEKRÓJ 2-2	11/28
18.	KLATKA SCHODOWA NR 2 – PIWNICA - PARTER	12/29
19.	KLATKA SCHODOWA NR 2 – PARTER - I PIĘTRO	13/30
20.	KLATKA SCHODOWA NR 2 – I PIĘTRO – II PIĘTRO	14/31
21.	KLATKA SCHODOWA NR 2 – DETAL 6	15/32
22.	KLATKA SCHODOWA NR 2 – DETAL 7	16/33
23.	KLATKA SCHODOWA NR 2 – DETAL 8	17/34
24.	KLATKA SCHODOWA NR 2 – DETAL 9	18/35
25.	KLATKA SCHODOWA NR 2 – DETAL 10	19/36
26.	KLATKA SCHODOWA NR 2 – DETAL 11	20/37

OPIS DO INWENTARYZACJI

1. DANE OGÓLNE

INWESTOR : Szkoła Podstawowa Nr 1 im. Bohaterów Westerplatte
ul. Sienkiewicza 21, 63-600 Kępno

LOKALIZACJA : ul. Sienkiewicza 21, 63-600 Kępno, dz. nr ewid.: 2017

AUTOR: mgr inż. arch. Iwona Jerczyńska-Wylęga

2. PODSTAWA OPRACOWANIA

- a) Zlecenie inwestora.
- b) Wizja lokalna w terenie, własne pomiary i fotografie.
- c) Istniejąca mapa.
- d) Istniejąca dokumentacja inwentaryzacyjna, wykonana przez Biuro Projektowe „PROINKO” z Kępna z 08.2013r.

3. PRZEZNACZENIE, FORMA I FUNKCJA BUDYNKU:

Budynek Szkoły Podstawowej Nr 1 im. Bohaterów Westerplatte wraz z salą gimnastyczną wpisany został do rejestru zabytków województwa wielkopolskiego dnia 15.07.2002r. pod nr rejestru 98/WLKP/A. Teren znajduje się w jednostce projektowej AA10UO, na terenie objętym strefą ochrony konserwatorskiej „B”.

Budynek, który pochodzi z około 1912r., jest obiektem wolnostojącym, 4-kondygnacyjnym, podpiwniczonym, z poddaszem nieużytkowym (strych). Główna bryła budynku oparta jest na planie prostokąta i przekryta dachem czterospadowym.

Od samego początku istnienia budynek pełni funkcję oświatową. Podczas II wojny światowej na krótko stał się wojskowym szpitalem wojennym.

Obecnie obiekt posiada sale lekcyjne, salę gimnastyczną, salkę do gry w tenisa stołowego, świetlicę, stołówkę, gabinet higienistki szkolnej, pomieszczenia administracyjne, sanitariaty, pomieszczenia gospodarcze oraz boiska.

PARAMETRY BUDYNKU:

Powierzchnia użytkowa:	2332,06 m ²
Kubatura:	12837 m ³
Szerokość - 16,8m, długość - 40,5m, wysokość - 23,3m	

3. CEL I ZAKRES OPRACOWANIA:

Celem opracowania jest inwentaryzacja dwóch klatek schodowych budynku, biegnących od piwnicy na II piętro. W skład opracowania nie wchodzi:

- a) schody główne do budynku,
- b) schody na strych,
- c) inwentaryzacja balustrady.

Poniższa inwentaryzacja jest szczegółowym opracowaniem wszystkich biegów schodowych i uwzględnia wymiary stopni, podestów oraz profili nosków. Ponadto prezentuje istniejące rodzaje posadzek.

Opracowanie przedstawia obecne parametry zewnętrzne schodów bez ingerencji w ich warstwy konstrukcyjne. Grubości płyt konstrukcyjnych oraz warstw lastriko na stopniach (stopnica i podstopnica) jak również ich stan techniczny prezentuje: „**Ekspertyza techniczna schodów z lastriko**” z 08.2015r. wykonana przez Biuro projektowe „GALERIA”. Obie prace należy rozpatrywać całościowo, a w przypadku nieścisłości kontaktować się z projektantem.

Opracowania stanowiąc będą podstawę pod wykonanie projektu renowacji schodów, który ze względu na wartość zabytkową budynku musi zostać zaopiniowany przez Wojewódzkiego Konserwatora Zabytków.

4. CHARAKTERYSTYKA KLATEK SCHODOWYCH:

Klatki schodowe 2-biegowe ze spocznikiem wykończone warstwą lastriko w kolorze szarym – materiał monolityczny wylewany i szlifowany na miejscu. Każda klatka wykonana z kruszywa o różnej twardości – w klatce nr 2 widoczne są wystające kamyczki. Stopnie w piwnicy klatki schodowej nr 1 zabezpieczone kątownikami stalowymi dł. 200cm. Biegi otynkowane oraz pomalowane z boków i od spodu. Duża wysokość nosków (~7cm) oraz zarysowanie boczne na biegu prezentujące grubość stopnicy z lastriko (~8,5cm), biorąc pod uwagę fakt, że nie ma podstaw do używania tak dużej grubości materiału, pozwala sądzić, że stopnie zostały dekoracyjne pogrubione w częściach widocznych, a rzeczywista konstrukcyjna grubość lastriko jest dużo niższa (~3-4cm).

Ogólny stan techniczny zły, widoczne są:

- duże wytarcia stopni (ugięcia nawet do 2cm) i detali architektonicznych,
- uszkodzenia/ukruszenia stopni,
- widoczne pręty wzmacniające konstrukcję lastriko,
- liczne spękania.

4.1. Parametry techniczne:

- a) szerokość klatki: 444cm
- b) szerokość duszy: 19-21cm – przyjęto na rys. 20cm
- c) głębokość stopnia:
 - 31-34cm - przyjęto na rys. 32cm,
 - 29-30cm - przyjęto na rys. 29cm (piwnica klatki schod. nr 1)
- d) wysokość stopnia:
 - 14-16cm - przyjęto na rys. 15,8cm
 - 17,5-18cm – przyjęto na rys. 17,5cm (piwnica klatki schod. nr 1)
 - 14-16,5cm - przyjęto na rys. 16,08cm (piwnica klatki schod. nr 2)
- e) wymiary nosków:
 - wysokość: 7cm
 - wysunięcie poza podstopnicę: 2-2,5cm

4.2. Detale architektoniczne:

- ozdobny, szerszy i zaokrąglony z jednej strony dolny stopień na poziomie półpiwnicy (klatka schodowa nr 1 i nr 2); z poziomu tego wychodzi się bezpośrednio na podwórze,
- boczne podniesienie stopni od strony duszy na szerokość 13,5-17cm (przyjęto na rys. 14cm i 15cm w zależności od biegu) i wysokość 1,5cm; w tym właśnie obszarze montowana jest balustrada; detal pojawia się na wszystkich stopniach i podestach od poziomu półpiwnicy w górę za wyjątkiem jednego stopnia i podestu w klatce nr 1 na poziomie półpiętra (1,90cm); detale na podestach mają różne wymiary co zaprezentowano na rysunkach; podobnie jak całe stopnie detale w niektórych miejscach, szczególnie w swoich narożnikach na podestach, są wytarte i praktycznie zrównane z poziomem spocznika,
- pogrubienie całej grubości lastriko na zakończeniach stopnic (przód i widoczne boki).

4.3. Balustrada:

Balustrada stalowa, czarna z drewnianą poręczą. Słupki pionowe montowane do warstwy konstrukcyjnej na podestach i co 3 stopień wtopione zostały w lastriko. Na niektórych biegach dolny poziomy element balustrady dotyka lub bezpośrednio wchodzi w stopnicę (nawet ok. 1,5cm).

Balustrada nie wchodzi w zakres inwentaryzacji, w związku z czym na rysunkach zaznaczono tylko miejsca montażu słupków stalowych o przekroju kwadratu 25x25mm.

4.4. Rodzaje posadzek (w obrębie opracowania - klatki schodowe):

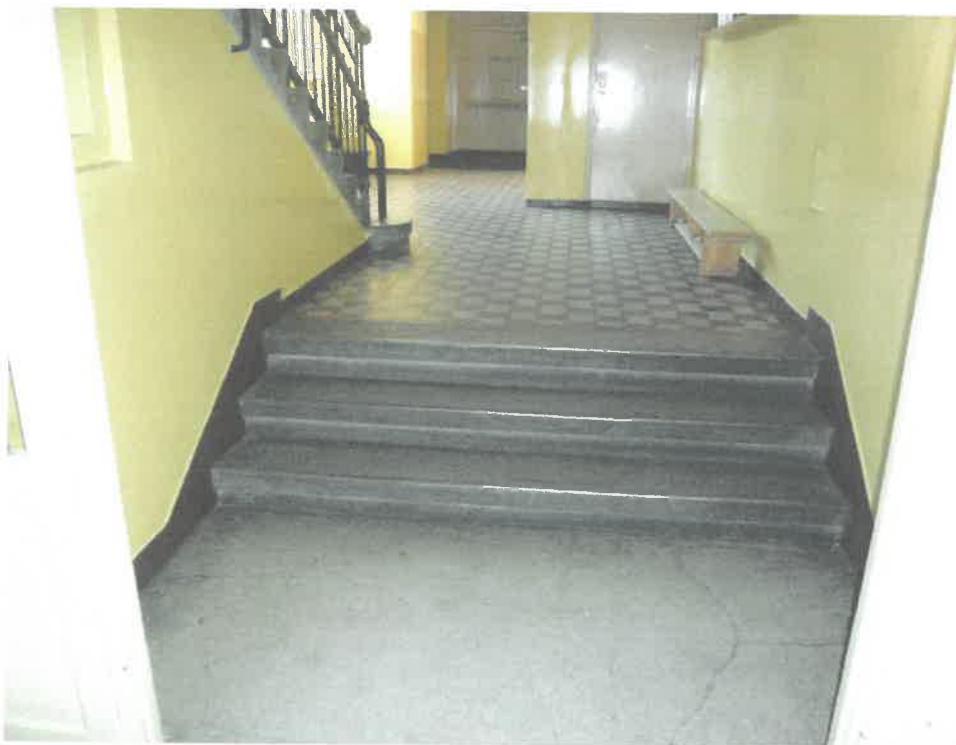
- lastriko – materiał w kolorze jasno szarym istniejący na całych klatkach schodowych (stopnie i podesty) oraz wszystkich korytarzach,
- płytki:
 - poziom półpiwnicy klatki nr 1 - dekoracyjne małe kafle w kształcie zniekształconych/pofalowanych kwadratów w kolorach białym i czerwono-ceglanym układane w formie szachownicy,
 - poziom półpiwnicy klatki nr 2 - dekoracyjne małe kafle w kształcie kwadratów w kolorach czerwono-ceglanym i grafitowym (obrzeże).

4.5. Uwagi:

- stopnie wymiarowane były w miejscu styku ze ścianą, czyli w miejscu najmniej wytartym,
- okładzina z lastriko wylewana i szlifowana była na budowie jako monolityczna przez człowieka (a nie prefabrykowana), w związku z czym widoczne są niewielkie różnice w wymiarach stopni i detali architektonicznych; na rysunkach przyjęto wymiary średnie i zaznaczono na każdym biegu przedział różnic wymiarowych,
- wysokość kondygnacji między parterem a piętrami przyjęto na 380cm.

5. DOKUMENTACJA FOTOGRAFICZNA:

5.1. Klatka schodowa nr 1



1. Schody: poziom piwnica – półpiwnica



2. Schody: poziom półpiwnica – parter



3. Schody: poziom półpiwnica – parter – detale



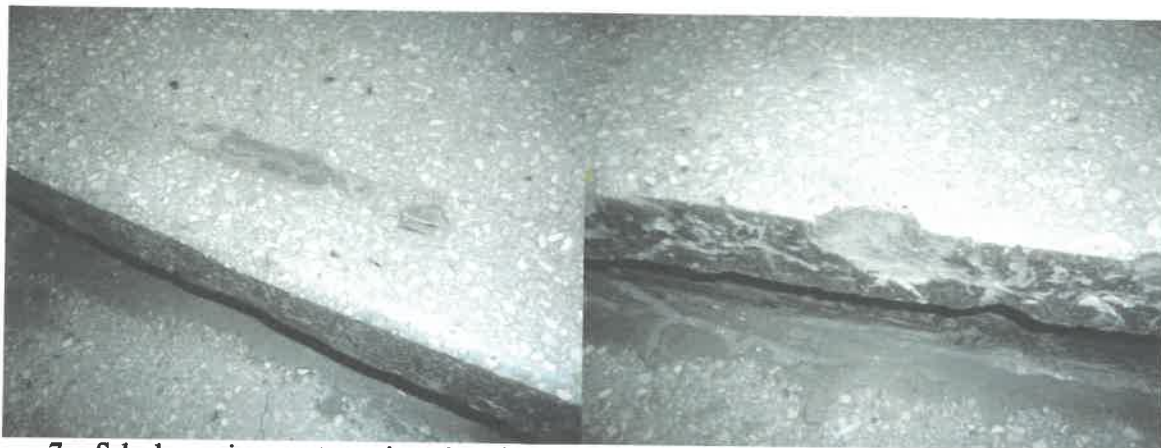
4. Schody: poziom półpiwnica – półpiętro 1



5. Schody: poziom parter – piętro 1 – widoczny brak detalu na spoczniku i 1.stopniu (podniesienie boczne)



6. Schody: poziom parter – piętro 1 – widoczne ugięcia i uszkodzenia



7. Schody: poziom parter – piętro 1 – widoczne uszkodzenia i odkryte pręty



8. Schody: poziom piętro 1 – detal



9. Schody: poziom piętro 1 – piętro 2



10. Schody: poziom piętro 1 – piętro 2 – widoczne uszkodzenia i wystające kamyki



11. Schody: poziom piętro 2 oraz schody na strych (poza opracowaniem)

5.2. Klatka schodowa nr 2



12. Schody: poziom piwnica – półpiwnica



13. Schody: poziom półpiwnica – parter



14. Schody: poziom półpiwnica – detal



15. Schody: poziom parter – widoczne spękania i wystające kamyki oraz wytarte krawędzie detali architektonicznych (boczne podniesienia)



16. Schody: poziom parter – piętro 1



17. Schody: poziom półpiętro 1 – piętro 1 – widoczne spękania, ubytki i wystające kamyki



18. Schody: poziom piętro 1- półpiętro 2 oraz półpiętro 2 - piętro 2



19. Schody: poziom piętro 1- piętro 2 – widoczne zatopienie elementów balustrady w lastriko



20. Schody: poziom piętro 1- piętro 2 – detale, widok na duszę



21. Schody: poziom piętro 2

5.3. Korytarze



22. Korytarz: poziom piętro 1



23. Korytarz: poziom piętro 2

CZĘŚĆ GRAFICZNA OPRACOWANIA