

PROJEKT TECHNICZNY

OBIEKT Kat. XXV	Przebudowa ulicy Parkowej w Krośnie Odrzańskim
ADRES	Powiat Krośnieński, miasto Krosno Odrzańskie, jedn. ewidencyjna 080206_4 gmina Krosno Odrzańskie, Obręb ewid. 0001, dz. nr 1072/2, 1072/3, 1060, 1071
BRANŻA	Drogowa
INWESTOR	Gmina Krosno Odrzańskie, ul. Parkowa 1, 66-600 Krosno Odrzańskie
ZAWARTOŚĆ	Część Opisowa. Część Rysunkowa. Uzgodnienia.

Funkcja	Imię i nazwisko	Uprawnienia	Podpis
PROJEKTANT	Paweł Stefańczyk	67/ 04/ ZG w specjalności drogowej do proj.bez ograniczeń	

Krosno Odrzańskie, 06-2024r

SPIS TREŚCI

I)	Część Opisowa	str. 3-12
II)	Informacja BIOZ	str. 13
III)	Część Rysunkowa:	str. 14
	Rysunek Nr 1 – Plan Orientacyjny	str. 15
	Rysunek Nr 2 – Plan Sytuacyjny	str. 16
	Rysunek Nr 3 – Profil Podłużny	str. 17
	Rysunek Nr 4 – Przekroje Normalne	str. 18
IV)	Uzgodnienia	str. 19
	1. ENEA Operator RD Krosno Odrzańskie	str. 21-23
	2. Gmina Krosno Odrzańskie w zakresie rozwiązań drogowych	str. 24-25
	3. Gmina Krosno Odrzańskie w zakresie odwodnienia	str. 26-37
	4. KPWK sp. z o.o. w Krośnie Odrzańskim	str. 28-31

A) OPIS TECHNICZNY

1. PODSTAWA OPRACOWANIA.

Niniejsza dokumentacja techniczna dla zadania: **”Przebudowa ulicy Parkowej w Krośnie Odrzańskim”** została opracowana na podstawie umowy z Inwestorem: Gminą Krosno Odrzańskie z siedzibą przy ulicy Parkowej 1, 66-600 Krosno Odrzańskie

2. DANE WYJŚCIOWE.

- Mapa do celów projektowych 1:500,
- inwentaryzacja i pomiary uzupełniające,
- Roz. Ministra Infrastruktury w sprawie warunków technicznych, jakim powinny odpowiadać drogi publiczne i ich usytuowanie (Dz.U.2022 p.1518)
- Katalog typowych konstrukcji jezdni podatnych i półsztywnych
- Katalog Powtarzalnych Elementów Drogowych
- wytyczne projektowania dróg i ulic,
- katalog szczegółów dróg ulic i placów
- uzgodnienia z Inwestorem,

3. ZAKRES I CEL OPRACOWANIA.

Celem inwestycji jest przebudowa ulicy Parkowej będącej drogą publiczną 101642F na długości 360.00m łącznie z dojazdem do hydroforni o długości 110.64m (razem 470.64m), która wpłynie na poprawę bezpieczeństwa pieszych oraz komfortu użytkowników drogi w zakresie jazdy oraz parkowania pojazdów w otoczeniu: targowiska miejskiego, urzędu miasta oraz licznych punktów handlowych i parku miejskiego.

4. STAN ISTNIEJĄCY.

Przedmiotowy teren objęty inwestycją polegającej na przebudowie ulicy Parkowej znajduje się w centralnej części miasta Krosno Odrzańskie z zabudową handlowo-usługową oraz budynkami administracji samorządowej. Ulica Parkowa jest ulicą bez przejazdu tzw. ślepą i łączy się wyłącznie z DK29 poprzez skrzyżowanie z ulicą Poznańską. Droga i jej prefabrykowane elementy wykazują poważne ślady zużycia technicznego uzasadniającego

podjęcie prac związanych z przebudową ulicy w zakresie odnowy nawierzchni łącznie z przebudową istniejących oraz budową nowych miejsc parkingowych.

Ulica Parkowa posiada kompletną infrastrukturę techniczną podziemną w tym nową kanalizację deszczową oraz sanitarną, ponadto sieci elektryczne, oświetlenie drogi, sieci telekomunikacyjne oraz gazociągi.

Nawierzchnia z betonu asfaltowego wykonanej 20lat temu, z wykruszeniami oraz ubytkami, nierówna po pracach związanych z budową sieci sanitarnych oraz lokalnie spękana.

Odwodnienie drogi odbywa się za pomocą istniejących spadków podłużnych oraz poprzecznych z bezpośrednim odprowadzeniem wód opadowych za pomocą istniejących wpustów deszczowych do kanalizacji deszczowej.

Odwodnienie drogi należy uzupełnić o studzienki ściekowe oraz ścieki liniowe, które należy dołączyć do wybudowanej w 2016r sieci kanalizacji deszczowej.

Fotografia stanu ulicy Parkowej:



5. STAN PROJEKTOWANY. TECHNOLOGIA.

Parametry techniczne ul. Parkowa

- klasa techniczna ulicy:	D
- kategoria ruchu:	KR-1;
- dopuszczalne obciążenie:	80kN/oś;
- prędkość projektowa:	30km/h;
- szerokość jezdni:	3.00 – 6.50m;
- szerokość pasa ruchu:	3.0 – 3.25m;
- szerokość chodnika:	2.00 – 5.00m;
- szerokość ciągu pieszo-rowerowego	3.20m
- szerokość zjazdów:	5.00 / 6.00;
- długość odcinków przebudowy ul. Parkowa	360.00+110.64=470.64
- powierzchnia przebudowy dróg:	2802m ²
w tym:	
BA typu AC11S gr. 4cm	2730m ²
kostka na łuku przy Hydroforni	72m ²
- powierzchnia chodnika i ciągu pieszo-rowerowego	
z płyt betonowych 40x60cm, gr.8cm:	745m ²
- powierzchnia chodnika z kostki betonowej, gr. 8cm	140m ²
- powierzchnia proj. 46 miejsc parkingowych:	673m ² (2 dla inwalidy)
- powierzchnia przebudowy zjazdów	51m ²
- ilość studzienek ściekowych do budowy/przebudowy:	9
- ilość studzienek połączeniowych do budowy/przebud.:	5
- długość przykanalików PVC160/200, budowa/przebud.:	114m
- długość ścieków liniowych 20x27cm klasy D400:	85m

Kolejność robót prowadzenia przebudowy ulicy Parkowa:

- ✓ Wykonać rozbiórkę prefabrykatów: krawężniki oraz chodniki z kostki betonowej
- ✓ Wykonać przebudowę istniejących studzienek ściekowych oraz budowę nowych studzienek ściekowych (razem 9) dla odwodnienia wyniesionych przejść dla pieszych łącznie z montażem ścieków liniowych 85m oraz studzienek odpływowych (5szt.) oraz przykanalików w ilości 114m w tym remont uszkodzonego odcinka na długości 33m.

- ✓ Wykonać koryto ziemne dla budowy i przebudowy miejsc parkingowych
- ✓ Ustawić nowe prefabrykaty obramowań nawierzchni: krawężniki i obrzeża
- ✓ Wykonać konstrukcję miejsc parkingowych
- ✓ Wykonać konstrukcję nawierzchni chodników i ciągu pieszo-rowerowego
- ✓ Ułożyć nawierzchnie z prefabrykatów betonowych parkingów, przejść oraz chodników
- ✓ Ułożyć nową warstwę ścieralną ulicy Parkowa o grub. 4cm z BA typu AC11S (łącznie z wyrównaniem śr. 15kg/1m²) razem ok. 4.6cm
- ✓ Wykonać z mieszanek BA typu AC11S dwa wyniesione przejścia dla pieszych o profilu najazdu sinusoidalnym; wyniesienie rzędu 12cm

Konstrukcje projektowanych nawierzchni:

Ulica Parkowa na istniejącej konstrukcji:

- istniejąca jezdnię bitumiczną oczyścić i spryskać emulsją asfaltową
- wyrównać ręcznie lokalne znaczne nierówności (np. po przekopach)
- ułożyć na istniejącej konstrukcji nową w-wę ścieralną o grubości 4cm z mieszanki BA typu AC11S (łącznie z wyrównaniem śr. 15kg/1m²) razem śr. 4.6cm

Ulica Parkowa na poszerzeniach jezdni (korekta wysepek - odcinek główny):

- koryto pod warstwy konstrukcyjne głębokości do 40cm w gruncie kat.II-IV
- warstwa gruntu stabilizowanego cementem C5/6 grub. 20cm
- podbudowa zasadnicza z kruszywa łamanego 0/31.5mm stabilizowanego mechanicznie grub. 20cm,
- oczyszczenie oraz skropienie międzywarstwowe (2 razy)
- warstwa wiążąca z BA typu AC16W o grubości 8cm – zlicowana z istn.
- warstwa ścieralna z BA typu AC11S o grubości 4cm

Ulica Parkowa droga do hydroforni odcinek do km 0+50:

- oczyszczenie istniejącej nawierzchni oraz wyprofilowanie przekroju poprzecznego mieszanką AC16W / AC11S w ilości ok. 175kg/1m²
- warstwa ścieralna z BA typu AC11S o grubości 4cm

Ulica Parkowa droga do hydroforni odcinek od 0+50 do 0+92,14

- koryto pod warstwy konstrukcyjne głębokości do 40cm w gruncie kat.II-IV
- ułożenie geotkaniny separująco-wzmacniającej podłoże 100x100kN/m
- podbudowa zasadnicza z mieszanek kruszyw niezwiązanych C_{90,3} o uziarnieniu 0/31.5mm stabilizowanego mechanicznie grub. 20cm,
- oczyszczenie oraz skropienie między warstwowe (2 razy)
- warstwa wiążąca z BA typu AC16W o grubości 5cm
- warstwa ścieralna z BA typu AC11S o grubości 4cm

Ulica Parkowa droga do hydroforni odcinek od 0+92,14 do 0+110,64

Uwaga: bez rozbierania przejścia dla pieszych; nawierzchnię drogi dołączyć do istniejącego ciągu dla pieszych

- koryto pod warstwy konstrukcyjne głębokości do 40cm w gruncie kat.II-IV
- ułożenie geotkaniny separująco-wzmacniającej podłoże 100x100kN/m
- podbudowa zasadnicza z mieszanek kruszyw niezwiązanych C_{90,3} o uziarnieniu 0/31.5mm stabilizowanego mechanicznie grub. 20cm,
- podsypka cementowo-piaskowa 1:4, o grubości 5cm;
- nawierzchnia z kostki betonowej szarej o grubości 8cm

Miejsca parkingowe oraz zjazdy:

- koryto pod warstwy konstrukcyjne głębokości do 40cm w gruncie kat.II-IV
- ułożenie geotkaniny separująco-wzmacniającej podłoże 100x100kN/m
- podbudowa zasadnicza z mieszanek kruszyw niezwiązanych C_{90,3} o uziarnieniu 0/31.5mm stabilizowanego mechanicznie grub. 20cm,
- podsypka cementowo-piaskowa 1:4, o grubości 5cm;
- nawierzchnia z kostki betonowej czerwonej o grubości 8cm; dopuszcza się za zgodą inwestora zmianę koloru kostki na grafitową

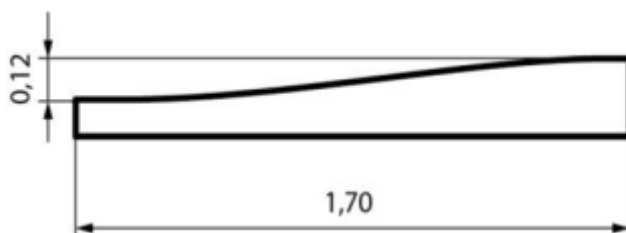
Ciąg pieszo-rowerowy oraz chodniki od strony parku i urzędu miejskiego:

- podbudowa zasadnicza z mieszanek kruszyw niezwiązanych $C_{90,3}$ o uziarnieniu 0/31.5mm i grubości 15cm;
- podsypka z kruszyn kamiennych 0/5mm, 0/8mm - grubości 5cm
- Warstwa ścieralna z betonowych płyt o wymiarach 40x60cm i grubości 8cm – identycznych jak wykonane w 2021r na alejach przylegającego „Parku Tysiąclecia”, koloru szarego (zalecana wizyta oferentów)

Chodnik od strony targowiska miejskiego

- podbudowa zasadnicza z mieszanek kruszyw niezwiązanych $C_{90,3}$ o uziarnieniu 0/31.5mm stabilizowanego mechanicznie grub. 15cm
- podsypka cementowo-piaskowa 1:4, o grubości 5cm
- Warstwa ścieralna z kostki betonowej grub. 8cm koloru szarego; na dojeściach do przejść dla pieszych zastosować pas z płytki naprowadzającej (kostki integracyjnej), która ułatwia osobom z dysfunkcją wzroku poruszanie się po chodnikach, przejściach dla pieszych i skrzyżowaniach. Kostka taka wyróżnia się fakturą i kolorem (np. żółta), co umożliwia osobom z niepełnosprawnościami zlokalizowanie miejsca wejścia z chodnika na przejście dla pieszych.

Wyniesione przejścia dla pieszych (+12cm od jezdni) wykonane na istniejącej jezdni o długości: $1.7m + 4.6m + 1.7m = 8m$, najazdy należy wykonać z mieszanek bitumicznych i nadać im profil sinusoidalny jak niżej:



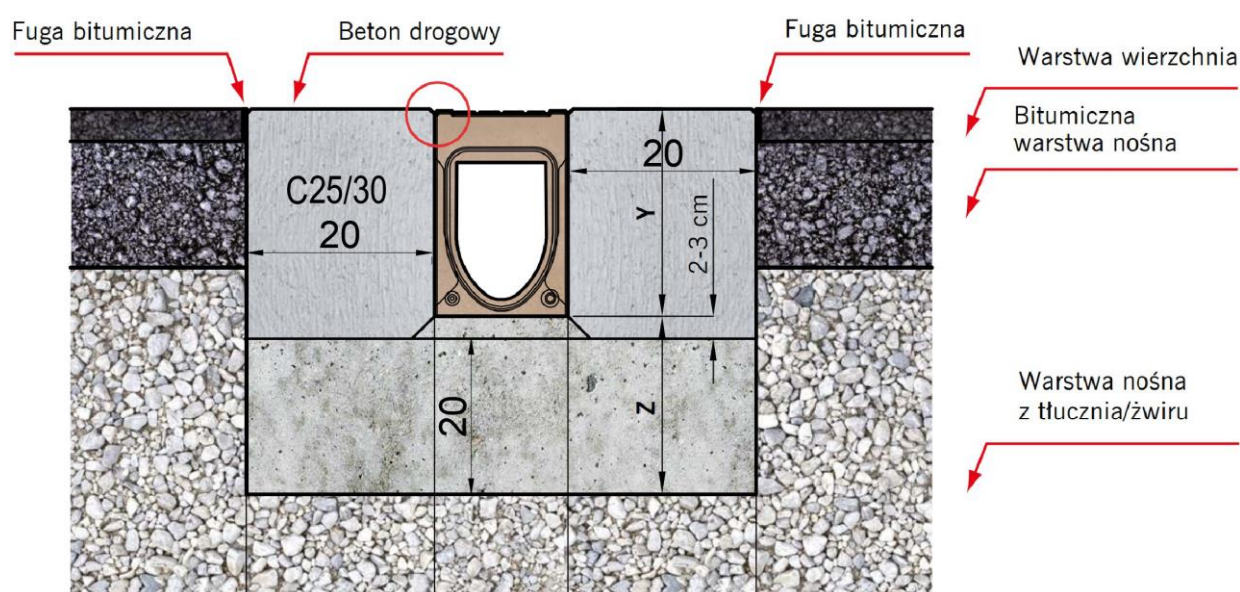
Obramowanie jezdni za pomocą krawężnika betonowego 15x30cm lub opornika betonowego 12x25cm ustawionego na ławie betonowej C16/20 z oporem o przekroju $F=0.085m^2$.

Obramowanie chodników z obrzeża 8x30cm ustawionego na ławie betonowej z oporem z betonu C16/20 o przekroju $F=0.058m^2$.

7. ODWODNIENIE.

Projektuje się uporządkowanie istniejącego odwodnienia jezdni które jest wgłębne do istniejących dwóch odrębnych kanalizacji deszczowych. W początkowym odcinku ulicy Parkowej jej kanalizacja deszczowa dołączona do ul. Poznańskiej, natomiast od km 0+080 i dalej - do zbudowanej w 2016r nowej kanalizacji deszczowej biegnącej w kierunku ul.Podgórnej. Projektuje się wymianę zużytych elementy infrastruktury odwodnienia takich jak studzienki ściekowe i połączeniowe. Ponadto należy zbudować dodatkowe 4 studzienki ściekowe w związku w budowę wyniesionych przejść dla pieszych oraz przebudować do linii nowych krawężników istniejące studzienki ściekowe. Razem 9 studzienek ściekowych. Wszystkie studzienki ściekowe – syntetyczne średnicy 500mm z rusztem żeliwnym na zawiasach klasy D400 z osadnikiem 50cm i wiaderkiem na śmieci.

Droga na odcinku od km 0+25 do km 0+70 posiada krawędzie praktycznie bez spadku podłużnego jezdni ze względu na parterowy budynek zabudowany przy drodze, przez co po opadach zalegają na tym odcinku liczne kałuże wody opadowej. Dlatego na przedmiotowym odcinku drogi projektuje się budowę obustronną poziomych ścieków liniowych o długości 85m ze spadkiem lustra wody z polimerobetonu o przekroju hydraulicznym V (samooczyszczanie) o wysokości 27cm i szerokości 20cm, typu monoblock tj. z zespolonym z korytem ścieku rusztem z polimerobetonu. Ściek ustawić na ławie betonowej z oporem z każdej strony grubości 20cm z betonu C25/30.



W ciągu ścieków liniowych należy zabudować 4 skrzynki odpływowe z rusztem klasy D400 i wiaderkiem na śmieci oraz dodatkowo 2 skrzynki rewizyjne z rusztem żeliwnym klasy D400 w celu oczyszczania ścieku. Skrzynki odpływowe należy dołączyć do proj. studzienek połączeniowych syntetycznych średnicy od 500 do 600mm z pokrywą klasy D400. Razem na całym zadaniu 5 skrzynek odpływowych.

W ciągu ścieków należy zabudować 4 skrzynki odpływowe z rusztem klasy D400 i wiaderkiem na śmieci oraz dodatkowo 2 skrzynki rewizyjne z rusztem żeliwnym klasy D400 w celu umożliwienia oczyszczania ścieku. Skrzynki odpływowe należy dołączyć do proj. studzienek połączeniowych syntetycznych średnicy od 500 do 600mm z pokrywą klasy D400. Razem na całym zadaniu 5 skrzynek odpływowych.

Wszystkie wyżej studzienki ściekowe, studzienki połączeniowe oraz odpływowe należy połączyć wymienianymi lub budowanymi przykanalikami PVC o średnicy 160mm do 200mm klasy min. SN8 i zagłębieniu dna przykanalika na wylocie ze studzienki ok. 100cm ze spadkiem w kierunku odpływu wód wynoszącym ok. 1.5%. Łączna ilość przykanalików wymienianych i budowanych 114m.

8. CHARAKTERYSTYKA EKOLOGICZNA OBIEKTU.

Planowana przebudowa drogi nie wpłynie negatywnie na środowisko naturalne. Nowa równa nawierzchnia w miejsce obecnej zużytej spowoduje zmniejszenie się poziomu hałasu przez co poprawi komfort jej użytkowania jak również odpoczynania w „Parku Tysiąclecia” przylegającym bezpośrednio do ulicy.

Całość robót będzie wykonana z materiałów dopuszczonych do stosowania w budownictwie drogowym z odpowiednimi atestami i certyfikatami jakości.

9. ZABEZPIECZENIE DRZEW.

W trakcie prowadzenia prac ciężkim sprzętem w otoczeniu drzew należy te drzewa na okres prowadzenia robót zabezpieczyć przed przypadkowym uszkodzeniem. W ramach zabezpieczenia drzew należy wykonać następujące czynności:

- zabezpieczyć pnie drzew **obudową z desek** do wysokości pierwszych gałęzi, lub około 2.5m, określonej jednak indywidualnie dla każdego drzewa, aby nie uszkodzić najbliższych konarów; podwiązać nisko osadzone gałęzie
- pomiędzy deski a pień należy włożyć materiał izolacyjny w postaci mat słomianych bądź geowłókniny (minimum 2 warstwy)
- dolna część każdej deski powinna opierać się na podłożu (i być lekko zagłębiona w ziemi),
- jeżeli jest to niemożliwe np. przez nadbiegi korzeniowe, deski należy obsypać ziemią, przymocowanie deskowania do pnia opaskami z drutu okrągłego, miękkiego ocynkowanego lub taśmy stalowej ocynkowanej (nie wolno używać do tego celu gwoździ),
- w przypadku wymiany nawierzchni utwardzonych w obrębie rzutu korony i strefie 2m od obrysu korony nie wolno pozostawiać odkrytej wierzchniej warstwy ziemi, należy natychmiast położyć nową nawierzchnię lub przykryć glebę matami słomianymi lub wilgotną jutą,
- wytyczyć trasy poruszania się ludzi i sprzętu budowlanego – poza strefą korzeniową drzew
- wytyczyć miejsca składowania materiałów - poza obrębem systemu korzeniowego,

10. URZĄDZENIA BEZPIECZEŃSTWA RUCHU DROGOWEGO.

Nie projektuje się szczególnych urządzeń bezpieczeństwa ruchu. Należy natomiast opracować przed rozpoczęciem robót:

- projekt zmian w istniejącej stałej organizacji ruchu w zakresie zmian oznakowania pionowego i poziomego jezdni, oraz
- projekt czasowej organizacji ruchu na czas prowadzenia robót związanych z przebudową drogi;

Obydwa projekty należy opracować zgodnie z obowiązującymi rozporządzeniami i zatwierdzić w Starostwie Powiatowym w Krośnie Odrzańskim.

11. INNE INFORMACJE.

11.1. Projektowana przebudowa ulicy Parkowa zlokalizowana jest w całości na działkach pozostających we władaniu Inwestora tj. Gminy Krosno Odrzańskie dz. nr: **1072/2, 1072/3, 1060, 1071 w obrębie 0001 Krosno Odrzańskie - miasto.**

11.2. Przedmiotowy teren nie leży w granicach eksploatacji górniczej.

11.3. Przedmiotowy teren inwestycji nie leży w granicach obszarów Natura 2000.

11.4. Informacja i dane o charakterze i cechach istniejących i przewidywanych zagrożeń dla środowiska oraz higieny i zdrowia użytkowników projektowanych obiektów budowlanych i ich otoczenia w zakresie zgodnym z przepisami odrębnymi: Nie stwierdzono zagrożeń dla środowiska oraz higieny i zdrowia użytkowników nawierzchni komunikacyjnych drogi oraz parkingów.

11.5. Nie stwierdzono jakichkolwiek kolizji projektowanych robót z istniejącym uzbrojeniem terenu. Roboty ingerują w teren na głębokość do 40cm, w strefie tej zgodnie z zasadami nie mają prawa znajdować się żadne sieci kablowe i inne elementy uzbrojenia. W związku z powyższym stwierdza się, że projektowane roboty drogowe są całkowicie bezkolizyjne z istniejącym uzbrojeniem terenu na które składają się podziemna linia telefoniczna, sieci energetyczne napowietrzne oraz podziemne, kanalizacja sanitarna i deszczowa, wodociąg oraz gazociąg.

Nie mniej należy zinwentaryzować szczegółowo przed rozpoczęciem robót stan obcych sieci oraz powiadomić wszystkich gestorów sieci o planowanej przebudowie ulicy i możliwej wymianie z powierzonych elementów uzbrojenia ich sieci na nowe (włazy pokrywy, obudowy zaworów itp.)

Po wykonanych pracach w razie ingerencji w elementy uzbrojenia poprzez regulację wysokościową lub niezbędny remont - uzyskać odbiór techniczny regulowanej do poziomu remontowanych nawierzchni obcej armatury takiej jak zawory, włazy rewizyjne, pokrywy, hydranty itp. Należy ponadto powiadomić ze stosownym wyprzedzeniem wszystkich właścicieli urządzeń i infrastruktury o zamiarze przystąpienia do robót.

11.6. ENEA Operator zwraca uwagę na obecność kabla SN15kV zabudowanego na przejściu dla pieszych i konieczność osłony w przypadku przebudowy. Jednakże nawierzchnia przejścia nie będzie rozbierana zatem i osłanianie kabla

SN nie będzie konieczne. Kable elektryczne znajdujące się pod nawierzchniami obciążonymi ruchem należy osłonić rurami dwudzielnymi śr. 50-80mm.

11.7. Przed przystąpieniem do robót ziemnych związanych z korytowaniem pod konstrukcję jezdni, parkingów, przykanaliki, studzienki należy wykonać ręcznie przekopy poprzeczne w celu ustalenia lokalizacji sieci podziemnych i uniknięcia ich uszkodzenia sprzętem mechanicznym.

KPWK zwraca szczególną uwagę na płytko (ok. 1m) położony wodociąg magistralny Dn400 - pod projektowanym ciągiem pieszo-rowerowym i parkingami w otoczeniu pumtracka.

11.8. Przedmiotowy obiekt zaliczony jest do kategorii XXV.

11.9. Wszystkie prace wykonywać z zachowaniem warunków określonych w obowiązujących normach, przepisach i uzgodnieniach oraz z zachowaniem zasad sztuki budowlanej.

Krosno Odrzańskie czerwiec 2024r. opracował :

mgr inż. Paweł Stefańczyk

*upr. do projektowania w spec. drogowej
bez ograniczeń Nr 67/04/2004*

II - CZĘŚĆ OPISOWA INFORMACJI BIOZ

Zgodnie z obowiązującym Prawem Budowlanym oraz Rozporządzeniem Ministra Infrastruktury z dnia 23 czerwca 2003 r. w sprawie informacji dotyczącej bezpieczeństwa i ochrony zdrowia oraz planu bezpieczeństwa i ochrony zdrowia, kierownik budowy jest obowiązany sporządzić lub zapewnić sporządzenie plan BIOZ w oparciu o niniejszą informację. Plan bezpieczeństwa i ochrony zdrowia powinien zawierać:

- 1) stronę tytułową;
- 2) część opisową;
- 3) część rysunkową, w przypadku gdy:
 - a) w trakcie budowy wykonywany będzie przynajmniej jeden z rodzajów robót budowlanych wymienionych w art. 21a ust.2, ustawy z dnia 7 lipca 1994 r. - Prawo budowlane,
 - b) wykonywane roboty budowlane mają trwać dłużej niż 30 dni roboczych i jednocześnie zatrudnionych będzie co najmniej 30 pracowników lub pracochłonność wykonywanych robót przekraczać będzie 500 osobodni.

1. Zakres robót całego zamierzenia budowlanego oraz kolejność realizacji.

- 1.1. Wykonanie koryta ziemnego oraz odwód gruntu z koryta.
- 1.2. Wykonanie projektowanej konstrukcji drogi, mijanek oraz zjazdu
- 1.3. Wykonanie poboczy i robót wykończeniowych.

2. Wykaz istniejących obiektów budowlanych.

- 2.1. Na przedmiotowej działce w granicach projektowanych robót brak budynków i innych budowli. Stwierdzono obecność sieci: wodociągowych, elektrycznych, telekomunikacyjnych.

3. Elementy zagospodarowania działki lub terenu, które mogą stwarzać zagrożenie bezpieczeństwa i zdrowia ludzi.

- 3.1. Projektowane zagospodarowanie terenu nie zawiera elementów mogących stworzyć zagrożenie bezpieczeństwa i zdrowia ludzi inne niż wynika ze specyfiki ruchu drogowego.

4. Przewidywane zagrożenia występujące podczas realizacji robót budowlanych.

- 4.1. Zagrożenie przysypaniem podczas załadunku urobku gruntu z koryta.
- 4.2. Przygnieceniem podczas prac przeładunkowych urobku i materiałów
- 4.3. Najeżdżanie na pracownika – ruch cofających walców lub pojazdów samochodowych
- 4.4. Prace w pobliżu instalacji podziemnych oraz nadziemnych – elektrycznych.
- 4.5. Prace przy czynnym ruchu komunikacyjnym na drodze.

5. Wykaz sposobu prowadzenia instruktażu pracowników przed przystąpieniem do realizacji robót szczególnie niebezpiecznych.

- 5.1. Kierownik robót, zobowiązany jest do udzielenia pracownikom, przed przystąpieniem do pracy, instruktażu stanowiskowego w zakresie BHP, a w szczególności udzielenia informacji o mogących wystąpić zagrożeniach oraz sposobie postępowania w przypadku wystąpienia zagrożenia (pomoc doraźna).

- 5.2. Udzielenie instruktażu powinno być potwierdzone wpisem do książki szkoleń BHP i podpisem kierownika oraz osoby instruowanej

6. Środki techniczne i organizacyjne zapobiegające niebezpieczeństwom wynikającym z wykonania robót budowlanych w strefach szczególnego zagrożenia zdrowia lub w ich sąsiedztwie oraz umożliwiające ewakuację na wypadek pożaru, awarii i innych zagrożeń.

- 6.1. Teren oznaczyć znakami zgodnie z Projektem Tymczasowej Organizacji Ruchu.
- 6.2. W dostępnym i oznakowanym miejscu umieścić sprzęt przeciwpożarowy i środki pomocy doraźnej (np. barakowóz).
- 6.3. Oznakować strefy pracy sprzętu zmechanizowanego –załadunek, zagęszczanie.
- 6.4. W widocznym miejscu umieścić tablicę z numerami telefonów służb ratunkowych.

III CZĘŚĆ RYSUNKOWA

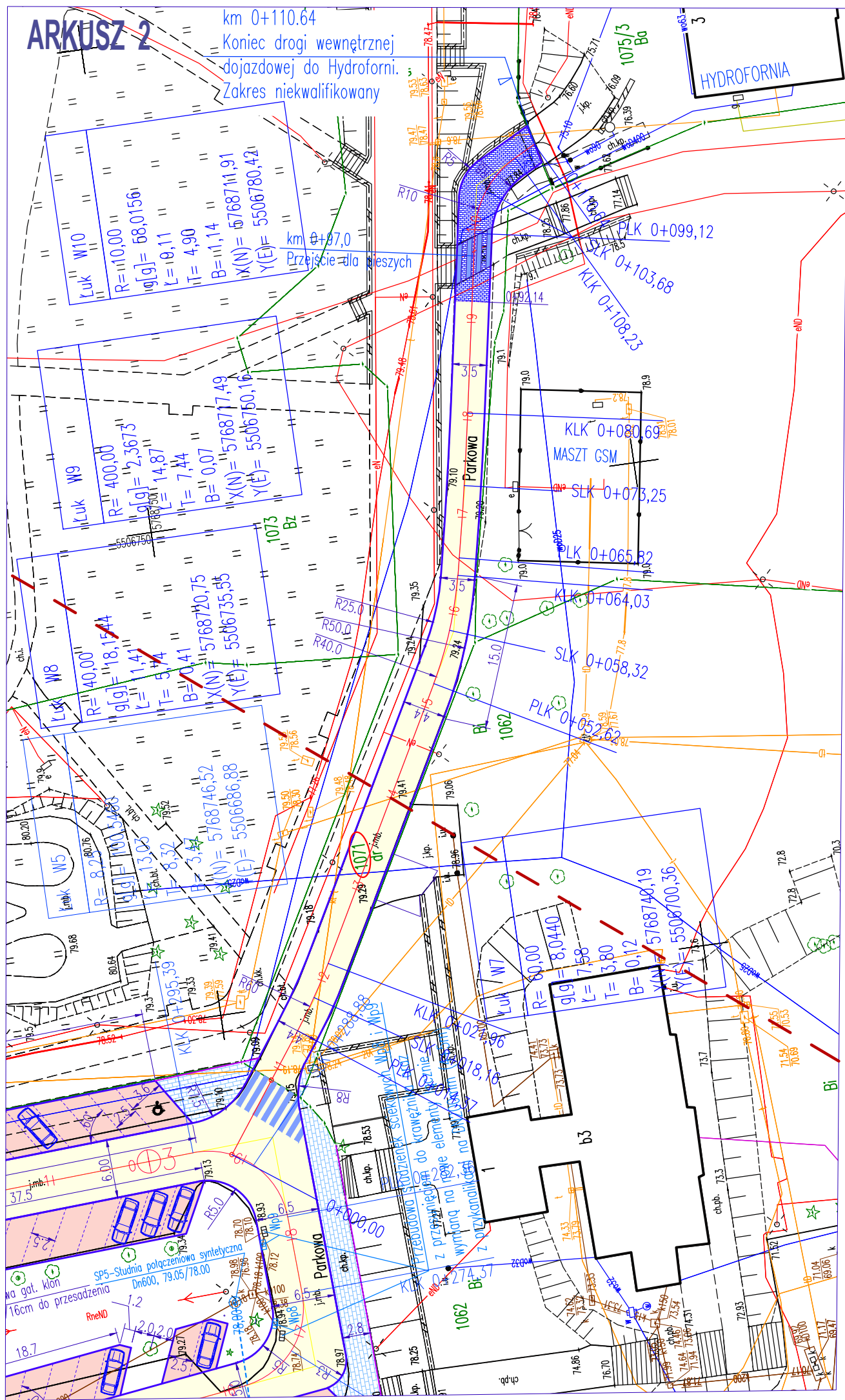
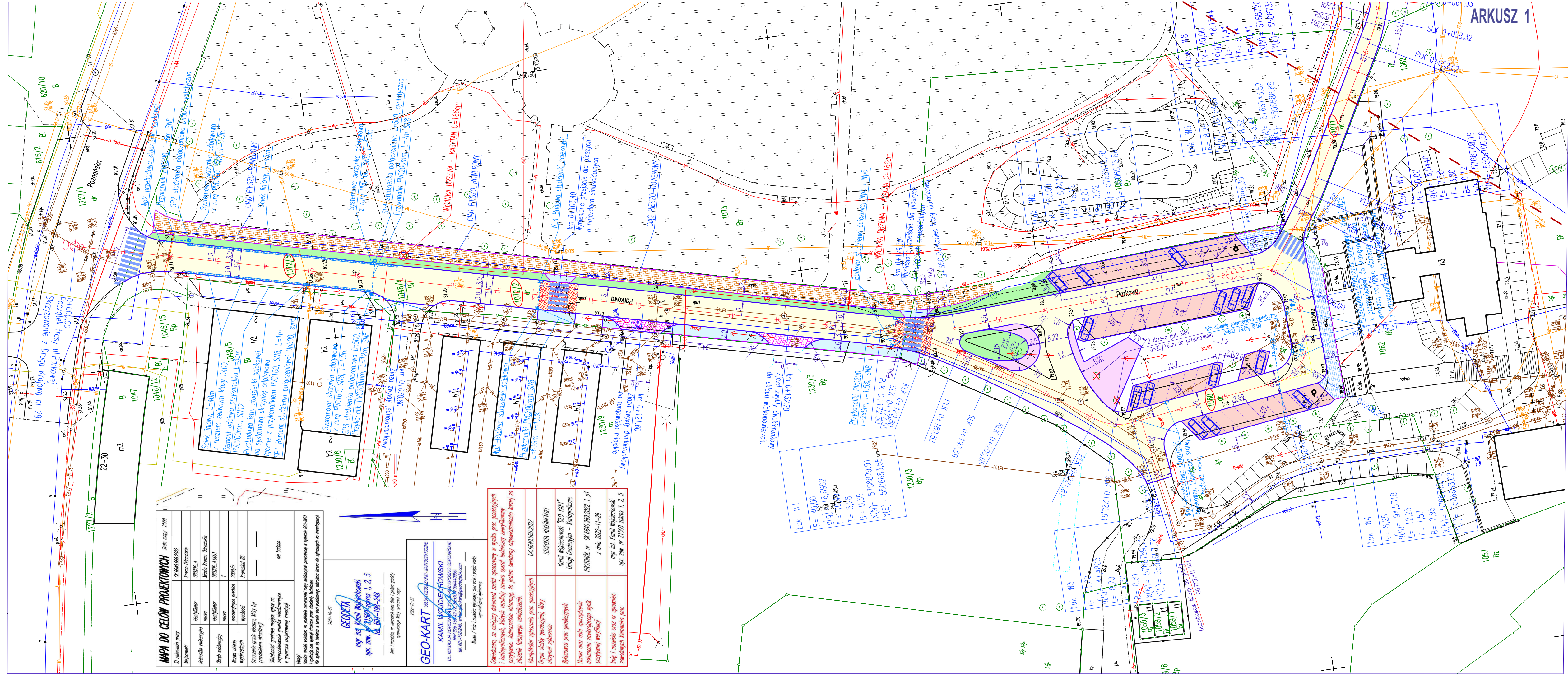
Rysunek Nr 1 – Plan Orientacyjny	str. 15
Rysunek Nr 2 – Plan Sytuacyjny	str. 16
Rysunek Nr 3 – Profil Podłużny	str. 17
Rysunek Nr 4 – Przekroje Normalne	str. 18



PLAN ORIENTACYJNY
SKALA 1:10 000

Zakres
opracowania

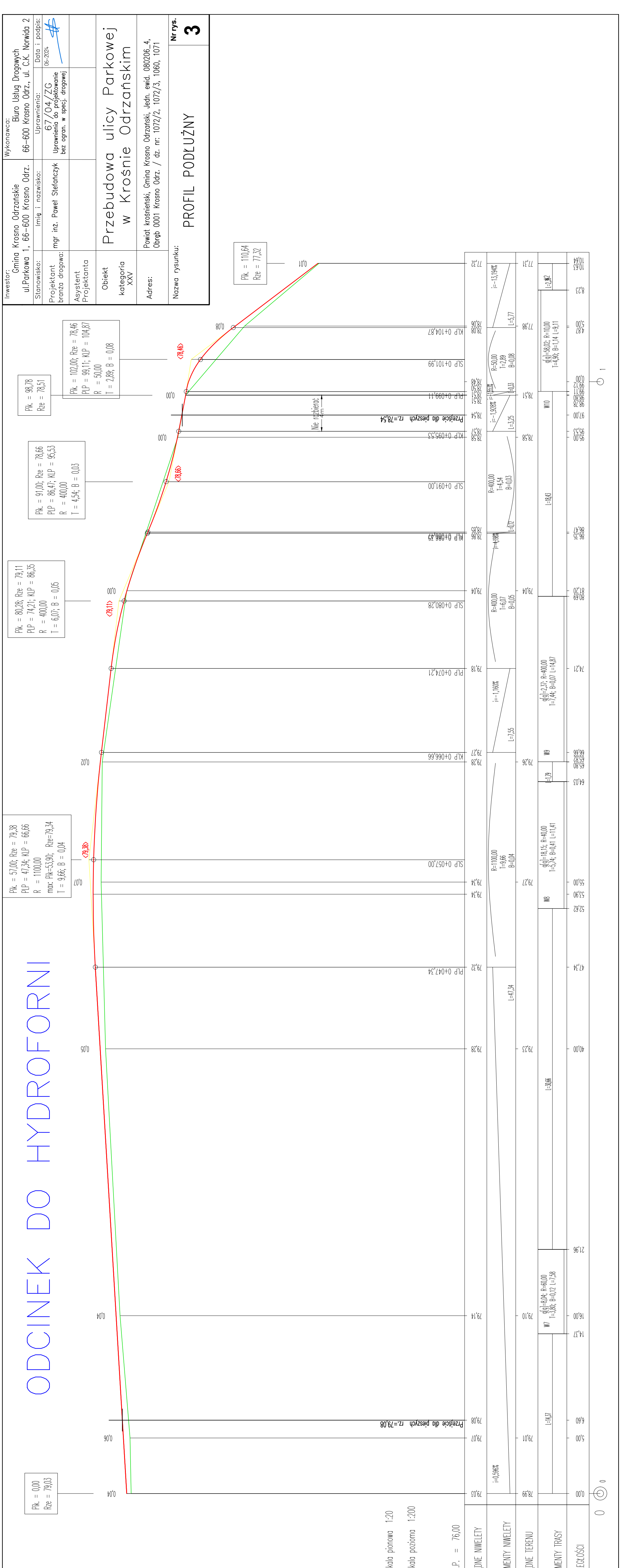
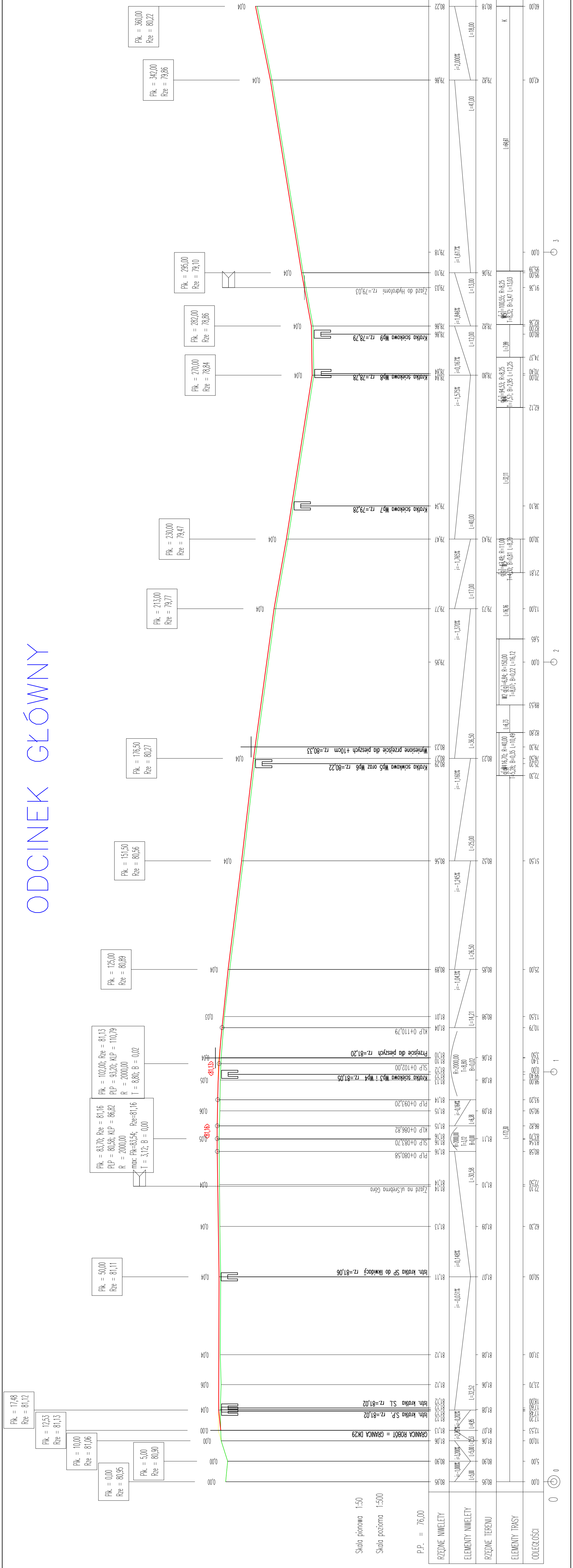
Inwestor: Gmina Krosno Odrzańskie ul.Parkowa 1, 66-600 Krosno Odrz.		Wykonawca: Biuro Usług Drogowych 66-600 Krosno Odrz., ul. C.K. Norwida 2	
Stanowisko:	Imię i nazwisko:	Uprawnienia:	Data i podpis:
Projektant branża drogowa:	mgr inż. Paweł Stefańczyk	67/04/ZG Uprawnienia do projektowanie bez ograniczeń w specj. drogowej	06-2024
Objekt kategoria XXV	Przebudowa ulicy Parkowej w Krośnie Odrzańskim		
Adres:	Powiat krosniński, Gmina Krosno Odrzański, Jedn. ewid. 080206_4, Obręb 0001 Krosno Odrz. / dz. nr: 1072/2, 1072/3, 1060, 1071		
Nazwa rysunku Skala 1:10 000	PLAN ORIENTACYJNY		nr rys. 1



- LEGENDA (OZNACZENIA GRAFICZNE):**
- 1072/2 - granice działek,
 - 1072/3 - krawężń projektowanych nawierzchni drogi, parkingów
 - 1060 - krawężń projektowanych nawierzchni chodników, ciągu pieszo-rowerowego
 - 1071 - nawierzchnia ulicy Parkowej z mieszanki BA typu AC11S
 - nawierzchnia chodnika kostka betonowa gr.8cm, szara
 - nawierzchnia chodnika z płyt betonowych, gr.8cm
 - nawierzchnia ciągu pieszo-rowerowego z płyt betonowych 40x60cm, gr. 8cm
 - nawierzchnia przebudowy istn. i proj. parkingów z kostki bet. gr. 8cm
 - nawierzchnia opaski oraz zatoki manewrowej
 - nawierzchnia zjazdów z kostki bet. gr. 8cm
 - nawierzchnia drogi z kostki betonowej gr.8cm, kolor szary
 - tereny zielone - trawnik
 - nawierzchnia wyniesionych przejść dla pieszych, najazdy sinusoidalne, AC11S
 - projektowane przykanaliki dla studzienek ściekowych

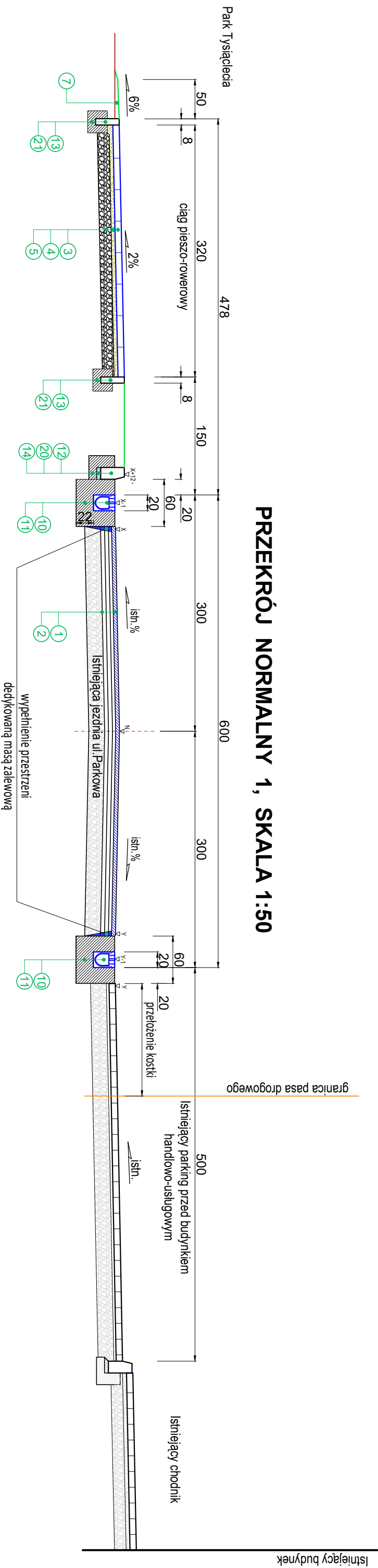
- PARAMETRY PROJEKTOWANEGO OBIEKTU:**
- droga gminna, publiczna, klasy D,
 - szerokość nawierzchni dróg
 - długość projektowanych odcinków dróg:
 - powierzchnia przebudowy dróg:
 - w tym:
 - BA typu AC11S gr. 4cm
 - kostka betonowa na luku przy Hydroforni
 - kostka kamienna 14x16cm na opaskach i zatokach
 - powierzchnia chodnika i ciągu pieszo-rowerowego z płyt 40x60cm
 - powierzchnia chodników z kostki betonowej
 - powierzchnia 46 miejsc parkingowych:
 - powierzchnia przebudowy zjazdów
 - ilość studzienek ściekowych do budowy/przebudowy
 - ilość studzienek połączeniowych do budowy/przebudowy
 - długość przykanalików PVC160/200 (budowa/przebud.)
 - długość ścieku liniowego klasy D400
- Vp=30km/h,
3,00 do 6,5m
L= 360,00+110,64=470,64m
2802m2
2730m2
72m2
164m2
745m2
140m2
673m2 (2 dla inwalidy)
51m2
9
5
114m
85m

Inwestor: Gmina Krośno Odrzańskie ul.Parkowa 1, 66-600 Krośno Odrz.		Wykonawca: Biuro Usług Drogowych 66-600 Krośno Odrz., ul. C.K. Norwida 2	
Stanowisko:	Imię i nazwisko:	Uprawnienia:	Data i podpis:
Projektant branża drogowa:	mgr inż. Paweł Stefańczyk	67/04/ZG Uprawnienia do projektowania bez ogrn. w specj. drogowej	06-2024 #
Asystent Projektanta			
Objekt kategoria XXV	Przebudowa ulicy Parkowej w Krośnie Odrzańskim		
Adres:	Powiat krośniński, Gmina Krośno Odrzański, Jedn. ewid. 080206_4, Obręb 0001 Krośno Odrz. / dz. nr: 1072/2, 1072/3, 1060, 1071		
Nazwa rysunku:		Skala 1:500	Nr rys.
PROJEKT ZAGOSPODAROWANIA TERENU			2

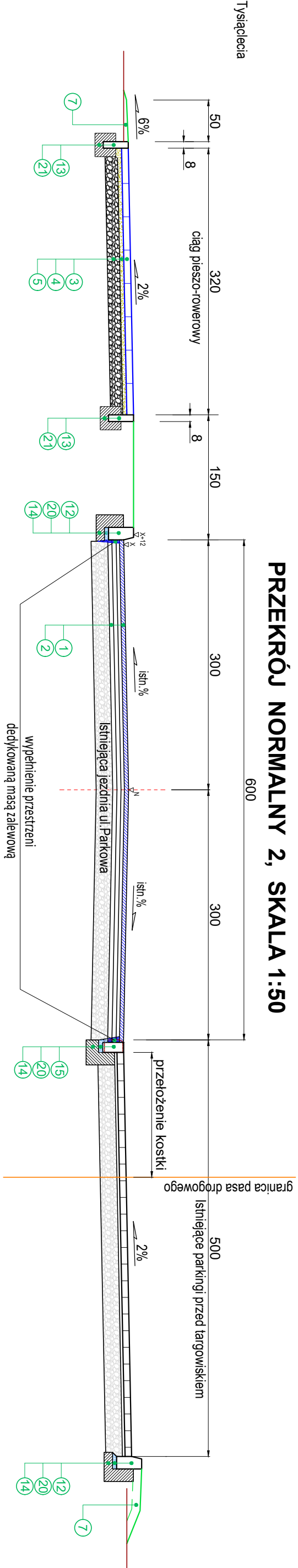


Investor:	Gmina Krosno Odrzańskie	Wykonawca:	Biurowisko Usług Drogowych
ul. Parkowa 1, 66-600 Krosno Odrz.		66-600 Krosno Odrz., ul. C.K. Norwida 2	
Stanowisko:	Imię i nazwisko:	Uprawnienie:	Data i podpis:
Projektant:	mgr inż. Paweł Stefaniak	67/04/ZG	08-2025
branża drogowa:		Uprawnienie bez ograniczeń w spec. drogowej	
Asystent Projektanta			
Obiekt	Przebudowa ulicy Parkowej w Krosnie Odrzańskim		
kategoria XXV			
Adres:	Powiat krosniński, Gmina Krosno Odrzańskie, Jedn. ewid. 080206.4, Obręb 0001 Krosno Odrz. / dz. nr. 1072/2, 1072/3, 1060, 1071		
Nazwa rysunku:	PROFIL PODŁUŻNY	Nr rys.	3

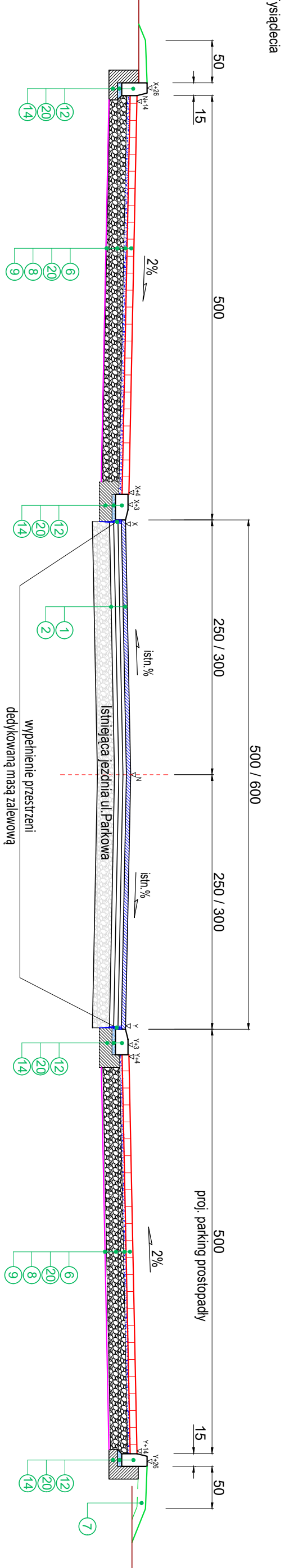
PRZEKRÓJ NORMALNY 1, SKALA 1:50



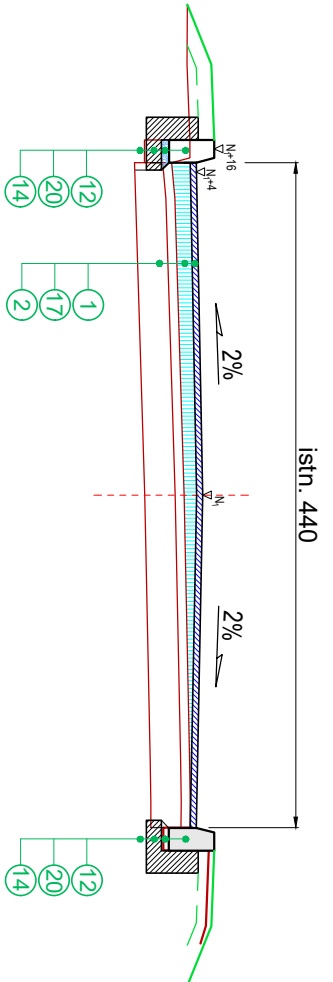
PRZEKRÓJ NORMALNY 2, SKALA 1:50



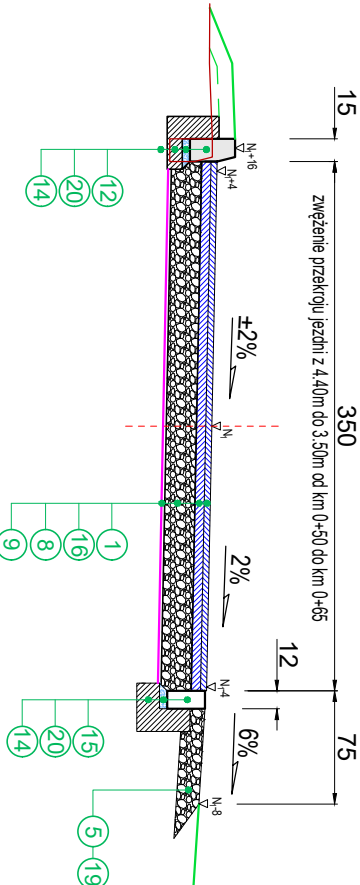
PRZEKRÓJ NORMALNY 3, SKALA 1:50



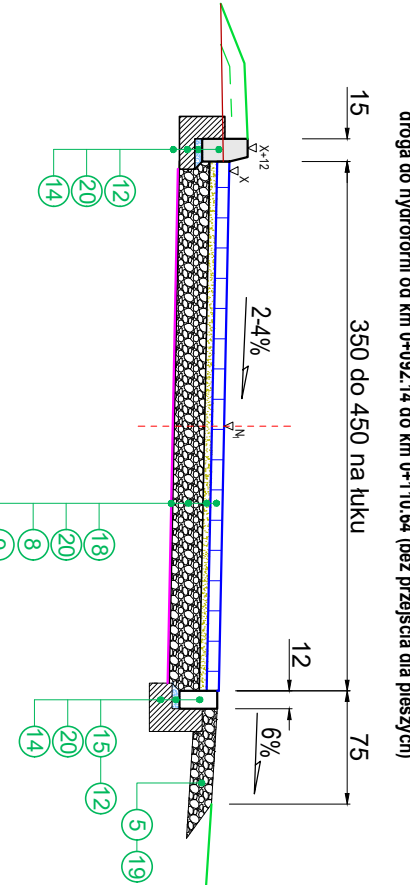
PRZEKRÓJ NORMALNY 4, Skala 1:50



PRZEKRÓJ NORMALNY 5, Skala 1:50



PRZEKRÓJ NORMALNY 6, Skala 1:50



ZNACZENIA:

1. warstwa szczerblana z BA typu AC11S o grubości 4cm łącznie z 15kg/1m2 wyrównania profilu jezdni
2. istniejąca konstrukcja wielowarstwowa ulicy Parkowa o nawierzchni bitumicznej
3. nowa nawierzchnia na ciągu pieszo-rowerowym z płyt betonowych 40x60cm grubości 8cm - wzór i kolor zgodny z wykonanym w 2021r w "Parku Tysiąclecia"
4. podsyłka przepuszczalna z kruszywno kamiennych o uziarnieniu 0/5mm lub 0/8mm grubości 5cm
5. podbudowa z mieszanki kruszywno kamiennych o uziarnieniu 0/31.5mm, C_{90,3} grubości 15cm
6. kostka betonowa na parkingu zjazdach o grubości 8cm, kolor czerwony, wzór cegielka
7. humusowanie pobocza w-wą grubości do 10cm z obsianiem trawami
8. podbudowa z mieszanki kruszywno kamiennych o uziarnieniu 0/31.5mm, C_{90,3} grubości 20cm
9. geotkanina separująca-wznacniająca podłoża 100x100kN/m
10. ściek liniowy prefabrykowany z polimerbetonu o wymiarach 27x20cm, typ klasa D400
11. ława betonowa ścieku liniowego z betonu C25/30, F=0.216m2
12. krawężnik drogowy uliczny ścięty 15x30cm
13. obrzeże chodnikowe 8x30cm
14. ława betonowa krawężnika z oporem z betonu C16/20, F=0.085m2
15. opornik betonowy 12x25cm
16. warstwa wiążąca z BA typu AC16W o grubości 5cm
17. w-wa wyrównująca z BA typu AC16W lub AC11W śr. 175kg/1m2
18. kostka betonowa szara grubości 8cm na dojeździe do Hydroforu
19. miałowanie powierzchni poboczny kruszynami 0/5mm w ilości 20kg/1m2
20. podsyłka cementowo-piaskowa 1:4 grubości do 5cm
21. ława betonowa pod obrzeżami chodnikowymi betonowymi z betonu C16/20, o przekroju F=0.058m2

Inwestor: Gmina Krosno Odrzańskie ul. Parkowa 1, 66-600 Krosno Odrz.		Wykonawca: Biuro Usług Drogowych 66-600 Krosno Odrz., ul. C.K. Norwida 2	
Starowiśko:	Imię i nazwisko:	Uprawnienia:	Data podpis:
Projektant: mgr inż. Paweł Stefańczyk	67/04/ZG	Uprawnienia do projektowania bez ogarn. w specj. drogowej	06-2024
Asystent Projektanta			
Obiekt kategoria XXV	Przebudowa ulicy Parkowej w Krośnie Odrzańskim		
Adres:	Powiat krośnieński, Gmina Krosno Odrzański, Jedn. ewid. 080206-4, Obręb 0001 Krosno Odrz. / dz. nr. 1072/2, 1072/3, 1060, 1071		
Nazwa rysunku Skala 1:50	PRZEKROJE NORMALNE		Nr rys. 4

IV - UZGODNIENIA

- | | |
|-----------------------------------------------------------|------------|
| 1. ENEA Operator RD Krosno Odrzańskie | str. 21-23 |
| 2. Gmina Krosno Odrzańskie w zakresie rozwiązań drogowych | str. 24-25 |
| 3. Gmina Krosno Odrzańskie w zakresie odwodnienia | str. 26-27 |
| 4. KPWK w Krośnie Odrzańskim | str. 28-31 |



Rejon Dystrybucji Krosno Odrzańskie
Enea Operator Sp. z o.o.
Oddział Dystrybucji Zielona Góra
Rejon Dystrybucji Krosno Odrzańskie
66-600 Krosno Odrzańskie
ul. Bohaterów Wojska Polskiego 20

tel. +48 / 68 328 13 00
faks +48 / 68 328 13 01
eozg.sekretariat@enea.pl

Krosno Odrzańskie, dnia 27.06.2023 r.

MU/ZM/PG/2023

Uzgodnienie nr MU-124/2023

WE023E/22.545

Biuro Usług Drogowych
Paweł Stefańczyk
ul. C.K. Norwida 2
66-600 Krosno Odrzańskie

Dotyczy: uzgodnienia pod względem kolizji z istniejącymi i projektowanymi urządzeniami elektroenergetycznymi średniego napięcia SN i niskiego napięcia nn.

Temat: projektowana przebudowa ulicy Parkowej w Krośnie Odrzańskim, obr. 0001, dz. nr 1072/2, 1072/3, 1060, 1071.

W odpowiedzi na pismo z dnia 22.06.2023 r., Rejon Dystrybucji Krosno Odrzańskie informuje, że projektowana przebudowa ulicy wymieniona w temacie wyżej jest w kolizji z naszymi istniejącymi elektroenergetycznymi liniami kablowymi niskiego napięcia nn 0,4kV oraz średniego napięcia SN 15kV, wykazanymi geodezyjnie na przedłożonym do uzgodnienia projekcie zagospodarowania terenu.

W związku z powyższym projektowaną przebudowę ulicy – **uzgadniamy pod warunkami:**

1. Kolizję z istniejącymi liniami elektroenergetycznymi oświetlenia drogowego należy uzgodnić z Właścicielem sieci.
2. Roboty ziemne w pobliżu naszych urządzeń należy wykonywać wyłącznie ręcznie z zachowaniem szczególnej ostrożności.
3. Kolizję projektowanej przebudowy ulicy z istniejącymi liniami kablowymi nn 0,4kV i SN 15kV, należy wykonać zgodnie z przepisami „PBUE” oraz obowiązującymi normami. W miejscach kolizji należy zastosować na naszych kablach dwupołwkowe rury osłonowe.
4. Wynikający z dokumentacji stan uzbrojenia może być z nią niezgodny albo może nie obejmować wszystkich instalacji podziemnych. W związku z tym wszelkie roboty ziemne muszą zostać poprzedzone przekopami kontrolnymi zaś urządzenia podziemne należy zinwentaryzować oraz zawiadomić ich użytkowników.
5. W przypadku konieczności przebudowy lub przemieszczenia naszych urządzeń, Inwestor wystąpi o warunki techniczne przebudowy kolizji i zawrze umowę O usunięcie kolizji z ENEA Operator Sp. z o.o..
6. W przypadkach wymagających wyjaśnienia lub konsultacji jak również w celu sprawdzenia technicznego kabli przed zasypaniem po ich przeniesieniu lub wykonaniu na nich osłon, należy kontaktować się Kierownikiem Posterunku Energetycznego w Krośnie Odrzańskim.
7. Przed rozpoczęciem prac w pobliżu linii kablowych, należy z dwutygodniowym wyprzedzeniem powiadomić Rejon Dystrybucji w Krośnie Odrzańskim w celu wykonania pomiarów rezystancji izolacji kabli, przed i po wykonaniu robót budowlanych.

Centrala

ENEA Operator Sp. z o.o.
60-479 Poznań, ul. Strzeszyńska 58

tel. +48 / 61 850 40 00
faks +48 / 61 884 59 57

NIP 782 237 71 60
REGON 300455398

kontakt@operator.enea.pl
www.operator.enea.pl

Sąd Rejonowy Poznań - Nowe Miasto i Wilda w Poznaniu VIII Wydział Gospodarczy
Krajowego Rejestru Sądowego nr KRS: 0000269806 Kapitał zakładowy: 4 696 937 500 PLN

8. Wykonawca ponosi odpowiedzialność materialną za stwierdzone pogorszenie wyników pomiarów rezystancji izolacji kabli wykonanych po robotach, jak również za spowodowanie uszkodzeń linii kablowych w czasie wykonywania prac oraz za uszkodzenia i szkody, które w przyszłości mogłyby powstać w wyniku przeprowadzonych robót.

Uzgodnienie ważne jest 1 rok.

Z poważaniem

ENEA Operator Sp. z o.o.
Rejon Dystryktu Krosno Odrz.
Dzielnica

Wiesław Włocutkiewicz

Załączniki:

- uzgodnienie projektu zagosp. terenu

Kopia:

MU/ZM –a/a

Centrala

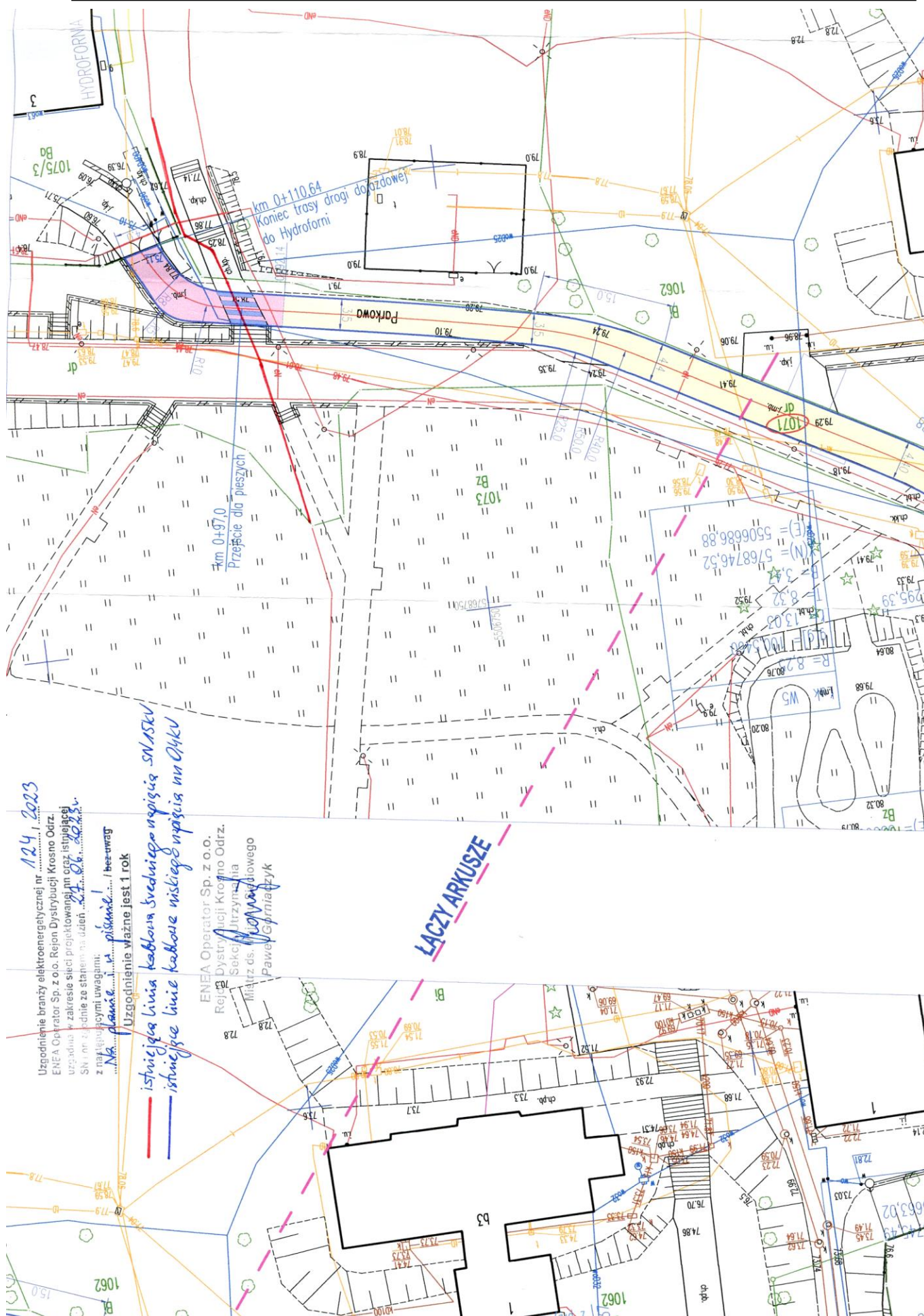
ENEA Operator Sp. z o.o.
60-479 Poznań, ul. Strzeszyńska 58

tel. +48 / 61 850 40 00
faks +48 / 61 884 59 57

NIP 782 237 71 60
REGON 300455398

kontakt@operator.enea.pl
www.operator.enea.pl

Sąd Rejonowy Poznań - Nowe Miasto i Wilda w Poznaniu VIII Wydział Gospodarczy
Krajowego Rejestru Sądowego nr KRS: 0000269806 Kapitał zakładowy: 4 696 937 500 PLN



Burmistrz Krosna Odrzańskiego
ul. Parkowa 1
66-600 KROSNO ODRZAŃSKIE

Krosno Odrzańskie, 2023-06-26

IR.7012.4.2023.WP

Biuro Usług Drogowych
Paweł Stefańczyk
ul. C. K. Norwida 2
66-600 Krosno Odrzańskie

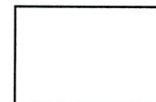
Odpowiadając na wniosek z dnia 22 czerwca 2023 r., informuję, że opiniuję pozytywnie projekt przebudowy ul. Parkowej w Krośnie Odrzańskim w zakresie rozwiązań drogowych.

Z up. BURMISTRZA

Katarzyna Krynicka
Naczelnik Wydziału Rozwoju, Inwestycji
i Planowania Przestrzennego

BIURO USŁUG DROGOWYCH
 NADZORY - PROJEKTY - KONSULTACJE
 PAWEŁ STEFAŃCZYK

egz.



ul. C.K. NORWIDA 2, 66-600 KROSNO ODRZAŃSKIE
 tel.603-926292, e-mail: biurops@interia.pl

PROJEKT TECHNICZNY

OBIEKT Kat. XXV	Przebudowa ulicy Parkowej w Krośnie Odrzańskim
ADRES	Powiat Krośnieński, miasto Krosno Odrzańskie, jedn. ewidencyjna 080206_4 gmina Krosno Odrzańskie, Obręb ewid. 0001, dz. nr 1072/2, 1072/3, 1060, 1071
BRANŻA	Drogowa
INWESTOR	Gmina Krosno Odrzańskie, ul. Parkowa 1, 66-600 Krosno Odrzańskie
ZAWARTOŚĆ	Część Opisowa. Część Rysunkowa.

URZĄD MIASTA
w Krośnie Odrzańskim
 ul. Parkowa 1
 66-600 Krosno Odrzańskie

Zaś. do pisma

10.7017.4.2023. WP

2 2023-06-23

INSPEKTOR

 Waldemar Pelec

Funkcja	Imię i nazwisko	Uprawnienia	Podpis
PROJEKTANT	Paweł Stefańczyk	67/ 04/ ZG w specjalności drogowej do proj.bez ograniczeń	

Krosno Odrzańskie, 06-2023r

URZĄD MIASTA
w Krośnie Odrzańskim
Wydział Rozwoju, Inwestycji
i Planowania Przestrzennego

Krosno Odrzańskie, 11.07.2023 r.

IR.7012.5.2023.RS

Biuro Usług Drogowych
Nadzory- Projekty- Konsultacje
Paweł Stefańczyk
ul. C.K. Norwida 2,
66-600 Krosno Odrzańskie

Dot.: Uzgodnień projektu budowy kanalizacji deszczowej na działkach Nr 1072/2, 1072/3, 1060, 1071 w Krośnie Odrzańskim w celu odprowadzenia wód opadowych i roztopowych dla potrzeb realizacji zadania pn. „Przebudowa ulicy Parkowa w Krośnie Odrzańskim”.

W odpowiedzi na pismo z dnia 22.06.2023 r., Urząd Miasta w Krośnie Odrzańskim uzgadnia **bez uwag** dokumentację projektową kanalizacji deszczowej realizowanej w ramach „Przebudowy ulicy Parkowej w Krośnie Odrzańskim” w zakresie rozbudowy rozwiązań odwodnienia drogi do istniejącej kanalizacji deszczowej znajdującej się w pasie drogowym ulicy Parkowej w Krośnie Odrzańskim.

Z up. BURMISTRZA

Katarzyna Krynicka
Naczelnik Wydziału Rozwoju, Inwestycji
i Planowania Przestrzennego

Załączniki:

- Projekt zagospodarowania terenu – 1 egz.

LEGENDA (OZNACZENIA GRAFICZNE):

- 1072/2 1072/3 1060 1071 - działki drogowe objęte inwestycją we właściwości Inwestora
- granice działek,
 - krawęż projektowanych nawierzchni drogi, chodników, parkingów
 - nawierzchnia istn. drogi do odnowy mieszanką BA typu AC11S
 - nawierzchnia istn. chodników do przebudowy - płyty betonowe 40x60cm
 - nawierzchnia wyniesionych przejść dla pieszych z kostki betonowej gr. 8cm
 - nawierzchnia przebudowy istn. i proj. parkingów z kostki bet. gr. 8cm
 - nawierzchnia drogi lub opaski z kostki bet. gr. 8cm
 - nawierzchnia zjazdów z kostki bet. gr. 8cm
 - projektowane przykanaliki dla studzienek ściekowych
 - krzew cisu do przesadzenia
- PVC200, L=19m
i=1.5%, SNG

PARAMETRY PROJEKTOWANEGO OBIEKTU:

- droga gminna, publiczna, klasy D,
 - szerokość nawierzchni dróg
 - długość projektowanych odcinków dróg:
 - powierzchnia przebudowy dróg:
 - w tym:
 - BA typu AC11S gr. 4cm
 - kostka betonowa na wyniesionych przejściach
 - kostka na łuku przy Hydroforni
 - powierzchnia chodników:
 - powierzchnia projektowanych 42 miejsc parkingowych:
 - powierzchnia przebudowy istn. 23 miejsc parkingowych:
 - powierzchnia przebudowy zjazdów
 - ilość studzienek ściekowych do budowy/przebudowy
 - ilość studzienek połączeniowych do budowy/przebudowy
 - długość przykanalików PVC160/200 (budowa/przebud.)
 - długość ścieku liniowego klasy D400
- Vp=30km/h,
3.00 do 6.5m
L= 360.00+110.64=470.64m
2802m²
- 2622m²
108m²
72m²
598m²
640m² (w tym 2 dla inwalidów)
331m²
51m²
9
5
114m
85m

URZĄD MIASTA
w Krośnie Odrzańskim
Wydział Rozwoju, Inwestycji
i Planowania Przestrzennego

GŁÓWNY SPECJALISTA

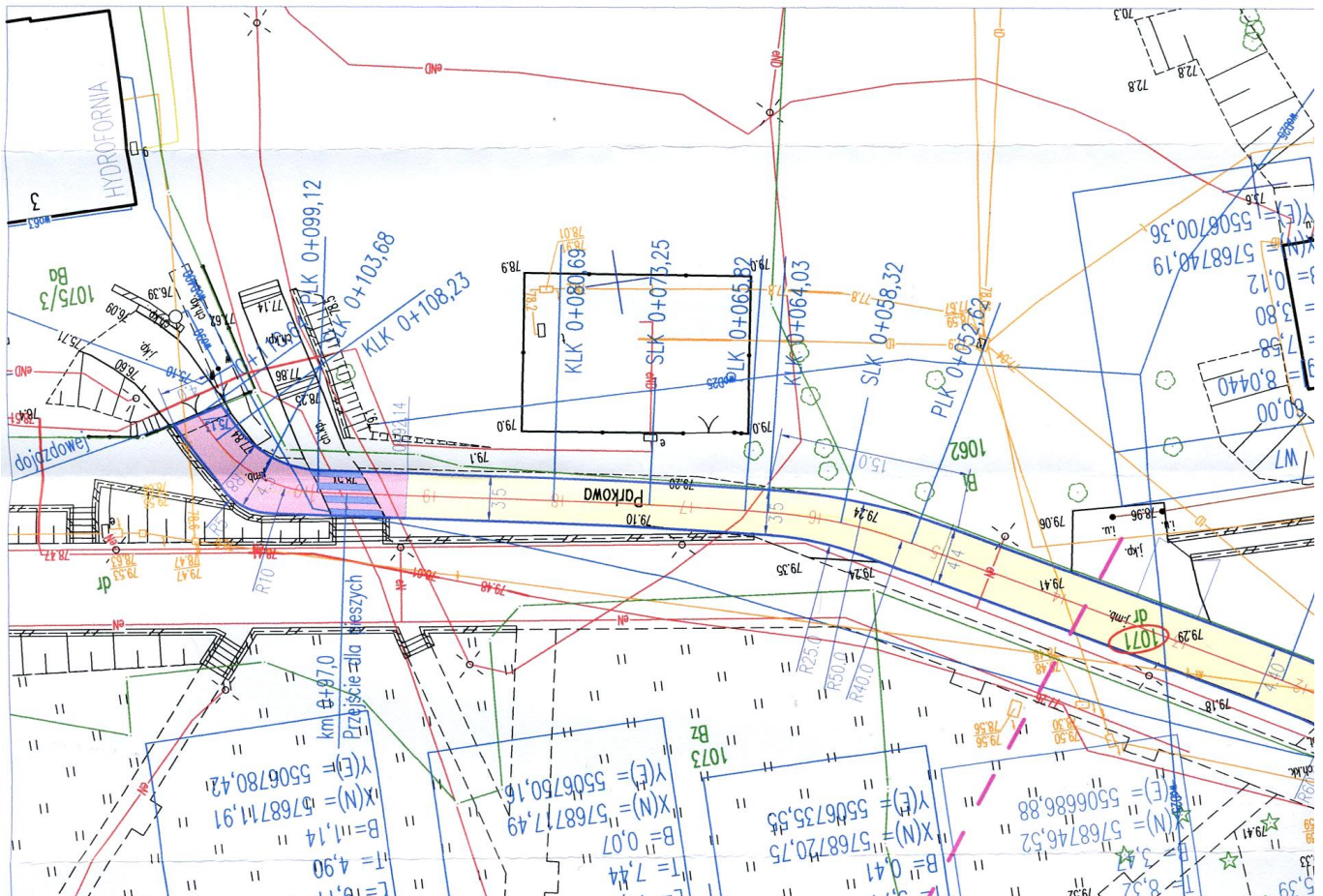
Ryszard Stupski

12.10.2023 r. 11.07.2023 r.

Wykonawca:

Gmina Krosno Odrzańskie
ul. Parkowa 1. 66-600 Krosno Odrz.

Biurowo Usług Drogowych
66-600 Krosno Odrz., ul. C.K. Norwida 2





Krosno Odrzańskie, 12.07.2023r.

Biuro Usług Drogowych
Paweł Stefańczyk
ul. C.K. Norwida 2
66-600 Krosno Odrzańskie

KPW/WT/0090/2023

Krośńskie Przedsiębiorstwo Wodociągowe – Komunalne Sp. z o.o. w Krośnie Odrzańskim uzgadnia pozytywnie pod względem kolizji z istniejącymi urządzeniami wodociągowymi i kanalizacyjnymi, przedłożony projekt zagospodarowania terenu wraz z pismem z dnia 22.06.2023r. dla obiektu pn. „Przebudowa ulicy Parkowej w Krośnie Odrzańskim” pod niżej wymienionymi warunkami:

- 1) wszystkie odcinki sieci wodociągowych oraz sieci kanalizacji sanitarnej widoczne i objęte zakresem Projektu Zagospodarowania Terenu w ulicy Parkowej w Krośnie Odrzańskim i ulicach do niej przyległych, istnieją w terenie, są czynne i użytkowane; w razie natrafienia w trakcie robót na inne urządzenia wodociągowe i kanalizacyjne nienaniesione na planie, należy skontaktować się z tutejszym przedsiębiorstwem wodociągowo-kanalizacyjnym,
- 2) Inwestor ponosi odpowiedzialność karną i materialną za spowodowanie uszkodzeń wszelkich urządzeń wodociągowych i kanalizacyjnych w czasie wykonywania prac oraz uszkodzenia i szkody, które w przyszłości mogłyby powstać w wyniku niewłaściwego przeprowadzenia robót będących przedmiotem zakresu zadania,
- 3) **istniejąca sieć grawitacyjna kanalizacji sanitarnej** wybudowana w 2015r. z rur PVC-U jest w dobrym stanie technicznym i nie wymaga wymiany; betonowe studnie kanalizacyjne, na tym odcinku, również nie wymagają naprawy lub wymiany z uwagi na ich dobry stan techniczny;
- 4) należy przewidzieć regulację wysokościową włączów studni kanalizacyjnych do projektowanych wysokości nowych nawierzchni, ewentualnie wymianę istniejących włączów na nowe z uwagi na bezpieczeństwo w przypadku stwierdzenia istotnych uszkodzeń, a zdemontowane elementy włączów z demontażu należy zwrócić właścicielowi sieci tj. spółce KPWK,
- 5) w trakcie prowadzenia robót drogowych, należy zachować czystość wewnątrz studni i kanałów kanalizacyjnych, nie dopuszczając do utrudnienia przepływu i odprowadzania ścieków lub spowodowania niedrożności kanału, a po zrealizowaniu robót drogowych, bezwzględnie należy wykonać ich czyszczenie na całym odcinku prowadzonych robót, o czym należy powiadomić spółkę KPWK w celu potwierdzenia,
- 6) **istniejącą sieć wodociągową to magistrala dn400mm z rur stalowych**, wybudowana w roku 1979 (tak jak była wybudowana ówczesna Hydrofornia Parkowa, działająca do 2015r., a obecnie jest to obiekt Pompownia Parkowa) zlokalizowana obecnie w poboczu i częściowo w chodniku przy ul. Parkowej, na odcinku oznaczonym długością: od 10m do 180m oraz 290m do 360m wg otrzymanego rysunku PZT obejmującego zakres przedmiotowego zadania; wobec planowanego jej zabudowania nawierzchniami drogowymi, zmiany dotychczasowego zagospodarowania i obciążenia terenu projektowanymi miejscami postojowymi dla pojazdów, istniejąca magistrala wodociągowa, której zagłębienie nie przekracza około 1,0m poniżej terenu, miejscami będzie zlokalizowana w świetle ciągów parkingowych, a częściowo w osi projektowanych krawężników wyznaczających strefy parkowania, należy uwzględnić jej wymianę na

Krośńskie Przedsiębiorstwo Wodociągowe – Komunalne Sp. z o.o.

Siedziba: 66-600 Krosno Odrzańskie, ul. Wiejska 23

Zarejestrowana w Sądzie Rejonowym w Zielonej Górze,

KRS 0000327214; NIP 926-16-44-439; REGON 080317878;

Kapitał Zakładowy: 27 345 000 PLN





rurę PE-HD fi 400mm SDR11, wraz z wymianą armatury służącej do obsługi i sterowania przepływem w formie węzła rozdzielczego na skrzyżowaniu ulic Poznańskiej-Parkowej, których elementy należy wyprowadzić i dostosować do poziomu nowoprojektowanej nawierzchni i ukształtowania terenu. Dodatkowo należy wspomnieć, że przedmiotowy rurociąg jest rurociągiem strategicznym, jest pierwszym najistotniejszym odcinkiem, który wychodzi z Pompowni Parkowa i zaopatruje w wodę całą górną część miasta Krosno Odrzańskie tzw. II strefę zasilania, łącznie z kolejnymi strefami tj. miejscowościami wiejskimi takimi jak: Łochowice, Bielów, Czetowice, Marcinowice, Osiecznica, czyli doprowadza wodę do około 60% odbiorców gminy Krosno Odrzańskie.

Szacowana na dzisiaj długość około 280mb wymiany magistrali sieci wodociągowej na rury PE-HD fi400mm w ul. Parkowej, której koszt szacowany jest na około 300.000,0zł.

- 7) **istniejąca sieć wodociągowa rozdzielcza** dn110mm z rur PE-HD, wybudowana w roku 2015 zlokalizowana obecnie w pasie jezdni ul. Parkowej, na odcinku oznaczonym długością: od 130m do 230m wg otrzymanego rysunku PZT obejmującego zakres przedmiotowego zadaniem; wobec braku dotychczasowych awarii, krótkiego okresu użytkowania i dobrego stanu technicznego rurociągu z obecnie stosowanych materiałów, sieć wodociągowa rozdzielcza w ul. Parkowej nie wymaga żadnych działań modernizacyjnych i remontowych,
- 8) w przypadku stwierdzenia uszkodzenia któregośkolwiek z elementów istniejących sieci wodociągowych lub elementów urządzeń do jej obsługi wymagających regulacji do nowoprojektowanego poziomu terenu, z uwagi na bezpieczeństwo i ich lokalizację w pasie drogowym, należy przewidzieć w ramach inwestycji wymianę na nowe; uszkodzone elementy z demontażu należy zwrócić użytkownikowi sieci tj. spółce KPWK,
- 9) na przedmiotowym odcinku magistrali wodociągowej obecnie nie ma i nie przewidziano lokalizacji hydrantów p.poż.,
- 10) na przedmiotowym odcinku sieci wodociągowej rozdzielczej istnieją 2 hydranty nadziemne p.poż.,
- 11) na przedmiotowym odcinku magistrali wodociągowej i sieci rozdzielczej, obecnie nie ma i nie przewidziano lokalizacji dodatkowych węzłów i przyłączy sieci rozdzielczych,
- 12) należy przewidzieć realizację przez Inwestora prywatnego przyłączy: wodociągowego i kanalizacyjnego do działki nr 1230/3, przed realizacją inwestycji drogowej,
- 13) pozostałe nieruchomości i obiekty znajdujące się w zasięgu sieci wod-kan przy ul. Parkowej są obecnie obsługiwane w zakresie dostawy wody i odbioru ścieków, a spółka KPWK nie dysponuje wiedzą na temat innych potrzeb rozbudowy sieci lub przyłączy do zasilania planowanych inwestycji w tym rejonie,
- 14) koszt budowy związane z zabezpieczeniem, przebudową, wymianą lub naprawą urządzeń sieci wodociągowych i kanalizacyjnych w ramach inwestycji pokrywa Inwestor,
- 15) każdorazowa zmiana przyjętych rozwiązań technicznych wymaga ponownych uzgodnień z KPWK Sp. z o.o. w Krośnie Odrzańskim,
- 16) roboty w bezpośrednim pobliżu naszych urządzeń wod-kan należy prowadzić ręcznie,
- 17) zblżenia i skrzyżowania projektowanych urządzeń lub sieci z urządzeniami wodociągowymi i kanalizacyjnymi, należy przewidzieć do wykonania w rurach osłonowych,
- 18) roboty budowlane w zakresie istniejącej infrastruktury wodno-kanalizacyjnej, należy prowadzić pod nadzorem oraz w ścisłej współpracy z przedstawicielami przedsiębiorstwa, aby nie dopuścić do

Krośńskie Przedsiębiorstwo Wodociągowe – Komunalne Sp. z o.o.

Siedziba: 66-600 Krosno Odrzańskie, ul. Wiejska 23

Zarejestrowana w Sądzie Rejonowym w Zielonej Górze,

KRS 0000327214; NIP 926-16-44-439; REGON 080317878;

Kapitał Zakładowy: 27 345 000 PLN





jakichkolwiek zaburzeń lub przerw w świadczonych w sposób ciągły przez Spółkę KPWK usługach w zakresie dostawy wody i odbioru ścieków,

- 19) ewentualne prace w zakresie sieci wodociągowych i kanalizacyjnych należy wykonać zgodnie z ogólnymi warunkami technicznymi wykonania i odbioru robót instalacyjnych (zgodnie z normą PN-B-10725:1997; PN-EN 1610:2002) oraz zgodnie z warunkami producenta materiałów (inst. montażowe).

W przypadku podjęcia działań realizacyjnych, będzie można je prowadzić na podstawie i w ramach uzgadnianej przez KPWK dokumentacji technicznej, a Inwestor lub Wykonawca winien powiadomić Spółkę KPWK o terminie planowanego przekazania placu budowy i rozpoczęcia robót, w celu dokonania wspólnych ustaleń, uzgodnień i koordynacji wyżej wymienionych warunków i zakresu prac na placu budowy.

Uzgodnienie ważne jest 12 miesięcy.

"KROŚNIEŃSKIE PRZEDSIĘBIORSTWO
WODOCIĄGOWO-KOMUNALNE" Sp. z o.o.

Ul. Wiejska 23, 66-600 Krosno Odrzańskie
NIP 926-164-44-39, Regon 080317878

PREZES ZARZĄDU

Aleksander Kozłowski

Załączniki:

1. Projekt zagospodarowania terenu obiektu „Przebudowa ulicy Parkowej w Krośnie Odrzańskim” – 1 egz.

Sprawę prowadzi: Mariusz Bodzoń – Kierownik działu Inwestycji i Planowania.

email: m.bodzon@kpwk-krosnoodrzańskie.pl tel. 68 383 3674

Krośńskie Przedsiębiorstwo Wodociągowo – Komunalne Sp. z o.o.

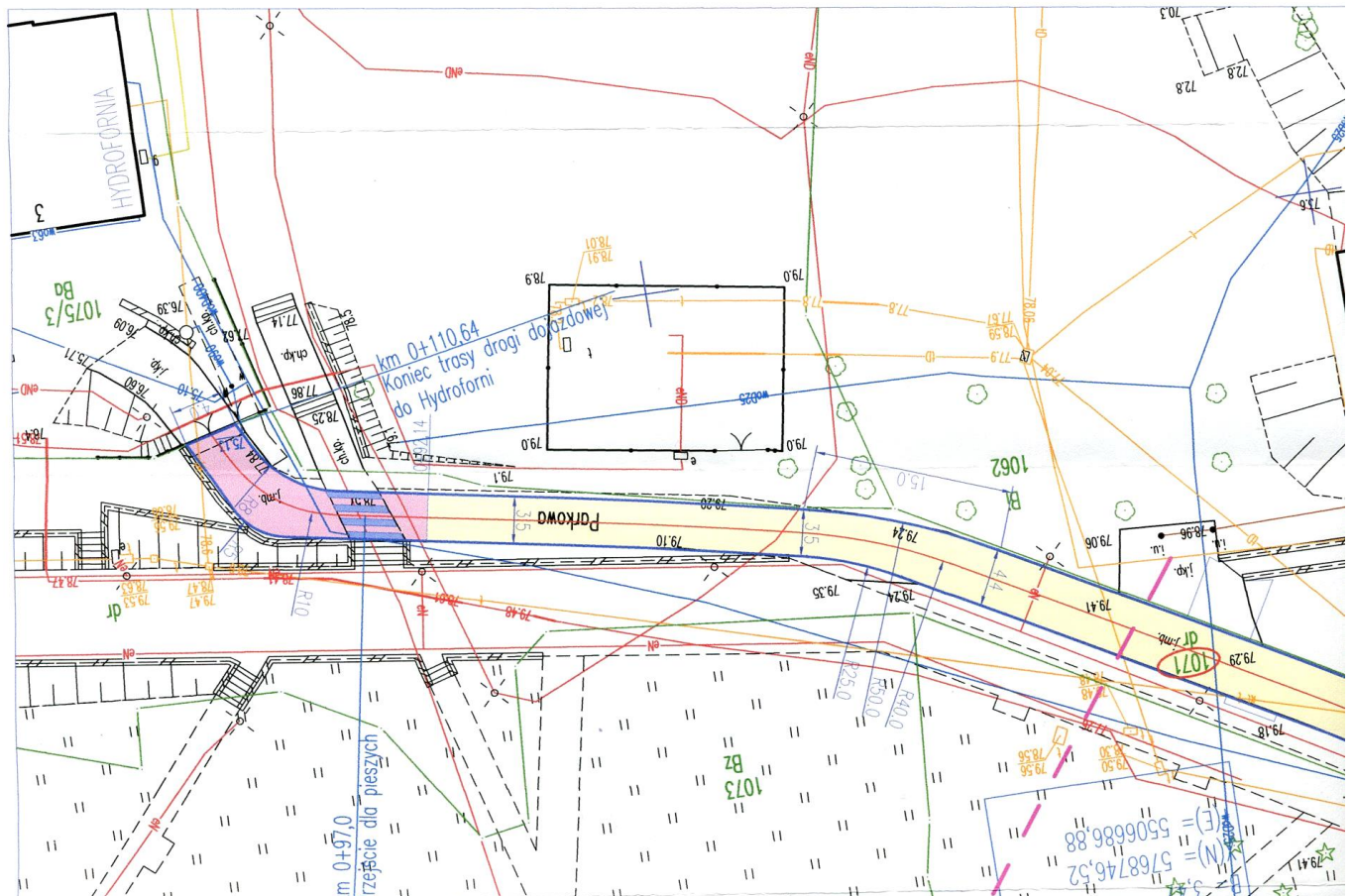
Siedziba: 66-600 Krosno Odrzańskie, ul. Wiejska 23

Zarejestrowana w Sądzie Rejonowym w Zielonej Górze,

KRS 0000327214; NIP 926-16-44-439; REGON 080317878;

Kapitał Zakładowy: 27 345 000 PLN





LEGENDA (OZNACZENIA GRAFICZNE):

- 1072/2 - granice działek
- 1072/3 - krawęż projektowanych nawierzchni drogi, chodników, parkingów
- 1060 - nawierzchnia istn. drogi do odnowy mieszanką BA typu AC11S
- 1071 - nawierzchnia istn. chodników do przebudowy - płyty betonowe 40x60cm
- nawierzchnia wyniesionych przejść dla pieszych z kostki betonowej gr. 8cm
- nawierzchnia przebudowy istn. i proj. parkingów z kostki bet. gr. 8cm
- nawierzchnia drogi lub opaski z kostki bet. gr. 8cm
- nawierzchnia zjazdów z kostki bet. gr. 8cm
- projektowane przykanaliki dla studzienek ściekowych
- krzew cisu do przesadzenia

PVC200, L=19m
i=1.5%, SN6

PARAMETRY PROJEKTOWANEGO OBIEKTU:

- droga gminna, publiczna, klasy D,
- szerokość nawierzchni dróg
- długość projektowanych odcinków dróg:
- powierzchnia przebudowy dróg:
- w tym:
- BA typu AC11S gr. 4cm
- kostka betonowa na wyniesionych przejściach
- kostka na łuku przy Hydrofornii
- powierzchnia chodników:
- powierzchnia projektowanych 42 miejsc parkingowych:
- powierzchnia przebudowy istn. 23 miejsc parkingowych:
- powierzchnia przebudowy zjazdów
- ilość studzienek ściekowych do budowy/przebudowy
- ilość studzienek połączeniowych do budowy/przebudowy
- długość przykanalików PVC160/200 (budowa/przebud.)
- długość ścieku liniowego klasy D400

Vp=30km/h,
3.00 do 6.5m
L= 360.00+110.64=470.64m
2802m²

2622m²
108m²
72m²
598m²
640m² (w tym 2 dla inwalidów)
331m²
51m²
9
5
114m
85m

Uzgodniono pod względem kolizji z sieciami wod-kan

BEZ UWAG / Z UWAGAMI

zgodnie z pismem
z dnia 11/10/2023

SPECIALISTA

dz. Infrastruktury i Gospodarki wodno-kanalizacyjnej

12.07.2023
Agnieszka Skiba

Investor:

Gmina Krośno Odrzańskie

Wykonawca:

Biuro Usług Drogowych