

STAROSTWO POWIATOWE
w KOŁO

ZAŁĄCZNIK DO ZGŁOSZENIA:

Nr AB 6743.763 2020
Data: 08.12.2020

PROJEKT BUDOWLANY

STUDIUM OPRACOWANIA	PROJEKT BUDOWLANY	
OBIEKT	PRZEBUDOWA DRUGI GMINNEJ OLSZÓWKA - GŁĘBOKIE NR G496054P	
BRANŻA	DROGOWA	
LOKALIZACJA OBIEKTU	GMINA OLSZÓWKA, OBRĘB OLSZÓWKA DZ. NR 267 , GŁĘBOKIE DZ. NR 44, 174/1, 174/2	
INWESTOR	Gmina Olszówka, Olszówka 15, 62-641 Olszówka	
ZAMAWIAJĄCY PROJEKT	Gmina Olszówka, Olszówka 15, 62-641 Olszówka	
ZAWARTOŚĆ PROJEKTU	SKŁADNIKI PROJEKTU: 1. Strona tytułowa 2. Uzgodnienia projektu 3. Opis techniczny do projektu 4. Opis zagospodarowania terenu 5. Informacja dotycząca bezpieczeństwa i ochrony zdrowia 6. Opinia geotechniczna 7. Oświadczenie projektanta 8. Plan sytuacyjny skala 1:1000 9. Przekrój poprzeczny	
Data opracowania	Listopad 2020r.	

Projektował:	mgr inż. Marek Andrzejczak nr upr. GP-7342/153/94	<i>mgr inż. Marek Andrzejczak</i> Uprawniony do projektowania oraz kierowania budową i robotami w zakresie dróg i typowych mostów Uprawn. proj. nr GP - 7342/153/94 ul. Tuwima 22, 62-600 Koło
Opracował:	mgr inż. Paweł Andrzejczak	<i>Andrzejczak</i>

Egzemplarz: II

- INWESTOR -

2020.1

GMINA OLSZÓWKA

Olszówka 15

62-641 Olszówka

NIP 6662002107, R.311019289

Nr GK.7230.10.1.2020

Olszówka, 03.09.2020 r.

Pan

Paweł Andrzejczak

ul. Wyspiańskiego 1

62-600 Koło

Gmina Olszówka **uzgadnia bez uwag** projekt pn. „Przebudowa drogi gminnej Olszówka-Głębokie nr G 496054P” w zakresie sieci: **wodociągowej, kanalizacji sanitarnej oraz branży drogowej.**

WÓJT
Włodzimierz Fraszczyk

Otrzymują:

1. Pan Paweł Andrzejczak, ul. Wyspiańskiego 1, 62-600 Koło;
2. aa.

Olszówka 18.04.2016 r.

Nr 6733.2.2016

DECYZJA O USTALENIU LOKALIZACJI INWESTYCJI CELU PUBLICZNEGO

Na podstawie art. 104 ustawy z dnia 14 czerwca 1960 r. Kodeks postępowania administracyjnego (t.j. Dz.U. z 2013 r., poz. 267 ze zm.) oraz art. 4 ust. 2, art. 50 ust. 1, art. 51 ust. 1 w związku z art. 54 ustawy z dnia 27 marca 2003 r. o planowaniu i zagospodarowaniu przestrzennym (t.j. Dz.U. z 2015 r., poz. 199 ze zm.), po rozpoznaniu wniosku z dnia 01.03.2016 r. Gminy Olszówka, Olszówka 15, 62-641 Olszówka, dotyczącego wydania decyzji o ustaleniu lokalizacji inwestycji celu publicznego dla przebudowy drogi gminnej w obrębach ewidencji gruntów Olszówka i Głębokie

ustalam

dla Gminy Olszówka lokalizację inwestycji celu publicznego dla przedsięwzięcia polegającego na przebudowie drogi gminnej Olszówka-Głębokie nr G496054P w obrębach ewidencji gruntów Olszówka na działce nr ewid. 267 i Głębokie na działkach nr ewid. 44, 174/1, 174/2.

1. Rodzaj inwestycji:

1.1. Ustalenia dotyczące rodzaju zabudowy:

Drogi publiczne.

1.2. Ustalenia dotyczące funkcji zabudowy i zagospodarowania terenu:

- dla terenu inwestycji określonego przez linie rozgraniczające ustala się funkcję drogi publicznej - gminnej;
- ustala się przebudowę drogi publicznej gminnej nr G496054P, klasy D (drogi dojazdowej).

2. Warunki i szczegółowe zasady zagospodarowania terenu oraz jego zabudowy wynikające z przepisów odrębnych:

2.1. Warunki i wymagania ochrony i kształtowania ładu przestrzennego:

- lokalizacja projektowanej drogi – w granicach terenu inwestycji określonego przez linie rozgraniczające, zgodnie z oznaczeniami na załączniku graficznym do niniejszej decyzji;
- wskaźnik powierzchni zabudowanej do powierzchni terenu inwestycji – do 100%;
- wskaźnik powierzchni biologicznie czynnej do powierzchni terenu inwestycji – co najmniej 0%;
- szerokość pasa drogowego – istniejąca, zgodnie z granicami działek objętych wnioskiem;
- szerokość warstwy ścieralnej jezdni – 5,0 m;
- długość odcinka drogi objętego przebudową – 2,602 km.

2.2. Warunki ochrony środowiska i zdrowia ludzi oraz dziedzictwa kulturowego i zabytków oraz dóbr kultury współczesnej:

- inwestycja należy do przedsięwzięć mogących potencjalnie znacząco oddziaływać na środowisko;
- inwestycja nie narusza przepisów dot. ochrony dziedzictwa kulturowego, teren inwestycji nie leży w strefie ochrony stanowisk archeologicznych, nie występują na nim zabytkowe obiekty budowlane;

- zagospodarowanie odpadów powstałych w trakcie budowy – selektywne gromadzenie w pojemnikach i zagospodarowanie zgodne z Regulaminem utrzymania czystości i porządku na terenie Gminy Olszówka;
- po zakończeniu prac budowlanych wykonawca ma obowiązek przywrócenia powierzchni gruntów w otoczeniu terenu inwestycji do stanu pierwotnego;
- masy ziemne powstałe podczas prac budowlanych należy wtórnie wykorzystać do niwelacji terenu lub potraktować jako odpad.

2.3. Warunki obsługi w zakresie infrastruktury technicznej i komunikacji:

- energia elektryczna – dla potrzeb przebudowy drogi i jej eksploatacji nie występuje zapotrzebowanie na energię elektryczną;
- zaopatrzenie w wodę – nie występuje zapotrzebowanie;
- odprowadzanie ścieków – nie występuje zapotrzebowanie;
- odprowadzenie wód opadowych i roztopowych – do przydrożnych rowów odwadniających;
- nakazuje się naprawić ewentualne uszkodzenia drenażu melioracyjnego powstałe podczas realizacji inwestycji, w uzgodnieniu z zarządcą sieci;
- skrzyżowania i zbliżenia z istniejącymi sieciami i urządzeniami uzbrojenia terenu należy rozwiązać zgodnie z obowiązującymi przepisami i normami, w porozumieniu z zarządcami sieci;
- skrzyżowania z istniejącymi drogami publicznymi należy rozwiązać zgodnie z obowiązującymi przepisami i normami, w porozumieniu z zarządcami dróg;
- skrzyżowania z drogami powiatowymi należy rozwiązać zgodnie z Postanowieniem nr PZD/Post/35/2016 Powiatowego Zarządu Dróg w Kole ;

3. Warunki zabudowy terenu wynikające z przepisów szczególnych:

- na etapie projektowania i ubiegania się o pozwolenie na budowę mają zastosowanie przepisy prawa powszechnie obowiązującego oraz norm technicznych w zakresie wynikającym z rodzaju i specyfiki inwestycji, dla której ustalono niniejsze warunki zabudowy. Przepisami podstawowymi są unormowania zawarte w ustawie z dnia 7 lipca 1994 r. Prawo budowlane i w aktach wykonawczych do tej ustawy z uwzględnieniem obowiązku uzyskania wymaganych opinii, uzgodnień, pozwoleń i sprawdzeń (art. 32 ust.1 i art. 35 ust.1 pkt 2);
- obiekty powinny spełniać wymagania określone w obowiązujących normach oraz przepisach techniczno-budowlanych, w szczególności w rozporządzeniu Ministra Transportu i Gospodarki Morskiej z dnia 2 marca 1999 r. w sprawie warunków technicznych, jakim powinny odpowiadać drogi publiczne i ich usytuowanie (t.j. Dz.U. z 2016 r. poz. 124), oraz w przepisach BHP i Polskich Normach.

4. Wymagania dotyczące ochrony interesów osób trzecich:

- realizacja inwestycji nie może spowodować uciążliwości na terenach sąsiednich zarówno na etapie wykonywania robót budowlanych jak i eksploatacji inwestycji, w szczególności uciążliwości powodowanych przez hałas, wibracje, zanieczyszczenia powietrza i gleby oraz pozbawienia dostępu do drogi i zaopatrzenia w wodę, energię elektryczną i inne media, zgodnie z wymogami określonymi w art. 5 ust. 1 ustawy z dnia 7 lipca 1994 r. Prawo budowlane (t.j. Dz.U. z 2016 r. poz. 290).

5. Linie rozgraniczające teren inwestycji

oraz oznaczenia graficzne zamierzenia inwestycyjnego pokazano na kopii mapy zasadniczej w skali 1:1000, stanowiącej załącznik do niniejszej decyzji.

6. Inne warunki i zalecenia.

- 6.1. niniejsza decyzja jest integralną częścią dokumentacji technicznej, która potrzebna będzie do przedłożenia celem uzyskania pozwolenia na budowę.

6.2. stosownie do art. 63 ustawy z dnia 27 marca 2003 r. o planowaniu i zagospodarowaniu przestrzennym decyzje odnośnie tego samego terenu można wydać więcej niż jednemu wnioskodawcy.

Decyzja ta nie rodzi praw do tego samego terenu ani nie narusza praw własności osób trzecich.

Wnioskodawcy, który nie uzyskał prawa do terenu nie przysługuje zwrot nakładów poniesionych na jego uzyskanie.

Organ wydający decyzję zobowiązany jest do przeniesienia jej na rzecz innej osoby, jeżeli przejmuje ona wszystkie warunki zawarte w tej decyzji.

6.3. stosownie do art. 65 ww. ustawy o planowaniu i zagospodarowaniu przestrzennym, decyzja traci ważność jeżeli:

- inny wnioskodawca uzyskał pozwolenie na budowę,
- dla terenu objętego decyzją uchwalono miejscowy plan zagospodarowania przestrzennego, którego ustalenia są inne niż w wydanej decyzji.

Uzasadnienie

W dniu 01.03.2016 r. wpłynął wniosek Gminy Olszówka w sprawie ustalenia lokalizacji inwestycji celu publicznego dla inwestycji polegającej na budowie drogi gminnej w obrębach ewidencji gruntów Olszówka i Głębokie i zostało wszczęte postępowanie administracyjne. Do wniosku Wnioskodawca dołączył kopie mapy zasadniczej w skali 1:1000 oraz kopię decyzji o środowiskowych uwarunkowaniach zgody na realizację przedsięwzięcia.

Właścicielem nieruchomości położonych w granicach terenu inwestycji jest Gmina Olszówka.

Do postępowania administracyjnego włączono na prawach strony właścicieli działek przyległych do terenu inwestycji (pasa drogowego).

Planowana inwestycja polega na przebudowie drogi publicznej gminnej, co zgodnie z art. 6 pkt 1 ustawy o gospodarce nieruchomościami stanowi inwestycję celu publicznego. Zgodnie z art. 50 ustawy o planowaniu i zagospodarowaniu przestrzennym, wymagane jest uzyskanie decyzji o ustaleniu lokalizacji inwestycji celu publicznego.

Teren inwestycji obejmujący działki nr 267 w Olszówce i nr 44, 174/1, 174/2 w Głębokiem jest użytkowany jako pas drogowy drogi gminnej nr G496054P.

Zgodnie z Rozporządzeniem Rady Ministrów z dnia 9 listopada 2004 r. w sprawie określenia rodzajów przedsięwzięć mogących znacząco oddziaływać na środowisko oraz szczegółowych uwarunkowań związanych z kwalifikowaniem przedsięwzięcia do sporządzenia raportu o oddziaływaniu na środowisko (t.j. Dz.U. z 2016 r. poz. 71), inwestycja należy do przedsięwzięć mogących potencjalnie znacząco oddziaływać na środowisko. W dniu 22.12.2015 r. Wójt Gminy Olszówka wydał decyzję o środowiskowych uwarunkowaniach zgody na realizację przedsięwzięcia Nr 6220.4.5.2015, w której stwierdził brak potrzeby przeprowadzenia oceny oddziaływania przedsięwzięcia na środowisko.

Po analizie informacji zawartych we wniosku, oraz na podstawie wyników analizy, stanowiących załącznik do niniejszej decyzji, w pkt 2 decyzji określono warunki i szczegółowe zasady zagospodarowania terenu oraz jego zabudowy dla wnioskowanej inwestycji, w oparciu o Rozporządzenie Ministra Infrastruktury z dnia 26 sierpnia 2003 r. w sprawie oznaczeń i nazewnictwa stosowanego w decyzji o ustaleniu lokalizacji inwestycji celu publicznego oraz w decyzji o warunkach zabudowy (Dz.U. z 2003 r. Nr 164 poz. 1589).

Zgodnie z art. 60 ust. 4 ustawy o planowaniu i zagospodarowaniu przestrzennym, projekt decyzji został opracowany przez mgr inż. arch. Andrzeja Wydro, osobę wpisaną do Wielkopolskiej Okręgowej Izby Architektów RP pod numerem WP-0259.

Biorąc powyższe pod uwagę, orzeczono jak w sentencji decyzji.

Pouczenie

Od niniejszej decyzji służy prawo odwołania do Samorządowego Kolegium Odwoławczego w Koninie, za pośrednictwem Wójta Gminy Olszówka, w terminie 14 dni od daty jej otrzymania.

Wójt Gminy Olszówka stwierdza, że decyzja niniejsza jest ostateczna w administracyjnym toku instancji.

04.05.2016
.....
data

.....
podpis

WÓJT
Włodzimierz Fraszczyk

Załączniki:

1. Mapa w skali 1: 1000,
2. Wyniki analizy funkcji oraz cech zabudowy i zagospodarowania terenu.

Otrzymują:

1. Gmina Olszówka
2. A/a.

Do wiadomości:

1. Właściciele działek przyległych do terenu inwestycji.

WYNIKI ANALIZY FUNKCJI ORAZ CECH ZABUDOWY I ZAGOSPODAROWANIA TERENU

dla terenu w obrębach ewidencji gruntów Olszówka dz. nr 267 i Głębokie dz. nr 44, 174/1, 174/2
w związku z planowaną przebudową drogi gminnej Olszówka-Głębokie nr G496054P

Teren lokalizacji inwestycji znajduje się w obrębach ewidencji gruntów Olszówka i Głębokie.

Zgodnie z art. 50 i 61 ustawy o planowaniu i zagospodarowaniu przestrzennym oraz § 9 p. 2 rozporządzenia Ministra Infrastruktury z dnia 26 sierpnia 2003 r. w sprawie sposobu ustalania wymagań dotyczących nowej zabudowy i zagospodarowania terenu w przypadku braku planu miejscowego zagospodarowania przestrzennego oraz z art. 6 pkt 1 ustawy o gospodarce nieruchomościami, nieruchomość objęta planowaną inwestycją spełnia wymagane warunki dla wydania decyzji o ustaleniu lokalizacji inwestycji celu publicznego.

Z analizy funkcji oraz cech zabudowy i zagospodarowania terenu wynikają wnioski:

- 1) Planowana zabudowa spełnia warunki wynikające z art. 61 ust. 1 ustawy o planowaniu i zagospodarowaniu przestrzennym.
 - Przepisów ust. 1 pkt 1 i 2 oraz 3 (sąsiedztwo, dostęp do drogi publ., dostęp do uzbrojenia techn.) nie stosuje się do linii kolejowych, obiektów liniowych i urządzeń infrastruktury technicznej.
 - Dla terenu inwestycji nie wymaga się zgody na zmianę przeznaczenia gruntów rolnych na cele nierolnicze.
 - W trakcie opracowywania decyzji przeanalizowano zgodność z przepisami odrębnymi, rozumianymi jako akty prawne o charakterze powszechnie obowiązującym – jak ustawy i inne akty wydane na ich podstawie.
- 2) Teren inwestycji nie jest położony w granicach obszarów objętych formami ochrony przyrody.
- 3) Inwestycja należy do przedsięwzięć mogących potencjalnie znacząco oddziaływać na środowisko.
- 4) Teren inwestycji nie leży w granicach terenu górniczego.
- 5) Teren objęty wnioskiem nie znajduje się w strefie ochrony zewidencjonowanych stanowisk archeologicznych, nie występują zabytkowe objekty budowlane.
- 6) Zamierzenie budowlane nie wymaga budowy nowych sieci infrastruktury technicznej.

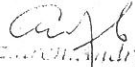
Po przeanalizowaniu faktycznych uwarunkowań terenu oraz odrębnych przepisów prawa, odnoszących się do planowanej inwestycji, stwierdza się możliwość określenia zasad zagospodarowania terenu i ustalono następujące zasady zagospodarowania:

- wskaźnik powierzchni zabudowanej do powierzchni terenu inwestycji – do 100%,
- powierzchnia biologicznie czynna – co najmniej 0% powierzchni terenu inwestycji,
- nieprzekraczalna linia zabudowy – nie ustala się.

Parametry obiektów budowlanych:

- szerokość pasa drogowego – istniejąca, zgodnie z granicami działek objętych wnioskiem;
- szerokość warstwy ścieralnej jezdni – 5,0 m;
- długość odcinka drogi objętego przebudową – 2,602 km.

W wyniku analizy potwierdzono możliwość realizacji na wskazanym terenie planowanej inwestycji, ustalono zgodność decyzji z przepisami odrębnymi, ustalono warunki i wymagania dotyczące zagospodarowania terenu.


mgr inż. Andrzej Wydra
upr. bud. w specjalności architektonicznej;
GPB.1.7342-103/98
Członek WOIA WP-0259
2-510 Konin, ul. Kard. Wyszyńskiego 8/18

URZĄD GMINY OLSZÓWKA SEKRETARIAT	
Wpł.	22. GRU. 2015
I.dz.	4005
podpis	M.M. Wojtaśczyk

Olszówka, dnia 22.12.2015 r.

DECYZJA

o środowiskowych uwarunkowaniach zgody na realizację przedsięwzięcia

Na podstawie art. 71 ust. 2 pkt 2, art. 75 ust. 1 pkt 4 oraz art. 84 i art. 85 ust. 1 ustawy z dnia 3 października 2008 r. o udostępnianiu informacji o środowisku i jego ochronie, udziale społeczeństwa w ochronie środowiska oraz o ocenach oddziaływania na środowisko (Dz. U. z 2013 r., poz. 1235 ze zm.), a także § 3 ust. 2 pkt. 2 Rozporządzenia Rady Ministrów z dnia 9 listopada 2010 r. w sprawie przedsięwzięć mogących znacząco oddziaływać na środowisko (Dz. U. z 2010 r. Nr 213, poz. 1397), w związku z art. 104 ustawy z dnia 14 czerwca 1960 r. Kodeks postępowania administracyjnego (t.j. Dz. U. z 2013 r., poz. 267), po rozpatrzeniu wniosku złożonego przez inwestora - Gminę Olszówka, Olszówka 15, 62-641 Olszówka z dnia 25.09.2015r. (data wpływu 28.09.2015r.) w sprawie wydania decyzji o środowiskowych uwarunkowaniach zgody na realizację przedsięwzięcia dla planowanego przedsięwzięcia pn.: „Przebudowa drogi gminnej Olszówka - Głębokie nr G496054P”

stwierdzam

brak potrzeby przeprowadzenia oceny oddziaływania przedsięwzięcia na środowisko

UZASADNIENIE

W dniu 28.09.2015 r. w oparciu o art. 73 ust. 1 i 74 ustawy z dnia 3 października 2008 r. o udostępnianiu informacji o środowisku i jego ochronie, udziale społeczeństwa w ochronie środowiska oraz o ocenach oddziaływania na środowisko (Dz. U. z 2013r. poz. 1235 z późn. zm.), wpłynął wniosek złożony przez Gminę Olszówka, Olszówka 15, 62-641 Olszówka z prośbą o wydanie decyzji środowiskowej na „Przebudowę drogi gminnej Olszówka - Głębokie nr G496054P”.

Zgodnie z § 3 ust. 2 pkt. 2 rozporządzenia Rady Ministrów z dnia 9 listopada 2010 r. w sprawie przedsięwzięć mogących znacząco oddziaływać na środowisko (Dz.U. nr 213, poz. 1397 z późn. zm.) stanowi przebudowę przedsięwzięcia wymienionego w § 3 ust. 1 pkt. 60 ww. rozporządzenia, zatem zalicza się do przedsięwzięć mogących potencjalnie znacząco oddziaływać na środowisko, dla których obowiązek przeprowadzenia oceny oddziaływania na środowisko może być stwierdzony.

Stosownie do art. 64 ust. 1 pkt 1 i 2 ustawy z dnia 3 października 2008 r. o udostępnianiu informacji o środowisku i jego ochronie, udziale społeczeństwa w ochronie środowiska oraz o ocenach oddziaływania na środowisko (Dz. U. z 2013r. poz. 1235 z późn. zm.) na organie właściwym do wydania decyzji ciąży obowiązek uzyskania opinii Regionalnego Dyrektora Ochrony Środowiska i Państwowego Powiatowego Inspektora Sanitarnego w zakresie potrzeby przeprowadzenia oceny oddziaływania planowanego przedsięwzięcia na środowisko. W związku z powyższym, pismem z 28.09.2015 r. Wójt

Gminy w Olszówce zwrócił się do Regionalnego Dyrektora Ochrony Środowiska w Poznaniu oraz Państwowego Powiatowego Inspektora Sanitarnego w Kole o wydanie opinii w sprawie obowiązku przeprowadzenia oceny oddziaływania na środowisko i ewentualnego zakresu raportu dla planowanego zadania.

Państwowy Powiatowy Inspektor Sanitarny w Kole Opinią Sanitarną nr ON.NS-72/3-34(2)/2015 z dnia 05.10.2015 r. nie stwierdził potrzeby przeprowadzenia oceny oddziaływania planowanego przedsięwzięcia na środowisko. Regionalny Dyrektor Ochrony Środowiska w Poznaniu Opinią nr WOO-IV.4240.1195.2015.BZ.3 z dnia 09.11.2015 r. również nie stwierdził potrzeby przeprowadzenia oceny oddziaływania planowanego przedsięwzięcia na środowisko.

Po analizie w/w opinii, a także dokumentacji sprawy zgodnie z art. 63 ust. 2 ustawy z dnia 3 października 2008 r. o udostępnianiu informacji o środowisku i jego ochronie, udziale społeczeństwa w ochronie środowiska oraz o ocenach oddziaływania na środowisko (Dz. U. z 2013 r., poz. 1235 ze zm.) Wójt Gminy Olszówka Postanowieniem nr 6220.4.3.2015 z dnia 16.11.2015 r. odstąpił od obowiązku przeprowadzenia oceny oddziaływania na środowisko planowanego przedsięwzięcia. Wójt Gminy Olszówka zawiadomieniem nr 6220.4.4.2015 z dnia 16.11.2015 r. zawiadomił strony postępowania o wydanym Postanowieniu oraz o możliwości wypowiedzenia się co do zebranych dowodów i materiałów oraz złożonego wniosku w terminie 7 dni (wyznaczony termin liczył się od następnego dnia doręczenia, które uważa się za dokonane po upływie 14 dni od dnia publicznego ogłoszenia). W wyznaczonym terminie nie wniesiono uwag i wniosków.

Dokonując analizy wniosku i karty informacyjnej przedsięwzięcia brano pod uwagę czy planowane przedsięwzięcie spełnia łącznie wszystkie uwarunkowania zawarte w art. 63 ust. 1 ustawy z dnia 3 października 2008 r. o udostępnianiu informacji o środowisku i jego ochronie, udziale społeczeństwa w ochronie środowiska oraz o ocenach oddziaływania na środowisko (Dz. U. z 2013 r., poz. 1235 ze zm.). Planowane przedsięwzięcie nie będzie negatywnie oddziaływać na obszary wodno-błotne oraz inne obszary o płytkim zaleganiu wód podziemnych, obszary leśne oraz obszary objęte ochroną, w tym strefy ochronne ujęć wód, a także na wody powierzchniowe. Nie będzie miało negatywnego wpływu na jakość powietrza. Z uwagi na rodzaj przedsięwzięcia nie przewiduje się również jego znaczącego wpływu na zmiany klimatu. W fazie eksploatacji przedsięwzięcie nie będzie źródłem emisji i występowania innych uciążliwości. W fazie eksploatacji przedmiotowego przedsięwzięcia nie będzie dochodzić do kumulowania się oddziaływań planowanego przedsięwzięcia o innych przedsięwzięć, a także jego eksploatacja nie będzie wiązać się z nadmiernym wykorzystaniem zasobów naturalnych i ryzykiem wystąpienia poważnej awarii, przy uwzględnieniu używanych substancji i stosowanych technologii. Planowane przedsięwzięcie nie leży w obszarze wymagającym specjalnej ochrony ze względu na występowanie gatunków roślin i zwierząt oraz ich siedlisk przyrodniczych objętych ochroną, w tym obszary sieci Natura 2000. Realizacja przedsięwzięcia nie pociągnie za sobą zagrożeń dla środowiska i nie będzie ono transgranicznie oddziaływać na środowisko. Nie występuje wykorzystanie zasobów naturalnych, występowanie uciążliwości i ryzyko poważnej awarii, nie wpłynie też negatywnie na zdrowie ludzi. Teren na którym planowana jest inwestycja, nie jest objęty aktualnym planem zagospodarowania przestrzennego. Obowiązek przeprowadzenia oceny oddziaływania na środowisko nakłada się, gdy rozpoznanie zagrożenia, jakie dla środowiska

niesie realizacja danego przedsięwzięcia jest trudne do przewidzenia. Na podstawie informacji dostarczonych przez Wnioskodawcę oraz biorąc pod uwagę charakter i rozmiar inwestycji można jednoznacznie określić jaki będzie wpływ przedmiotowej inwestycji na środowisko. Biorąc pod uwagę powyższe czynniki postanowiono o odstąpieniu od obowiązku przeprowadzenia oceny oddziaływania na środowisko.

Niniejsza decyzja nie rodzi praw do terenu oraz nie narusza praw własności i uprawnień osób trzecich, a także nie jest jednoznaczna z pozwoleniem na budowę.

Reasumując, orzeczono, jak w sentencji.

POUCZENIE

Zgodnie z art. 72 ust. 3 ustawy (Dz. U. z 2013 r., poz. 1235 ze zm.) decyzja traci ważność po upływie czterech lat od dnia, w którym stała się ostateczna.

W/w termin może ulec wydłużeniu o dwa lata, jeżeli realizacja planowanego przedsięwzięcia przebiega etapowo oraz nie zmieniły się warunki określone w decyzji o środowiskowych uwarunkowaniach.

Od niniejszej decyzji służy stronom odwołanie do Samorządowego Kolegium Odwoławczego w Koninie za pośrednictwem Wójta Gminy Olszówka w terminie 14 dni od dnia doręczenia decyzji.

Zwolniono z opłaty skarbowej
na podstawie art. 7, pkt. 3...
Ustawy z dn. 16.11.2006r.
o opłacie skarbowej
/Dz.U. 2012.1282 j.t./



WÓJT
Włodzisław Fraszczyk

Załączniki:

1. Charakterystyka planowanego przedsięwzięcia

Otrzymują:

1. Gmina Olszówka (inwestor), Olszówka 15, 62-641 Olszówka
2. Strony postępowania zgodnie z art. 49 Kodeksu postępowania administracyjnego
3. A/a.

Do wiadomości:

1. Państwowy Powiatowy Inspektor Sanitarny w Kole
ul. Toruńska 72; 62-600 Koło
2. Regionalny Dyrektor Ochrony Środowiska w Poznaniu
ul. J. H. Dąbrowskiego 79, 60-529 Poznań

**Wójt Gminy Olszówka stwierdza,
że decyzja niniejsza jest ostateczna
w administracyjnym toku instancji.**

22.01.2016r.

data

podpis

CHARAKTERYSTYKA PRZEDSIĘWZIĘCIA

Przedmiotem opracowania jest przebudowa drogi gminnej nr G496054P w miejscowościach Głębokie i Olszówka. Planowane przedsięwzięcie zlokalizowane jest na terenie gminy Olszówka. Planowana do przebudowy droga o długości 2,602 km położona jest na działkach geodezyjnych obręb Olszówka o numerach ewidencyjnych 267 oraz obręb Głębokie 44, 174/2, 174/1. Oddziaływanie przedsięwzięcia będzie dotyczyło w/w działek na których zlokalizowana będzie droga, na szerokości projektowanego pasa drogowego.

Zakres przebudowy obejmuje: roboty pomiarowe; karczowanie małej ilości pni drzew; odbudowa rowów wraz z odmuleniem istniejących rurociągów pod zjazdami; przepusty z rur PVC średnicy 40 cm pod drogą; rurociągi pod zjazdami do pól i zabudowań z rur PVC średn. 30 cm; koryto na poszerzeniach drogi i zjazdach po obu stronach nawierzchni; uzupełnienie poboczy pospółką; dolna i górna warstwa podbudowy w korycie na poszerzeniach; górna warstwa podbudowy na zjazdach; oczyszczenie i skropienie emulsją asf. Istniejącej nawierzchni; wyrównanie istniejącej nawierzchni i poszerzenia masą miner.-asf.; położenie siatki wzmacniającej na stykach poszerzeń; warstwa ścieralna z masy mineralno-asfaltowej; ustawienie znaków drogowych.

Odwodnienie drogi zapewnią: odbudowane rowy drogowe; projektowane i istniejące przepusty pod drogą i zjazdami do pól i zabudowań; istniejące wyniesienie korpusu drogi ponad teren; przepuszczalne podłoże gruntowe; spadek poprzeczny i podłużny.

Przy realizacji przedsięwzięcia przyjęto, wykonanie prac metodą tradycyjną. Proponowane rozwiązania techniczno - technologiczne zapewniają dotrzymanie dopuszczalnych norm w zakresie ochrony środowiska przyrodniczego. Zanieczyszczenie powietrza w czasie wykonywania robót ograniczy się do spalania paliw (benzyny, oleju napędowego) napędzających maszyny i środki transportu. Zagrożenia występujące na miejscu budowy są stosunkowo niewielkie. Z uwagi na liniowy charakter inwestycji oraz rygoru związane z ograniczeniem czasu i odległości dostawy mas bitumicznych, należy zakładać brak potrzeby organizowania stałej bazy na placu budowy. Powstałe w trakcie budowy odpady należy zutylizować zgodnie z obowiązującymi przepisami w tym zakresie. Przebudowa drogi gminnej Olszówka - Głębokie nr G496054P nie wpłynie na zmianę stanu istniejącego w zakresie negatywnego oddziaływania na środowisko.

Na etapie budowy wystąpi niewielkie zużycie wody do celów technologicznych. Nie przewiduje się wykorzystywania wody do utrzymania drogi. Zużycie paliw związane będzie z koniecznością wykorzystania transportu samochodowego. Zużycie energii elektrycznej w fazie realizowania inwestycji nie przewiduje się.

Wykonanie poszerzenia nawierzchni oraz ułożenie nowej nawierzchni ułatwi ruch na drodze, poprawi bezpieczeństwo, zmniejszy hałas oraz zapobiegnie spalaniu nadmiernej ilości paliw w pojazdach silnikowych, ponadto zmniejszy emisję wtórną zanieczyszczeń pyłowych z terenu drogi powstających na skutek zjeżdżania na pobocze mijających się samochodów - zanieczyszczenie kurzem.

Przedmiotowe przedsięwzięcie nie jest zlokalizowane na obszarach błotnych czy innych obszarach o płytkim zaleganiu wód gruntowych, obszarach wybrzeży, obszarach górskich lub leśnych, obszarach objętych ochroną w tym strefie ochronnej ujęć wód i obszarach ochronnych zbiorników wód śródlądowych, obszarach wymagających specjalnej ochrony ze względu na występowanie gatunków roślin i zwierząt oraz ich siedlisk i siedlisk przyrodniczych objętych ochroną, w tym obszarach Sieci Ekologicznej Natura 2000, obszarach o krajobrazie mającym znaczenie historyczne, kulturowe lub archeologiczne, obszarach przylegających do jezior i obszarach ochrony uzdrowiskowej. Najbliższe tereny sieci NATURA 2000 - Dolina Środkowej Warty znajdują się w odległości około 9 km.

W związku z powyższym, po dokonaniu analizy informacji zawartych we wniosku oraz biorąc pod uwagę aktualne zagospodarowanie terenu tutejszy organ uznał, że planowane przedsięwzięcie inwestycyjne nie spowoduje znaczącego oddziaływania na środowisko.

WÓJT
Włodzimierz Fruszczyk

Do Paweł Andrzejczak
ul. Wyspiańskiego 1
62-600 Koło

Znak EOP-47MMD-000716-2020
Dot. Uzgodnienie projektu przebudowy drogi gminnej
Olszówka – Głębokie gm. Olszówka

Koło, 24 września 2020 roku

W odpowiedzi na pismo dotyczące uzgodnienia projektu przebudowy drogi gminnej relacji Olszówka - Głębokie nr G496054P gmina Olszówka Powiat Kolski dz. nr 267, 44, 174/1 i 174/2 Rejon Dystrybucji w Kole informuje, że przedstawiony projekt **uzgadnia się pozytywnie pod następującymi warunkami.**

W związku z przebiegającymi nad przedmiotowym obszarem energetycznymi liniami napowietrznymi SN 15 kV oraz Nn 0,4 kV należącymi do ENERGA-OPERATOR SA dopuszcza się wykonywanie prac na przedmiotowym obszarze pod warunkiem:

1. Przy pracach należy zachować wymagania norm (m.in. PN-E-05100-1:1998, PN-EN 50423-1, N SEP-E-003, przepisów np. w zakresie obostrzeń, uziemień oraz ochrony przeciwporażeniowej) Należy również uwzględnić przepisy w sprawie dopuszczalnych poziomów pól elektromagnetycznych (Dz. U. Nr 192 poz. 1883 z 2003 r.)
2. Zgodnie z Rozporządzeniem Ministra Infrastruktury z dnia 6 lutego 2003 roku w sprawie bezpieczeństwa i higieny pracy podczas wykonywania robót budowlanych, nie jest dopuszczalne sytuowanie stanowisk pracy, składowisk wyrobów i materiałów lub maszyn i urządzeń budowlanych bezpośrednio pod napowietrznymi liniami elektroenergetycznymi lub w odległości liczonej w poziomie od skrajnych przewodów, nie mniejszej niż 3m dla linii do 1 kV oraz 5m dla linii powyżej 1 kV i nie przekraczającej 15 kV.
3. W czasie wykonywania robót budowlanych z zastosowaniem żurawi, koparek lub urządzeń załadunkowo-wyładowczych zachowuje się odległości o których mowa wyżej, mierzone do najdalej wysuniętego punktu urządzenia wraz z ładunkiem. W/w urządzenia w przypadku gdy mogą zbliżyć się na odległość niebezpieczną do linii napowietrznych powinny być wyposażone w sygnalizatory napięcia.
4. Przy wykonywaniu robót budowlanych przy użyciu maszyn lub innych urządzeń technicznych, bezpośrednio pod liniami SN i Nn i braku możliwości zachowania minimalnych odległości pkt. 2, warunki bezpiecznego wykonania prac należy uzgodnić z użytkownikiem sieci.
5. Zgodnie z Rozporządzeniem Ministra Gospodarki, Pracy i Polityki Społecznej z dnia 26.09.1997 roku, z późniejszymi zmianami, w sprawie ogólnych przepisów bezpieczeństwa i higieny pracy, po zakończeniu budowy niedopuszczalne jest składowanie materiałów bezpośrednio pod napowietrznymi liniami elektroenergetycznymi, w odległości licząc w poziomie od skrajnych przewodów mniejszej niż 2m dla linii do 1 kV oraz 5m dla linii powyżej 1 kV i nie przekraczającej 15 kV.
6. Na załączonym planie sytuacyjnym planowanej inwestycji naniesiono orientacyjną trasę istniejących urządzeń elektroenergetycznych.

7. Prowadzenie prac przy skrzyżowaniach albo w pobliżu linii napowietrznych w odległościach licząc w poziomie od skrajnych przewodów mniejszych niż określone w pkt. 2, może być wykonywane tylko przy wyłączonych spod napięcia urządzeniach elektroenergetycznych. W tym celu Inwestor planowanej inwestycji winien wystąpić do Rejonu Dystrybucji w Kole, ul. Toruńska nr 96 o zgodę i ustalenie warunków czasowego wyłączenia linii elektroenergetycznej na okres budowy. Inwestor winien liczyć się z poniesieniem kosztów wyłączenia istniejących urządzeń elektroenergetycznych.
8. Ewentualna zmiana załączonego projektu zagospodarowania terenu podlega ponownemu uzgodnieniu w ENERGA-OPERATOR SA Oddział w Kaliszu, Rejon Dystrybucji w Kole.
9. W przypadku uszkodzenia elementów sieci elektroenergetycznej podczas wykonywania planowanych robót, wykonawca inwestycji zobowiązany jest do odwrotnego naprawienia szkody i pokrycia całkowitych kosztów naprawy, oraz utraconych korzyści majątkowych przez RD Koło.
10. Ewentualne szkody spowodowane uszkodzeniami linii elektroenergetycznych będą w całości obciążać Wykonawcę lub Inwestora przedmiotowego zadania.

Niniejsze uzgodnienie ważne jest do dnia 24.09.2020 roku

Sprawę prowadzi : Mariusz Wawrzyniak

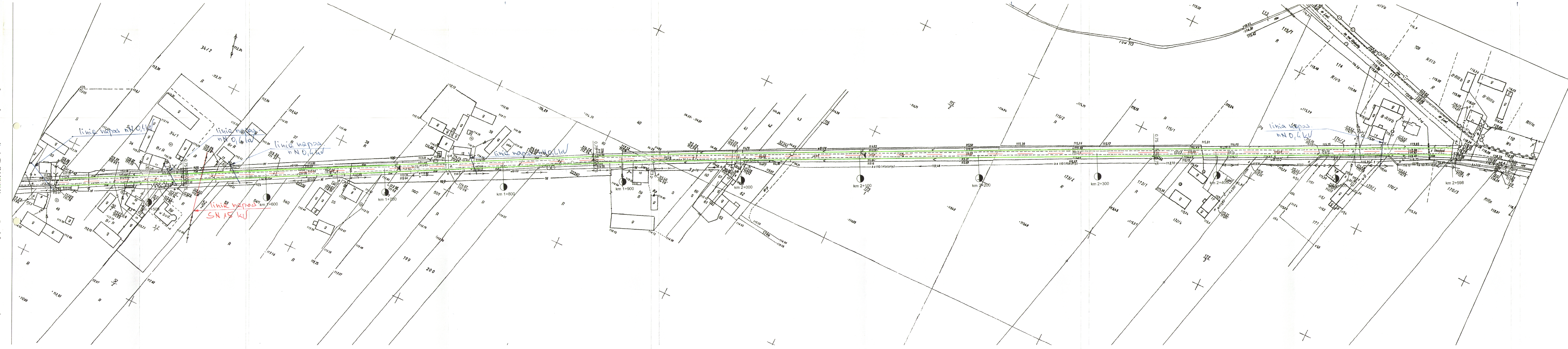
Kontakt: tel. 62 500 2594

Z poważaniem:



ENERGA-OPERATOR SA
Oddział w Kaliszu
Rejon Dystrybucji w Kole
ul. Toruńska 96
62-600 Koło
T +48 63 261 77 00
F +48 63 272 01 07
KRS 000033455
NIP 583-000-21-90
Regon 190275904-0004

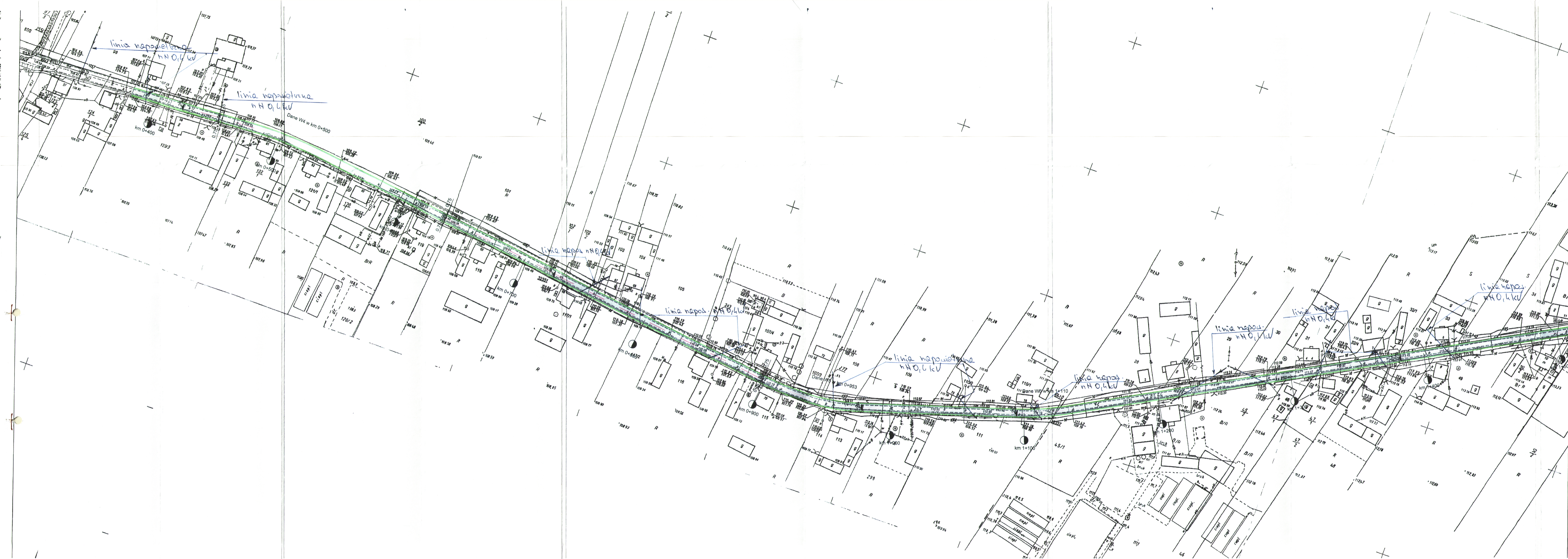
W przypadku odpowiedzi na niniejszy dokument prosimy o powołanie się na znak pisma Energa -
- Operator Oddział w Kaliszu RD Koło (umieszczony w górnej części pisma po lewej stronie)



- Legenda**
- jezdnia z betonu asfaltowego
 - pobocze

Energa
 operator
 ENERGA-OPERATOR SA
 Oddział w Kielcu
 Region Dystryktu Kolei
 ul. Toruńska 58
 62-400 Kępno
 tel. 48 63 268 7700
 fax 48 63 278 01 00
 www.energa.pl
 NIP 583 000 97 90
 Regon 150275904-00043

Gmina Olszówka	PLAN SYTUACYJNY	Skala 1:1000
Przebudowa drogi gminnej Olszówka - Głębokie nr G496054P		
Inwestor: Gmina Olszówka, Olszówka 15, 62-641 Olszówka		
Projektował: mgr inż. Marek Andrzejczak nr upr. GP-734211	mgr inż. Marek Andrzejczak	
Opracował: mgr inż. Paweł Andrzejczak		



Legenda


- jezdnia z betonu asfaltowego
- pobocze

Gmina Olszówka	PLAN SYTUACYJNY	Skala 1:1000
Przebudowa drogi gminnej Olszówka - Głębokie nr G496054P		
<small> Inwestor: Gmina Olszówka, Olszówka 15, 82-541 Olszówka Projektował: mgr inż. Marek Andrzejczak nr upr. GP-7342/15-094 Opracował: mgr inż. Paweł Andrzejczak </small>		

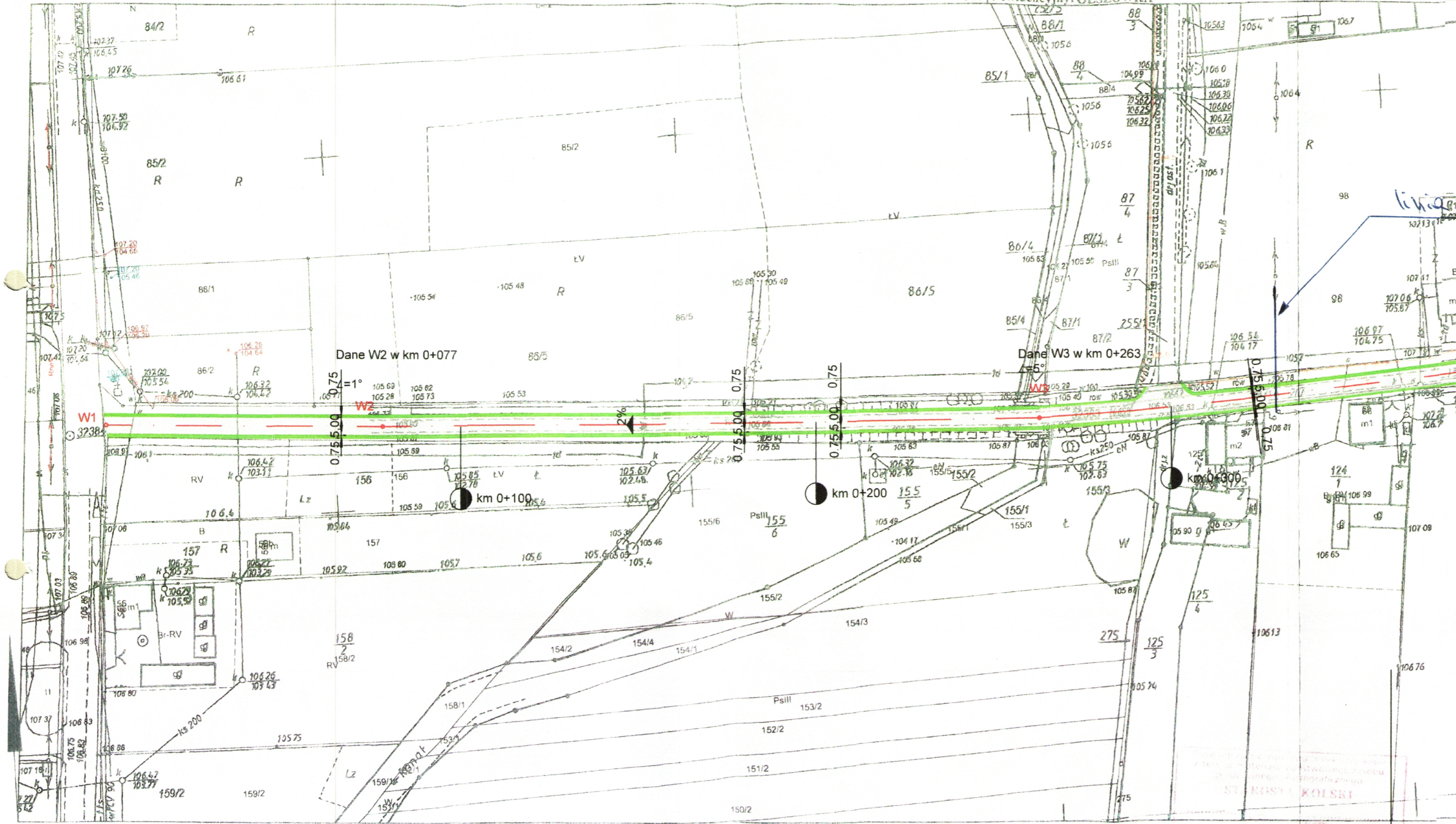
Energa
 operator

ENERGA-OPERATOR SA
 Oddział w Kielcach
 Region Dystrybucyjny w Kielcach
 ul. Toruńska 98
 25-030 Kielce
 T +48 25 761 71 00
 F +48 25 723 03 09
 KRS 0000314553
 NIP 583 000 11 98
 Regon 190275904-0004

Legenda

 jezdnia z betonu asfaltowego

 pobocze



linia przep. w H 0,41 w



ENERGA-OPERATOR SA
 Oddział w Kaliszu
 Rejon Dystrybucji w Kole
 ul. Toruńska 96
 62-600 Koto
 T 48 63 261 7 00
 F 48 63 272 01 07
 KRS 000033453
 NIP 583-000-11-90
 Regon 190275904-00043

Koto, dn. 27-01-2020 r.

Wykonał Anna Walczak
Anna Walczak
podpis wykonawcy

Gmina Olszówka	PLAN SYTUACYJNY	Skala 1:1000
Przebudowa drogi gminnej Olszówka - Głębokie nr G496054P		
Inwestor: Gmina Olszówka, Olszówka 15, 62-641 Olszówka		
Projektował: mgr inż. Marek Andrzejczak nr upr. GP-7342/153/94 mgr inż. Marek Andrzejczak kierownik robót w zakresie robót Uprawn. proj. nr G.P. - 7342/153/94 ul. Tuwima 22, 62-600 Koto		
Opracował: mgr inż. Paweł Andrzejczak <i>Paweł Andrzejczak</i>		

Orange Polska
Hurt
Zarządzanie Zasobami Sieci i IT
Dział Zarządzania Zasobami Infrastruktury
i Obsługi Klienta
ul. M. Bałuckiego 10/12, 93-273 Łódź
tel.: 42 614 61 91

Sz. Pan
Paweł Andrzejczak
ul. Wyspiańskiego 1
62-600 Koło

Łódź, 13 października 2020 r.

Numer pisma: TTISILU/JN.215-42022/20

Temat: Uzgodnienie PT przebudowa DG nr G496054P Olszówka-Głębokie

Szanowni Państwo,

Informujemy, że uzgadniamy projekt: przebudowa DG nr G496054P Olszówka-Głębokie dz. 267, 44, 174/1, 174/2 gm. Olszówka pow. kolski. Przy realizacji procesu budowy wymagane jest spełnienie następujących warunków, które są integralną częścią uzgodnienia:

1. Wykonawca jest zobowiązany zgłosić do ORANGE POLSKA S.A. prace w strefie sieci telekomunikacyjnej min. na 14 dni przed przystąpieniem do robót, powołując się na numer przedmiotowego pisma. Tryb i zasady zgłoszenia prac oraz wystąpienia o nadzór właścicielski dostępne są na stronie: www.orange.pl/wniosekonadzor. Wykonywanie prac na sieci ORANGE POLSKA S.A. bez zgłoszenia i nadzoru właścicielskiego jest naruszeniem własności ORANGE POLSKA S.A. i będzie zgłaszane organom ścigania. Zgłoszenie/Wniosek o nadzór właścicielski można przesłać ze strony www.orange.pl/wniosekonadzor lub kierować na adres:
ORANGE POLSKA S.A.

Obsługa Techniczna Klienta w Kaliszu
Wydział Utrzymania Usług i Infrastruktury
Al. Wolności 7
62-800 Kalisz
e-mail: disu.rswuikalisz@orange.com

W przypadku rozpoczęcia prac zabezpieczających sieć optotelekomunikacyjną o terminie rozpoczęcia prac należy dodatkowo dokonać powiadomienia z wyprzedzeniem 34 dni robocze, poprzez wysłanie wniosku na adres:

Orange Polska S.A.
Zarządzanie Zasobami Sieci i IT
Dział Zarządzania Dostępem do Infrastruktury dla Procesów Biznesowych
Aleja Marszałka Józefa Piłsudskiego 63a
10-449 Olsztyn

Powiadomienie powinno zawierać nazwę i adres wykonawcy prac oraz telefon kontaktowy.

2. Roboty budowlano – montażowe w obrębie sieci telekomunikacyjnej wykonywać zgodnie z normami i przepisami obowiązującymi w budownictwie łączności ręcznie i pod nadzorem upoważnionego przedstawiciela ORANGE POLSKA S.A. Dostarczanie i Serwis Usług Obsługi Technicznej Klienta w Kaliszu;
3. Lokalizację podziemnych urządzeń telekomunikacyjnych w terenie należy potwierdzić za pomocą przekopów kontrolnych, a w przypadku odkrycia w trakcie robót ziemnych urządzeń nienaniesionych na planie należy je zabezpieczyć na koszt inwestora i powiadomić przedstawiciela ORANGE POLSKA S.A. Dostarczanie i Serwis Usług Obsługi Technicznej Klienta w Kaliszu; oraz inspektora nadzoru.
4. W strefie projektowanych jezdni, wjazdów i parkingów istniejące kable teletechniczne (kanalizację teletechniczną) zabezpieczyć rurą osłonową dwudzielną Typu AROT. Dodatkowe szczegóły zabezpieczenia ustalić na roboczo z naszym przedstawicielem. Koszty zabezpieczenia ponosi naruszający stan istniejący;
5. Zachować normatywne przykrycie kanalizacji teletechnicznej, kabli ziemnych. Koszty zabezpieczenia ponosi naruszający stan istniejący;
6. Miejsca zbliżeń i skrzyżowań oraz elementy zanikowe sieci telekomunikacyjnej przed ich zasypaniem podlegają obowiązkowi zgłoszenia pracownikowi sprawującemu w imieniu Orange Polska nadzór nad realizowanymi pracami.
7. Po zakończeniu prac inwestor jest zobowiązany do pisemnego zgłoszenia z 14-dniowym wyprzedzeniem na adres podany w punkcie 1 niniejszego pisma – wykonane zadanie do odbioru technicznego w zakresie miejsc kolizyjnych z sieciami teletechnicznymi oraz otrzymania pisemnej akceptacji w formie protokołu odbioru lub notatki służbowej.
8. W przypadku uszkodzenia lub kradzieży infrastruktury teletechnicznej, w szczególności w wyniku niedotrzymania wymagań i warunków określonych w niniejszym dokumencie, ORANGE POLSKA S.A., obciąży sprawcę pełnymi kosztami naprawy oraz odszkodowaniem za straty związane między innymi z wypłaconymi bonifikatami i karami wynikającymi z zawartych przez ORANGE POLSKA S.A umów z klientami, a także innymi karami administracyjnymi.
9. Niniejsze uzgodnienie ważne jest jeden rok od daty jego wydania.

Za powyższe uzgodnienie zostanie pobrana opłata wg aktualnego cennika. Należność należy uregulować w terminie określonym na fakturze VAT, która zostanie przesłana odrębną korespondencją .

ORANGE POLSKA S.A. Dział Zarządzania Zasobami Infrastruktury i obsługi Klienta w Łodzi otrzymał do celów służbowych 1 kpl. planów z przedmiotowego uzgodnienia.

Z poważaniem



Jacek Nowak

Starszy Specjalista ds. Zasobów Infrastruktury

OPIS TECHNICZNY

Do projektu budowlanego

pt. Przebudowa drogi gminnej Olszówka – Głębokie nr G496054P

I. Materiały wyjściowe.

Podstawę niniejszego pracowania stanowią:

- proponowane dane do projektowania ustalone z inwestorem,
- mapy sytuacyjno - wysokościowe w skali 1:1000
- pomiary uzupełniające wykonane przez projektanta,
- Rozporządzenie Ministra Transportu i Gospodarki Morskiej z dnia 2 marca 1999r. w sprawie warunków technicznych , jakim powinny odpowiadać drogi publiczne i ich usytuowanie (Dz. U. Nr 43 z dnia 14 maja 1999r.)
- Rozporządzenie Ministra Infrastruktury z dnia 2 września 2004r. w sprawie szczegółowego zakresu i formy dokumentacji projektowej, specyfikacji technicznych i odbioru robót budowlanych oraz programu funkcjonalno – użytkowego (Dz. U. Nr 202, poz. 2072 z 2004r.)
- Rozporządzenie Ministra Infrastruktury z dnia 3 lipca 2003r. w sprawie szczegółowych warunków technicznych dla znaków i sygnałów drogowych oraz urządzeń bezpieczeństwa ruchu drogowego i warunków umieszczania ich na drogach (Dz. U. Nr 220, poz. 2181 z dnia 23 grudnia 2003r.)
- Rozeznanie przeprowadzone w wykonawczych przedsiębiorstwach specjalistycznych odnośnie możliwości wykonania robót wg przyjętej do projektu technologii.

II. Przedmiot i cel opracowania.

Przedmiotem niniejszego opracowania jest projekt budowlany na przebudowę drogi gminnej Olszówka – Głębokie nr G496054P.

W chwili obecnej droga posiada nawierzchnię zwirową z licznymi nierównościami w profilu podłużnym i poprzecznym co stanowi zagrożenie dla ruchu.

Projektowana do przebudowy droga zlokalizowana jest na terenie Powiatu Kolskiego, na terenie Gminy Olszówka, obręb Olszówka dz. nr 267, obręb Głębokie dz. nr 44,174/1, 174/2

Obszar oddziaływana przedsięwzięcia obejmuje nw nieruchomości:

gmina Olszówka , obręb Olszówka dz. nr 167, obręb Głębokie dz. nr 44, 174/1, 174/2

III. Zakres robót przewidziany niniejszym projektem obejmuje:

1. roboty pomiarowe
2. roboty rozbiórkowe
3. usunięcie w-wy humusu gr. 15 cm z odwozem na odl. o 10 km
4. wykonanie koryta drogowego równiarką o głębokości z odwozem urobku na odl. 10 km (50% do wbudowania w pobocza i koronę drogi)
5. wykonanie nasypów pod poszerzenie drogi wraz z zakupem i dowozem materiału (Po,Pr,Ż)
6. profilowanie i zagęszczanie podłoża pod w-wy konstrukcyjne nawierzchni

7. podbudowa z gruntu stabilizowanego cementem $R_m=5\text{MPa}$, przy grubości w-wy 12 cm
8. podbudowa z kruszywa łamanego stabilizowanego mechanicznie gr. 20 cm (0-31,5mm) melafir, bazalt, granit lub równoważne
9. w-wa wiążąca z betonu asfaltowego KR1 AC16W wg PN-EN-13108-1 gr. 4 cm
10. oczyszczenie i skropienie nawierzchni
11. w-wa ściernalna z betonu asfaltowego KR1 AC11S wg PN-EN-13108-1 gr. 4 cm
12. uzupełnienie poboczy z kruszywa łamanego (0-31,5mm) gr. 10cm
13. plantowanie poboczy
14. wykonanie oznakowania pionowego

IV. Stan istniejący.

Droga gminna przewidziana do przebudowy zlokalizowana jest na terenie gminy Olszówka , obręb Olszówka dz. nr 267, obręb Głębokie dz. nr 44, 174/1, 174/2.

Parametry techniczne istniejącej drogi:

- kategoria drogi - gminna
- klasa drogi - D - dojazdowa
- przekrój - drogowy
- szerokość jezdni - 4,2-5,0m
- szerokość poboczy - 2x0,75m

V. Parametry techniczne projektowanej drogi.

Dla projektowanej drogi przyjęto następujące parametry techniczne:

- kategoria drogi - droga gminna
- klasa drogi - D- dojazdowa
- prędkość projektowa - 30km/h
- kategoria ruchu - KR1
- przekrój - drogowy
- szerokość drogi - 5,0m
- szerokość poboczy - 2x0,75m
- długość odcinka - 2,598km

VI. Przekroje konstrukcyjne

Konstrukcja drogi :

- w-wa ściernalna z betonu asfaltowego KR1- KR2 AC11S wg PN-EN 13108-1 gr. 4 cm
- w-wa wiążąca z betonu asfaltowego KR1-KR2 AC16W wg PN-EN 13108-1 gr. 4 cm
- w-wa wyrównawcza z betonu asfaltowego KR1-KR2 AC11W – średnio 4 cm
- istniejąca nawierzchnia drogi

Konstrukcja poszerzenia drogi :

- w-wa ścieralna z betonu asfaltowego KR1- KR2 AC11S wg PN-EN 13108-1 gr. 4 cm
- w-wa wiążąca na szerokości istniejącej jezdni i poszerzeniu betonu asfaltowego KR1- KR2 AC16W wg PN-EN 13108-1 gr. 4 cm
- w-wa wiążąca na poszerzeniu z betonu asfaltowego KR1-KR2 AC16W wg PN-EN 13108-1 gr. 4 cm
- podbudowa z kruszywa łamanego 0-31,5mm – gr. 20 cm
- w-wa z gruntu stabilizowanego cementem o $R_m = 5\text{MPa}$ – gr. 12 cm

Konstrukcja poboczy:

Projektuje się wykonanie poboczy z kruszywa łamanego (0-31,5mm) - grubość w-wy 10cm.

VII. Infrastruktura techniczna

Zgodnie z mapą zasadniczą projektowana przebudowa drogi gminnej koliduje z istniejącą infrastrukturą techniczną. Wszelkie prace budowlane należy wykonać zgodnie z uzgodnieniami z zarządcami infrastruktury.

VIII. Odwodnienie.

Projektuje się odwodnienie powierzchniowe poprzez spadki podłużne i poprzeczne do istniejących rowów.

W km 0+260 projektuje się wymianę istniejącego pod drogą przepustu z rur betonowych na przepust z rur PEHD o takiej samej średnicy i długości.

W km 0+300 projektuje się wymianę istniejącego przepustu pod włączeniem do drogi z rur betonowych na przepust z rur PEHD o takiej samej długości i średnicy.

Przewiduje się oczyszczenie rowów i wymianę istniejących przepustów pod zjazdami na przepusty z rur PEHD o takiej samej średnicy i długości.

Wszystkie roboty należy wykonać zgodnie z warunkami BHP, warunkami technicznego wykonania, obowiązującymi normami i współczesną wiedzą budowlaną.



mgr inż. Marek Andrzejczak
Uprawniony do projektowania oraz
kierowania budową i robotami
w zakresie dróg i typowych mostów
Uprawn. proj. nr G P - 7342/153/94
ul. Tuwima 22, 62-600 Koło

OPIS DO PROJEKTU ZAGOSPODAROWANIA TERENU.

Plan zagospodarowania terenu opracowano na podstawie Rozporządzenia Ministra Transportu i Gospodarki Morskiej z dnia 25 kwietnia 2012r. w sprawie (Dz. U. z 2012r. poz. 462) w sprawie szczegółowego zakresu i formy projektu budowlanego.

1. Przedmiot inwestycji:

Przebudowa drogi gminnej Głębokie – Olszówka nr G496054P

1. Zakres robót związanych z przebudową drogi gminnej Głębokie – Olszówka nr G496054P obejmuje:

1. roboty pomiarowe – 2,598km
2. roboty rozbiórkowe
3. usunięcie w-wy humusu gr. 15 cm z odwozem na odl. o 10 km - 1560,0m³
4. wykonanie koryta drogowego równiarką o głębokości z odwozem urobku na odl. 10 km (50% do wbudowania w pobocza i koronę drogi) - 2298,0m³
5. wykonanie nasypów pod poszerzenie drogi wraz z zakupem i dowozem materiału (Po,Pr,Ż) – 2760,0m²
6. profilowanie i zagęszczanie podłoża pod w-wy konstrukcyjne nawierzchni – 4260,0m²
7. podbudowa z gruntu stabilizowanego cementem Rm=5MPa , przy grubości w-wy 12 cm – 4260,0m²
8. podbudowa z kruszywa łamanego stabilizowanego mechanicznie gr. 20 cm (0-31,5mm) melafir, bazalt, granit lub równoważne – 4260,0m²
9. w-wa wiążąca z betonu asfaltowego KR1 AC16W wg PN-EN-13108-1 gr. 4 cm - 13380,0m²
10. oczyszczenie i skropienie nawierzchni – 13380,0m²
11. w-wa ścieralna z betonu asfaltowego KR1 AC11S wg PN-EN-13108-1 gr. 4 cm - 13120,0m²
12. uzupełnienie poboczy z kruszywa łamanego (0-31,5mm) gr. 10cm – 3960,0m²,
13. plantowanie poboczy
14. wykonanie oznakowania pionowego

2. Kolejność realizacji zadania:

1. roboty pomiarowe
2. roboty rozbiórkowe
3. usunięcie w-wy humusu gr. 15 cm z odwozem na odl. o 10 km
4. wykonanie koryta drogowego równiarką o głębokości z odwozem urobku na odl. 10 km (50% do wbudowania w pobocza i koronę drogi)
5. wykonanie nasypów pod poszerzenie drogi wraz z zakupem i dowozem materiału (Po,Pr,Ż)
6. profilowanie i zagęszczanie podłoża pod w-wy konstrukcyjne nawierzchni
7. podbudowa z gruntu stabilizowanego cementem Rm=5MPa , przy grubości w-wy 12 cm
8. podbudowa z kruszywa łamanego stabilizowanego mechanicznie gr. 20 cm (0-31,5mm) melafir, bazalt, granit lub równoważne
9. w-wa wiążąca z betonu asfaltowego KR1 AC16W wg PN-EN-13108-1 gr. 4 cm
10. oczyszczenie i skropienie nawierzchni
11. w-wa ścieralna z betonu asfaltowego KR1 AC11S wg PN-EN-13108-1 gr. 4 cm
12. uzupełnienie poboczy z kruszywa łamanego (0-31,5mm) gr. 10cm
13. plantowanie poboczy
14. wykonanie oznakowania pionowego

2. Stan istniejący zagospodarowania działki lub terenu:

Teren, na którym zlokalizowana jest droga gminna o nawierzchni bitumicznej zlokalizowany jest na terenie Powiatu Kolskiego, **gmina Olszówka, obręb Olszówka dz. nr 267, obręb Głębokie dz. nr 44, 174/1, 174/2.**

W chwili obecnej droga posiada nawierzchnię bitumiczną z licznymi nierównościami w profilu podłużnym i poprzecznym co stwarza zagrożenie dla bezpieczeństwa ruchu.

3. Projektowane zagospodarowanie działki lub terenu:

Projekt przewiduje ułożenie nowej nawierzchni z betonu asfaltowego KR1 AC11S gr. od 4 do 4 cm.

4. Zestawienie powierzchni poszczególnych części zagospodarowania działki:

Ogółem powierzchnia działki przeznaczona do ułożenia nawierzchni z betonu asfaltowego wynosi: **13120,0 m²** w tym:

- nawierzchnia z betonu asfaltowego KR1 AC11S gr. 4 cm – 13120,0m²

5. Działka wpisana nie jest do rejestru zabytków i inwestycja nie wymaga uzgodnienia z konserwatorem zabytków.

6. Działka i teren zamierzenia budowlanego nie znajduje się w granicach terenu górniczego.

7. Dane o charakterze i cechach istniejących i przewidywanych zagrożeń dla środowiska i higieny zdrowia użytkowników projektowanego obiektu.

Projektowany obiekt, nie stanowi zagrożenia dla środowiska ani dla bezpieczeństwa i higieny przyszłych użytkowników.



mgr inż. Marek Andrzejczak
Uprawniony do projektowania oraz
kierowania budową i robotami
w zakresie dróg i mostów
Uprawn. proj. nr G.P. 7342/153/94
ul. Tuwima 22, 62-600 Koto

INFORMACJA DOTYCZĄCA BEZPIECZEŃSTWA
I OCHRONY ZDROWIA

Podstawa opracowania: Rozporządzenie Ministra Infrastruktury z dnia 23 czerwca 2003r. w sprawie informacji dotyczącej bezpieczeństwa i ochrony zdrowia oraz planu bezpieczeństwa i ochrony zdrowia (Dz. U. Nr 120, poz. 1126)

1. Nazwa i adres obiektu budowlanego

„Przebudowa drogi gminnej Olszówka – Głębokie nr G496054P ”

2. Nazwa Inwestora

**Gmina Olszówka
Olszówka 15
62-641 Olszówka**

3. Imię i nazwisko oraz adres projektanta sporządzającego informację

**mgr inż. Marek Andrzejczak
ul. Tuwima 22
62-600 Koło**

CZĘŚĆ OPISOWA:

1. Zakres robót związanych z przebudową drogi gminnej Głębokie – Olszówka nr G496054P obejmuje:

1. roboty pomiarowe – 2,598km
2. roboty rozbiórkowe
3. usunięcie w-wy humusu gr. 15 cm z odwozem na odl. o 10 km - 1560,0m³
4. wykonanie koryta drogowego równiarką o głębokości z odwozem urobku na odl. 10 km (50% do wbudowania w pobocza i koronę drogi) - 2298,0m³
5. wykonanie nasypów pod poszerzenie drogi wraz z zakupem i dowozem materiału (Po,Pr,Ż) – 2760,0m²
6. profilowanie i zagęszczanie podłoża pod w-wy konstrukcyjne nawierzchni – 4260,0m²
7. podbudowa z gruntu stabilizowanego cementem Rm=5MPa , przy grubości w-wy 12 cm – 4260,0m²
8. podbudowa z kruszywa łamanego stabilizowanego mechanicznie gr. 20 cm (0-31,5mm) melafir, bazalt, granit lub równoważne – 4260,0m²
9. w-wa wiążąca z betonu asfaltowego KR1 AC16W wg PN-EN-13108-1 gr. 4 cm - 13380,0m²
10. oczyszczenie i skropienie nawierzchni – 13380,0m²
11. w-wa ścieralna z betonu asfaltowego KR1 AC11S wg PN-EN-13108-1 gr. 4 cm - 13120,0m²
12. uzupełnienie poboczy z kruszywa łamanego (0-31,5mm) gr. 10cm – 3960,0m²,
13. plantowanie poboczy
14. wykonanie oznakowania pionowego

2. Kolejność realizacji zadania:

1. roboty pomiarowe
2. roboty rozbiórkowe
3. usunięcie w-wy humusu gr. 15 cm z odwozem na odl. o 10 km
4. wykonanie koryta drogowego równiarką o głębokości z odwozem urobku na odl. 10 km (50% do wbudowania w pobocza i koronę drogi)
5. wykonanie nasypów pod poszerzenie drogi wraz z zakupem i dowozem materiału (Po,Pr,Ż)
6. profilowanie i zagęszczanie podłoża pod w-wy konstrukcyjne nawierzchni
7. podbudowa z gruntu stabilizowanego cementem Rm=5MPa , przy grubości w-wy 12 cm
8. podbudowa z kruszywa łamanego stabilizowanego mechanicznie gr. 20 cm (0-31,5mm) melafir, bazalt, granit lub równoważne
9. w-wa wiążąca z betonu asfaltowego KR1 AC16W wg PN-EN-13108-1 gr. 4 cm
10. oczyszczenie i skropienie nawierzchni
11. w-wa ścieralna z betonu asfaltowego KR1 AC11S wg PN-EN-13108-1 gr. 4 cm
12. uzupełnienie poboczy z kruszywa łamanego (0-31,5mm) gr. 10cm
13. plantowanie poboczy
14. wykonanie oznakowania pionowego

3. Wykaz istniejących obiektów budowlanych.

Projektowana przebudowa polegająca na przebudowie drogi o nawierzchni bitumicznej przebiega przez teren na którym zlokalizowana jest infrastruktura techniczna.

4. Elementy zagospodarowania działki lub terenu, które mogą stwarzać zagrożenie bezpieczeństwa i zdrowia ludzi.

Nie występują.

5. Przewidywane zagrożenia występujące podczas realizacji robót budowlanych.

Wykonanie nawierzchni z betonu asfaltowego KR1 AC11S wg PN-EN-13108-1.

6. Sposób prowadzenia instruktażu pracowników przed przystąpieniem do realizacji robót szczególnie niebezpiecznych.

Przed przystąpieniem do wykonywania robót szczególnie niebezpiecznych należy dokonać szkolenia stanowiskowego (zapoznanie z technologią wykonania robót i przepisami bhp).

7. Środki techniczne i organizacyjne zapobiegające niebezpieczeństwom wynikającym z wykonywania robót budowlanych w strefach szczególnego zagrożenia.

- Posiadanie na placu budowy środków przeciwpożarowych, apteczki z podręcznymi lekami i innych środków bhp.
- Wyposażenie pracowników w środki ochrony indywidualnej.
- Zapewnienie bezpiecznej i sprawnej komunikacji umożliwiającej szybkie udzielenie pomocy.

Zaleca się aby Kierownik robót opracował „Plan BIOS” dla w/w przedsięwzięcia.

Ponadto kierownik budowy zobowiązany jest do przestrzegania przepisów niżej wymienionych aktów wykonawczych:

- Rozporządzenie Ministra Infrastruktury z dnia 6.02.2003r. w sprawie bezpieczeństwa i higieny pracy podczas wykonywanych robót budowlanych /Dz. U. z 2003r. nr 47, poz. 401/
- Rozporządzenie Ministra Gospodarki z dnia 30.10.2002r. w sprawie minimalnych wymogów dotyczących bezpieczeństwa i higieny pracy w zakresie użytkowania maszyn przez pracowników podczas pracy /Dz.U. z 2002r. nr 191 poz. 1596/ oraz art. 22 pkt. 3d – ustawy z dnia 7 lipca 1994r. Prawo budowlane.



mgr inż. Marek Andrzejczak
Uprawniony do projektowania oraz
kierowania budową i robotami
w zakresie dróg i budowlanych mostów
Uprawn. prej. nr 3 P - 7342/153/94
ul. Tuwima 22, 62-600 Koło

Koło, dnia 3.11.2020r.

OŚWIADCZENIE

Zgodnie z ustawą z dnia 7 lipca 1994r. Prawo budowlane (Dz. U. z 2019 poz. 1186 z późn. zmianami) oświadczam, iż projekt budowlany pn.:

Przebudowa drogi gminnej Olszówka - Głębokie nr G496054P

Inwestorem zadania jest:

**Gmina Olszówka
Olszówka 15
62-641 Olszówka**

został wykonany zgodnie z obowiązującymi przepisami oraz zasadami wiedzy technicznej.

Projektant:

mgr inż. Marek Andrzejczak
Uprawniony do projektowania oraz
kierowania budową i robotami
w zakresie dróg i typowych mostów
Uprawn. przeł. nr G P - 7342/153/94
ul. Tuwima 22, 62-500 Koło

URZĄD W JEWICACH

w Koninie

GP 7342/153/94

Konin dnia. 1994. 12. 20

DECYZJA O STWIERDZENIU PRZYGOTOWANIA
ZAWODOWEGO
DO PEŁNIENIA SAMODZIELNYCH FUNKCJI
TECHNICZNYCH W BUDOWNICTWIE

Na podstawie przepisów § 2 ust. 1; 5 ust. 1; 7 i § 13 ust. 1 pkt 3 lit. b. rozporządzenia
Ministra Gospodarki Terenowej i Ochrony Środowiska z dnia 20 lutego 1975 r. w
sprawie samodzielnych funkcji technicznych w budownictwie (Dz.U.Nr.8 poz.46 z
późniejszymi zmianami)

Stwierdza się, że Pan/Pani

Marek Andrzejczak

magister inżynier budownictwa lądowego

urodzony/a dnia 27 listopada 1946 r. w Jarocinie

posiada przygotowanie zawodowe upoważniające do wykonywania samodzielnej

funkcji:

projektant I kierownika budowy i robót

w specjalności.

konstrukcyjno-inżynierskiej

w zakresie:

dróg i nawierzchni lotnisk obejmującym również typowe mosty i przepusty

Pani/Pani Marek Andrzejczak

jest upoważniony/a do :

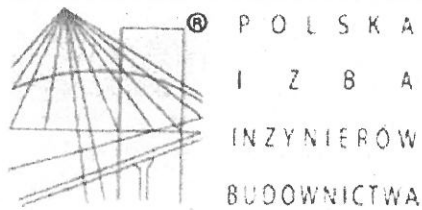
sporządzania projektów budowli dróg, nawierzchni lotniskowych, oraz typowych przepustów i mostów,
kierowania, nadzorowania i kontrolowania budowy i robót kierowania i kontrolowania wytwarzania konstrukcyjnych elementów budowlanych oraz ocenia i badania stanu technicznego dróg i nawierzchni lotniskowych obejmujących również typowe mosty i przepusty.

Od decyzji niniejszej przysługuje Panu / Pani odwołanie do Ministra Gospodarki Przestrzennej i Budownictwa za pośrednictwem Dyrektora Wydziału Gospodarki Przestrzennej Urzędu Wojewódzkiego w Koninie, w terminie 14 dni od daty jej doręczenia.

Otrzymuje

Marek Andrzejczak
62-600 Koło ul. Sienkiewicza 41/6

odpis : K i o : i i k
Dzień :
Marek :
i i k



Zaświadczenie

o numerze weryfikacyjnym:

WKP-PT5-116-8GZ *

Pan Marek Andrzejczak o numerze ewidencyjnym WKP/BD/0051/01
adres zamieszkania ul. Tuwima 22, 62-600 Koło
jest członkiem Wielkopolskiej Okręgowej Izby Inżynierów Budownictwa i posiada wymagane
ubezpieczenie od odpowiedzialności cywilnej.
Niniejsze zaświadczenie jest ważne do dnia 2020-12-31.

Zaświadczenie zostało wygenerowane elektronicznie i opatrzone bezpiecznym podpisem elektronicznym
weryfikowanym przy pomocy ważnego kwalifikowanego certyfikatu w dniu 2019-12-04 roku przez:

Jerzy Stroński, Przewodniczący Rady Wielkopolskiej Okręgowej Izby Inżynierów Budownictwa.

(Zgodnie art. 5 ust 2 ustawy z dnia 18 września 2001 r. o podpisie elektronicznym (Dz. U. 2001 Nr 130 poz. 1450) dane w postaci
elektronicznej opatrzone bezpiecznym podpisem elektronicznym weryfikowanym przy pomocy ważnego kwalifikowanego certyfikatu są
równoważne pod względem skutków prawnych dokumentom opatrzonym podpisami własnoręcznymi.)

* Weryfikację poprawności danych w niniejszym zaświadczeniu można sprawdzić za pomocą numeru weryfikacyjnego zaświadczenia na
stronie Polskiej Izby Inżynierów Budownictwa www.piib.org.pl lub kontaktując się z biurem właściwej Okręgowej Izby Inżynierów
Budownictwa.

Opinia Geotechniczna

Dla zadania: **Przebudowa drogi gminnej Olszówka – Głębokie nr G496054P**

Na podstawie Rozporządzenia Ministra Transportu, Budownictwa i Gospodarki Morskiej z dnia 25 kwietnia 2012r. w sprawie ustalania geotechnicznych warunków posadawiania obiektów budowlanych.

Zgodnie z Rozporządzeniem Ministra Transportu, Budownictwa i Gospodarki Morskiej z dnia 25 kwietnia 2012r. w sprawie ustalania geotechnicznych warunków posadawiania obiektów budowlanych oświadczam, iż zgodnie z §4 pkt. 4 teren, na którym projektowana jest:



Przebudowa drogi gminnej Olszówka – Głębokie nr G496054P

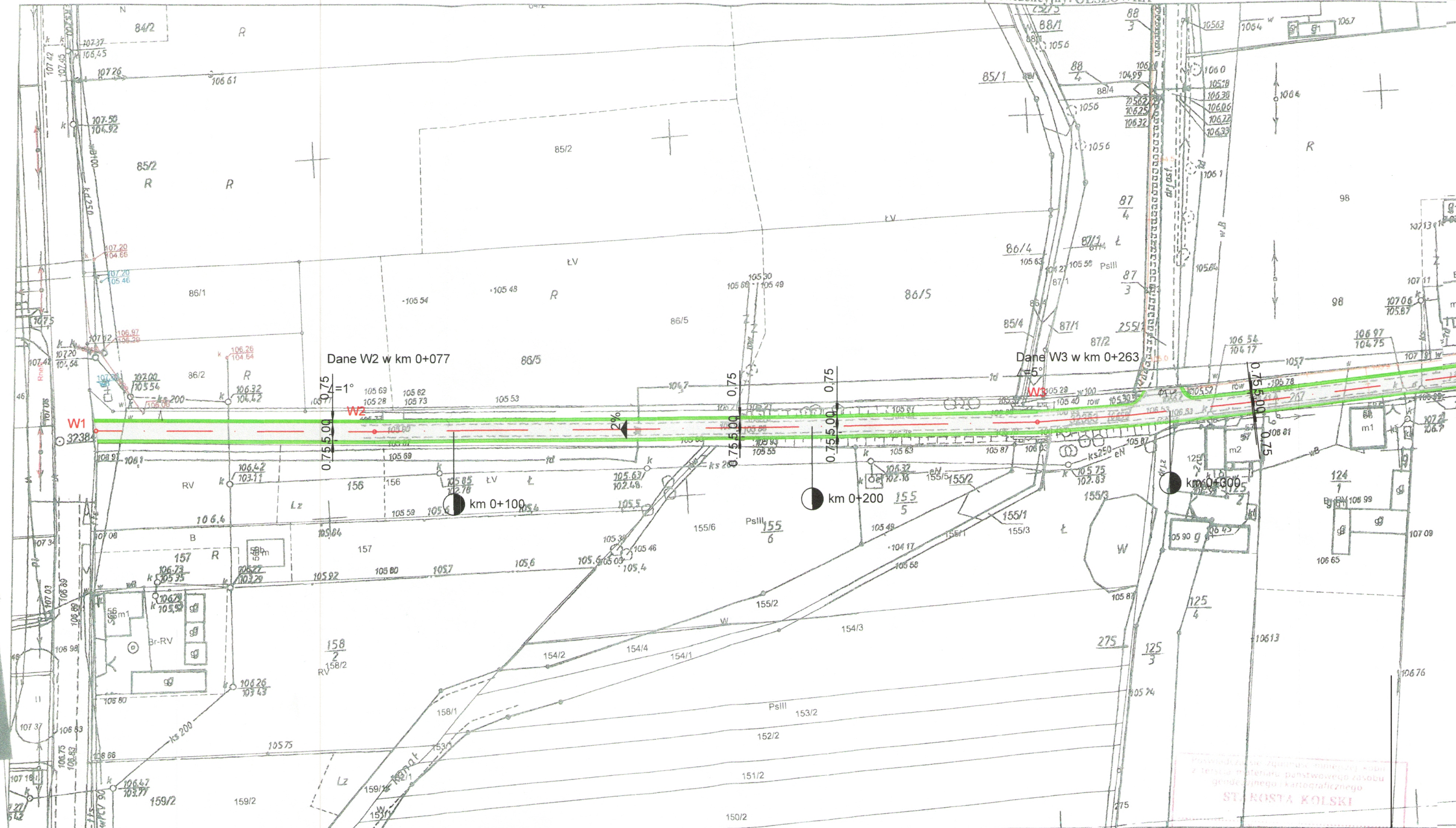
zaliczana jest do **pierwszej kategorii geotechnicznej**, „która obejmuje posadowienie niewielkich obiektów budowlanych, o statycznie wyznaczalnym schemacie obliczeniowym w prostych warunkach gruntowych, w przypadku których możliwe jest zapewnienie minimalnych wymagań na podstawie doświadczeń i jakościowych badań geotechnicznych takich jak: pkt. 3, ppkt c – wykopy do głębokości 1,2m”. Zgodnie z § 6, ppkt. 2 „dla obiektów budowlanych pierwszej kategorii geotechnicznej zakres badań geotechnicznych może być ograniczony do wierceń i sondowań oraz określania gruntu na podstawie analizy makroskopowej”. Wartość parametrów geotechnicznych można określać przy wykorzystaniu lokalnych zależności korelacyjnych (sąsiedztwo wyrobisk kopalni zwirowych).

Na podstawie analizy makroskopowej stwierdzam, iż grunty występujące na terenie objętym budową charakteryzują przewarstwienia poziome żwirów i piasków, są grunty jednorodne genetycznie i litologiczne zgodnie z §4 pkt. 2 ppkt. 1 określane jako proste.

Projektant
mgr inż. Marek Andrzejczak
Uprawniony do projektowania oraz
kierowania budową i robotami
w zakresie dróg i typowych mostów
Uprawn. proj. nr G P - 7342/163/94
ul. Tuwima 22, 62-600 Koło

Legenda

-  jezdnia z betonu asfaltowego
-  pobocze



Przebudowa drogi gminnej Olszówka - Głębokie nr G496054P

Projektował: mgr inż. Marek Andrzejczak nr upr. GP-7342/153/94

Opracował: mgr inż. Paweł Andrzejczak

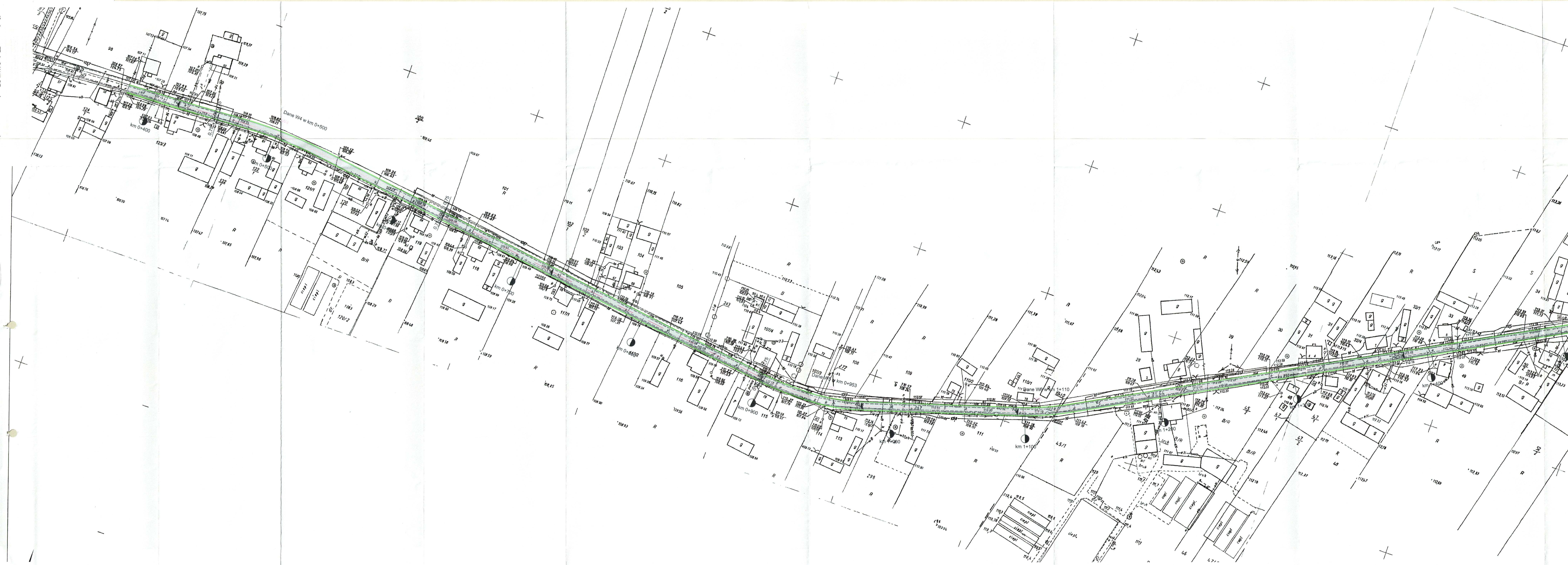
ST. KOSTA KOLSKI

Wyszukiwacz Gminny (Krajowy Rejestr Sądowy)

Koło, dn. 27-01-2020 r.

Wykonał Anna Walczak
podpis wykonawcy

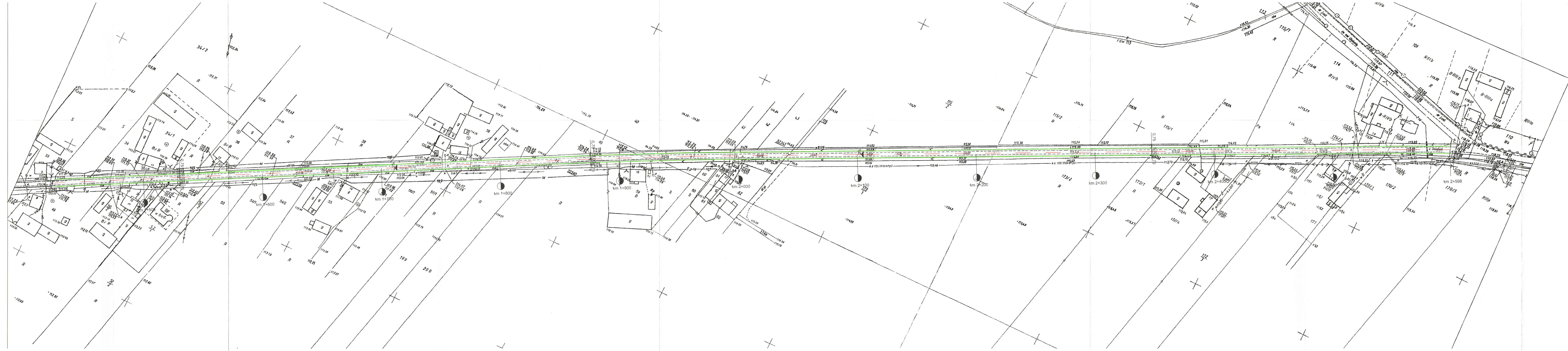
Gmina Olszówka	PLAN SYTUACYJNY	Skala 1:1000
Przebudowa drogi gminnej Olszówka - Głębokie nr G496054P		
Inwestor: Gmina Olszówka, Olszówka 15, 62-641 Olszówka		
Projektował: mgr inż. Marek Andrzejczak nr upr. GP-7342/153/94		
Opracował: mgr inż. Paweł Andrzejczak		



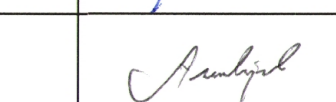
Legenda

- jezdnia z betonu asfaltowego
- pobocze

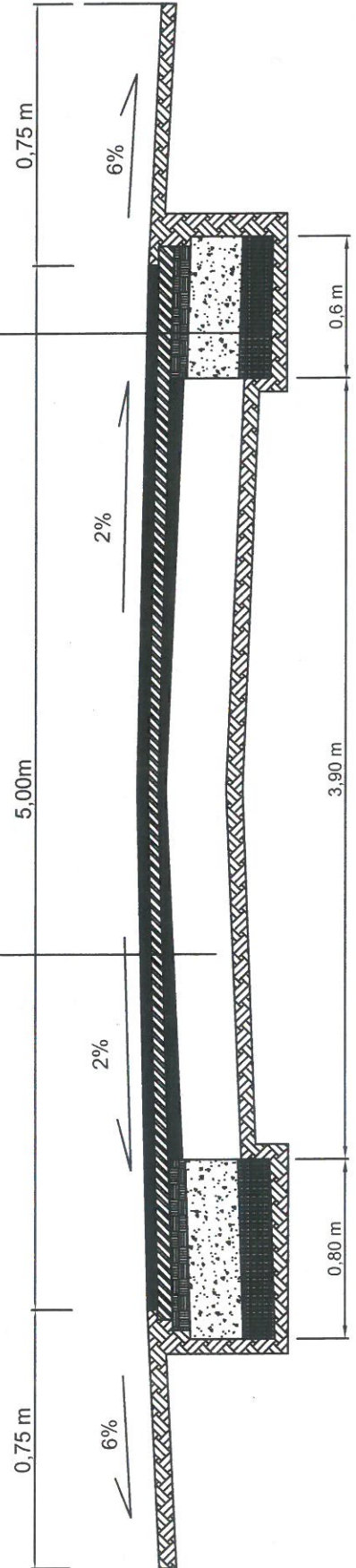
Gmina Olszówka	PLAN SYTUACYJNY	Skala 1:1000
Przebudowa drogi gminnej Olszówka - Głęboke nr G496054P		
Inwestor: Gmina Olszówka, Olszówka 15, 62-641 Olszówka		
Projektował: mgr inż. Marek Andrzejczak nr upr. GP-73421/15394	mgr inż. <i>Marek Andrzejczak</i> Upoważniony do projektowania oraz kierowania robotami w zakresie dróg i typowych mostów Kierownik: mgr inż. Andrzejczak ul. Tuwima 22, 62-600 Koło	
Opisował: mgr inż. Paweł Andrzejczak		<i>Paweł Andrzejczak</i>



- Legenda
- jezdnia z betonu asfaltowego
 - pobocze

Gmina Olszówka	PLAN SYTUACYJNY	Skala 1:1000
Przebudowa drogi gminnej Olszówka - Głęboke nr G496054P		
<small> Inwestor: Gmina Olszówka, Olszówka 15, 62-640 Olszówka Projektował: mgr inż. Marek Andrzejczak nr upr. GP-7342/15394 Opracował: mgr inż. Paweł Andrzejczak </small>		
<small> Opracowanie: mgr inż. Andrzejczak Wykonanie: budowa i robotami w zakresie drogowych mostów Uprawn. pro. N/G P-7342/15394 ul. Tuyma 22, 62-600 Koło </small>		

4cm	w-wa ścierna z bet. asfaltowego AC11S KR 1-2	4cm	w-wa ścierna z bet. asfaltowego AC11S KR 1-2
4cm	w-wa wiążąca z bet. asfaltowego AC16W KR 1-2	4cm	w-wa wiążąca z bet. asfaltowego AC16W KR 1-2
śred. 4cm	w-wa wyrównawcza z bet. asfaltowego AC11W KR 1-2	4cm	w-wa wiążąca z bet. asfaltowego AC16W KR 1-2
	istniejąca nawierzchnia drogi gminnej	20cm	podbudowa z kruszywa łamanego 0-31,5mm
		12cm	w-wa gr. stabilizowanego Rm=5MPa



Gmina Olszówka		PRZEKRÓJ POPRZECZNY	
PRZEBUDOWA DRÓGI GMINNEJ OLSZÓWKA – GŁĘBOKIE NR G496054P			
Inwestor:	Gmina Olszówka, Olszówka 15, 62-641 Olszówka	Projektant:	mgr inż. Marek Andrzejczak
Projektował:	mgr inż. Marek Andrzejczak upr. proj. nr G.P.-7342/153/94	Wykonano:	mgr inż. Paweł Andrzejczak
			mgr inż. Paweł Andrzejczak
			mgr inż. Marek Andrzejczak kierownik budowy i robotami w zakresie drogowymi i robotami Uprawn. proj. nr G.P. - 7342/153/94 ul. Tuwima 22, 62-600 Koło
			mgr inż. Paweł Andrzejczak

Marek Andrzejczak