



**PAŃSTWOWY  
POWIATOWY INSPEKTOR SANITARNY  
W BYDGOSZCZY**

85-079 Bydgoszcz, ul. T. Kościuszki 27

tel. 52 515-40-20, fax 52 584-11-44

K. R. J. z. F. d. K. Sobieć  
ZASTĘPCA DYREKTORA WYDZIAŁU  
20.08.2019  
Bogdan Tyborski

e-mail: psse.bydgoszcz@pis.gov.pl

www.ppis.bydgoszcz.pl

NHK.074.12.2019

Bydgoszcz, dnia 13.08.2019r.

URZĄD MIASTA BYDGOSZCZY  
Wydział Inwestycji Miasta

data wpływu 16-08-2019  
nr wpływu 94254 / 2019  
ilość załączników sztuk .....

Urząd Miasta Bydgoszczy  
Wydział Inwestycji Miasta  
ul. Grudziądzka 9-15  
85-130 Bydgoszcz

2019-08-16

Państwowy Powiatowy Inspektor Sanitarny w Bydgoszczy odpowiadają na pismo z dnia 22 lipca 2019 r. nr WIM-I.7010.63.2.2019.KS dotyczące wydania opinii na temat planowanej inwestycji Miasta polegającej na budowie zbiornika wodnego, który w przyszłości stanowiłby otwarte kąpielisko w miejskim Parku Centralnym, na dz.nr 39/11 obr.181 informuje, że kwestie organizacji kąpielisk regulują:

- Dyrektywa 2006/7/WE Parlamentu Europejskiego i Rady z dnia 15 lutego 2006 r. *dotycząca zarządzania jakością wody w kąpieliskach i uchylająca dyrektywę 76/160/WE* (Dz. U. L 64 z 4.3.2006).
- Ustawa z dnia 20 lipca 2017 r. *Prawo wodne* (Dz. U. z 2018 poz. 2268 z późn. zm.).
- Rozporządzenie Ministra Zdrowia z dnia 17 stycznia 2019 r. *w sprawie nadzoru nad jakością wody w kąpielisku i miejscu okazjonalnie wykorzystywanym do kąpieli* (Dz. U. poz. 255).
- Rozporządzenie Ministra Zdrowia z dnia 21 grudnia 2018 r. *w sprawie ewidencji oraz sposobu oznakowania kąpielisk i miejsc okazjonalnie wykorzystywanych do kąpieli* (Dz. U. poz. 2476).
- Rozporządzenie Ministra Środowiska z dnia 2 lutego 2011 r. *w sprawie profilu wody w kąpielisku* (Dz. U. Nr 36, poz. 191)<sup>1</sup>.
- Ustawa z dnia 18 sierpnia 2011 r. *o bezpieczeństwie osób przebywających na obszarach wodnych* (Dz.U. z 2018 r., poz. 1482 z późn. zm.).
- Rozporządzenie Ministra Spraw Wewnętrznych z dnia 27 lutego 2012 r. *w sprawie wymagań dotyczących wyposażenia wyznaczonych obszarów wodnych w sprzęt ratunkowy i pomocniczy, urządzenia sygnalizacyjne i ostrzegawcze oraz sprzęt medyczny, leki i artykuły sanitarne* (Dz. U. poz. 261 z późn. zm.).
- Rozporządzenie Ministra Spraw Wewnętrznych z dnia 23 stycznia 2012 r. *w sprawie minimalnych wymagań dotyczących liczby ratowników wodnych zapewniających stałą kontrolę wyznaczonego obszaru wodnego* (Dz.U. poz. 108 z późn. zm.).
- Rozporządzenie Ministra Spraw Wewnętrznych z dnia 6 marca 2012 r. *w sprawie sposobu oznakowania i zabezpieczania obszarów wodnych oraz wzorów znaków zakazu, nakazu oraz znaków informacyjnych i flag* (Dz.U. poz. 286 z późn. zm.).
- Rozporządzenie Prezesa Rady Ministrów z dnia 17 października 2002 r. *w sprawie nadania funkcjonariuszom organów Państwowej Inspekcji Sanitarnej uprawnień do nakładania grzywien w drodze mandatu karnego* (Dz. U. z 2014 r., poz. 282).

Ponadto informuję, że Państwowy Powiatowy Inspektor Sanitarny w Bydgoszczy prowadzi bieżący nadzór sanitarny nad kąpieliskami, po uprzednim zaopiniowaniu projektu uchwały Rady Gminy zgodnie z ust.1 art. 37 ustawy z dnia 20 lipca 2017r. Prawo wodne (Dz.U.2018,poz.2268 ze zm.), będącej aktem prawa miejscowego, wyrażającej zgodę na utworzenie kąpieliska.

Państwowy Powiatowy  
Inspektor Sanitarny  
Bydgoszczy  
*Anna Czajkowska*

Otrzymuje:

- 1) adresat
2. NNZ w m.
3. A/a



*K.R. J. Z. F. K. Sobieć 09.08.2019*  
**MIEJSKIE WODOCIĄGI I KANALIZACJA**  
**w Bydgoszczy - sp. z o.o.**

*Redan Tyborski*  
ULICA TORUŃSKA 103 \* 85-817 BYDGOSZCZ \* SKRYTKA POCZTOWA 604

KONTO BANK PEKAO S.A. II O BYDGOSZCZ  
Nr 73 1240 3493 1111 0000 4305 9142  
REGON 090563842  
NIP 554 030 92 41  
Nr KRS: 0000051276 Sąd Rejonowy w Bydgoszczy  
XIII Wydział Gospodarczy Krajowego Rejestru Sądowego  
Wysokość kapitału zakładowego: 363 249 000,00 zł

ZARZĄD SPÓŁKI:

Prezes Zarządu - mgr inż. Stanisław Drzewiecki  
Członek Zarządu - mgr Ewa Szczepkowska  
Członek Zarządu - mgr inż. Włodzimierz Smoczyński

TELEFON: 52 586 06 00  
FAX: 52 586 05 93  
52 586 05 83  
adres e-mail: bok@mwik.bydgoszcz.pl  
sekretariat@mwik.bydgoszcz.pl  
adres WWW: http://www.mwik.bydgoszcz.pl

RT.400/0364/2019

URZĄD MIASTA BYDGOSZCZY  
Wydział Inwestycji Miasta Bydgoszcz, 06.08.2019 r.

data wpływu **09-08-2019**

nr wpływu .....  
ilość załączników sztuk .....

Urząd Miasta Bydgoszczy  
Wydział Inwestycji Miasta  
ul. Grudziądzka 9 - 15  
85-130 BYDGOSZCZ

*2019 -08- 0 9*  
*09.08.2019*  
URZĄD MIASTA BYDGOSZCZY  
KANCELARIA OGÓLNA  
data wpływu **09-08-2019**  
nr wpływu **91 487 / 2019**  
ilość załączników .....

DYREKTOR WYDZIAŁU  
Miroslaw Jędrzejewski

**Dotyczy:** lokalizacji planowanej inwestycji Miasta polegającej na budowie zbiornika wodnego, który w przyszłości stanowiłby otwarte kąpielisko w miejskim Parku Centralnym, na działce o nr ewid. 39/11 obr. 181 w Bydgoszczy

Miejskie Wodociągi i Kanalizacja w Bydgoszczy - sp. z o. o. informuje, że przewidywana lokalizacja planowanej inwestycji Miasta polegającej na budowie zbiornika wodnego, który w przyszłości stanowiłby otwarte kąpielisko w miejskim Parku Centralnym, na działce o nr ewid. 39/11 obr. 181 w Bydgoszczy (zgodnie z załącznikiem graficznym), nie koliduje z istniejącą siecią kanalizacji deszczowej i urządzeniami do podczyszczania wód opadowych, stanowiącymi część majątku lub podlegającymi eksploatacji naszego przedsiębiorstwa, zlokalizowanymi w obrębie przedmiotowego terenu.

Jednocześnie informujemy, że na terenie planowanej inwestycji nie posiadamy sieci wodociągowych i kanalizacyjnych sanitarnych będących na stanie majątkowym lub w eksploatacji naszego przedsiębiorstwa.

*mgr inż. Włodzimierz Smoczyński*  
Członek Zarządu

Otrzymują:

1. Adresat (pismo + załącznik graficzny)
2. RT/MK a/a tel. 52 58-60-965



K.R. J. Z. F. S. V. u. e. e. d. l.  
ZASTĘPCA DYREKTORA WYDZIAŁU

08.08.2019  
Bogdan Tyborski

**URZĄD ŻEGLUGI ŚRÓDLĄDOWEJ  
w Bydgoszczy**

Urząd Żeglugi Śródlądowej w Bydgoszczy  
85-056 Bydgoszcz, ul. Marcinkowskiego 1  
Tel. 52 320 42 30  
<http://www.bydg.uzs.gov.pl>  
e-mail: [urzad@bydg.uzs.gov.pl](mailto:urzad@bydg.uzs.gov.pl)

k-Sobis  
08082019

Bg-01585/102/741 /2019

Bydgoszcz 01-08-2019 r.



Urząd Miasta Bydgoszczy  
Wydział Inwestycji Miasta  
ul. Grudziądzka 9-15  
85-130 Bydgoszcz

Dotyczy : opinii do projektu budowy zbiornika wodnego do celów kąpieliska, na działce 39/11 obr. 181, przy prawym brzegu rzeki Brdy w km ok. 9,5 drogi wodnej Wisła -Odra

Urząd Żeglugi Śródlądowej w Bydgoszczy na Państwa pismo z dnia 22.07.2019 r./ znak WIM-1.7010.63.2.2019.KS/ w sprawie projektu zbiornika wodnego przy prawym brzegu rzeki Brdy w km ok.9,5 drogi wodnej Wisła-Odra odpowiada :

1. Nie wnosimy uwag do koncepcji kąpieliska pod względem bezpieczeństwa żeglugi.
2. Odległość zbiornika od brzegu powinna być wystarczająco duża aby zapewnić swobodny dostęp do brzegu w celu utrzymania parametrów drogi wodnej oraz wykluczyć możliwość użytkowania szlaku żeglownego jako kąpieliska .

DYREKTOR  
Urzędu Żeglugi Śródlądowej  
w Bydgoszczy  
*Adam Szumlas*  
Adam Szumlas



WYDZIAŁ ADMINISTRACJI BUDOWLANEJ

WAB.I.6727.3.218.2019.KB  
Wasz znak: WIM.I.7010.63.2.2019.KS

10 160 25 74

URZĄD MIASTA BYDGOSZCZY  
Wydział Inwestycji Miasta

data wpływu 19-08-2019

nr wpływu .....

liczba załączników sztuk .....

Wydział Inwestycji Miasta  
w/m

K. R. J. z. F. V. ...  
ZASTĘPCA DYREKTORA WYDZIAŁU  
19.08.2019  
Bydgoszcz, 2019.08.08  
K. Bobiś  
18.08.2019

dot.: interpretacji ustaleń miejscowego planu zagospodarowania przestrzennego „Babia Wieś – Brda – Toruńska” w Bydgoszczy

Odpowiadając na Wasze pismo z dnia 22.07.2019 r. ( wpływ do tut. Wydziału w dniu 23.07.2019 r. ) w ww. sprawie uprzejmie informuję, iż działka nr 39/11, obręb 181 objęta jest obowiązującym miejscowym planem zagospodarowania przestrzennego „Babia Wieś – Brda – Toruńska” w Bydgoszczy, zatw. Uchwałą Nr L/1046/17 Rady Miasta Bydgoszczy z dnia 25 października 2017 r., opubl. w Dz. Urz. Woj. Kuj-Pom. z dnia 6 listopada 2017 r., Poz. 4233.

Zgodnie z ww. planem część działki nr 39/11, obręb 181, na której planuje się realizację otwartego kąpieliska usytuowana jest w granicach niżej wymienionych ustaleń :

- 9.US-ZP – teren zabudowy usługowej sportu i rekreacji, teren zieleni urządzonej publicznej;
- 26.ZP-KPXR – teren zieleni urządzonej publicznej, teren ciągu pieszo-rowerowego;
- 12.WS – teren wód powierzchniowych śródlądowych.

Ponadto, jak wynika z rysunku ww. planu miejscowego wskazana część działki usytuowana w na terenach 9.US-ZP i 26.ZP-KPXR znajduje się w granicach :

- obszaru występowania chronionych siedlisk przyrodniczych, w stosunku do którego mają zastosowanie przepisy z zakresu ochrony przyrody i ochrony środowiska;
- obszaru szczególnego zagrożenia powodzią.

Wyjaśniam, że planowana inwestycja polegająca na budowie zbiornika wodnego, który w przyszłości stanowiłby otwarte kąpielisko w miejskim Parku Centralnym na części działki nr 39/11, obręb 181 nie narusza ustaleń ww. planu miejscowego.

Jednocześnie informuję, że możliwość realizacji ww. inwestycji uwarunkowana jest uzyskaniem uzgodnienia z Państwowym Gospodarstwem Wodnym Wody Polskie Regionalny Zarząd Gospodarki Wodnej w Gdańsku w odniesieniu do obszarów szczególnego zagrożenia powodzią.

Ponadto, ze względu iż na wskazanej części działki nr 39/11, obręb 181 wyznaczono obszar występowania chronionych siedlisk przyrodniczych planowane zamierzenie inwestycyjne wymaga uzgodnienia z Regionalną Dyrekcją Ochrony Środowiska.

ZASTĘPCA DYREKTORA  
WYDZIAŁU

*Danuta Jelinska*  
Danuta Jelinska

Otrzymują :

1. adresat
2. a/a





Bydgoszcz, dnia 07 sierpnia 2019 r.

WGK-III.7012.101.2019.JM

ID : 1596974

Pan  
Miroslaw Jagodziński  
Dyrektor  
Wydziału Inwestycji Miasta

K.R. J. Z. F. S. l. k. Sobieł 08.08.2019  
ZASTĘPCA DYREKTORA WYDZIAŁU  
08.08.2019  
Bogdan Tyborski



**Temat: dotyczy wydania opinii na temat planowanej inwestycji Miasta polegającej na budowie zbiornika wodnego, który w przyszłości stanowiłby otwarte kąpielisko w miejskim Parku Centralnym, na dz. nr 39/11 obr. 181.**

W nawiązaniu do pisma Pana Dyrektora znak WIM.I.7010.63.2.2019.KS z dnia 22.07.2019 r., wpływ do Wydziału Gospodarki Komunalnej (dalej WGK) w dniu 23.07.2019 r. i podjętych ustaleń podczas spotkań w niniejszej sprawie w dniu 06.08.2019 r., poniżej przedstawiamy uwagi na temat budowy zbiornika wodnego z funkcją kąpieliska na terenie parku Centralnego w Bydgoszczy.

1. Budowa zbiornika wodnego powinna być prowadzona na zasadach zrównoważonego rozwoju. Wskazujemy, że w wyniku realizacji tej inwestycji ulegną zniszczeniu ostatnie tak dobrze zachowane łąki wilgotne i turzycowiska w Bydgoszczy.
2. Ponieważ, w wyniku tej budowy nastąpi przekształcenie i bezpowrotna utrata cennych siedlisk (turzycowiska), straty przyrodnicze powinny być zrekompenzowane przez Miasto stworzeniem nowych, ważnych dla przyrody siedlisk i kształtowaniem terenów towarzyszących inwestycji w sposób umożliwiający utrzymanie fragmentów wilgotnych łąk kwietnych i zadrzewień.
3. Proponujemy lokalizację zbiornika wodnego, zgodnie z załącznikiem mapowym nr 1 w sposób umożliwiający zachowanie zadrzewień o charakterze łągowym. Ochronie powinny podlegać zadrzewienia z udziałem olszy, wierzby i topoli.
4. Proponujemy przyjęcie założeń projektowych, umożliwiających powstanie zbiornika wodnego z roślinnością wodną - szuwarem (na fragmentach linii brzegowej). Zbiornik powinien mieć cechy akwenu naturalnego (podobnie jak jeziorko w Myślęcinku).
5. Omawiany teren stanowi obszar ważny dla awifauny Bydgoszczy. Charakterystykę obszaru przesyłamy w załączniku nr 2. Z uwagi na występowanie gatunków chronionych, koncepcja powinna rozstrzygać kwestie terminów realizacji prac oraz precyzować zakres ewentualnych uzgodnień z Regionalnym Dyrektorem Ochrony Środowiska w Bydgoszczy.
6. Wskazujemy, że w proces tworzenia koncepcji zagospodarowania omawianego terenu powinien być włączony wykwalifikowany przyrodnik. Zarówno zakres prac jak i sposób ich realizacji powinien uwzględniać walory przyrodnicze terenu i zasady ochrony przyrody.

2019-08-08  
DYREKTOR WYDZIAŁU  
Miroslaw Jagodziński

7. Tak poważna ingerencja w środowisko naturalne powinna wiązać się ze stworzeniem koncepcji zagospodarowania pozostałej części parku. Sposób zagospodarowania parku powinien wynikać z waloryzacji przyrodniczej terenu wykonanej na potrzeby przygotowania koncepcji i określać obszary o różnym stopniu zagospodarowania, np.:
- tereny o cechach półnaturalnych, np.: łąk kośnych, terenów zalewowych (od strony rzeki), wielopiętrowych zadrzewień/ zakrzaczeń, wzbogaconych o atrakcyjne formy edukacji ekologicznej,
  - terenów rekreacyjnych, np. placów zabaw, ciągów pieszych, plaż oraz mostków i pomostów (np. nad terenami zalewowymi) itp.

Jednocześnie wskazujemy poniżej alternatywne miejsca posiadające potencjał na lokalizację kąpielisk:

1. Nabrzeże Brdy w Smukale (zgodne z koncepcją zagospodarowania Brdy, przygotowaną przez MPU),
2. Jezioro Mślęcińskie w LPKiW w Myślęcinku,
3. Glinianka w Parku Milenijnym w Fordonie przy moście nad Wisłą,
4. Nabrzeże Brdy od strony ul. Fordońskiej – między Kartodromem, a Bydgoską Fabryką Kabli.

DYREKTOR WYDZIAŁU

*Wiesław Zawistowski*

Załączniki:

1. Mapa.
2. Obszar ważny dla awifauny Bydgoszczy

Do wiadomości:

1. Wydział Gospodarki Komunalnej, ref. IV.
2. Wydział Gospodarki Komunalnej, ref. I.

**Załącznik nr 2**

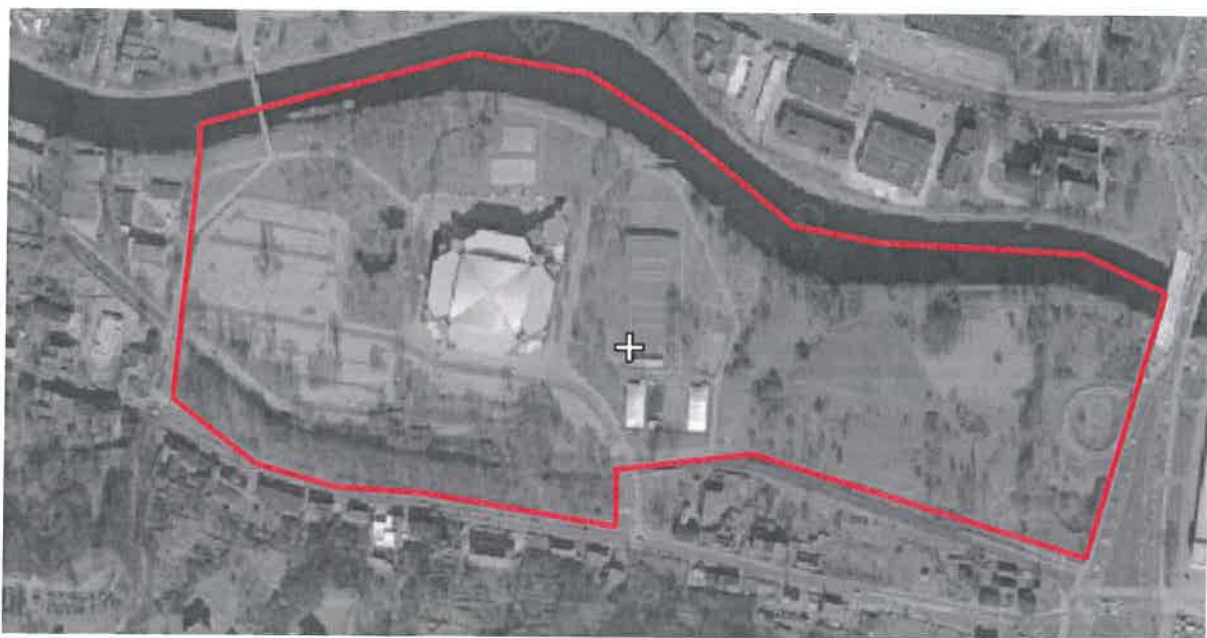
„INWENTARYZACJA OBSZARÓW WAŻNYCH DLA AWIFAUNY BYDGOSZCZY”  
(fragment)

**Autor: JACEK ZIELIŃSKI**

**PARK CENTRALNY**

**Krótką charakterystyka obszaru**

Inwentaryzowana powierzchnia znajdowała się w śródmieściu i przylegała do prawego brzegu Brdy, stanowiąc fragment jej dawnej terasy zalewowej, od wysokości ronda Grunwaldzkiego do wysokości kładki dla pieszych łączącej oba brzegi rzeki (Ryc. 5). Większość parku zajmowały tereny otwarte. Przeważnie były to trawiaste łąki, w miejscach najbardziej podmokłych dominowała turzyca. Teren otwarty urozmaicały pojedyncze drzewa (głównie wierzby i topole) oraz kępy krzewów – najczęściej wierzb rosnących też wzdłuż strumienia przepływającego przez wschodnią część parku. Przerywany pas drzew, o szerokości kilkunastu metrów, złożony z topoli i wierzb, ciągnął się również wzdłuż Brdy. Na badanej powierzchni znajdowało się kilka większych płatów zadrzewień będących pozostałościami po lesie łągowym. Dominowała w nich olsza czarna, często z domieszką wierzb i jesionów wyniosłych oraz pojedynczymi topolami i klonami jesionolistnymi. W parku rosły też w kilku szpalerach topole, a pojedynczo lub w niewielkich skupieniach także klony zwyczajne i brzozy brodawkowate. Wiek drzew nie przekraczał przeważnie 50-60 lat, jednak pojedynczo występowały też drzewa stare. W zachodniej części parku znajdowało się kilka drobnych zbiorników wodnych o powierzchni około kilkudziesięciu metrów kwadratowych. Na inwentaryzowanym terenie znajdowała się hala sportowa Łuczniczka oraz przyległy do niej betonowy parking. Przebiegała tu też linia tramwajowa.. Badany obszar prawie ze wszystkich stron otoczony był zwartą zabudową miejską, ruchliwymi ulicami.



Ryc. 5. Granice powierzchni „Park Centralny” (kolor czerwony) na tle fragmentu powierzchni miasta Bydgoszczy.

## Awifauna

W ostoi stwierdzono występowanie 34 gatunków lęgowych oraz 5 niełęgowych (Tab. 5). Park stanowi jedną z najbogatszych oaz bioróżnorodności ptaków w obrębie centrum miasta. Skład gatunkowy awifauny był bardzo zbliżony do stwierdzonego w latach 1999-2000 (Zieliński 2004). Spośród ptaków wymienionych w załączniku I Dyrektywy Ptasiej stwierdzono gniazdowanie zimorodka – gatunku zagrożonego w skali całej Europy (Kucharski 2004). Taki status zagrożenia posiada również gniazdujący tu nurogęs (Meissner 2004). Gniazdowały tu także dzięciołek oraz słowik szary - posiadające status nielicznie, lokalnie średnio licznie lęgowych na terenie Polski (Tomiałojć & Stawarczyk 2003).

Tabela 5. Gatunki lęgowe (L) i niełęgowe (N) podczas inwentaryzacji porowodzonej w roku 2009 oraz lęgowe w latach 2004-2008 (LP) stwierdzone na powierzchni „Park Centralny” Gwiazdką zaznaczono gatunki z załącznika I „Dyrektywy Ptasiej”

GATUNEK	STATUS
bogatka <i>Parus major</i>	L
cierniówka <i>Sylvia communis</i>	L
czapla siwa <i>Ardea cinerea</i>	N
dzięcioł duży <i>Dendrocopos major</i>	LP
dzięciołek <i>Dendrocopos minor</i>	LP
dzwoniec <i>Carduelis chloris</i>	L
gawron <i>Corvus frugilegus</i>	L
grzywacz <i>Columba palumbus</i>	L
jemiołuszka <i>Bombycilla garrulus</i>	N
jerzyk <i>Apus apus</i>	N
kapturka <i>Sylvia atricapilla</i>	L
kawka <i>Corvus monedula</i>	L
kos <i>Turdus merula</i>	L
kowalik <i>Sitta europea</i>	L
krzyżówka <i>Anas platyrhynchos</i>	L
kwiczoł <i>Turdus pilaris</i>	L
łabędź niemy <i>Cygnus olor</i>	N
łozówka <i>Acrocephalus palustris</i>	L
mazurek <i>Passer montanus</i>	L
modraszka <i>Cyanistes caeruleus</i>	L
mucholówka szara <i>Muscicapa striata</i>	L
nurogęs <i>Mergus merganser</i>	L
pełzacz ogrodowy <i>Certhia brachydactyla</i>	L
piegża <i>Sylvia curruca</i>	L
pierwiosnek <i>Phylloscopus collybita</i>	L
pleszka <i>Phoenicurus phoenicurus</i>	L
pliszka siwa <i>Motacilla alba</i>	L
rybitwa rzeczna <i>Sterna hirundo</i>	L
słowik szary <i>Luscinia luscinia</i>	L
sójka <i>Garrulus glandarius</i>	L
sroka <i>Pica pica</i>	L

szczygieł <i>Carduelis carduelis</i>	L
szpak <i>Sturnus vulgaris</i>	L
śmieszka <i>Larus ridibundus</i>	N
wilga <i>Oriolus oriolus</i>	L
wrona <i>Corvus cornix</i>	L
zaganiasz <i>Hippolais icterina</i>	L
zięba <i>Fringilla coelebs</i>	L
zimorodek <i>Alcedo atthis</i>	L*

### Zagrożenia i proponowane sposoby ochrony

Główne zagrożenie dla awifauny parku stanowi usuwanie krzewów. W ostatnich latach zlikwidowana została prawie cała warstwa podszytu w zadrzewieniach zachodniej części inwentaryzowanego obszaru. W skrajnych przypadkach na miejscu podszytu pojawiły się koszone trawniki. Takie działania spowodowały zauważalne zmniejszenie zagęszczenia gatunków gniazdujących w warstwie krzewów w porównaniu z latami 1999-2000 (Zieliński 2004). Najlepszym rozwiązaniem tego problemu byłoby przywrócenie warstwy podszytu w zadrzewieniach. Można przy tym wykorzystać naturalne procesy regeneracji – np. spontaniczne pojawianie się bzu czarnego we fragmencie łągu olszowego położonego wzdłuż torów tramwajowych.

Kolejne znaczące zagrożenie dla awifauny parku, wiąże się z planami budowy nowych obiektów sportowych na wschód od Łuczniczki. Prawdopodobnie w tym przypadku działania ochronne będą mało skuteczne. Można jednak podjąć próbę wprowadzenia zapisów obligujących do oszczędnego gospodarowania przestrzenią na etapie projektowania obiektów.

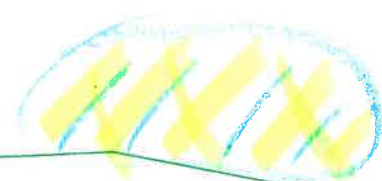
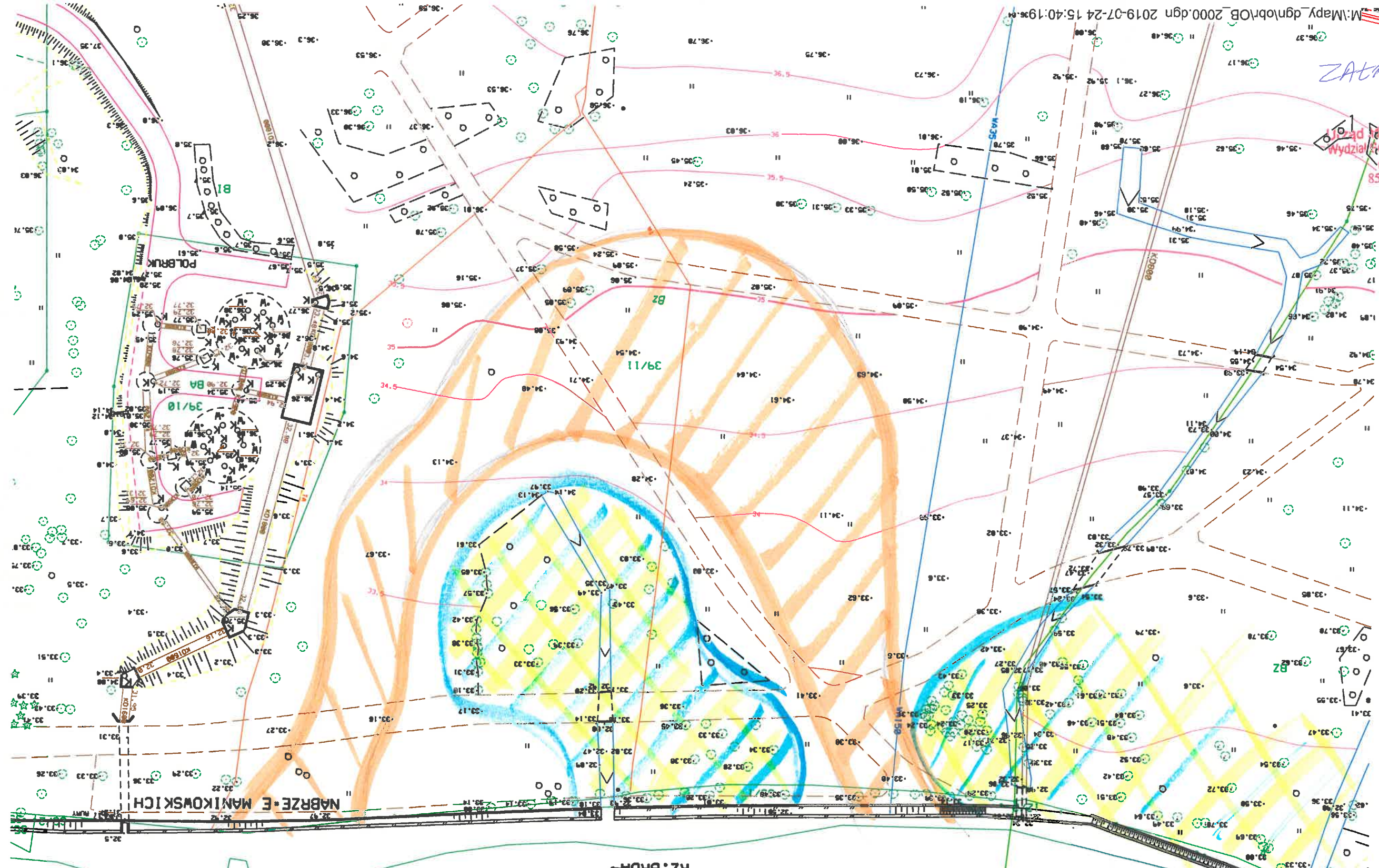
Innym zagrożeniem jest skrupulatne usuwanie roślinności przybrzeżnej i szuwaru na drobnych stawach w pobliżu hali sportowej. Skutkowało to wycofaniem się kilku gatunków ptaków z tej części parku. Ponadto w porównaniu z latami 1999-2000 jedno „oczko wodne” na południe od obecnej Łuczniczki zostało zasypane. Korzystne byłoby przywrócenie naturalnej roślinności stawów i ich otoczenia poprzez dopuszczenie procesów sukcesyjnych.

O znaczeniu opisywanego parku dla ptaków decyduje między innymi sąsiedztwo zadrzewień i terenów otwartych. Te ostatnie dużą powierzchnię zajmują przede wszystkim we wschodniej części parku. W dużej mierze stanowią je podmokłe łąki o potencjalnie znacznym bogactwie florystycznym. W porównaniu z latami 1999-2000 powierzchnia intensywnie koszonych trawników została znacznie poszerzona kosztem bogatych zbiorowisk łąkowych. Należy zatem maksymalnie ograniczyć zamianę tych zbiorowisk w koszone trawniki, które drastycznie ograniczają ilość dogodnych miejsc do gniazdowania jak też poważnie uszczuplają bazę pokarmową ptaków.



ZATAĆNIK  
NR 1

Urząd Miasta Bydgoszczy  
Wydział Gospodarki Komunalnej  
ul. Jezuitska 4a  
85-102 Bydgoszcz



TEREN KTÓRY MOGĘBY BYĆ  
PRZEZNACZONY POD AKWEN WODNY

ZADRZEWIENIA O CHARAKTERZE  
ŁĘGOWYM PODLEGAJĄCE OCHRONIE





Bydgoszcz, 2019-07-30

URZĄD MIASTA BYDGOSZCZY  
Wydział Inwestycji Miasta

URZĄD MIASTA BYDGOSZCZY  
KANCELARIA OGÓLNA

MPU-SR-7322-28/19/1132/19

data 05-08-2019

data 02-08-2019

Wydział Inwestycji Miasta

nr wpływu

nr wpływu

w/m

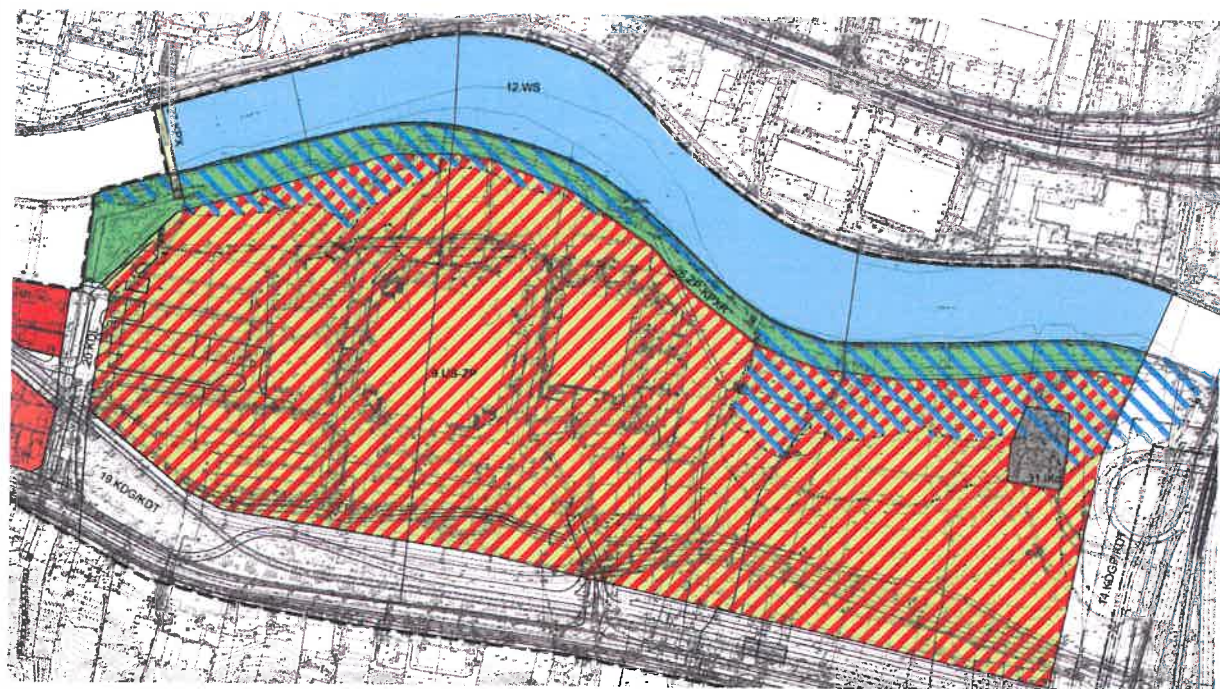
liczba załączników sztuk

nr wpływu 88851/2019

liczba załączników sztuk

dotyczy: budowa kąpieliska w Parku Centralnym.

W odpowiedzi na pismo WIM-I.7010.63.2.2019.KS z dnia 22.07.2019r. informuję, iż Park Centralny objęty jest granicami obowiązującego miejscowego planu zagospodarowania przestrzennego „Babia Wieś-Brda-Toruńska” w Bydgoszczy przyjętego przez Radę Miasta Bydgoszczy uchwałą Nr L/1046/17 z dnia 25 października 2017r. Zgodnie z planem obszar proponowanej lokalizacji kąpieliska położony jest w granicach terenu zabudowy usługowej sportu i rekreacji oraz zieleni urządzonej, publicznej o symbolu 9.US-ZP. Na wskazanym terenie dopuszcza się wprowadzenie uzupełniających funkcji usługowych z zakresu handlu, gastronomii na maksymalnie 20% powierzchni terenu. Obszar lokalizacji obiektów kubaturowych w obrębie w/w terenu wyznaczają nieprzekraczalne linie zabudowy.



W ramach zagospodarowania terenu 9.US-ZP dopuszcza się sytuowanie: obiektów i urządzeń sportowo-rekreacyjnych, ścieżek pieszych i rowerowych, placów zabaw i placów wypoczynkowych, elementów systemu informacji miejskiej, obiektów małej architektury, przewodów i urządzeń infrastruktury technicznej, pod warunkiem umieszczenia ich pod powierzchnią terenu, obiektów i urządzeń tymczasowych na

potrzeby organizacji plenerowych imprez masowych (np. kulturalnych, sportowych, rekreacyjnych, rozrywkowych, targowych), sezonowych ogródków gastronomicznych.


Wskazany przez Państwa teren pod lokalizację kąpieliska, położony jest poza wyznaczoną w planie linią zabudowy, jednak ustalenia planu dopuszczają budowę nie więcej niż dwóch rozdzielnie usytuowanych względem siebie obiektów o łącznej powierzchni użytkowej do 400m<sup>2</sup>, służących obsłudze i uzupełnieniu funkcji sportowo-rekreacyjnych (np. wypożyczalnia sprzętu sportowego, obiekt gastronomiczny itp.), pod warunkiem harmonijnego ich wkomponowania w istniejące zagospodarowanie terenu.

W planie wymagana jest realizacja wszystkich elementów zagospodarowania, w tym urządzeń i elementów małej architektury, o wysokim standardzie estetycznym, z wykorzystaniem wysokiej jakości materiałów. Obowiązuje wprowadzenie nasadzeń zieleni ozdobnej – wysokiej i niskiej. Obsługę transportową zapewniają przyległe drogi publiczne. W ramach zagospodarowania terenu konieczne jest uwzględnienie dojazdu do urządzeń infrastruktury technicznej m.in. do oczyszczalni wód opadowych zlokalizowanej w granicach terenu oznaczonego symbolem 31.IKd.

Teren położony jest poza obszarami objętymi formami ochrony przyrody. W granicach opracowania planu nie występują pomniki przyrody. Stwierdzono natomiast szereg gatunków i siedlisk objętych ochroną, dla których określono w planie orientacyjną granicę ich występowania. W stosunku do tego obszaru mają zastosowanie przepisy z zakresu ochrony przyrody i ochrony środowiska. Z informacji zawartych w opracowaniu ekofizjograficznym, przygotowanym na potrzeby planu, wynika, iż budowa nowych obiektów we wschodniej części Parku może wiązać się z zagrożeniem dla awifauny Parku, dla której najlepszym środowiskiem jest łąka sprzyjająca warunkom gniazdowania ptaków i funkcjonowania bazy pokarmowej.

Teren położony jest w obszarze szczególnego zagrożenia powodziowego, w zakresie określonym na rysunku planu

W związku z powyższym, plan umożliwia budowę kąpieliska na terenie przeznaczonym dla funkcji sportowo-rekreacyjnych. Lokalizacja tego typu obiektu powinna być przewidziana w ramach kompleksowego projektu zagospodarowania wschodniej części Parku i realizowana, w powiązaniu z istniejącym kompleksem obiektów sportowych.

Z poważaniem  
Z-ca Dyrektora  
Miejskiej Pracowni Urbanistycznej  
  
mgr inż. arch. Barbara Liszkiewicz-Czyżowska

Otrzymują:

1. adresat,
2. a/a\_mpu, jms

K.R. J. Z. F. S. m. l.

M. Prostka 09.05.2019

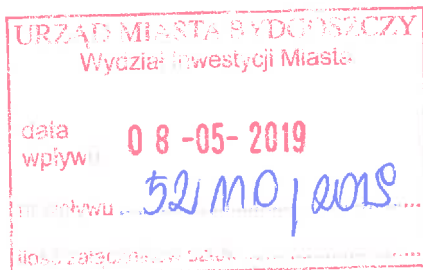
Gdańsk, 23 kwietnia 2019 r.



Państwowe  
Gospodarstwo Wodne  
Wody Polskie

STANOWISKO DYREKTORA WYDZIAŁU  
09.05.2019  
Dagdan Tyborski

GD.RPU.434.18.0744.2019.MD



Urząd Miejski w Bydgoszczy  
ul. Jezuicka 1  
85-102 Bydgoszcz

**Dotyczy:** planowanej inwestycji Miasta w powiązaniu z rzeką Brdą w Bydgoszczy..

Państwowe Gospodarstwo Wodne Wody Polskie Regionalny Zarząd Gospodarki Wodnej w Gdańsku w odpowiedzi na pismo nr WIM-I.7010.63.2.2019JD z dnia 14.03.2019 r., w sprawie opinii dotyczącej wykonania zbiornika wodnego w rejonie hali sportowej Łuczniczka oraz Artego, na działce nr 39/11 obręb 0181 w Bydgoszczy na prawym brzegu rzeki Brdy, uprzejmie informuje, iż przedmiotowy teren jest częściowo podmokły, porośnięty wysoką roślinnością trawiastą oraz znajdują się na nim rowy lub ich pozostałości, posiadające ujście do rzeki Brdy. Dlatego też tutejszy RZGW nie widzi przeciwwskazań do zagospodarowania tego terenu poprzez wykonanie zbiornika wodnego oraz modernizację istniejącej sieci rowów, pod warunkiem, że nie będzie miało to wpływu na przepływ wód 1 % (nie będzie budowana grobla). Takie zagospodarowanie terenu zostało wcześniej zastosowane w praktyce, w rejonie działki 1/1 obręb 179 w Bydgoszczy – po przeciwnej stronie hali sportowo widowiskowej Łuczniczka (około 400 metrów w górę rzeki od planowanej lokalizacji w/w zbiornika wodnego) i skutecznie łączy funkcje odprowadzania wody z terenu przyległego z funkcją rekreacyjną.

W przypadku realizacji inwestycji zgodnie z przedstawionym schematem przez Urząd Miasta w Bydgoszczy i zasilaniem projektowanego zbiornika wodnego wodą pochodzącą z rzeki Brdy, z jednoczesnym jej odprowadzeniem, stałby się on gruntem pokrytym wodą co wiązałoby się z koniecznością wniesienia zmian w ewidencji gruntów i budynków, a utrzymanie samego zbiornika we właściwym stanie byłoby w gestii inwestora. W przypadku podjęcia się przez Urząd Miasta w Bydgoszczy budowy przedmiotowego zbiornika, wskazane jest uwzględnienie i zaplanowanie sposobu zagospodarowania wód odprowadzanych poprzez istniejące rowy.

Na etapie prac przygotowawczych, niezbędne jest uzyskanie warunków technicznych realizacji zadania w Zarządzie Zlewni w Chojnicach.

W związku z powyższym a także z uwagi na charakter omawianego terenu oraz fakt, iż planowany zbiornik wodny znajduje się w zasięgu wody o prawdopodobieństwie wystąpienia

Państwowe Gospodarstwo Wodne Wody Polskie

Regionalny Zarząd Gospodarki Wodnej w Gdańsku  
ul. Ks. Franciszka Rogaczewskiego 9/19, 80-804 Gdańsk  
tel.: +48 (58) 32 61 888 | faks: +48 (58) 32 61 889 | e-mail:  
gdansk@wody.gov.pl

www.wody.gov.pl

1%, zasadnym jest zagospodarowanie tego terenu poprzez wykonanie zbiornika wraz z modernizacją istniejących rowów. W celu wykonania przedmiotowego zadania koniecznym będzie uzyskanie stosownej zgody wodnoprawnej na podstawie art. 388 -390 ustawy z dnia 20 lipca 2017 r. Prawo Wodne (tekst jednolity Dz. U. z 2018 r. poz. 2268 ze zmianami) oraz niezbędne będzie zawarcie umowy użytkowania zajętego gruntu zgodnie z obowiązującymi w Wodach Polskich procedurami.

W zakresie opłat za korzystanie z wód: wg. naszej opinii w przedmiotowym przypadku prawdopodobnie będzie to pobór zwrotny, tj. woda, która wpłynie do zbiornika w tej samej ilości wypłynie z niego w nie pogorszonej jakości, w związku z tym nie mamy do czynienia z typowym poborem i odprowadzeniem wód, od którego obecnie nalicza się opłaty.

Z-CAD DIREKTORA  
Krzysztof Roman

Otrzymują:

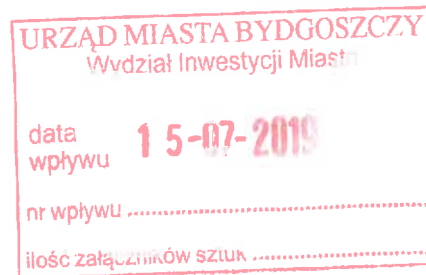
1. Adresat
2. Zarząd Zlewni Chojnice
3. RPU

**Państwowe Gospodarstwo Wodne Wody Polskie**

Regionalny Zarząd Gospodarki Wodnej w (miasto)  
ul. Ks. Feliksa Rogaczewskiego 9/19, 80-804 Gdańsk  
tel.: +48 (00) 00 00 000 | faks: +48 (00) 00 00 000 | e-mail:  
miasto@wody.gov.pl

[www.wody.gov.pl](http://www.wody.gov.pl)

Nr sprawy: **WZ-IV. 6324. 12. 2019**



Wydział Inwestycji Miasta  
w miejscu

dotyczy: **projektowanego kąpieliska miejskiego w Parku Centralnym w Bydgoszczy**

Projekt kąpieliska miejskiego w Parku Centralnym w Bydgoszczy, należy oprzeć na precyzyjnych badaniach podłoża wodno-gruntowego, których wyniki zostaną przedstawione w dokumentacji geologiczno-inżynierskiej.

W oparciu o dostępne dane (karty otworów geologicznych pobrane z mapy geologiczno-inżynierskiej aglomeracji bydgoskiej), wykonanie przekopu przy rzece Brdzie w tej lokalizacji związane będzie z **budową urządzenia hydrotechnicznego w III kategorii geotechnicznej w skomplikowanych warunkach gruntowych** (Rozporządzeniem Ministra Transportu, Budownictwa i Gospodarki Morskiej z dnia 25 kwietnia 2012 r. w sprawie ustalania geotechnicznych warunków posadawiania obiektów budowlanych (Dz. U. z dnia 27 kwietnia 2012 r., poz. 463).

Skomplikowane warunki gruntowe należy złożyć ze względu na:

1. płytko występujące ekspansywne iły, które są bardzo wrażliwe na zmiany wilgotnościowe, drgania oraz z uwagi na liczne powierzchnie „lustrzenia” (strefy, które „smarują” potencjalne powierzchnie poślizgu, wykrywalne na przykład nie uzasadnionym wobec nieodróżnicowanego stanu gruntu, lokalnym spadkiem liczby uderzeń podczas sondowania dynamicznego gruntu, umożliwiające uruchomienie ruchów masowych pod wpływem obciążenia, albo tylko zmiany ukształtowania terenu, na przykład podczas realizacji wykopu (przykład osuwisko Babia Wieś oraz in.),
2. poziom wód artezyjskich (zbiornik GZWP nr 140) występujących bezpośrednio pod pokładem iłów i węgla brunatnych, który podczas odprężenia nadkładu iłów przez wykop pod ww. urządzenie wodne, może doprowadzić do wybrzuszenia pozostałego nadkładu i przebicia hydraulicznego.

Zalecana dokumentacja geologiczno-inżynierska powinna zostać opracowana w oparciu o siatkę wierceń, zależną od projektu urządzenia (zalecenia zgodne z „Zasadami dokumentowania geologiczno-inżynierskiego” PIG-PIB Warszawa 2018 r. Red. E. Majer, M. Sokołowska, Z. Frankowski):

- 15-18 otworów o głębokości 10m ppt, w celu rozpoznania podłoża wodno-gruntowego,
- 1-2 otworów rurowanych w celu wykonania badań polowych określających ciśnienie w iłach (otworami należy wiercić się 2-3m poniżej stropu węgla brunatnych (wstępnie oszacowano ~15m ppt,
- Szereg szczegółowych badań geotechnicznych w zakresie: analiz granulometrycznych dla gruntów sypkich, wilgotności i granic konsystencji gruntów spoistych, uzyskania parametrów efektywnych z iłów ( $c'$ ,  $\varphi'$ ) na próbach NNS czy oznaczenia enometrycznych modułów ścisłości dla iłów i węgla brunatnych.

W celu ustalenia zerowego tła chemicznego (ocena stanu zanieczyszczenia), terenu pod projektowane urządzenie wodne, wskazane jest wykonanie badań chemicznych gruntu w 2-3 otworach w następującym zakresie:

- substancje ropopochodne (benzyny i oleje),
- WWA,
- Pestycydy,
- metale ciężkie.

DYREKTOR WYDZIAŁU  
  
Grzegorz Boroń