

Inwestor	Gmina Miejska Złotoryja Plac Orłąt Lwowskich 1, 59-500 Złotoryja
Jednostka Projektowa	Andrzej Baszak Ul. Nad Zalewem 17B/4, 59-500 Złotoryja
Nazwa zadania	„Remont nawierzchni ulicy Staszica” w Złotoryi
Stadium dokumentacji	Projekt budowlany
Lokalizacja	Jednostka ewidencyjna 022602-1, obręb 0006, działki : 167/2, 167/1, 1/4 obręb 0004: działka 106, 108 obręb 0003: działka 167
Kategoria obiektu	XXV
Data opracowania	15 maja 2023
Projektant Andrzej Baszak	

„Remont nawierzchni ulicy Staszica” w Złotoryi

Zawartość opracowania:

1. Orientacja
2. Opis techniczny
3. Plan sytuacyjny 1:500
4. Przekroje konstrukcyjne 1:50

Oświadczenie:

Projekt został sporządzony zgodnie z obowiązującymi w tym zakresie przepisami oraz wydany w stanie kompletnym z punktu widzenia celu, któremu ma służyć i nie narusza praw autorskich i praw osób trzecich.



Remont nawierzchni ulicy Staszica

Orientacja 1:10.000

Opis techniczny

Podstawa opracowania

- Mapa sytuacyjno-wysokościowa 1:500
- Rozporządzenia Ministra Infrastruktury z dnia 24 czerwca 2022 r. w sprawie przepisów techniczno-budowlanych dotyczących dróg publicznych - Dz.U.2022.1518
- Katalog typowych konstrukcji nawierzchni podatnych i półsztywnych.

Zakres opracowania

Opracowany projekt obejmuje remont istniejącej nawierzchni jezdni i chodników ulicy Staszica, w granicach działek, których właścicielem jest Gmina Miejska Złotoryja.

Stan istniejący

Jezdnia

Droga posiada jezdnię bitumiczna zużytą i betonową miejscami spękaną z występującymi lokalnie koleinami. Przy nr 20 zanotowano objawy nierównego obniżania się jezdni wskutek niedostatecznej konstrukcji dla istniejącego podłoża.

Chodnik prawy bitumiczny na odcinku od nr 4 do nr 18 w złym stanie. Występują ubytki i sfaldowania.

Chodnik prawy z płytek betonowych od nr 18 do nr 22 w stanie niedostatecznym. Występują nierówności i spękania płytek.

Rozwiązanie projektowe

Podstawowe parametry techniczne remontowanej nawierzchni drogi:

- kategoria drogi – droga gminna
- długość remontowanego odcinka jezdni – $680 + 31 + 95 = 806$ m
- szerokość jezdni – 8,1 – 13,2m
- chodniki szer. 2,0 – 3,m

Roboty zasadnicze:

- Krawężniki betonowe wystające na wysokość 12 cm nad jezdnią, najazdowe na wysokość 4 cm, oraz przy przejściach dla pieszych na wys. 1 cm od poziomu nawierzchni.
- Miejscowe wzmocnienia nawierzchni i konstrukcji jezdni
- Wykonanie nowej warstwy ścieralnej nawierzchni jezdni
- Remonty chodników z kostki betonowej , lub z mieszanki mineralno -asfaltowej.

Profil podłużny i poprzeczny

W zakresie robót remontowych nie są przewidywane zmiany.

Odwodnienie.

Odprowadzanie wody odbywa się będzie spadkami podłużnymi i poprzecznymi jezdni do istniejących wpustów ulicznych z przyłączami do kanalizacji deszczowej.

Przekrój konstrukcyjny

Konstrukcję jezdni i chodników przyjęto wg Rozporządzenia Ministra Infrastruktury z dnia 24 czerwca 2022 r. w sprawie przepisów techniczno-budowlanych dotyczących dróg publicznych – Dz.U.2022. 1518

Projektowana konstrukcja jezdni:

- 4 cm warstwa ścieralna z betonu asfaltowego SMA11
- 2-4 cm warstwa wyrównawcza z betonu asfaltowego AC11W
- 6 cm warstwa wiążąca z betonu asfaltowego AC16W, w miejscach spękań siatkowych

Urządzenia obce

W pasie projektowanej przebudowy zlokalizowaną są podziemne instalacje: elektroenergetyczna, teletechniczna, gazowa, wodociągowa, kanalizacja deszczowa i sanitarna, oraz naziemna linia elektroenergetyczna, oświetlenie uliczne.

Przewiduje się regulację pionową skrzynek zaworów wody i gazu, regulację pionową włączów studni rewizyjnych kanalizacji sanitarnej z wymianą włączów na nowe.

Prace techniczne i organizacyjne

Przewiduje się organizację budowy w sposób nie odbiegający od przeciętnych warunków organizacyjno-technicznych dla robót budowlanych. Zwraca się szczególną uwagę na zachowanie warunków bezpieczeństwa w obrębie czynnych napowietrznej linii elektroenergetycznych i sąsiadującej stacji paliw Orlen. Roboty należy wykonać zgodnie z warunkami technicznymi wykonania i odbioru oraz w sposób zapewniający bezpieczeństwo ludzi i mienia. **Szczegółowe Specyfikacje Techniczne** są załącznikiem do niniejszego opracowania i stanowią część dokumentów przetargowych przy realizacji niniejszych robót oraz ustalają zasady prowadzenia robót w poszczególnych asortymentach.

Wpływ na środowisko.

W wyniku realizacji remontu nie zmieni się klasa przedmiotowej drogi, jej funkcja, natężenie i rodzaj ruchu.

Przedmiotowa inwestycja nie wpływa negatywnie na środowisko naturalne. Inwestycja nie została objęta obowiązkiem sporządzenia Raportu Oddziaływania na Środowisko wg Ustawy z dnia 27 kwietnia 2001 r. Prawo ochrony Środowiska (Dz. U. 2018.799 tekst jednolity).

Zestawienie ilości robót podstawowych

1. Rozbiórka krawężników drogowych betonowych - **484m**
2. Rozbiórka – frezowanie nawierzchni bitumicznej jezdni – **8098m²**
3. Przesłanie studzienki ściekowej betonowej Ø 500mm z wpustem żeliwnym DN 400 kN z zawiasami – **1 szt.** z przyłączem kanalizacji deszczowej PVC SN8 Ø 200 mm – **6 m**
4. Ustawienie krawężników betonowych 30x15 - **449 m**
5. Warstwa wzmacniająca jezdni z betonu asfaltowego AC16W 6cm- **590 m²**
6. Warstwa wyrównawcza jezdni z betonu asfaltowego AC11W 2-4cm - **7752 m²**
7. Regulacja pionowa: włączów studni, kratek studzienek ściekowych, pokryw zaworów
8. Warstwa ścieralna jezdni z betonu asfaltowego AC11S 4cm - **8098m²**
9. Chodnik, beton asfaltowy AC8S 3 cm na istniejącym bitumicznym, miejscowe wyrównanie mieszanką mineralno-asfaltową i frezowaniem – **386m²**
10. Obrzeża betonowe 30x8 chodnika – **254m**
11. Chodnik, beton asfaltowy AC8S – 4cm, wyrównanie podbudowy z mieszanki bazaltowej 0-31,5 -15cm – **254m²**
12. Opornik betonowy na zjazdach 25x12 zatopiony – **85m**
13. Zjazdy, beton asfaltowy SMA11 -4cm, warstwa wiążąca AC16W- 6 cm, podbudowa z mieszanki bazaltowej 0-31,5 - 25cm – **164m²**
14. Remont cząstkowy zjazdów z kostki granitowej – **9m²**
15. Wymiana obrzeży betonowych 30x8 w ramach remontu cząstkowego – **40m**
16. Remont cząstkowy chodnika z kostki betonowej polbruk – **34 m²**
17. Remont cząstkowy chodnika z betonu asfaltowego AC8S – **131m²**
18. Odtworzenie oznakowania poziomego cienkowarstwowego wg projektu oznakowania posiadanego przez administratora drogi – Gminę Miejską Złotoryja.

Opracował Andrzej Baszak

15 maja 2023

Remont nawierzchni ulicy Staszica			
Plan sytuacyjny 2/2			
Inwestor: Gmina Miejska Złotoryja Plac Orłąt Lwowskich 1, 59-500 Złotoryja		Jednostka projektowa: Andrzej Baszak ul. Nad Zalewem 17B/4, 59-500 Złotoryja	
Opracował	Andrzej Baszak		
15 maja 2023	Skala 1: 500		Rys. nr 2

Remont nawierzchni ulicy Staszica			
Plan sytuacyjny 2/2			
Inwestor: Gmina Miejska Złotoryja Plac Orłąt Lwowskich 1, 59-500 Złotoryja		Jednostka projektowa: Andrzej Baszak ul. Nad Zalewem 17B/4, 59-500 Złotoryja	
Opracował	Andrzej Baszak		
15 maja 2023	Skala 1: 500		Rys. nr 2

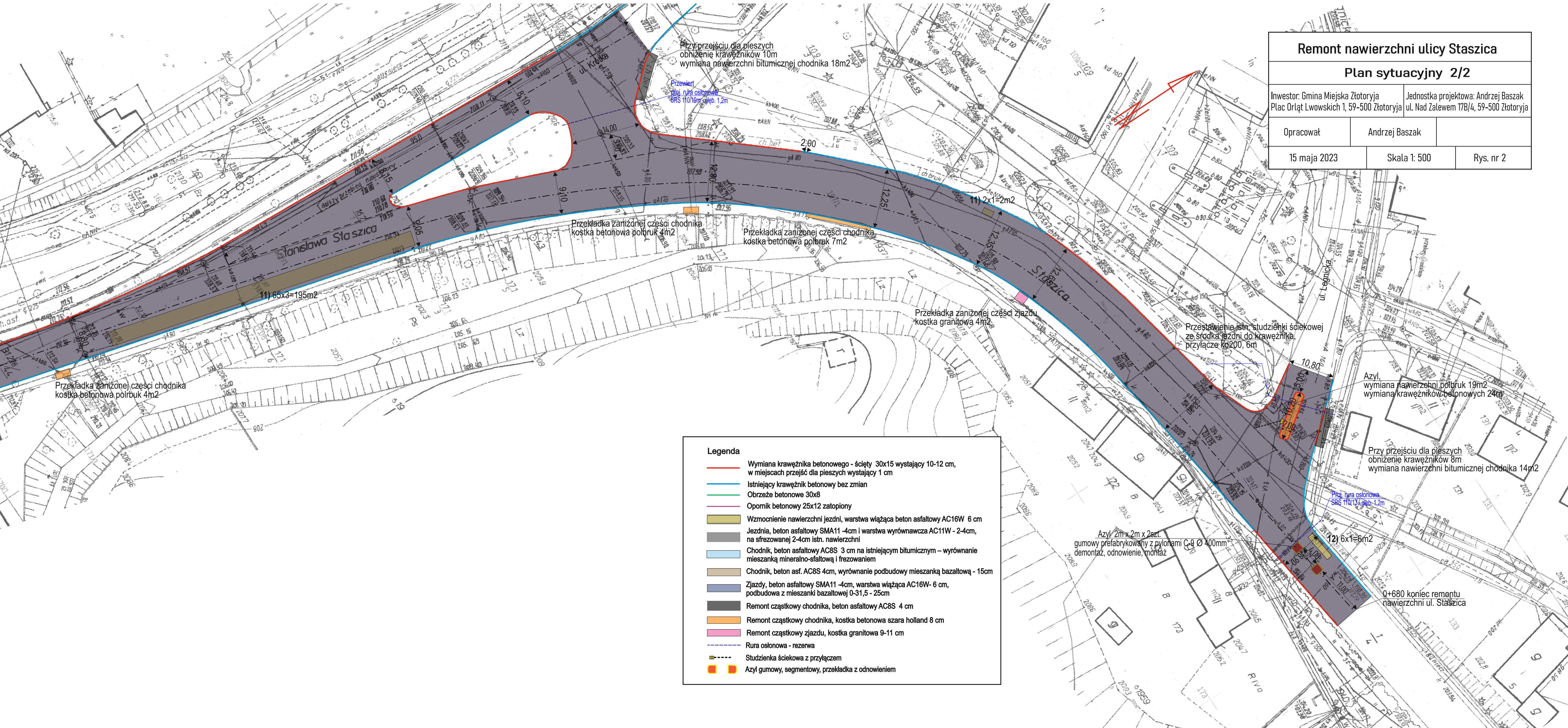
Remont nawierzchni ulicy Staszica			
Plan sytuacyjny 2/2			
Inwestor: Gmina Miejska Złotoryja Plac Orłąt Lwowskich 1, 59-500 Złotoryja		Jednostka projektowa: Andrzej Baszak ul. Nad Zalewem 17B/4, 59-500 Złotoryja	
Opracował	Andrzej Baszak		
15 maja 2023	Skala 1: 500		Rys. nr 2

Remont nawierzchni ulicy Staszica			
Plan sytuacyjny 2/2			
Inwestor: Gmina Miejska Złotoryja Plac Orłąt Lwowskich 1, 59-500 Złotoryja		Jednostka projektowa: Andrzej Baszak ul. Nad Zalewem 17B/4, 59-500 Złotoryja	
Opracował	Andrzej Baszak		
15 maja 2023	Skala 1: 500		Rys. nr 2

Remont nawierzchni ulicy Staszica			
Plan sytuacyjny 2/2			
Inwestor: Gmina Miejska Złotoryja Plac Orłąt Lwowskich 1, 59-500 Złotoryja		Jednostka projektowa: Andrzej Baszak ul. Nad Zalewem 17B/4, 59-500 Złotoryja	
Opracował	Andrzej Baszak		
15 maja 2023	Skala 1: 500		Rys. nr 2

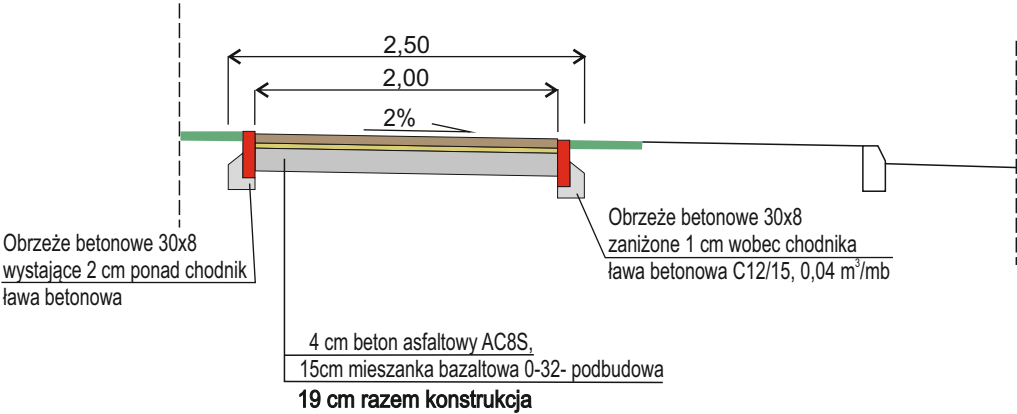
Remont nawierzchni ulicy Staszica			
Plan sytuacyjny 2/2			
Inwestor: Gmina Miejska Złotoryja Plac Orłąt Lwowskich 1, 59-500 Złotoryja		Jednostka projektowa: Andrzej Baszak ul. Nad Zalewem 17B/4, 59-500 Złotoryja	
Opracował	Andrzej Baszak		
15 maja 2023	Skala 1: 500		Rys. nr 2

Remont nawierzchni ulicy Staszica			
Plan sytuacyjny 2/2			
Inwestor: Gmina Miejska Złotoryja Plac Orłąt Lwowskich 1, 59-500 Złotoryja		Jednostka projektowa: Andrzej Baszak ul. Nad Zalewem 17B/4, 59-500 Złotoryja	
Opracował	Andrzej Baszak		
15 maja 2023	Skala 1: 500		Rys. nr 2

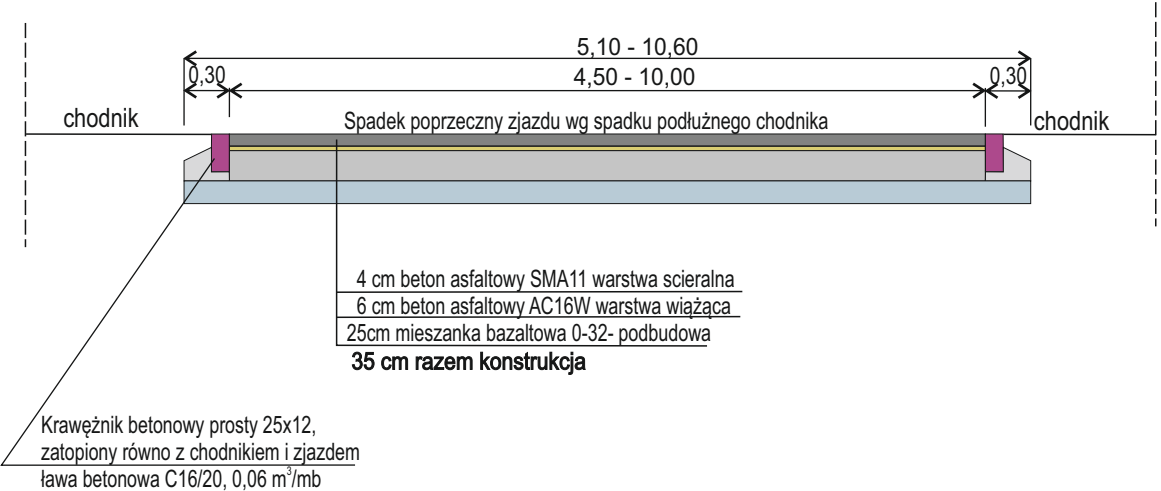


CHODNIK z betonu asfaltowego

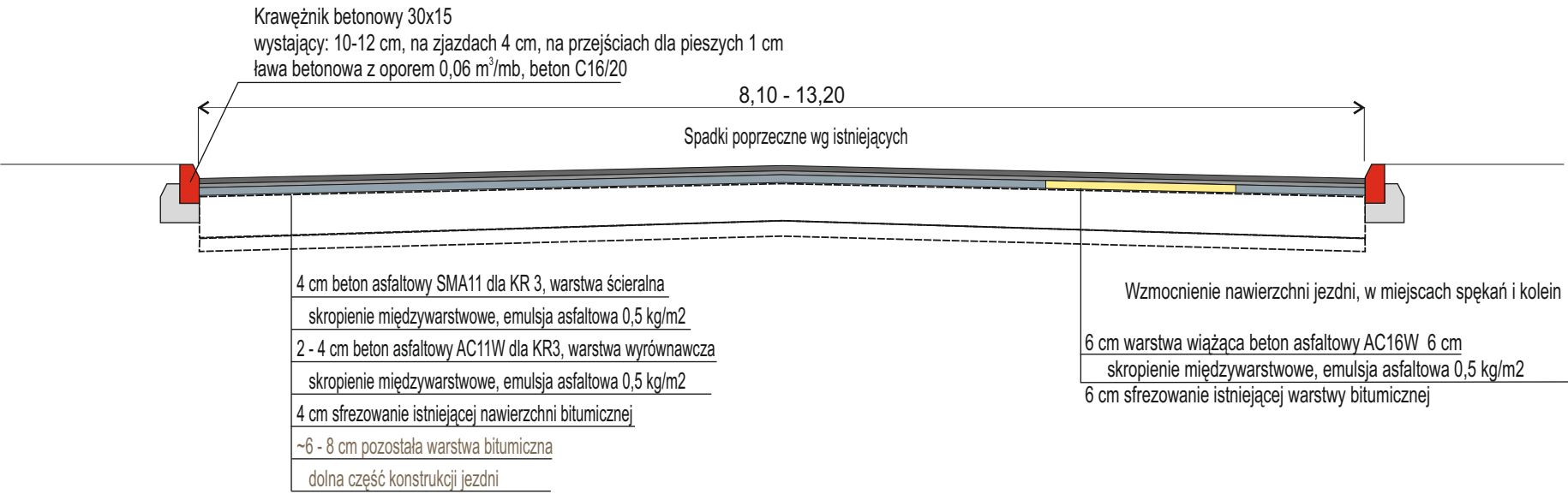
Przekrój dla odcinka od budynku nr 18 do nr 20



ZJAZD z betonu asfaltowego



JEZDNIA



Remont nawierzchni ulicy Staszica		
Przekroje konstrukcyjne		
Inwestor: Gmina Miejska Złotoryja Plac Orłąt Lwowskich 1, 59-500 Złotoryja		Jednostka projektowa: Andrzej Baszak ul. Nad Zalewem 17B/4, 59-500 Złotoryja
Opracował	Andrzej Baszak	
15 maja 2023	Skala 1: 50	Rys. nr 3