


Biuro Projektowe
Renata Krajczewska-Jędrusiak
Żwirki i Wigury 9/1; 87-840 Lubień Kujawski
NIP: 466-016-42-30 tel. 501655016

INWESTYCJA	Budowa drogi rowerowej dla zadania pn.: „Zintegrowane działania partycypacyjne realizowane przy użyciu nowych technologii na rzecz redukcji emisji komunikacyjnej w Nakle nad Notecią” polegającego na opracowaniu kompleksowej dokumentacji projektowej dla ciągów rowerowych w Nakle nad Notecią - Część 10 – od ul. Noteckiej do ścieżki rowerowej przy drodze powiatowej 1926C (przy moście w Występie), odcinek wzdłuż cieku Paramelka - długość 6.000,00 m		
CZĘŚĆ PROJEKTU	Stała organizacja ruchu		
BRANŻA	Inżynieria ruchu		
INWESTOR	Burmistrz Miasta i Gminy Nakło nad Notecią Ul. Ks. P. Skargi 7 89-100 Nakło nad Notecią		
PROJEKTANCI	Imię i nazwisko	Nr uprawnień projektowych	Podpis
Projektant	mgr inż. Renata Krajczewska-Jędrusiak		

Lubień Kujawski 2022-08-30

Nakło nad Notecią 6.12.2022 r.

Biuro Projektowe
Renata Krajczewska -
Jędrusiak
ul. Żwirki i Wigury 9/1
87-840 Lubień Kujawski

Dotyczy: Uzgodnienie projektu zmiany stałej organizacji ruchu na drogach wewnętrznych gminnych w Nakle nad Notecią

Projekt stałej organizacji ruchu w zakresie dróg gminnych wchodzących w zakres projektu dla zadania „Zintegrowane działania partycypacyjne realizowane przy użyciu nowych technologii na rzecz redukcji emisji komunikacyjnej w Nakle nad Notecią” **zaopiniowano bez uwag.**

Z up. BURMISTRZA
Piotr Kalamon
Z-ca Burmistrza

Załącznik:

Projekt stałej organizacji ruchu na drogach gminnych, obręb Nakło nad Notecią

Otrzymują:

1. Adresat
2. ZID. aa

SPIS TREŚCI

- 1. Przedmiot opracowania**
 - 2. Cel opracowania**
 - 3. Zamawiający**
 - 4. Jednostka projektowa**
 - 5. Zakres opracowania**
 - 6. Podstawa opracowania**
 - 7. Termin wprowadzenia organizacji wg opracowania**
 - 8. Stan istniejący**
 - 9. Podstawowe założenia projektowe**
 - 10. Podstawowe wymagania dotyczące oznakowania**
 - 11. Zestawienie oznakowania drogowego**
 - 12. Podsumowanie**
- Karta uzgodnień**
- Załączniki graficzne**

CZEŚĆ OPISOWA

1. Przedmiot opracowania

Dokumentacja projektowa dotycząca budowy drogi rowerowej dla zadania pn.: „Zintegrowane działania partycypacyjne realizowane przy użyciu nowych technologii na rzecz redukcji emisji komunikacyjnej w Nakle nad Notecią” polegającego na opracowaniu kompleksowej dokumentacji projektowej dla ciągów rowerowych w Nakle nad Notecią - Część 10 – od ul. Noteckiej do ścieżki rowerowej przy drodze powiatowej 1926C (przy moście w Występie), odcinek wzdłuż ciekłu Paramelka - długość 6.000,00 m

2. Cel opracowania

Celem opracowania jest przygotowanie materiałów do uzyskania opinii oraz wprowadzenia stałej organizacji ruchu.

3. Zamawiający

Burmistrz Miasta i Gminy Nakło nad Notecią;
ul. Ks. P. Skargi 7, 89 – 100 Nakło nad Notecią

4. Jednostka projektowa

Biuro Projektowe Renata Krajczewska-Jędrusiak
ul. Żwirki i Wigury 9/1
87-840 Lubień Kujawski

5. Zakres opracowania

Zakres projektu obejmuje stałą zmianę organizacji ruchu na budowę drogi rowerowej na pięciu odcinkach o łącznej długości 5,2 km, tj.:

- Odcinek A – B od km 0+000 do km 1+800;
- Odcinek C – D od km 0+000 do km 1+693;
- Odcinek E – F od km 0+000 do km 0+332;
- Odcinek G – H od km 0+000 do km 0+400;
- Odcinek I – J od km 0+000 do km 0+975.

Zakres opracowania obejmuje m.in.:

- budowę nawierzchni z kostki betonowej o szerokości 2,50 m oraz konstrukcji jezdni – KR1;
- budowę opaski tłuczniowej o szerokości od 0,50 m do 1,00;
- budowę i przebudowę przepustów;

- powierzchniowe odwodnienie drogi z odprowadzeniem wody do istniejących rowów przydrożnych oraz na teren pasa drogowego;
- budowę oświetlenia na odcinku A -B od km 0,000 do km 0+400;
- wycinka drzew kolidujących z przebiegiem drogi;
- oczyszczenie rowów przydrożnych;
- usunięcie ewentualnych kolizji z istniejącym uzbrojeniem terenu.

6. Podstawa opracowania

Podstawą opracowania są :

- Zlecenie Zamawiającego,
 - Ustawa z dnia 20 czerwca 1997 r. „Prawo o ruchu drogowym” (t.j. Dz. U. z 2022 r. poz. 988, 1002, 1768, 1783 z późn. zm.).
 - rozporządzenia Ministrów Infrastruktury oraz Spraw Wewnętrznych i Administracji z dnia 31 lipca 2002 r. w sprawie znaków i sygnałów drogowych (tekst jednolity - Dz. U. z 2019 r. poz. 2310).
 - Obwieszczenie Ministra Infrastruktury dnia 26 listopada 2019 r. w sprawie szczegółowych warunków technicznych dla znaków i sygnałów drogowych oraz urządzeń bezpieczeństwa ruchu drogowego i warunków ich umieszczania na drogach (Dz. U. z 2019.2311, tekst jednolity)
- bezpieczeństwa ruchu drogowego i warunki ich umieszczania na drodze,
- Rozporządzenie Ministra Infrastruktury z dnia 23 września 2003 r. w sprawie szczegółowych warunków zarządzania ruchem na drodze oraz wykonywania nadzoru nad tym zarządzaniem (Dz.U. z 2017 r., poz. 784, tekst jednolity).
 - Wizja w terenie wraz z inwentaryzacją stanu istniejącego.
 - Materiały wyjściowe od Zamawiającego.

7. Termin wprowadzenia organizacji wg opracowania

Termin wprowadzenie stałej organizacji ruchu – **30-12-2025 r.**

8. Stan istniejący

Teren przeznaczony pod drogi rowerowe przebiega przez tereny nieutwardzone o nawierzchni gruntowej oraz wykorzystywane na cele rekreacyjne i rolne.

Na długości ok. 5,2 km planowana jest budowa drogi rowerowej o nawierzchni z kostki betonowej wraz z obustronną opaską tłuczniową.

Budowana droga przebiega przez teren niezabudowany, wykorzystywany rolniczo oraz rekreacyjnie. Inwestycja nie zmieni aktualnego natężenia ani struktury ruchu.

9. Podstawowe założenia projektowe

Zaprojektowano zmianę stałej organizacji ruchu polegającą na wprowadzeniu oznakowania pionowego. Zaprojektowano ograniczenie prędkości do 30 km/h dla samochodów dojeżdżających do posesji odcinkami drogi od A-E, E-C i C-F (na tych odcinkach warunkowo dopuszczony jest ruch samochodów na dojazd do posesji). Zaprojektowano barierki stalowe U-12b po obu stronach ścieżki przy przepustach (barierka z jednym przeciągiem, moduł 2,0 m i 1,5 m w kolorze żółtym).

10. Podstawowe wymagania dotyczące oznakowania

W opracowaniu określono podstawowe wymagania jakościowe i wybrane parametry techniczne. Komfort i bezpieczeństwo ruchu muszą być zapewnione poprzez przyjęcie wysokich parametrów technicznych.

Każdy materiał, na który nie ma polskiej normy, powinien posiadać Świadcstwo zgodności z Polską Normą lub Aprobata Techniczną wydaną przez Instytut Badawczy Dróg i Mostów – IBDIM.

Materiały do oznakowania pionowego powinny posiadać Certyfikat na znak bezpieczeństwa „B” lub Świadcstwo kwalifikacji do kompleksowego wykonywania pionowego oznakowania dróg wydane przez IBDIM producentowi pionowego oznakowania drogowego.

Oznakowane pionowe powinno być zamontowane zgodnie z warunkami technicznymi dla znaków i sygnałów drogowych oraz urządzeń bezpieczeństwa ruchu drogowego i warunków ich umieszczania na drogach (zawartych w Dz.U. Nr 220, poz. 2181 z dnia 3 lipca 2003r.).

Należy zwracać szczególną uwagę na możliwość występowania uzbrojenia podziemnego, umieszczonego zbyt płytko pod powierzchnią ziemi.

➤ **Oznakowanie poziome**

Oznakowanie poziome grubowarstwowe.

➤ **Oznakowanie pionowe**

- znaki z grupy „średnie” oraz „małe”(na ciągu pieszo-rowerowego)
- lica naniesione na tarcze znaków powinny być wykonane, z folii odblaskowej minimum II generacji,
- znaki powinny zapewnić dobrą widzialność w dzień i w nocy,
- wysokość pionowa dolnej krawędzi znaku wynosi min. 2,00 m w poboczu gruntowym i min. 2,20m w chodniku
- odległość pozioma bocznej krawędzi znaku min. 0,50 m, max. 2,00m od krawędzi pasa ruchu.
- konstrukcje wsporcze do umocowania znaków należy wykonać z materiałów trwałych o przekroju kołowym lub eliptycznym (rury stalowe kalibrowane o średnicy 1,5” ocynkowane ogniowo). Konstrukcje wsporcze znaków należy zastabilizować w gruncie lub chodniku.
- konstrukcje wsporcze znaków muszą zapewnić ich całkowitą stabilność przez cały okres trwania oznakowania.
- wszystkie znaki drogowe pionowe oraz ich konstrukcje wsporcze muszą być wykonane przez producenta posiadającego aprobatę techniczną oraz świadectwo kwalifikacji w zakresie ich wytwarzania, wydane przez IBDiM (Instytut

Badawczy Dróg i Mostów) w Warszawie i certyfikat uprawniający do oznaczenia wyrobów znaki

- niektóre znaki pionowe należy ustawić na wysięgniku zgodnie z planem sytuacyjnym.
- dla znaków pionowych drogowych dopuszcza się niewielkie zmiany ich lokalizacji wynikające z konieczności ich przesunięcia dla uzyskania pełniejszej ich widoczności lub ich kolizji z istniejącymi urządzeniami nadziemnymi i podziemnymi.

➤ **Urządzenia bezpieczeństwa ruchu**

Zastosowane urządzenia bezpieczeństwa ruchu powinny być zgodne z rozporządzeniem Ministra Infrastruktury z dnia 3. lipca 2003r. w sprawie szczegółowych warunków technicznych dla znaków i sygnałów drogowych oraz urządzeń bezpieczeństwa ruchu i warunków ich umieszczania na drogach (Dz. U. z dnia 23. grudnia 2003r. Nr 220, poz. 2181, z późni. zmian.), załącznik nr 4 – szczegółowe warunki techniczne dla urządzeń bezpieczeństwa ruchu drogowego i warunki ich umieszczania na drogach. W szczególności należy przestrzegać szczegółów konstrukcyjnych i lokalizacyjnych, zawartych w ww. rozporządzeniu.

Zaprojektowano barierki U-12 b (barierka z jednym przeciągiem, moduł 2,0 m i 1,5 m w kolorze żółtym).

➤ **Pozostałe elementy**

- osoby wykonujące czynności związane z robotami w pasie drogowym powinny być ubrane w ochronną odzież odblaskową.
- **oznakowanie, materiały użyte do ich wykonania, urządzenia bezpieczeństwa ruchu drogowego oraz prowadzenie robót muszą spełniać wymagania odpowiednich przepisów branżowych.**

11. Zestawienie oznakowania drogowego

Oznakowanie pionowe „Małe”	szt.	Oznakowanie poziome	m2
C-13/16	21		
C-13a/16a	2		
Oznakowanie pionowe „ŚREDNIE”	szt.	Urządzenia bezpieczeństwa ruchu	m
B-1	6	U-12b (moduł 2,0 m i 1,5 m z przeciągiem w kolorze żółtym)	142
B-33 (30)	3		
C-2	1		
C-4	1		
C-5	1		
T-0	1		
T-22	7		

Opracował: Renata Krajczewska-Jędrusiak

KARTA UZGODNIENÍ

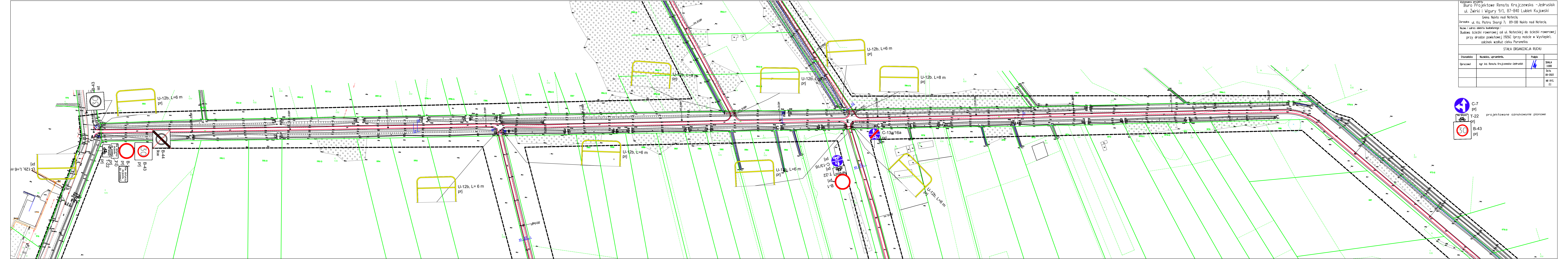
do projektu stałej organizacji ruchu na czas robót dla zadania pn.:

„Budowa drogi rowerowej dla zadania pn.: „Zintegrowane działania partycypacyjne realizowane przy użyciu nowych technologii na rzecz redukcji emisji komunikacyjnej w Nakle nad Notecią” polegającego na opracowaniu kompleksowej dokumentacji projektowej dla ciągów rowerowych w Nakle nad Notecią - Część 10 – od ul. Noteckiej do ścieżki rowerowej przy drodze powiatowej 1926C (przy moście w Występie), odcinek wzdłuż cieku Paramelka - długość 6.000,00 m”



Legenda

- Orientacyjny przebieg ścieżki rowerowej



Wykonawca projektu Biuro Projektowe Renata Krajczewska - Jedrusiak ul. Żwirki i Wigury 9/1, 87-840 Lubień Kujawski			
Zarządca Gmina Nakło nad Notecią ul. Ks. Piotra Skargi 7, 89-100 Nakło nad Notecią			
Nazwa i adres obiektu budowlanego Budowa ścieżki rowerowej od ul. Noteckiej do ścieżki rowerowej przy drodze powiatowej 1926C (przy moście w Występie), odcinek wzdłuż cieku Paromelka			
STALA ORGANIZACJA RUCHU			
Stanowisko	Nazwisko, uprawnienia,	Podpis	SKALA
Opracował	mgr inż. Renata Krajczewska-Jedrusiak		1:1000
			Data
			08-2022
			NR RYS.
			21

C-7
prj

T-22
prj

B-43
prj

projektowane oznakowanie planowe

