



Wyjaśnienia i ZMIANA NR 2 treści SWZ

udostępnione na stronie internetowej prowadzonego postępowania,
zgodnie z art. 284 ust. 6 i art. 286 ust. 7 ustawy z dnia 11 września 2019 r. Prawo zamówień publicznych

w dniu 28.05.2025 r.

Dotyczy: postępowania o udzielenie zamówienia publicznego prowadzonego w trybie podstawowym z możliwością prowadzenia negocjacji w celu ulepszenia treści ofert, pn.: **Budowa Wielkiej Pętli Fordonu w Bydgoszczy - pierwszy etap Trasy rekreacyjnej w ramach realizacji programu BBO.**
Nr sprawy **NZ.2531.25.2025.**

Uwaga: Tłem koloru żółtego zaznaczono treść wyjaśnień Zamawiającego, które wpłynęły na zmianę treści SWZ wraz z załącznikami.

- I. Zgodnie z art. 284 ust. 1 Pzp, Wykonawcy zwrócili się do Zamawiającego o wyjaśnienie treści SWZ, a Zamawiający udziela następujących wyjaśnień:

Zestaw pytań nr 4 z 23.05.2025 r.

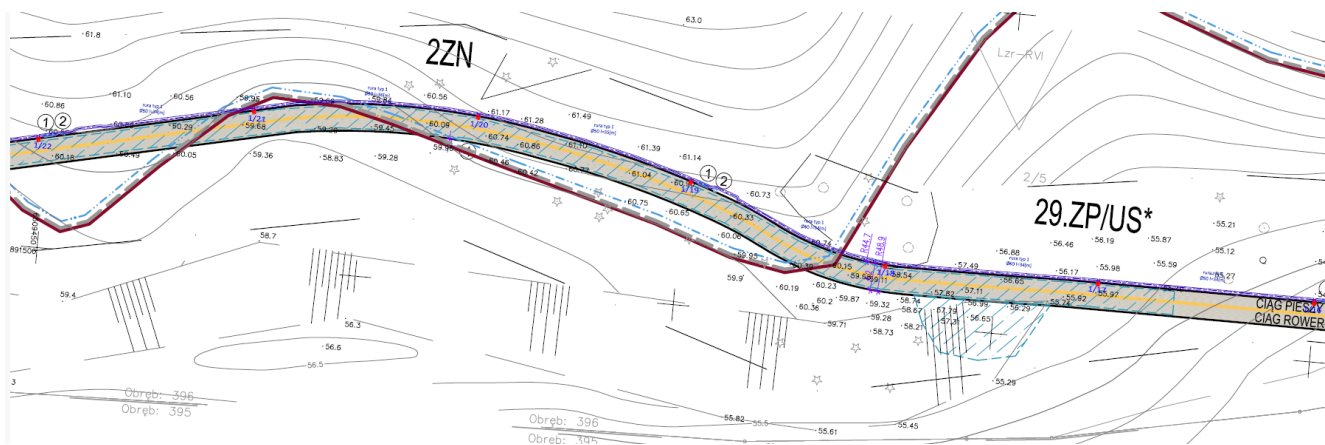
1. Wnoszę o wskazanie miejsca oraz długości, gdzie należy wykonać palisadę betonową.

Wyjaśnienia Zamawiającego:

Informacja o miejscu lokalizacji palisady/elementów prefabrykowanych „L” zawarta w Załączniku Nr 3 do SWZ – w Opisie Przedmiotu Zamówienia (OPZ), w części Uwagi realizacyjne, w pkt 21 jest błędna.

Zamawiający podaje właściwą lokalizację i zmienia treść pkt 21 Uwag realizacyjnych w OPZ – Załącznika 3 do SWZ, następująco:

*„21) Na odcinku od około słupa oświetleniowego **1/22** do około słupa oświetleniowego **1/16** znajduje się teren o znacznej różnicy wysokości (z pochyleniami rzędu kilkunastu procent). Zadaniem Wykonawcy będzie w tym miejscu zoptymalizowanie przebiegu i rozwiązań wysokościowych, tak aby wykonany ciąg pieszo–rowerowy został wykonany z pochyleniem podłużnym nieprzekraczającym 6%. W tym celu dopuszczalne są niwelowanie terenu, wprowadzanie wykopów / nasypów, zmiana przebiegu trasy w planie sytuacyjnym (z zastrzeżeniem niedopuszczalności wycinek drzew). W celu ograniczenia robót ziemnych oraz ograniczenia ingerencji w systemy korzeniowe niedalekich drzew zadaniem Wykonawcy będzie również zastosowanie palisady/muru oporowego niwelującego różnice wysokości pomiędzy projektowanym ciągiem pieszo–rowerowym a terenem otaczającym. Wysokość palisady/mur oporowego (pomiędzy projektowanym ciągiem a terenem) wynikać będzie powstałej różnicy wysokości. Zastosowanie palisady/muru oporowego od strony północnej na odcinku, w którym trasa będzie przebiegała w wykopie jest obowiązkowe w celu ograniczenia zanieczyszczania ciągu przez materiały niesione z wodami opadowymi ze skarpy”.*



Zamawiający w załączeniu dostarcza ujednolicony OPZ (Załącznik Nr 3 do SWZ), uwzględniający wprowadzone zmiany.

- Proszę o podanie rodzaju i wysokości ogrodzenia do ustawienia.

Wyjaśnienia Zamawiającego:

Zamawiający, w pkt 1a) Uwag realizacyjnych w OPZ – Załącznika 3 do SWZ dodaje następujące informacje:

Ogrodzenie przewidziane do ustawienia w dwóch lokalizacjach tj. przy placu zabaw oraz na terenie dzierżawionym od Miasta Bydgoszczy

Wymiary ogrodzeń przy placu zabaw: siatka powlekana PCV zielona wysokości 120-125 cm, oczko 60x60, fi drutu 2,5 mm, słupki fi 40 mm PCV zielone;

Wymiary ogrodzeń przy terenie dzierżawionym: siatka ocynkowana wysokości 150 cm, oczko 60x60, fi drutu 2,0 mm, słupki fi 40 mm stalowe czarne

Zamawiający w załączeniu dostarcza ujednolicony OPZ (Załącznik Nr 3 do SWZ), uwzględniający wprowadzone zmiany.

- Czy Zamawiający jest w posiadaniu badań geologicznych? Jeśli tak, to proszę o zamieszczenie.

Wyjaśnienia Zamawiającego:

Zamawiający informuje, iż Projektant zaliczył projektowany obiekt do I kategorii geotechnicznej w prostych warunkach gruntowo-wodnych, na podstawie odwiertów archiwalnych dostępnych na stronie Państwowego Instytutu Geologicznego <https://geologia.pgi.gov.pl>



Zestaw pytań nr 5 z 26.05.2025 r.

1. Proszę o informację na temat ilości geowłókniny w przedmiarze pomocniczym jest 5400 m2 natomiast w PT_opis pzt WPF 02 1700 m2.

Wyjaśnienia Zamawiającego:

Ilość geowłókniny podana w PT_opis pzt WPF 02 jest błędna. Geowłókninę należy ułożyć na całym projektowanym odcinku. Geowłóknina ta ma na celu odseparowanie gruntu istniejącego po korytowaniu od projektowanej warstwy piasku gr. 10 cm.

2. Proszę o wyjaśnienie rozbieżności w przedmiarze pomocniczym "Nawierzchnia z kostki betonowej gr. 6cm ok. 26m2 na podsypce piaskowo-żwirowej pod stojaki rowerowe, stacje naprawy rowerów i wiaty" - 26m2 natomiast w PAB opis pzt WPF 65 m2 , ale :

"Utwardzenie pod stojaki rowerowe o wymiarach 2,2x3,0m

Utwardzenie pod wiatę o wymiarach ~ 2,0x3,5m

Utwardzenie pod samoobsługowa stację naprawy rowerów o wymiarach ~ 2,5x5,0m"

Którą wartość należy przyjąć?

Wyjaśnienia Zamawiającego:

Należy przyjąć taką powierzchnię nawierzchni z kostki betonowej, która będzie pokrywała się z elementami wskazanymi na PZT do wykonania. Zamawiający załączył projekt edytowalny dwg.

- II. **Wyjaśnienia i ZMIANA Nr 2 treści SWZ** jest istotna dla sporządzenia oferty i wymaga od wszystkich zainteresowanych Wykonawców dodatkowego czasu na zapoznanie się z jej treścią i przygotowanie ofert, w związku z tym, w oparciu o art. 286 ust. 3 Pzp, Zamawiający **przedłuża termin składania ofert do dnia 10.06.2025 r. godz.10:00** i dokonuje w tym zakresie odpowiedniej zmiany treści SWZ.

Wobec powyższego Zamawiający zmienia dotychczasową datę:

- „02.06.2025 r.”, zawartą w pkt XIII. i XIV. SWZ, dotyczącą składania i otwarcia ofert na datę: „10.06.2025 r.”
Godziny składania i otwarcia ofert pozostają bez zmian.
- „01.07.2025 r.”, zawartą w pkt XV. SWZ, dotyczącą terminu związania ofertą na datę: „09.07.2025 r.”

- III. **ZMIANA Nr 2 treści SWZ** prowadzi do zmiany treści ogłoszenia o zamówieniu.

- IV. **Wyjaśnienia i ZMIANA Nr 2 treści SWZ** stają się obowiązujące dla wszystkich Wykonawców ubiegających się o udzielenie przedmiotowego zamówienia z dniem ich udostępnienia na stronie internetowej prowadzonego postępowania (**ID 1100166**).

Z upoważnienia
Dyrektora ZDMiKP

Zastępcą Dyrektora
ds. Transportu

28.05.2025 r. podpis nieczytelny

Rafał Grzegorzewski

.....
(podpis kierownika Zamawiającego)