

DOKUMENTACJA PROJEKTOWA

Nazwa inwestycji: **Remont drogi dojazdowej do pól „Nęckówka ”
w Bieczu o długości 200m.**

Lokalizacja: **dz. nr ewid. 897 w Bieczu , gm. Biecz, pow. gorlicki**

Inwestor: **Gmina Biecz
Rynek 1
38-340 Biecz**

Egz. 4

Biecz – czerwiec 2021r.

Opis techniczny

Remont drogi dojazdowej do pól „Nęcówka” w Bieczu o długości 200 m.

1) Zakres i cel remontu

Remont dotyczy drogi gminnej „Nęcówka” w Bieczu na terenie gminy Biecz, w powiecie gorlickim, w województwie małopolskim. Inwestycja obejmuje działki o nr ewid. 897 w Bieczu stanowiące działki drogowe, w celu wykonania inwestycji drogowej drogi dojazdowej do pól, jako własność Gminy Biecz.

2) Opis stanu istniejącego

Na terenie planowanego przedsięwzięcia istnieje droga o nawierzchni utwardzonej. Droga częściowo posiada rów odwadniający. Wzdłuż drogi znajdują się zjazdy do gospodarstw i pól. Droga ta została uszkodzona w czasie intensywnych opadów atmosferycznych oraz użytkowania przez sprzęt rolniczy (uszkodzona nawierzchnia utwardzona w której powstały wyrwy i zamulenia poboczy), w tym celu konieczne jest wykonanie remontu drogi przywrócenia przejezdności i bezpieczeństwa ruchu użytkowników. Odcinek usytuowany na terenie o znacznym nachyleniu ulegający każdorazowo uszkodzeniu nawierzchni i zamuleniu urządzeń odwadniających drogę.

3) Opis stanu projektowanego

Opracowanie obejmuje remont drogi o nawierzchni utwardzonej „Nęcówka” w Bieczu w km 1+000 – 1+200 polegająca na wykonaniu nawierzchni bitumicznej z masy mineralno-asfaltowej i uzupełnieniu zniszczonej nawierzchni i podbudowy. Na odcinku 1+000 – 1+200 zaplanowano wykonanie nawierzchni o szerokości 3,20 m warstwy ścieralnej o gr. 4 cm i warstwy wiążącej o gr. 4 cm. Nawierzchnia zostanie położona na dwóch warstwach podbudowy wykonanej w miejscu zniszczonej nawierzchni. Wykonanie podbudowy składa się warstwy górnej z kruszywa łamanego (klienca) o gr. 15 cm i warstwy dolnej z kruszywa naturalnego o gr. 20cm.

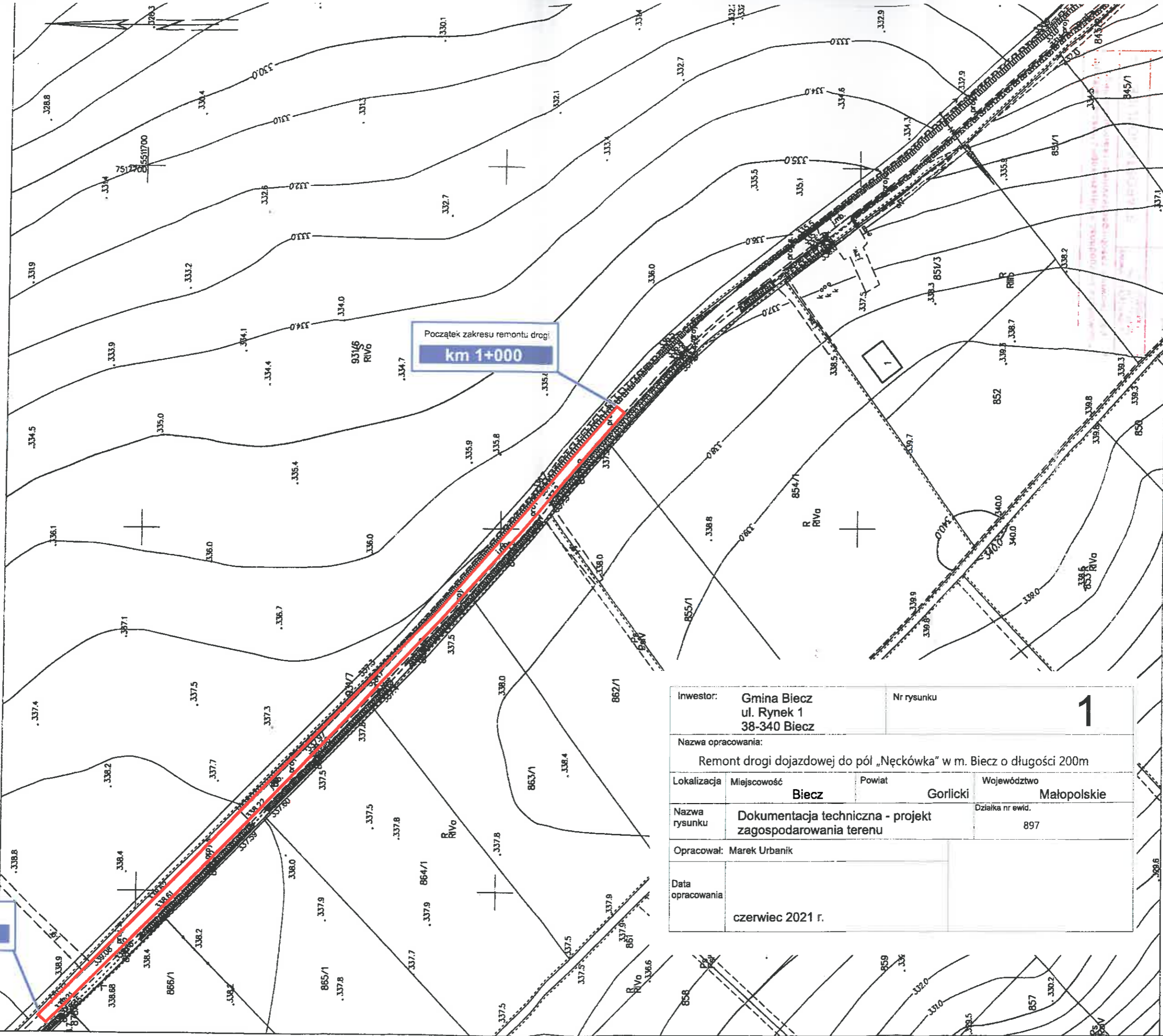
Odwodnienie wykonano poprzez nadanie spodków poprzecznych w kierunku poboczy i rowów. Pobocza z kruszywa łamanego (mieszanki) o szer. 50 cm, gr. 8 cm.

GE.6642.743.2021

Województwo: małopolskie
Powiat: gorlicki
Jednostka ewidencyjna: 120502_4_Miasto Biecz
Obręb: 0001_Biecz

MAPA ZASADNICZA SKALA 1:1000

obr. Biecz 0001: dz. 897
Sekcje mapy: 7.118.23.16.4; 7.118.23.17.3; 7.118.23.17.1; 7.118.23.16.2



Koniec zakresu remontu drogi
km 1+200

Początek zakresu remontu drogi
km 1+000

Inwestor: Gmina Biecz ul. Rynek 1 38-340 Biecz		Nr rysunku 1	
Nazwa opracowania: Remont drogi dojazdowej do pól „Nęckówka” w m. Biecz o długości 200m			
Lokalizacja	Miejscowość Biecz	Powiat Gorlicki	Województwo Małopolskie
Nazwa rysunku	Dokumentacja techniczna - projekt zagospodarowania terenu		Działka nr ewid. 897
Opracował:	Marek Urbanik		
Data opracowania	czerwiec 2021 r.		

Gorlice dn. 25.03.2021
Sporządził(a) wydruk: Joanna Stęć

Ważny! Zwrócić uwagę!
**Dotyczących ewidencji gruntów i budynków
obowiązuje ewidencyjna mapa analogowa.**

Przebieg linii
25-03-2021

Informacja o planie bezpieczeństwa i ochrony zdrowia

Nazwa budowy: **Remont drogi dojazdowej do pól „Nęcówka” w Bieczu o długości 200 m.**

Inwestor: **Gmina Biecz
ul. Rynek 1
38-340 Biecz**

Opracował: **Marek Urbanik**

1. Zakres robót przy wykonaniu zadania obejmuje

- roboty przygotowawcze
- wytyczenie trasy w terenie zgodnie z projektem,
- profilowanie
- wykonanie dolnej warstwy podbudowy z kruszywa naturalnego stabilizowanego mechanicznie
- wykonanie górnej warstwy podbudowy z kruszywa łamanego stabilizowanego mechanicznie
- wykonanie warstwy wiążącej z mieszanki mineralno - asfaltowej
- wykonanie warstwy ścieralnej z mieszanki mineralno - asfaltowej

2. Zagospodarowanie placu budowy

W miejscu wyznaczonym przez Inwestora w bliskim sąsiedztwie działki i inwestycyjnej winien być wyгородzony teren, gdzie zostanie zgromadzony sprzęt , maszyny drogowe i samochody.

Materiały sypkie winny być składowane wzdłuż działek inwestycyjnych poza koroną drogi nie utrudniając ruchu pojazdów, względnie przed wybudowaniem na wydzielonym i oznakowanych działkach roboczych

4. Wykaz elementów zagospodarowania działki lub terenu, które mogą stworzyć zagrożenie bezpieczeństwa i zdrowia ludzi podczas realizacji robót.

- Brak

5. Przewidywane zagrożenia występujące podczas realizacji robót, określającego skalę oraz rodzaj zagrożeń, miejsce i czas występowania

Kontakt z narzędziami i maszynami budowlanymi, ruch drogowy, porażenie prądem. W trakcie realizacji projektowanych robót należy zwrócić uwagę na:

- prace sprzętu zmechanizowanego (koparki, spycharki, równiarki, walce, samochody)
- zachować środki ostrożności i BHP przy obsłudze sprzętu takiego jak młoty pneumatyczne, piły do cięcia betonu i asfaltu
- prowadzić prace drogowe zgodnie z przepisami i warunkami określonymi w decyzji na zajęcie pasa drogowego

6. Wydzielenie i oznakowanie miejsca dla prowadzenia robót budowlanych.

- ⇒ oznakowanie robót zgodnie z zatwierdzoną czasową zmianą organizacji ruchu na czas prowadzenia robót

7.Sposób prowadzenia instruktażu pracowników przed przystąpieniem do robót szczególnie niebezpiecznych.

Szkolenie stanowiskowe(bhp oraz udzielenie pierwszej pomocy).

Informacja o ryzyku zawodowym.

- 7.1. Określenie postępowania w przypadku wystąpienia zagrożenia według udzielonego instruktażu dotyczącego postępowania w przypadku ewakuacji.
- 7.2. Konieczność stosowania przez pracowników środków ochrony indywidualnej i zabezpieczających przez skutkami zagrożeń, czyli odzieży roboczej i ochronnej, odpowiedniego obuwia, rękawic ochronnych, kasków i kamizelek ostrzegawczych z elementami odbłaskowymi.

8.Sposób przechowywania i przemieszczanie materiałów, wyrobów, substancji oraz preparatów niebezpiecznych na terenie budowy.

Zgodnie z zasadami bezpieczeństwa określonymi przez producenta wyrobów, w karcie informacyjnej, aprobach technicznej, świadectwie dopuszczenia wyrobu do stosowania w budownictwie wraz z przewidywanymi środkami transportu indywidualnego na terenie budowy.

9.Środki techniczne i organizacyjne zapobiegające niebezpieczeństwom wynikającym z wykonania robót budowlanych w strefach szczególnego zagrożenia zdrowia lub w ich sąsiedztwie.

Kierownik budowy winien dopilnować:

- zapewnić możliwość zaalarmowania Straży Pożarnej
- zorganizować punkt pierwszej pomocy
- zapewnić oświetlenie placu budowy oraz dróg i dojazdów a oświetlenie powinno zapewnić również możliwość łatwego odczytania tablic i znaków ostrzegawczych umieszczonych na placu budowy i w jego okolicy.
- wyposażyc pracowników w sprzęt ochrony osobistych
- zadbać o należyte przygotowanie stanowisk pracy przy usunięciu zbędnych materiałów elementów z przejść i dojazdów.
- bieżącej kontroli sprawności sprzętu
- właściwego składowania materiałów

10.Miejsce przechowywania dokumentacji budowy oraz dokumentów niezbędnych do prawidłowej eksploatacji i innych urządzeń technicznych.

Dokumentacja techniczna winna być przechowywana w biurze kierownika budowy. Instrukcje obsługi i prawidłowej eksploatacji maszyn i sprzętu podręcznego pakamerach na terenie budowy.

11.Uwagi końcowe

Przed rozpoczęciem prac budowlanych, kierownik robót winien opracować tzw. „plan bio”, czyli plan bezpieczeństwa i ochrony zdrowia dla robót stwarzających zagrożenia bezpieczeństwa i zdrowia ludzi, zgodnie z Rozporządzeniem Ministra Infrastruktury z dnia 23.06.2003 Dz. U . nr 120 poz.1226.

Wszystkie roboty pod ścisłym nadzorem technicznym i BHP.

Remont drogi gminnej "Nęckówka" w m. Biecz na odcinku 200m

Nr	Podstawa	Opis robót	Jm	Ilość
1	KNNR 6 0101/03	Koryta o głębokości 30cm na całej szerokości jezdni i chodników wykonywane mechanicznie w gruncie kategorii II-VI 200,00*4,20	m2	840,000
		razem	m2	840,000
2	KNNR 6 0112/01	Podbudowy z kruszyw naturalnych, warstwa dolna, grubość warstwy po zagęszczeniu 20cm 200,00*4,20	m2	840,000
		razem	m2	840,000
3	KNNR 6 0113/06	Podbudowy z kruszyw łamanych, warstwa górna, grubość warstwy po zagęszczeniu 15cm 200,00*4,20	m2	840,000
		razem	m2	840,000
4	KNNR 6 0103/03	Profilowanie i zagęszczanie mechaniczne podłoża pod warstwy konstrukcyjne nawierzchni w gruncie kategorii II-VI 200,00*4,20	m2	840,000
		razem	m2	840,000
5	KNNR 6 1005/07	Skropienie nawierzchni asfaltem 200,00*3,20	m2	640,000
		razem	m2	640,000
6	KNNR 6 0308/01	Nawierzchnia z mieszanek mineralno-bitumicznych asfaltowych standard I - warstwa wiążąca o grubości po zagęszczeniu 4cm 200,00*3,20	m2	640,000
		razem	m2	640,000
7	KNNR 6 0309/02	Nawierzchnia z mieszanek mineralno-bitumicznych asfaltowych standard I - warstwa ścieralna o grubości po zagęszczeniu 4cm 200,00*3,20	m2	640,000
		razem	m2	640,000
8	KNNR 6 0204/04	Nawierzchnie z tłuczni kamiennego, warstwa górna, grubość warstwy po uwałowaniu 7cm = grubość 8cm (Krotność= 1,15) 200,00*0,50*2	m2	200,000
		razem	m2	200,000
9	KNNR 1 0202/06	Roboty ziemne wykonywane koparkami podsiębiernymi o pojemności łyżki 0,40m ³ w gruncie kategorii III-IV z transportem urobku samochodami samowydawczymi na odległość 1km - Udrożnienie rowu odwadniającego 200,00*0,90*0,802	m3	144,360
		razem	m3	144,360