



## OPIS POTRZEB I WYMAGAŃ PODMIOTU PUBLICZNEGO

dla podmiotów prywatnych zainteresowanych wspólną realizacją Przedsięwzięcia prowadzonego przez Gminę Słupsk w oparciu o przepisy ustawy o partnerstwie publiczno prywatnym pn. „Budowa i przebudowa oraz utrzymanie dróg w formule PPP w osiedlu Siemianice”

numer postępowania ZP.271.37.2021

Postępowanie na wybór partnera prywatnego w trybie dialogu konkurencyjnego

04 listopada 2021 r.

*Wójt Gminy Słupsk  
Barbara Dykier*



## SPIS TREŚCI

<b>1. Informacje wprowadzające.....</b>	<b>3</b>
1.1. Podmiot Publiczny (Zamawiający).....	3
1.2. Tryb udzielenia zamówienia publicznego.....	3
1.3. Opis przedmiotu zamówienia.....	4
1.4. Podstawy wykluczenia Wykonawcy z postępowania.....	5
1.5. Warunki udziału Wykonawcy w postępowaniu.....	8
1.6. Informacja o podmiotowych środkach dowodowych.....	10
1.7. Środki komunikacji elektronicznej.....	12
1.8. Opis sposobu przygotowywania wniosków o dopuszczenie do udziału w postępowaniu.....	14
1.9. Wykonawcy występujący wspólnie oraz udostępnianie zasobów.....	16
1.10. Termin składania wniosków o dopuszczenie do udziału w postępowaniu.....	17
1.11. Sposób informowania o wynikach oceny wniosku o dopuszczenie do udziału w postępowaniu.....	17
1.12. Wadium i zabezpieczenie należytego wykonania umowy.....	17
1.13. Wizja lokalna.....	19
1.14. Wymagania w zakresie zatrudnienia na podstawie stosunku pracy.....	19
1.15. Obowiązek osobistego wykonania kluczowych zadań.....	19
1.16. Środki ochrony prawnej.....	19
<b>2. Opis potrzeb i wymagań Podmiotu Publicznego w stosunku do robót budowlanych i usług stanowiących przedmiot partnerstwa publiczno-prywatnego.....</b>	<b>19</b>
2.1. Przedmiot partnerstwa publiczno-prywatnego i zakres rzeczowy inwestycji.....	19
2.2. Lokalizacja realizacji przedsięwzięcia oraz rozwiązania własnościowe.....	22
2.3. Długość umowy i harmonogram realizacji przedsięwzięcia.....	26
2.4. Model współpracy oraz mechanizm wynagradzania Partnera Prywatnego.....	26
<b>3. Wstępny harmonogram postępowania.....</b>	<b>28</b>
<b>4. Zasady prekwalfikacji.....</b>	<b>30</b>
<b>5. Opis kryteriów.....</b>	<b>30</b>



## 1. Informacje wprowadzające

### 1.1. Podmiot Publiczny (Zamawiający)

#### I. Podmiot publiczny

Instytucja zamawiająca	
Nazwa Podmiotu Publicznego	Gmina Słupsk
Adres	Ul. Sportowa 34, 76-200 Słupsk
Numer telefonu	059 842 84 60
Adres poczty elektronicznej	info@gminaslupsk.pl
Adres strony internetowej	<a href="https://gminaslupsk.pl">https://gminaslupsk.pl</a> <a href="https://bip.gminaslupsk.pl/">https://bip.gminaslupsk.pl/</a>
Adres strony internetowej prowadzonego postępowania	<a href="https://platformazakupowa.pl/pn/ug_slupsk/proceedings">https://platformazakupowa.pl/pn/ug_slupsk/proceedings</a>

#### II. Adres strony internetowej prowadzonego postępowania

Postępowanie prowadzone jest w języku polskim w formie elektronicznej za pośrednictwem platformazakupowa.pl pod adresem: [https://platformazakupowa.pl/pn/ug\\_slupsk](https://platformazakupowa.pl/pn/ug_slupsk).

Zamawiający będzie przekazywał wykonawcom informacje w formie elektronicznej za pośrednictwem platformazakupowa.pl. Informacje dotyczące odpowiedzi na pytania, zmiany specyfikacji, zmiany terminu składania i otwarcia ofert Zamawiający będzie zamieszczał na platformie w sekcji "Komunikaty". Korespondencja, której zgodnie z obowiązującymi przepisami adresatem jest konkretny wykonawca, będzie przekazywana w formie elektronicznej za pośrednictwem platformazakupowa.pl do konkretnego wykonawcy.

### 1.2. Tryb udzielenia zamówienia publicznego

Zamówienie pn. „Budowa i przebudowa oraz utrzymanie dróg w formule PPP osiedlu Siemianice” udzielone zostanie w trybie dialogu konkurencyjnego na podstawie art. 169 i następne ustawy z dnia 11 września 2019 r. Prawo zamówień publicznych (t.j. Dz. U. z 2021 r., poz. 1129; dalej: p.z.p.).

Podmiot publiczny podczas dialogu może omawiać z zaproszonymi Wykonawcami (Partnerami Prywatnymi) wszystkie warunki zamówienia.

Postępowanie ma na celu zawarcie umowy o partnerstwie publiczno-prywatnym.

Podmiot publiczny nie przewiduje podziału dialogu na etapy. Podmiot publiczny nie przewiduje nagród dla Wykonawców uczestniczących w dialogu konkurencyjnym.



Zamawiający nie przewiduje podziału zamówienia na części.

W ocenie Podmiotu publicznego, podział zamówienia nie byłby właściwy, przede wszystkim ze względu na charakter przedsięwzięcia. Formuła PPP w omawianym przypadku zapewnia realizację zamówienia w sposób kompleksowy, zarówno w fazie budowy, jak i w fazie eksploatacji. Ewentualny podział zamówienia kłóciłby się z naturą partnerstwa publiczno-prywatnego.

### 1.3. Opis przedmiotu zamówienia

Przedmiotem postępowania jest wybór Partnera Prywatnego dla przedsięwzięcia pn. „Budowa i przebudowa oraz utrzymanie dróg w osiedlu Siemianice”.

Przedmiot partnerstwa obejmuje w szczególności:

- projektowanie,
- pozyskanie przez Wykonawcę map do celów projektowych (w tym ich ewentualne aktualizacje),
- budowę i przebudowę dróg,
- budowę kanalizacji deszczowej, kanalizacji sanitarnej, sieci wodociągowej, oświetlenia,
- budowę kanału technologicznego,
- usunięcie kolizji budowanej infrastruktury z infrastrukturą istniejącą (w tym w szczególności z siecią gazową, wod.-kan., teletechniczną, elektryczną),
- budowę zbiornika na wody opadowe i kolektora deszczowego;
- utrzymanie wybudowanej infrastruktury.

Łączna długość dróg przewidzianych do realizacji a następnie utrzymania wynosi 12,393 km, wszystkie o klasie drogi D (droga dojazdowa).

Inwestycja obejmuje 28 odcinków dróg o długości od 60 m do 1500 m każdy, z czego większość będzie podlegać przebudowie. Jedynie 7 odcinków to budowa nowych dróg. W ramach inwestycji przewiduje się także budowę oświetlenia oraz przebudowę sieci gazowej i elektrycznej, znajdującej się w kolizji z zakresem prac drogowych.

Elementem partnerstwa jest zapewnienie finansowania.

Zakres rzeczowy przedsięwzięcia został przedstawiony na poniższych rysunkach.

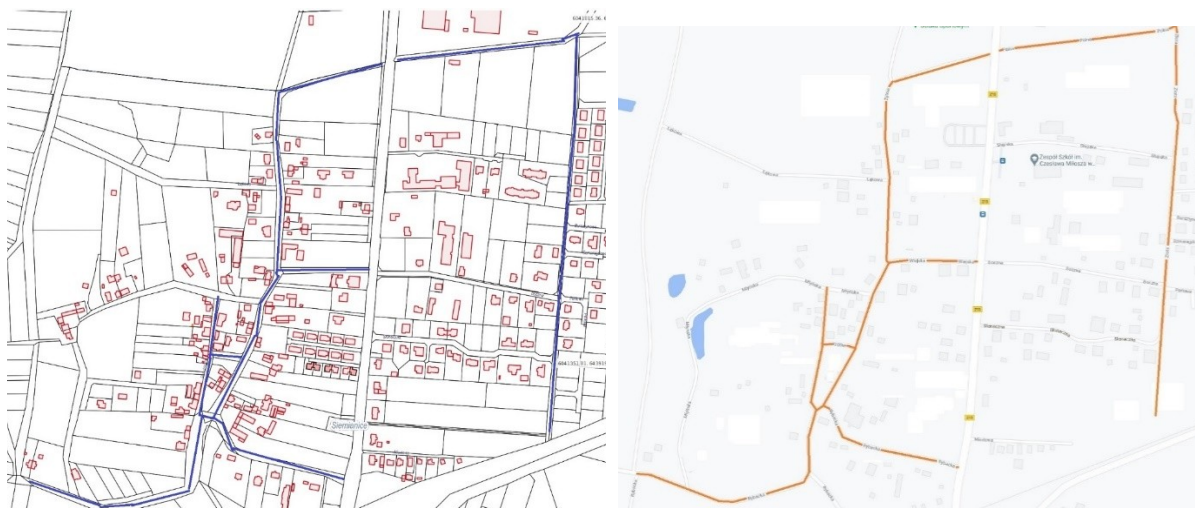


**Rysunek 1: Mapy z lokalizacją zakresu rzeczowego przedsięwzięcia na terenie Nowych Siemianic**



Źródło: Materiały Zamawiającego

**Rysunek 2: Mapy z lokalizacją zakresu rzeczowego przedsięwzięcia na terenie Starych Siemianic**



Źródło: Materiały Zamawiającego

Zamawiający zastrzega, że szczegółowy zakres przedmiotu zamówienia zostanie ustalony po zakończeniu dialogu konkurencyjnego i będzie określony w specyfikacji warunków zamówienia (SWZ).

#### 1.4. Podstawy wykluczenia Wykonawcy z postępowania

1. Zamawiający wykluczy z postępowania Wykonawcę w stosunku do którego zachodzą przesłanki określone w art. 108 ust. 1 p.z.p., tj. Wykonawcę:
  - 1) będącego osobą fizyczną, którego prawomocnie skazano za przestępstwo:



- a. udziału w zorganizowanej grupie przestępczej albo związku mającym na celu popełnienie przestępstwa lub przestępstwa skarbowego, o którym mowa w art. 258 Kodeksu karnego,
  - b. handlu ludźmi, o którym mowa w art. 189a Kodeksu karnego,
  - c. o którym mowa w art. 228-230a, art. 250a Kodeksu karnego lub w art. 46 lub art. 48 ustawy z dnia 25 czerwca 2010 r. o sporcie,
  - d. finansowania przestępstwa o charakterze terrorystycznym, o którym mowa w art. 165a Kodeksu karnego, lub przestępstwo udaremniania lub utrudniania stwierdzenia przestępnego pochodzenia pieniędzy lub ukrywania ich pochodzenia, o którym mowa w art. 299 Kodeksu karnego,
  - e. o charakterze terrorystycznym, o którym mowa w art. 115 § 20 Kodeksu karnego, lub mające na celu popełnienie tego przestępstwa,
  - f. powierzenia wykonywania pracy małoletniemu cudzoziemcowi, o którym mowa w art. 9 ust. 2 ustawy z dnia 15 czerwca 2012 r. o skutkach powierzania wykonywania pracy cudzoziemcom przebywającym wbrew przepisom na terytorium Rzeczypospolitej Polskiej (Dz. U. poz. 769),
  - g. przeciwko obrotowi gospodarczemu, o których mowa w art. 296-307 Kodeksu karnego, przestępstwo oszustwa, o którym mowa w art. 286 Kodeksu karnego, przestępstwo przeciwko wiarygodności dokumentów, o których mowa w art. 270-277d Kodeksu karnego, lub przestępstwo skarbowe,
  - h. o którym mowa w art. 9 ust. 1 i 3 lub art. 10 ustawy z dnia 15 czerwca 2012 r. o skutkach powierzania wykonywania pracy cudzoziemcom przebywającym wbrew przepisom na terytorium Rzeczypospolitej Polskiej - lub za odpowiedni czyn zabroniony określony w przepisach prawa obcego;
- 2) jeżeli urzędującego członka jego organu zarządzającego lub nadzorczego, wspólnika spółki w spółce jawnej lub partnerskiej albo komplementariusza w spółce komandytowej lub komandytowo-akcyjnej lub prokurenta prawomocnie skazano za przestępstwo, o którym mowa w pkt 1;
  - 3) wobec którego wydano prawomocny wyrok sądu lub ostateczną decyzję administracyjną o zaleganiu z uiszczeniem podatków, opłat lub składek na ubezpieczenie społeczne lub zdrowotne, chyba że wykonawca odpowiednio przed upływem terminu do składania wniosków o dopuszczenie do udziału w postępowaniu albo przed upływem terminu składania ofert dokonał płatności należnych podatków, opłat lub składek na ubezpieczenie społeczne lub zdrowotne wraz z odsetkami lub grzywnami lub zawarł wiążące porozumienie w sprawie spłaty tych należności;
  - 4) wobec którego prawomocnie orzeczono zakaz ubiegania się o zamówienia publiczne;



- 5) jeżeli zamawiający może stwierdzić, na podstawie wiarygodnych przesłanek, że wykonawca zawarł z innymi wykonawcami porozumienie mające na celu zakłócenie konkurencji, w szczególności jeżeli należąc do tej samej grupy kapitałowej w rozumieniu ustawy z dnia 16 lutego 2007 r. o ochronie konkurencji i konsumentów, złożyli odrębne oferty, oferty częściowe lub wnioski o dopuszczenie do udziału w postępowaniu, chyba że wykażą, że przygotowali te oferty lub wnioski niezależnie od siebie;
  - 6) jeżeli, w przypadkach, o których mowa w art. 85 ust. 1 p.z.p., doszło do zakłócenia konkurencji wynikającego z wcześniejszego zaangażowania tego wykonawcy lub podmiotu, który należy z wykonawcą do tej samej grupy kapitałowej w rozumieniu ustawy z dnia 16 lutego 2007 r. o ochronie konkurencji i konsumentów, chyba że spowodowane tym zakłócenie konkurencji może być wyeliminowane w inny sposób niż przez wykluczenie wykonawcy z udziału w postępowaniu o udzielenie zamówienia.
1. Zamawiający wykluczy z postępowania Wykonawcę w stosunku do którego zachodzą przesłanki określone w art. 109 ust. 1 pkt 1,4, 8, 9, 10 p.z.p., tj. Wykonawcę:
    - 1) który naruszył obowiązki dotyczące płatności podatków, opłat lub składek na ubezpieczenia społeczne lub zdrowotne, z wyjątkiem przypadku, o którym mowa w art. 108 ust. 1 pkt 3, chyba że wykonawca odpowiednio przed upływem terminu do składania wniosków o dopuszczenie do udziału w postępowaniu albo przed upływem terminu składania ofert dokonał płatności należnych podatków, opłat lub składek na ubezpieczenia społeczne lub zdrowotne wraz z odsetkami lub grzywnami lub zawarł wiążące porozumienie w sprawie spłaty tych należności;
    - 2) w stosunku do którego otwarto likwidację, ogłoszono upadłość, którego aktywami zarządza likwidator lub sąd, zawarł układ z wierzycielami, którego działalność gospodarcza jest zawieszona albo znajduje się on w innej tego rodzaju sytuacji wynikającej z podobnej procedury przewidzianej w przepisach miejsca wszczęcia tej procedury;
    - 3) który w wyniku zamierzonego działania lub rażącego niedbalstwa wprowadził zamawiającego w błąd przy przedstawianiu informacji, że nie podlega wykluczeniu, spełnia warunki udziału w postępowaniu, co mogło mieć istotny wpływ na decyzje podejmowane przez zamawiającego w postępowaniu o udzielenie zamówienia, lub który zataił te informacje lub nie jest w stanie przedstawić wymaganych podmiotowych środków dowodowych;
    - 4) który bezprawnie wpływał lub próbował wpływać na czynności zamawiającego lub próbował pozyskać lub pozyskał informacje poufne, mogące dać mu przewagę w postępowaniu o udzielenie zamówienia;
    - 5) który w wyniku lekkomyślności lub niedbalstwa przedstawił informacje wprowadzające w błąd, co mogło mieć istotny wpływ na decyzje podejmowane przez zamawiającego w postępowaniu o udzielenie zamówienia.



2. Wykonawca może zostać wykluczony przez Zamawiającego na każdym etapie postępowania o udzielenie zamówienia.
3. Wykonawca nie podlega wykluczeniu w okolicznościach określonych w punkcie 1 podpunkt 1, 2 i 5 lub punkcie 2 podpunkt 2 powyżej jeżeli udowodni zamawiającemu, że spełnił łącznie następujące przesłanki:
  - 1) naprawił lub zobowiązał się do naprawienia szkody wyrządzonej przestępstwem, wykroczeniem lub swoim nieprawidłowym postępowaniem, w tym poprzez zadośćuczynienie pieniężne;
  - 2) wyczerpująco wyjaśnił fakty i okoliczności związane z przestępstwem, wykroczeniem lub swoim nieprawidłowym postępowaniem oraz spowodowanymi przez nie szkodami, aktywnie współpracując odpowiednio z właściwymi organami, w tym organami ścigania, lub zamawiającym;
  - 3) podjął konkretne środki techniczne, organizacyjne i kadrowe, odpowiednie dla zapobiegania dalszym przestępstwom, wykroczeniom lub nieprawidłowemu postępowaniu, w szczególności:
    - a) zerwał wszelkie powiązania z osobami lub podmiotami odpowiedzialnymi za nieprawidłowe postępowanie wykonawcy,
    - b) zreorganizował personel,
    - c) wdrożył system sprawozdawczości i kontroli,
    - d) utworzył struktury audytu wewnętrznego do monitorowania przestrzegania przepisów, wewnętrznych regulacji lub standardów,
    - e) wprowadził wewnętrzne regulacje dotyczące odpowiedzialności i odszkodowań za nieprzestrzeganie przepisów, wewnętrznych regulacji lub standardów.
4. Zamawiający oceni, czy podjęte przez wykonawcę czynności, o których mowa w punkcie 4 powyżej, są wystarczające do wykazania jego rzetelności, uwzględniając wagę i szczególne okoliczności czynu wykonawcy. Zamawiający wykluczy Wykonawcę jeżeli podjęte przez wykonawcę czynności nie są wystarczające do wykazania jego rzetelności.
5. Wykluczenie Wykonawcy w zależności od zaistniałych podstaw wykluczenia wskazanych w punkcie 1 następuje na odpowiedni okres wskazany w art. 111 p.z.p.

#### 1.5. Warunki udziału Wykonawcy w postępowaniu

##### **1. Zdolność do występowania w obrocie gospodarczym**

Zamawiający nie stawia warunku w tym zakresie.

##### **2. Posiadanie uprawnień do prowadzenia określonej działalności gospodarczej lub zawodowej**

Zamawiający nie stawia warunku w tym zakresie.

##### **3. Sytuacja ekonomiczna i finansowa Wykonawcy**

Zamawiający uzna warunek za spełniony, jeśli Wykonawca wykaże, że:





- 1) posiada środki finansowe i/lub zdolność kredytową w wysokości nie mniejszej niż równowartość **20 mln PLN**;
- 2) uzyskał średni przychód za ostatnie 3 lata obrotowe, a jeżeli okres prowadzenia działalności jest krótszy - w tym okresie, w wysokości nie mniejszej niż **20 mln PLN**.

#### 4. Zdolność techniczna i kwalifikacje zawodowe

Zamawiający uzna warunek za spełniony, jeżeli Wykonawca wykaże, że:

- 1) wykonał w okresie ostatnich 5 lat przed upływem terminu składania wniosków o dopuszczenie do udziału w postępowaniu, a jeżeli okres prowadzenia działalności jest krótszy – w tym okresie co najmniej jedną robotę budowlaną (umowę) obejmującą swoim zakresem budowę lub przebudowę lub remont dróg wraz z budową lub przebudową oświetlenia drogowego i kanalizacji deszczowej o wartości min. 15 000 000,00 zł brutto.
- 2) wykonał w okresie ostatnich 3 lat przed upływem terminu składania ofert, a jeżeli okres prowadzenia działalności jest krótszy – w tym okresie, co najmniej jedną usługę (umowę) związaną z utrzymaniem drogi. Minimalny okres trwania usługi to 12 miesięcy. Zgodnie z art. 4 pkt 20 ustawy z dnia 21 marca 1985 r. o drogach publicznych (t.j. Dz. U.; z 2017 r. poz. 2222) przez utrzymanie drogi rozumie się wykonywanie robót konserwacyjnych, porządkowych i innych zmierzających do zwiększenia bezpieczeństwa i wygody ruchu, w tym także odśnieżanie i zwalczanie śliskości zimowej.
- 3) Dysponuje osobami zdolnymi do wykonania zamówienia, w tym:
  - a) skieruje do realizacji zamówienia osobę pełniącą funkcję kierownika budowy, posiadającą uprawnienia budowlane do kierowania robotami w specjalności drogowej lub odpowiadające im ważne uprawnienia budowlane, które zostały wydane na podstawie wcześniej obowiązujących przepisów, posiadającą minimum 5 letnie doświadczenie jako kierownik budowy
  - b) skieruje do realizacji zamówienia osobę pełniącą funkcję kierownika robót branży sanitarnej, posiadającą uprawnienia budowlane do kierowania robotami w specjalności sanitarnej lub odpowiadające im ważne uprawnienia budowlane, które zostały wydane na podstawie wcześniej obowiązujących przepisów, posiadającą minimum 3 letnie doświadczenie jako kierownik robót branży sanitarnej
  - c) skieruje do realizacji zamówienia osobę pełniącą funkcję kierownika robót branży elektrycznej, posiadającą uprawnienia budowlane do kierowania robotami w specjalności elektrycznej lub odpowiadające im ważne uprawnienia budowlane, które zostały wydane na podstawie wcześniej obowiązujących przepisów, posiadającą minimum 3 letnie doświadczenie jako kierownik robót branży elektrycznej



Nie dopuszcza się przedstawienia tej samej osoby do pełnienia kilku funkcji (więcej niż jednej) z wymienionych powyżej.

Ilekcioć Zamawiający wymaga określonych uprawnień budowlanych, rozumie przez to uprawnienia budowlane, zapewniające prawo do wykonywania na terenie Rzeczypospolitej Polskiej zawodu inżyniera budownictwa, wydane na podstawie aktualnie obowiązującej ustawy z dnia 7 lipca 1994 r. Prawo budowlane oraz odpowiadające im ważne uprawnienia budowlane, wydane na podstawie uprzednio obowiązujących przepisów prawa lub odpowiadające im uprawnienia nabyte w innych niż RP państwach członkowskich Unii Europejskiej, Konfederacji Szwajcarskiej lub w państwach członkowskich Europejskiego Porozumienia o Wolnym Handlu (EFTA) – stron umowy o Europejskim Obszarze Gospodarczym, które zostały uznane na zasadach przewidzianych w ustawie z dnia z dnia 22 grudnia 2015 r. o zasadach uznawania kwalifikacji zawodowych nabytych w państwach członkowskich Unii Europejskiej (Dz.U.2016 r. poz. 65).

#### 1.6. Informacja o podmiotowych środkach dowodowych

1. Zamawiający przed udzieleniem zamówienia, wezwie Wykonawcę, którego oferta została najwyżej oceniona, do złożenia w wyznaczonym, nie krótszym niż 10 dni, terminie aktualnych na dzień złożenia oświadczeń lub dokumentów, potwierdzających:
  - 1) Brak podstaw do wykluczenia:
    - a) Informacji z Krajowego Rejestru Karnego w zakresie art. 108 ust. 1 pkt 1, 2, 4 p.z.p. sporządzonej nie wcześniej niż 6 miesięcy przed jej złożeniem;
    - b) odpisu lub informacji z Krajowego Rejestru Sądowego lub z Centralnej Ewidencji i Informacji o Działalności Gospodarczej, w zakresie art. 109 ust. 1 pkt 4 ustawy, sporządzonych nie wcześniej niż 3 miesiące przed jej złożeniem, jeżeli odrębne przepisy wymagają wpisu do rejestru lub ewidencji
    - c) Oświadczenia Wykonawcy o braku przynależności do tej samej grupy kapitałowej w rozumieniu ustawy z dnia 16 lutego 2007 r. o ochronie konkurencji i konsumentów (Dz.U. z 2021 r. poz.275) z innym wykonawcą, który złożył odrębną ofertę, albo oświadczenia o przynależności do tej samej grupy kapitałowej wraz z dokumentami lub informacjami potwierdzającymi przygotowanie oferty niezależnie od innego wykonawcy należącego do tej samej grupy kapitałowej;
    - d) Informacji z Centralnego Rejestru Beneficjentów Rzeczywistych, w zakresie art. 108 ust. 2 p.z.p., jeżeli odrębne przepisy wymagają wpisu do tego rejestru, sporządzonej nie wcześniej niż 3 miesiące przed jej złożeniem;



- e) zaświadczenia właściwego naczelnika urzędu skarbowego potwierdzającego, że wykonawca nie zalega z opłacaniem podatków i opłat, w zakresie art. 109 ust. 1 pkt 1 p.z.p., wystawionego nie wcześniej niż 3 miesiące przed jego złożeniem, a w przypadku zalegania z opłacaniem podatków lub opłat wraz z zaświadczeniem zamawiający żąda złożenia dokumentów potwierdzających, że odpowiednio przed upływem terminu składania wniosków o dopuszczenie do udziału w postępowaniu albo przed upływem terminu składania ofert wykonawca dokonał płatności należnych podatków lub opłat wraz z odsetkami lub grzywnami lub zawarł wiążące porozumienie w sprawie spłat tych należności;
  - f) zaświadczenia albo innego dokumentu właściwej terenowej jednostki organizacyjnej Zakładu Ubezpieczeń Społecznych lub właściwego oddziału regionalnego lub właściwej placówki terenowej Kasy Rolniczego Ubezpieczenia Społecznego potwierdzającego, że wykonawca nie zalega z opłacaniem składek na ubezpieczenia społeczne i zdrowotne, w zakresie art. 109 ust. 1 pkt 1 p.z.p., wystawionego nie wcześniej niż 3 miesiące przed jego złożeniem, a w przypadku zalegania z opłacaniem składek na ubezpieczenia społeczne lub zdrowotne wraz z zaświadczeniem albo innym dokumentem zamawiający żąda złożenia dokumentów potwierdzających, że odpowiednio przed upływem terminu składania wniosków o dopuszczenie do udziału w postępowaniu albo przed upływem terminu składania ofert wykonawca dokonał płatności należnych składek na ubezpieczenia społeczne lub zdrowotne wraz z odsetkami lub grzywnami lub zawarł wiążące porozumienie w sprawie spłat tych należności;
  - g) oświadczenia wykonawcy o aktualności informacji zawartych w JEDZ, w zakresie podstaw wykluczenia z postępowania wskazanych przez Zamawiającego, o których mowa w art. 108 ust. 1 pkt 3-6 p.z.p. oraz art. 109 ust. 1 pkt 1 ustawy, odnośnie do naruszenia obowiązków dotyczących płatności podatków i opłat lokalnych, o których mowa w ustawie z dnia 12 stycznia 1991 r. o podatkach i opłatach lokalnych (Dz. U. z 2019 r. poz. 1170);
- 2) Spełnienie warunków udziału w postępowaniu
- i. wykaz robót budowlanych wykonanych nie wcześniej niż w okresie ostatnich 5 lat, a jeżeli okres prowadzenia działalności jest krótszy – w tym okresie, wraz z podaniem ich rodzaju, wartości, daty i miejsca wykonania oraz podmiotów, na rzecz których roboty te zostały wykonane, oraz załączeniem dowodów określających, czy te roboty budowlane zostały wykonane należycie, przy czym dowodami, o których mowa, są referencje bądź inne dokumenty sporządzone przez podmiot, na rzecz którego roboty budowlane zostały wykonane, a jeżeli wykonawca z przyczyn niezależnych od niego nie jest w stanie uzyskać tych dokumentów – inne odpowiednie dokumenty;



- ii. wykaz usług wykonanych, a w przypadku świadczeń powtarzających się lub ciągłych również wykonywanych, w okresie ostatnich 3 lat, a jeżeli okres prowadzenia działalności jest krótszy – w tym okresie, wraz z podaniem ich wartości, przedmiotu, dat wykonania i podmiotów, na rzecz których usługi zostały wykonane lub są wykonywane, oraz załączeniem dowodów określających, czy te usługi zostały wykonane lub są wykonywane należycie, przy czym dowodami, o których mowa, są referencje bądź inne dokumenty sporządzone przez podmiot, na rzecz którego usługi zostały wykonane, a w przypadku świadczeń powtarzających się lub ciągłych są wykonywane, a jeżeli wykonawca z przyczyn niezależnych od niego nie jest w stanie uzyskać tych dokumentów – oświadczenie wykonawcy; w przypadku świadczeń powtarzających się lub ciągłych nadal wykonywanych referencje bądź inne dokumenty potwierdzające ich należyte wykonywanie powinny być wystawione w okresie ostatnich 3 miesięcy;
  - iii. wykaz osób, skierowanych przez wykonawcę do realizacji zamówienia publicznego, w szczególności odpowiedzialnych za świadczenie usług, kontrolę jakości lub kierowanie robotami budowlanymi, wraz z informacjami na temat ich kwalifikacji zawodowych, uprawnień, doświadczenia i wykształcenia niezbędnych do wykonania zamówienia publicznego, a także zakresu wykonywanych przez nie czynności oraz informacją o podstawie do dysponowania tymi osobami;
  - iv. Części sprawozdań finansowych w zakresie rachunku zysków i strat za ostatnie 3 lata obrotowe, a jeżeli okres prowadzenia działalności jest krótszy - za ten okres, w przypadku gdy sporządzenie sprawozdania wymagane jest przepisami kraju, w którym wykonawca ma siedzibę lub miejsce zamieszkania, a jeżeli podlega ono badaniu przez firmę audytorską zgodnie z przepisami o rachunkowości, również odpowiednio ze sprawozdaniem z badania sprawozdania finansowego, a w przypadku wykonawców niezobowiązanych do sporządzenia sprawozdania finansowego, innych dokumentów określających w szczególności przychody;
- 3) W przypadku Wykonawców wspólnie ubiegających się o udzielenie zamówienia podmiotowe środki dowodowe wskazane w pkt. 1 lit. a-f powyżej (potwierdzenie braku podstaw wykluczenia) składa każdy z Wykonawców występujących wspólnie.
  - 4) W przypadku innego podmiotu, na którego zdolnościach Wykonawca polega na zasadach art. 118 p.z.p. podmiotowe środki dowodowe wskazane w pkt. 1 lit. a-f powyżej (potwierdzenie braku podstaw wykluczenia) Wykonawca składa w odniesieniu do każdego z tych podmiotów.
2. Jeżeli jest to niezbędne do zapewnienia odpowiedniego przebiegu postępowania o udzielenie zamówienia, zamawiający może na każdym etapie postępowania, w tym na etapie składania wniosków o dopuszczenie do udziału w postępowaniu lub



niezwłocznie po ich złożeniu, wezwać wykonawców do złożenia wszystkich lub niektórych podmiotowych środków dowodowych aktualnych na dzień ich złożenia.

3. Jeżeli zachodzą uzasadnione podstawy do uznania, że złożone uprzednio podmiotowe środki dowodowe nie są już aktualne, zamawiający może w każdym czasie wezwać wykonawcę lub wykonawców do złożenia wszystkich lub niektórych podmiotowych środków dowodowych aktualnych na dzień ich złożenia.

#### 1.7. Środki komunikacji elektronicznej

1. Postępowanie prowadzone jest w języku polskim w formie elektronicznej za pośrednictwem platformazakupowa.pl pod adresem: [https://platformazakupowa.pl/pn/ug\\_slupsk](https://platformazakupowa.pl/pn/ug_slupsk)
2. W celu skrócenia czasu udzielenia odpowiedzi na pytania preferuje się, aby komunikacja między zamawiającym a wykonawcami, w tym wszelkie oświadczenia, wnioski, zawiadomienia oraz informacje, przekazywane są w formie elektronicznej za pośrednictwem platformazakupowa.pl i formularza „Wyślij wiadomość do zamawiającego”.
3. Za datę przekazania (wpływu) oświadczeń, wniosków, zawiadomień oraz informacji przyjmuje się datę ich przesłania za pośrednictwem platformazakupowa.pl poprzez kliknięcie przycisku „Wyślij wiadomość do zamawiającego” po których pojawi się komunikat, że wiadomość została wysłana do zamawiającego.
4. Zamawiający będzie przekazywał wykonawcom informacje w formie elektronicznej za pośrednictwem platformazakupowa.pl. Informacje dotyczące odpowiedzi na pytania, zmiany specyfikacji, zmiany terminu składania i otwarcia ofert Zamawiający będzie zamieszczał na platformie w sekcji „Komunikaty”. Korespondencja, której zgodnie z obowiązującymi przepisami adresatem jest konkretny wykonawca, będzie przekazywana w formie elektronicznej za pośrednictwem platformazakupowa.pl do konkretnego wykonawcy.
5. Wykonawca jako podmiot profesjonalny ma obowiązek sprawdzania komunikatów i wiadomości bezpośrednio na platformazakupowa.pl przesłanych przez zamawiającego, gdyż system powiadomień może ulec awarii lub powiadomienie może trafić do folderu SPAM.
6. Zamawiający, zgodnie z § 3 ust. 3 Rozporządzenia Prezesa Rady Ministrów w sprawie użycia środków komunikacji elektronicznej w postępowaniu o udzielenie zamówienia publicznego oraz udostępnienia i przechowywania dokumentów elektronicznych (Dz. U. z 2017 r. poz. 1320; dalej: „Rozporządzenie w sprawie środków komunikacji”), określa niezbędne wymagania sprzętowo - aplikacyjne umożliwiające pracę na platformazakupowa.pl, tj.:
  - a) stały dostęp do sieci Internet o gwarantowanej przepustowości nie mniejszej niż 512 kb/s,



- b) komputer klasy PC lub MAC o następującej konfiguracji: pamięć min. 2 GB Ram, procesor Intel IV 2 GHZ lub jego nowsza wersja, jeden z systemów operacyjnych - MS Windows 7, Mac Os x 10 4, Linux, lub ich nowsze wersje,
  - c) zainstalowana dowolna przeglądarka internetowa, w przypadku Internet Explorer minimalnie wersja 10 0.,
  - d) włączona obsługa JavaScript,
  - e) zainstalowany program Adobe Acrobat Reader lub inny obsługujący format plików .pdf, Platforma zakupowa.pl działa według standardu przyjętego w komunikacji sieciowej - kodowanie UTF8,
  - f) Oznaczenie czasu odbioru danych przez platformę zakupową stanowi datę oraz dokładny czas (hh:mm:ss) generowany wg. czasu lokalnego serwera synchronizowanego z zegarem Głównego Urzędu Miar.
7. Wykonawca, przystępując do niniejszego postępowania o udzielenie zamówienia publicznego:
- a) akceptuje warunki korzystania z platformazakupowa.pl określone w Regulaminie zamieszczonym na stronie internetowej pod linkiem w zakładce „Regulamin” oraz uznaje go za wiążący,
  - b) zapoznał i stosuje się do Instrukcji składania ofert/wniosek dostępnej pod linkiem (<https://drive.google.com/file/d/1Kd1DttbBeiNwt4q4sIS4t76lZVKPbkyD/view>)
8. Zamawiający nie ponosi odpowiedzialności za złożenie oferty w sposób niezgodny z Instrukcją korzystania z platformazakupowa.pl, w szczególności za sytuację, gdy zamawiający zapozna się z treścią oferty przed upływem terminu składania ofert (np. złożenie oferty w zakładce „Wyślij wiadomość do zamawiającego”).
9. Taka oferta zostanie uznana przez Zamawiającego za ofertę handlową i nie będzie brana pod uwagę w przedmiotowym postępowaniu ponieważ nie został spełniony obowiązek narzucony w art. 221 Ustawy Prawo Zamówień Publicznych.
10. Zamawiający informuje, że instrukcje korzystania z platformazakupowa.pl dotyczące w szczególności logowania, składania wniosków o wyjaśnienie treści SWZ, składania ofert oraz innych czynności podejmowanych w niniejszym postępowaniu przy użyciu platformazakupowa.pl znajdują się w zakładce „Instrukcje dla Wykonawców” na stronie internetowej pod adresem: <https://platformazakupowa.pl/strona/45-instrukcje>
11. Zalecenia (elektronizacja)
- I. Formaty plików wykorzystywanych przez wykonawców powinny być zgodne z “OBWIESZCZENIEM PREZESA RADY MINISTRÓW z dnia 9 listopada 2017 r. w sprawie ogłoszenia jednolitego tekstu rozporządzenia Rady Ministrów w sprawie Krajowych Ram Interoperacyjności, minimalnych wymagań dla rejestrów publicznych i wymiany informacji w postaci elektronicznej oraz minimalnych wymagań dla systemów teleinformatycznych”.



- II. Zamawiający rekomenduje wykorzystanie formatów: .pdf .doc .xls .jpg (.jpeg) ze szczególnym wskazaniem na .pdf
- III. W celu ewentualnej kompresji danych Zamawiający rekomenduje wykorzystanie jednego z formatów:
  - a. .zip
  - b. .7Z
- IV. Wśród formatów powszechnych a NIE występujących w rozporządzeniu występują: .rar .gif .bmp .numbers .pages. Dokumenty złożone w takich plikach zostaną uznane za złożone nieskutecznie.
- V. Ze względu na niskie ryzyko naruszenia integralności pliku oraz łatwiejszą weryfikację podpisu, zamawiający zaleca, w miarę możliwości, przekonwertowanie plików składających się na ofertę na format .pdf i opatrzenie ich podpisem kwalifikowanym PAdES.
- VI. Pliki w innych formatach niż PDF zaleca się opatrzyć zewnętrznym podpisem XAdES. Wykonawca powinien pamiętać, aby plik z podpisem przekazywać łącznie z dokumentem podpisywanym.
- VII. Zamawiający zaleca aby w przypadku podpisywania pliku przez kilka osób, stosować podpisy tego samego rodzaju. Podpisywanie różnymi rodzajami podpisów może doprowadzić do problemów w weryfikacji plików.
- VIII. Zamawiający zaleca, aby Wykonawca z odpowiednim wyprzedzeniem przetestował możliwość prawidłowego wykorzystania wybranej metody podpisania plików oferty.
- IX. Zaleca się, aby komunikacja z wykonawcami odbywała się tylko na Platformie za pośrednictwem formularza "Wyślij wiadomość do zamawiającego", nie za pośrednictwem adresu email.
- X. Osobą składającą ofertę powinna być osoba kontaktowa podawana w dokumentacji.
- XI. Ofertę należy przygotować z należytą starannością dla podmiotu ubiegającego się o udzielenie zamówienia publicznego i zachowaniem odpowiedniego odstępu czasu do zakończenia przyjmowania ofert/wniosków. Sugerujemy złożenie oferty na 24 godziny przed terminem składania ofert/wniosków.
- XII. Podczas podpisywania plików zaleca się stosowanie algorytmu skrótu SHA2 zamiast SHA1.
- XIII. Jeśli wykonawca pakuje dokumenty np. w plik ZIP zalecamy wcześniejsze podpisanie każdego ze skompresowanych plików.
- XIV. Zamawiający rekomenduje wykorzystanie podpisu z kwalifikowanym znacznikiem czasu.
- XV. Zamawiający zaleca aby nie wprowadzać jakichkolwiek zmian w plikach po podpisaniu ich podpisem kwalifikowanym. Może to skutkować naruszeniem



integralności plików co równoważne będzie z koniecznością odrzucenia oferty w postępowaniu.

- XVI. Osoby uprawnione do porozumiewania się z Wykonawcami:  
p. Joanna Szmidt - osoba odpowiedzialna za przedmiot zamówienia,  
p. Michał Maciejewski - osoba odpowiedzialna za zamówienia publiczne.

### 1.8. Opis sposobu przygotowywania wniosków o dopuszczenie do udziału w postępowaniu

1. Wiosek o dopuszczenie do udziału w postępowaniu musi zostać podpisany elektronicznym kwalifikowanym podpisem. W procesie składania wniosku na platformie, kwalifikowany podpis elektroniczny wykonawca może złożyć bezpośrednio na dokumencie, który następnie przesyła do systemu (opcja rekomendowana przez platformazakupowa.pl) oraz dodatkowo dla całego pakietu dokumentów w kroku 2 Formularza składania oferty lub wniosku (po kliknięciu w przycisk Przejdź do podsumowania).
2. Poświadczenia za zgodność z oryginałem dokonuje odpowiednio wykonawca, podmiot, na którego zdolnościach lub sytuacji polega wykonawca, wykonawcy wspólnie ubiegający się o udzielenie zamówienia publicznego albo podwykonawca, w zakresie dokumentów, które każdego z nich dotyczą. Poprzez oryginał należy rozumieć dokument podpisany kwalifikowanym podpisem elektronicznym przez osobę/osoby upoważnioną/upoważnione. Poświadczenie za zgodność z oryginałem następuje w formie elektronicznej podpisane kwalifikowanym podpisem elektronicznym przez osobę/osoby upoważnioną/upoważnione.
3. Wiosek powinien być:
  - a) sporządzony na podstawie załączników niniejszego OPW w języku polskim,
  - b) złożony przy użyciu środków komunikacji elektronicznej tzn. za pośrednictwem platformazakupowa.pl,
  - c) podpisany kwalifikowanym podpisem elektronicznym przez osobę/osoby upoważnioną/upoważnione
4. Podpisy kwalifikowane wykorzystywane przez wykonawców do podpisywania wszelkich plików muszą spełniać "Rozporządzenie Parlamentu Europejskiego i Rady w sprawie identyfikacji elektronicznej i usług zaufania w odniesieniu do transakcji elektronicznych na rynku wewnętrznym (eIDAS) (UE) nr 910/2014 - od 1 lipca 2016 roku".
5. W przypadku wykorzystania formatu podpisu XAdES zewnętrzny. Zamawiający wymaga dołączenia odpowiedniej ilości plików tj. podpisywanych plików z danymi oraz plików XAdES.
6. Zgodnie z art. 8 ust. 3 ustawy Pzp, nie ujawnia się informacji stanowiących tajemnicę przedsiębiorstwa, w rozumieniu przepisów o zwalczaniu nieuczciwej konkurencji.





- Jeżeli wykonawca, nie później niż w terminie składania wniosków, w sposób niebudzący wątpliwości zastrzegł, że nie mogą być one udostępniane oraz wykazał, załączając stosowne wyjaśnienia, iż zastrzeżone informacje stanowią tajemnicę przedsiębiorstwa. Na platformie w formularzu składania wniosku znajduje się miejsce wyznaczone do dołączenia części wniosku stanowiącej tajemnicę przedsiębiorstwa.
7. Wykonawca, za pośrednictwem platformy zakupowa.pl może przed upływem terminu do składania wniosków zmienić lub wycofać wniosek. Sposób dokonywania zmiany lub wycofania wniosku zamieszczono w instrukcji zamieszczonej na stronie internetowej pod adresem:  
<https://platformazakupowa.pl/strona/45-instrukcje>
  8. Każdy z wykonawców może złożyć tylko jeden wniosek. Złożenie większej liczby wniosków podlegać będzie odrzuceniu.
  9. Dokumenty i oświadczenia składane przez wykonawcę powinny być w języku polskim. W przypadku załączenia dokumentów sporządzonych w innym języku niż dopuszczony, wykonawca zobowiązany jest załączyć tłumaczenie na język polski.
  10. Zgodnie z definicją dokumentu elektronicznego z art.3 ustęp 2 Ustawy o informatyzacji działalności podmiotów realizujących zadania publiczne, opatrzenie pliku zawierającego skompresowane dane kwalifikowanym podpisem elektronicznym jest jednoznaczne z podpisaniem oryginału dokumentu, z wyjątkiem kopii poświadczonych odpowiednio przez innego wykonawcę ubiegającego się wspólnie z nim o udzielenie zamówienia, przez podmiot, na którego zdolnościach lub sytuacji polega wykonawca, albo przez podwykonawcę.
  11. Maksymalny rozmiar jednego pliku przesyłanego za pośrednictwem dedykowanych formularzy do: złożenia, zmiany, wycofania oferty wynosi 150 MB natomiast przy komunikacji wielkość pliku to maksymalnie 500 MB.
  12. Do wniosku należy dołączyć Jednolity Europejski Dokument Zamówienia w formie elektronicznej.
    - 1) Jednolity Europejski Dokument Zamówienia (JEDZ) nie jest podmiotowym środkiem dowodowym i stanowi tymczasowy dowód potwierdzający brak podstaw wykluczenia i spełnianie warunków udziału w postępowaniu na dzień składania wniosków;
    - 2) JEDZ sporządza się zgodnie z wzorem standardowego formularza określonego w rozporządzeniu Wykonawczym Komisji Europejskiej 2016/7 z dnia 5 stycznia 2016 r. ustanawiającym standardowy formularz jednolitego europejskiego dokumentu zamówienia;
    - 3) Wykonawca wypełnia JEDZ, tworząc dokument elektroniczny. Może korzystać z narzędzia ESPD lub innych dostępnych narzędzi lub oprogramowania, które umożliwiają wypełnienie JEDZ i utworzenie dokumentu elektronicznego. Jednolity dokument przygotowany wstępnie przez Zamawiającego dla przedmiotowego



postępowania (w formacie xml – do zaimportowania w serwisie ESPD) jest dostępny w miejscu zamieszczenia niniejszego OPIW;

- 4) W zakresie „części IV Kryteria kwalifikacji” JEDZ, Wykonawca może ograniczyć się do wypełnienia sekcji  $\alpha$ , w takim przypadku Wykonawca nie wypełnia żadnej z pozostałych sekcji (A-D) w części IV JEDZ.

13. Do wniosku, złożonego z wykorzystaniem formularza, który stanowi **załącznik nr 1 do OPW**, należy dołączyć:

- 1) Pełnomocnictwo lub inny dokument potwierdzający upoważniające do złożenia wniosku – jeżeli wniosek jest składany przez Pełnomocnika;
- 2) Oświadczenie o niepodleganiu wykluczeniu lub spełnianiu warunków udziału w postępowaniu, w zakresie wskazanym przez Zamawiającego. Oświadczenie składa się na formularzu jednolitego europejskiego dokumentu zamówienia, sporządzonym zgodnie ze wzorem standardowego formularza określonego w rozporządzeniu wykonawczym Komisji (UE) 2016/7 z dnia 5 stycznia 2016 r. ustanawiającym standardowy formularz jednolitego europejskiego dokumentu zamówienia (Dz. Urz. UE L 3 z 06.01.2016, str. 16), zwanego dalej "JEDZ" – **Załącznik nr 2 do OPW**.

W przypadku wspólnego ubiegania się o zamówienie przez wykonawców, JEDZ składa każdy z wykonawców wspólnie ubiegających się o zamówienie. Dokumenty te potwierdzają spełnianie warunków udziału w postępowaniu oraz brak podstaw wykluczenia w zakresie, w którym każdy z wykonawców wykazuje spełnianie warunków udziału w postępowaniu oraz brak podstaw wykluczenia.

- 3) Pełnomocnictwo do reprezentowania wszystkich Wykonawców wspólnie ubiegających się o udzielenie zamówienia lub inny dokument potwierdzający umocowanie do reprezentowania Wykonawcy.
- 4) Zobowiązanie podmiotu trzeciego – jeżeli dotyczy;
- 5) W celu potwierdzenia, że osoba działająca w imieniu Wykonawcy jest umocowana do jego reprezentowania, Wykonawca powinien złożyć wraz z wnioskiem o dopuszczenie do udziału w postępowaniu odpis lub informację z Krajowego Rejestru Sądowego, Centralnej Ewidencji i Informacji o Działalności Gospodarczej lub innego właściwego rejestru. Wykonawca nie jest zobowiązany do złożenia dokumentów, o których mowa w zdaniu poprzednim, jeżeli Zamawiający może je uzyskać za pomocą bezpłatnych i ogólnodostępnych baz danych, o ile Wykonawca wskazał dane umożliwiające dostęp do tych dokumentów. W przypadku wskazania przez Wykonawcę dostępności właściwych dokumentów pod określonymi adresami internetowymi ogólnodostępnych i bezpłatnych baz danych, Zamawiający może żądać od Wykonawcy przedstawienia tłumaczenia na język polski pobranych samodzielnie przez Zamawiającego dokumentów.



### 1.9. Wykonawcy występujący wspólnie oraz udostępnianie zasobów

1. W przypadku wykonawców wspólnie ubiegających się o udzielenie zamówienia, zgodnie z art. 58 ustawy Pzp, wykonawcy ustanawiają pełnomocnika do reprezentowania ich w postępowaniu o udzielenie zamówienia albo reprezentowania w postępowaniu i zawarcia umowy w sprawie zamówienia publicznego.
2. Podmiot udostępniający zasoby oraz każdy z podmiotów występujących wspólnie nie może podlegać wykluczeniu z postępowania - na zasadach określonych jak dla Wykonawcy.
3. Wykonawcy działający wspólnie mogą wykazać spełnianie warunku dotyczącego uprawnień do prowadzenia określonej działalności gospodarczej lub zawodowej, jeżeli co najmniej jeden z nich posiada te uprawnienia i zrealizuje roboty budowlane, dostawy lub usługi, do których wykonania uprawnienia te są wymagane. W odniesieniu natomiast do warunków dotyczących wykształcenia, kwalifikacji zawodowych lub doświadczenia, wykonawcy działający wspólnie, mogą polegać na zdolnościach tych z wykonawców, którzy posiadają wymagane zdolności i faktycznie wykonują roboty budowlane lub usługi. W takim przypadku zgodnie z art. 117 ust. 4 ustawy Pzp. Wykonawcy wspólnie ubiegający się o udzielenie zamówienia dołączają do oferty oświadczenie, z którego wynika, które roboty budowlane, dostawy lub usługi wykonają poszczególni wykonawcy.
4. W celu potwierdzenia spełniania warunków udziału w postępowaniu Wykonawca może polegać na zdolnościach technicznych lub zawodowych podmiotów udostępniających zasoby, niezależnie od charakteru prawnego łączących go z nimi stosunków prawnych.
5. W odniesieniu do warunków dotyczących wykształcenia, kwalifikacji zawodowych lub doświadczenia, Wykonawcy mogą polegać na zdolnościach podmiotów udostępniających zasoby, jeśli podmioty te wykonują usługi, do realizacji których te zdolności są wymagane.
6. Wykonawca, który polega na zdolnościach lub sytuacji podmiotów udostępniających zasoby, składa wraz z ofertą zobowiązanie podmiotu udostępniającego zasoby do oddania mu do dyspozycji niezbędnych zasobów na potrzeby realizacji danego zamówienia lub inny podmiotowy środek dowodowy potwierdzający, że Wykonawca realizując zamówienie, będzie dysponował niezbędnymi zasobami tych podmiotów.
7. Zamawiający ocenia, czy udostępniane Wykonawcy przez podmioty udostępniające zasoby zdolności techniczne lub zawodowe, pozwalają na wykazanie przez Wykonawcę spełniania warunków udziału w postępowaniu w zakresie sytuacji ekonomicznej lub finansowej oraz zdolności technicznej lub zawodowej, a także bada, czy nie zachodzą wobec tego podmiotu podstawy wykluczenia, które zostały przewidziane względem Wykonawcy.



8. Wykonawca, w przypadku polegania na zdolnościach lub sytuacji podmiotów udostępniających zasoby, przedstawia oświadczenie, o którym mowa w art. 125 ust. 1 p.z.p. (JEDZ) podmiotu udostępniającego zasoby, potwierdzające brak podstaw wykluczenia tego podmiotu oraz spełnianie warunków udziału w postępowaniu, w zakresie, w jakim Wykonawca powołuje się na jego zasoby.
9. Oświadczenie podmiotu udostępniającego zasoby składane na formularzu JEDZ powinno mieć formę elektroniczną (tj. podpisaną kwalifikowanym podpisem elektronicznym przez dany podmiot). Należy je złożyć wraz z wnioskiem o dopuszczenie do udziału w postępowaniu.

#### 1.10. Termin składania wniosków o dopuszczenie do udziału w postępowaniu

Wnioski o dopuszczenie do udziału w postępowaniu wraz z załącznikami należy składać w terminie do dnia 08.12.2021 do godziny 10:00

#### 1.11. Sposób informowania o wynikach oceny wniosku o dopuszczenie do udziału w postępowaniu

1. Zamawiający informuje, że zgodnie z art. 146 p.z.p. odrzuci wniosek o dopuszczenie do udziału w postępowaniu jeżeli:
  - 1) został złożony po terminie;
  - 2) został złożony przez wykonawcę:
    - a) podlegającego wykluczeniu z postępowania o udzielenie zamówienia;
    - b) niespełniającego warunków udziału w postępowaniu o udzielenie zamówienia;
    - c) który nie złożył w przewidzianym terminie oświadczenia, o którym mowa w art. 125 ust. 1, lub podmiotowego środka dowodowego, potwierdzających brak podstaw wykluczenia lub spełnianie warunków udziału w postępowaniu, innych dokumentów lub oświadczeń;
  - 3) jest niezgodny z przepisami ustawy,
  - 4) jest nieważny na podstawie odrębnych przepisów,
  - 5) nie został sporządzony lub przekazany w sposób zgodny z wymaganiami technicznymi oraz organizacyjnymi sporządzania lub przekazywania wniosków o dopuszczenie do udziału w postępowaniu przy użyciu środków komunikacji elektronicznej określonymi przez Zamawiającego,
2. Zamawiający dokona oceny wniosków na podstawie spełniania warunków udziału w postępowaniu.
3. Zamawiający poinformuje Wykonawców o dokonanej ocenie oraz o wykonawcach, którzy zostaną zaproszeni do dialogu przy użyciu platformazakupowa.pl



### 1.12. Wadium i zabezpieczenie należytego wykonania umowy

Szczegółowe ustalenia odnośnie warunków wniesienia wadium i zabezpieczenia należytego wykonania umowy zostaną zaprezentowane w SIWZ.

### 1.13. Wizja lokalna

Podmiot publiczny przewiduje możliwość dokonania wizji lokalnej w terenie i jego otoczeniu. Koszty dokonania ewentualnej wizji lokalnej terenu poniesie Wykonawca.

### 1.14. Wymagania w zakresie zatrudnienia na podstawie stosunku pracy

Zamawiający określi wymagania związane z realizacją zamówienia w zakresie zatrudnienia przez wykonawcę lub podwykonawcę na podstawie stosunku pracy osób wykonujących czynności w zakresie realizacji zamówienia, jeżeli wykonanie tych czynności polega na wykonywaniu pracy w sposób określony w art. 22 § 1 ustawy z dnia 26 czerwca 1974 r. - Kodeks pracy (Dz. U. z 2019 r. poz. 1040, 1043 i 1495) po przeprowadzeniu dialogu z Wykonawcami.

### 1.15. Obowiązek osobistego wykonania kluczowych zadań

Zamawiający określi wymagania w zakresie obowiązku osobistego wykonania kluczowych zadań przez Wykonawcę po przeprowadzeniu dialogu z Wykonawcami.

### 1.16. Środki ochrony prawnej

1. Wykonawcy przysługują środki ochrony prawnej określone w Dziale IX ustawy p.z.p. Środki te przysługują także innemu podmiotowi, jeżeli ma lub miał interes prawny w uzyskaniu danego zamówienia oraz poniósł lub może ponieść szkodę w wyniku naruszenia przez Zamawiającego przepisów ustawy.
2. Środki ochrony prawnej wobec ogłoszenia o zamówieniu oraz Specyfikacji Istotnych Warunków Zamówienia przysługują również organizacjom wpisanym na listę, o której mowa w art. 505 ust. 2 ustawy p.z.p..
3. Środkami ochrony prawnej są:
  - 1) odwołanie zgodnie z art. 513 ustawy p.z.p.,
  - 2) skarga do sądu, zgodnie z art. 579 ustawy p.z.p.



## 2. Opis potrzeb i wymagań Podmiotu Publicznego w stosunku do robót budowlanych i usług stanowiących przedmiot partnerstwa publiczno- prywatnego

### 2.1. Przedmiot partnerstwa publiczno- prywatnego i zakres rzeczowy inwestycji

Przedmiotem postępowania jest wybór Partnera Prywatnego dla przedsięwzięcia pn. „Budowa i przebudowa oraz utrzymanie dróg w osiedlu Siemianice”.

Przedmiot partnerstwa obejmuje:

- projektowanie,
- pozyskanie przez Wykonawcę map do celów projektowych (w tym ich ewentualne aktualizacje),
- budowę i przebudowę dróg,
- budowę kanalizacji deszczowej, kanalizacji sanitarnej, sieci wodociągowej, oświetlenia,
- budowę kanału technologicznego,
- usunięcie kolizji budowanej infrastruktury z infrastrukturą istniejącą (w tym w szczególności z siecią gazową, wod.-kan., teletechniczną, elektryczną),
- budowę zbiornika na wody opadowe i kolektora deszczowego;
- utrzymanie wybudowanej infrastruktury.

Łączna długość dróg przewidzianych do realizacji, a następnie utrzymania wynosi 12,393 km, wszystkie o klasie drogi D (droga dojazdowa).

Inwestycja obejmuje 28 odcinków dróg o długości od 60 m do 1500 m każdy, z czego większość będzie podlegać przebudowie. Jedynie 7 odcinków to budowa nowych dróg. W ramach inwestycji przewiduje się także budowę oświetlenia oraz przebudowę sieci gazowej i elektrycznej, znajdującej się w kolizji z zakresem prac drogowych.

Elementem partnerstwa jest zapewnienie finansowania.

Poniżej zaprezentowano ustalenia dla terenów realizacji Przedsięwzięcia w zakresie kategorii drogi, powierzchni oraz rodzaju nawierzchni.

**Tabela 1: Ustalenia dla terenów realizacji Przedsięwzięcia**

Nazwa ulicy	Symbol	Kategoria drogi	Klasa drogi	Powierzchnia (ha)	Rodzaj nawierzchni
Kwiatowa	10KDL	Niepubliczna*	D – droga dojazdowa	0,25 ha	Bitumiczna
Migdałowa	7KDL/8KDL	Publiczna – dr. Nr 119057G	D – droga dojazdowa	7KDL – 0,96 ha 8KDL – 0,51 ha	Bitumiczna
Piaskowa	5KDL/6KDL	Niepubliczna*	D – droga dojazdowa	0,68 ha	Gruntowa
Spacerowa	11KDL	Publiczna - dr. Nr 119057G	D – droga dojazdowa	1,25 ha	Bitumiczna
Ogrodowa	16KDD	Niepubliczna*	D – droga dojazdowa	0,51 ha	Bitumiczna
Wiśniowa	15KDD	Niepubliczna*	D – droga dojazdowa	0,12 ha	Bitumiczna



Czereśniowa	17KDD	Niepubliczna	D – droga dojazdowa	0,04 ha	Bitumiczna
Malinowa	18KDD	Niepubliczna	D – droga dojazdowa	0,08 ha	Bitumiczna
Agrestowa	19KDD	Niepubliczna	D – droga dojazdowa	0,11 ha	Bitumiczna
Jagodowa	20KDD	Niepubliczna*	D – droga dojazdowa	0,07 ha	Bitumiczna
Fiołkowa	21KDD	Niepubliczna	D – droga dojazdowa	0,04 ha	Bitumiczna
Makowa	23KDD	Niepubliczna	D – droga dojazdowa	0,04 ha	Bitumiczna
Bratkowa	24KDD	Niepubliczna*	D – droga dojazdowa	0,12 ha	Bitumiczna
Lawendowa	29KDD	Niepubliczna	D – droga dojazdowa	0,22 ha	Bitumiczna
Kościelna	5KDL	Publiczna – dr. Nr 119057G	D – droga dojazdowa	0,1 ha	Bitumiczna
Rzemieślnicza	14KDD	Publiczna - dr. Nr 119058G	D – droga dojazdowa	0,17 ha	Bitumiczna
Akacyjowa	9KDL	Publiczna – dr. Nr 119057G	D – droga dojazdowa	0,30 ha	Bitumiczna
Jaśminowa	30KDD	Niepubliczna	D – droga dojazdowa	0,34 ha	Bitumiczna
Ziołowa	004KDD	Publiczna – dr. Nr 119071G	D – droga dojazdowa	0,33 ha	Jezdnia- płyta drogowa ażurowa typu MEBA, ciąg pieszo-rowerowy; kostka brukowa betonowa
Graniczna	048KDL	Niepubliczna	D – droga dojazdowa	0,27 ha	Gruntowa
Łącznik Spacerowa-Modrzewiowa	036KDW	Publiczna – dr. Nr 119142G	D – droga dojazdowa	0,44 ha	Bitumiczna
Żytnia	2KDL	Publiczna – dr. Nr 119053G	D – droga dojazdowa	0,20 ha	Bitumiczna
Wiejska	8KDD	Publiczna – dr nr 119053G	D – droga dojazdowa	0,29 ha	Bitumiczna
Robotnicza	10KDD	Publiczna – dr. Nr 119055G	D – droga dojazdowa	0,14 ha	Bitumiczna
Krótka	11KDD	Publiczna – dr. Nr 119054G	D – droga dojazdowa	0,03 ha	Bitumiczna
Rybacka	4KDL	Publiczna – do końca 2021r. Droga powiatowa nr 1129G a od 01.01.2022 droga gminna	D – droga dojazdowa	0,49 ha	Bitumiczna
Złota	3KDL	Niepubliczna	D – droga dojazdowa	0,56 ha	Bitumiczna
Polna	1KDL	Publiczna – dr. Nr 119127G	D – droga dojazdowa	1,20 ha	Gruntowa/płyty – odcinek o dł. 300 m płyty drogowe żelbetowe typu POZBET o szer. 6 m

Źródło: Materiały Zamawiającego.

\* drogi w trakcie procedury zmiany statusu drogi niepublicznej na drogę publiczną.



Budowa i przebudowa dróg planowo ma nastąpić w czterech etapach.

Etap	Nazwy ulic
<b>Etap I</b>	Graniczna, łącznik Spacerowa-Modrzewiowa, Żytnia, Wiejska, Robotnicza, Krótka, Rybacka, Złota, Polna (w tym kolektor deszczowy i oświetlenie w poszczególnych drogach etapu) oraz Zbiornik na wody opadowe i Kolektor deszczowy zlokalizowany w ul. Spacerowej i Kwiatowej z włączeniem do zbiornika
<b>Etap II</b>	Kwiatowa, Migdałowa, Piaskowa, Spacerowa, Jaśminowa, Żytnia wraz z kanalizacją deszczową i oświetleniem
<b>Etap III</b>	Ogrodowa, Wiśniowa, Czereśniowa, Malinowa, Agrestowa, Jagodowa, Fiołkowa, Makowa, Bratkowa, Lawendowa wraz z kanalizacją deszczową i oświetleniem
<b>Etap IV</b>	Kościelna, Rzemieśnicza, Akacyjowa, Ziołowa wraz z kanalizacją deszczową i oświetleniem

### Utrzymanie dróg i infrastruktury w pasie drogowym

Łączna długość dróg przewidzianych do utrzymania wynosi 12,393 km. Przewidywany zakres zadań obejmuje utrzymanie całoroczne (letnie i zimowe) dróg wraz z infrastrukturą pasa drogowego, m.in. chodnikami, wiatami przystankowymi, oznakowaniem drogowym, kanalizacją burzową. Do zadań Partnera Prywatnego będzie należało także przeprowadzanie niezbędnych remontów w okresie trwania umowy PPP.

Poprzez utrzymanie dróg wraz infrastrukturą w pasie drogowym rozumie się m.in. następujące zadania:

- Dokonywanie bieżących napraw i remontów nawierzchni dróg oraz chodników, odnawianie poziomego oznakowania dróg;
- Utrzymanie w czystości, naprawa i wymiana pionowego oznakowania drogowego;
- Bieżące utrzymanie systemu odwadniania dróg, w tym udrażnianie przepustów, korytek, randapowanie chodników;
- Czyszczenie wpustów burzowych;
- Utrzymanie oświetlenia;
- Sprzątanie doraźne, w tym opróżnianie koszy i czyszczenie ławek, usuwanie doraźnych nieczystości, usuwanie liści;
- Mechaniczne sprzątanie sezonowe nawierzchni jezdni i chodników;
- Koszenie trawy w całym pasie drogowym;
- Odśnieżanie i posypywanie chodników oraz jezdni piaskiem i mieszanką piaskowo-solną;
- Utrzymywanie wiat przystankowych, w tym mycie szyb, doraźne usuwanie zanieczyszczeń, opróżnianie koszy na śmieci.





Ostateczny przedmiot i zakres inwestycji, a także model biznesowo – organizacyjny przedsięwzięcia będą przedmiotem dialogu. Niemniej jednak, podstawowym założeniem modelu jest, aby Partner Prywatny dokonał nakładów inwestycyjnych i je sfinansował, a następnie, w okresie trwania umowy PPP, wykonywał obowiązki związane z utrzymaniem dróg będących przedmiotem inwestycji oraz dróg już wybudowanych na obszarze wymienionych osiedli.

Zamawiający zastrzega, że szczegółowy zakres partnerstwa publiczno-prywatnego oraz zakres rzeczowy inwestycji zostanie ustalony po zakończeniu dialogu konkurencyjnego i będzie określony w specyfikacji warunków zamówienia (SWZ).

## 2.2. Lokalizacja realizacji przedsięwzięcia oraz rozwiązania własnościowe

Zakres rzeczowy Przedsięwzięcia obejmuje nieruchomości na terenie osiedla Siemianice w Gminie Słupsk. Gmina posiada zidentyfikowaną listę działek, na których realizowane będzie przedsięwzięcie (por. tabela nr 1). Lokalizacja dróg oraz zbiornika retencyjnego wód opadowych prezentują poniższe mapy.

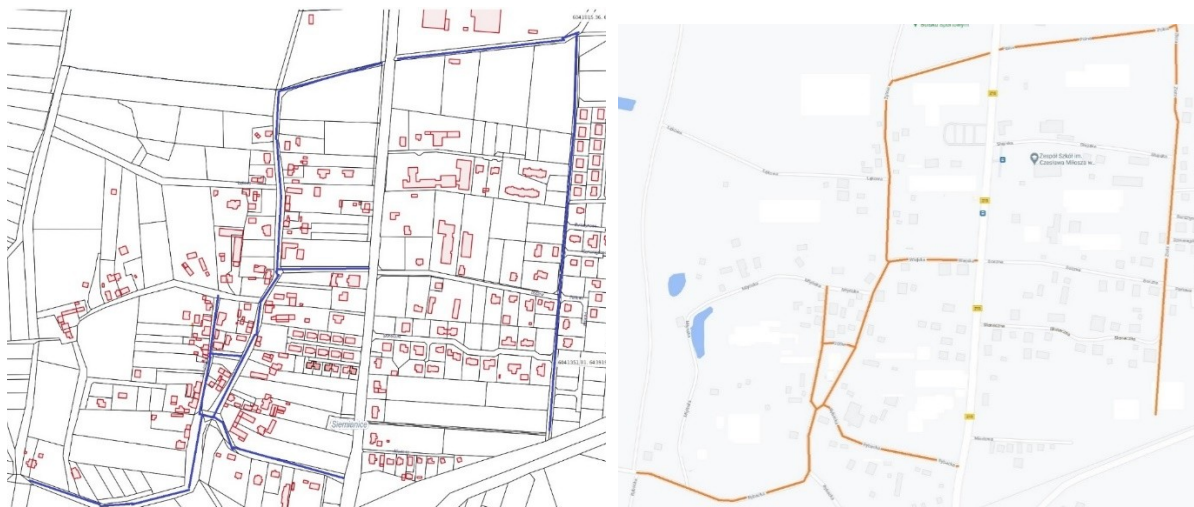
### Rysunek 3: Mapy z lokalizacją zakresu rzeczowego przedsięwzięcia na terenie Nowych Siemianic



Źródło: Materiały Zamawiającego



#### Rysunek 4: Mapy z lokalizacją zakresu rzeczowego przedsięwzięcia na terenie Starych Siemianic



Źródło: Materiały Zamawiającego

#### Kwestie własnościowe

Zdecydowana większość działek, na których planowany jest zakres inwestycji stanowi własność Gminy Słupsk.

W poniższej tabeli przedstawiono zestawienie ulic wraz z numerami działek, których właścicielem jest inny podmiot niż Gmina Słupsk.

**Tabela 2: Zestawienie działek niebędących własnością Gminy**

L.p.	Etap	Nazwa ulicy	Nr działki	Własność
1.	Etap II	Kwiatowa	417	Osoba fizyczna
2.	Etap III	Ogrodowa	404	Osoba fizyczna
3.	Etap III	Fiołkowa	513/1	Osoba fizyczna
			513/2	Osoba fizyczna
			513/3	Osoba fizyczna
			485	Osoba fizyczna
7.	Etap III	Makowa	514/3	Osoba fizyczna
8.	Etap IV	Rzemieślnicza	316/16	Osoba fizyczna
			361/17	Osoba fizyczna
			316/18	Osoba fizyczna
			316/4	Osoba fizyczna
			316/29	Osoba fizyczna
			316/28	Osoba fizyczna
			312/3	Osoba fizyczna
			312/1	Osoba fizyczna
			310/2	Osoba fizyczna
			318/1	Osoba fizyczna
			318/3	Osoba fizyczna
			318/4	Osoba fizyczna
			750	Osoba fizyczna
			751	Osoba fizyczna
752	Osoba fizyczna			
753	Osoba fizyczna			



L.p.	Etap	Nazwa ulicy	Nr działki	Własność
9.	Etap I	Żytnia	319/6	Osoba fizyczna
			319/5	Osoba fizyczna
			128/6	Osoba fizyczna
			128/7	Osoba fizyczna
			176/2	Osoba fizyczna
12.	Etap I	Wiejska	194	Osoba fizyczna
			193	Osoba fizyczna
			192/12	Osoba fizyczna
			189/3	Osoba fizyczna
			189/2	Osoba fizyczna
			187	Osoba fizyczna
			185	Osoba fizyczna
			144	Osoba fizyczna
			167	Osoba fizyczna
			170	Osoba fizyczna
22.	Etap I	Krótka	169	Osoba fizyczna
23.	Etap II	Rybacka	199	Osoba fizyczna
			247/6	PKP
			247/4	PKP
			202	Osoba fizyczna
			201/4	Osoba prawna (Zakład Produkcji Obuwia sp. z o.o.)
			201/1	Osoba fizyczna
			201/3	Osoba fizyczna
			200/2	Osoba fizyczna
			200/1	Osoba fizyczna
			161/2	Osoba fizyczna
			161/1	Powiat słupski
			204	Osoba fizyczna
			205/3	KOWR
			738	Osoba fizyczna
			148/1	Osoba fizyczna
			148/2	Osoba fizyczna
			149	Osoba fizyczna
			163/1	Osoba fizyczna
			878	Osoba fizyczna
			883	Osoba fizyczna
882	Osoba fizyczna			
10	Etap I	Złota	270/17	Osoba fizyczna
			231	Osoba fizyczna
			270/21	Osoba fizyczna
			270/14	Osoba fizyczna
			270/7	Osoba fizyczna
			239/2	Osoba fizyczna
			239/3	Osoba fizyczna
			239/4	Osoba fizyczna
			233/10	GTBS
			233/12	GTBS
			233/13	GTBS
			232/5	Osoba fizyczna
			266/1	Osoba fizyczna
			11	Etap I
231	Osoba fizyczna			
262/6	Osoba fizyczna			



L.p.	Etap	Nazwa ulicy	Nr działki	Własność
12	Etap II	Spacerowa	260	Osoba fizyczna
			491	Osoba fizyczna
			496	Osoba fizyczna
			502	Osoba fizyczna
			477	Osoba fizyczna
			461	Osoba fizyczna
			457	Osoba fizyczna
13	Etap IV	Kościelna	307/110	Osoba fizyczna
			307/122	Osoba fizyczna
			307/115	Osoba fizyczna
			307/116	Osoba fizyczna
			307/125	Osoba fizyczna
			307/117	Osoba fizyczna
			307/126	Osoba fizyczna
			307/118	Osoba fizyczna
			309/2	Osoba prawna (Kościół)

Źródło: Materiały Zamawiającego

Dla nieruchomości niebędących własnością Gminy Słupsk, Podmiot Publiczny lub Partner Prywatny (por. niżej) – w zależności od etapu realizacji Projektu, złoży wniosek o wydanie decyzji o zezwoleniu na realizację inwestycji drogowej (ZRID) w myśl ustawy z dnia 10 kwietnia 2003 r. o szczególnych zasadach przygotowania i realizacji inwestycji w zakresie dróg publicznych (t.j. Dz. U. z 2020 r., poz. 1363; dalej: specustawa drogowa). Zgodnie z art. 11a ust. 3, decyzję o zezwoleniu na realizację inwestycji drogowej wydaje się w terminie 90 dni.

Wnioski o ZRID powinny zostać złożone do końca 2023 r., z uwagi na fakt, iż specustawa drogowa jest aktem ograniczonym czasowo, tj. przepisy ustawy tracą moc z dniem 31 grudnia 2023 r. (art. 45 ust. 2 specustawy drogowej). Natomiast zgodnie z przepisami przejściowymi, do spraw wszczętych i niezakończonych do dnia utraty mocy przez niniejszą ustawę decyzją ostateczną stosuje się przepisy dotychczasowe, a co za tym idzie, ewentualne postępowania, które nie zostaną zakończone przed końcem 2023 r., będą mogły toczyć się na dotychczasowych zasadach.

#### Akty planistyczne

Teren, na którym będzie realizowane przedsięwzięcie, objęte jest następującymi Miejscowymi Planami Zagospodarowania Przestrzennego:

- MPZP przyjęty uchwałą nr IV/49/2019 Rady Gminy Słupsk z dnia 24 stycznia 2019 r. w sprawie miejscowego planu zagospodarowania przestrzennego dla części terenów w miejscowości Siemianice,
- MPZM przyjęty uchwałą nr XIX/171/08 Rady Gminy Słupsk z dnia 25 września 2008 r. w sprawie miejscowego planu zagospodarowania przestrzennego dla części terenów w miejscowości Siemianice.

Przebieg planowanych do wybudowania oraz wyremontowania dróg pozostaje w zgodzie z ustaleniami MPZP.



### 2.3. Długość umowy i harmonogram realizacji przedsięwzięcia

Przewidywany okres obowiązywania umowy wynosi 15 lat od momentu podpisania umowy PPP (2022 – 2037).

Przedsięwzięcie planowo podzielone jest na dwie fazy: fazę budowy oraz fazę eksploatacji. Faza budowy podzielona na cztery główne etapy realizacji oraz etap projektowania i etap proceduralny (w celu uzyskania decyzji ZRID, uzyskania pozwolenia na budowę lub zgłoszenia robót nie wymagających pozwolenia na budowę).

**Tabela 3: Wstępny harmonogram realizacji przedsięwzięcia**

Faza/etap	Przewidywany okres rozpoczęcia	Przewidywany okres zakończenia
<b>Faza budowy</b>		
Etap projektowania	styczeń 2023 r.	lipiec 2023 r.
Etap proceduralny	sierpień 2023 r.	grudzień 2023 r.
Etap I	styczeń 2023 r.	grudzień 2023 r.
Etap II	styczeń 2024 r.	wrzesień 2024 r.
Etap III	czerwiec 2024 r.	grudzień 2024 r.
Etap IV	styczeń 2025 r.	lipiec 2025 r.
<b>Faza eksploatacji</b>		
Utrzymanie infrastruktury	sierpień 2025 r.	grudzień 2037 r.

### 2.4. Model współpracy oraz mechanizm wynagradzania Partnera Prywatnego

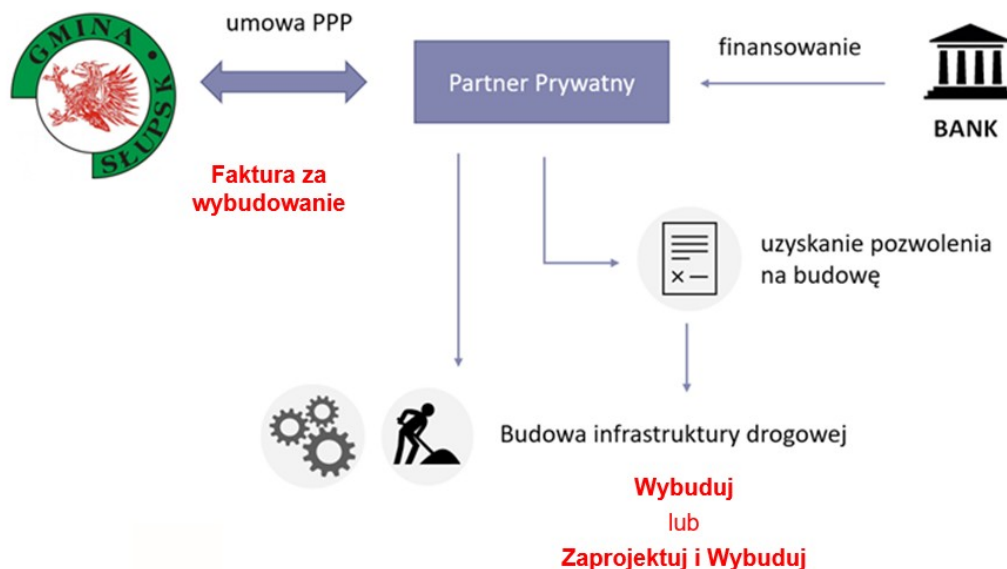
Podstawowe założenia modelu można streścić w następujących punktach:

- Gmina Słupsk zawrze Umowę PPP z Partnerem Prywatnym, którego zadaniem będzie pozyskanie finansowania dla inwestycji i wybudowanie infrastruktury będącej przedmiotem umowy, a następnie utrzymanie.
- Wkładem własnym Gminy Słupsk do Przedsięwzięcia będą posiadane przez Gminę projekty budowlane - wykonawcze dla dróg wraz z pozwoleniami na budowę.
- Partner Prywatny wnosi do Przedsięwzięcia wkład pieniężny, z którego sfinansuje budowę.
- W fazie realizacji inwestycji Partner Prywatny ponosi ryzyko projektowania, budowy i ryzyko finansowania. Partner Prywatny jest stroną umowy z instytucją finansującą



- oraz stroną umów z wykonawcami prac budowlanych oraz ewentualnymi innymi podmiotami uczestniczącymi w procesie budowy (takich jak np. inspektor nadzoru).
- Ryzyka po stronie Podmiotu Publicznego dotyczą projektowania, pozyskania nieruchomości prywatnych oraz dostępności. Wspólne ryzyka to nadmierna inflacja, protesty społeczne czy nieprzewidziane okoliczności zewnętrzne.
  - Przedmiotem umowy są drogi do wybudowania oraz drogi do przebudowania (tj. już istniejące). Partner prywatny w fazie eksploatacji utrzymuje drogi zarówno wybudowane, jak i przebudowane.

**Rysunek 2: Model współpracy w fazie budowy**



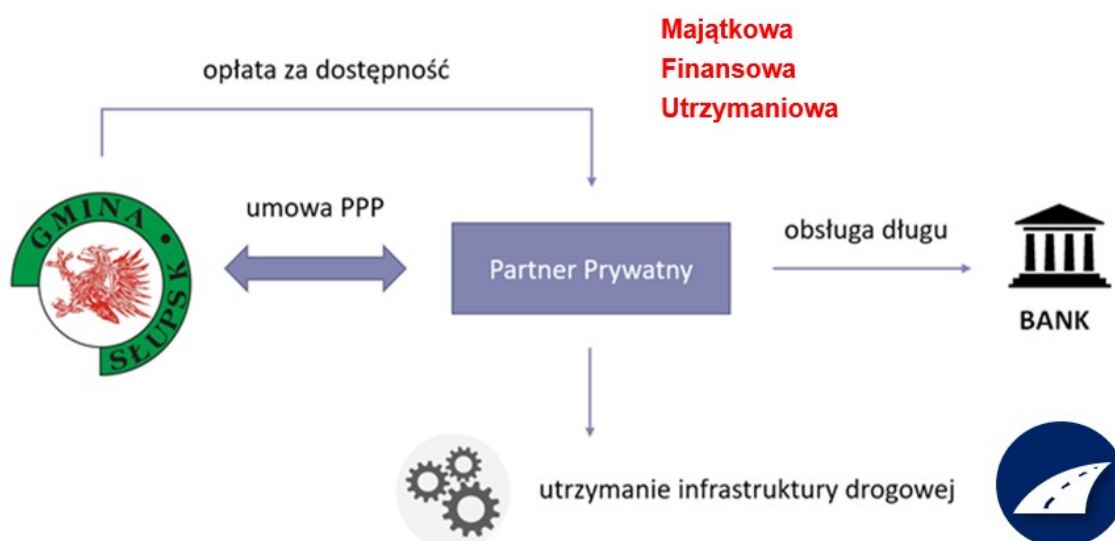
Źródło: „Ocena efektywności...”

- Po zakończeniu fazy budowy Partner Prywatny utrzymuje wszystkie drogi, będące przedmiotem partnerstwa przez okres trwania umowy PPP, zgodnie z tą Umową i obowiązującymi przepisami prawa. Przedmiot i zakres utrzymania jest ustalony umownie.
- Po zakończeniu każdego z etapów budowy Partner Prywatny wystawia fakturę Podmiotowi Publicznemu.
- Wynagrodzenie partnera Prywatnego stanowi opłata za dostępność.
- Etapy inwestycyjne oraz zasady rozliczeń pomiędzy parterami będą przedmiotem regulacji w umowie PPP.
- W fazie eksploatacji Partner Prywatny ponosi zasadniczą część ryzyka dostępności, rozumianej jako utrzymanie dróg i infrastruktury w pasie drogowym w stanie technicznym umożliwiającym nieprzerwane ich użytkowanie. Warunki dostępności infrastruktury drogowej będą przedmiotem szczegółowej definicji w ramach Umowy PPP.



- Ryzyko popytu (ekonomiczne) ponosi Podmiot Publiczny, który jest zobowiązany do przekazywania opłaty za dostępność, pod warunkiem spełnienia ustalonych warunków dostępności bez względu na liczbę użytkowników końcowych, korzystających z wybudowanych dróg.
- Po zakończeniu umowy PPP Partner Prywatny jest zobowiązany przekazać przedmiot partnerstwa Podmiotowi Publicznemu bez dodatkowej rekompensaty, w stanie umożliwiającym dalsze jego wykorzystanie, z uwzględnieniem normalnego zużycia. Umowa powinna określać pożądany stan techniczny dróg i infrastruktury w momencie jej przekazania Podmiotowi Publicznemu. Regulacjom umownym powinny podlegać także sposób przeprowadzenia i odpowiedzialność za remonty kapitalne, które będą musiały być wykonane w okresie trwania umowy PPP, tak, aby przedmiot partnerstwa w momencie przekazania go Podmiotowi Publicznemu spełniał warunki utrzymaniowe i umożliwiał dalsze nieprzerwane korzystanie z niego.

Rysunek 3: Model współpracy w fazie eksploatacji



Źródło: „Ocena efektywności...”

### 3. Wstępny harmonogram postępowania

Postępowanie składać się będzie z następujących faz:

#### Faza I – ogłoszenie o postępowaniu, składanie wniosków

W odpowiedzi na Ogłoszenie Wykonawcy złożą Wnioski o dopuszczenie do udziału w postępowaniu, zawierające m.in. oświadczenie o zgłoszeniu udziału w postępowaniu oraz



Jednolity Dokument zawierający oświadczenia o spełnianiu warunków udziału w postępowaniu oraz niepodleganiu wykluczeniu z postępowania.

Termin na złożenie wniosków nie będzie krótszy niż 30 dni.

Przewidywany termin realizacji : listopad/grudzień 2021

### **Faza II– Zaproszenie do dialogu**

Podmiot Publiczny zaprosi Wykonawców, którzy złożą wniosek o dopuszczenie do udziału w postępowaniu i spełniają warunki udziału w postępowaniu do dialogu konkurencyjnego.

Przewidywany termin realizacji: grudzień 2021

### **Faza III – dialog konkurencyjny z kandydatami**

Wnioskodawcy, którzy złożą prawidłowe Wnioski, zostaną zaproszeni do udziału w dialogu konkurencyjnym. Dialog konkurencyjny będzie mógł dotyczyć wszystkich aspektów zamówienia, w tym aspektów technicznych, finansowych i prawnych. Zamawiający przewiduje możliwość zmiany lub doprecyzowania swoich potrzeb i wymagań, w stosunku do opisu przygotowanego na etapie Ogłoszenia, w wyniku uwzględnienia efektów dialogu przeprowadzonych z Wykonawcami. Dialog będzie prowadzony w oparciu o regulamin, który zostanie przekazany Wykonawcom wraz z zaproszeniem do dialogu.

Przewiduje się, że dialog prowadzony będzie w turach, dotyczących wyznaczonych aspektów zamówienia. Każda tura dialogu prowadzona będzie na podstawie agendy.

Przewidywany termin realizacji: styczeń/maj 2022

### **Faza IV – zaproszenie do złożenia ofert i składanie ofert**

Wykonawcy biorący udział w postępowaniu, po zakończeniu dialogu, otrzymają zaproszenie do złożenia ofert wraz ze specyfikacją istotnych warunków zamówienia.

Przewidywany termin realizacji: czerwiec 2022

### **Faza V – ocena ofert wybór oferty najkorzystniejszej i zawarcie Umowy**

Zamawiający dokonana oceny złożonych ofert, zgodnie z kryteriami określonymi w specyfikacji istotnych warunków zamówienia. Po dokonaniu oceny ofert i wyboru oferty najkorzystniejszej, Wykonawca, którego oferta zostanie wybrana, złoży przed zawarciem Umowy dokumenty potwierdzające spełnianie warunków prawnych, ekonomicznych, finansowych i technicznych.





---

Przewidywany termin realizacji: czerwiec/lipiec 2022

#### 4. Unieważnienie postępowania o udzielenie zamówienia w przypadku nieprzekroczenia wymaganej minimalnej liczby wykonawców

Jeżeli liczba Wykonawców, którzy złożyli wniosek o dopuszczenie do udziału w postępowaniu i spełnią warunki udziału w postępowaniu nie przekroczy 5 (słownie: pięciu), Zamawiający może zaprosić do dialogu konkurencyjnego wszystkich Wykonawców, którzy spełniają warunki udziału w postępowaniu lub na podstawie art. 258 ust. 2 p.z.p. unieważnić postępowanie.

#### 5. Opis kryteriów

Zamawiający zgodnie z treścią art. 174 ust. 2 pkt 4 p.z.p., podaje kryteria oceny ofert, w kolejności od najważniejszego do najmniej ważnego:

- 1) Wynagrodzenie Partnera Prywatnego, rozumiane jako przewidywane płatności podmiotu publicznego, z uwzględnieniem ich rozkładu w czasie;
- 2) Podział zadań i ryzyk związanych z przedsięwzięciem pomiędzy podmiotem publicznym i partnerem prywatnym.

Wagę powyższych kryteriów oraz szczegółowy sposób ich Oceny Podmiot Publiczny określi po przeprowadzeniu dialogu z Wykonawcami.