


PROJEKT STAŁEJ ORGANIZACJI RUCHU

INWESTOR:	<div style="display: flex; align-items: center;">  <div> Gmina Miłakowo Ul. Olsztyńska 16 14-310 Miłakowo </div> </div>			
NAZWA ZAMIERZENIA BUDOWLANEGO:	Przebudowa nawierzchni drogi gminnej Gudniki – Gilinia			
ADRES I KATEGORIA OBIEKTU BUDOWLANEGO:	Powiat ostródzki , Gmina: Miłakowo , Obręb: Warkałki Kategoria obiektu budowlanego: IV, XXV, XXVI, XXVIII			
IDENTYFIKATORY DZIAŁEK EWIDENCYJNYCH:	281506_5.0014.275/14, 281506_5.0014.274/2, 281506_5.0014.275/97, 281506_5.0014.275/9,			
ZESPÓŁ AUTORSKI	IMIĘ I NAZWISKO	ZAKRES OPRACOWANIA	DATA OPRACOWANIA	PODPIS
Opracował	mgr inż. Rafał Konicz	branża drogowa	06.2022	
				EGZ. 1

Przebudowa nawierzchni drogi gminnej Gudniki – Gilginia

Spis treści

1.	DANE WYJŚCIOWE	2
1.1.	PODSTAWA OPRACOWANIA	2
1.2.	INWESTOR	2
1.3.	JEDNOSTKA PROJEKTOWA	2
1.4.	NAZWA I ZAKRES INWESTYCJI	2
1.5.	MATERIAŁY DO OPRACOWANIA.....	2
2.	STAN ISTNIEJĄCY	4
2.1.	CHARAKTERYSTKA OGÓLNA	4
2.2.	POWIĄZANIA Z ISTNIEJĄCĄ SIECIĄ DRÓG.....	4
2.3.	ISTNIEJĄCY RUCH DROGOWY	4
2.4.	RUCH PIESZY	4
2.5.	KOMUNIKACJA PUBLICZNA	4
3.	STAN PROJEKTOWANY	5
3.1.	CHARAKTERYSTKA OGÓLNA	5
3.2.	PARAMETRY PROJEKTOWE.....	5
3.3.	PROJEKTOWANE SKRZYŻOWANIA.....	5
3.4.	RUCH PIESZY I ROWEROWY.....	5
3.5.	KOMUNIKACJA PUBLICZNA	5
3.6.	ODWODNIENIE	6
4.	STAŁA ORGANIZACJA RUCHU	7
4.1.	WYMAGANIA OGÓLNE	7
4.2.	OZNAKOWANIE PIONOWE	7
4.3.	OZNAKOWANIE POZIOME	8
4.4.	ELEMENTY BEZPIECZEŃSTWA RUCHU	8
4.5.	TERMIN WPROWADZENIA STAŁEJ ORGANIZACJI RUCHU	8
5.	UZGODNIENIA, OPINIE	9
5.1.	OPINIA WÓJTA GMINY MAŁDYTY	9

1. DANE WYJŚCIOWE

1.1. PODSTAWA OPRACOWANIA

Podstawą opracowania jest zlecenie Inwestora na opracowanie projektu przebudowy nawierzchni drogi gminnej na odcinku Gudniki - Gilginia, na terenie województwa warmińsko-mazurskiego, powiat ostródzki, gmina Miłakowo, obręb Warkałki.

1.2. INWESTOR

Inwestorem dla przedmiotowego zadania jest Gmina Miłakowo, ul. Olsztyńska 16, 14-310 Miłakowo.

1.3. JEDNOSTKA PROJEKTOWA

Projekt Stałej Organizacji Ruchu wykonał mgr inż. Rafał Konicz, ul. Kwiatowa 12, 14-204 Rudzienice.

1.4. NAZWA I ZAKRES INWESTYCJI

Przedmiotem zamierzenia budowlanego jest przebudowa nawierzchni drogi gminnej na odcinku Gudniki - Gilginia, na terenie województwa warmińsko-mazurskiego, powiat ostródzki, gmina Miłakowo, obręb Warkałki.

W ramach zadania przewiduje się:

- przebudowę nawierzchni drogi,
- przebudowę poboczy,
- przebudowę zjazdów indywidualnych,
- przebudowę odwodnienia drogi,
- remont/wymianę przepustów,
- przebudowę sieci telekomunikacyjnej,
- budowę elementów bezpieczeństwa ruchu drogowego,
- zagospodarowanie terenów zielonych.

1.5. MATERIAŁY DO OPRACOWANIA

- Zlecenie Inwestora,
- Szczegółowe wizje terenowe i inwentaryzacje własne,

- Ustawa z dnia 7 lipca 1994 r. Prawo Budowlane (jednolity tekst: Dz. U. z 2021 r. poz. 2351 z późn. zm.),
- Ustawa z dnia 21 marca 1985 r. o drogach publicznych (jednolity tekst: Dz. U. z 2021r. poz. 1376 z późn. zm.),
- Rozporządzenie Ministra Transportu i Gospodarki Morskiej z dnia 2 marca 1999 r. w sprawie warunków technicznych jakim powinny odpowiadać drogi publiczne i ich usytuowanie (Dz. U. z 2019 r. poz. 1643),
- Ustawa z dnia 20 czerwca 1997 r. Prawo o ruchu drogowym (jednolity tekst: Dz.U. z 2022 r. poz. 988 z późn. zm.),
- Rozporządzenie Ministra Infrastruktury z dnia 23 września 2003 r w sprawie szczegółowych warunków zarządzania ruchem na drogach oraz wykonywania nadzoru nad tym zarządzaniem (Dz.U. z 2016 r. poz. 314),
- Rozporządzenie Ministra Infrastruktury z dnia 3 lipca 2003 r. w sprawie szczegółowych warunków technicznych dla znaków i sygnałów drogowych oraz urządzeń bezpieczeństwa ruchu drogowego i warunków ich umieszczania na drogach (Dz.U. z 2021 r. poz. 2066),
- Załączniki nr 1-4 do rozporządzenia Ministra Infrastruktury w sprawie szczegółowych warunków technicznych dla znaków i sygnałów drogowych oraz urządzeń bezpieczeństwa ruchu drogowego i warunków ich umieszczenia na drogach.

2. STAN ISTNIEJĄCY

2.1. CHARAKTERYSTKA OGÓLNA

Inwestycja zlokalizowana jest na terenie województwa warmińsko-mazurskiego, powiat ostródzki, gmina Miłakowo, obręb Warkałki na działkach nr 275/14, 274/2, 275/97, 275/9. Zamierzenie budowlane znajduje się w granicach istniejącego pasa drogowego drogi gminnej.

2.2. POWIĄZANIA Z ISTNIEJĄCĄ SIECIĄ DRÓG

Droga gminna połączona jest z następującą siecią dróg:

- droga powiatowa nr 1162N.

2.3. ISTNIEJĄCY RUCH DROGOWY

Na drodze gminnej, występuje ruch lokalny o niewielkim natężeniu. Istniejąca droga prowadzi do pól uprawnych oraz stanowi bezpośredni dojazd do miejscowości Gilginia.

2.4. RUCH PIESZY

Ruch pieszy na przedmiotowym odcinku odbywa się z wykorzystaniem jezdni oraz poboczy.

2.5. KOMUNIKACJA PUBLICZNA

W obrębie planowanej inwestycji występuje jeden przystanek komunikacji publicznej znajdujący się po prawej stronie drogi w km około 0+230 (odcinek realizacyjny nr 1).

3. STAN PROJEKTOWANY

3.1. CHARAKTERYSTKA OGÓLNA

Przedmiotem zamierzenia budowlanego jest przebudowa nawierzchni drogi gminnej na odcinku Gudniki - Gilginia, na terenie województwa warmińsko-mazurskiego, powiat ostródzki, gmina Miłakowo, obręb Warkałki.

W ramach zadania przewiduje się:

- przebudowę nawierzchni drogi,
- przebudowę poboczy,
- przebudowę zjazdów indywidualnych,
- przebudowę odwodnienia drogi,
- remont/wymianę przepustów,
- przebudowę sieci telekomunikacyjnej,
- budowę elementów bezpieczeństwa ruchu drogowego,
- zagospodarowanie terenów zielonych.

3.2. PARAMETRY PROJEKTOWE

Projektowane parametry techniczne drogi gminnej:

- kategoria - gminna
- klasa drogi - wewnętrzna
- dopuszczalny nacisk na oś – 100kN
- kategoria ruchu - KR 2
- szerokość jezdni - 4,0 m
- szerokość pobocza – 0,75 m

3.3. PROJEKTOWANE SKRZYŻOWANIA

Na przedmiotowym opracowaniu nie występują skrzyżowania z drogami publicznymi.

3.4. RUCH PIESZY I ROWEROWY

Docelowo ruch pieszy i rowerowy odbywać się będzie poboczem przebudowywanej drogi gminnej.

3.5. *KOMUNIKACJA PUBLICZNA*

W obrębie planowanej inwestycji występuje jeden przystanek komunikacji publicznej (dowóz dzieci do szkół).

3.6. *ODWODNIENIE*

W ramach zadania planuje się odwodnienie powierzchniowe z wykorzystaniem rowów drogowych. W celu sprawnego odprowadzenia wód opadowych, istniejące rowy należy wyprofilować i oczyścić.

4. STAŁA ORGANIZACJA RUCHU

4.1. WYMAGANIA OGÓLNE

Projekt organizacji ruchu został opracowany w oparciu o Rozporządzenie Ministra Infrastruktury z dnia 3 lipca 2003 r. w sprawie szczegółowych warunków technicznych dla znaków i sygnałów drogowych oraz urządzeń bezpieczeństwa ruchu drogowego i warunków ich umieszczania na drogach.

Oznakowanie pionowe będzie miało za zadanie zapewnić bezpieczeństwo użytkownikom projektowanej drogi wewnętrznej.

4.2. OZNAKOWANIE PIONOWE

Do oznakowania pionowego należy stosować znaki z grupy wielkości „małe”. Znaki drogowe należy umieszczać po prawej stronie jezdni, jeśli dotyczą jadących wszystkimi pasami ruchu. Znaki montuje się na konstrukcjach wsporczych (słupkach, ramach) wykonanych z ocynkowanych rur śr. 70 mm. Tarcze znaków powinny być odchylone w poziomie od linii prostopadłej do osi jezdni. Odchylenie znaków odblaskowych powinno wynosić około 5 stopni w kierunku jezdni. Jeśli znaki umieszcza się na łukach poziomych odchylenie tarczy znaku należy skorygować zależnie od wielkości promienia oraz jego kierunku.

Odległość znaków od krawędzi jezdni powinna wynosić:

- ✓ na ulicach 0,5 m do 2,0 m (odległość znaku mierzy się w poziomie od krawędzi jezdni do najbliższego skrajnego punktu znaku),
- ✓ w pasie dzielącym 0,5 m od zewnętrznej krawędzi opaski.

Wysokość umieszczania znaków przy chodniku (peronie) powinna wynosić min. 2,20 m i przy jezdni min. 2,00 m. Odległość tą odmierza się od dolnej krawędzi lub najniżej położonego jej punktu. Odległość znaków w poziomie min. 0,50 m od krawędzi jezdni.

Do oznakowania pionowego należy zastosować następujące materiały:

- lica znaków wykonane z folii odblaskowej II generacji,
- tarcze znaków wyprofilowane lub tłoczone z blachy ocynkowanej, krawędź tarczy zagięta lub zabezpieczona ramką aluminiową.

Nowe znaki pionowe należy ustawić zgodnie z lokalizacją z załącznika graficznego.

Znaki pionowe projektowane

Lp.	Symbol znaku	Ilość
1	A-7	1
2	B-33	3
3	E-18a	1
4	D-42	1
5	D-43	1
6	A-30	1
7	T-3	1

Znaki pionowe istniejące do przestawienia / wymiany

Lp.	Symbol znaku	Ilość
1	E-17a	1
2	B-36	4
3	T-25a	2
4	T-25c	2

4.3. OZNAKOWANIE POZIOME

Nie dotyczy.

4.4. ELEMENTY BEZPIECZEŃSTWA RUCHU

- Bariera skrajna bezprzekładowa SP-05 L=32 m

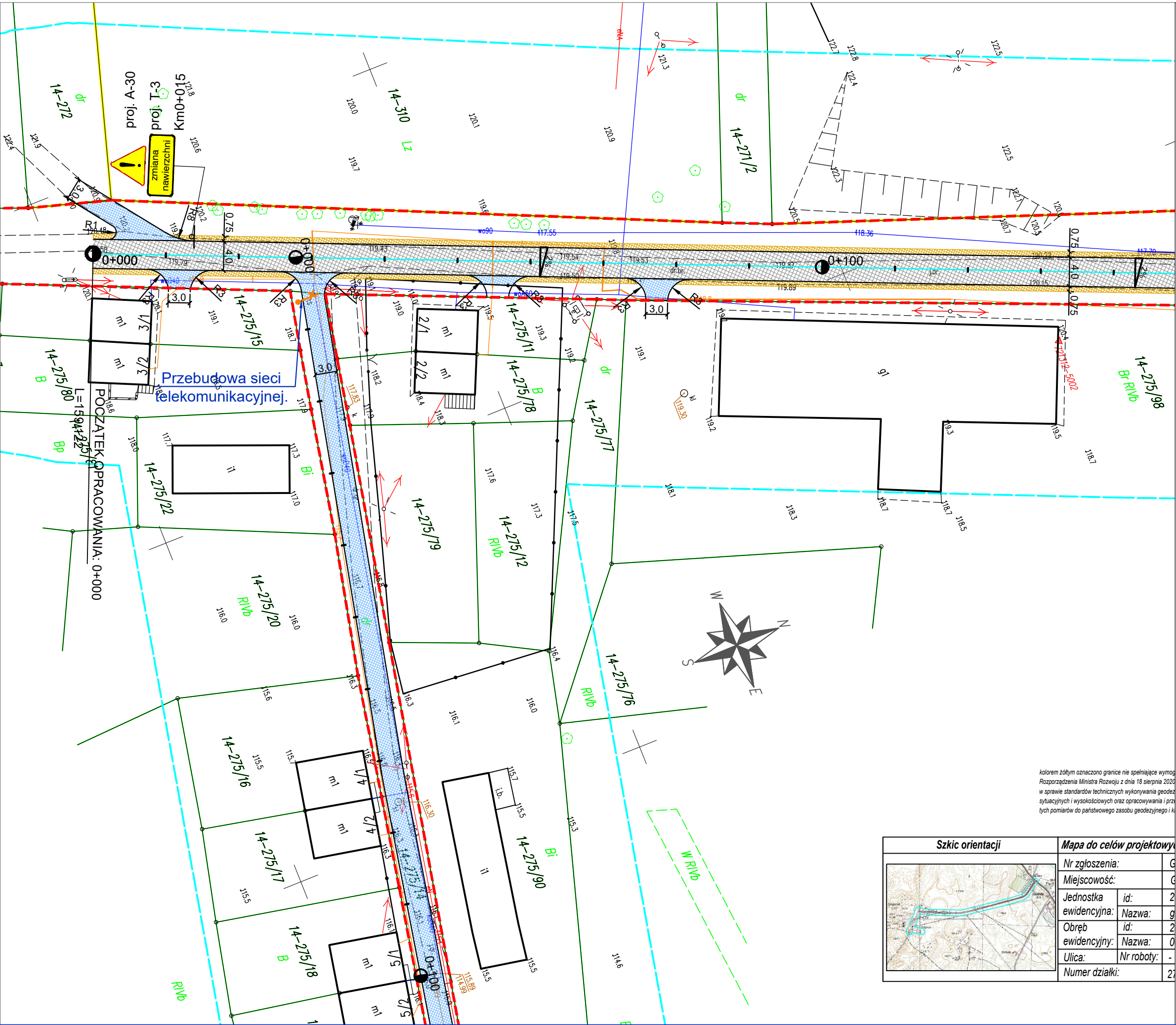
4.5. TERMIN WPROWADZENIA STAŁEJ ORGANIZACJI RUCHU

Przewidywany termin wprowadzenia stałej organizacji ruchu: IV kwartał 2022 roku.

Opracował:
mgr inż. Rafał Konicz

5. UZGODNIENIA, OPINIE

5.1. OPINIA BURMISTRZA MIŁAKOWA



LEGENDA:

- OŚ JEZDNI
- GRANICA PASA DROGOWEGO
- KRAWĘDZ JEZDNI
- JEZDNI BITUMICZNA
- POBOCZE GRUNTOWE
- ZJAZD BITUMICZNY
- PROJEKTOWANY PRZEPUST
- BARIERA DROGOWA
- PRZEBUDOWA SIECI TELEKOM.
- ISTNIEJĄCE OZNAKOWANIE POZIOME
- PROJEKTOWANE OZNAKOWANIE POZIOME
- ISTNIEJĄCE OZNAKOWANIE PIONOWE
- PROJEKTOWANE OZNAKOWANIE PIONOWE

kolorem żółtym oznaczono granice nie spełniające wymog
Rozporządzenia Ministra Rozwoju z dnia 18 sierpnia 2020
w sprawie standardów technicznych wykonywania geodez
sytuacyjnych i wysokościowych oraz opracowywania i prz
tych pomiarów do państwowego zasobu geodezyjnego i k

Szkic orientacji	Mapa do celów projektowych	
	Nr zgłoszenia:	G
	Miejscowość:	G
	Jednostka ewidencyjna:	2
	id:	2
	Nazwa:	g
	Obręb ewidencyjny:	2
	id:	2
	Nazwa:	0
Ulica:	Nr roboty:	-
Numer działki:		27

INWESTOR				
		Gmina Miłakowo ul. Olsztyńska 16 14-310 Miłakowo		
OBIEKT				
Przebudowa nawierzchni drogi gminnej Gudniki - Gilginia.				
TYTUŁ RYSUNKU				
PROJEKT STAŁEJ ORGANIZACJI RUCHU				
BRANŻA	FAZA	SKALA	DATA	NR RYS.
drogowa	PB/PW	1:500	06.2022r.	2.1
OPRACOWAŁ			PODPIS	
mgr inż. Rafał Konicz				

