



Zestaw nr 14 Odpowiedzi do pytań złożonych po terminie

Pytanie nr 1

W nawiązaniu do odpowiedzi 10, 11, 12, z dnia 08.03.2023r., w których Zamawiający nie udostępnił zestawienia stali, a wskazuje, że „rysunki warsztatowe i zestawienia elementów są po stronie wykonawcy”, ponownie prosimy o udostępnienie zestawień wraz z danymi niezbędnymi do wyceny. Z uwagi na fakt, że to projektant w obliczeniach powinien uwzględnić konstrukcję niezbędną do prawidłowego wykonania elewacji (uwzględniając chociażby parcie i ssanie wiatru) na tę część elewacji, jak również fakt, że postępowanie nie jest prowadzone w formule „zaprojektuj i wybuduj” – ponownie wnosimy o uzupełnienie dokumentacji w tym zakresie.

Odpowiedź:

W detalach zaproponowano i sprawdzono wielkości elementów stalowych. Z uwagi na to, że w tego typu rozwiązaniach wiele zależy od przyjętych elementów systemowych i na etapie wyboru dostawcy systemu następuje wiele zmian pozostawiamy projekt warsztatowy po stronie Wykonawcy, jednocześnie deklarujemy współpracę przy opracowaniu nietypowych rozwiązań aby utrzymać zaproponowaną formę elewacji.

Pytanie nr 2

W nawiązaniu do odpowiedzi 17, 18, z dnia 08.03.2023r., w których Zamawiający nie udostępnił zestawienia stali, a wskazuje, że „rysunki warsztatowe i zestawienia elementów są po stronie wykonawcy”, ponownie prosimy o udostępnienie zestawień wraz z danymi niezbędnymi do wyceny. Z uwagi na fakt, że to projektant w obliczeniach powinien uwzględnić konstrukcję niezbędną do prawidłowego wykonania elewacji (uwzględniając chociażby parcie i ssanie wiatru) na tę część elewacji, jak również fakt, że postępowanie nie jest prowadzone w formule „zaprojektuj i wybuduj” – ponownie wnosimy o uzupełnienie dokumentacji w tym zakresie.

Odpowiedź:

W detalach zaproponowano i sprawdzono wielkości elementów stalowych. Z uwagi na to, że w tego typu rozwiązaniach wiele zależy od przyjętych elementów systemowych i na etapie wyboru dostawcy systemu następuje wiele zmian pozostawiamy projekt warsztatowy po stronie Wykonawcy, jednocześnie deklarujemy współpracę przy opracowaniu nietypowych rozwiązań aby utrzymać zaproponowaną formę elewacji.

Pytanie nr 3

Proszę o udostępnienie dokumentacji projektowej wraz z parametrami dla fasad szklanych, wraz z wskazaniem elementów przeziernych i nieprzeziernych.

Odpowiedź:

Wszystkie elementy przeierne i nieprzeierne widoczne są na rozwinięciach elewacji.

Pytanie nr 4

Proszę o udostępnienie rysunku dla elewacji AD.210 (widoczne na rzucie poziomym 1)

Odpowiedź:

AD 210 to oznaczenie grupy detali – patrz spis rysunków.

Pytanie nr 5

Proszę o udostępnienie rysunku dla elewacji AD.220 (widoczne na rzucie poziomym 1)

Odpowiedź:

AD 220 to oznaczenie grupy detali – patrz spis rysunków.

Pytanie nr 6

Prosimy o udostępnienie rysunków AD.216-220.

Odpowiedź:

Detale nie dotyczą zakresu opracowania.

Pytanie nr 7

Prosimy o udostępnienie zestawienia stali dla płyty fundamentowej z rysunku K-1.1.

Odpowiedź:

Zestawienie stali znajduje się na rysunku K-1.1 Rev. 1.

Pytanie nr 8

W związku z rozbieżnościami pomiędzy dokumentacją w plikach pdf z dokumentacją w plikach dwg – prosimy o wskazanie hierarchii dokumentacji.

Odpowiedź:

W załączeniu komplet projektu konstrukcji z uwzględnienie przygotowywanych na potrzeby odpowiedzi rewizji.

Pytanie nr 9

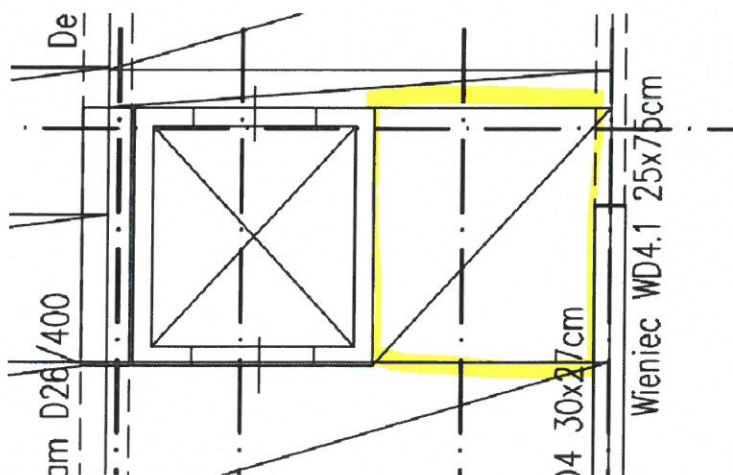
Proszę o informację jakiej grubości płyty należy uwzględnić w stropie nad piwnicą w osiach bE-bl/b9-b10

Odpowiedź:

Grubość płyty wynosi 26,5cm.

Pytanie nr 10

Dotyczy rysunku K-03 – proszę o wskazanie jak należy wykonać fragment stropu przy szybie windowym żelbetowym – na czym mają opierać się płyty lub strop monolityczny?

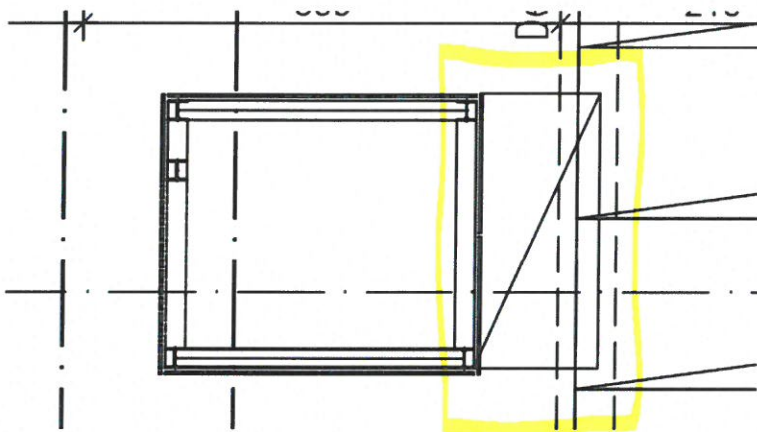


Odpowiedź:

Wsparte na sąsiadujących płytach kanałowych.

Pytanie nr 11

Dotyczy rysunku K-03 – proszę o wskazanie jak należy wykonać fragment stropu przy szybie windowym stalowym – na czym mają opierać się płyty lub strop monolityczny?

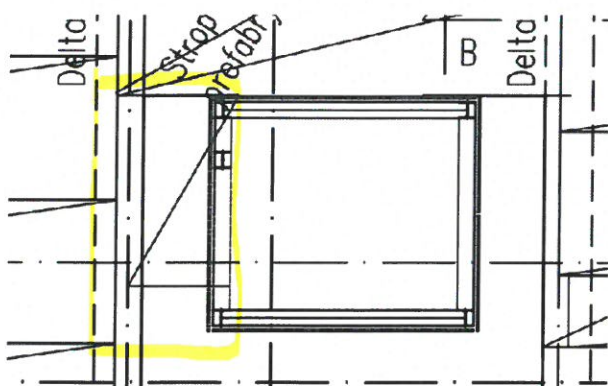


Odpowiedź:

Zgodnie z rysunkiem K-1.8 rev.2.

Pytanie nr 12

Dotyczy rysunku K-04 – proszę o wskazanie jak należy wykonać fragment stropu przy szybie windowym – na czym mają opierać się płyty lub strop monolityczny?



Odpowiedź:

Zgodnie z rysunkiem K-1.8 rev.2.



Książnica Kopernikańska w Toruniu

Pytanie nr 13

Prosimy o udostępnienie rysunków i zestawień zbrojenia dla stropów monolitycznych

Odpowiedź:

Stropy monolityczne zestawienia są na rysunku K-1.8 rev.2 i K-1.8A.

Pytanie nr 14

Prosimy o wskazanie, w której pozycji przedmiaru uwzględniono belki deltabeam, naszym zdaniem zakres ten pominięto, a wartość przywołanych elementów jest znacząca.

Odpowiedź:

Proszę wycenić wg projektu. Przedmiar należy traktować jako materiał pomocniczy.

Pytanie nr 15

W związku z brakiem informacji na PZT projektowanej oraz istniejącej trawy, proszę o potwierdzenie, że ilość którą należy wykonać, jest zgodna w zał. przedmiarem robót i wynosi 1 183,21m²

Odpowiedź:

Należy wykonać zgodnie z przedmiarem tj. 1 183,21 m².

Pytanie nr 16

Zgodnie z udzielonymi odpowiedziami Zamawiającego – zestaw nr 6 odp. 5 i 6 zakres robót drogowych należy wykonać wg projektu PZT P.3. oraz warstw które są opisane w projekcie wykonawczym architektury. Na wskazanym rysunku PZT P.3 nie ma informacji, które nawierzchnie są istniejące, które nowoprojektowane, brak zestawienia ilości powierzchni. Zgodnie z opisem projektu wykonawczego architektury występuje: droga żwirowa piasza, chodniki, droga i miejsca parkingowe, droga pożarowa – zielona plac manewrowy – brak oznaczeń na rysunku PZT P.3 rodzajów nawierzchni. Zgodnie z opisem projektu zagospodarowanie terenu pkt. 4 Projektowany stan zagospodarowania działki/ terenu układ komunikacyjny nie został zasadniczo zmieniony. W związku z powiększeniem powierzchni użytkowej rozbudowano parking, zapewniono dojazd dla straży pożarnej do nowej części budynku rozbudowując drogę i sytuując plac manewrowy. Zaprojektowano połączenie pieszkie prowadząc od ul. Kraszewskiego do Słowackiego. Natomiast zgodnie z przedmiarami robót droga i miejsca parkingowe należy wykonać w całości jako nowe w ilości 1 030m². W związku z powyższym proszę o załączenie dokumentacji z której będzie jednoznacznie wynikało, które nawierzchnie są nowoprojektowane, które istniejące a które do przebudowy, wraz z opisem rodzaju nawierzchni lub proszę o potwierdzenie, że ilości wszystkich nawierzchni są zgodne z przedmiarem robót.

Odpowiedź:

Powierzchnie utwardzone należy wykonać zgodnie z PZT jako nowe.

Pytanie nr 17

Proszę o wskazanie, podanie osi, gdzie występuje słup – ściana z rysunku K-1.5.

Odpowiedź:

Słup-ściana według rysunku występuje w osiach BD - B2.



Książnica Kopernikańska w Toruniu

Pytanie nr 18

Proszę o wyjaśnienie rozbieżności w zakresie wieńca poz. WD-4.2. Wg rysunku K-03 podano wymiar 30x240cm, wg rysunku K-2.7 wieńiec WD4.2 30x93cm, natomiast przekrój przez wieńiec 30x240cm

Odpowiedź:

Wysokość wieńca 240cm.

Pytanie nr 19

W przedmiarze pominięto wykonanie ramy widocznej na rysunku K-2.9 – proszę o potwierdzenie, że należy uwzględnić

Odpowiedź:

Należy uwzględnić. Przedmiar stanowi element pomocniczy.

Pytanie nr 20

Prosimy o udostępnienie rysunku konstrukcyjnego i zbrojeniowego dla ściany w osi bA/b4-b1

Odpowiedź:

Zbrojenie dla ściany w osi bA/b4-b1 znajduje się na rysunkach K-1.4 rev.1 K-1.4a.

Pytanie nr 21

Prosimy o udostępnienie rysunku konstrukcyjnego i zbrojeniowego dla ściany w osi bG/b2-b1

Odpowiedź:

Zbrojenie dla ściany w osi bG/b2-b1 znajduje się na rysunkach K-1.4 rev.1 K-1.4a.

Pytanie nr 22

Proszę o udostępnienie detali dotyczących montażu (połączenia) wsporników ściany szklanej z belkami deltabeam np. w osi bJ stropu nad parterem.

Odpowiedź:

Połączenie należy wykonać analogicznie jak z pozostałymi elementami żelbetowymi wg detalu.

Pytanie nr 23

Na przekroju 2-2 w osi bJ (architektura) widnieją podwieszane do wsporników słupy pod mocowanie punktowe, żaden z detali nie pokazuje szczegółów tego elementu, proszę o udostępnienie kompletnej dokumentacji w tym zakresie.

Odpowiedź:

Mocowanie należy wykonać analogicznie jak mocowanie na detalu AD.214.2.

Pytanie nr 24

Dotyczy rysunku K-03 – proszę o udostępnienie detalu dla przekroju C1-C1 wskazanego w osi bG.

Odpowiedź:

Detal uzupełniony na rysunku rewizyjnym.



Książnica Kopernikańska w Toruniu

Pytanie nr 25

Dotyczy rysunku K-03 – w osi bG występuje wieńiec WD4.1 25x75cm, przekroj C-C okazuje poza wieńcem również jakąś attykę żelbetową do poziomu +10,03 – prosimy o udostępnienie rysunków zbrojeniowych dla tego elementu.

Odpowiedź:

Ścianę nad wieńcem można wymurować.

Pytanie nr 26

Dotyczy rysunków K-04 i K-05 – proszę o informację czym jest widoczna na rzutach obudowa windy (ściany prowadzi ce na poziom +13,08 w budynku istniejącym przy osi b1). Na rysunkach (rzutach architektonicznych) są to ściany żelbetowe gr.30cm, 20cm tworzące przedsionki w poziomach +9,58 i +13,08. Wg rysunku K-2.4 występują wyłącznie 4 ściany szybu windowego gr.15cm.

Odpowiedź:

Ściany murowane z wieńcem znajdują się na rysunkach K-04 rev.1 K-05 rev.1.

Pytanie nr 27

Proszę o udostępnienie projektu dla płyty nadszybia w poziomie +16,37 jak również płyty widocznej na przekroju 1-1 pomiędzy szybem windowym a budynkiem istniejącym. (oś bE/b1-b2).

Odpowiedź:

Zgodnie z rysunkiem K-04 rev.1 K-05 rev.1.

Pytanie nr 28

Prosimy o podanie specyfikacji technicznej dotyczącej zaprojektowanych opraw oświetleniowych o oznaczeniu BR1 i BR2, wraz z przytoczeniem przykładowego producenta takowych opraw.

Odpowiedź:

Oprawy wykonane zgodnie z instrukcją montażu sufitów i elementów z barizolu.

Pytanie nr 29

Proszę o udostępnienie dokumentacji dotyczącej attyki w osi b1 – ściana żelbetowa S1.2 zwieńczona jest na poziomie +9,371, na niej przewidziano wieńiec WD4 30x27cm co i tak nie da widocznej na przekroju 1-1 rzędnej +10,27. Ponadto proszę o udostępnienie detalu dla uskoku szerokości pomiędzy 25cm ścianą żelbetową a 30cm wieńcem WD4 w tej osi

Odpowiedź:

Zgodnie z rysunkiem K-1.8 rev.2.

Pytanie nr 30

Proszę o wyjaśnienie rozbieżności w kwestii szkła „drugiej skóry”; w opisie technicznym wskazano „parametry produktów: 31,5mm (1515.4) czyli szkło 2x15mm, z kolei w dalszym opisie podano szkło 1010.2 – proszę o jednoznaczne wskazanie parametrów szkła

Odpowiedź:

Szkło o parametrach 31,5mm (1515.4), czyli szkło 2x15mm - właściwy opis.



Książnica Kopernikańska w Toruniu

Pytanie nr 31

Dotyczy nadruków na elewacjach – proszę o udostępnienie detali dla modułów S5 widocznych na rysunku AD.215.1 (elewacja południowa), na rysunku AD.215.2 brak szczegółów dla modułów S5

Odpowiedź:

Moduł S5 wykonać analogicznie jak S3.

Pytanie nr 32

Proszę o wyjaśnienie rozbieżności w zakresie modułów S6, S7 i S8 widocznych na rysunku AD.215.2, wg tego rysunku są o szerokości 78cm, z kolei wg rysunku AD.215.1 są szerokości 118 na elewacji południowej – prosimy o udostępnienie właściwych rozwiązań.

Odpowiedź:

Moduły S6,S7 i S8 są szerokości 78 cm.

Pytanie nr 33

Proszę o wyjaśnienie rozbieżności w zakresie „drugiej skóry” - na drugiej skórze jest zapis o mocowaniu szkła w 8 punktach, wizualizacja pokazuje 4 punkty na rogach.

Odpowiedź:

Proszę wycenić 8 punktowe mocowanie zgodnie z zapisem.

Pytanie nr 34

Proszę o informację w jaki sposób wykonać żebro szklane – widoczne na detalu o nr AD.211.3 ? Z informacji jakie uzyskaliśmy od producentów – nie ma możliwości wykonać tego elementu tak aby było elementem przenoszącym ciężar szkła.

Odpowiedź:

Wg informacji producenta szkła jest to możliwe jednak dopuszczamy możliwość dodania cięgien stalowych.

Pytanie nr 35

Dotyczy „drugiej skóry” - czy fugi między drugą skórą muszą być wypełnione silikonem – 2 cm fuga będzie widoczna.

Odpowiedź:

Tak, wypełnienie jest niezbędne dla utrzymania klimatu wewnątrz elewacji.

Pytanie nr 36

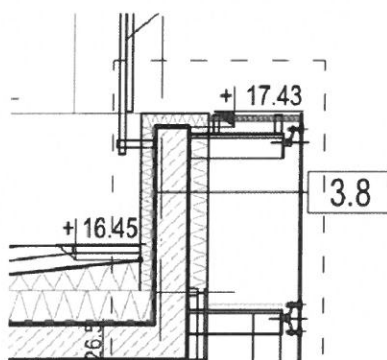
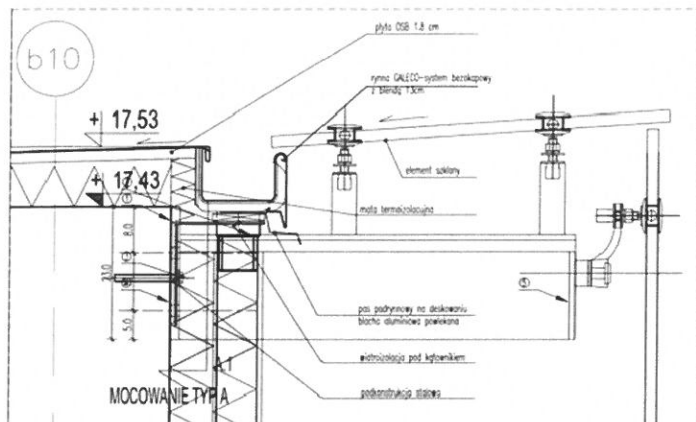
Proszę o doprecyzowanie, szkło w fasadzie przewidziane jest z powłoką przeciwsłoneczną i odzależnioną – czy takie szkło ma być wykonane, ponieważ połączenie powłoki przeciwsłonecznej i odzależnienia będzie łączyć się z wysokimi kosztami.

Odpowiedź:

Należy wycenić zgodnie z opisem.

Pytanie nr 37

Dotyczy detalu AD.214.1 – proszę o wskazanie, na którym fragmencie osi b10 w poziomie +17,53 występuje rynna w systemie bezokapowym zgodnie z tym detalem.



nie dotyczy detalu rynny

Odpowiedź:

Na całej długości elewacji szklonej.

Pytanie nr 38

W nawiązaniu do pytania powyżej – jeśli przewidziano rynnę – to w jaki sposób wykonać rurę spustową w fasadzie słupowo – ryglowej?

Odpowiedź:

Rynnę należy wykonać w ociepleniu przy klatce schodowej.

Pytanie nr 39

W związku z brakiem na rzutach dachów wskazania dla powyższej rynny – prosimy o podanie formatów i parametrów szkła dla zadaszenia widocznego na detalu AD-214.1

Odpowiedź:

Szkoło jak na elewacji szerokość zgodnie z detalem moduły jak na elewacji.

Pytanie nr 40

W przedmiarze zanizono ilość tafli szklanych (597 m²) naszym zdaniem zgodnie z rysunkiem AD.215.1 wychodzi 672 m² – prosimy o potwierdzenie, że należy ująć zgodnie z detalem.



Książnica Kopernikańska w Toruniu

Odpowiedź:

Należy wykonać zgodnie z detalem.

Pytanie nr 41

W przedmiarze nie uwzględniono przekrycia szklanego pomiędzy fasadą, a drugą skórą – proszę o potwierdzenie, że zakres ten należy uwzględnić w ofercie.

Odpowiedź:

Należy uwzględnić w ofercie.

Pytanie nr 42

Podany opis kamer wskazuje na wycofane już ze sprzedaży kamery Karmi Samsung – obecnie jest to Hanwha. Czy należy dobrać takie lub lepsze w obrębie marki Hanwha, czy istnieje dowolność?

Przy kamerze PTZ istnieje opis, który mówi o podglądzie w systemie iVMS4200 co wskazuje na markę Hikvision.

Czy w związku z tym można ujednolicić system do Hikvision, który będzie tańszy, ale produkcji chińskiej, czy do Hanwha, który będzie droższy, ale produkcji koreańskiej? Czy będzie jakaś platforma integrująca wszystkie istniejące na obiekcie systemy?

Odpowiedź:

W projekcie wskazane są minimalne parametry, należy wybrać produkt z dostępnych na rynku o parametrach równych lub wyższych.

Pytanie nr 43

W związku z informacją w dokumentacji przetargowej o tym, że instalacja Kodu Dostępu ma być spójna z obecnie istniejącą proszę o podanie jaki system jest obecnie w użyciu.

Odpowiedź:

Obecnie zainstalowany jest system kontroli dostępu ROGER.

Dwa oddzielne systemy:

1. Administracyjny

- centrala CPR32-SE
- 3 kontrolery
- moduł komunikacyjny UT-4DR
- oprogramowanie zarządzające systemem PR Master

2. Magazynowy

- centrala CPR32-SE
- 13 kontrolerów
- moduł komunikacyjny UT-4DR
- oprogramowanie zarządzające systemem PR Master

Wszystkie informacje zawarte w odpowiedziach stanowią integralną część SWZ z uwzględnieniem zmian, które są ich konsekwencją i są wiążące dla wszystkich Wykonawców.

DYREKTOR

Danetta Ryszkowska-Mirowska