

EGZ. NR -3-

WYMIANA POKRYCIA DACHOWEGO WRAZ Z ELEMENTAMI KONSTRUKCJI
WIĘŻBY DACHU NA ELEMENTY O TAKICH SAMYCH PARAMETRACH, WYMIANA
OKIEN POŁACIOWYCH, WYMIANA NAŚWIETLA NAD KLATKĄ SCHODOWĄ,
WYMIANA INSTALACJI ELEKTRYCZNYCH, ROZBIÓRKA I PONOWNY MONTAŻ
SUFITÓW PODWIESZANYCH WRAZ Z OCIEPLENIEM ORAZ POSADZKI NA
PODDASZU W BUDYNKU ADMINISTRACYJNO SANITARNYM W
MIŃSKU MAZOWIECKIM DZ NR EW. 3941/10

LOKALIZACJA	MIŃSK MAZOWIECKI DZ. NR EW. 3941/10 GM. MIŃSK MAZOWIECKI 141201_1.0001,3941/10
INWESTOR	MIASTO MIŃSK MAZOWIECKI UL. KONSTYTUCJI 3 MAJA 1 05 – 300 MIŃSK MAZOWIECKI
SPIS ZAWARTOŚCI PROJEKTU	1. Projekt zagospodarowania działki 2. Opis do projektu zagospodarowania działki 3. Opis techniczny

ZESPÓŁ PROJEKTOWY	IMIĘ I NAZWISKO PROJEKTANTA	SPECJALNOŚĆ I NUMER UPRAWNIENI BUDOWLANYCH
	mgr inż. Mirosław Siwek ul. Wspólna 15 Maliszew 05-300 Mińsk Mazowiecki	mgr inż. Mirosław Siwek upr. bud. nr MAZ/0085/19-OK/06 upr. bud. nr MAZ/0187/PBKb/15

Mińsk Mazowiecki luty 2024r.

**PROJEKT ZAGOSPODAROWANIA DZIAŁKI NR 3941/10
W SKALI 1: 500**

**W MIEJSCOWOŚCI: MIŃSK MAZOWIECKI GM. MIŃSK MAZOWIECKI
INWESTOR: MIASTO MIŃSK MAZOWIECKI**

OBIEKTY PROJEKTOWANE:

1	-	Wymiana pokrycia dachu wraz z elementami więźby dachowej w budynku mieszkalnym i robotami towarzyszącymi.
---	---	---

OBIEKTY ISTNIEJĄCE

mj2	-	Budynek Administracyjno-Sanitarny
-----	---	-----------------------------------

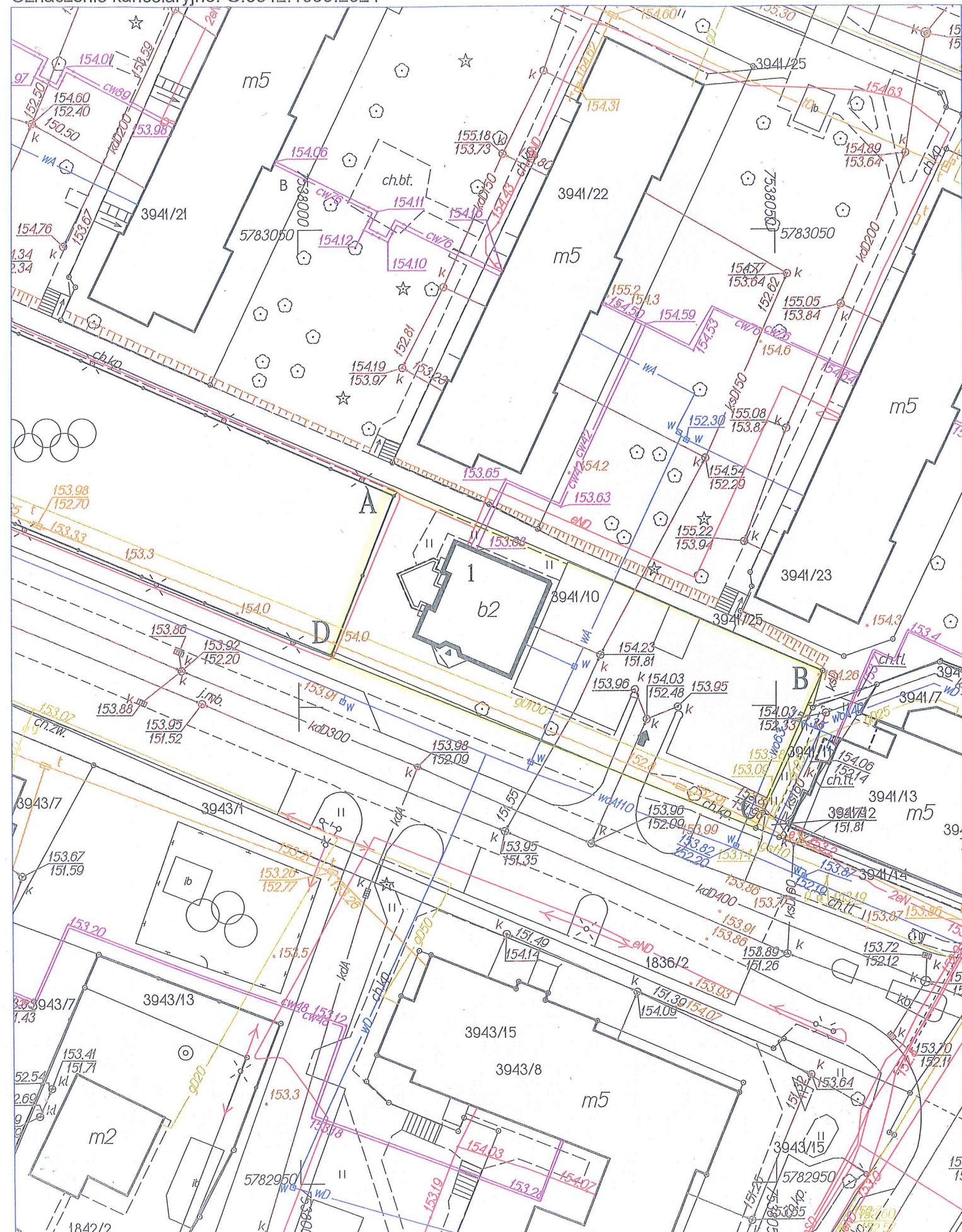
MAŁA ARCHITEKTURA

	-	Trawniki
▶	-	Wejście do budynku
➡	-	Wjazd na działkę- istniejący
□	-	Drogi i chodniki
▬	-	Teren objęty opracowaniem ABCDA

PRZYŁĄCZA

eN	-	Przyłącze energetyczne – istniejące
w	-	Przyłącze wody z wodociągu – istniejące
ks	-	Przyłącze kanalizacji – do zbiornika na nieczystości ciekłe
g	-	Przyłącze gazu – istniejące

PROJEKT ZAGOSPODAROWANIA PROJEKTOWAŁ



**PROJEKT ZAGOSPODAROWANIA DZIAŁKI NR 3941/10
 W SKALI 1: 500
 W MIEJSCOWOŚCI: MIŃSK MAZOWIECKI GM. MIŃSK MAZOWIECKI
 INWESTOR: MIASTO MIŃSK MAZOWIECKI**

OBIEKTY PROJEKTOWANE:

1	- Wymiana pokrycia dachu wraz z elementami wieży dachowej w budynku administracyjno-sanitarnym i robotami towarzyszącymi.
---	---

OBIEKTY ISTNIEJĄCE

mj2	- Budynek Administracyjno-Sanitarny
-----	-------------------------------------

MAŁA ARCHITEKTURA

	- Trawniki
	- Wejście do budynku
	- Wjazd na działkę- istniejący
	- Drogi i chodniki
	- Teren objęty opracowaniem ABCDA

PRZYŁĄCZA

eN	- Przyłącze energetyczne – istniejące
w	- Przyłącze wody z wodociągu – istniejące
ks	- Przyłącze kanalizacji – do zbiornika na nieczystości ciekłe
g	- Przyłącze gazu – istniejące

PROJEKT ZAGOSPODAROWANIA PROJEKTOWAŁ

mgr inż. Mirosław Siwek
 upr. bud. nr MAZ/0085/OK/06
 upr. bud. nr MAZ/0187/PBKb/15

mgr inż. Mirosław Siwek
 upr. bud. nr MAZ/0085/OK/06
 upr. bud. nr MAZ/0187/PBKb/15

STAROSTWO POWIATOWE
 w Mińsku Mazowieckim
 WYDZIAŁ ARCHITEKTURY I BUDOWNICTWA
 ul. Konstytucji 3-go Maja 16
 05-300 Mińsk Mazowiecki

OPIS DO PROJEKTU ZAGOSPODAROWANIA TERENU

1. Przedmiot zamierzenia budowlanego

Przedmiotem inwestycji jest wymiana pokrycia dachu wraz z elementami konstrukcji więźby dachu na elementy o takich samych parametrach, wymiana okien połaciowych, wymiana naświetla nad klatką schodową. Wymiana instalacji elektrycznej, rozbiórka i ponowny montaż sufitów. Działka nr 3941/10 położona w Mińsku Mazowieckim gm. Mińsk Mazowiecki

Zgodnie z uchwałą Rady Miasta Mińsk Mazowiecki nr XX/223/04 z dnia 2004-07-19 działka nr 3941/10 położona w Mińsku Mazowieckim przeznaczona pod budownictwo mieszkaniowe wielorodzinne jako przeznaczenie podstawowe, intensywne mieszkalnictwo jednorodzinne jako przeznaczenie dopuszczalne w istniejącej lokalizacji

2. Istniejące zainwestowanie w teren działki

Działka zabudowana budynkiem administracyjno-sanitarnym, częściowo ogrodzona z istniejącym zjazdem z drogi gminnej. Doprowadzone są przyłącza: energii elektrycznej, wody, kanalizacji sanitarnej oraz ciepłownicze. W bezpośrednim sąsiedztwie terenu objętego inwestycją znajdują się działki:

- od strony północnej działka nr 3941/22 zabudowana budynkiem mieszkalnym wielorodzinnym,
- od strony południowej działka nr 1836/2 stanowiąca komunikację drogową,
- od strony wschodniej działka nr 1861 stanowiąca komunikację drogową,
- od strony wschodniej działka nr 1784 stanowiąca komunikację drogową,

Działka położona w sąsiedztwie działki zabudowanej i drogowych. Na działce brak obiektów budowlanych przeznaczonych do rozbiórki.

3. Projektowane zagospodarowanie

Przedmiotem inwestycji jest wymiana pokrycia dachu wraz z elementami konstrukcji więźby dachu na elementy o takich samych parametrach, wymiana okien połaciowych, wymiana naświetla nad klatką schodową. Wymiana instalacji elektrycznej, rozbiórka i ponowny montaż sufitów. Działka nr 3941/10 położona w Mińsku Mazowieckim gm. Mińsk Mazowiecki

a) Urządzenia budowlane związane z obiektami budowlanymi

Nie dotyczy

b) Sposób odprowadzania lub oczyszczania ścieków

Nie dotyczy

c) Układ komunikacyjny

Bez zmian.

d) Sposób dostępu do drogi publicznej

Dostęp do drogi publicznej gminnej - istniejącym zjazdem z drogi.

e) Parametry techniczne sieci i urządzeń uzbrojenia terenu

Nie dotyczy

f) Ukształtowanie terenu i układ zieleni

Teren działki posiada płaskie ukształtowanie Działka stanowi teren zieleni uporządkowanej składającej się z trawników.

4. Zestawienie powierzchni

powierzchnia działki	3653,00 m ²	
powierzchnia zabudowy bud. istniejącymi	113,27 m ²	9,85 %
powierzchnia utwardzeń	bez zmian	bez zmian
powierzchnia zieleni czynnej biologicznie	bez zmian	
stanowi to -% pow. działki objętej		bez zmian
wskaźnik intensywności zabudowy		6,20

5. Informacje i dane

a) Rodzaj ograniczeń lub zakazów zabudowie

Teren planowanej inwestycji położony jest poza obszarami chronionymi.

Planowana inwestycja jest zgodna z rozporządzeniem Wojewody Mazowieckiego, nie będzie przekształcania naturalnej rzeźby terenu, likwidowania i niszczenia zadrzewień.

Planowana inwestycja zlokalizowana jest w odległości powyżej 100 m od zbiorników wodnych. Inwestycja nie będzie powodowała zmian stosunków wodnych. Nie planuje się prac ziemnych trwale zniekształcających rzeźbę terenu. Planowane przedsięwzięcie nie jest zaliczane do przedsięwzięć mogących znacząco oddziaływać na środowisko.

b) Informacja o czy działka lub teren są wpisane do ewidencji zabytków

Na terenie inwestycji nie występują obiekty wpisane do wojewódzkiego rejestru zabytków oraz nie występują dobra kultury współczesnej. Teren działki nie jest objęty ochroną Konserwatora Zabytków, nie znajduje się w obszarze stanowiska archeologicznego i strefy ochrony archeologicznej.

c) Wpływ eksploatacji górniczej

Teren planowanej inwestycji położony jest poza terenami górniczymi, terenami narażonymi na niebezpieczeństwo powodzi i osuwania się mas ziemnych.

d) Charakter i cechy istniejących i przewidywanych zagrożeń

Planowane przedsięwzięcie nie zalicza się do przedsięwzięć mogących znacząco oddziaływać na środowisko stosownie do rozporządzenia Rady Ministrów z dnia 10 września 2019r. w sprawie przedsięwzięć mogących znacząco oddziaływać na środowisko (Dz. U. z 2019r. poz. 1839).

6. Warunki ochrony przeciwpożarowej

Bez zmian

7. Inne niezbędne dane

– kolizja istniejących urządzeń i obiektów z inwestycją

Nie dotyczy

– wody opadowe

Wody opadowe zostaną odprowadzone i zagospodarowane na terenie własnej działki w sposób nie naruszający istniejących stosunków wodnych, wody opadowe nie będą zalewały działek sąsiednich. Wody opadowe z dachu będą odprowadzone na teren działki.

8. Informacja o obszarze oddziaływania obiektu:

- Warunki techniczne jakim powinny odpowiadać budynki i ich usytuowanie (Rozporządzenie Ministra Infrastruktury z dnia 12.04.2002 r.)

- Rozporządzenie Ministra Transportu, Budownictwa i Gospodarki Morskiej z 25 kwietnia 2012 r §13a

Obszar oddziaływania zamierzenia budowlanego ogranicza się do działki inwestora działka nr 3941/10. Infrastruktura na działce nie spowoduje pogorszenia warunków na działkach sąsiednich. Projektowane roboty nie będzie powodowała zacieniania i przesłaniania na działkach sąsiednich.

Projektowana wymiana pokrycia dachu nie ograniczy naturalnego oświetlenia pomieszczeń przeznaczonych na pobyt ludzi, nie ograniczy możliwości zabudowy, w związku z czym nie powoduje objęcia tych działek obszarem oddziaływania. Obszar oddziaływania inwestycji mieści się w całości na działce nr 3941/10 własność Inwestora.

OPIS TECHNICZNY

STAROSTWO POWIATOWE
w Mińsku Mazowieckim
WYDZIAŁ ARCHITEKTURY I INŻYNIERSTWA
ul. Kosygorny 20-21, 14-100
05-300 Mińsk Mazowiecki

1. Rodzaj i kategoria obiektu

Przedmiotem zamierzenia jest wymiana pokrycia dachu wraz z elementami konstrukcji więźby dachu na elementy o takich samych parametrach, wymiana okien połaciowych, wymiana naświetla nad klatką schodową. Wymiana instalacji elektrycznej, rozbiórka i ponowny montaż sufitów. Działka nr 3941/10 położona w Mińsku Mazowieckim gm. Mińsk Mazowiecki

Budynek Administracyjno- Sanitarny

2. Układ przestrzenny i forma architektoniczna

Budynek Administracyjno-Sanitarny, niepodpiwniczony, dwukondygnacyjny. Budynek parterowy z użytkowym poddaszem, z dachem wielospadowym.

Dach budynku – blacha kolor brązowy. Elewacja budynku- tynk silikonowy w kolorze jasnym. Stolarka okienna ALU kolor niebieski, stolarka drzwiowa aluminiowa kolor niebieski. Rynny i rury spustowe kolor brązowy.

3. Charakterystyczne parametry obiektu

a) Zestawienie powierzchni użytkowej

Bez zmian

b) Dane wymiarowe

Bez zmian

c) Liczba kondygnacji

Ilość kondygnacji naziemnych – II parter + poddasze użytkowe.

4. Informacja o sposobie posadowienia obiektu, opinia geotechniczna

Nie dotyczy

5. Liczba lokali mieszkalnych

Budynek Administracyjno-socjalny – 1 lokal

6. Liczba lokali mieszkalnych dostępnych dla osób niepełnosprawnych

Nie przewiduje się osób niepełnosprawnych w budynku.

7. Warunki korzystania z obiektu przez osoby niepełnosprawne

Nie przewiduje się korzystania z obiektu przez osoby niepełnosprawne

8. Parametry techniczne obiektu charakteryzujące wpływ obiektu budowlanego na środowisko i jego wykorzystywanie oraz na zdrowie ludzi i obiekty sąsiednie

Przyjęte w projekcie architektoniczno-budowlanym rozwiązania przestrzenne, funkcjonalne i techniczne nie wpływają niekorzystnie na środowisko przyrodnicze, zdrowie ludzi i inne obiekty budowlane.

e) Zapotrzebowanie wody, odprowadzenie ścieków oraz wód opadowych:

zapotrzebowania budynku w wodę – bez zmian

odprowadzenia ścieków z budynku – bez zmian
wody opadowe z dachu zostaną odprowadzone na teren zielony działki inwestora.

f) Emisja zanieczyszczeń gazowych, pyłowych i płynnych

Ze względu na przeznaczenie i funkcję budynku nie przewiduje się emisji zanieczyszczeń gazowych, pyłowych i płynnych.

g) Rodzaj i ilość odpadów

Odpady wytwarzane na etapie wykonywania robót będą segregowane i składowane w wyznaczonym zadaszonym miejscu i przekazywane uprawnionym podmiotom do utylizacji.

h) Właściwości akustyczne, emisja drgań, promieniowania

Budynek nie pozbawi dostępu światła dziennego, nie spowoduje uciążliwości powodowanych przez hałas, wibracje, zakłócenia elektryczne i promieniowanie jonizujące oraz zanieczyszczenie powietrza, wody i gleby.

i) Wpływ budynku na istniejący drzewostan, powierzchnie ziemi, wody

Obiekt nie wprowadza szczególnych zakłóceń ekologicznych w charakterystyce powierzchni ziemi, gleby, wód powierzchniowych i podziemnych. Użytkowanie budynku pozwala na zachowanie powierzchni biologicznie czynnej działki poza terenem zabudowanym.

Zastosowana technologia wykonania jest ekologiczna w budowie i w użytkowaniu i nie wywiera negatywnego wpływu na istniejący drzewostan, powierzchnie gruntu i stosunki wodne.

9. Analiza technicznych, środowiskowych i ekonomicznych możliwości realizacji wysoce wydajnych systemów alternatywnego zaopatrzenia w energię
Nie dotyczy

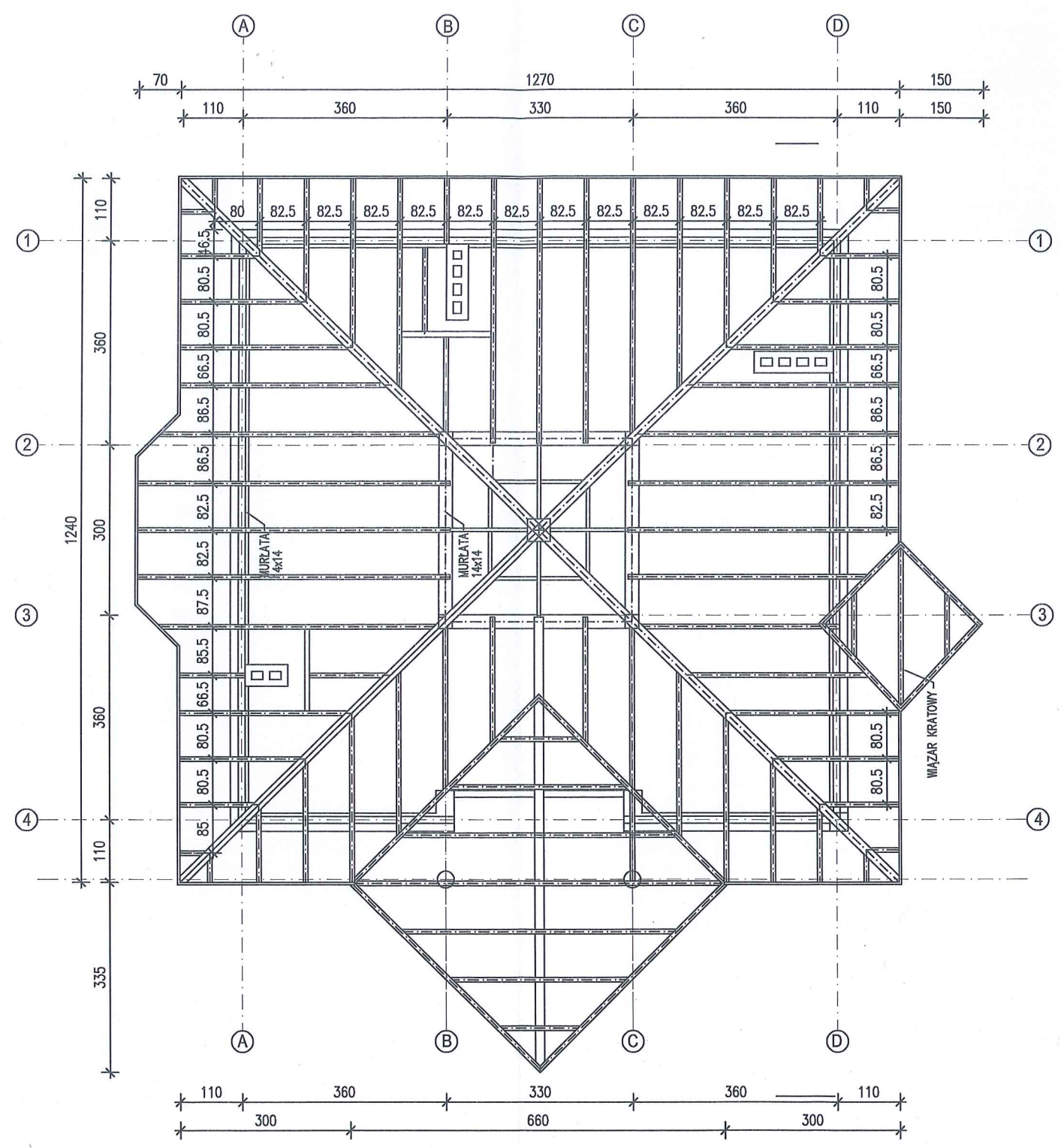
10. Analiza technicznych i ekonomicznych możliwości wykorzystania urządzeń, które automatycznie regulują temperaturę oddzielnie w poszczególnych pomieszczeniach lub w wyznaczonej strefie ogrzewania
Nie dotyczy

11. Informacja o zasadniczych elementach wyposażenia budynku
Bez zmian

12. Warunki ochrony przeciwpożarowej
Nie dotyczy


13. Informacja o sposobie posadowienia obiektu
Nie dotyczy

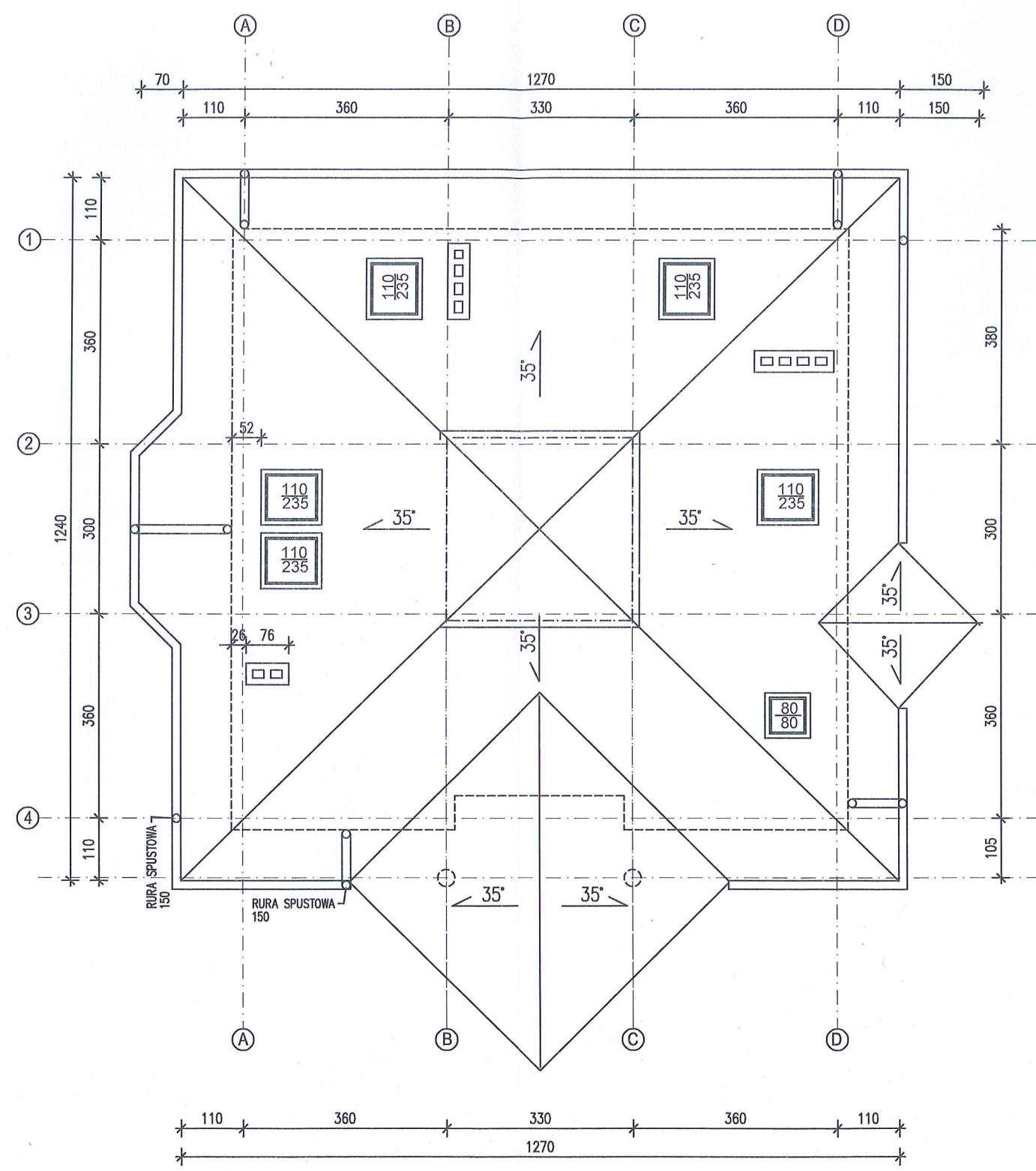
14. Opinia geotechniczna
Nie dotyczy




NR	NAZWA ELEMENTU	PRZEKRÓJ [cm x cm]
M	MURLATA	14x14
K	KROKIEW	8x16
KL	KROKIEW NAROŻNA	16x22
PL	PLATEW	14x18
S	SŁUPEK	14x14

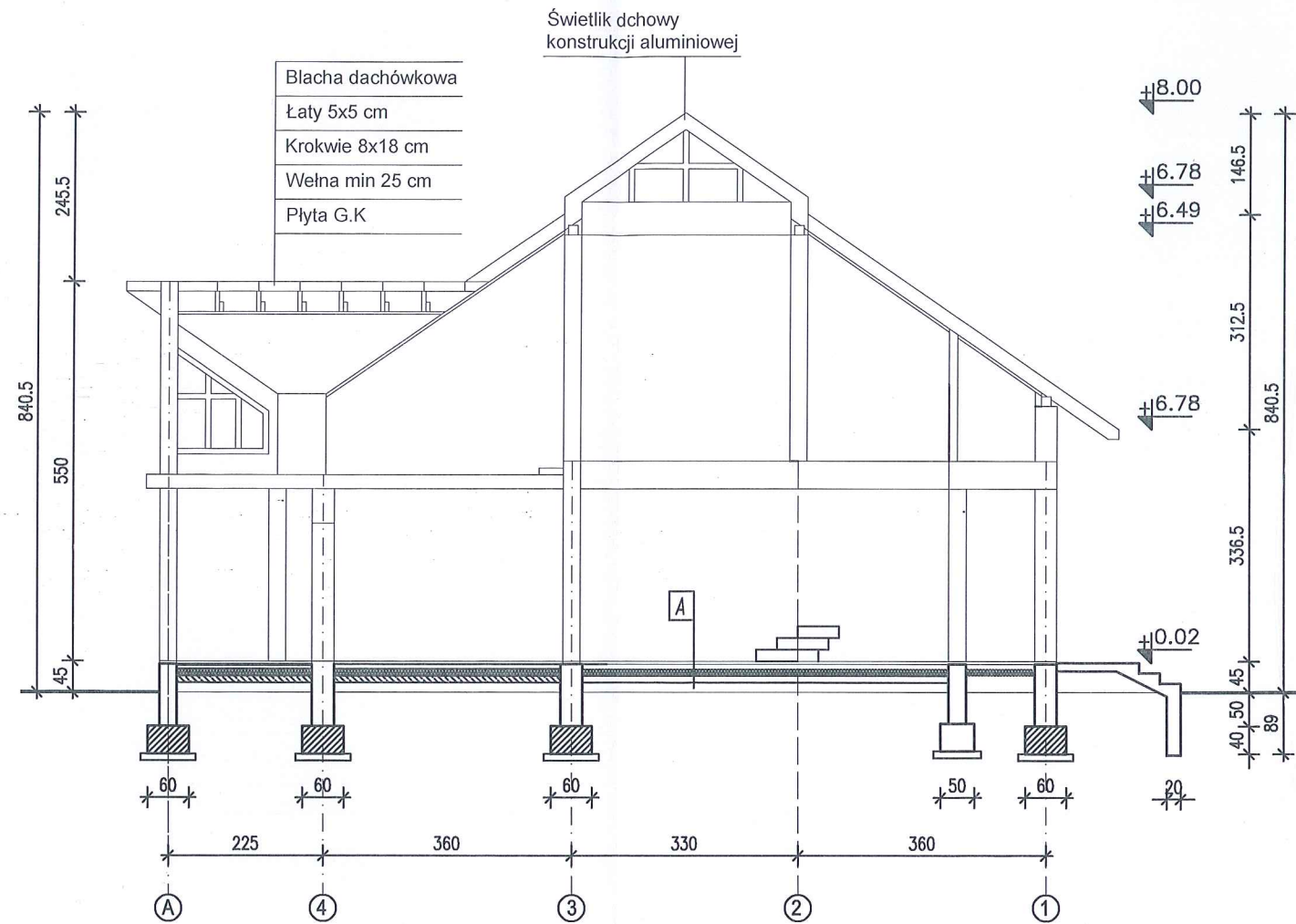
Wymiana pokrycia dachowego wraz z elementami konstrukcji więźby dachu
wymiana okien połaciowych oraz naświetla nad klatką schodową
w Bud. Administracyjno-Sanitarnym w Mińsku Maz. dz. nr ew. 3941/3 Mińsk Maz

Inw.: Miasto Mińsk Mazowiecki	Projektował:
Rzut więźby dachu	
Skala 1:100	
Rys nr 1	luty 2024r



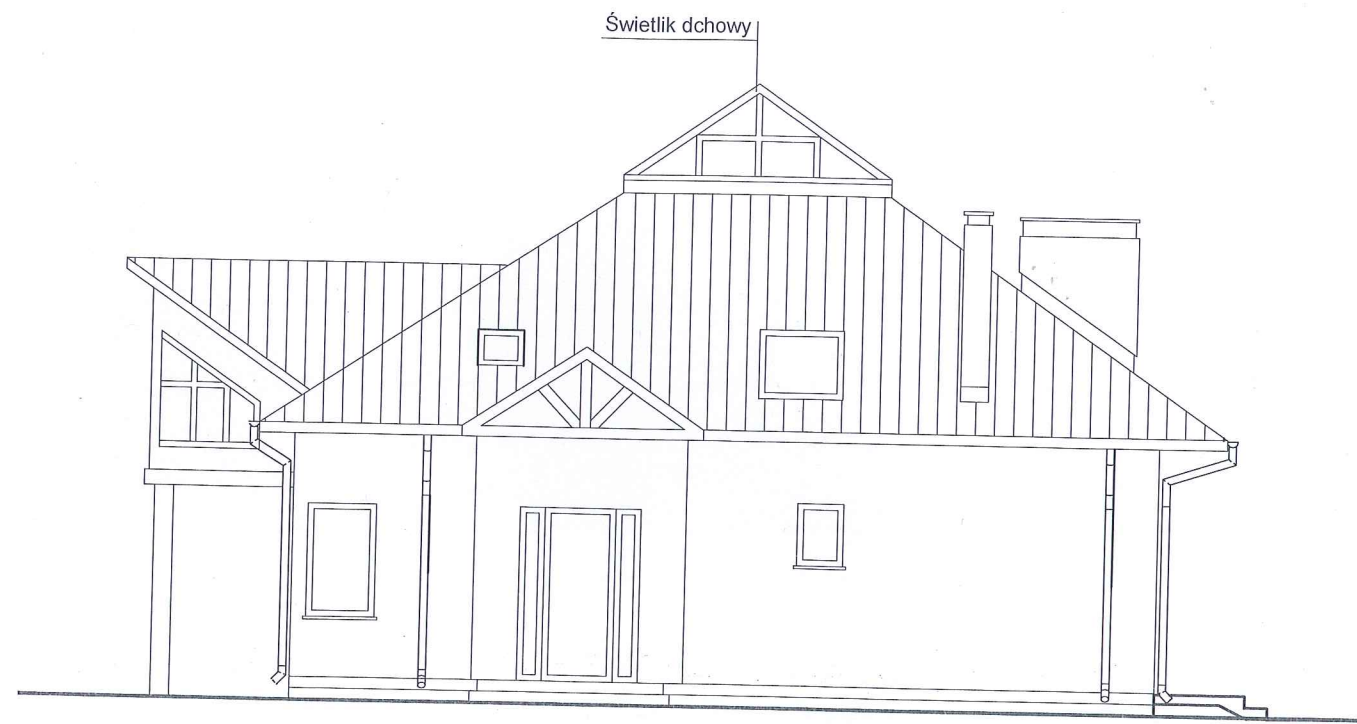
Rynny fi 150
 Rury spustowe fi 100

Wymiana pokrycia dachowego wraz z elementami konstrukcji więźby dachu wymiana okien połaciowych oraz naświetla nad klatką schodową w Bud. Administracyjno-Sanitarnym w Mińsku Maz. dz. nr ew. 3941/3 Mińsk Maz	
Inw.: Miasto Mińsk Mazowiecki	Projektował:
Rzut dachu	
Skala 1:100	
Rys nr 2	luty 2024r

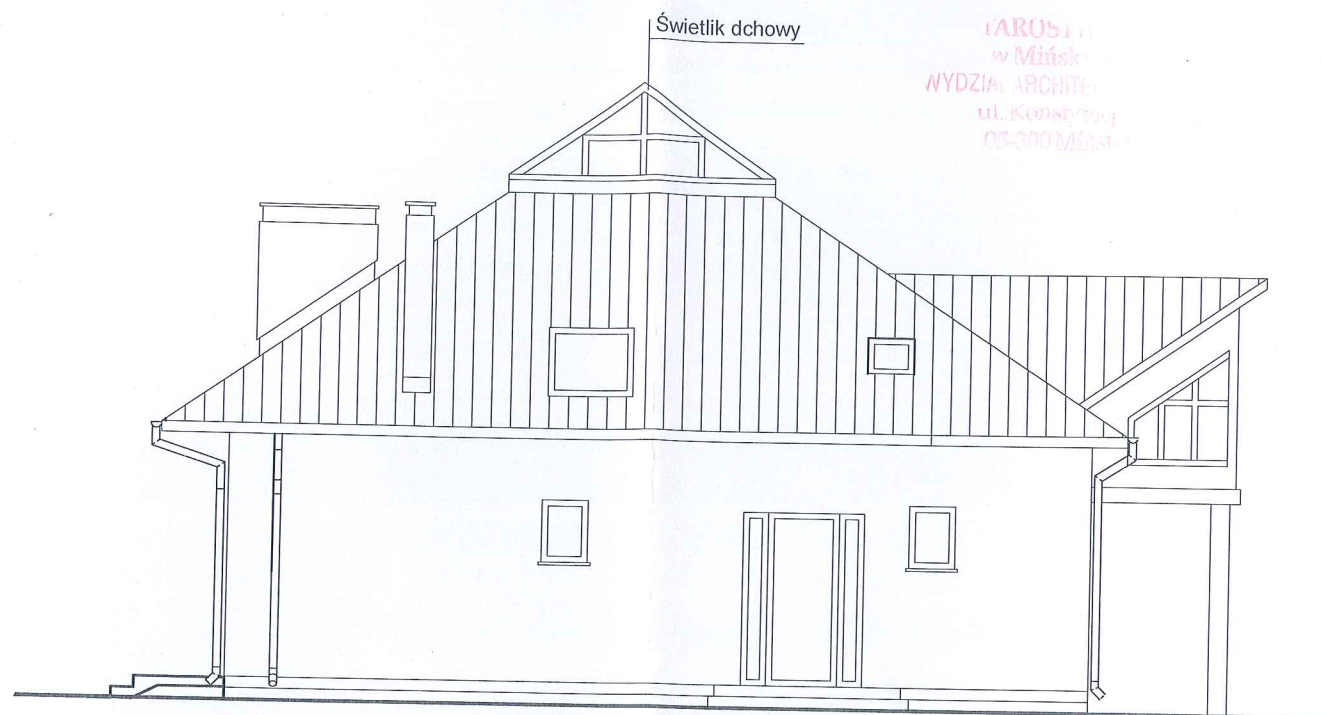


- A
- blacha dachówkowa
 - łaty 5 x 5 cm
 - kontrłaty 2,5 x 5 cm
 - krokwie 8x16 / wełna mineralna
 - folia paroszczelna
 - plyty g-k na stelażu

Wymiana pokrycia dachowego wraz z elementami konstrukcji więźby dachu wymiana okien połaciowych oraz naświetla nad klatką schodową w Bud. Administracyjno-Sanitarnym w Mińsku Maz. dz. nr ew. 3941/3 Mińsk Maz	
Inw.: Miasto Mińsk Mazowiecki	Projektował:
Rzut dachu	
Skala 1:100	
Rys nr 3	luty 2024r



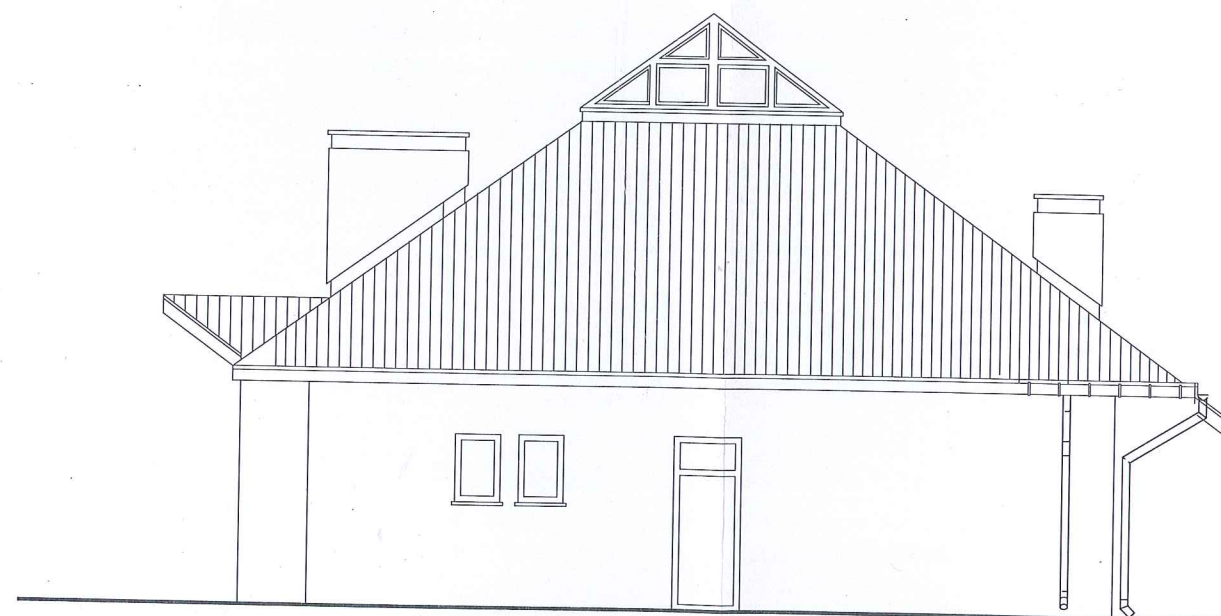
Elewacja południowa



Elewacja północna



Elewacja zachodnia



Elewacja wschodnia

PAROST
w Mińsku
WYDZIAŁ ARCHITEKTURY
ul. Konstytucyjnej
03-300 Mińsk Maz.

Wymiana pokrycia dachowego wraz z elementami konstrukcji więźby dachu
wymiana okien połaciowych oraz naświetla nad klatką schodową
w Bud. Administracyjno-Sanitarnym w Mińsku Maz. dz. nr ew. 3941/3 Mińsk Maz

Inw.: Miasto Mińsk Mazowiecki	Projektował: Nadzór Robót Budowlanych Inspektor upr. bud. nr MAZ/0187/PBK/15
Rzut dachu	
Skala 1:100	
Rys nr 3	luty 2024r