

PROJEKT dla inwestycji p.n. Przebudowa kompleksu A5 w budynku penitencjarnym „A“ na terenie Aresztu Śledczego w Poznaniu.

Nazwa obiektu budowlanego:

- **ODDZIAŁ N**
- **PLACE SPACEROWE**
- **PAWILON WIDZEŃ**

Lokalizacja obiektu budowlanego:

Jedn. Ewid. POZNAŃ

Obręb ewid. 51

Miejscowość: POZNAŃ

Ark. 13

Działka 15/2

ul. Młyńska 1, 61-729 Poznań

Inwestor:

ARESZT ŚLED CZY W POZNANIU

Adres Inwestora:

ul. Młyńska 1, 61-729 Poznań

Nazwa i adres jednostki projektowej:

Teresa Cybał

ul. Poznańska 102, Czapury

61-160 Poznań

tel: 607982089

UMOWA NR 43/2024

- **ARCHITEKTURA**
-

Inwestycja pn. „Przebudowa kompleksu AV w budynku penitencjarnym „A” na terenie Aresztu Śledczego w Poznaniu” będzie składała się z:

- **robót budowlanych dotyczących powierzchni podłóg, ścian, sufitów, montażu nowych elementów wyposażenia wewnątrz, bez zmian parametrów użytkowych lub technicznych istniejących obiektów budowlanych**
- **przebudowy instalacji klimatyzacji**
- **przebudowy instalacji systemu interkomowo-przyzywowego**
- **przebudowy instalacji systemu monitoringu wizyjnego**
- **przebudowy instalacji elektrycznej.**

Roboty budowlane będą dotyczyły 3 niezależnych części budynku „A”:

- **Oddziału N**
- **Placy Spacerowych**
- **Pawilonu Widzeń**

Roboty budowlane zostały podzielone w kosztorysie na w/w części obiektu, dodatkowo osobno został przedmiarowany i kosztorysowany system SSWiN i CCTV.

Instalacje elektryczne są sporządzone wspólnie dla Oddziału N oraz Placy Spacerowych ze względu na zasilanie ze wspólnej skrzynki RE-N (osobno wyceniono oprawy oświetleniowe dla Placy Spacerowych).

Kosztorys i przedmiar zawiera wyszczególnienie robót budowlanych oraz wyposażenia wewnątrz z informacjami o materiałach. Poniżej dodatkowe dane i wytyczne do wykonania inwestycji.

Zasadnicze roboty budowlane będą dotyczyły elementów takich jak:

PODŁOGI

Wymiana płytek podłogowych, wykonanie podłóg wandaloodpornych, malowanie podłóg, lub impregnacja powierzchni betonowych podłóg zgodnie z parametrami podanymi w kosztorysie.

- **płytki gresowe dla oddziału N układane w korytarzach, służbie, dyżurce, łaźni, wc, dla Pawilonu widzeń płytki gresowe układane w WC (parametry podane w kosztorysie/przedmiarze)**
- **placy spacerowe - szlifowanie i impregnacja betonu**

- podłogi wandaloodporne w celach i świetlicy. Cechy podłogi:
 - System bezspoinowej posadzki żywicznej, szlifowanej, ze spoiwem na bazie barwionej żywicy epoksydowej i wypełniaczem w postaci wyselekcjonowanego kruszywa marmurowego.
 - Wysoka odporność chemiczna,
 - Odporność na zaplamienia,
 - Łatwość utrzymania w czystości,
 - Antypoślizgowość odpowiednia do funkcji użyteczności publicznej,
 - Klasa reakcji na ogień Bfl-s1 (EN 13501-1)
 - Wytrzymałość na ściskanie > 55 MPa (PN-EN13892-2)
 - Wytrzymałość na zginanie > 20 MPa (PN-EN13892-2)
 - Wytrzymałość na rozciąganie > 10 MPa (BS 6319-7)
 - Odporność na uderzenia IR16 (PN-EN ISO 6272-1)
 - Nasiąkliwość Zerowa – test Karstena
 - Przeciwpślizgowość Sucha > 40 (PN-EN 13036-4)
 - Przyczepność do podłoża betonowego- Większa od wytrzymałości powierzchniowej betonu C20/25 na rozciąganie (> 1,5 MPa)
 - Odporność na ścieranie- Klasa AR0,5 (PN-EN 13892-4)

ŚCIANY

- płytki ceramiczne dla oddziału N układane w pom. zabiegowym, łaźni, wc oddziałowych, dla Pawilonu widzeń w WC (parametry podane w kosztorysie/przedmiarze)
- tynkowanie i malowanie ścian dla pomieszczeń placów spacerowych
- malowanie ścian dla pozostałych pomieszczeń, epoksyd dla cel i świetlicy, dla pozostałych ścian farba odporna na zmywanie zgodnie z parametrami podanymi w kosztorysie

SUFIT

- wymiana sufitu podwieszanego w korytarzu na EI 60
- malowanie pozostałych sufitów

ZADASZENIA

- Wymiana blachy na korytarzach placów spacerowych

- wykonanie nowych przesłon w zadaszeniu wykonanych z przezroczystego poliwęglanu litego, oklejonych folią lustrzaną
- wymiana papy na Pawilonie widzeń

STOLARKA

- wymiana stolarki zewnętrznej dla oddziału N (4 okna EI60 ze względu na odległość od granicy)
- wymiana stolarki wewnętrznej dla oddziału N na EI60

WYPOSAŻENIE

- malowanie drzwi, krat, siatek metalowych.
- meblowanie cel oraz wyposażenie zaplecza socjalnego dyżurki oddziałowych oraz placów spacerowych
- wymiana toalet, umywalek, grzejników – bez przebudowy tych instalacji

Wszelkie informacje dotyczące materiałów zawarte w przedmiarze i kosztorysie należy traktować jako obowiązujące dla projektu.

Roboty budowlane powinny być wykonane przez wyspecjalizowaną firmę i odpowiednio przeszkolony zespół. Przy wykonywaniu robót niezbędny jest systematyczny nadzór prowadzony przez wykonawcę, a także nadzór inwestorski.

Wykonawca jest zobowiązany do przyjęcia odpowiedzialności od następstw i za wyniki działalności w zakresie:

- organizacji robót budowlanych,
- zabezpieczenia interesów osób trzecich,
- ochrony środowiska,
- warunków bezpieczeństwa pracy,
- warunków bezpieczeństwa ruchu drogowego,
- zabezpieczenia robót przed dostępem osób trzecich,
- zabezpieczenia terenu robót od następstw związanych z budową.

Wykonawca jest zobowiązany znać wszystkie przepisy prawne wydawane zarówno przez władze państwowe jak i lokalne oraz inne regulacje prawne i wytyczne, które są w jakikolwiek sposób związane z prowadzonymi robotami.

Przy wszystkich prowadzonych robotach należy zwracać uwagę na ich zgodność z wymaganiami warunków technicznych wykonania i odbioru robót budowlanych - ewentualne wątpliwości zgłaszać inspektorowi nadzoru, szczególnie w przypadku robót zanikających, dla uniknięcia nakładających się w toku dalszych prac niedokładności.

Ze względu na konieczność zapewnienia właściwej jakości robót, należy rygorystycznie przestrzegać odpowiednich warunków technicznych wykonania i odbioru robót i wymagań odpowiednich PN z zachowaniem wymagań w zakresie BHP i ochrony P.POŻ. Szczegóły nieujęte w niniejszym opracowaniu, związane z wykonaniem poszczególnych robót i elementów budynku, należy realizować zgodnie z odpowiednimi instrukcjami wykonania i

stosowania, warunkami technicznymi, obowiązującymi PN, oraz wymaganiami producenta materiałów i elementów.

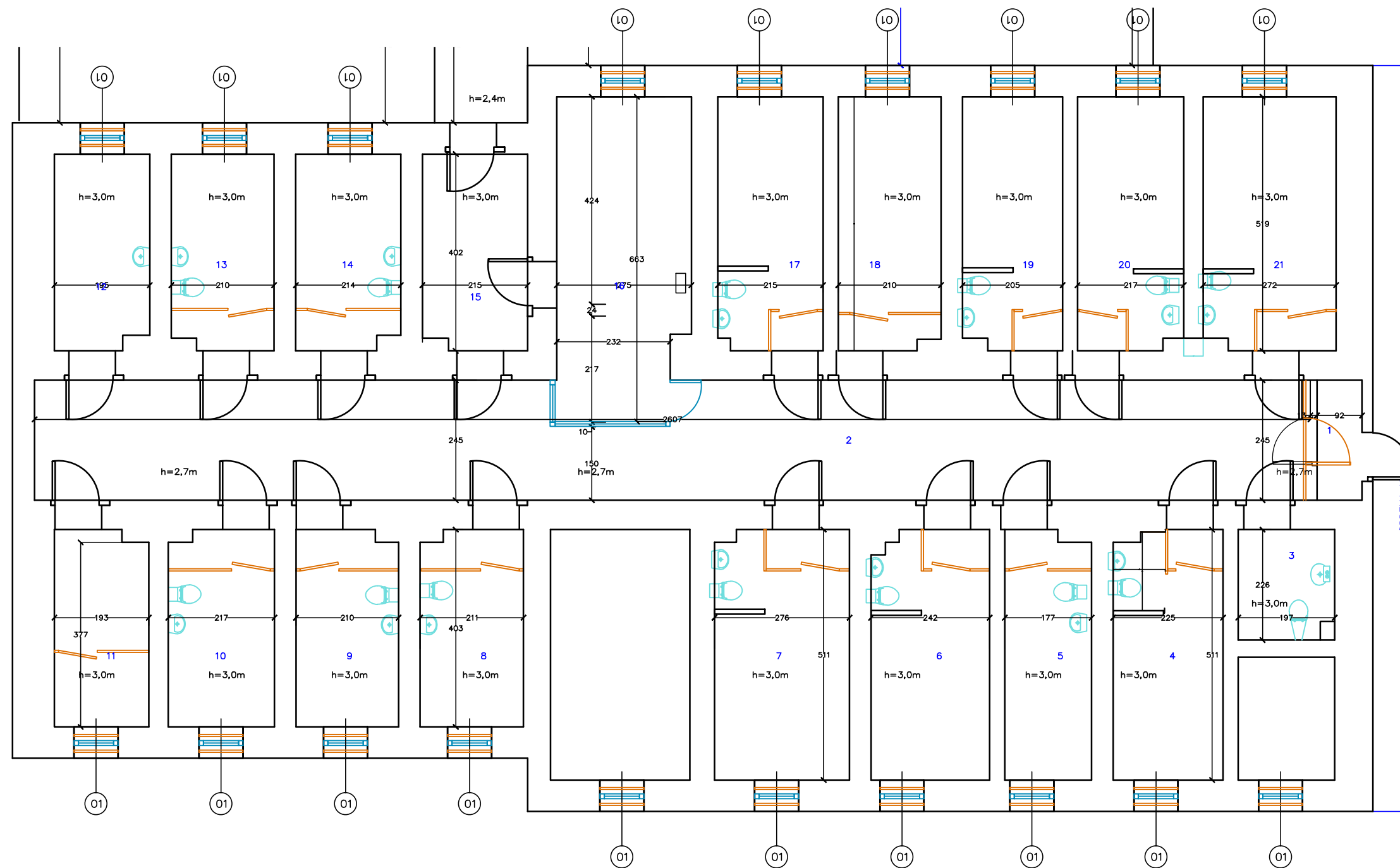
Roboty budowlane będą odbierane przez osobę upoważnioną ze strony Zamawiającego do zarządzania umową – Inspektora nadzoru inwestorskiego.

Wymagania, co do zakresu badań i ich częstotliwość zostaną określone w umowie z Wykonawcą lub ustalone z Inspektorem.

Wykonawca dostarczy Inspektorowi nadzoru świadectwa gwarantujące, że wszystkie stosowane urządzenia i sprzęt badawczy posiadają ważną legalizację, zostały prawidłowo wykalibrowane i odpowiadają wymaganiom norm określających procedury badań.

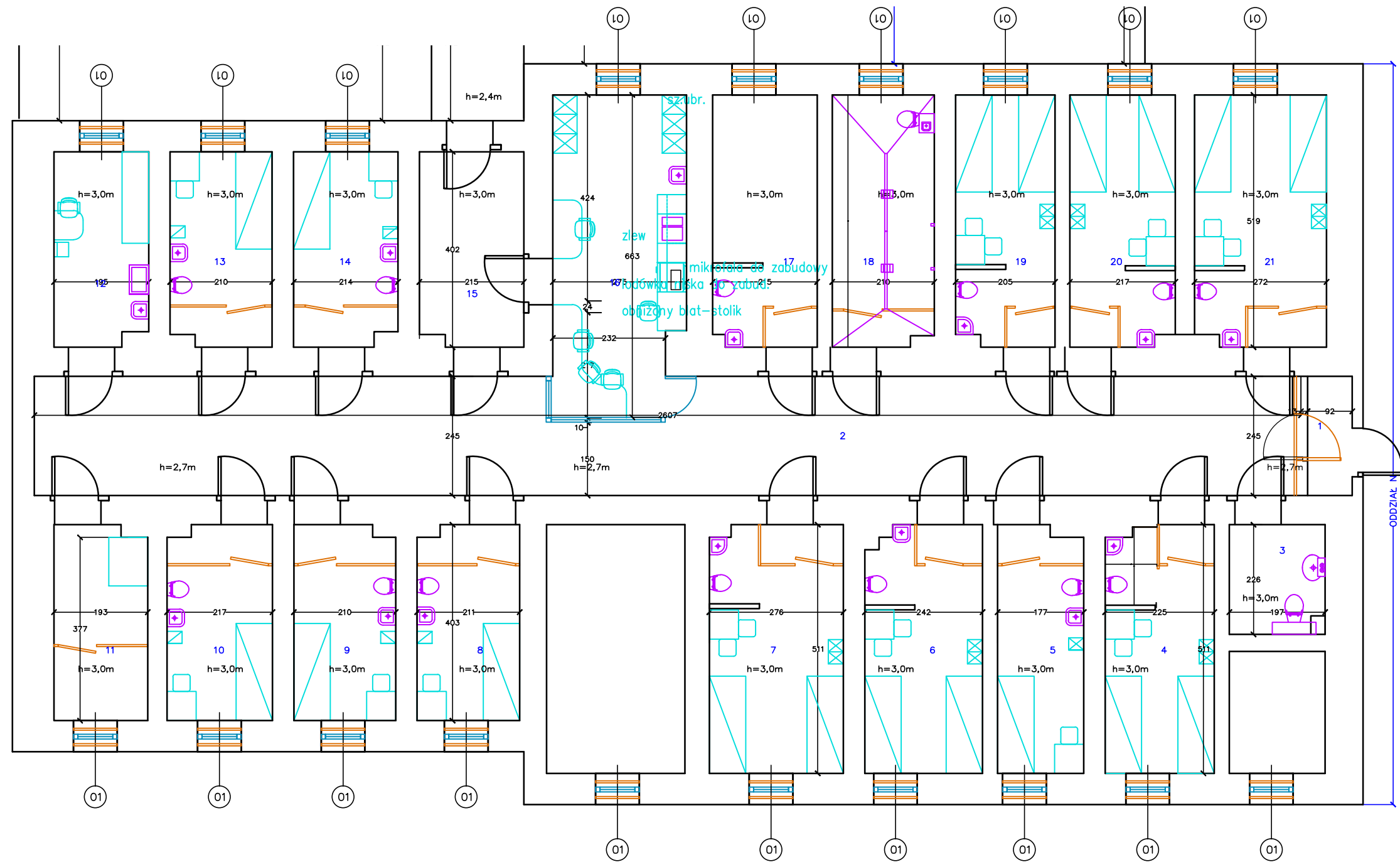
Wszystkie materiały i wyroby muszą być zgodne z wymaganiami dokumentacji projektowej, SST oraz obowiązującymi przepisami i Polskimi Normami, zwłaszcza odnoszących się do ich cech wytrzymałościowych, odporności na korozję (także biologiczną), wpływu na zdrowie użytkowników oraz odporności pożarowej.

Potwierdzeniem spełnienia tych wymagań mogą być certyfikaty, deklaracje zgodności oraz aprobaty techniczne.



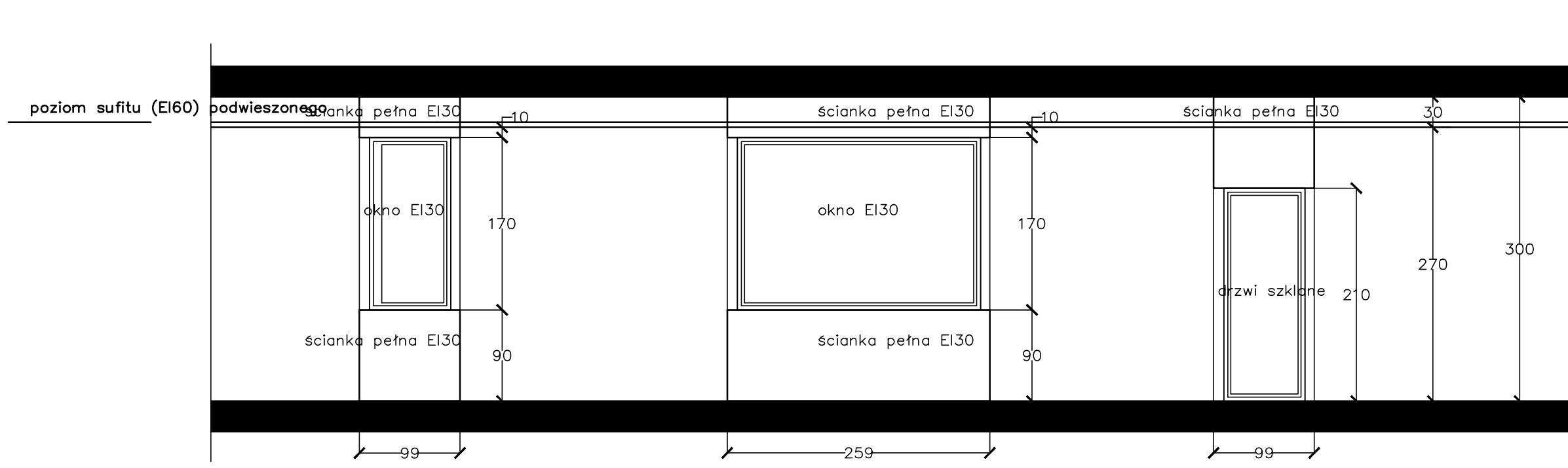
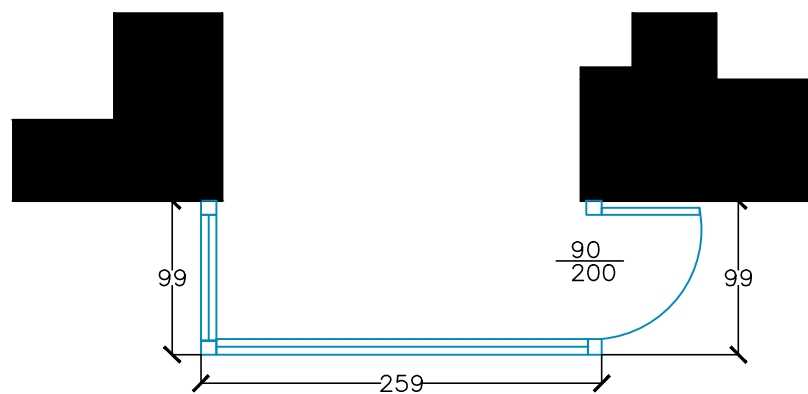
- ODDZIAŁ N
- 1 ŚLUZA
 - 2 KORYTARZ
 - 3 WC ODDZIAŁOWYCH
 - 4 CELA NR 1 (2os)
 - 5 CELA NR 2 (1os)
 - 6 CELA NR 3 (2os)
 - 7 CELA NR 4 (2os)
 - 8 CELA NR 5 (1os)
 - 9 CELA NR 6 (1os)
 - 10 CELA NR 7 (1os)
 - 11 POMIESZCZENIE TECHNICZNE
 - 12 GABINET ZABIEGOWY
 - 13 CELA NR 8 (1os)
 - 14 CELA NR 9 (1os)
 - 15 KORYTARZ
 - 16 DYŻURKA ODDZIAŁOWYCH
 - 17 ŚWIETLICA
 - 18 ŁAZNIA
 - 19 CELA NR 10 (2os)
 - 20 CELA NR 11 (2os)
 - 21 CELA NR 12 (2os)

inwestor: ARESZT ŚLED CZY W POZNANIU, ul. Młyńska 1, 61-729 Poznań
projektant: mgr inż. arch. Monika Cybał
WP-OIA/OKK/UpB/11/2009
adres obiektu: MŁYŃSKA 1, 61-729 POZNAŃ, obr.51, ark.13, dz.15/2
tytuł rys.: INWENTARYZACJA OBIEKTU-ODDZIAŁ N
data: 06.2024, skala: 1:100, rys.A1

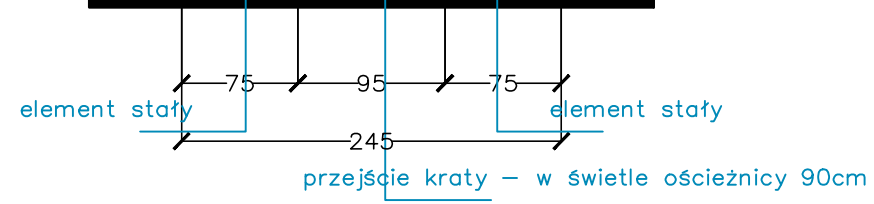
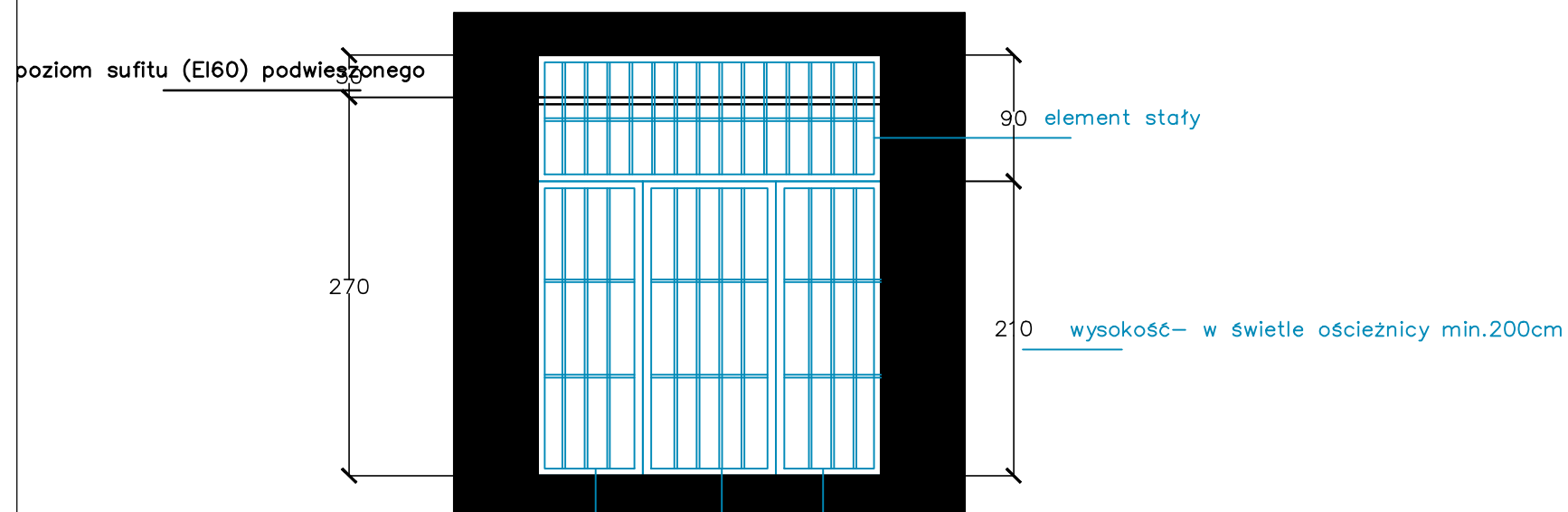


- ODDZIAŁ N
- 1 ŚLUZA
 - 2 KORYTARZ
 - 3 WC ODDZIAŁOWYCH
 - 4 CELA NR 1 (2os)
 - 5 CELA NR 2 (1os)
 - 6 CELA NR 3 (2os)
 - 7 CELA NR 4 (2os)
 - 8 CELA NR 5 (1os)
 - 9 CELA NR 6 (1os)
 - 10 CELA NR 7 (1os)
 - 11 POMIESZCZENIE TECHNICZNE
 - 12 GABINET ZABIEGOWY
 - 13 CELA NR 8 (1os)
 - 14 CELA NR 9 (1os)
 - 15 KORYTARZ
 - 16 DYŻURKA ODDZIAŁOWYCH
 - 17 ŚWIETLICA
 - 18 ŁAZNIA
 - 19 CELA NR 10 (2os)
 - 20 CELA NR 11 (2os)
 - 21 CELA NR 12 (2os)

inwestor: ARESZT ŚLED CZY W POZNANIU, ul. Młyńska 1, 61-729 Poznań
projektant: mgr inż. arch. Monika Cybał
WP-OIA/OKK/UpB/11/2009
adres obiektu: MŁYŃSKA 1, 61-729 POZNAŃ, obr.51, ark.13, dz.15/2
tytuł rys.: WYPOSAŻENIE-ODDZIAŁ N
data: 06.2024, skala: 1:100, rys.A2

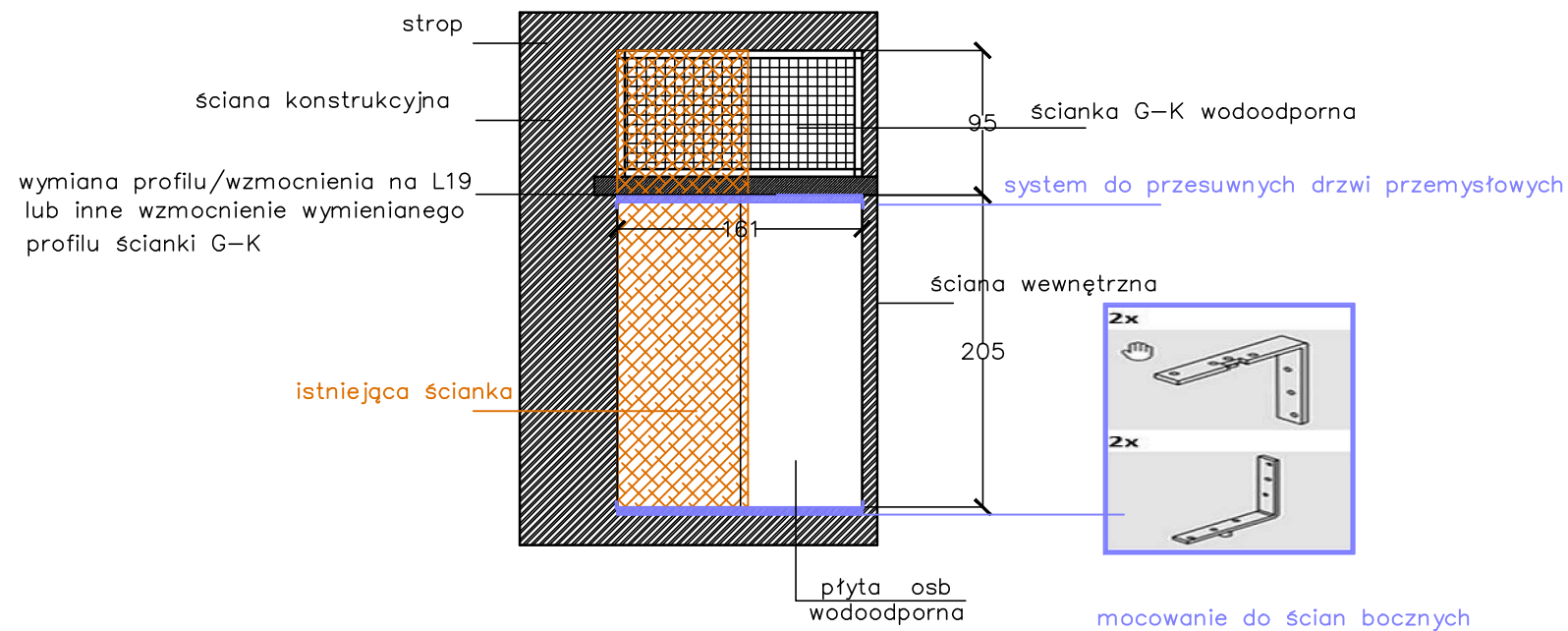
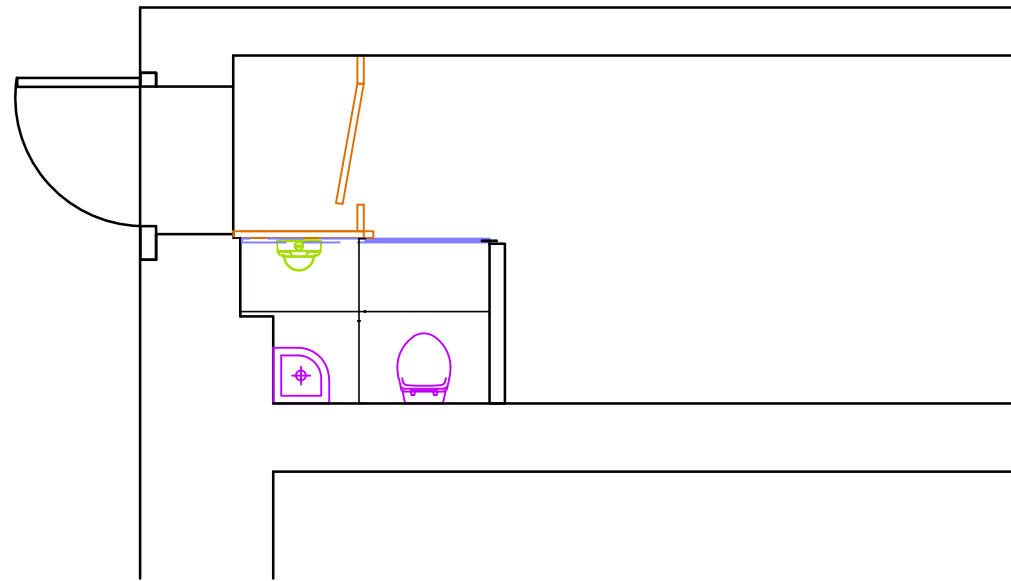


WYMIANA STOLARKI W DYŻURCE

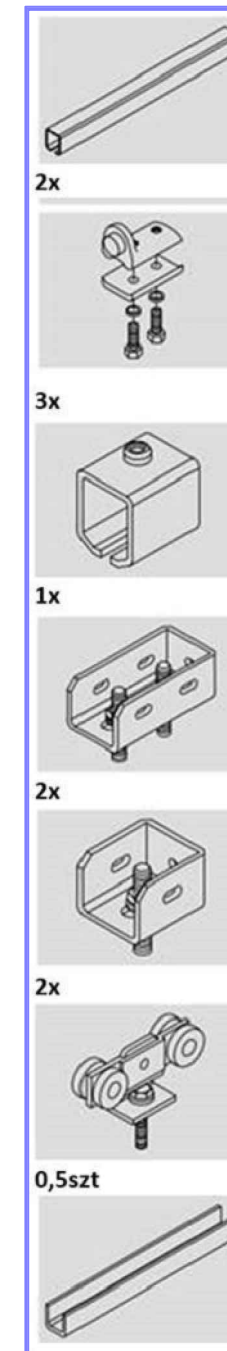


na całej kratce przejściowej założyć siatkę
WYMIANA KRATY ŚLUZY

inwestor: ARESZT ŚLEDZCY W POZNANIU, ul. Młyńska 1, 61-729 Poznań
projektant: mgr inż. arch. Monika Cybał
WP-OIA/OKK/UpB/11/2009
adres obiektu: MŁYŃSKA 1, 61-729 POZNAŃ, obr.51, ark.13, dz.15/2
tytuł rys.: WYMIANA OKIEN I KRATY ŚLUZY-ODDZIAŁ N
data: 06.2024, skala: 1:100, rys.A3

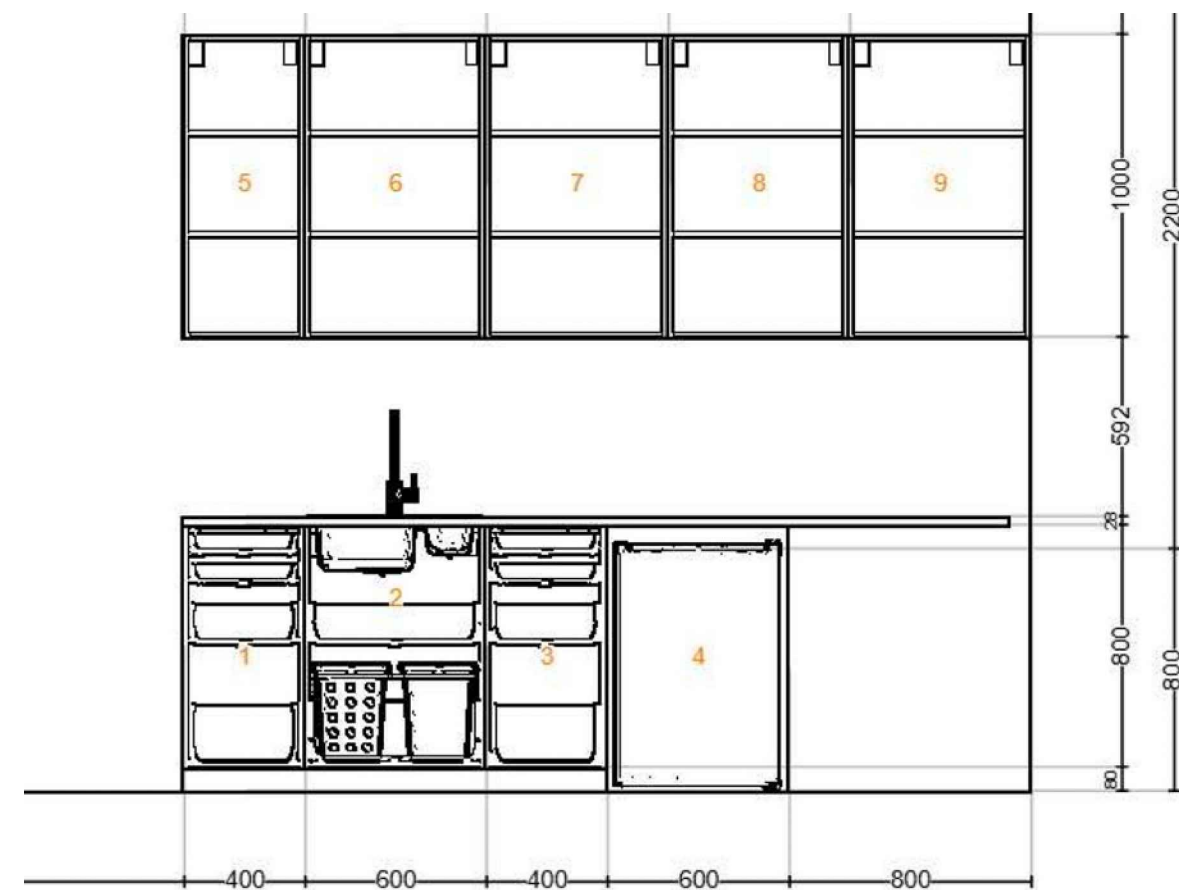
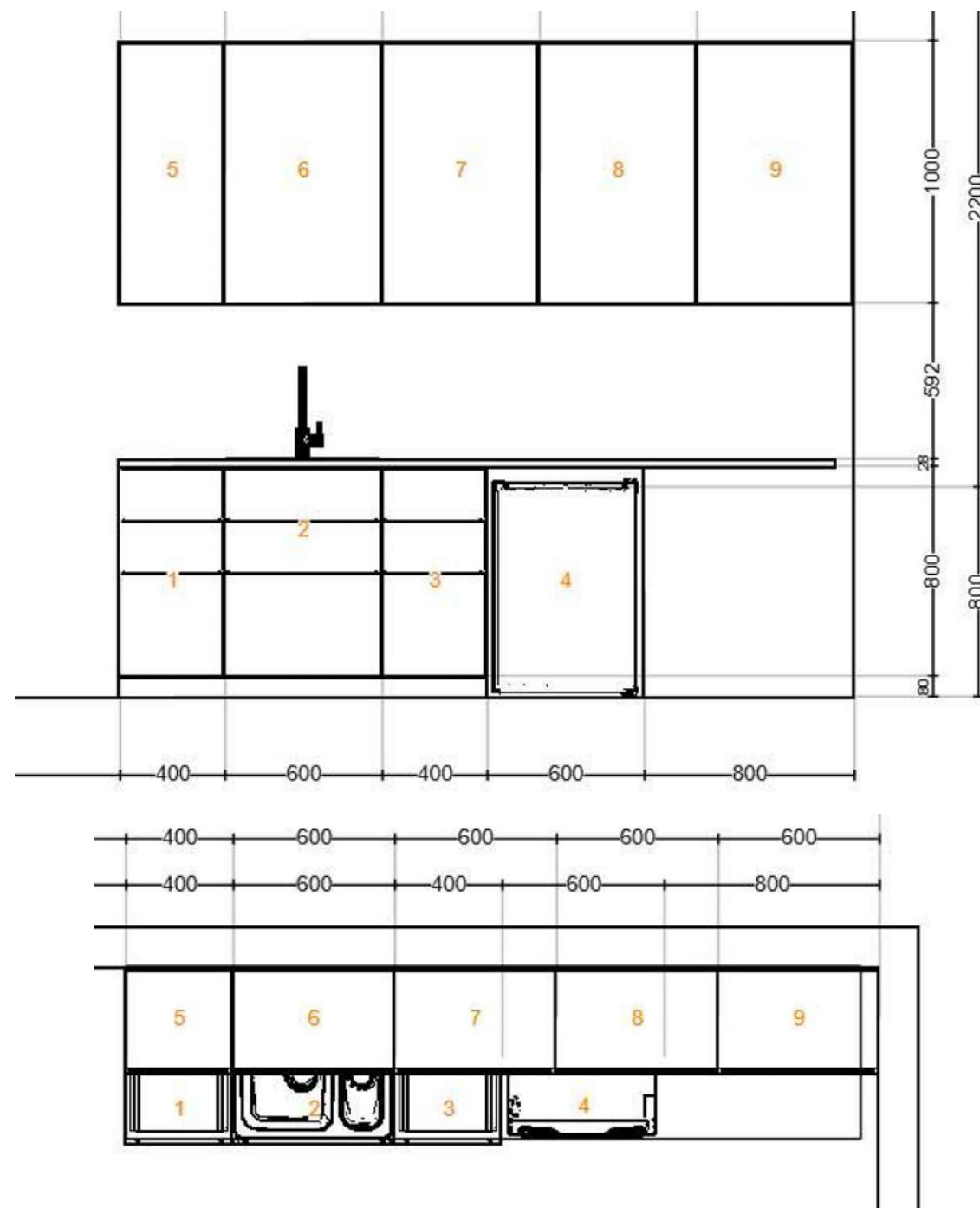


MONTAŻ DRZWI PRZESUWNYCH



montaż nowych drzwi przesuwnych z wodoodpornej płyty OSB (z galką) w toaletach cel dwuosobowych, zastosować system do przesuwnych drzwi przemysłowych, montowanie do ścian bocznych, wszystkie możliwe śruby, wkręty zaspawać i zeszlifować, dodatkowe prowadzenie podłogowe musi być prowadzone/wtopione w posadzkę, uzupełnić g-k wodoodporną 1,35m2, zdemontować element poziomy belki i zamontować belkę L19 (1,9-2m) lub inaczej wzmocnić poziomy profil ścianki G-K

inwestor: ARESZT ŚLEDZCZY W POZNANIU, ul. Młyńska 1, 61-729 Poznań
projektant: mgr inż. arch. Monika Cybal
WP-OIA/OKK/UpB/11/2009
adres obiektu: MŁYŃSKA 1, 61-729 POZNAŃ, obr.51, ark.13, dz.15/2
tytuł rys.: WYMIANA DRZWI-ODDZIAŁ N
data: 06.2024, skala: 1:100, rys.A4



1. szafka stojąca z 3 szufladami
2. szafka do zabudowy zlewu+zlew+wyposażenie w kosze na śmieci (carg)
3. szafka stojąca z 3 szufladami
4. lodówka podblatowa
- 5-9 szafki wiszące z 3 półkami (+mikrofała do zabudowy)

fronty-płyta wiórowa oklejona folią meblarską (papierową, melaminową)

inwestor: ARESZT ŚLEDZCZY W POZNANIU, ul. Młyńska 1, 61-729 Poznań

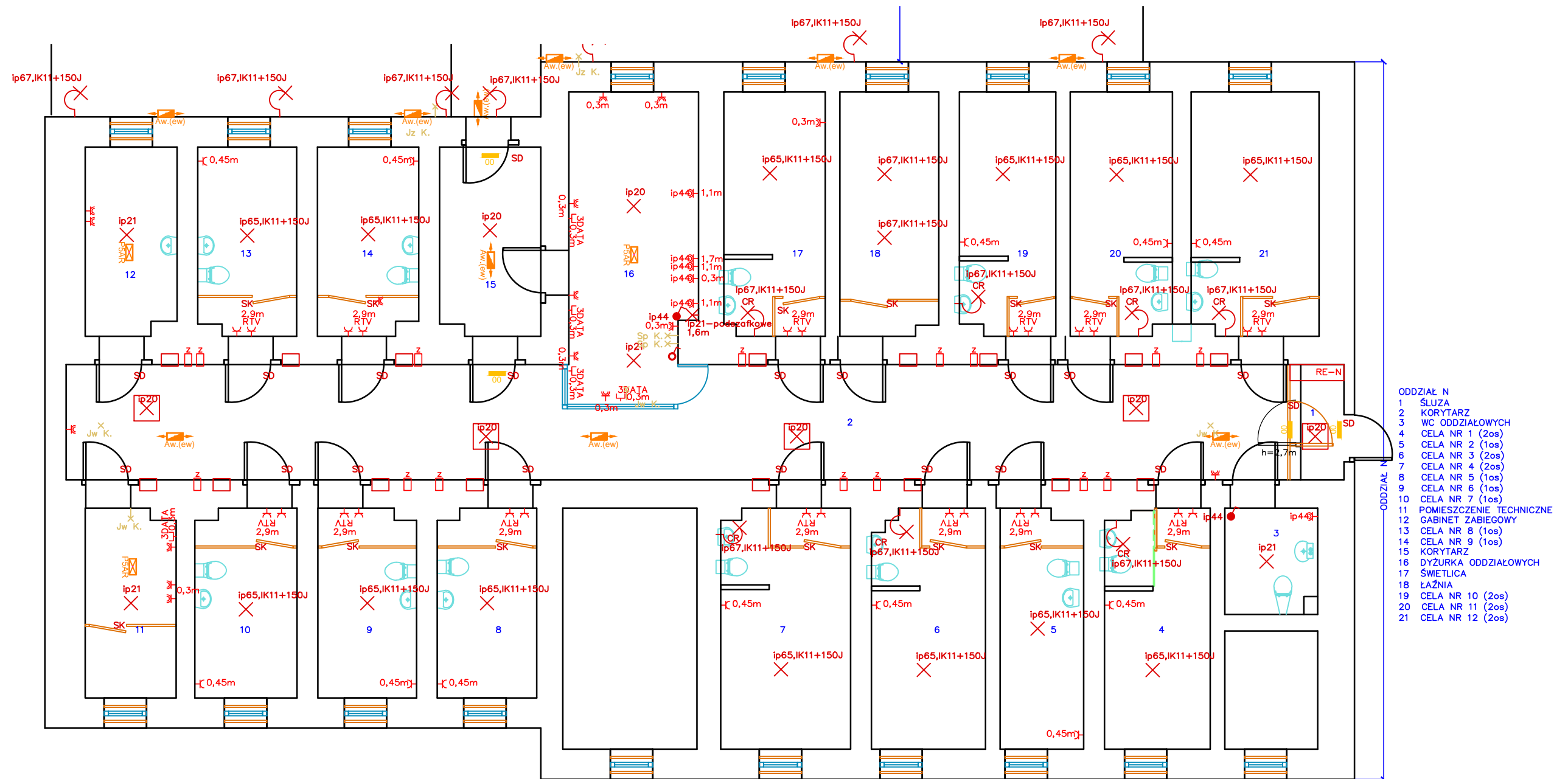
projektant: mgr inż. arch. Monika Cybał

WP-OIA/OKK/UpB/11/2009

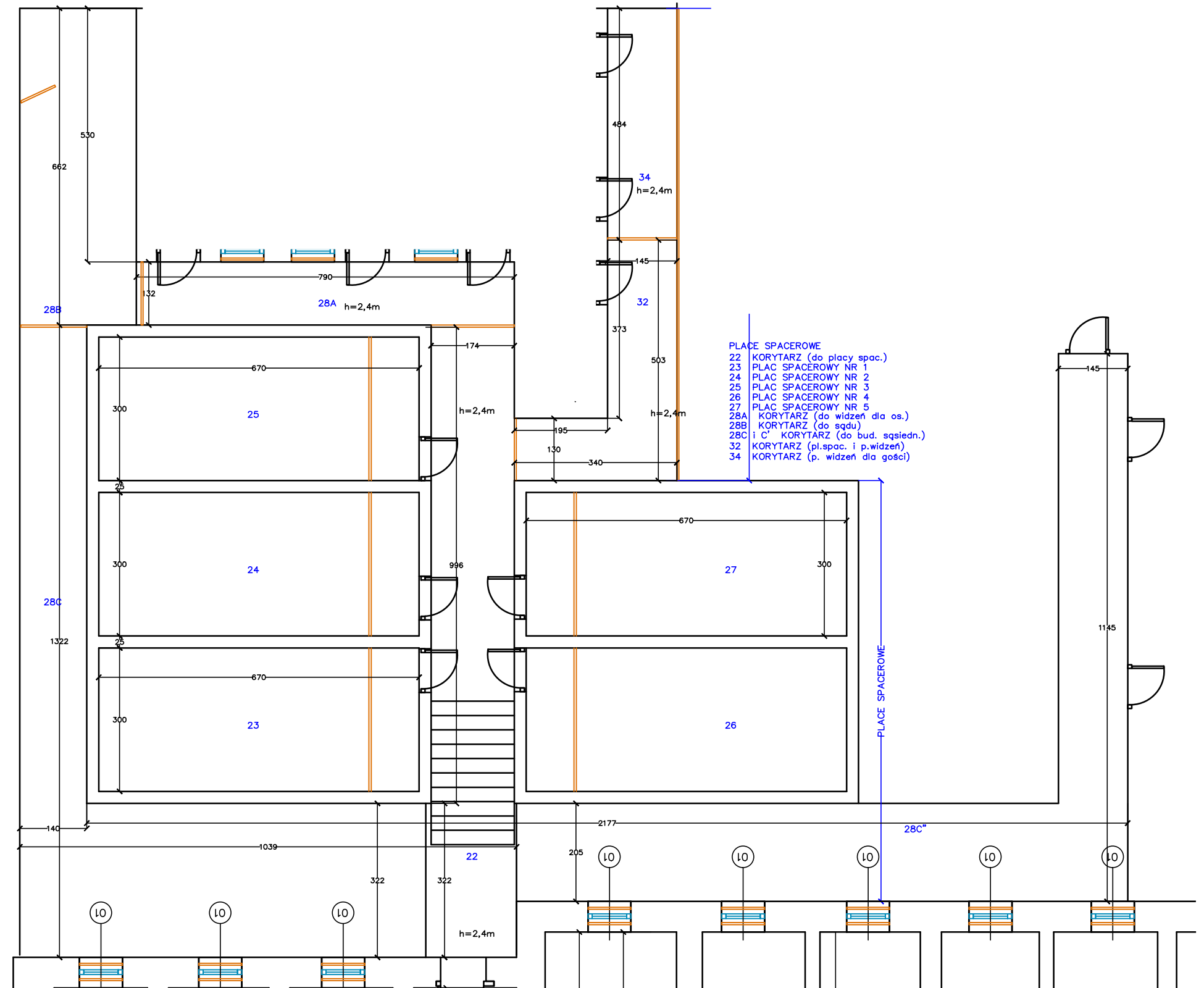
adres obiektu: MŁYŃSKA 1, 61-729 POZNAŃ, obr.51, ark.13, dz.15/2

tytuł rys.: WYPOSAŻENIE DYŻURKI ODDZIAŁOWYCH-ODDZIAŁ N

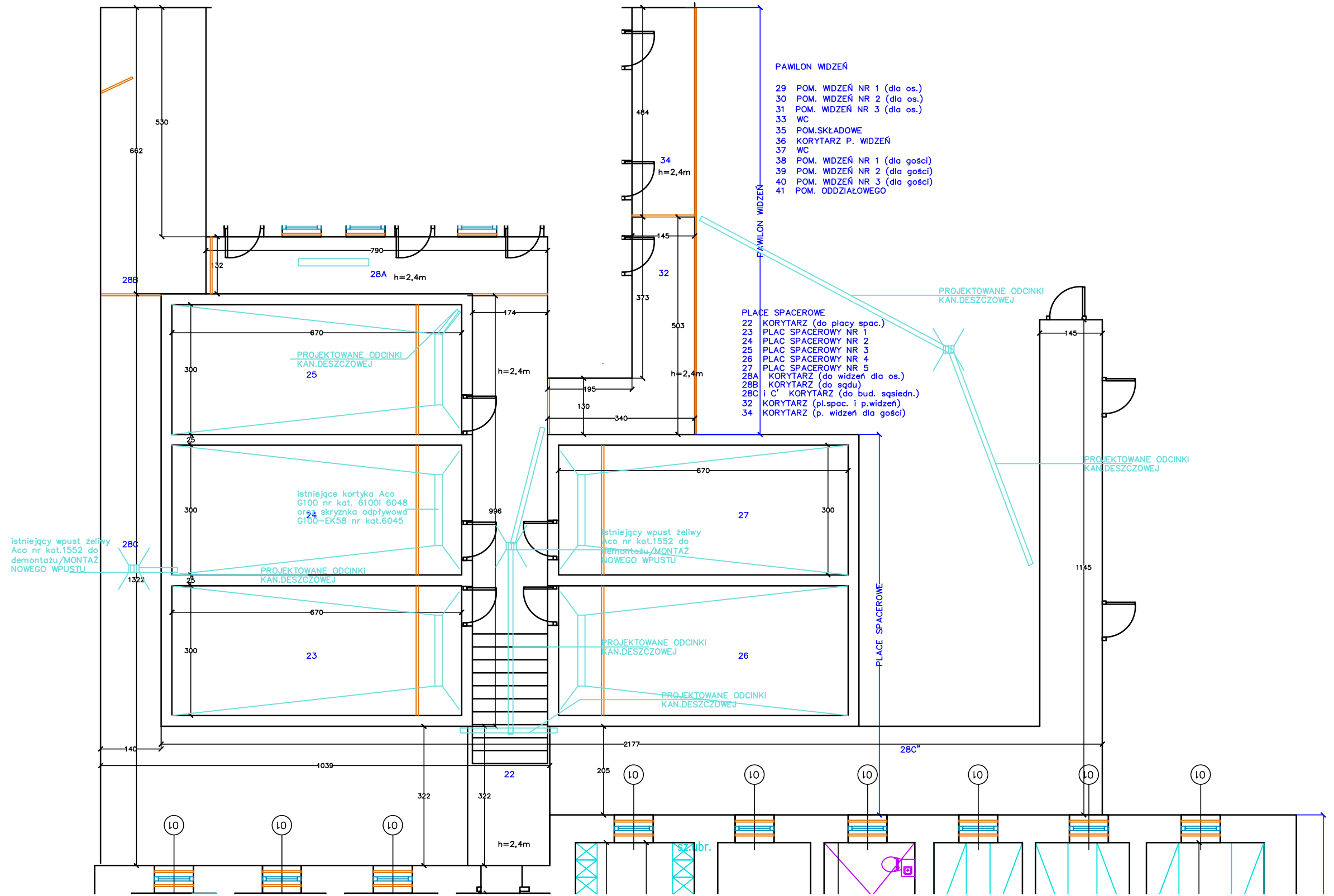
data: 06.2024, skala: 1:100, rys.A5



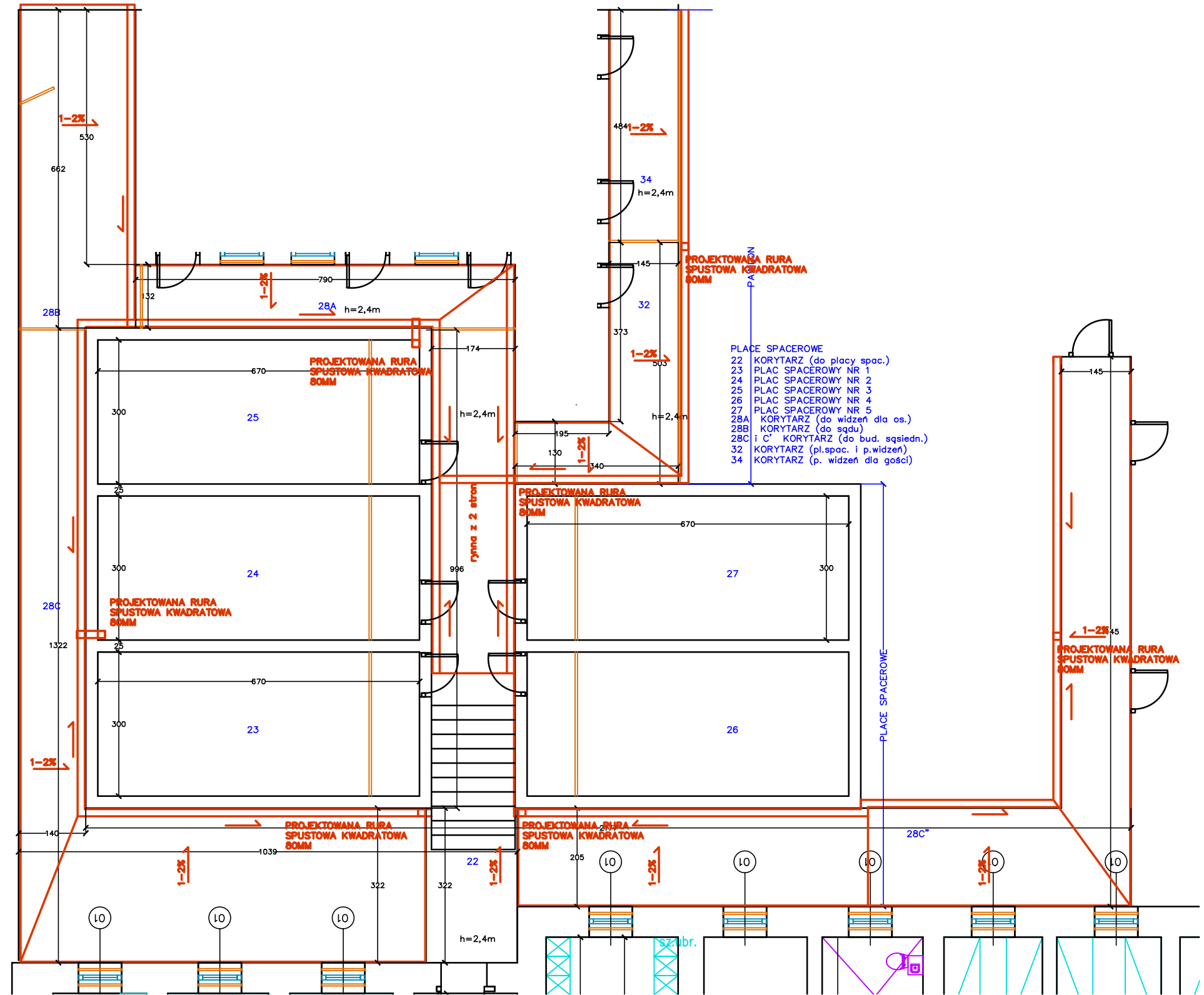
inwestor: ARESZT ŚLED CZY W POZNANIU, ul. Młyńska 1, 61-729 Poznań
 projektant: mgr inż. arch. Monika Cybał
 WP-OIA/OKK/UpB/11/2009
 adres obiektu: MŁYŃSKA 1, 61-729 POZNAŃ, obr.51, ark.13, dz.15/2
 tytuł rys.: SCHEMAT INST. ELEKTRYCZNYCH-ODDZIAŁ N
 data: 06.2024, skala: 1:100, rys.A6



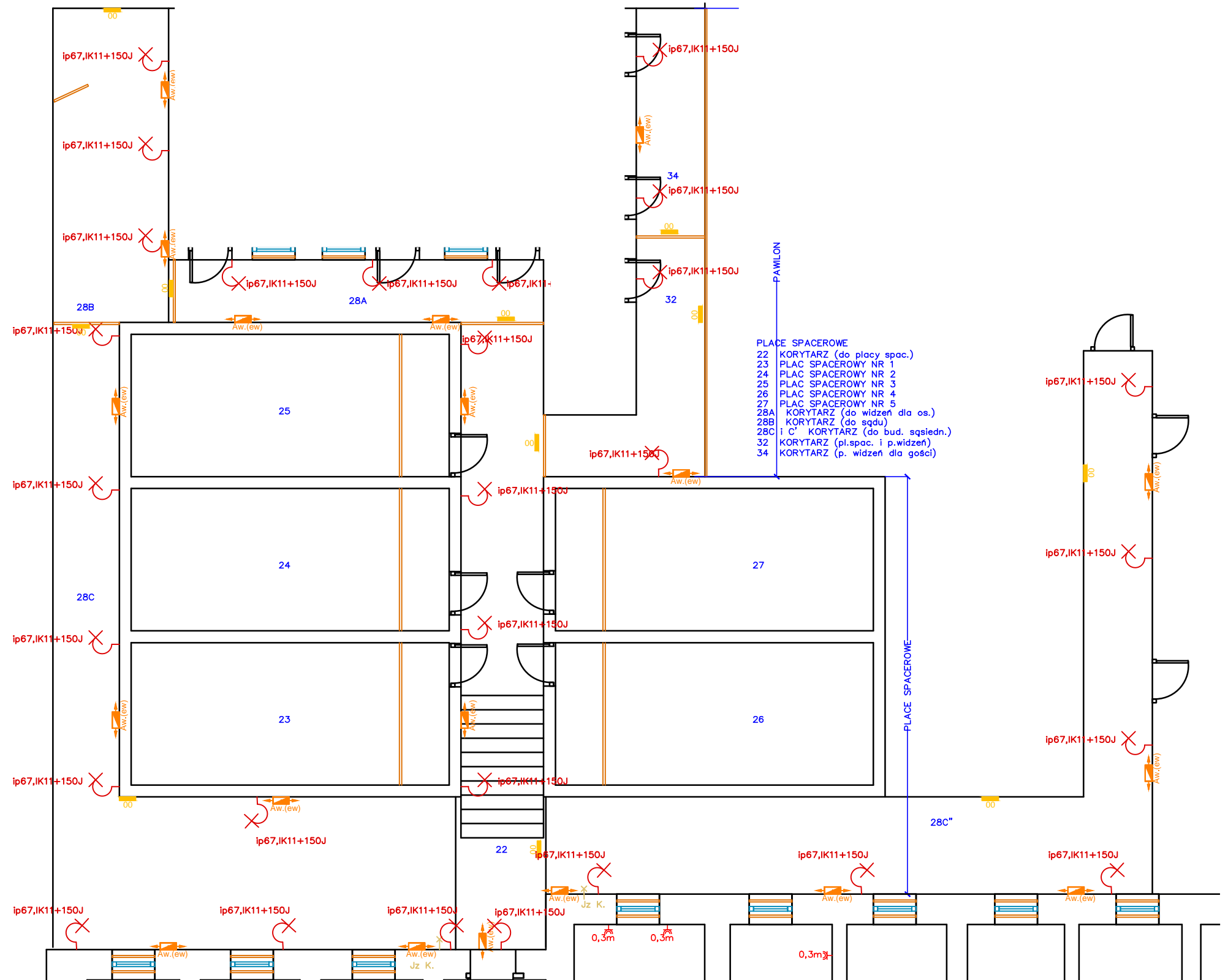
inwestor: ARESZT ŚLEDZCY W POZNANIU, ul. Młyńska 1, 61-729 Poznań
projektant: mgr inż. arch. Monika Cybał
WP-OIA/OKK/UpB/11/2009
adres obiektu: MŁYŃSKA 1, 61-729 POZNAŃ, obr.51, ark.13, dz.15/2
tytuł rys.: INWENTARYZACJA OBIEKTU-PLACE SPACEROWE
data: 06.2024, skala: 1:100, rys.A7



inwestor: ARESZT ŚLEDZCY W POZNANIU, ul. Młyńska 1, 61-729 Poznań
projektant: mgr inż. arch. Monika Cybal
WP-OIA/OKK/UpB/11/2009
adres obiektu: MŁYŃSKA 1, 61-729 POZNAŃ, obr.51, ark.13, dz.15/2
tytuł rys.: SCHEMAT KANALIZACJI DESZCZOWEJ-PLACE SPACEROWE
data: 06.2024, skala: 1:100, rys.A8

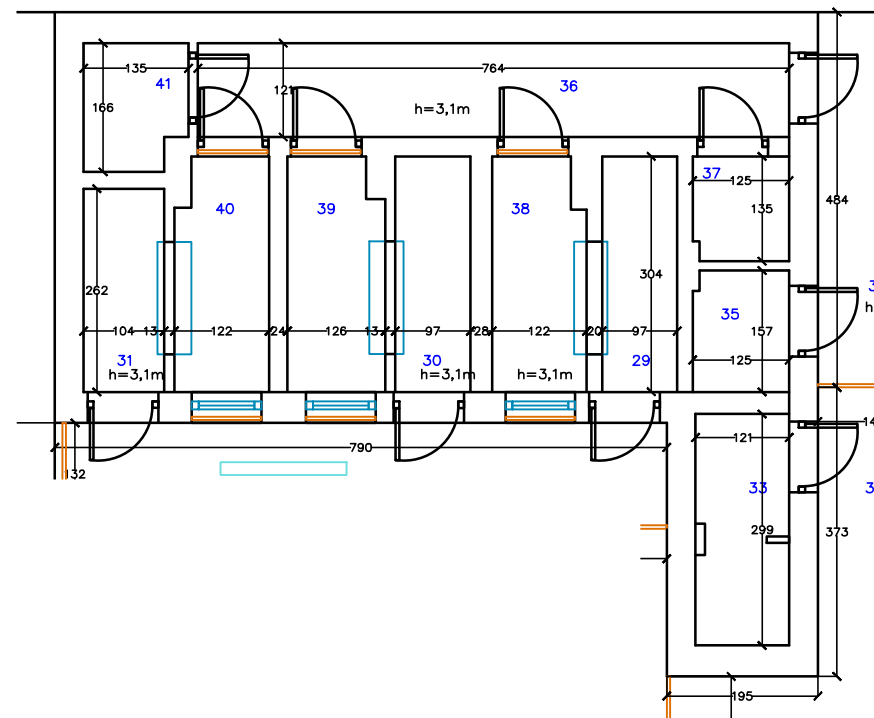


inwestor: ARESZT ŚLED CZY W POZNANIU, ul. Młyńska 1, 61-729 Poznań
projektant: mgr inż. arch. Monika Cybał
WP-OIA/OKK/UpB/11/2009
adres obiektu: MŁYŃSKA 1, 61-729 POZNAŃ, obr.51, ark.13, dz.15/2
tytuł rys.: INWENTARYZACJA DACHU-PLACE SPACEROWE- MONTAŻ RYNIEN
data: 06.2024, skala: 1:100, rys.A9



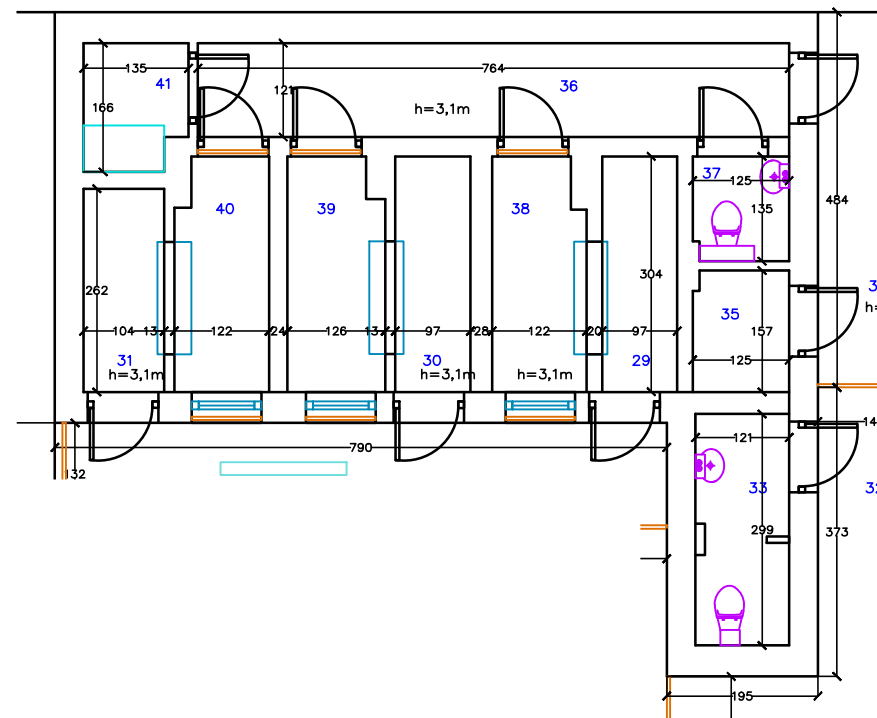
inwestor: ARESZT ŚLED CZY W POZNANIU, ul. Młyńska 1, 61-729 Poznań
projektant: mgr inż. arch. Monika Cybał
WP-OIA/OKK/UpB/11/2009
adres obiektu: MŁYŃSKA 1, 61-729 POZNAŃ, obr.51, ark.13, dz.15/2
tytuł rys.: SCHEMAT INST. ELEKTRYCZNYCH-PLACE SPACEROWE
data: 06.2024, skala: 1:100, rys.A10

- 29 POM. WIDZEŃ NR 1 (dla os.)
- 30 POM. WIDZEŃ NR 2 (dla os.)
- 31 POM. WIDZEŃ NR 3 (dla os.)
- 33 WC
- 35 POM.SKŁADOWE
- 36 KORYTARZ P. WIDZEŃ
- 37 WC
- 38 POM. WIDZEŃ NR 1 (dla gości)
- 39 POM. WIDZEŃ NR 2 (dla gości)
- 40 POM. WIDZEŃ NR 3 (dla gości)
- 41 POM. ODDZIAŁOWEGO



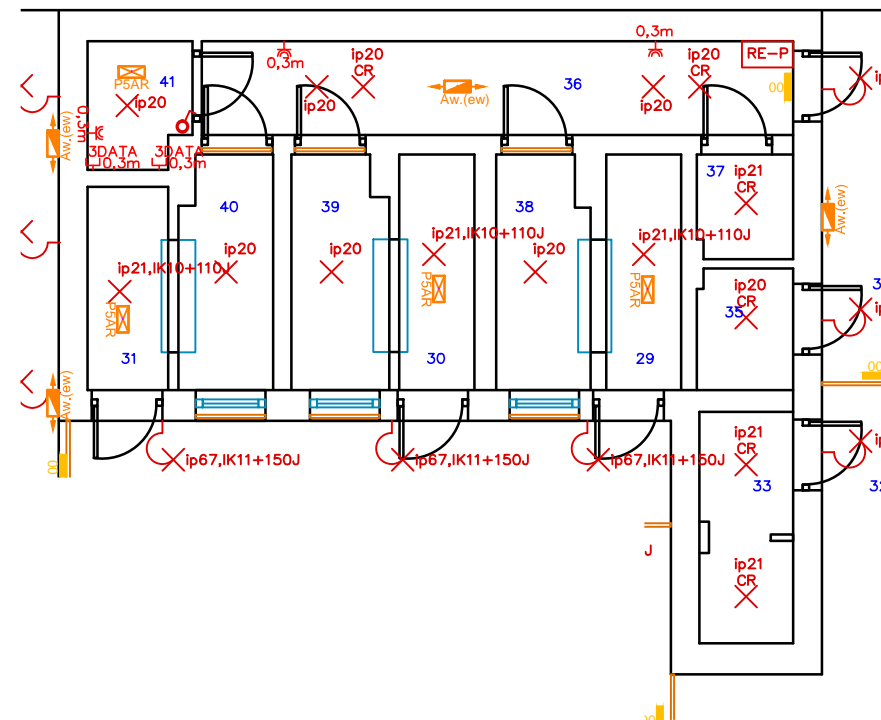
inwestor: ARESZT ŚLED CZY W POZNANIU, ul. Młyńska 1, 61-729 Poznań
projektant: mgr inż. arch. Monika Cybał
WP-OIA/OKK/UpB/11/2009
adres obiektu: MŁYŃSKA 1, 61-729 POZNAŃ, obr.51, ark.13, dz.15/2
tytuł rys.: INWENTARYZACJA OBIEKTU-PAWILON WIDZEŃ
data: 06.2024, skala: 1:100, rys.A11

- 29 POM. WIDZEŃ NR 1 (dla os.)
- 30 POM. WIDZEŃ NR 2 (dla os.)
- 31 POM. WIDZEŃ NR 3 (dla os.)
- 33 WC
- 35 POM.SKŁADOWE
- 36 KORYTARZ P. WIDZEŃ
- 37 WC
- 38 POM. WIDZEŃ NR 1 (dla gości)
- 39 POM. WIDZEŃ NR 2 (dla gości)
- 40 POM. WIDZEŃ NR 3 (dla gości)
- 41 POM. ODDZIAŁOWEGO



inwestor: ARESZT ŚLED CZY W POZNANIU, ul. Młyńska 1, 61-729 Poznań
projektant: mgr inż. arch. Monika Cybał
WP-OIA/OKK/UpB/11/2009
adres obiektu: MŁYŃSKA 1, 61-729 POZNAŃ, obr.51, ark.13, dz.15/2
tytuł rys.: WYPOSAŻENIE-PAWILON WIDZEŃ
data: 06.2024, skala: 1:100, rys.A12

- 29 POM. WIDZEŃ NR 1 (dla os.)
- 30 POM. WIDZEŃ NR 2 (dla os.)
- 31 POM. WIDZEŃ NR 3 (dla os.)
- 33 WC
- 35 POM.SKŁADOWE
- 36 KORYTARZ P. WIDZEŃ
- 37 WC
- 38 POM. WIDZEŃ NR 1 (dla gości)
- 39 POM. WIDZEŃ NR 2 (dla gości)
- 40 POM. WIDZEŃ NR 3 (dla gości)
- 41 POM. ODDZIAŁOWEGO



inwestor: ARESZT ŚLEDZCY W POZNANIU, ul. Młyńska 1, 61-729 Poznań
projektant: mgr inż. arch. Monika Cybal
WP-OIA/OKK/UpB/11/2009
adres obiektu: MŁYŃSKA 1, 61-729 POZNAŃ, obr.51, ark.13, dz.15/2
tytuł rys.: SCHEMAT INST. ELEKTRYCZNYCH-PAWILON WIDZEŃ
data: 06.2024, skala: 1:100, rys.A13