

PROJEKT BUDOWLANY

Przebudowa przegród zewnętrznych polegająca na dociepleniu i wymianie pokrycia dachowego oraz remoncie w ramach zadania „Termomodernizacja budynku Przedszkola „Jasia i Małgosi” w Głędowie”

INWESTOR:

Gmina Człuchów
ul. Szczecińska 33
77-300 Człuchów

ADRES INWESTYCJI:

77-300 Człuchów
Głędowo 23
dz. o nr ewid. 10
Obręb Głędowo
Identyfikator działek: 220303_2.0008.10

BRANŻA:

Zagospodarowanie terenu, architektura

KATEGORIA OBIEKTU:

IX

DATA OPRACOWANIA:

22 kwietnia 2024 r.

Zgodnie z art. 34 ust. 3d pkt. 3 ustawy z dnia 7 lipca 1994 r. Prawo budowlane (tekst jednolity Dz.U. 2023 poz. 682 z późn. zm.) oświadczam, że niniejszy projekt budowlany został sporządzony zgodnie z obowiązującymi przepisami oraz zasadami wiedzy technicznej.

	Imię Nazwisko	Numer uprawnień	Branża	Podpis
Projektant	mgr inż. arch. Mariusz Szczepocki	102/POOKK/V/2019	Architektura	
Projektant	mgr inż. Ewa Zagórzeńska	POM/0353/POOK/12	Konstrukcja	
Asystent projektanta	mgr inż. arch. Natalia Kiedrowicz	-	Architektura	

Spis treści:

I. CZĘŚĆ OPISOWA - ZAGOSPODAROWANIE.....	4
1. Podstawa i przedmiot opracowania	4
2. Stan istniejący	4
3. Projektowane zagospodarowanie.....	4
4. Wpływ obiektu budowlanego na środowisko i jego wykorzystanie oraz na zdrowie ludzi i obiekty sąsiednie.....	5
4.1 Emisja zanieczyszczeń gazowych, pyłowych i płynnych	5
4.2 Oddziaływania inwestycji na środowisko gruntowo-wodne.....	5
4.3 Emisja hałasów i wibracji, promieniowanie elektromagnetyczne i jonizujące.....	5
II. CZĘŚĆ OPISOWA – ARCHITEKTURA.....	6
1. Przeznaczenie i program użytkowy obiektu.....	6
1.1 Przeznaczenie	6
1.2 Układ przestrzenny oraz forma architektoniczna	6
1.3 Charakterystyczne parametry.....	6
1.4 Projektowane rozwiązania architektoniczno – budowlane.....	7
1.5 Projektowane rozwiązania wykończenia obiektu	9
III. RYSUNKI TECHNICZNE.....	12
Z-1 Plan sytuacyjny – skala 1:500	13
I-1 Rzut piwnicy stan istniejący – skala 1:100	14
I-2 Rzut parteru stan istniejący – skala 1:100.....	15
I-3 Rzut poddasza stan istniejący – skala 1:100.....	16
I-4 Rzut dachu stan istniejący – skala 1:100.....	17
I-5 Przekrój stan istniejący – skala 1:100	18
I-6 Elewacja południowa stan istniejący – skala 1:100.....	19
I-7 Elewacja zachodnia stan istniejący – skala 1:100	20
I-8 Elewacja północna stan istniejący – skala 1:100	21
I-9 Elewacja wschodnia stan istniejący – skala 1:100	22
A-1 Elewacja południowa stan projektowany – skala 1:100	23
A-2 Elewacja zachodnia stan projektowany – skala 1:100.....	24

A-3 Elewacja północna stan projektowany – skala 1:100	25
A-4 Elewacja wschodnia stan projektowany – skala 1:100	26
A-5 Schemat wzmocnień ścian nośnych elewacja zachodnia stan projektowany – skala 1:100	27
A-6 Schemat wzmocnień ścian nośnych elewacja południowa stan projektowany – skala 1:100	28
A-7 Schemat wzmocnień ścian nośnych elewacja wschodnia stan projektowany – skala 1:100	29
A-8 Przekrój A-A stan projektowany – skala 1:100.....	30
A-9 Detal ocieplenia dachu stan projektowany - skala 1:10	31
A-10 Oprawy do wymiany rzut parteru wymiana opraw – skala 1:100	32
A-11 Oprawy do wymiany rzut parteru stan istniejący – skala 1:100	33
A-12 Oprawy do wymiany rzut poddasza stan istniejący – skala 1:100	34
A-13 Zestawienie stolarki okiennej do wymiany -projekt -skala 1:100,	35
IV. ZDJĘCIA STANU ISTNIEJĄCEGO.....	36
V. ZAŁĄCZNIKI FORMALNO – PRAWNE.....	39
Licencja nr GKiK do mapy zasadniczej	40
Informacja dotycząca bezpieczeństwa i ochrony zdrowia „BIOZ”	41
OŚWIADCZENIE PROJEKTANTA.....	45
Uprawnienia i zaświadczenia projektantów	46
Opinia konserwatorska	49

I. CZĘŚĆ OPISOWA - ZAGOSPODAROWANIE

1. Podstawa i przedmiot opracowania

Przedmiotem opracowania jest termomodernizacja budynku przedszkola „Jasia i Małgosi”. Inwestycja zlokalizowana jest w Głędowie, działka nr 10. Inwestorem jest Gmina Człuchów, ul. Szczecińska 33, 77 - 300 Człuchów.

Projekt sporządzono w oparciu o:

- umowę z Inwestorem,
- własne oględziny terenu, inwentaryzację istniejącego budynku i przeprowadzone pomiary z natury,
- Mapę zasadniczą dla działki ewid. nr 10,
- uzgodnienia z Inwestorem,
- uzgodnienia międzybranżowe,
- aktualne normy i normatywy techniczne projektowania.

2. Stan istniejący

Przedmiotowy teren zlokalizowany jest w miejscowości Głędowo na działce nr ew. 10 w gm. Człuchów. Przedmiotowa parcela to teren uzbrojony w media. Teren jest ogrodzony.

Przedmiotowa działka graniczy od północy z działką nr ew. 60/2 na działce zlokalizowany jest budynek mieszkalny. Od południa i zachodu graniczy z działką drogową nr ew. 300/2, od wschodu z działką nr ew. 49 na której znajduje się budynek gospodarczy. Dostęp do drogi publicznej zapewniony jest od strony wschodniej z działki nr 49. Na terenie działki nr 10 znajdują się sieci: wodociągowa, energetyczna oraz kanalizacyjna.

Budynek będący przedmiotem opracowania to obiekt jednokondygnacyjny z poddaszem użytkowym oraz jednej kondygnacji podziemnej.

3. Projektowane zagospodarowanie

Zgodnie ze zleceniem Inwestora projektuje się termomodernizację oraz wymianę pokrycia dachowego, wymianę okien, wymianę opraw oświetleniowych na korytarzach. Wzmocnienie ścian elewacyjnych. Skucie głuchych tynków, oczyszczenie oraz uzupełnienie braków w tynku oraz cegle, wymiana zniszczonych cegieł. Odtworzenie parapetów ceglanych oraz uzupełnienie braków/wymiana zniszczonych cegieł w parapetach.

Przyłącza istniejące bez zmian.

Inwestycję zaprojektowano w sposób zapewniający harmonijne wkomponowanie w krajobraz i otaczającą zabudowę.

4. Wpływ obiektu budowlanego na środowisko i jego wykorzystanie oraz na zdrowie ludzi i obiekty sąsiednie

W nawiązaniu do Rozporządzenia Rady Ministrów z dnia 10 września 2019 r. w sprawie przedsięwzięć mogących znacząco oddziaływać na środowisko (Dz. U. 2019 poz. 1839) planowaną inwestycję nie zaliczono do przedsięwzięć mogących znacząco oddziaływać na środowisko, dla której sporządzenie raportu oddziaływania na środowisko jest wymagane.

Inwestycja nie narusza interesu prawnego osób trzecich ani nie pogarsza użytkowania sąsiednich nieruchomości.

4.1 Emisja zanieczyszczeń gazowych, pyłowych i płynnych

Projektowane zamierzenie budowlane nie spowoduje zanieczyszczeń gazowych, pyłowych i płynnych. Odprowadzenie wody opadowej pozostaje bez zmian - powierzchniowo na teren działki nr 10 z zakazem odprowadzania na teren sąsiednich działek.

4.2 Oddziaływania inwestycji na środowisko gruntowo-wodne

Planowana inwestycja nie powoduje szczególnego zacienienia otoczenia oraz naruszenia układów korzeniowych. Nie wprowadza także zakłóceń w ekologicznej charakterystyce powierzchni ziemi, gleby, wód powierzchniowych i podziemnych. Charakter użytkowania obiektu nie będzie wpływał negatywnie na zachowanie biologicznie czynnego terenu poza obrębem opracowania.

Inwestycja nie pogorszy aktualnego stanu środowiska i wód podziemnych analizowanego terenu.

4.3 Emisja hałasów i wibracji, promieniowanie elektromagnetyczne i jonizujące

Obiekt nie wprowadza emisji hałasów i wibracji. W obiekcie nie przewiduje się instalowania urządzeń emitujących promieniowanie jonizujące.

II. CZĘŚĆ OPISOWA – ARCHITEKTURA

1. Przeznaczenie i program użytkowy obiektu

1.1 Przeznaczenie

Przedmiotowa dokumentacja dotyczy termomodernizacji przedszkola „Jasia i Małgosi” zlokalizowanego w Głędowie.

Planowany zakres robót:

- Oczyszczenie i skucie zwietrzałych tynków,
- Wzmocnienie ścian stalowymi prętami,
- Oczyszczenie cegły elewacyjnej z użyciem materiałów specjalistycznych,
- Uzupełnienie spoin między cegłami,
- Wymiana zniszczonych cegieł,
- Uzupełnienie braków w spoinach schodów przy wejściu głównym do przedszkola, zaprawą cementową,
- Skucie płytek klinkierowych, znajdujących na murze przy wejściu głównym do budynku i pokrycie ściany tynkiem,
- Wymiana pokrycia dachu wraz z ociepleniem,
- Odtworzenie zniszczonych detali elewacyjnych,
- Wykończenie elewacji tynkami i zaprawami mineralnymi z użyciem materiałów specjalistycznych,
- Odtworzenie parapetów ceglanych,
- Uzupełnienie brakujących oraz wymiana zniszczonych cegieł parapetowych,
- Oczyszczenie i pomalowanie balustrad schodowych,
- Wymiana okien, drzwi wejściowych oraz drzwi piwnicznych,
- Wymiana orygnowania,
- Wymiana obróbek blacharskich,
- Ocieplenie styropapą dachu płaskiego,
- Wymiana istniejących opraw oświetleniowych na korytarzach na oprawy LED,

1.2 Układ przestrzenny oraz forma architektoniczna

Bryła termomodernizowanego obiektu pozostaje bez zmian. Budynek posiada dwie kondygnacje naziemne oraz jedną kondygnację podziemną. Znajduje się w nim przedszkole oraz mieszkanie.

1.3 Charakterystyczne parametry

- istniejąca powierzchnia zabudowy: 276,10m²;
- istniejąca długość: 21,08m;
- istniejąca szerokość: max. 14,66m;
- istniejąca kubatura: ok. 2675,85m³;
- max. wysokość budynku: 11,70 m;
- kąt nachylenia dachu max 40° , stropodachu 2° ;
- liczba kondygnacji nadziemnych: 2;
- liczba kondygnacji podziemnych: 1;
- technologia: tradycyjna;
- funkcja: budynek gminnego ośrodka pomocy społecznej.

1.4 Projektowane rozwiązania architektoniczno – budowlane

1.4.1 Ściany

Mur kamienny i cegły szkliwione:

Kamienny cokół oraz część elewacji wykonaną z cegieł elewacyjnych szkliwionych oraz cegły należy wyczyścić myjką niskociśnieniową z dodatkiem skoncentrowanego środka czyszczącego posiadającego właściwości antystatyczne, działanie wgłębne, usuwa zabrudzenia organiczne i nieorganiczne z elewacji, usuwa tłuszcz, olej, wosk, węgiel, naftę, sadzę, atrament i inne uciążliwe zabrudzenia. Uzupełnienie fug mineralną zaprawą do fugowania za pomocą kielni. W miarę możliwości zabezpieczyć bezbarwnym elewacyjnym impregnatem ze zdolnością do głębokiego wnikania oraz hydrofobizacji bez zmniejszania dyfuzyjności pary wodnej.

Uwaga: Przed zastosowaniem impregnatu na ceglach elewacyjnych i szkliwionych należy wykonać próbę w mało widocznym miejscu.

Ściany pokryte tynkiem:

Mechanicznie usunąć odparzone i zwietrzałe tynki. Należy ocenić podłoże, które musi być spójne i nośne. Elewacje należy oczyścić myjką niskociśnieniową z dodatkiem skoncentrowanego środka czyszczącego. Jeżeli na elewacji występują wykwity grzybiczne lub algi, należy użyć specjalistycznego środka dezynfekującego i neutralizującego zarodniki alg i grzybów. Prace związane z montażem elementów stalowych, które mają wzmocnić elementy konstrukcyjne budynku. Tynk oraz mur należy zagruntować w celu wzmocnienia i poprawy przyczepności podłoża. Ubytki w tynku uzupełnić mineralną masą szpachlową zbrojoną włóknami w miejscach gdzie to jest wymagane, tynk należy dodatkowo wzmocnić siatką zbrojącą. Nałożyć tynk na całą powierzchnię z siatką wzmacniającą w celu scalenia powierzchniowego. Do malowania elewacji należy użyć farby z właściwościami dyfuzyjnymi, posiadającej „efekt lotosu” oraz która jest naturalną ochroną przed algami i grzybami.

Uwaga: Przed gruntowaniem należy zabezpieczyć elementy fasady takie jak okna, mur licowy.

1.4.2 Stropy

Stropy istniejące bez zmian.

1.4.3 Dach

Istniejący stropodach należy zaizolować styropapą o grubości 20cm.

Istniejące pokrycie należy wymienić na dachówkę ceramiczną holenderską w kolorze ceglanym. Należy ocieplić dach wełną mineralną. Między krokwiami należy włożyć wełnę mineralną o gr. 15 cm oraz 10 cm pod krokwie ułożoną na konstrukcji sufitu podwieszanego.

W przypadku odkrycia zniszczonej konstrukcji dachu należy wymienić zniszczone elementy.

1.4.4 Podłoga na gruncie i posadzki

Podłoga na gruncie istniejąca, bez zmian. Posadzki istniejące, bez zmian.

1.4.5 Tynki i okładziny wewnętrzne

Tynki i okładziny wewnętrzne pozostają bez zmian.

1.4.7 Obróbka parapetów

Należy uzupełnić braki w parapetach wykonanych z cegieł parapetowych szkliwionych. Zniszczone cegły parapetowe szkliwione, należy wyciąć i wymienić na nowe.

Na elewacji północnej należy odtworzyć parapet ceglany pod oknem.

Parapet musi mieć możliwość termicznych przemieszczeń, dlatego na jego końcach należy uwzględnić około 5 mm przerwy dylatacyjnej. Parapet powinien wystawać od 30 do 40 mm poza fasadę i być osadzony z co najmniej 5% spadem. Zaleca się montaż parapetów zewnętrznych do listwy podokiennej, a jeżeli taki montaż jest niemożliwy, należy wprowadzić kołnierz parapetu pod ramę okna. W każdym przypadku parapet nie może zasłaniać otworów odwadniających stolarkę, a woda ściekająca ze stolarki nie może zaciekać pod parapet. Zakończenia parapetu mocujemy klejem montażowym. Następnie uszczelniamy styk parapetu i ościeżnicy aby woda z parapetu nie miała możliwości przenikania pod parapet. Boczne krawędzie parapetu, stykające się z murem lub warstwą ocieplenia, należy zabezpieczyć aby zagwarantować także szczelność w narożach.

1.4.10 Kominy i przewody wentylacyjne

Na kominach i przewodach kominowych należy wymienić obróbki blacharskie.

Uwaga! Ścian kominowych nie wolno przybijać, wykonywać bruzd, nie należy również wieszać na nich armatury, elementów wyposażenia ani mebli.

1.4.11 Nadproża

Nadproża bez zmian.

1.5 Projektowane rozwiązania wykończenia obiektu

1.5.1 Izolacje

- **Termiczne:** Ścian zewnętrznych – bez zmian;
Ścian fundamentowych – bez zmian;
Dach dwuspadowy – wełna mineralna 15cm+10cm;
Stropodach – styrodur 20cm;

1.5.2 Wykończenia

- **Parapety wew.:** Prefabrykowane z płyty MDF;
- **Parapety zew.:** Parapety wykonane z cegieł parapetowych szkliwionych w kolorze zielonym,
płytek ceramiczne w kolorze brązowym, tradycyjnej cegły
oraz ze stopu cynkowo-tytanowego;

Zgodnie z rysunkami technicznymi elewacji.

1.5.3 Stolarka okienna i drzwiowa

- **Okienna:** Indywidualna wykonana z PCV, z okuciami rozszczelniającymi, umożliwiającymi napływ powietrza, zewnętrzny kolor ramy drewnopodobny w kolorze ciemnego brązu,
- **Drzwiowa:** Indywidualna wykonana z aluminium, umożliwiającymi napływ powietrza, zewnętrzny kolor ramy drewnopodobny w kolorze ciemnego brązu,

Stolarka okienna wg rysunku zestawienia stolarki. Projektuje się stolarkę okienną z PCV oraz stolarkę drzwiową wykonaną z aluminium. Sposób otwierania stolarki okiennej i drzwiowej należy ustalić wg indywidualnych preferencji. Przed zamówieniem stolarki należy sprawdzić wymiary otworów na budowie oraz ponownie przeliczyć liczbę zamawianych sztuk stolarki. Stolarka okienna powinna być wyposażona w nawiewniki powietrza, alternatywnie można zastosować nawiewniki w ścianie pod oknem.

Stolarka okienna powinna posiadać odpowiedni współczynnik przenikania ciepła zapewniający energooszczędność budynku.

1.5.4 Wykończenia zewnętrzne

- Obróbki blacharskie:

wykonane ze stopu cynkowo-tytanowego;

-Rynny i rury spustowe;

wykonane ze stopu cynkowo-tytanowego;

-Elewacja:

Farba fasadowa silikatowa– kolor RGB 241, 236, 225;

Cegła istniejąca-oczyszczona, zniszczone cegły należy wyciąć i wymienić na nowe, uzupełnione spoin między cegłami;

-Balustrady zewnętrzne;

Farba antykorozyjna- kolor: RAL 8017

UWAGA: Podane rozwiązania zostały użyte jako przykład, mogą zostać zastosowane rozwiązania równoważne.

- Rynny i rury spustowe:

Rynny Ø150, rury spustowe Ø120 z gotowych elementów tłoczonych wykonane ze stopu cynkowo-tytanowego

UWAGA: Przed przystąpieniem do malowania należy skonsultować wybór koloru z konserwatorem zabytku Wojewódzkiego Urzędu Ochrony Zabytków. Kolory należy dobrać według przeprowadzonych odkrywek.

1.5.4 Instalacja oświetleniowa

W projektowanym budynku projektuje się wymianę istniejących opraw żarowych na oprawy typu LED. Projektowane oprawy włączyć w istniejące obwody oświetleniowe pomieszczeń w których mają być zainstalowane. W razie konieczności ułożenia nowych odcinków instalacji oświetleniowej należy układać przewody w tynku lub w przestrzeni między sufitowej. Do obwodów oświetleniowych należy stosować przewody 3x1,5mm lub 4x1,5mm. Stosowane przewody powinny być zgodne z aktualnie obowiązującymi normami i rozporządzeniami, w tym CPR. Zachować istniejące sterowanie oświetlenia.

Uwaga:

Na etapie realizacji inwestor może zmienić lokalizację opraw oświetleniowych.

UWAGA: Projekt rysunków elewacji należy analizować łącznie z rysunkami inwentaryzacji w zakresie o elementy istniejące i projektowane. Elementy brakującej i nowej sztukaterii wskazane na rysunkach elewacji należy wykonać w oparciu o produkty systemowe. Detale mają być wykonane wg wzoru z rysunków jak i z pozyskanych w trakcie prac przygotowawczych wzorów zachowanych profili. Detale architektoniczne należy odtworzyć zgodnie z pozyskanymi wymiarami podczas prac przygotowawczych.

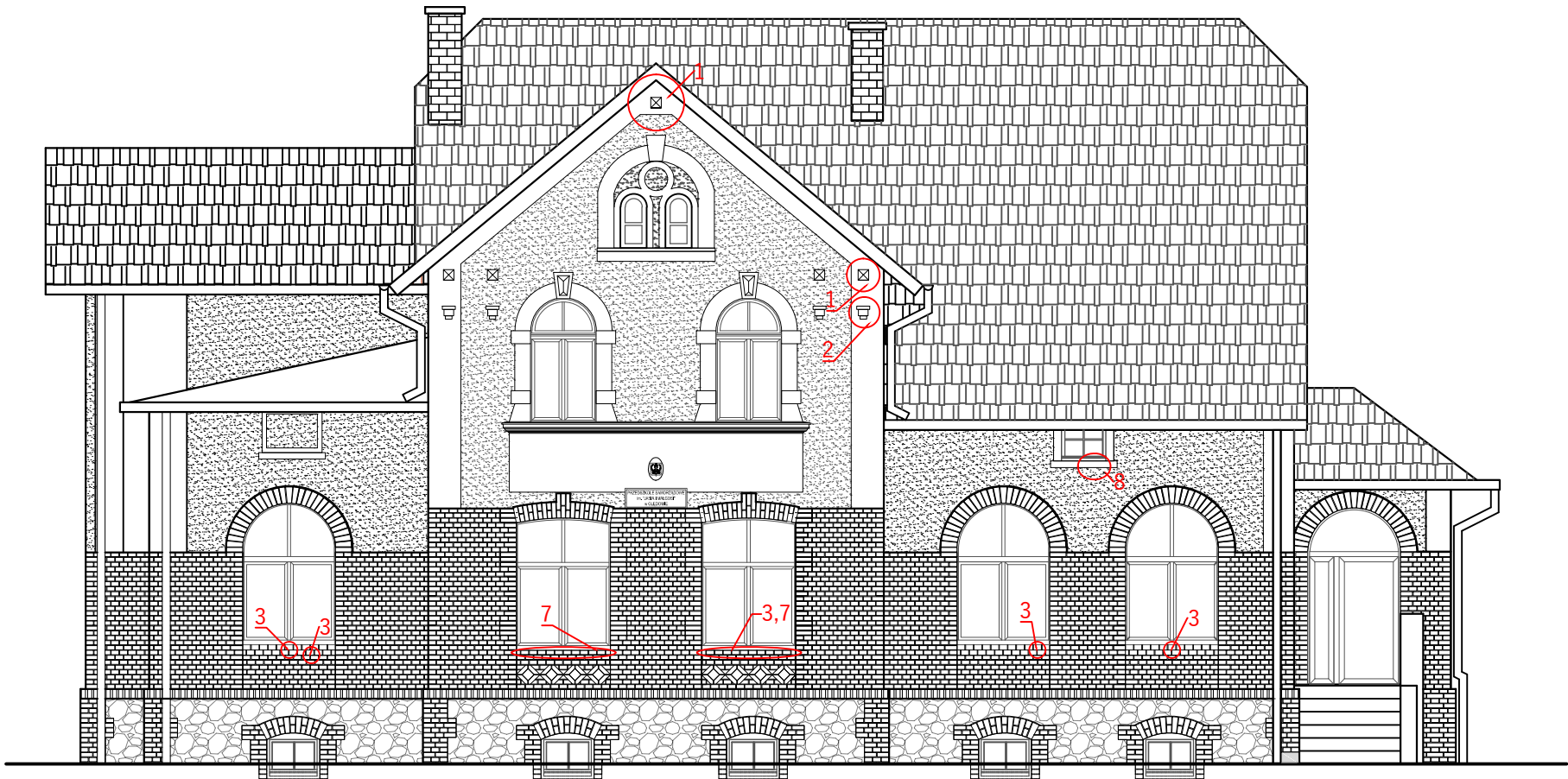
Opracował:

mgr inż. arch. Mariusz Szczepocki
upr. nr 102/POOKK/V/2019

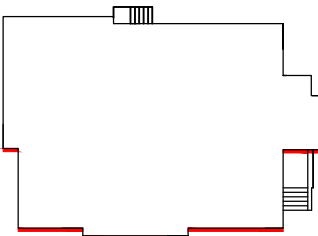
III. RYSUNKI TECHNICZNE

ELEWACJA POŁUDNIOWA
INWENTARYZACJA

SKALA 1:100



Schemat ścian:

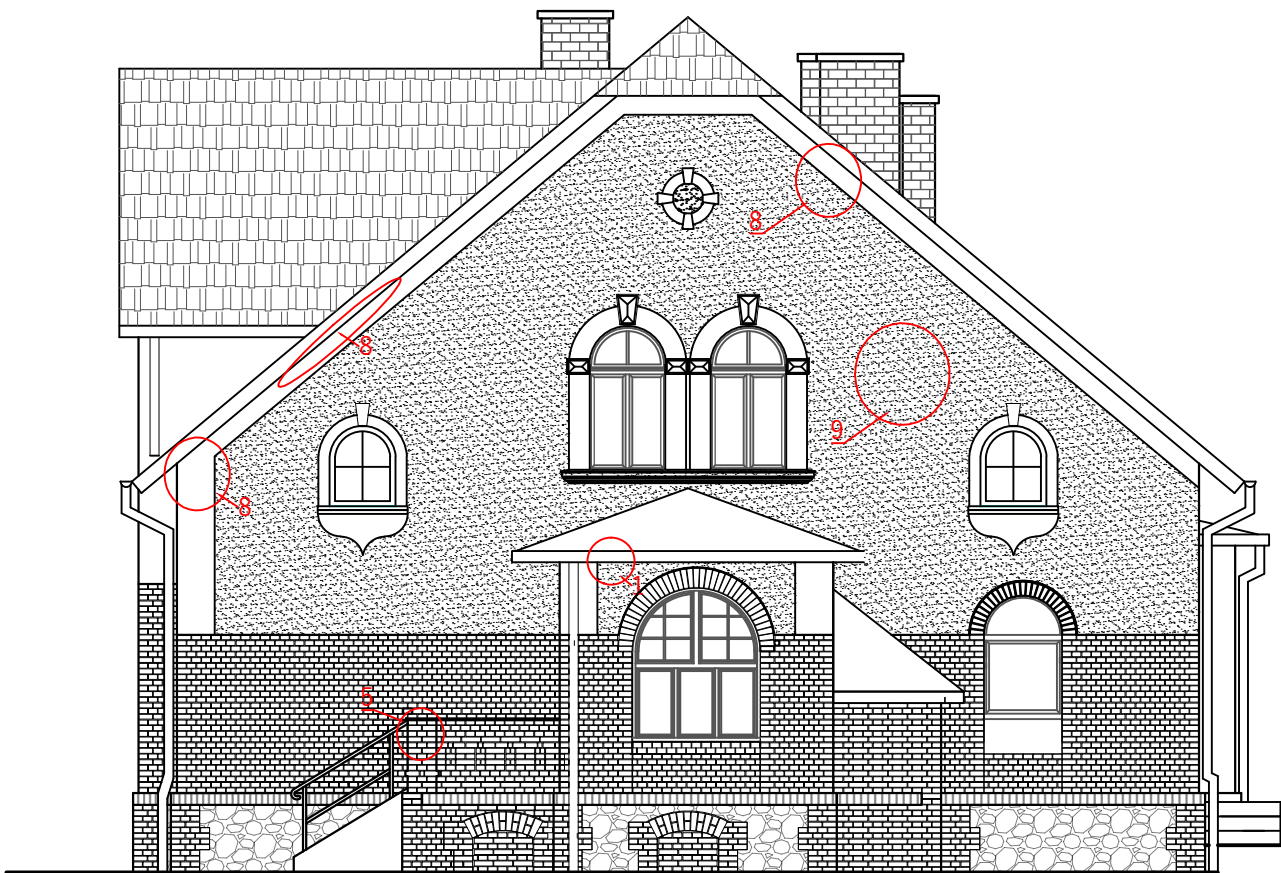


- LEGENDA:**
1. Odtworzenie ubytków w tynku,
 2. Odtworzenie detalu architektonicznego,
 3. Wymiana cegły paraperowej szklwionej,
 4. Uzupełnienie braków w parapecie,
 5. Wymiana zniszczonych cegieł,
 6. Odtworzenie parapetu ceglanego,
 7. Odtworzenie parapetu z cegły parapetowej szklwionej,
 8. Pęknięcie tynku
 9. Izolatory energetyczne przeznaczone do usunięcia.

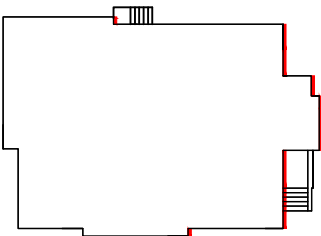
CONCRETE pracownia projektów budowlanych		Data opracowania: 22 kwietnia 2024r.	
Inwestor: Gmina Człuchów ul. Szczecińska 33 77-300 Człuchów		Branża: architektura	
Adres inwestycji: działka nr 10 Głędowo 23 77-300 Człuchów		Nazwa inwestycji: Przebudowa przegród zewnętrznych polegająca na dociepleniu i wymianie pokrycia dachowego oraz remoncie w ramach zadania „Termomodernizacja budynku Przedszkola „Jasia i Małgosi” w Głędowie”	
Projektant:	Nr uprawnień:	Podpis:	
mgr inż. Ewa Zagórzkańska	POM/0353/POOK/12		
mgr inż. arch. Mariusz Szczepocki	102/POOK/V/2019		
mgr inż. arch. Natalia Kiedrowicz	-		
Nazwa rysunku: Elewacja południowa-inwentaryzacja		Skala: 1:100	Nr rys.: I-1

ELEWACJA WSCHODNIA
INWENTARYZACJA

SKALA 1:100



Schemat ścian:

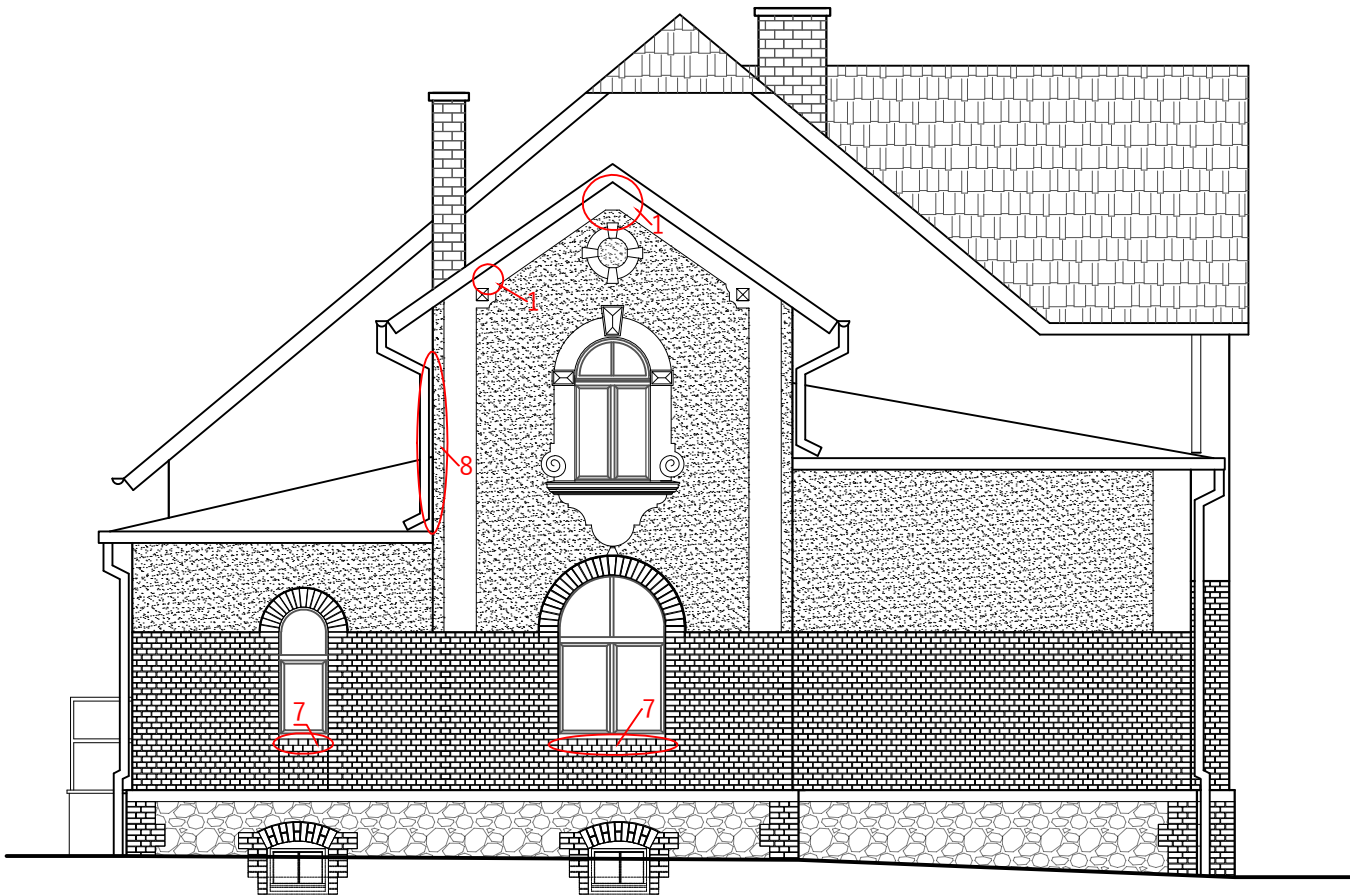


- LEGENDA:**
1. Odtworzenie ubytków w tynku,
 2. Odtworzenie detalu architektonicznego,
 3. Wymiana cegły paraperowej szklwionej,
 4. Uzupełnienie braków w parapecie,
 5. Wymiana zniszczonych cegieł,
 6. Odtworzenie parapetu ceglanego,
 7. Odtworzenie parapetu z cegły parapetowej szklwionej,
 8. Pęknięcie tynku
 9. Izolatory energetyczne przeznaczone do usunięcia.

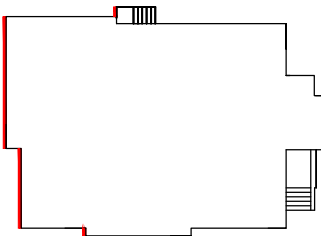
<div>CONCRETE</div> <div>pracownia projektów budowlanych</div>		Data opracowania: 22 kwietnia 2024r.	
Inwestor: Gmina Człuchów ul. Szczecińska 33 77-300 Człuchów		Branża: architektura	
		Adres inwestycji: działka nr 10 Głędowo 23 77-300 Człuchów	
Nazwa inwestycji: Przebudowa przegród zewnętrznych polegająca na dociepleniu i wymianie pokrycia dachowego oraz remoncie w ramach zadania „Termomodernizacja budynku Przedszkola „Jasia i Małgosi” w Głędowie”			
Projektant:		Nr uprawnień:	Podpis:
mgr inż. Ewa Zagórzńska		POM/0353/POOK/12	
mgr inż. arch. Mariusz Szczepocki		102/POOK/V/2019	
mgr inż. arch. Natalia Kiedrowicz		-	
Nazwa rysunku: Elewacja wschodnia-inwentaryzacja		Skala: 1:100	Nr rys.: I-2

ELEWACJA ZACHODNIA
INWENTARYZACJA

SKALA 1:100



Schemat ścian:



- LEGENDA:**
1. Odtworzenie ubytków w tynku,
 2. Odtworzenie detalu architektonicznego,
 3. Wymiana cegły paraperowej szklwionej,
 4. Uzupełnienie braków w parapecie,
 5. Wymiana zniszczonych cegieł,
 6. Odtworzenie parapecu ceglanego,
 7. Odtworzenie parapecu z cegły parapetowej szklwionej,
 8. Pęknięcie tynku
 9. Izolatory energetyczne przeznaczone do usunięcia.

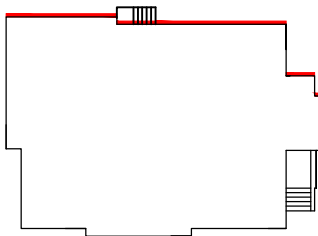
<div>CONCRETE</div> <div>pracownia projektów budowlanych</div>		Data opracowania: 22 kwietnia 2024r.	
Inwestor: Gmina Człuchów ul. Szczecińska 33 77-300 Człuchów		Branża: architektura	
		Adres inwestycji: działka nr 10 Głędowo 23 77-300 Człuchów	
Nazwa inwestycji: Przebudowa przegród zewnętrznych polegająca na dociepleniu i wymianie pokrycia dachowego oraz remoncie w ramach zadania „Termomodernizacja budynku Przedszkola „Jasia i Małgosi” w Głędowie”			
Projektant:		Nr uprawnień:	Podpis:
mgr inż. Ewa Zagórzńska		POM/0353/POOK/12	
mgr inż. arch. Mariusz Szczepocki		102/POOK/V/2019	
mgr inż. arch. Natalia Kiedrowicz		-	
Nazwa rysunku: Elewacja zachodnia-inwentaryzacja			Skala: 1:100
			Nr rys.: I-3

ELEWACJA PÓŁNOCNA
INWENTARYZACJA

SKALA 1:100



Schemat ścian:

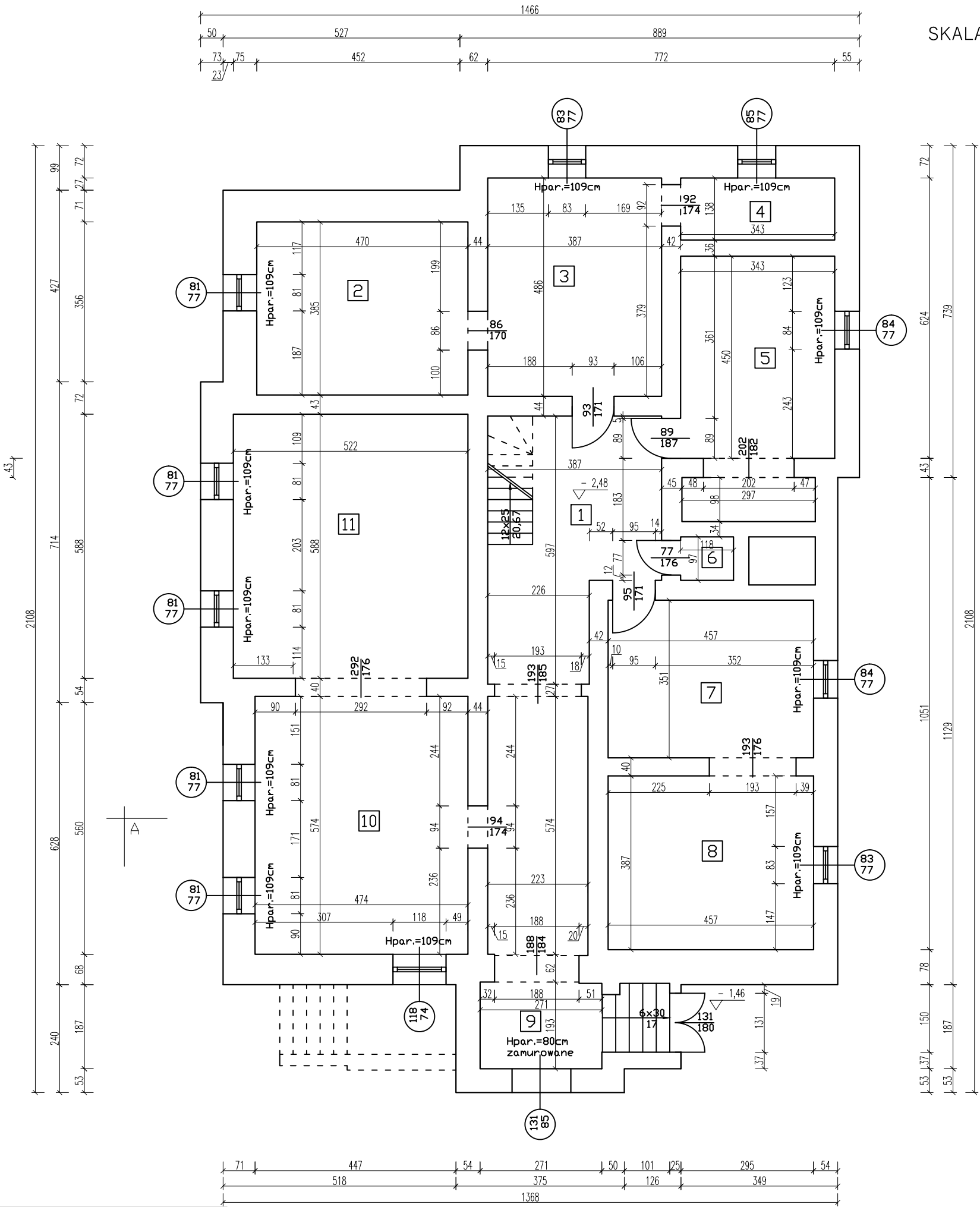


- LEGENDA:**
1. Odtworzenie ubytków w tynku,
 2. Odtworzenie detalu architektonicznego,
 3. Wymiana cegły paraperowej szklwionej,
 4. Uzupełnienie braków w parapecie,
 5. Wymiana zniszczonych cegieł,
 6. Odtworzenie parapetu ceglanego,
 7. Odtworzenie parapetu z cegły parapetowej szklwionej,
 8. Pęknięcie tynku
 9. Izolatory energetyczne przeznaczone do usunięcia.

CONCRETE pracownia projektów budowlanych		Data opracowania: 22 kwietnia 2024r.			
Inwestor: Gmina Człuchów ul. Szczecińska 33 77-300 Człuchów		Branża: architektura			
Adres inwestycji: działka nr 10 Głędowo 23 77-300 Człuchów					
Nazwa inwestycji: Przebudowa przegród zewnętrznych polegająca na dociepleniu i wymianie pokrycia dachowego oraz remoncie w ramach zadania „Termomodernizacja budynku Przedszkola „Jasia i Małgosi” w Głędowie”					
Projektant:		Nr uprawnień:		Podpis:	
mgr inż. Ewa Zagórzńska		POM/0353/POOK/12			
mgr inż. arch. Mariusz Szczepocki		102/POOK/V/2019			
mgr inż. arch. Natalia Kiedrowicz		-			
Nazwa rysunku: Elewacja północna-inwentaryzacja				Skala: 1:100	
				Nr rys.: I-4	

RZUT PIWNIC
INWENTARYZACJA

SKALA 1:100



Zestawienie powierzchni - piwnica

Nr pomieszczenia	Nazwa pomieszczenia	Powierzchnia [m ²]
1	Komunikacja	33,88
2	Pom. gospodarcze	18,47
3	Pom. gospodarcze	19,22
4	Pom. gospodarcze	5,12
5	Pom. gospodarcze	19,59
6	Pom. gospodarcze	1,47
7	Pom. gospodarcze	17,23
8	Pom. gospodarcze	17,69
9	Komunikacja	7,44
10	Pom. gospodarcze	28,79
11	Pom. gospodarcze	30,69
RAZEM:		199,52

CONCRETE
pracownia projektów budowlanych

Data opracowania:
22 kwietnia 2024r.

Branża: architektura

Inwestor:
Gmina Człuchów
ul. Szczecińska 33
77-300 Człuchów

Adres inwestycji:
działka nr 10
Głędowo 23
77-300 Człuchów

Nazwa inwestycji:
Przebudowa przegród zewnętrznych polegająca na dociepleniu i wymianie pokrycia dachowego oraz remoncie w ramach zadania „Termomodernizacja budynku Przedszkola „Jasia i Małgosi” w Głędowie”

Projektant:	Nr uprawnień:	Podpis:
mgr inż. Ewa Zagórzańska	POM/0353/POOK/12	
mgr inż. arch. Mariusz Szczepocki	102/POOK/V/2019	
mgr inż. arch. Natalia Kiedrowicz	-	

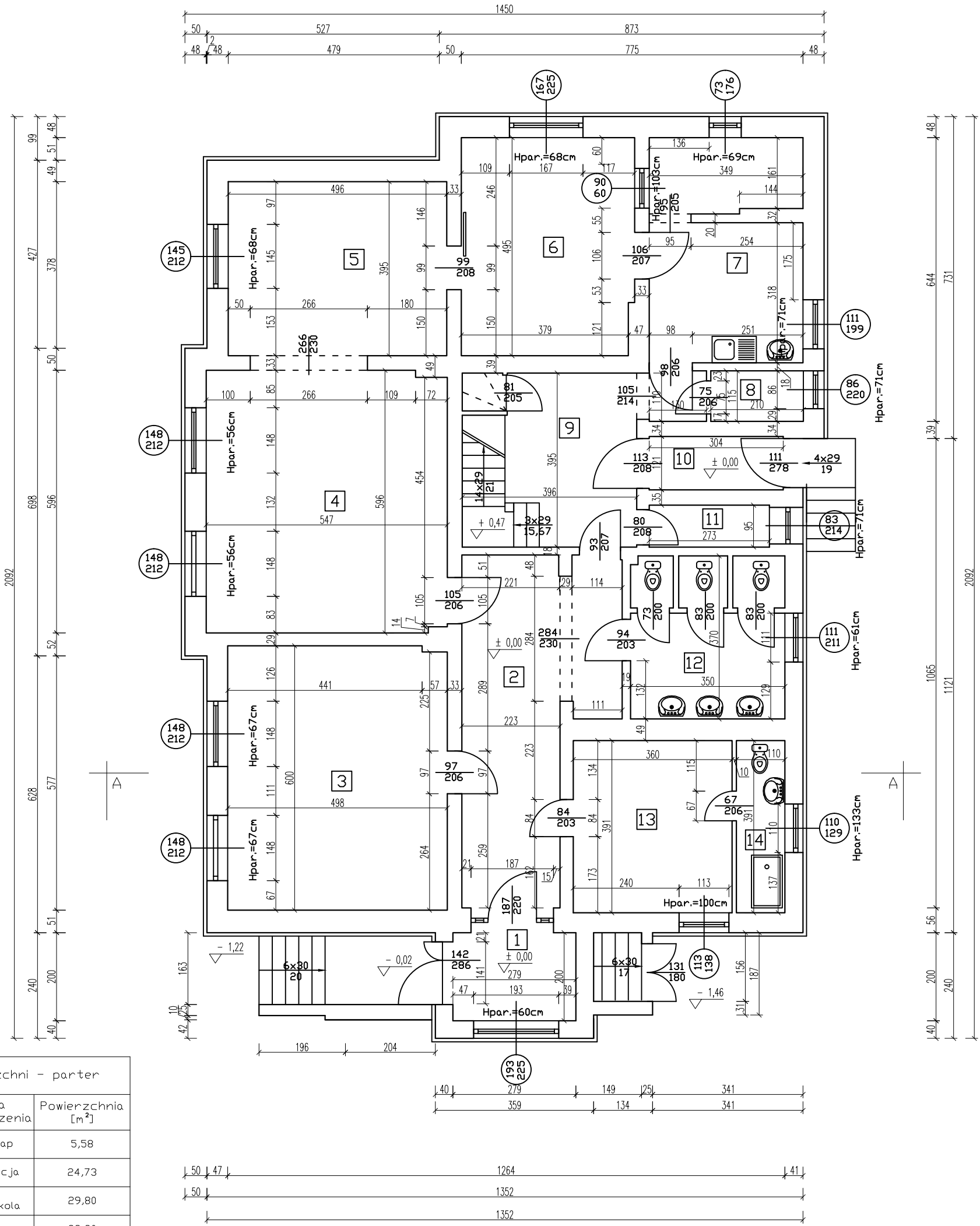
Nazwa rysunku:
Rzut piwnic-inwentaryzacja

Skala:
1:100

Nr rys.:
I-5

RZUT PARTERU
INWENTARYZACJA

SKALA 1:100



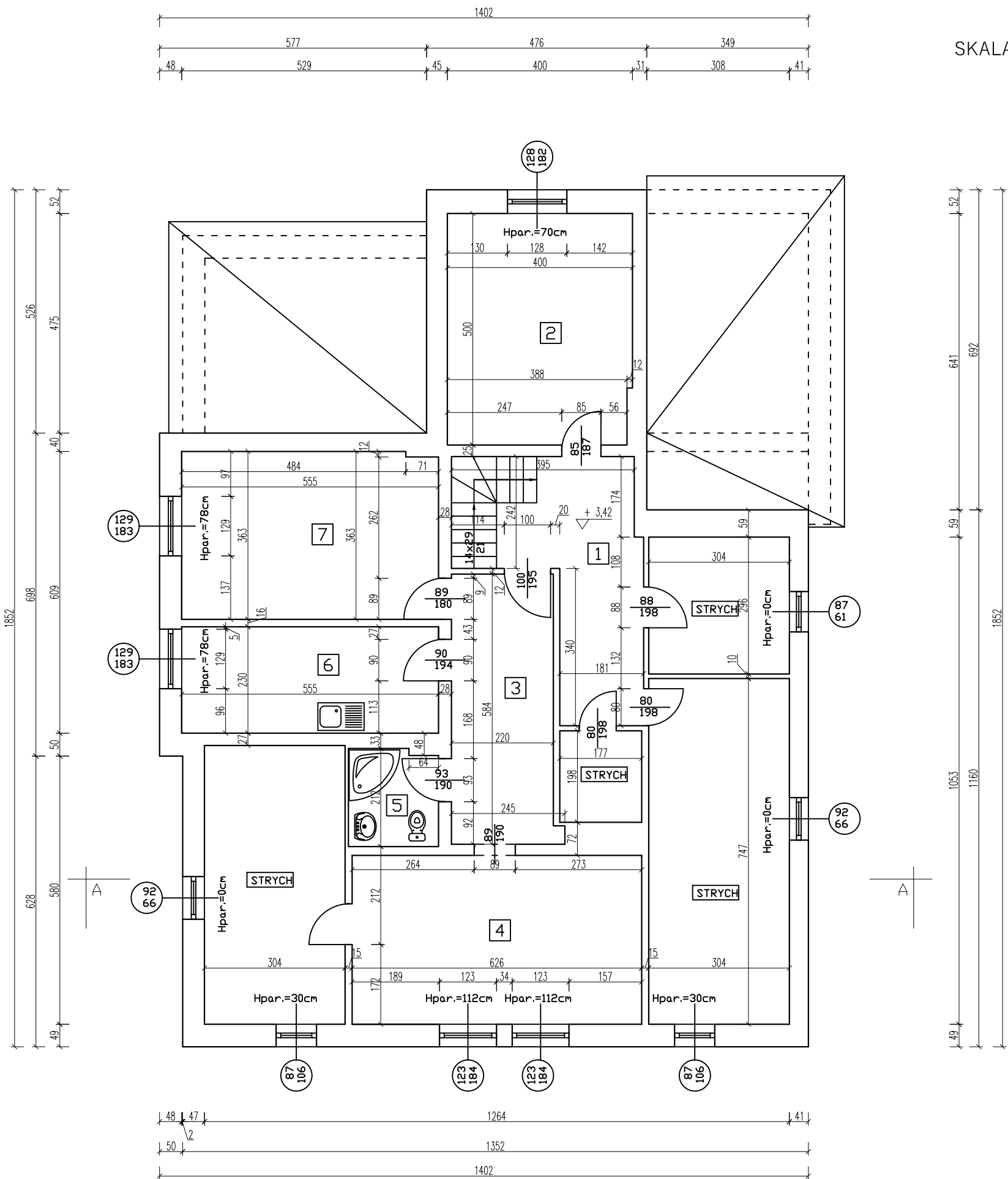
Zestawienie powierzchni - parter

Nr pomieszczenia	Nazwa pomieszczenia	Powierzchnia [m ²]
1	Wiatrotap	5,58
2	Komunikacja	24,73
3	Sala przedszkola	29,80
4	Sala przedszkola	33,30
5	Sala przedszkola	19,92
6	Sala przedszkola	19,63
7	Kuchnia	17,15
8	Pom. gospodarcze	2,42
9	Komunikacja	16,45
10	Wiatrotap	3,99
11	Pom. gospodarcze	2,82
12	W.C.	12,50
13	Gabinet	14,08
14	Łazienka	4,49
RAZEM:		206,86

CONCRETE pracownia projektów budowlanych		Data opracowania: 22 kwietnia 2024r.	
Inwestor: Gmina Człuchów ul. Szczecińska 33 77-300 Człuchów		Branża: architektura	
Nazwa inwestycji: Przebudowa przegród zewnętrznych polegająca na dociepleniu i wymianie pokrycia dachowego oraz remoncie w ramach zadania „Termomodernizacja budynku Przedszkola „Jasia i Małgosi” w Głędowie”		Adres inwestycji: działka nr 10 Głędowo 23 77-300 Człuchów	
Projektant:	Nr uprawnień:	Podpis:	
mgr inż. Ewa Zagórzańska	POM/0353/POOK/12		
mgr inż. arch. Mariusz Szczepocki	102/POOK/V/2019		
mgr inż. arch. Natalia Kiedrowicz	-		
Nazwa rysunku: Rzut parteru-inwentaryzacja		Skala:	Nr rys.:
		1:100	I-6

RZUT PIĘTRA
INWENTARYZACJA

SKALA 1:100

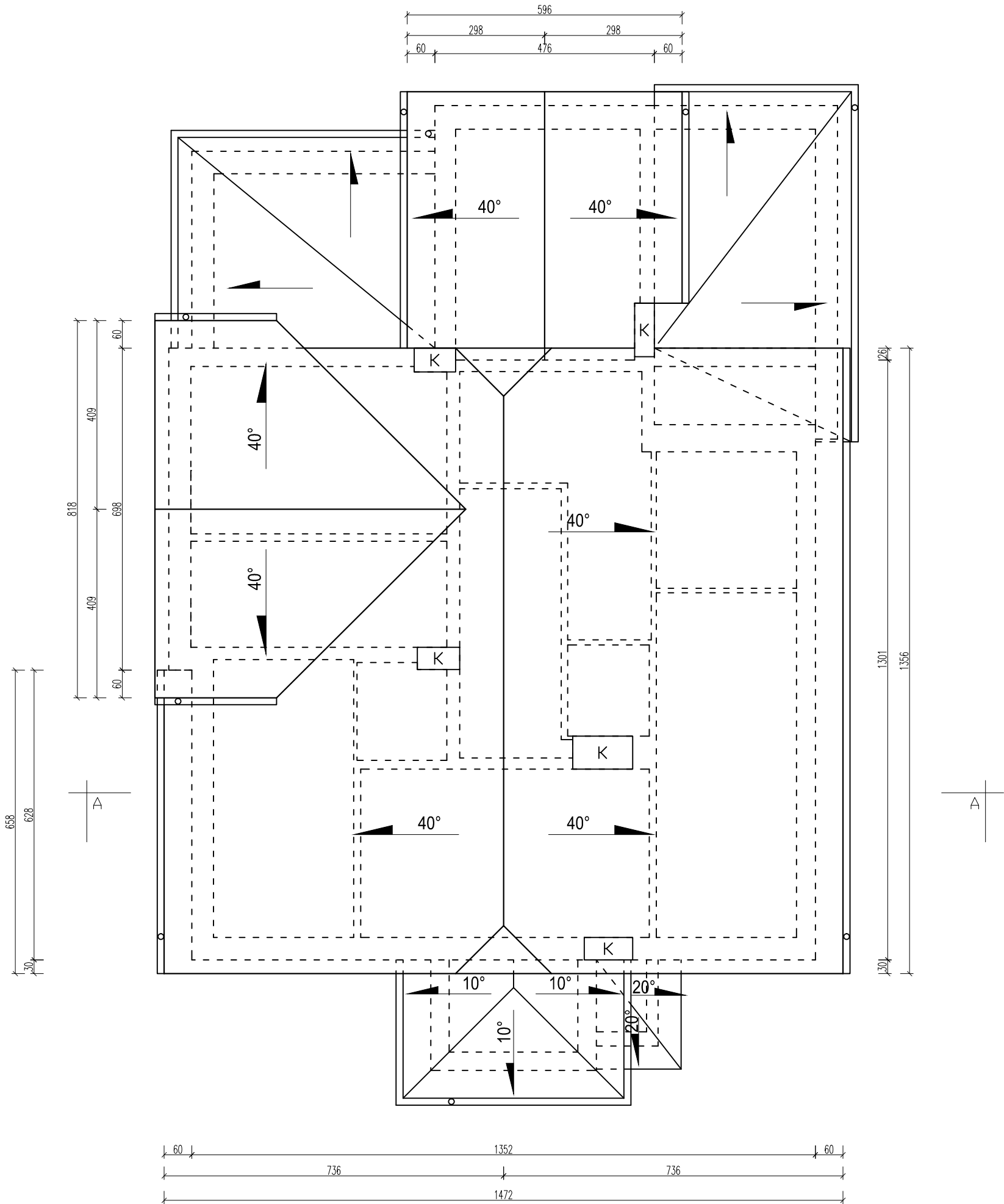


Zestawienie powierzchni - poddasza		
Nr pomieszczenia	Nazwa pomieszczenia	Powierzchnia [m²]
1	Komunikacja	12,63
2	Sala przedszkola	19,85
3	Korytarz - mieszkanie	12,95
4	Pokój - mieszkanie	22,85
5	Łazienka - mieszkanie	4,04
6	Kuchnia - mieszkanie	12,77
7	Pokój - mieszkanie	20,06
RAZEM:		105,72

<div>CONCRETE</div> <div>pracownia projektów budowlanych</div>		Data opracowania: 22 kwietnia 2024r.	
Inwestor: Gmina Człuchów ul. Szczecińska 33 77-300 Człuchów		Branża: architektura	
		Adres inwestycji: działka nr 10 Głędowo 23 77-300 Człuchów	
Nazwa inwestycji: Przebudowa przegród zewnętrznych polegająca na dociepleniu i wymianie pokrycia dachowego oraz remoncie w ramach zadania „Termomodernizacja budynku Przedszkola „Jasia i Małgosi” w Głędowie”			
Projektant:		Nr uprawnień:	Podpis:
mgr inż. Ewa Zagórzańska		POM/0353/POOK/12	
mgr inż. arch. Mariusz Szczepocki		102/POOK/V/2019	
mgr inż. arch. Natalia Kiedrowicz		-	
Nazwa rysunku:		Skala:	Nr rys.:
Rzut piętra-inwentaryzacja		1:100	I-7

RZUT DACHU
INWENTARYZACJA

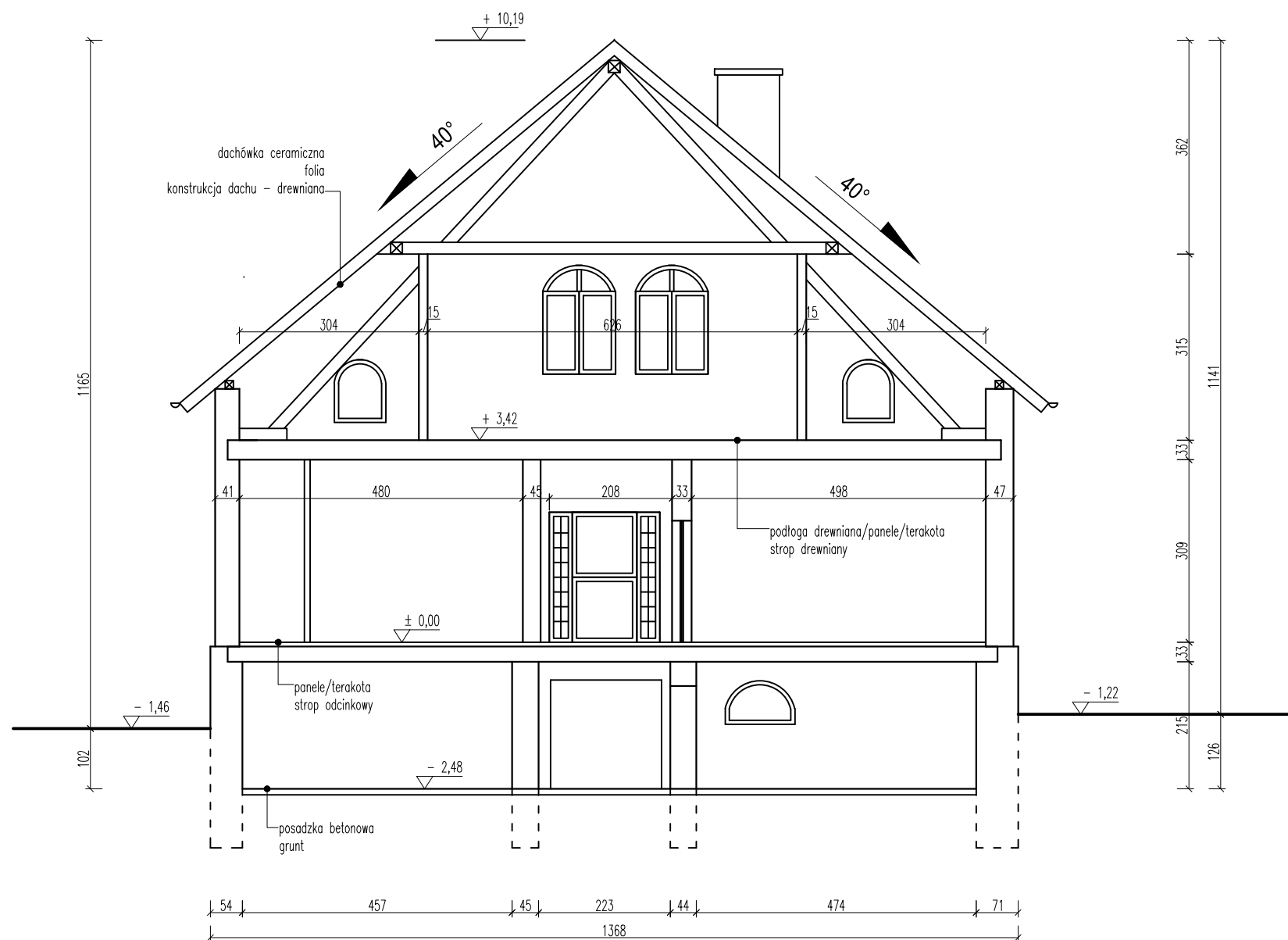
SKALA 1:100



CONCRETE pracownia projektów budowlanych		Data opracowania: 22 kwietnia 2024r.	
Inwestor: Gmina Człuchów ul. Szczecińska 33 77-300 Człuchów		Branża: architektura	
Nazwa inwestycji: Przebudowa przegród zewnętrznych polegająca na dociepleniu i wymianie pokrycia dachowego oraz remoncie w ramach zadania „Termomodernizacja budynku Przedszkola „Jasia i Małgosi” w Głędowie”		Adres inwestycji: działka nr 10 Głędowo 23 77-300 Człuchów	
Projektant:	Nr uprawnień:	Podpis:	
mgr inż. Ewa Zagórzańska	POM/0353/POOK/12		
mgr inż. arch. Mariusz Szczepocki	102/POOK/V/2019		
mgr inż. arch. Natalia Kiedrowicz	-		
Nazwa rysunku: Rzut dachu-inwentaryzacja		Skala: 1:100	Nr rys.: I-8

Przekrój AA
INWENTARYZACJA

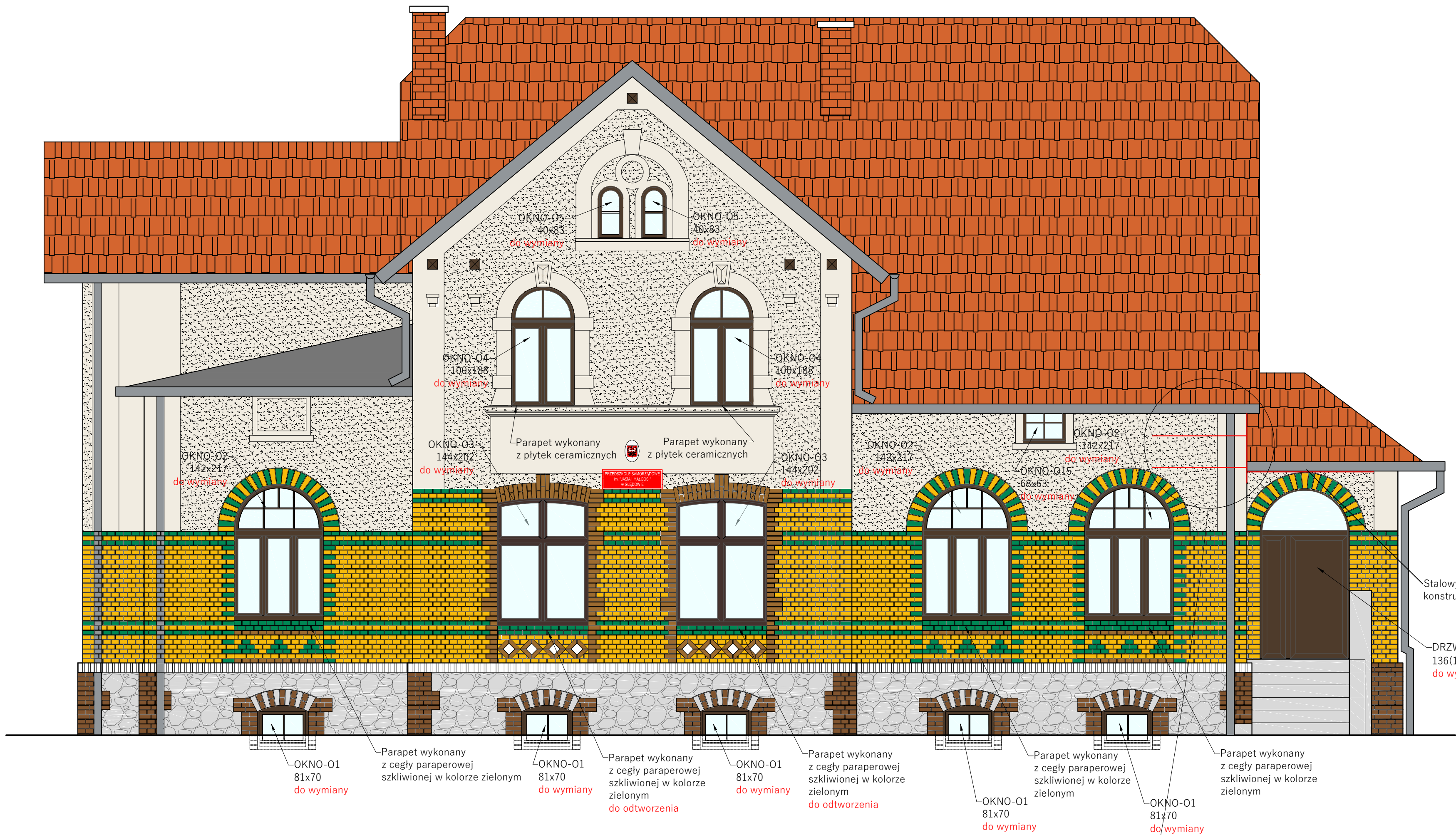
SKALA 1:100



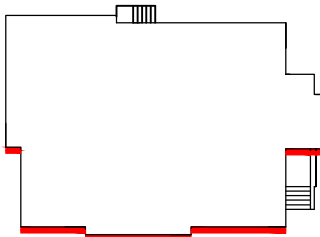
<div>CONCRETE</div> <div>pracownia projektów budowlanych</div>		Data opracowania: 22 kwietnia 2024r.	
Inwestor: Gmina Człuchów ul. Szczecińska 33 77-300 Człuchów		Branża: architektura	
		Adres inwestycji: działka nr 10 Głędowo 23 77-300 Człuchów	
Nazwa inwestycji: Przebudowa przegród zewnętrznych polegająca na dociepleniu i wymianie pokrycia dachowego oraz remoncie w ramach zadania „Termomodernizacja budynku Przedszkola „Jasia i Małgosi” w Głędowie”			
Projektant:		Nr uprawnień:	Podpis:
mgr inż. Ewa Zagórzeńska		POM/0353/POOK/12	
mgr inż. arch. Mariusz Szczepocki		102/POOK/V/2019	
mgr inż. arch. Natalia Kiedrowicz		-	
Nazwa rysunku: Przekrój AA -inwentaryzacja		Skala: 1:100	Nr rys.: I-9

ELEWACJA POŁUDNIOWA
PROJEKT

SKALA 1:100



Schemat ścian:



Stalowy pręt wzmacniający konstrukcję o $\varnothing 12$ dł. 2m

DRZWI-D1
136(100+36)x205+75
do wymiany

Legenda:

RGB 241, 236, 225

Przed przystąpieniem do malowania należy skonsultować wybór koloru z konserwatorem zabytku Wojewódzkiego Urzędu Ochrony Zabytków. Kolory dobrać według przeprowadzonych odkrywek.

Przed zamówieniem tynków/farb wykonać próby kolorystyczne na powierzchni co najmniej 1m².

CONCRETE pracownia projektów budowlanych	Data opracowania: 22 kwietnia 2024r.	
	Branża: architektura	
Investor: Gmina Człuchów ul. Szczecińska 33 77-300 Człuchów	Adres inwestycji: działka nr 10 Głędowo 23 77-300 Człuchów	

Nazwa inwestycji:
Przebudowa przegród zewnętrznych polegająca na dociepleniu i wymianie pokrycia dachowego oraz remoncie w ramach zadania „Termomodernizacja budynku Przedszkola „Jasia i Małgosi” w Głędowie”

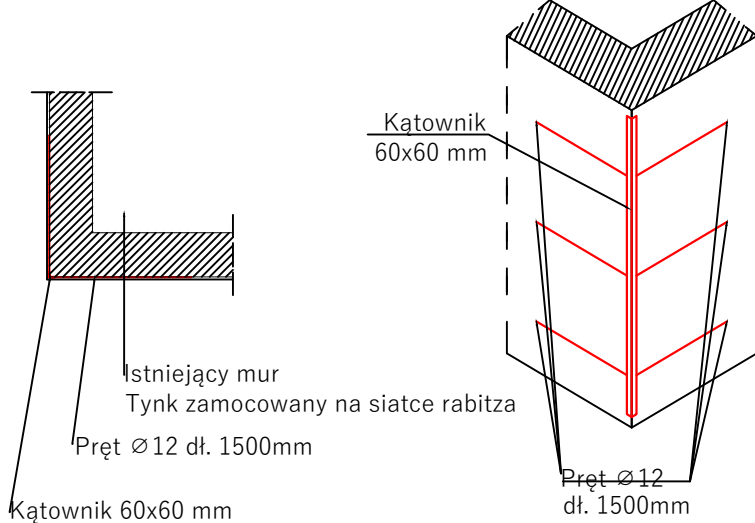
Projektant:	Nr uprawnień:	Podpis:
mgr inż. Ewa Zagórzeńska	POM/0353/POOK/12	
mgr inż. arch. Mariusz Szczepocki	102/POOK/V/2019	
mgr inż. arch. Natalia Kiedrowicz	-	

Nazwa rysunku:
Elewacja południowa-projekt

Skala:
1:50

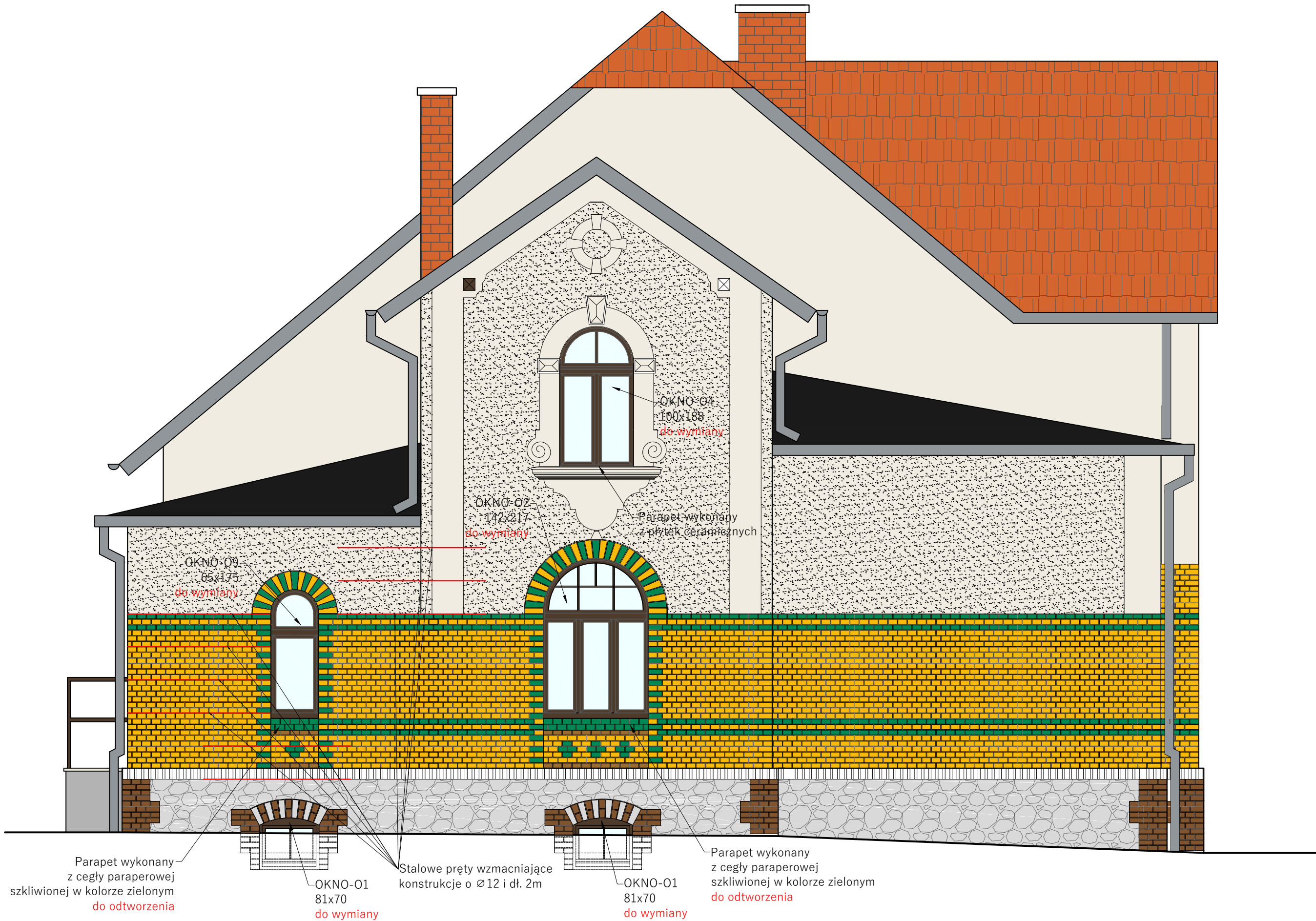
Nr rys.:
A-1

Schemat wzmocnienia narożnika

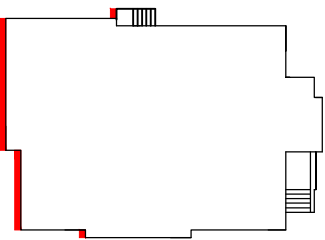


ELEWACJA ZACHODNIA
PROJEKT

SKALA 1:100



Schemat ścian:



Legenda:

RGB 241, 236, 225

Przed przystąpieniem do malowania należy skonsultować wybór koloru z konserwatorem zabytku Wojewódzkiego Urzędu Ochrony Zabytków. Kolory dobrać według przeprowadzonych odkrywek.

Przed zamówieniem tynków/farb wykonać próby kolorystyczne na powierzchni co najmniej 1m².

UWAGI:

- Kolory wymienianych obróbek blacharskich i orynnowania-tytan cynk.
- Przed przystąpieniem do montażu stolarki należy sprawdzić wymiary otworów na budowie
- Współczynnik przenikania ciepła:
Okna: $U=0,90 \text{ W}/(\text{m}^2\text{K})$
Drzwi: $U=1,30 \text{ W}/(\text{m}^2\text{K})$
- Kolor okien brązowy-drewnopodobny
- Pokrycie dachowe wymienić na dachówkę ceramiczną holenderską w kolorze naturalnej czerwieni.

W trakcie prac projektowych wykonano inwentaryzację obiektu, pomimo starań odzwierciedlenia rzeczywistych wymiarów oraz materiałów zastosowanych w obiekcie mogą wystąpić niezgodności ze stanem faktycznym. Jeżeli zostaną zauważone inne rozwiązania niż ujęto w dokumentacji projektowej prosi się o niezwłoczne zawiadomienie.

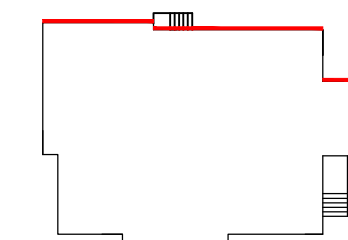
CONCRETE pracownia projektów budowlanych		Data opracowania: 22 kwietnia 2024r.	
Inwestor: Gmina Człuchów ul. Szczecińska 33 77-300 Człuchów		Branża: architektura Adres inwestycji: działka nr 10 Głędowo 23 77-300 Człuchów	
Nazwa inwestycji: Przebudowa przegród zewnętrznych polegająca na dociepleniu i wymianie pokrycia dachowego oraz remoncie w ramach zadania „Termomodernizacja budynku Przedszkola „Jasia i Małgosi” w Głędowie”			
Projektant:	Nr uprawnień:		Podpis:
mgr inż. Ewa Zagórzanka	POM/0353/POOK/12		
mgr inż. arch. Mariusz Szczepocki	102/POOK/V/2019		
mgr inż. arch. Natalia Kiedrowicz	-		
Nazwa rysunku: Elewacja zachodnia -projekt		Skala: 1:50	Nr rys.: A-2

ELEWACJA ZACHODNIA
PROJEKT

SKALA 1:100



Schemat ścian:



Legenda:

RGB 241, 236, 225

Przed przystąpieniem do malowania należy skonsultować wybór koloru z konserwatorem zabytku Wojewódzkiego Urzędu Ochrony Zabytków. Kolory dobrać według przeprowadzonych odkrywek.

Przed zamówieniem tynków/farb wykonać próby kolorystyczne na powierzchni co najmniej 1m².

UWAGI:

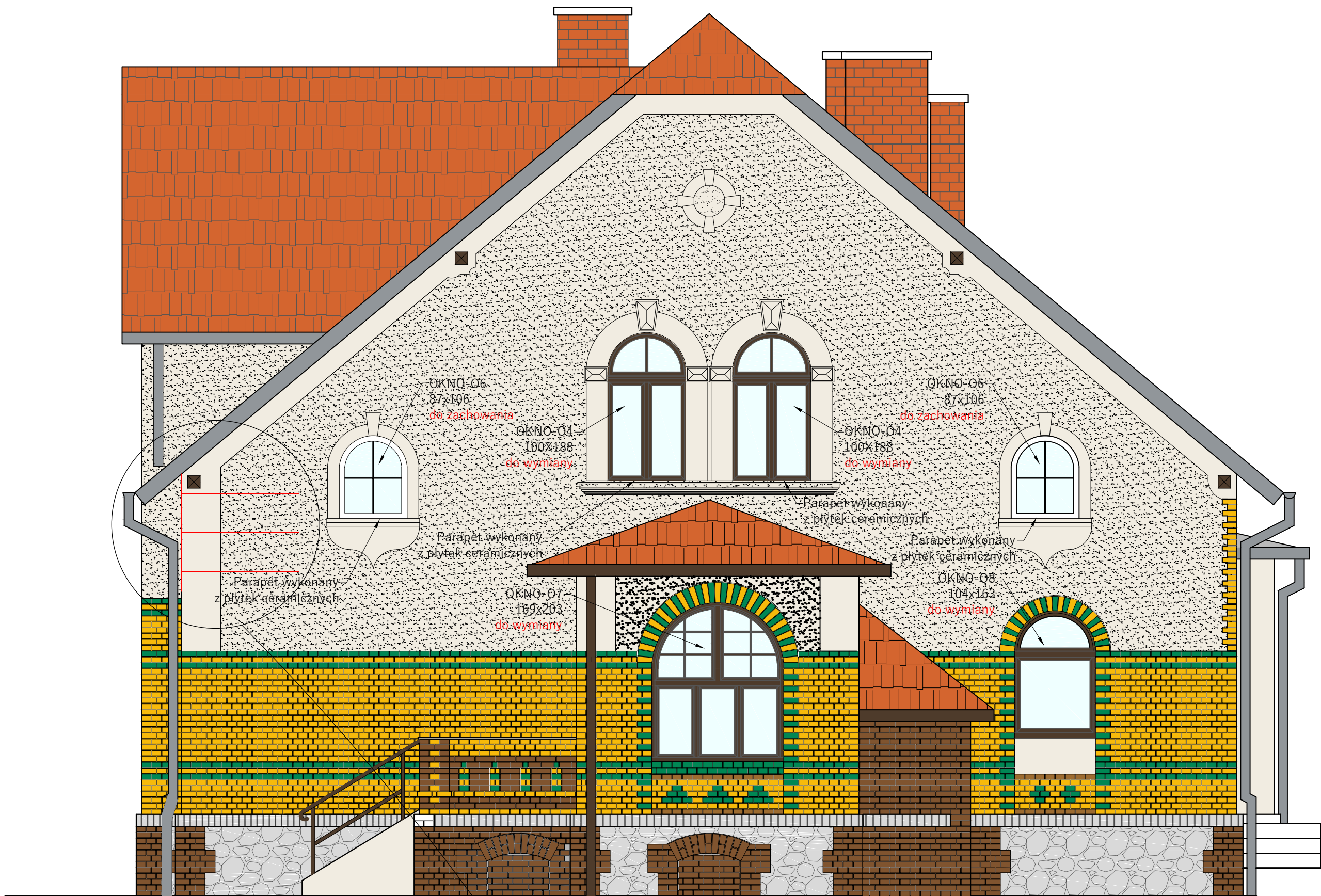
- Kolory wymienianych obróbek blacharskich i orynnowania-tytan cynk.
- Przed przystąpieniem do montażu stolarki należy sprawdzić wymiary otworów na budowie
- Współczynnik przenikania ciepła:
Okna: $U=0,90 \text{ W}/(\text{m}^2\cdot\text{K})$
Drzwi: $U=1,30 \text{ W}/(\text{m}^2\cdot\text{K})$
- Kolor okien brązowy-drewnopodobny
- Pokrycie dachowe wymienić na dachówkę ceramiczną holenderską w kolorze naturalnej czerwieni.

W trakcie prac projektowych wykonano inwentaryzację obiektu, pomimo starań odzwierciedlenia rzeczywistych wymiarów oraz materiałów zastosowanych w obiekcie mogą wystąpić niezgodności ze stanem faktycznym. Jeżeli zostaną zauważone inne rozwiązania niż ujęto w dokumentacji projektowej prosi się o niezwłoczne zawiadomienie.

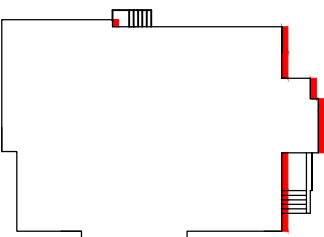
<div>CONCRETE</div> <div>pracownia projektów budowlanych</div>		Data opracowania: 22 kwietnia 2024r.	
Inwestor: Gmina Człuchów ul. Szczecińska 33 77-300 Człuchów		Branża: architektura Adres inwestycji: działka nr 10 Głędowo 23 77-300 Człuchów	
Nazwa inwestycji: Przebudowa i remont zewnętrznych polegająca na dociepleniu i wymianie pokrycia dachowego oraz remontie w ramach zadania „Termomodernizacja budynku Przedszkola „Jasia i Małgosi” w Głędowie”			
Projektant:	Nr uprawnień:	Podpis:	
mgr inż. Ewa Zagórzaska	POM/0353/POOK/12		
mgr inż. arch. Mariusz Szczepocki	102/POOK/V/2019		
mgr inż. arch. Natalia Kiedrowicz	-		
Nazwa rysunku: Elewacja zachodnia -projekt		Skala: 1:50	Nr rys.: A-

ELEWACJA ZACHODNIA
PROJEKT

SKALA 1:100



Schemat ścian:



Legenda:

RGB 241, 236, 225

Przed przystąpieniem do malowania należy skonsultować wybór koloru z konserwatorem zabytku Wojewódzkiego Urzędu Ochrony Zabytków. Kolory dobrać według przeprowadzonych odkrywek.

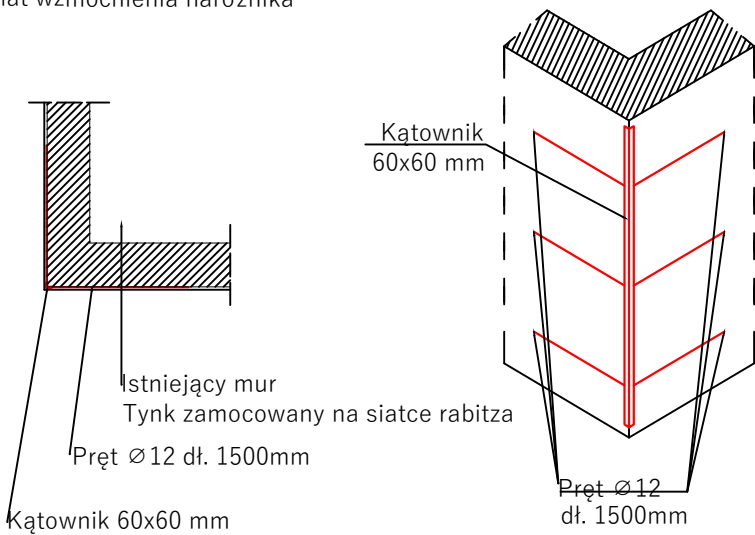
Przed zamówieniem tynków/farb wykonać próby kolorystyczne na powierzchni co najmniej 1m².

UWAGI:

- Kolory wymienianych obróbek blacharskich i orynnowania-tytan cynk.
- Przed przystąpieniem do montażu stolarki należy sprawdzić wymiary otworów na budowie
- Współczynnik przenikania ciepła:
Okna: $U=0,90 \text{ W}/(\text{m}^2\text{K})$
Drzwi: $U=1,30 \text{ W}/(\text{m}^2\text{K})$
- Kolor okien brązowy-drewnopodobny
- Pokrycie dachowe wymienić na dachówkę ceramiczną holenderską w kolorze naturalnej czerwieni.

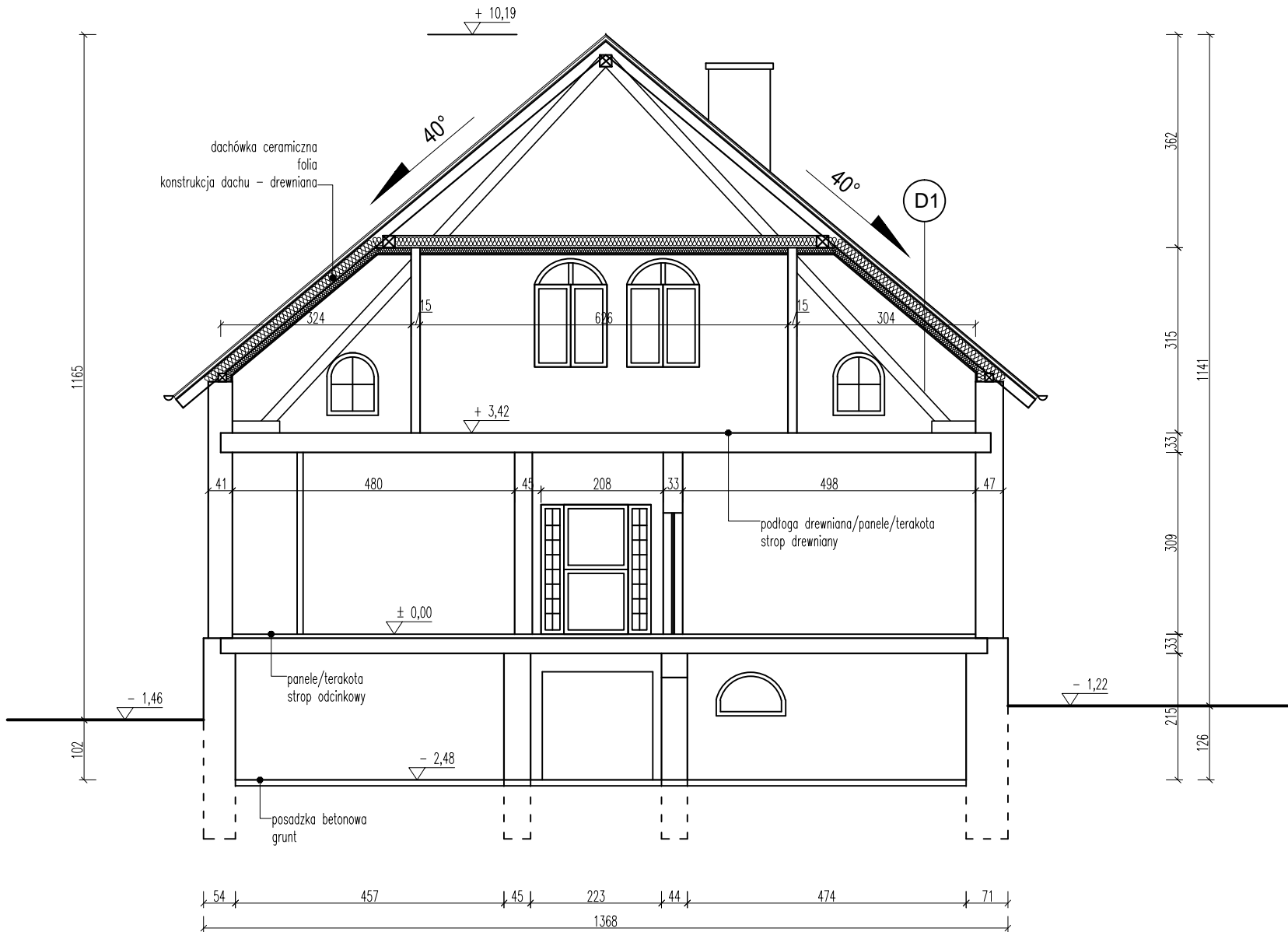
W trakcie prac projektowych wykonano inwentaryzację obiektu, pomimo starań odzwierciedlenia rzeczywistych wymiarów oraz materiałów zastosowanych w obiekcie mogą wystąpić niezgodności ze stanem faktycznym. Jeżeli zostaną zauważone inne rozwiązania niż ujęto w dokumentacji projektowej prosi się o niezwłoczne zawiadomienie.

Schemat wzmocnienia narożnika



CONCRETE pracownia projektów budowlanych		Data opracowania: 22 kwietnia 2024r.	
Inwestor: Gmina Człuchów ul. Szczecińska 33 77-300 Człuchów		Branża: architektura	
Adres inwestycji: działka nr 10 Głędowo 23 77-300 Człuchów		Nazwa inwestycji: Przebudowa przegród zewnętrznych polegająca na dociepleniu i wymianie pokrycia dachowego oraz remoncie w ramach zadania „Termomodernizacja budynku Przedszkola „Jasia i Małgosi” w Głędowie”	
Projektant:	Nr uprawnień:	Podpis:	
mgr inż. Ewa Zagórzanka	POM/0353/POOK/12		
mgr inż. arch. Mariusz Szczepocki	102/POOK/V/2019		
mgr inż. arch. Natalia Kiedrowicz	-		
Nazwa rysunku: Elewacja zachodnia -projekt		Skala: 1:50	Nr rys.: A-4

PRZEKRÓJ AA
projekt
SKALA 1:100



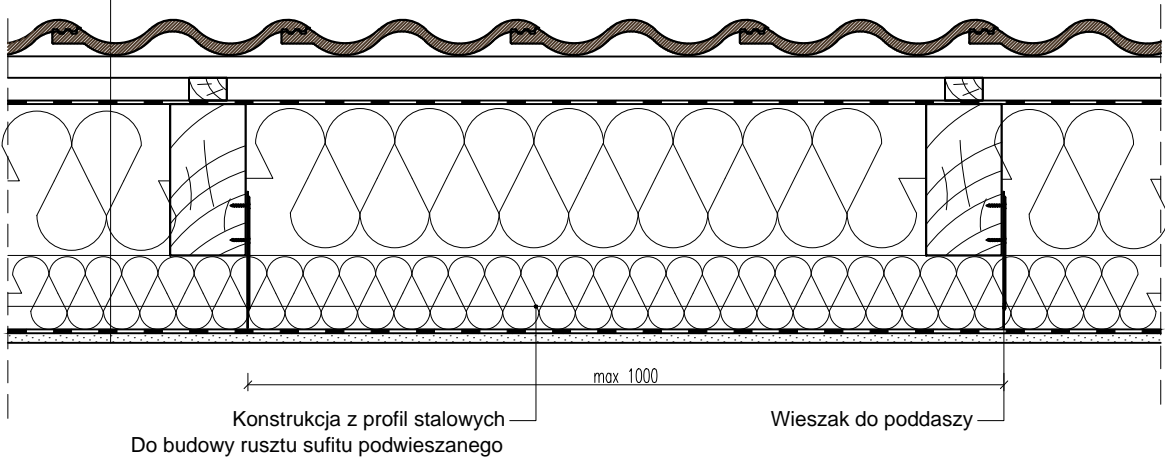
- D1
- Istniejące pokrycie
 - Krokiew / Wełna mineralna gr. 15 cm
 - Ruszt stalowy / Wełna mineralna gr. 10 cm
 - Folia paroizolacyjna
 - Płyta gipsowo-kartonowa 2x9,5mm ("układana na miankę")

<div>CONCRETE</div> <div>pracownia projektów budowlanych</div>		Data opracowania: 22 kwietnia 2024r.	
		Branża: architektura	
Inwestor: Gmina Człuchów ul. Szczecińska 33 77-300 Człuchów		Adres inwestycji: działka nr 10 Głędowo 23 77-300 Człuchów	
Nazwa inwestycji: Przebudowa przegród zewnętrznych polegająca na dociepleniu i wymianie pokrycia dachowego oraz remoncie w ramach zadania „Termomodernizacja budynku Przedszkola „Jasia i Małgosi” w Głędowie”			
Projektant:		Nr uprawnień:	Podpis:
mgr inż. Ewa Zagórzarska		POM/0353/POOK/12	
mgr inż. arch. Mariusz Szczepocki		102/POOK/V/2019	
mgr inż. arch. Natalia Kiedrowicz		-	
Nazwa rysunku: Przekrój A-A -projekt		Skala: 1:100	Nr rys.: A-5

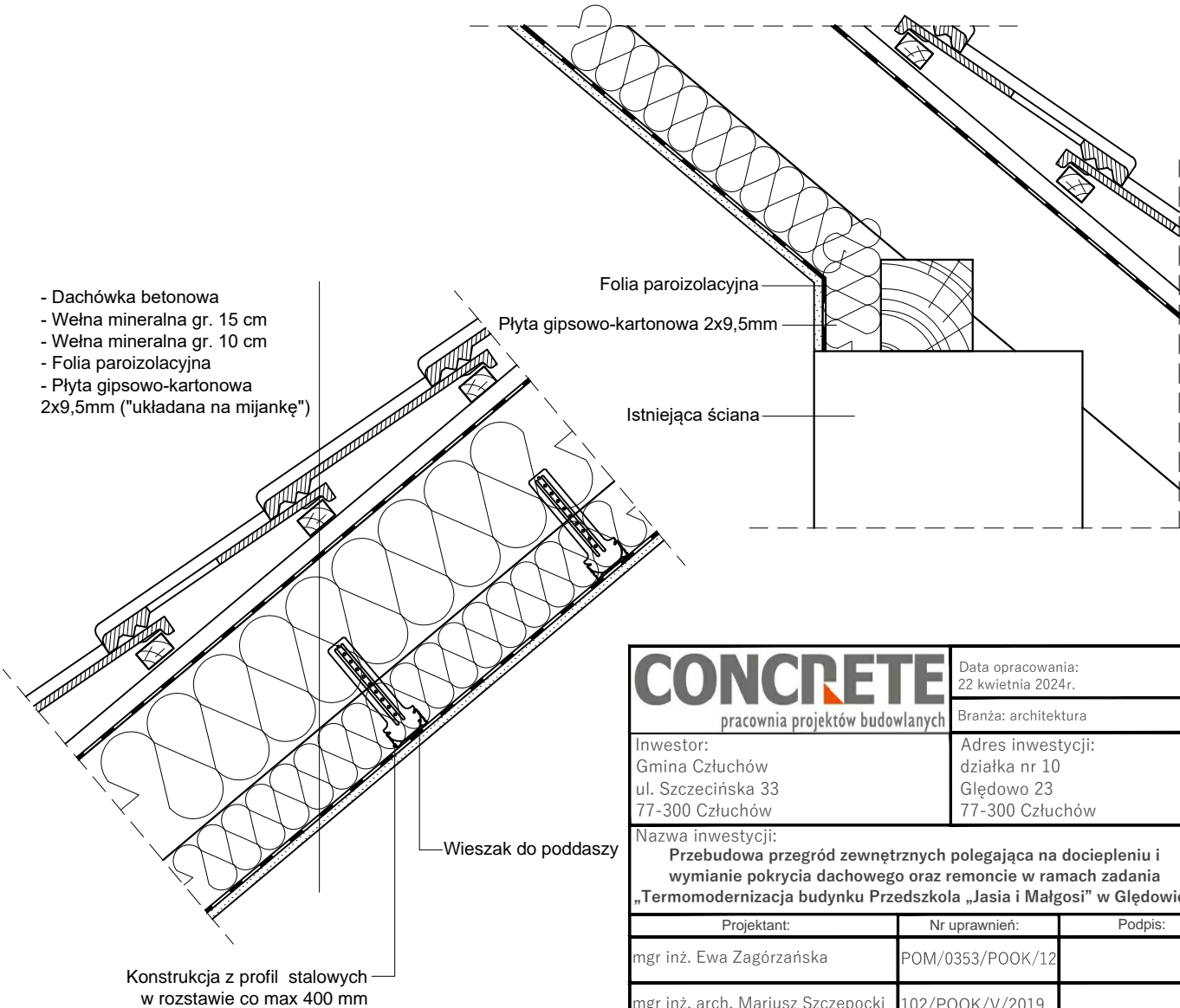
SZCZEGÓŁ OCIEPLENIA DACHU

SKALA 1:10

- Dachówka betonowa
- Wełna mineralna gr. 15 cm
- Wełna mineralna gr. 10 cm
- Folia paroizolacyjna
- Płyta gipsowo-kartonowa 2x9,5mm ("układana na mijankę")



- Dachówka betonowa
- Wełna mineralna gr. 15 cm
- Wełna mineralna gr. 10 cm
- Folia paroizolacyjna
- Płyta gipsowo-kartonowa 2x9,5mm ("układana na mijankę")



CONCRETE pracownia projektów budowlanych		Data opracowania: 22 kwietnia 2024r.	
Inwestor: Gmina Człuchów ul. Szczecińska 33 77-300 Człuchów		Branża: architektura	
Nazwa inwestycji: Przebudowa przegród zewnętrznych polegająca na dociepleniu i wymianie pokrycia dachowego oraz remoncie w ramach zadania „Termomodernizacja budynku Przedszkola „Jasia i Małgosi” w Głędowie”		Adres inwestycji: działka nr 10 Głędowo 23 77-300 Człuchów	
Projektant:	Nr uprawnień:	Podpis:	
mgr inż. Ewa Zagórzńska	POM/0353/POOK/12		
mgr inż. arch. Mariusz Szczepocki	102/POOK/V/2019		
mgr inż. arch. Natalia Kiedrowicz	-		
Nazwa rysunku: Szczegół ocieplenia dachu-projekt		Skala: 1:10	Nr rys.: A-6

ZESTAWIENIE STOLARKI
DO WYMIANY
skala 1:100

OZNACZENIE	01	02	03	04	05	06	07
Szerokość otworu w ścianie	85	142	144	100	40	87	169
Wysokość otworu w ścianie	77	217	202	202	83	106	203
Ilość sztuk	10	4	2	5	2	2	1
UWAGI	Okna PCV, zachować oryginalne podziały, szpros zewnętrzne	Okna PCV, zachować oryginalne podziały, szpros zewnętrzne. Ze względu na możliwość otwierania naświetla, wysokość śleśnia musi zostać zachowana (zgodnie z istniejącą stolarką).	Okna PCV, zachować oryginalne podziały, szpros zewnętrzne	Okna PCV, zachować oryginalne podziały, szpros zewnętrzne	Okna PCV, zachować oryginalne podziały, szpros zewnętrzne	Okno do remontu, zachować w charakterze świadka	Okno PCV, zachować oryginalne podziały, szpros zewnętrzne

OZNACZENIE	O8	O9	O10	O11	O12	O13	O14	O15
Szerokość otworu w ścianie	105	105	105	100	65	88	105	68
Wysokość otworu w ścianie	163	136	203	202	203	230	230	63
Ilość sztuk	1	1	1	1	1	1	1	3
UWAGI	Okna PCV	Okna PCV	Okna PCV	Okna PCV	Okna PCV	Okna PCV	Okna PCV	Okno PCV, zachować oryginalne podziały, szpros zewnętrzne

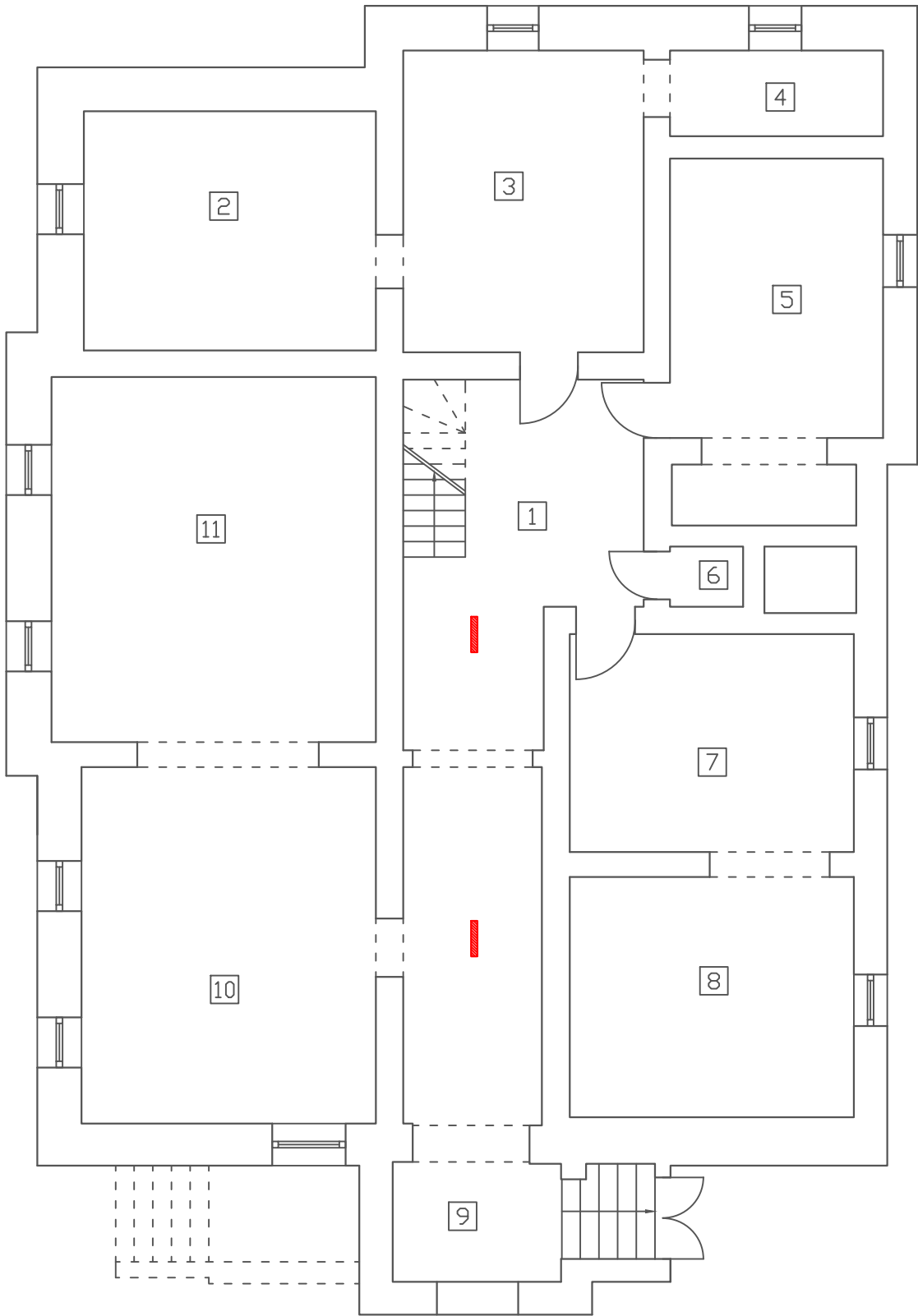
OZNACZENIE	D1	D2	D3
Szerokość otworu w ścianie	136 (100+36)	140	110
Wysokość otworu w ścianie	205+75	180	205+80
Ilość sztuk	1	1	1
UWAGI:	Drzwi aluminiowe	Drzwi drewniane, zewnętrzne do piwnicy	Drzwi aluminiowe

UWAGA:

- Przed zamówieniem stolarki okiennej i drzwiowej wymiary otworów zweryfikować w trakcie prac budowlanych.
- Podział stolarki powinien być taki sam jak pierwotny.
- Szpros okienne zewnętrzne.
- Współczynniki przenikania ciepła:
okna $U=0,9 \text{ W/(m}^2\text{K)}$
drzwi $U=1,3 \text{ W/(m}^2\text{K)}$
- Kolor stolarki okiennej: brązowy-drewnopodobny

CONCRETE pracownia projektów budowlanych	Data opracowania: 22 kwietnia 2024r.	
	Branża: architektura	
Inwestor: Gmina Człuchów ul. Szczecińska 33 77-300 Człuchów	Adres inwestycji: działka nr 10 Głędowo 23 77-300 Człuchów	
	Nazwa inwestycji: Przebudowa przegród zewnętrznych polegająca na dociepleniu i wymianie pokrycia dachowego oraz remoncie w ramach zadania „Termomodernizacja budynku Przedszkola „Jasia i Małgosi” w Głędowie”	
Projektant:	Nr uprawnień:	Podpis:
mgr inż. Ewa Zagórzarska	POM/0353/POOK/12	
mgr inż. arch. Mariusz Szczepocki	102/POOK/V/2019	
mgr inż. arch. Natalia Kiedrowicz	-	
Nazwa rysunku: Zestawienie stolarki przeznaczonej do wymiany		Skala: 1:100
		Nr rys.: A-7

Rzut piwnic - Inwentaryzacja
skala 1:100



Zestawienie powierzchni - piwnica		
Nr pomieszczenia	Nazwa pomieszczenia	Powierzchnia [m ²]
1	Komunikacja	33,88
2	Pom. gospodarcze	18,47
3	Pom. gospodarcze	19,22
4	Pom. gospodarcze	5,12
5	Pom. gospodarcze	19,59
6	Pom. gospodarcze	1,47
7	Pom. gospodarcze	17,23
8	Pom. gospodarcze	17,69
9	Komunikacja	7,44
10	Pom. gospodarcze	28,79
11	Pom. gospodarcze	30,69
RAZEM:		199,52

LEGENDA:

- istniejące oprawy przeznaczone do wymiany na oprawy typu LED

CONCRETE

pracownia projektów budowlanych

Investor:
Gmina Człuchów
ul. Szczecińska 33
77-300 Człuchów

Nazwa inwestycji:
Remont budynku przedszkola w Głędowie

Nazwa rysunku:
Rzut piwnic - inwentaryzacja

Skala:

Nr rys.:
E-1

Data opracowania: marzec 2024r.

branża: elektryczna

Adres inwestycji:
działka nr 10
Głędowo 23
77-300 Człuchów

Projektant:
mgr inż. Grzegorz Dudziak

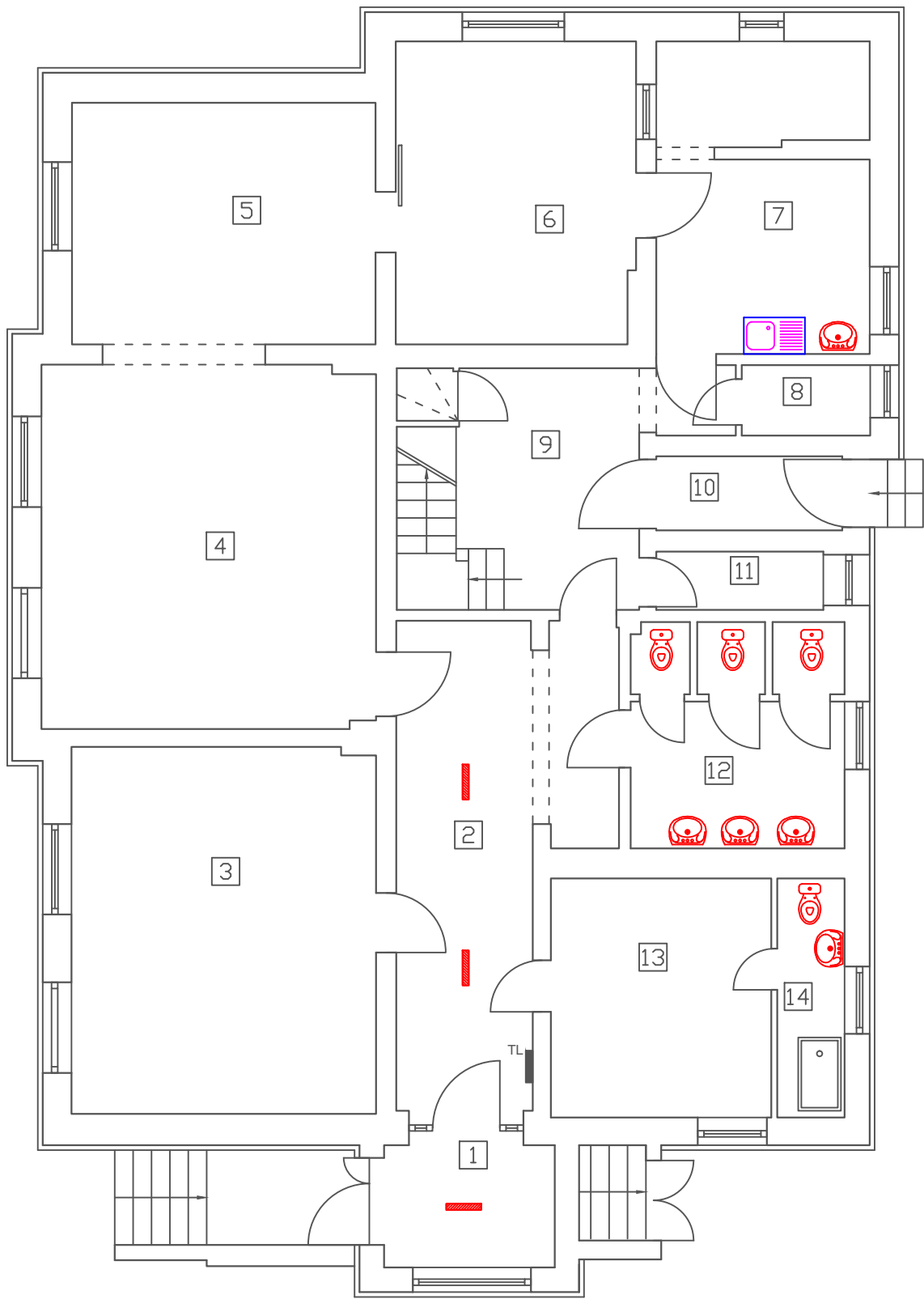
Nr uprawnień:
POM/0165/PWBE/17

Podpis:

inż. Ireneusz Gwiazda

POM/0186/POE/17

Rzut parteru - Inwentaryzacja
skala 1:100

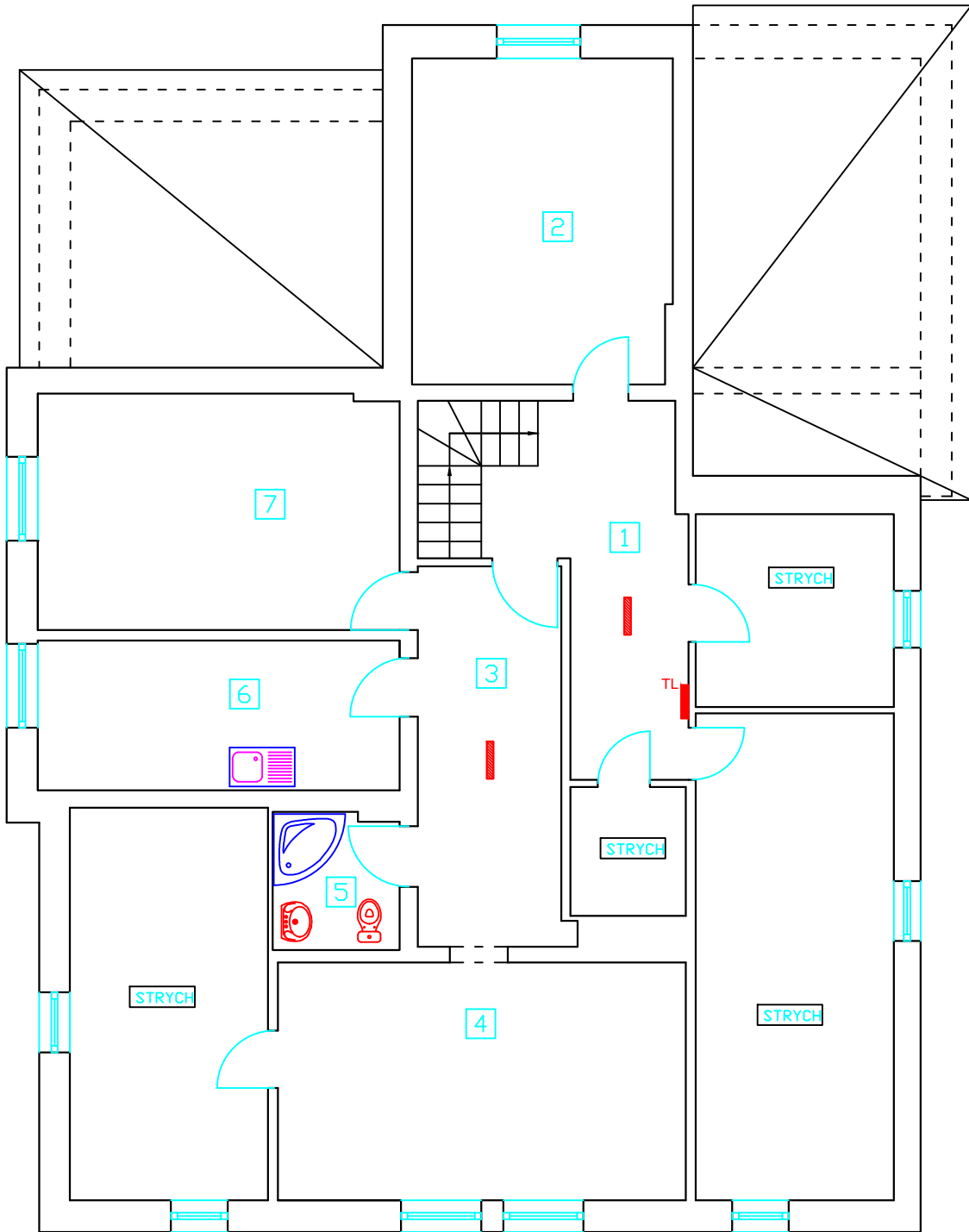


Zestawienie powierzchni - parter		
Nr pomieszczenia	Nazwa pomieszczenia	Powierzchnia [m ²]
1	Wiatrołap	5,58
2	Komunikacja	24,73
3	Sala przedszkola	29,80
4	Sala przedszkola	33,30
5	Sala przedszkola	19,92
6	Sala przedszkola	19,63
7	Kuchnia	17,15
8	Pom. gospodarcze	2,42
9	Komunikacja	16,45
10	Wiatrołap	3,99
11	Pom. gospodarcze	2,82
12	W.C.	12,50
13	Gabinet	14,08
14	Łazienka	4,49
RAZEM:		206,86

LEGENDA:
- istniejące oprawy przeznaczone do wymiany na oprawy typu LED

<div>CONCRETE</div> <div>pracownia projektów budowlanych</div>		Data opracowania: marzec 2024r.	
<div>Inwestor:</div> <div>Gmina Człuchów</div> <div>ul. Szczecińska 33</div> <div>77-300 Człuchów</div>		branża: elektryczna	
		<div>Adres inwestycji:</div> <div>działka nr 10</div> <div>Głędowo 23</div> <div>77-300 Człuchów</div>	
<div>Nazwa inwestycji:</div> <div>Remont budynku przedszkola w Głędowie</div>			
Projektant:		Nr uprawnień:	Podpis:
mgr inż. Grzegorz Dudziak		POM/0165/PWBE/17	
inż. Ireneusz Gwiazda		POM/0186/POE/17	
<div>Nazwa rysunku:</div> <div>Rzut parteru - inwentaryzacja</div>			<div>Skala:</div> <div>E-2</div>

Rzut poddasza - Inwentaryzacja
skala 1:100



Zestawienie powierzchni - poddasza		
Nr pomieszczenia	Nazwa pomieszczenia	Powierzchnia [m²]
1	Komunikacja	12,63
2	Sala przedszkola	19,85
3	Korytarz - mieszkanie	12,95
4	Pokój - mieszkanie	22,85
5	Łazienka - mieszkanie	4,04
6	Kuchnia - mieszkanie	12,77
7	Pokój - mieszkanie	20,06
RAZEM:		105,72

LEGENDA:
- istniejące oprawy przeznaczone do wymiany na oprawy typu LED

<div>CONCRETE</div> <div>pracownia projektów budowlanych</div>		Data opracowania: marzec 2024r.	
		branża: elektryczna	
Inwestor: Gmina Człuchów ul. Szczecińska 33 77-300 Człuchów		Adres inwestycji: działka nr 10 Głędowo 23 77-300 Człuchów	
Nazwa inwestycji: <div>Remont budynku przedszkola w Głędowie</div>			
Projektant:		Nr uprawnień:	Podpis:
mgr inż. Grzegorz Dudziak		POM/0165/PWBE/17	
inż. Ireneusz Gwiazda		POM/0186/POE/17	
Nazwa rysunku: Rzut poddasza - inwentaryzacja			Nr rys.: E-3

IV. ZDJĘCIA STANU ISTNIEJĄCEGO



Zdj. 1: Elewacja południowa-elewacja frontowa. (opracowanie własne).



Zdj. 2: Elewacja zachodnia-elewacja boczna (opracowanie własne).



Zdj. 3: Elewacja wschodnia (opracowanie własne).



Zdj. 4 i 5 : Elewacja północna (opracowanie własne).

V.ZDJĘCIA HISTORYCZNE BUDYNKU



Zdj. 6: Elewacja południowa-elewacja frontowa. (zasoby Wojewódzkiego Urzędu Ochrony Zabytków Delegatura w Słupsku).