

OPIS PRZEDMIOTU ZAMÓWIENIA

Przedmiotem zamówienia jest wykonanie zadania pn.

" PRACE BUDOWLANO-KONSERWATORSKIE PRZY ZABYTKU MUZEUM BIOGRAFICZNEGO WŁADYSŁAWA ORKANA "ORKANÓWKA" W PORĘBIE WIELKIEJ ROK POWSTANIA 1906 WYMIANA POKRYCIA DACHOWEGO"

Adres obiektu : Poręba Wielka 109; 34-735 Niedźwiedź;

Działka nr ew. 3415; zjazd z drogi nr ew. 3413

Prace realizowane są w obiekcie wpisanym do rejestru zabytków pod numerem A-85/M z 23,03,2007

Ogólne parametry obiektu

- Powierzchnia zabudowy 164 m²
- Powierzchnia użytkowa 303 m²
- Kubatura 1368 m³

Zakres przedmiotu zamówienia obejmuje w ogólności:

1. wymiana pokrycia dachowego na gont modrzewiowy wraz z wykonaniem nowego łączenia z wcześniejszym koniecznymi:
 - a. demontażami elementów okładzin i izolacji strefy poddasza,
 - b. naprawami i wymianami elementów więźby dachowej,
 - c. naprawami i remontem komina wykonaniem,
2. wymiana rynien dłubanych,
3. wymiana desek wiatrowych i ewentualne konieczne wymiany elementów deskowania, podbitek i okapów,
4. wymiana i konieczne uzupełnienia elementów obróbek blacharskich,
5. demontaż i powtórny montaż instalacji odgromieniowej,

Graficznie zakres prac przedstawiono na rysunkach stanowiących załącznik do niniejszego opisu zakresu prac.

Poza pracami i obowiązkami Wykonawcy opisanymi w SWZ oraz umowie, w szczególności zakres przedmiotu zamówienia obejmuje (winien być wyceniony w ofercie w poszczególnych pozycjach kosztorysowych lub w kosztach ogólnych) między innymi spełnienie niniejszych wymogów i wykonanie między innymi niżej wymienionych prac:

1. Dla całości przedmiotu zamówienia:

- 1.1. W trakcie prowadzenia prac zapewnienie niezakłóconego prowadzenia działalności podstawowej Muzeum Biograficznego Władysława Orkana.
- 1.2. Ustanowienie Kierownika Budowy i w razie konieczności Kierownika Prac Konserwatorskich oraz Kierowników Robót w odpowiednich dla realizowanych prac specjalnościach.
- 1.3. Opracowanie Planu BIOZ i uzyskanie jego akceptacji przez Nadzór Inwestorski.
- 1.4. Organizacja placu budowy z jego wygradzeniem zgodnie z ogólnymi przepisami BHP i zapisami Planu BIOZ i stałe monitorowanie przez cały okres realizacji prac.
- 1.5. Prowadzenie w trakcie prac pełnej dokumentacji technicznej i fotograficznej prowadzonych prac.
- 1.6. Po zakończeniu prac, dopełnienie wszelkich wymogów Prawa Budowlanego oraz Ustawy O Ochronie Zabytków związanych z zakończeniem prac budowlano konserwatorskich w tym,
 - 1.6.1.1. zgłoszenie zakończenia w PINB bez sprzeciwu lub uzyskanie decyzji pozwolenia na użytkowania w zależności od wymogów PB,
 - 1.6.1.2. zgłoszenie i uzyskanie odbioru prac przez Urząd Konserwatorski z przygotowaniem raportu z przeprowadzonych prac,
 - 1.6.1.3. przygotowanie i przekazanie Zamawiającemu kompletnej dokumentacji powykonawczej po uzyskaniu akceptacji jej zawartości przez Nadzór Inwestorski.

2. Przy realizacji każdego elementu i zakresu robót stosownie do jego charakteru i stopnia skomplikowania:

- 2.1. Opracowania Planu Zapewnienia Jakości (PZJ) przedłożenie i uzyskanie akceptacji Nadzoru Inwestorskiego.
- 2.2. Opracowanie Projektów Wykonawczych, Warsztatowych czy Technologicznych, przedłożenie Zamawiającemu i uzyskanie akceptacji Nadzoru Inwestorskiego i innych wskazanych przez Zamawiającego, zgodnie z jego uznaniem, osób.
- 2.3. Przed planowanym zamówieniem, zakupem lub użyciem jakichkolwiek materiałów, przedłożenie stosownej Karty Materiałowej wraz z wszelkimi dokumentami technicznymi stanowiącymi podstawę jego stosowania i dokumentującymi jego właściwości, oraz uzyskanie akceptacji Nadzoru Inwestorskiego i innych wskazanych przez Zamawiającego, zgodnie z jego uznaniem, osób.

3. Przy realizacji pokrycia dachu

- 3.1. Konieczne demontaże obudowy konstrukcji więźby dachowej oraz jego izolacji.
- 3.2. Konieczne naprawy i wymiany zniszczonych elementów konstrukcji więźby dachowej:
 - 3.2.1. należy stosować drewno jodłowe, świerkowe lub sosnowe lite co najmniej C 24.
 - 3.2.2. technologia wykonania napraw konstrukcji musi być tradycyjna i odpowiadać pierwotnej tradycyjnej technologii
- 3.3. Wykonanie impregnację konstrukcji więźby dachowej w zakresie biologicznym i ppoż.
- 3.4. Montaż folii dachowej wstępnego krycia (należy zastosować folię w kolorze czarnym).
- 3.5. Montaż kontłat i łączenia i koniecznych desek okapowych po uprzedniej impregnacji w zakresie biologicznym i ppoż.
- 3.6. Montaż po wymianie desek wiatrowych z wcześniejszym wykonanie zdobień i profilowania zgodnie układem pierwotnym z impregnacją w zakresie biologicznym i ppoż oraz koloryzacją
- 3.7. Wykonanie i montaż rynien dłubanych w oryginalnym układzie, po wcześniejszym demontażu istniejących .
- 3.8. Krycie gontem modrzewiowym o długości 60 cm (dla gontów krawędziowych należy zastosować stosownie do kąta nachylenia odpowiednio dłuższe gonty lub wykonać przewijki w formie bączków) łupanym zgodnie z układem włókien

W stosunku do gontu stawiane są bezwzględnie niniejsze wymagania:

3.8.1. drewno użyte do wyrobu gontów winno odpowiadać następującym warunkom:

- 3.8.1.1. materiał na gonty – modrzew
- 3.8.1.2. pochodzić ze zdrowego drzewa
- 3.8.1.3. nie dopuszcza się przebarwień świadczących o chorobie lub niewłaściwym składowaniu materiału oraz innych śladów chorobowych na drewnie lub wskazujących na zerwanie szkodników
- 3.8.1.4. zaleca się stosowanie materiału bezsecznego, dopuszczalne są jedynie całkowicie zdrowe i mocno wrośnięte okrągłe sęki nie większe niż 1cm umiejscowione w odległości co najmniej 1 cm od felca i pióra,
- 3.8.1.5. nie dopuszcza się okółek sękowych na podłużnych krawędziach gontu
- 3.8.1.6. nie dopuszcza się żadnych pęknięć wzdłuż gontu i w żadnej mierze odszczepienia felca
- 3.8.1.7. niedopuszczalne pęcherze żywiczne obejmujące ponad 50% przekroju
- 3.8.1.8. dopuszczalna część bielasta w ograniczonym zakresie do 30%

- 3.8.2. dopuszcza się stosowanie jedynie gontów „szczypanych” czyli:
- 3.8.2.1. dla których zewnętrzna struktura gontu wskazuje na odszczypanie jej lica
 - 3.8.2.2. dopuszcza się miejscowe doszlifowanie nierówności jednak nie więcej niż 30% powierzchni
 - 3.8.2.3. dopuszczalna tolerancja włókien 5cm na długości gonta
 - 3.8.2.4. usłojenie gontu winno być prostopadłe do powierzchni gontu z dopuszczalnym odstępstwem do 30°
- 3.8.3. dopuszcza się stosowanie jako podstawowe gonty z w układzie pióro-wpust oraz jako elementy specjalne elementy „samica” (dwa wpusty) i „samiec” (dwa pióra)
- 3.8.4. kształt pióra i wpustu musi umożliwiać zachowanie należytej szczelności oraz poprawnej pracy gontu z zmiennych warunkach wilgotnościowych.
- 3.8.5. długość gontu około 60cm pozwalająca osiągnąć rozstaw sorków do 25 cm zakładając układanie w „dubelt” z zakładką na trzeci serek około 5 cm ;
- 3.8.6. dla koszy i krawędzi stosować gonty odpowiednio dłuższe, umożliwiające wykonanie pokrycia w dubelt z zakładem na trzeci serek minimum 5cm
- 3.8.7. zaleca się aby gonty przeznaczone na zawijki miały wykonany felc pod lekkim kontem i wykonane z większą zbieżnością ułatwiającym wykonanie zawijki bez uszkodzenia felca i konieczności znacznego krzesania pióra
- 3.8.8. szerokość gontów winna mieścić się w granicach 7cm - 10cm
- 3.8.9. grubość gontu przy felcu nie mniej niż 2cm
- 3.8.10. Wstępny odbiór gontu następuje przed jego impregnacją w miejscu produkcji. Potwierdzenie i zgoda na wbudowanie następuje przed jego montażem po impregnacji kąpielowej.
- 3.9. Dla okapu i kalenicy zakłada się wykonanie tradycyjnego zdobienia poprzez profilowanie końcówek gontów.
- Układ zdobienia do uzgodnienia na szczecblu projektu wykonawczego.

3.10. Szczegółowe wymagania w trakcie prowadzenia prac

- 3.10.1. w kalenicy należy wykonać zawieruchę w układzie zakładkowym tzn. każdy serek gontów jest docinany w kalenicy i na niego nabijany jest następny który również jest docinany i tak trzykrotnie, ostatni serek jest wysunięty w zawieruchę w kierunku zgodnie z różą wiatrów.
- 3.10.2. montaż gontów wykonywać przy użyciu gwoździ ocynkowanych długości 80mm
wszystkie gwoździe którymi montowane są gonty winny być widoczne, celem możliwości wymiany zniszczonych gontów bez konieczności rozbiórki większych połaci
- 3.10.3. w trakcie montażu dokonywać bieżącej selekcji gontów, w tym w szczególności należy zwracać uwagę na stan felca i brak odszczepieni oraz podłużne pęknięcia gontów mogące się pokazać w procesie suszenia,
wszystkie gonty nie odpowiadający wymogom należy bezwzględnie odrzucić lub wykorzystać jako półgonty jeżeli na to stan pozwala
- 3.10.4. gonty winny być mocowane do ostatniej, najniższejłaty (poprzez gont niższy) i jedynie co 6 bezpośrednio dołaty wyższej
- 3.10.5. w zawijkach nie dopuszcza się do podłużnego naginania gontów prowadzących do wyłamania felca,
- 3.10.6. w przypadku felców wykonanych na prosto należy odpowiednio dokrzesać lub szlifować pióro dla umożliwienia ukształtowania zawijki oraz dodatkowo stosować wąskie gonty
- 3.10.7. dopuszcza się w zawijkach kosзовych, krawędziowych oraz na wolich oczkach, stosowanie samicy i samców niemniej wymaga to uzgodnienia z nadzorem z uwagi na mało korzystny wygląd z uwagi na różne kierunki układania gontu,
- 3.10.8. na połaci gonty równać do nabitejłaty prowadzącej, elementy zawijek docinać na bieżąco lub jeżeli jest to możliwe w sposób ostrożny wyrównać po montażu
- 3.10.9. zakończenia gontów na desce wiatrowej (koniu) należy wykonać poprzez tzw „zacięcie konia”, nie dopuszcza się surowego przepuszczenia gontów przez deskę wiatrowa , oraz widocznych za deską piór lub felców.

3.11. Konieczne wymiany deskowania szczytów dachu, okapów i podbitek w układzie i kolorystyce zgodnym z pierwotnym wcześniejszą impregnacją w zakresie biologicznym i ppoż.

3.12. Montaż odgromienia po jego wcześniejszym demontażu z pełnym odzyskiem materiału i koniecznymi pomiarami po zakończeniu prac..

3.13. Pełna impregnacja w zakresie biologicznym i ppoż wszystkich elementów w zakresie wykonanych prac.

W stosunku do impregnacji gontu wymagana jest :

3.13.1. impregnacja kąpielowa przed montażem

3.13.2. dwukrotna impregnacja po pełnym wykonaniu dachu i montażu wszystkich elementów

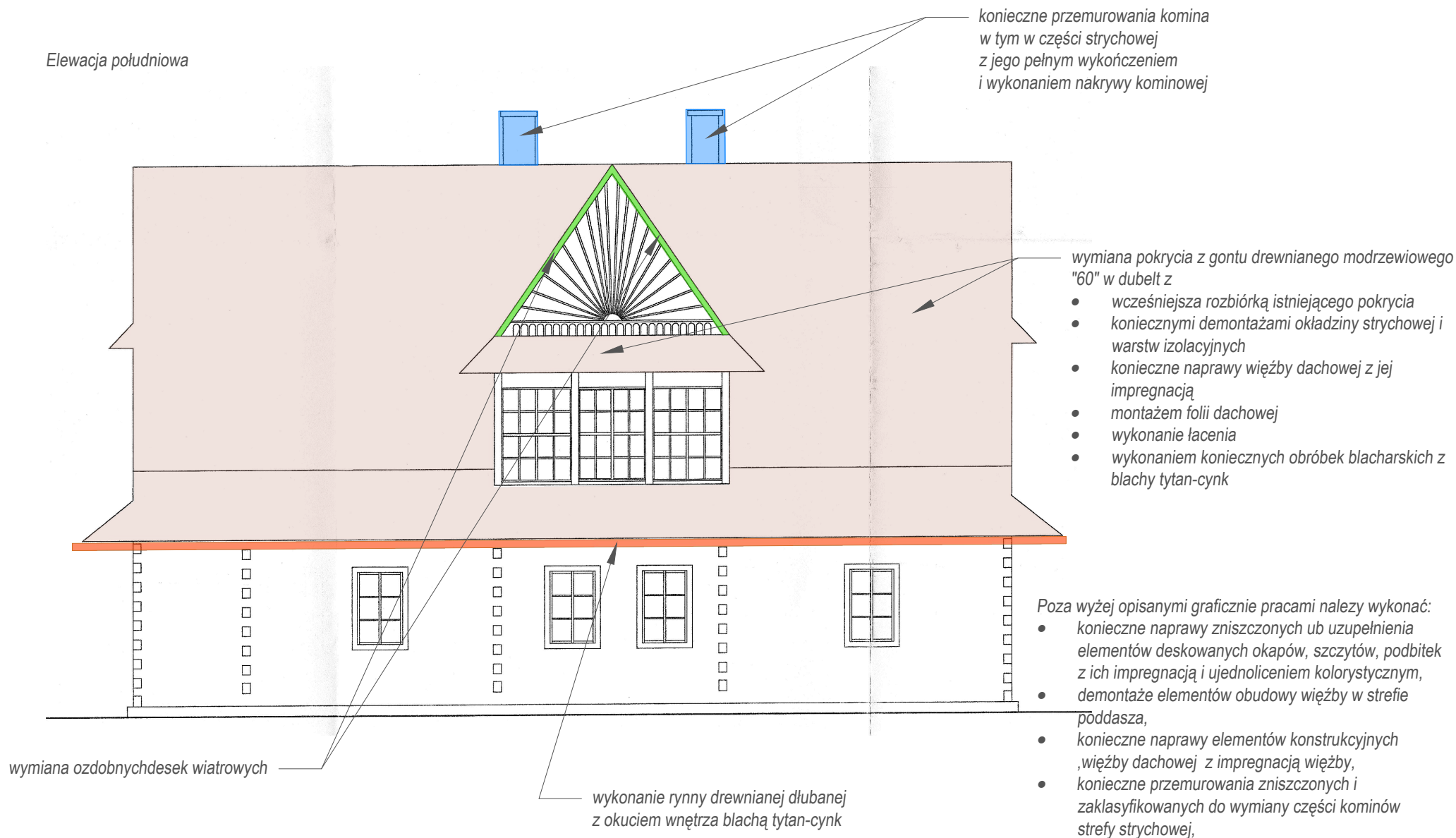
3.13.3. kolorystyka gontu do uzgodnienia na szczebłu1 projektu wykonawczego

4. Pozostałe elementy i prace objęte zamówieniem

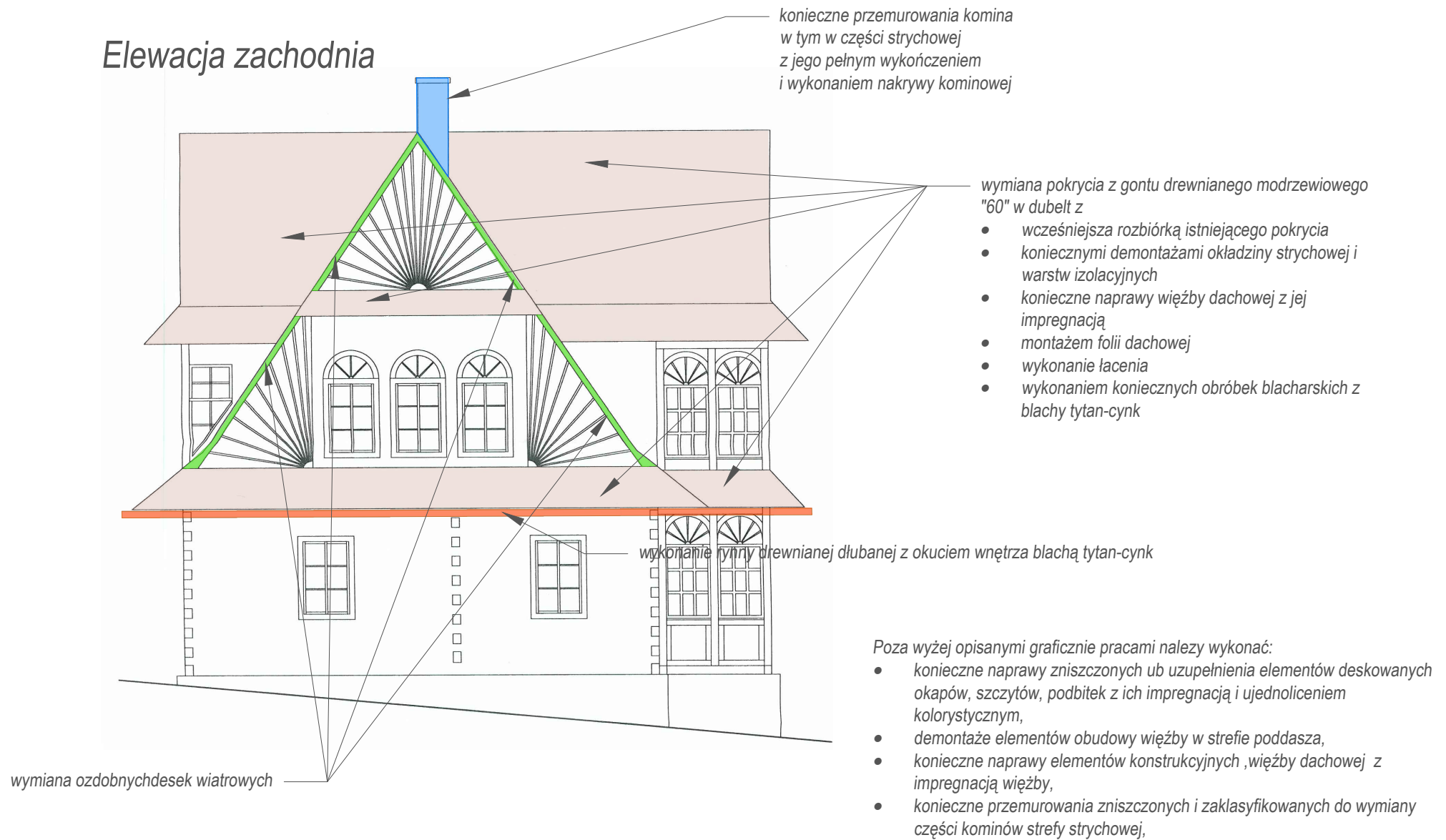
4.1. Dla prac w których nie przewidziano rusztowań wykorzystanie podestów montażowych lub podnośników koszowych.

4.2. Wykonanie wszelkich innych prac pomocniczych, towarzyszących, zanikowych, zabezpieczających i innych nie wyliczonych czy to w powyższym wyliczeniu i nie ujęte w przedmiarze a konieczne dla prawidłowej realizacji prac ujętych w przedmiarze i powyższym opisie przedmiotu zamówienia.

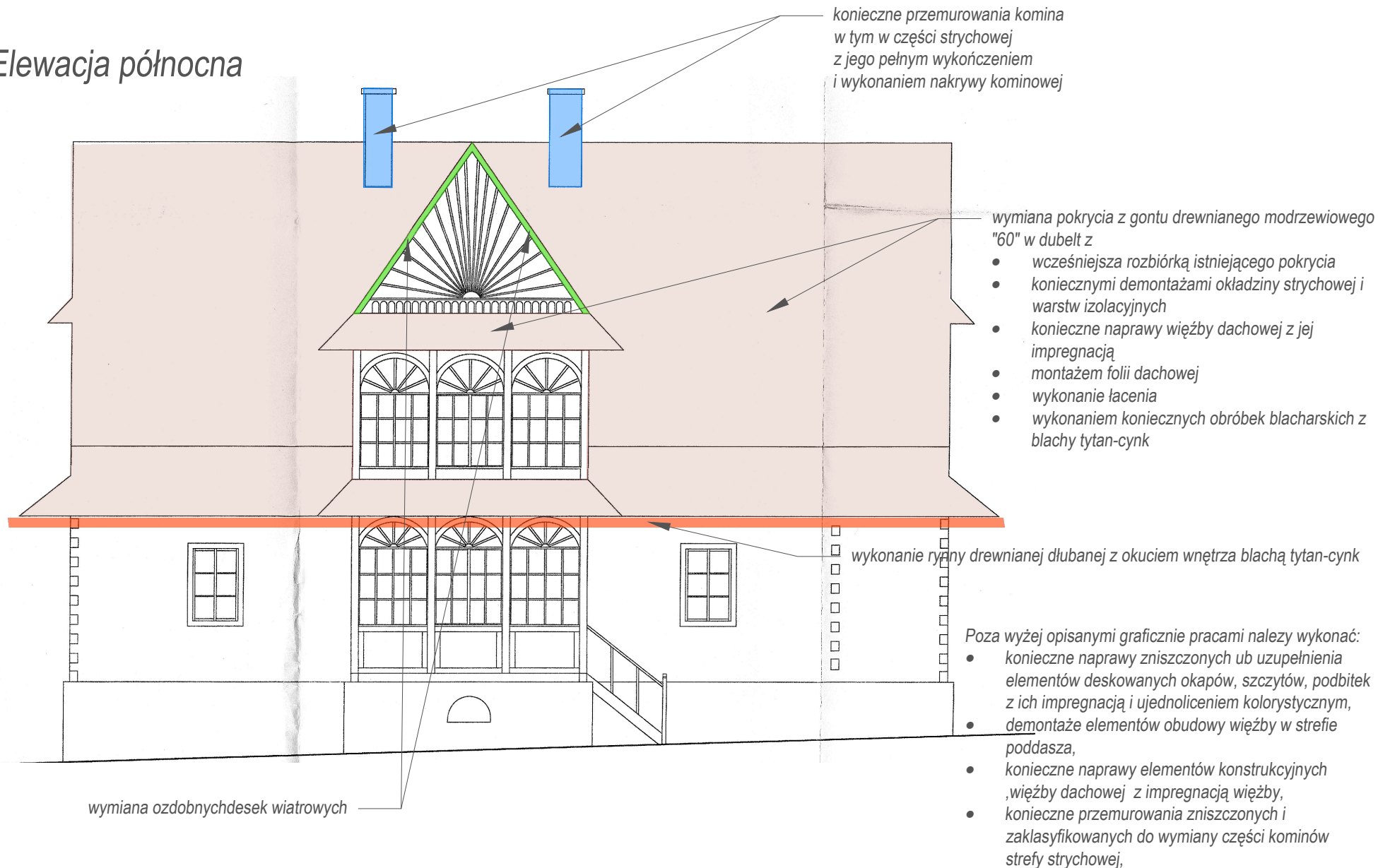
Elewacja południowa



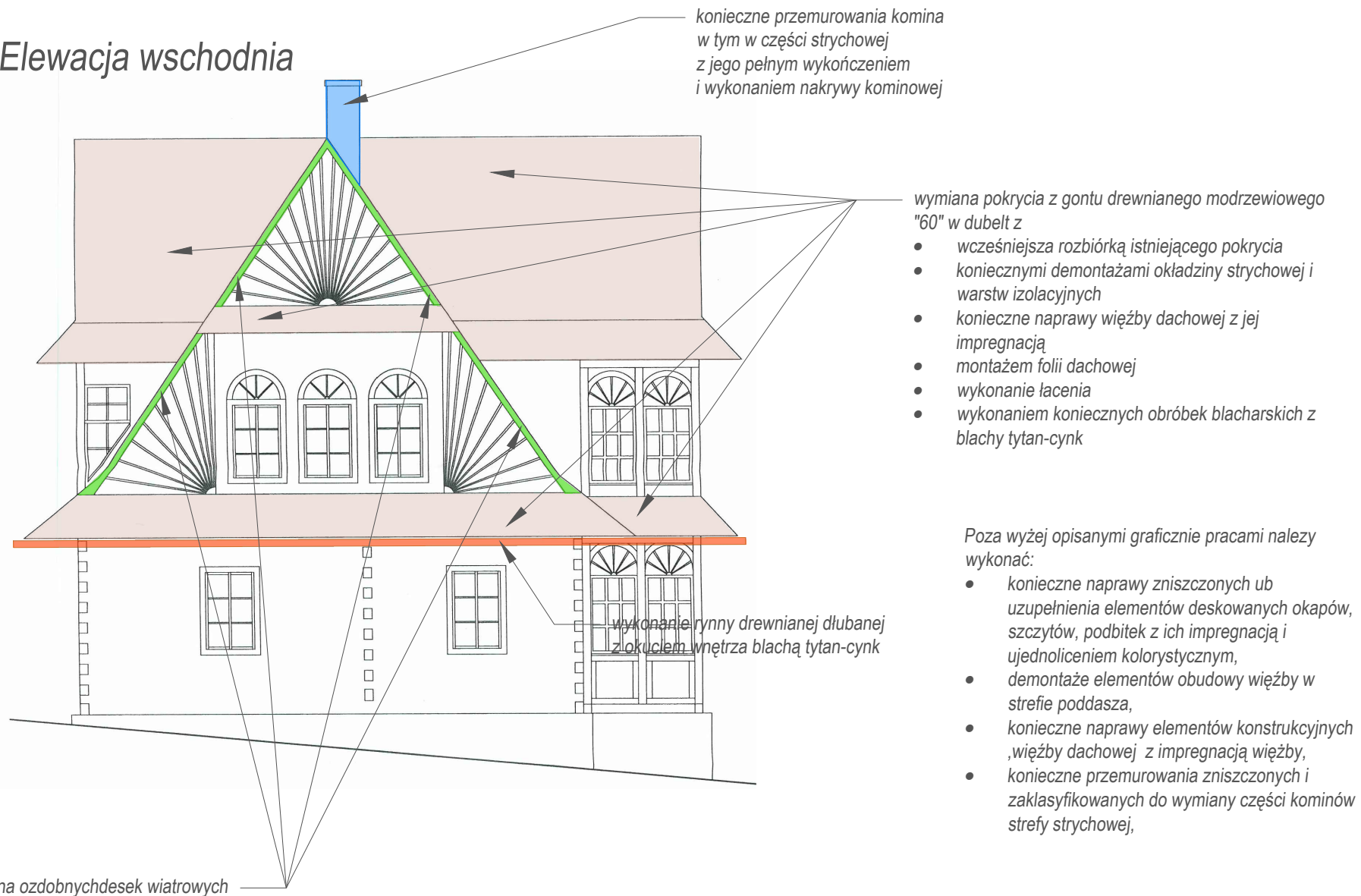
Elewacja zachodnia



Elewacja północna



Elewacja wschodnia



Rzut dachu

