

WSZYSCY WYKONAWCY WYJAŚNIENIA DOTYCZĄCE SWZ

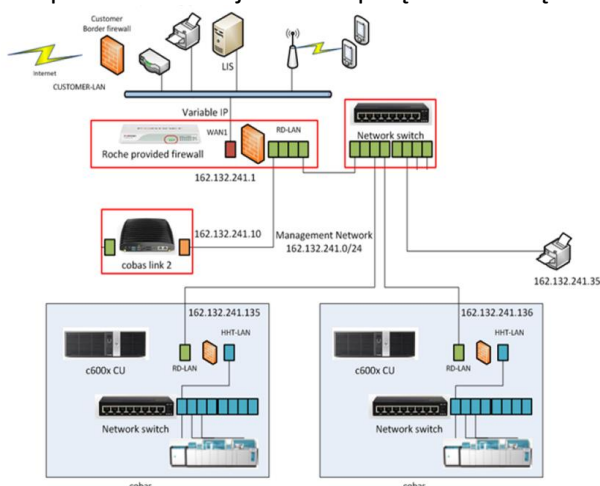
Dot. IZP.2411.226.2024.JG: Zakup i dostawa systemu do diagnostyki immunohistochemicznej wraz z dzierżawą aparatu dla Zakładu Patologii Nowotworów Świętokrzyskiego Centrum Onkologii w Kielcach.

Na podstawie art. 284 ust. 2 ustawy Prawo zamówień publicznych Zamawiający przekazuje treść zapytań dotyczących zapisów SWZ wraz z wyjaśnieniami.

W przedmiotowym postępowaniu wpłynęły następujące pytania:

1. Czy zamawiający udostępni w swoich zasobach dostęp do sieci lokalnej w celu zapewnienia integracji z LIS oraz dostęp do internetu ?

Oferowane analizatory oraz systemy wymagają do pracy stałego połączenia z internetem. Jest to związane z aktualizacją licencji oprogramowania, pobieraniem danych o odczytnikach, kontrolach, kalibratorach, serwisem zdalnym oraz połączeniem z LIS. Wymagane jest połączenie z poniższymi serwerami na spacyfikowanych portach. Poniżej schemat połączeń rozwiązań diagnostycznych (analizatorów).



URL	IP	Port	Typ	Description
*.navify.com	193.58.155.0/24	443	CloudFlare	Main connections enabling Remote Service
*.navify.com	193.228.103.0/24	433 (514/541)	CloudFlare	Current/future setup using Cloudflare
remoteservice.roche.com	62.209.44.11	443	Direct	Dedicated connections enabling Remote Support
remoteservice-gas1.roche.com	62.209.44.21	443	Direct	Dedicated connections enabling Remote Support
remoteservice-gas2.roche.com	62.209.44.22	443	Direct	Dedicated connections enabling Remote Support
remoteservice-gas3.roche.com	209.202.167.19	443	Direct	Dedicated connections enabling Remote Support
remoteservice-gas4.roche.com	209.202.167.20	443	Direct	Dedicated connections enabling Remote Support
remoteservice-gas5.roche.com	120.136.45.231	443	Direct	Dedicated connections enabling Remote Support
remoteservice-gas6.roche.com	120.136.45.230	443	Direct	Dedicated connections enabling Remote Support
remoteservice-gas15.roche.com	35.76.193.4	443	Direct	Dedicated connections enabling Remote Support
remoteservice-gas16.roche.com	52.193.219.53	443	Direct	Dedicated connections enabling Remote Support
rln-cm-*.dia.roche.com	52.178.37.238	514 / 541	Direct	Dedicated connections enabling FortiGate management
teleservice.roche.com	196.3.50.39	443 / 80	HTTP	Dedicated connection to TSN
remoteservice-dr.roche.com	209.202.167.21	443	Direct	Axeda Disaster Recovery

Odpowiedź: Zamawiający udostępni w swoich zasobach dostęp do sieci lokalnej w celu zapewnienia integracji z LIS oraz dostępu do internetu na wskazane adresy i porty.

2. Czy Zamawiający wyraża zgodę na wydłużenie terminu podłączenia analizatora do sieci Zamawiającego (LIS) oferowanych urządzeń do 8 tygodni od daty podpisania umowy?

Uzasadnienie: Z uwagi na długie terminy realizacji podłączeń urządzeń przez dostawcę Państwa systemu LIS, które nie są zależne od nas jako Wykonawcy.

Odpowiedź: Zamawiający wyraża zgodę na wydłużenie terminu do 8 tygodni od daty podpisania umowy.

3. Czy Zamawiający wyrazi zgodę na składanie zamówień oraz na zgłaszanie reklamacji odczynników i awarii aparatu przez aplikację Wykonawcy (strona internetowa)?

Uzasadnienie: Składanie zamówień, zgłaszanie reklamacji odczynników i awarii aparatu przez aplikację Wykonawcy umożliwi Zamawiającemu przeglądanie historii wpisów, śledzenie statusu zgłoszeń i wysyłki zamówień.

Odpowiedź: Zamawiający wyraża zgodę, z wyjątkiem zamówień przeciwciat i odczynników.

4. Czy Zamawiający zgodzi się by Wykonawca nie ponosił odpowiedzialności za opóźnienie instalacji, które wynikają ze zmian podjętych przez Zamawiającego już w czasie jej trwania, w szczególności dotyczy: zmiany konfiguracji lub umiejscowienia aparatów w pomieszczeniu laboratorium.

Odpowiedź: Zamawiający wyraża zgodę na powyższe.

5. Czy Zamawiający wyrazi zgodę, aby w miejsce wymaganych ulotek informacyjnych/metodycznych, ulotek producenta, katalogów, ulotek o produkcie, kart danych technicznych załączyć oświadczenie do oferty o posiadaniu tych dokumentów oraz ich dostawie na każde żądanie Zamawiającego? Jednocześnie Wykonawca poda w ofercie adres strony internetowej, na której znajdują się ww. dokumenty, z której Zamawiający może stale korzystać.

Odpowiedź: Zamawiający wymaga ww. dokumentów wraz z ofertą jako przedmiotowych środków dowodowych, natomiast Wykonawca może dodatkowo podać adres strony internetowej z której Zamawiający będzie mógł korzystać w trakcie realizacji zamówienia.

6. Dotyczy: Załącznik nr 2A – Parametry graniczne systemu do diagnostyki IHC, pkt 6 wymagań Zamawiającego
Zwracamy się z prośbą do Zamawiającego o poprawienie omyłki pisarskiej w tekście "...z wymogami przedstawionymi w Tabeli nr 9." na "...z wymogami przedstawionymi w Tabeli nr 10", ponieważ tabela nr 9 nie istnieje, a dzierżawa systemu diagnostycznego zawarta jest w tabeli 10.

Odpowiedź: Tabeli nr 9 istnieje i przedstawia wymagania ogólne oferowanego SYSTEMU IHC. W związku z powyższym Zamawiający podtrzymuje zapisy SWZ.

7. Dotyczy: Załącznik nr 2A – Parametry graniczne systemu do diagnostyki IHC, Tabela nr 9 Wymagania ogólne oferowanego SYSTEMU IHC, pkt.12

Zwracamy się z prośbą do Zamawiającego o poprawienie omyłki pisarskiej w pkt. 12 w tekście "...w Tabeli nr 1-9" na "...w Tabeli nr 1-8", ponieważ liczba tabel to 8.

Odpowiedź: Zamawiający poprawia oczywistą omyłkę pisarską. W załączeniu aktualny załącznik nr 2A – Parametry graniczne systemu do diagnostyki IHC.

PYTANIA DO UMOWY:

zał. nr 4 projektowane postanowienia umowy dostawy.

1. par. 2 ust. 7 Czy Zamawiający wyrazi zgodę na modyfikację postanowienia, tak aby zmniejszenie nie przekraczało 20 % całkowitej wartości umowy?

Odpowiedź: Zamawiający podtrzymuje zapisy SWZ.

2. par. 2 ust. 8 Czy Zamawiający wyrazi zgodę na zmianę niniejszego postanowienia tak, aby skorzystanie z zakupu interwencyjnego wykluczało zastosowanie kar umownych?
Odpowiedź: Zamawiający nie wyraża zgody na powyższe.

3. Czy Zamawiający wyraża zgodę na modyfikację tego postanowienia poprzez dodanie w jego treści, że Zamawiający może skorzystać z prawa do zakupu interwencyjnego „po bezskutecznym upływie przynajmniej 5- dniowego dodatkowego terminu wyznaczonego Wykonawcy do realizacji zobowiązania”?
Odpowiedź: Zamawiający wyraża zgodę na powyższe.

4. par. 3 ust. 6 Czy Zamawiający wyrazi zgodę na zamianę słowa "dni" na "dni robocze"?
par. 5 ust. 5 Czy Zamawiający wyrazi zgodę na zmianę niniejszego postanowienia tak, aby skorzystanie z wykonania zastępczego wykluczało zastosowanie kar umownych?
Odpowiedź: Pytania nie dotyczą wskazanych paragrafów i ustępów umowy.

5. Czy Zamawiający wyraża zgodę na modyfikację tego postanowienia poprzez dodanie w jego treści, że Zamawiający może skorzystać z prawa do wykonania zastępczego „po bezskutecznym upływie przynajmniej 5- dniowego dodatkowego terminu wyznaczonego Wykonawcy do realizacji zobowiązania”?
Odpowiedź: Zamawiający wyraża zgodę na powyższe.

8. par. 6 ust. 1 lit. a) Czy Zamawiający wyrazi zgodę na zmianę wyrażenia "z przyczyn leżących po stronie Wykonawcy" na "z przyczyn zawinionych przez Wykonawcę"?
Zgodnie z art. 471 k.c. dłużnik odpowiada za nienależyte wykonanie umowy jeżeli wynika ono z przyczyn za które ponosi odpowiedzialność.
Odpowiedź: Zamawiający nie wyraża zgody na powyższe.

6. par. 6 ust. 1 (po ust. 1) Czy Zamawiający wyrazi zgodę, aby łączna wysokość kar umownych wynosiła 10 % wartości umowy?
Odpowiedź: Zamawiający podtrzymuje zapisy SWZ

7. par. 6 ust. 3 Czy Zamawiający wyraża zgodę na dodanie "do wysokości rzeczywiście poniesionej szkody"?
Ewentualnie dodanie: „wyłączona jest odpowiedzialność Wykonawcy z tytułu utraconych korzyści”?
Odpowiedź: Zamawiający nie wyraża zgody na powyższe.

8. Ponadto, prosimy o wskazanie poprawnej numeracji postanowień w niniejszym paragrafie.
par. 7 ust. 1 i ust. 1 (po ust. 1) Czy Zamawiający wyrazi zgodę na dodanie na końcu postanowienia fragmentu: „po uprzednim wezwaniu dodatkowym i wyznaczeniu Wykonawcy dodatkowego terminu co najmniej 5 dni roboczych do należytego wykonania umowy.”? Odstąpienie, nawet częściowe, może skutkować po stronie Zamawiającego potrzebą zmiany wykonawcy. Jednocześnie procedura naprawcza może skutecznie zapobiegać tego rodzaju przypadkom, umożliwiając dokończenie współpracy stron.
Ponadto, prosimy o wskazanie poprawnej numeracji postanowień w niniejszym paragrafie.
Odpowiedź: Numeracja w ww. paragrafie jest poprawna. Zamawiający podtrzymuje zapisy SWZ.

9. par. 9 ust. 11 Czy Zamawiający wyraża zgodę na zawarcie umowy w formie elektronicznej przy wykorzystaniu kwalifikowanego podpisu elektronicznego przez Wykonawcę?
Odpowiedź: Zamawiający wyraża zgodę.

PYTANIA DO UMOWY:

zał. nr 4a projektowane postanowienia umowy dzierżawy.

1. par. 1 ust. 2 pkt 2) oraz par. 3 ust. 2 Czy Zamawiający wyrazi zgodę na zmianę słowa „nieodpłatne” na „w ramach wynagrodzenia”?
Uzasadnienie: Zgodnie z definicją Art. 7 Pkt 32, Ustawa z dnia 11 września 2019 r. Prawo zamówień publicznych, umowa o zamówienie publiczne jest umową odpłatną.
Odpowiedź: Zamawiający wyraża zgodę.

2. par. 1 ust. 2 pkt 7) Czy Zamawiający wyrazi zgodę na zrezygnowanie z konieczności imiennego upoważnienia pracowników Wykonawcy do zdalnego dostępu?
Uzasadnienie: Wykonawca świadczy umowę w sposób ciągły i reaguje na kompleksowe potrzeby Zamawiającego, wpisanie imienne pracowników upoważnionych może powodować opóźnienia w realizacji umowy. Wykonawca oświadcza, że pracownicy Wykonawcy zostali przeszkoleni i zapoznani z zasadami przetwarzania danych osobowych i korzystania ze zdalnego dostępu.
Odpowiedź: Zamawiający podtrzymuje zapisy SWZ.
3. par. 2 ust. 4 Czy Zamawiający wyrazi zgodę na zamianę słowa "dni" na "dni robocze"?
Odpowiedź: Zamawiający wyraża zgodę.
4. par. 3 ust. 1 Czy Zamawiający wyrazi zgodę na zmianę słowa „bezpłatnie” na „w ramach wynagrodzenia”?
Odpowiedź: Zamawiający wyraża zgodę.
5. par. 3 ust. 11 Czy Zamawiający wyrazi zgodę na dostarczenie wskazanych dokumentów w formie elektronicznej tj. pliku przesyłanego w email lub udostępnionego na stronie internetowej? Rozwiązanie takie należy uznać za optymalniejsze z punktu widzenia zrównoważonego rozwoju, zapewniające Zamawiającemu bieżący i nieograniczony dostęp, zwłaszcza wobec postępującego procesu elektronicznej.
Odpowiedź: Zamawiający wyraża zgodę.
6. par. 7 ust. 2 Czy Zamawiający wyrazi zgodę na zmianę sformułowania “na koszt Wydzierżawiającego” na „w ramach wynagrodzenia”?
Odpowiedź: Zamawiający wyraża zgodę.
7. par. 7 ust. 8 Czy Zamawiający wyrazi zgodę na to, by obowiązek wymiany dotyczył wyłącznie wadliwego elementu, a nie całego aparatu? Naprawy aparatury w ciągłym użytkowaniu są normalnym zjawiskiem, a w związku z tym, w pierwszej kolejności Wykonawca powinien mieć zapewnioną możliwość przywrócenia sprawności sprzętu. Pozostawienie tak restrykcyjnych, niestandardowych zapisów, jak proponowane obecnie przez Zamawiającego będzie wiązało się z ponoszeniem przez Wykonawcę nieproporcjonalnie dużego ryzyka finansowego, które będzie musiało zostać uwzględnione w cenie oferty, co wpłynie na koszt zamówienia.
Odpowiedź: Zamawiający wyraża zgodę.
8. par. 9 ust. 1 pkt 1) Czy Zamawiający wyrazi zgodę na modyfikację - zmianę słowa „opóźnienia” na „zwłoki”?
Uzasadnienie: Zgodnie z art. 433 pkt 1 PZP postanowienia umowy nie mogą przewidywać odpowiedzialności wykonawcy za opóźnienie, chyba że jest to uzasadnione okolicznościami lub zakresem zamówienia.
Odpowiedź: Zamawiający wyraża zgodę.
9. par. 10 ust. 1 Czy Zamawiający wyrazi zgodę na dodanie na końcu postanowienia fragmentu:
„po uprzednim wezwaniu dodatkowym i wyznaczeniu Wykonawcy dodatkowego terminu co najmniej 5 dni roboczych.”? Odstąpienie, nawet częściowe, może skutkować po stronie Zamawiającego potrzebą zmiany wykonawcy. Jednocześnie procedura naprawcza może skutecznie zapobiegać tego rodzaju przypadkom, umożliwiając dokończenie współpracy stron.
Odpowiedź: Zamawiający nie wyraża zgody na powyższe.
10. par. 10 ust. 1 pkt 4) oraz par. 10 ust. 3 Czy Zamawiający wyrazi zgodę na zmianę wyrażenia "wskutek okoliczności leżących po stronie Wydzierżawiającego" na "z przyczyn zawinionych przez Wydzierżawiającego"?
Zgodnie z art. 471 k.c. dłużnik odpowiada za nienależyte wykonanie umowy jeżeli wynika ono z przyczyn za które ponosi odpowiedzialność.
Odpowiedź: Zamawiający nie wyraża zgody na powyższe.
11. par. 10 ust. 4 pkt 3) Czy Zamawiający wyrazi zgodę na zmianę sformułowania “co najmniej trzy terminy płatności” na “co najmniej jednej termin płatności”?
Odpowiedź: Zamawiający nie wyraża zgody na powyższe.

12. par. 12 ust. 9 lit. e) Czy Zamawiający wyrazi zgodę na modyfikację niniejszego postanowienia, tak aby Wynagrodzenie, o którym mowa w ust. 9, mogło się zmienić w wyniku zastosowania wszystkich Waloryzacji o maksymalnie 50% pierwotnej wartości Umowy?

Uzasadnienie: W projekcie umowy, zawarto postanowienia przewidujące waloryzację wynagrodzenia wykonawcy. Zostały one jednak sformułowane w taki sposób, że w przypadku umowy, która może być zawarta w wyniku tego postępowania przetargowego, waloryzacja wynagrodzenia będzie w praktyce niemożliwa z uwagi na to, że jej warunki wstępne nie mogą zaistnieć lub będzie miała pomijalną wartość. Takie sformułowanie postanowień powoduje, że mają one pozorny charakter, a zatem ich umieszczenie stanowi obejście normy wynikającej z art. 439 Prawa zamówień publicznych, która wymaga zamieszczenia skutecznych postanowień waloryzacyjnych.

Odpowiedź: Zamawiający nie wyraża zgody na powyższe.

13. par. 13 ust. 6 Czy Zamawiający wyraża zgodę na zawarcie umowy w formie elektronicznej przy wykorzystaniu kwalifikowanego podpisu elektronicznego przez Wykonawcę?

Odpowiedź: Zamawiający wyraża zgodę na powyższe.

PYTANIA DO UMOWY:

zał. nr 5 umowa powierzenia przetwarzania danych osobowych

1. pkt. 6.2 lit. a) Czy Zamawiający wyrazi zgodę, aby termin zgłoszenia naruszenia ochrony danych został wydłużony do 48h? W ocenie Wykonawcy, wskazany przez Zamawiającego termin jest zbyt krótki. Zgodnie z Rozporządzeniem, czas na zgłoszenie faktu naruszenia ochrony danych przez Administratora wynosi 72h.

Odpowiedź: Zamawiający wyraża zgodę na powyższe.

2. pkt 7.1 Czy Zamawiający wyrazi zgodę na dodanie do Umowy załącznika nr 1 z listą podmiotów podprzetwarzających, w tym na dodanie do Umowy pkt 7.5 o treści "Lista podmiotów podprzetwarzających znanych na dzień podpisania niniejszej Umowy, z których usług Podmiot przetwarzający jest uprawniony do korzystania, stanowi Załącznik nr 1 do Umowy."?

Odpowiedź: Zamawiający nie wyraża zgody na powyższe.

3. pkt 7.4 Czy Zamawiający wyraża zgodę na modyfikację postanowienia w sposób zezwalający Wykonawcy na podpowierzenie przetwarzania spółkom powiązanym i podwykonawcom Wykonawcy w zakresie przetwarzania, znajdującym się również poza EOG? Przetwarzanie danych polegać będzie wyłącznie na potencjalnym dostępie zdalnym do analizatorów - serwisant spoza EOG uzyska realny dostęp do danych tylko jeśli otrzyma otrzymana prośbę o wsparcie, a jednocześnie dane osobowe będą umieszczone w analizatorze Lista podmiotów zostanie przedłożona Zamawiającemu do akceptacji. Globalne koncerny podczas świadczenia dostaw lub usług wykorzystują spółki ze swoich grup kapitałowych, co pozwala na korzystanie z unikalnej wiedzy o danym produkcie lub dostępu do tego produktu. Wykonawca zapewnia zgodność z wymaganiami i zobowiązuje podwykonawców do przestrzegania takich samych warunków, którym sam podlega według umowy. W związku z tym oraz w celu zapewnienia sprawnego wykonania usługi Wykonawca zwracamy się z prośbą o umożliwienie powierzenia przetwarzania oraz dodanie zastrzeżenia (oraz wspomniany załącznik): „Wyjątek stanowią spółki powiązane i podwykonawcy Podmiotu przetwarzającego z listy opisanej załącznikiem nr 1 do niniejszej umowy. Lista może ulec zmianie, a na propozycję dodania nowych podmiotów Administrator ma prawo nie wyrazić zgody.”

Jeśli Zamawiający nie wyrazi zgody na powyższe, to czy będzie korzystał z analizatorów w taki sposób, aby nie wprowadzać do nich danych osobowych?

Odpowiedź: Zamawiający podtrzymuje zapisy SWZ.

4. pkt 8 Czy Zamawiający wyraża zgodę, aby dodać następujące postanowienia:

"a. Czynności kontrolne nie mogą prowadzić do ujawnienia Zamawiającego danych osobowych nieobjętych niniejszą umową, w szczególności danych osobowych innych klientów Wykonawcy, lub prowadzić do obniżenia skuteczności przyjętych przez Wykonawcę środków technicznych i organizacyjnych w celu ochrony danych osobowych przetwarzanych w jego organizacji bądź zagrażać lub prowadzić do obniżenia poziomu ich bezpieczeństwa.

b. Kontrola obejmuje swoim zakresem wyłącznie przetwarzanie danych osobowych, z wyłączeniem wszelkich informacji niejawnych, poufnych, czy stanowiących tajemnicę przedsiębiorstwa Wykonawcy.

c. Czynności audytowe odbywają się wyłącznie w obecności osoby wyznaczonej przez Wykonawcę

d. Czynności audytowe nie mogą utrudniać działalności Wykonawcy, w szczególności wykonywania obowiązków przez pracowników lub współpracowników Wykonawcy." ?

Odpowiedź: Zamawiający wyraża zgodę na powyższe.

5. pkt. 8. 2 Czy Zamawiający wyraża zgodę na dodanie w tym postanowieniu następującego zdania: „Zamawiający poinformuje Wykonawcę o terminie planowanego audytu oraz zakresie jego prowadzenia z przynajmniej 14-dniowym wyprzedzeniem.”?

Odpowiedź: Zamawiający wyraża zgodę na powyższe.

6. pkt 10.1 Czy Zamawiający wyraża zgodę na zawarcie umowy w formie elektronicznej przy wykorzystaniu kwalifikowanego podpisu elektronicznego przez Wykonawcę?

Odpowiedź: Zamawiający wyraża zgodę na powyższe.

W związku z art. 284 ust. 1 na podstawie art. 284 ust. 3 ustawy Prawo zamówień publicznych, Zamawiający przedłuża termin składania ofert do dnia: **14 października 2024 r. do godz. 8.00.** i wyznacza nowy termin otwarcia ofert tj. **14 października 2024 r. godz. 09:00** oraz zmienia termin związania z ofertą tj. do **dnia 12 listopada 2024 r.**

Ponadto, na podstawie art. 286 ust. 1 ustawy Pzp Zamawiający modyfikuje zapisy Specyfikacji Warunków Zamówienia **ROZDZIAŁ III – TERMIN WYKONANIA ZAMÓWIENIA** w zakresie:

Dostawa i uruchomienie sprzęt do automatycznej linii technologicznej – do 8 tygodni od daty podpisania umowy.

Odpowiednio na podstawie art. 286 ust. 9 ustawy Pzp zmianie ulega Ogłoszenie o zamówieniu.

Zmiany w umowach zostaną naniesione na etapie ich podpisywania.

Powyższe odpowiedzi i modyfikacje są wiążące dla wszystkich uczestników postępowania i należy je uwzględnić w składanej ofercie.

Z poważaniem

*Kierownik Działu Zamówień Publicznych
Mariusz Klimczak*

Załączniki:

- 1) Aktualny załącznik nr 2A – Parametry graniczne systemu do diagnostyki IHC.