

Bydgoszcz, dnia 17.09.2021 r.

WZP.271.5.2021.E

Oznaczenie i numer postępowania: **„Wykonanie robót budowlanych polegających na termomodernizacji i przebudowie budynku Przedszkola nr 19 przy ul. Grunwaldzkiej 13 w Bydgoszczy” - WZP.271.5.2021.E**

Na podstawie art. 135 ust. 6 ustawy z dnia 11.09.2019r. Prawo zamówień publicznych (tekst jedn. Dz. U. z 2021 r., poz. 1129 ze zm.) Zamawiający przedstawia zadane pytania i udziela odpowiedzi:

Pytanie 28:

„Proszę o załączenie rysunków D1-D12 stanowiących dokumentację wykonawczą dla projektu architektury i konstrukcji z zgodnie z wykazem dokumentów zawartym w pliku „zawartość opracowania” w folderze architektura i konstrukcja.”

Odpowiedź

Odpowiedzi udzielono przy pytaniu nr 19 (Zamawiający udostępnił rysunki D1÷D12).

Pytanie 29:

„Czy Zamawiający określi parametry geokraty oraz czym ma być wypełniona?”

Odpowiedź

Parametry geokraty:

- Wysokość: min 4 cm
- Kolor: Czarny
- Trwałość: 25 lat w gruntach naturalnych 4<pH<9
- Powierzchnia biologicznie czynna w 85%
- Produkt zgodny z normą PN-EN13249:2016
- Zastosowanie pod miejsca parkingowe.

Geokrata ma być wypełniona ziemią urodzajną i obsiana trawą.

Pytanie 30

„Proszę o załączenie detali podbudów pod miejsca parkingowe oraz chodniki.”

Odpowiedź

Grubość podbudowy w przypadku nawierzchni dla ruchu pieszego winna wynosić 20 cm a w przypadku pojazdów mechanicznych powinna wynosić 25-30 cm. Wykonanie podbudowy polega na równomiernym jej ułożeniu i zagęszczeniu mechanicznym.

Miejsca parkingowe:

- nawierzchnia - geokrata wypełniona ziemią urodzajną obsiana trawą
- podsypka cementowo - piaskowa gr. 5 cm
- podbudowa żwirowa - przyjęto grubość ok. 30 cm zagęszczoną warstwami co 10 cm.

Kratka trawnikowa ma zapewniać wodoprzepuszczalność nawierzchni z ziemi urodzajnej obsianej trawą.



Chodniki:

- nawierzchnia - płyty betonowe 50x50 cm gr. 6 cm
- podsypka cementowo-piaskowa - gr. 5 cm
- podbudowa gr. 10 cm z kruszywa łamanego stabilizowanego mechanicznie frakcji 0÷31,5 mm lub betonu B10 układanego w stanie półsuchym stabilizowanego mechanicznie
- podbudowa gr. 10 cm z kruszywa łamanego stabilizowanego mechanicznie: tłuczeń frakcji 31,5÷63 mm + kliniec frakcji 16÷31,5 mm
- obramowanie nawierzchni – obrzeża betonowe.

Pytanie 31

„Jakie krzewy należy przyjąć do wyceny zgodnie z rysunkiem PZT?”

Odpowiedź

Krzewy średniowysokie – zieleń izolacyjna- szt. 10

preferuje się krzewy średniowysokie miododajne – dorastający do 1 m wysokości i 1, 5 m szerokości.

Sadzonki minimum 2 letnie. Dobór roślin ustalić z Użytkownikiem. Przykładowe krzewy:

- pigwowiec japoński,
- śnieguliczka,
- irga błyszcząca,
- rokitnik pospolity,
- róża.

Krzewy niskie – zieleń ozdobna – szt. 10

Wysokość docelowa 50 cm, sadzonki minimum 2 letnie. Dobór roślin ustalić z Użytkownikiem.

Przykładowe krzewy:

- berberys,
- bukszpan,
- ostrokrzew.

Pytanie 32

„Proszę o załączenie kompletnego projektu wykonawczego dot. konstrukcji stalowej podjazdu dla niepełnosprawnych.”

Odpowiedź

Podjazd dla osób niepełnosprawnych przyjęto jako wyrób warsztatowy Wykonawcy lub wybranego dostawcy. Detal D1 podjazdu załączono do odpowiedzi na pytanie nr 8.

Długość podjazdu 7,8 m.

Wymiary zgodnie z przepisami budowlanymi:

- szerokość płaszczyzny ruchu pochylni 120 cm
- max. długość biegu 900 cm
- próg po obu stronach podestu 7 cm
- szerokość pomiędzy poręczami 100 – 110 cm
- kąt nachylenia – 6 %
- poręcze pośrednie powinny znajdować się na wysokości 70 cm i 90 cm.

Wykonawca powinien przed przystąpieniem do realizacji przedstawić szkic uwzględniający rozstaw słupków umocowany w stopach fundamentowych z ominięciem studzienek piwnicznych lub zakotwionych w żelbetowej konstrukcji samych ścianek studzienek piwnicznych.

Przykład rozwiązań materiałowych



85-130 Bydgoszcz, ul. Grudziądzka 9-15, budynek B, II piętro,
tel. : (52) 58 58 124, fax.: (52) 58 58 273,
email: wzp@um.bydgoszcz.pl, www.bydgoszcz.pl



Pytanie 33

„W jaki sposób konstrukcja stalowa ma być oparta/mocowana (np. stopy fundamentowe, ławy, mocowanie do ściany...?)”

Odpowiedź

Przyjęto oparcie konstrukcji stalowej podjazdu na stopach fundamentowych lub ściankach żelbetowych studzienek okiennych.

Pytanie 34

„Czy projektowane chodniki i miejsca parkingowe mają być zakończone krawężnikami/obrzeżami – a jeśli tak to jakimi, gdzie i ile przyjąć do kalkulacji?”

Odpowiedź

Pomiędzy geokratą (projektowane miejsca parkingowe) a istniejącą nawierzchnią drogi należy zastosować krawężnik betonowy najazdowy do obciążeń dla samochodów do 2,5t - dł. 15,2 m. Geokratę po obwodzie od strony terenu zielonego zakończyć obrzeżami betonowymi trawnikowymi dł. 30,3 m.

Przy nowoprojektowanych chodnikach stosujemy obrzeża betonowe trawnikowe – dł. 56 m.

Pytanie 35

„Co rozumie się pod pojęciem „remont schodów na gruncie” – czy należy wykonać wymianę kostki na nową czy ułożyć schody z istniejącej kostki, czy do oferty także będzie konieczne ułożenie obrzeży-jakich i ile?”

Odpowiedź

Schody na gruncie o których mowa, znajdują się przy furtce i ogrodzeniu terenu przedszkola, stanowią dojście do przedszkola od strony ul. Nakielskiej i Kanału Bydgoskiego.

Obecną konstrukcję dojścia oraz schodów z płyt chodnikowych betonowych należy rozebrać łącznie z istniejącą balustradą i wykonać nową konstrukcję ze stopni blokowych betonowych oraz kostki brukowej betonowej szarej gr. 6 cm, obramowanie z obrzeży trawnikowych betonowych. Ponadto schody należy wyposażyć w pasy zjazdowe dla wózków. Należy również wykonać nową balustradę jako wyrób warsztatowy o konstrukcji stalowej ocynkowanej i malowanej proszkowo w kolorze GRAFIT STANDARD (np. RAL 7016) oraz uzupełnić przy schodach poziom ziemi.

Pytanie 36

„Czy istniejące ogrodzenie podlega rozebraniu a jeśli tak to w jaki sposób jest wykonane (z jakich elementów się składa)?”

Odpowiedź

Ogrodzenie podlega całkowitej wymianie łącznie z bramą wjazdową oraz dwiema furtkami. Nowe ogrodzenie wraz z bramą i furtką od strony ul. Grunwaldzkiej oraz furtką od ul. Nakielskiej i Kanału Bydgoskiego należy wykonać zgodnie z linią granicy działki.

W załączeniu zdjęcia przedstawiające:

- bramę wjazdową



- stan ogrodzenia od strony ul. Nakielskiej



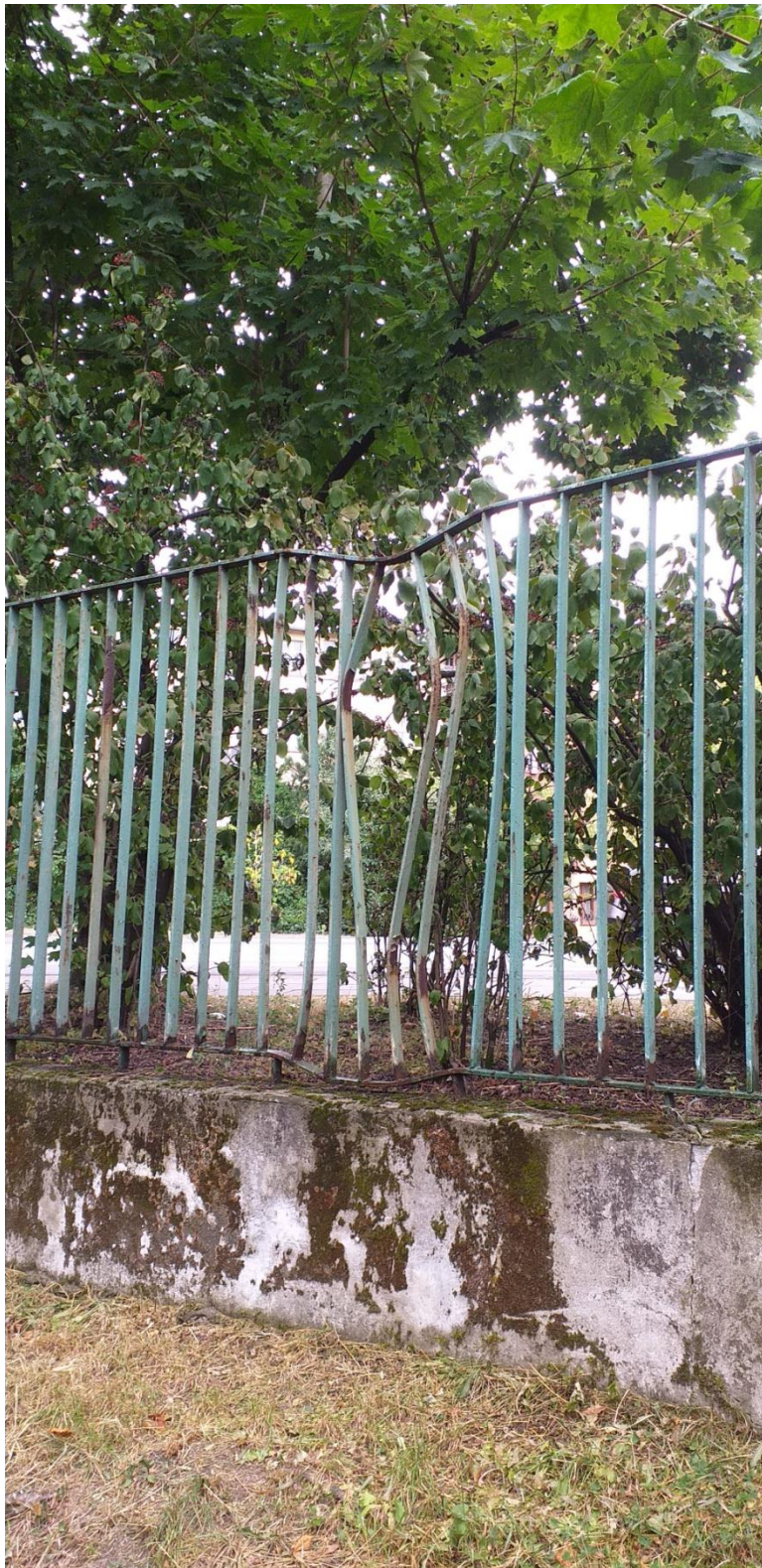
85-130 Bydgoszcz, ul. Grudziądzka 9-15, budynek B, II piętro,
tel. : (52) 58 58 124, fax.: (52) 58 58 273,
email: wzp@um.bydgoszcz.pl, www.bydgoszcz.pl

- stan ogrodzenia od strony ul. Grunwaldzkiej



85-130 Bydgoszcz, ul. Grudziądzka 9-15, budynek B, II piętro,
tel. : (52) 58 58 124, fax.: (52) 58 58 273,
email: wzp@um.bydgoszcz.pl, www.bydgoszcz.pl

- stan ogrodzenia od strony ronda Grunwaldzkiego



85-130 Bydgoszcz, ul. Grudziądzka 9-15, budynek B, II piętro,
tel. : (52) 58 58 124, fax.: (52) 58 58 273,
email: wzp@um.bydgoszcz.pl, www.bydgoszcz.pl

Pytanie 37

„Czy brama wjazdowa ma być wyposażona w napęd elektryczny – jeśli tak to jaki?”

Odpowiedź

Tak, brama wjazdowa ma być wyposażona w napęd elektryczny, zgodnie z rozwiązaniem technicznym producenta bram, szerokość światła bramy 3,5 m.

Można zastosować napęd przeznaczony do bram skrzydłowych o szerokości skrzydła do 4 m lub masie skrzydła do 700 kg.

Napęd uniwersalny do montażu na prawym bądź lewym skrzydle bramy i łączone ze sobą w łatwy sposób. Przeznaczony do bram otwieranych na zewnątrz. System hamulców musi umożliwiać znaczne obciążenie napędu – również w przypadku ekstremalnych sił do 2 ton, np. wskutek działania siły wiatru bądź wandalizmu. Musi posiadać niezawodne sterowanie ze zintegrowaną możliwością nastawiania. Napęd samohamowny, bez konieczności stosowania zamka elektrycznego do 3,5 m. Musi posiadać możliwość ręcznego odblokowania napędu w dowolnej pozycji (np. w razie zaniku zasilania elektrycznego). Zintegrowane zabezpieczenie przed zakleszczeniem. Regulowany łagodny bieg, bez strat mocy. Bezobsługowy napęd o długiej żywotności. Proponuje się wyposażenie dodatkowe w lampę ostrzegawczą, fotokomórkę. Napięcie zasilające AC 220–240 V. Zakres skoku (każdego napędu) 450 mm. Częstotliwość znamionowa 50/60 Hz. Stopień ochrony IP44.

Dla doprowadzenia zasilania napędu należy poprowadzić kabel z RG zgodnie z rys. PZT branży elektrycznej i teletechnicznej. Ułożenie kabla wykonać zgodnie z obowiązującymi normami.

Pytanie 38

„Proszę o uzupełnienie dokumentacji wykonawczej o trasę, miejsce wprowadzenia i doprowadzenia przewodów w budynku oraz rodzaj przewodów stanowiących zasilanie kontroli dostępu w furtkach oraz domofonu.”

Odpowiedź

Trasę kabli stanowiących zasilanie kontroli dostępu w furtkach oraz domofonu pokazano na rys. PZT branży elektrycznej i teletechnicznej (w załączeniu). Należy również wykonać przyłącze teletechniczne zgodnie z warunkami Wydziału Informatyki UMB oraz rys. PZT branży elektrycznej i teletechnicznej.

Pytanie 39

„Proszę o uzupełnienie dokumentacji o wskazanie w których miejscach mają być wykonane balustrady nierdzewne zewnętrzne – nie ma ich na rzutach i nie można dokonać ich pomiaru w celu ujęcia w ofercie.”

Odpowiedź

Zgodnie z odpowiedzią na pytania nr 7 i 11, balustrady mają być stalowe ocynkowane, malowane proszkowo zgodnie z kolorystyką opierzeń blacharskich, rynien i rur spustowych oraz parapetów zewnętrznych w kolorze GRAFIT STANDARD (np. RAL 7016). Balustrady mają być wykonane na:

- tarasie na gruncie – długość balustrady ok. 21 m,

85-130 Bydgoszcz, ul. Grudziądzka 9-15, budynek B, II piętro,
tel. : (52) 58 58 124, fax.: (52) 58 58 273,
email: wzp@um.bydgoszcz.pl, www.bydgoszcz.pl

- schodach zewnętrznych frontowych przy wejściu głównym do budynku – długość balustrady ok. 4,5 m,
- pochylnia (podjazd) dla osób niepełnosprawnych – długość balustrady 2 x 8,0 m = 16,00 m z pochwytem głównym i dwoma pochwytemi pośrednimi,
- schodach na gruncie (od strony ul. Nakielskiej i Kanału Bydgoskiego) – długość balustrady ok. 10,0m.

Pytanie 40

„Informujemy że nie ma dostępnych na rynku płytek z lastryka płukanego gr. 3cm. W celu złożenia porównywalnych ofert proszę o specyfikację techniczną innego dostępnego na rynku materiału.”

Odpowiedź

Można zastosować każde płyty z lastryka płukanego lub granitu płomieniowanego odpowiednie do ułożenia na tarasach i chodnikach.

Np. płytki z lastryka płukanego o wymiarach 30x30 cm grubość: 4,0 cm.

Płytką o delikatnej szorstkości uzyskanej w procesie "piaskowania". Nadająca się na nawierzchnie tarasów, balkonów, podjazdów i chodników - duża odporność na ścieranie.

Alternatywnie np. Granit Płomieniowany

Wymiar płytki 60 x 60 cm, grubość 3 cm.

Pytanie 41

„Proszę o załączenie specyfikacji szklenia oraz wymiarów zadaszania szklanego wskazanego na rys. A-02.”

Odpowiedź

Odpowiedzi udzielono przy pytaniu nr 9 i 10.

Pytanie 42

„Czy dopuszcza się zastosowanie iniekcji kremem iniekcyjnym do celów wykonania izolacji poziomej ścian budynku?”

Odpowiedź

Zamawiający dopuszcza możliwość zastosowania iniekcji kremem iniekcyjnym celem wykonania izolacji poziomej ścian budynku pod warunkiem, że będzie to iniekcja ciśnieniowa (z uwagi na dużą grubość muru piwnicznego nie powinno się stosować iniekcji bezciśnieniowej kremem iniekcyjnym). Zamawiający informuje, że należy wykonać iniekcję ciśnieniową dwustronną (od zewnątrz i wewnątrz budynku) w poziomie posadzki piwnic. Technologia wykonania iniekcji winna być dobrana przez wybranego technologa dostawcy materiałów lub producenta. Wykonawca odpowiada za dobór materiału iniekcyjnego oraz gwarancje jego skuteczności. W projekcie znajdują się ogólne założenia projektowe opracowane na podstawie ekspertyzy mykologicznej.

Pytanie 43

„Jaki zakres prac oraz z jakimi materiałami należy przyjąć w celu wykonania zapisu zawartego na rys. A-02 tj. „przerobić podejścia do kanalizacji sanitarnej”?”

Odpowiedź

W projekcie branży sanitarnej wskazano wymianę instalacji kanalizacji sanitarnej (piony, poziomy, podejścia kanalizacji sanitarnej).

Pytanie 44

„Jakie wymiary i z jakich materiałów mają być wykonane nowe drzwiczki do skrzynek elektroenergetycznej i gazowej?”

Odpowiedź

Zgodnie z dokumentacją projektową mamy realizację dwóch skrzynek gazowych. Jedna skrzynka gazowa podlega wymianie na nową, o wymiarach pozwalających na umieszczenie wyposażenia z rys. S-9, druga skrzynka to nowa osłona dla wyprowadzonych gazomierzy.

Skrzynka elektroenergetyczna do zachowania i odnowienia w uzgodnieniu z gestorem sieci.

Pytanie 45

„Czy Zamawiający określi parametry wyłazu dachowego?”

Odpowiedź

Wyłaz dachowy o wymiarach 80x80 cm.

Wypełnienie stanowi płyta z poliwęglanu komorowego bezbarwnego gr. 10 mm (termika $U_g = 2,49$ W/m²K).

Parametry wyłazu dachowego:

- aluminiowa konstrukcja nośna,
- zawiasy aluminiowe,
- wypełnienie wielokomorowy poliwęglan gr. 10 mm ($U_g=2,49$ W/m²K),
- sprężyny gazowe z ogranicznikami przeciw wiatrowymi - 2 szt.,
- klamko-zamek z kluczykiem i dociąganiem mimośrodowym,
- w komplecie - standardowa podstawa z blachy ocynkowanej gr. 1,0 mm przygotowana pod obróbkę zewnętrzną o wysokości 15 cm.

Pytanie 47

„Jak należy rozumieć zapis w opisie do projektu wykonawczego architektury: „Nowe drzwi wykonać z PVC w ramach AL. lub stalowych...” Generalnie zestawienie stolarki wskazuje drzwi zewnętrzne do wykonania jako PVC. Ościeżnica takich drzwi może zawierać wzmocnienia profilami stalowymi ale to nie to samo co drzwi w ramach aluminiowych bądź stalowych. Zapis w dokumentacji czyli drzwi PVC w ramach aluminiowych jest rozwiązaniem niespotykanym i niepraktykowanym. Drzwi powinny być wykonane albo

w całości z PVC albo jako ślusarka aluminiowa. W celu złożenia porównywalnych ofert proszę o jednoznaczne wyjaśnienie z jakich materiałów wykonać stolarkę drzwiową zewnętrzną?”

Odpowiedź

Zgodnie z rys. A-08 - stolarka drzwiowa zewnętrzna (drzwi balkonowe DB) w całości z PCV na wzór istniejącej. Współczynnik $U=1,3 \text{ W/m}^2\text{K}$. Natomiast pozostałe drzwi zewnętrzne (D1/0 oraz D2/0) z aluminium z przekładką termiczną.

Pytanie 48

„Proszę o załączenie detalu wykonania zakresu prac: „Gzymsy, ryzality – płaszczyzny płaskie ocieplić styropianem fasadowym EPS o współczynniku $\lambda \leq 0,035 \text{ W/mK}$, gr. 10 cm – szczegóły wg rozwiązań projektu wykonawczego”

Odpowiedź

Odpowiedzi udzielono przy pytaniu nr 18.

Pytanie 49

„W opisie do projektu jest mowa o wykończeniu elewacji tynkami silikonowymi, natomiast w kolorystyce elewacji wskazano tynki mineralne a z kolei w innych częściach projektu jest mowa o tynku „silikonowy, silikatowy” – jakim tynkiem wykończyć elewację?”

Odpowiedź

Zamawiający informuje, że elewację należy wykończyć tynkiem silikonowym. Ponadto na cokole budynku, na murkach tarasu na gruncie oraz na murkach schodów zewnętrznych frontowych należy wykonać tynk mozaikowy.

Pytanie 50

„Dodatkowo czy tynk na elewacji ma być barwiony w masie czy malowany farbami na kolor określony w kolorystyce?”

Odpowiedź

Tynk na elewacji ma być barwiony w masie po uprzednim zaakceptowaniu kolorystyki elewacji przez Zamawiającego oraz Miejskiego Konserwatora Zabytków.

Pytanie 51

„Jakiego rodzaju ościeżnica i z jakich materiałów należy przyjąć do wyceny dla drzwi wewnętrznych?”

Odpowiedź

Rekomendowane są ościeżnice przylgowe - systemowe wg wybranego producenta.

Pytanie 52

„Proszę także o specyfikację skrzydeł drzwiowych i wyposażenia stolarki drzwiowej wewnętrznej (wszystkie istotne dla zamawiającego parametry skrzydeł, ościeżnic i ich wyposażenie).”

Odpowiedź

KONSTRUKCJA SKRZYDŁA:

Wypełnienie skrzydła stanowi wkład stabilizujący wzmocniony wewnętrznym ramiakiem. Całość obłożona jest płytą oklejoną wysokiej jakości okleiną naturalną. Powierzchnia skrzydła zabezpieczona jest ekologicznymi lakierami wodnymi, utwardzonymi w technologii UV (półmat).

AKCESORIA :

- zamek z czołem srebrny połysk: z blokadą łazienkową lub z wkładką patentową
- szyba – wzory: matowa hartowana, bezpieczna
- ościeżnice przylgowe
- drzwi przylgowe wyposażone w 3 zawiasy
- okleina naturalna – dąb /orzech, do akceptacji przez Użytkownika
- tuleje wentylacyjne dostępne w kolorze srebrnym.

Pytanie 53

„Proszę o załączenie rysunku wykonawczego dla robót opisanych w pkt 2.8 do projektu architektury tj. „Podkonstrukcje pod ogniwa fotowoltaiczne” wraz z opisaniem: zestawienia stali, lokalizacji konstrukcji na dachu, sposobu mocowania i uszczelnienia mocowań w pokryciu z papy.”

Odpowiedź

Zastosować podkonstrukcję systemową z profili zamkniętych gotową do montażu i kotwienia w stropodachu wg wybranego producenta. Rozmieszczenie paneli fotowoltaicznych zostało pokazane na rzucie dachu – rysunek E4 branży elektrycznej projektu wykonawczego.

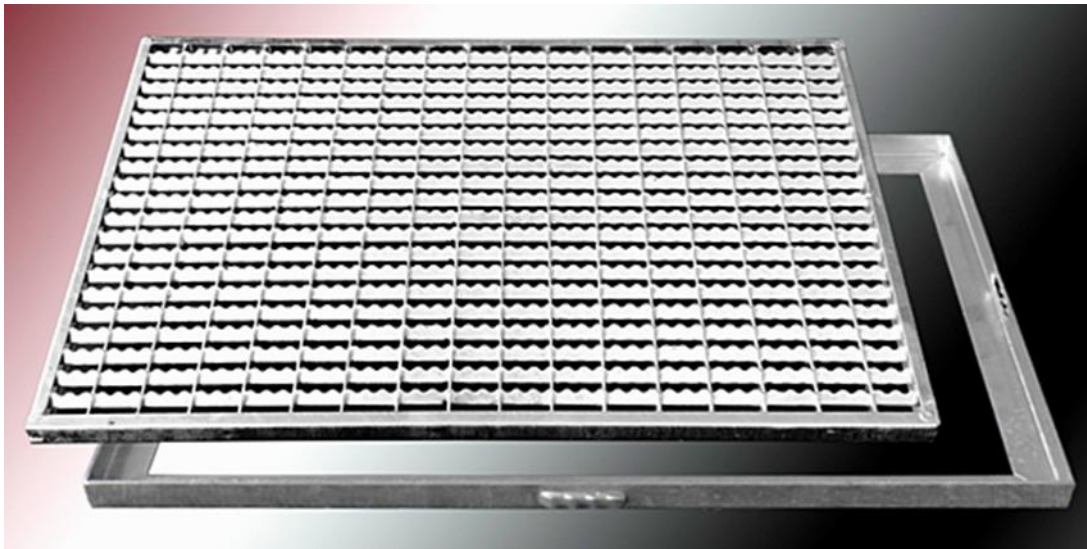
Pytanie 54

„Proszę o załączenie specyfikacji i wymiarów wycieraczek stalowych jakie należy zainstalować przed wejściami”.

Odpowiedź

Zastosować przed głównymi drzwiami wejściowymi do obiektu wycieraczkę stalową ocynkowaną o wymiarach 80 x 130 cm:

- montaż: wpuszczane w podłogę;
- ramka: kątownik, wysokość: 20mm;
- wkład wycieraczki: oczkowy, ząbkowany ocynkowany - wymiar oczka: 10x30mm; mata ażurowa.



Przed pozostałymi drzwiami wyjściowymi (boczne, ewakuacyjne – 2 szt.) zastosować wycieraczki stalowe ocynkowane o wymiarach 50 x 90 cm:

- montaż: wpuszczane w podłoże;
- ramka: kątownik, wysokość: 20mm;
- wkład wycieraczki: oczkowy, ząbkowany ocynkowany - wymiar oczka: 10x30mm; mata ażurowa.

Pytanie 55

„Jaki zakres robót i jakie materiały przyjąć do oferty dla zakresu opisanego na rys. A-04 tj. „wykonać nowe wpusty rur spustowych do kanalizacji deszczowej”?

Odpowiedź

Roboty wykonać zgodnie z opisem na rysunku nr A-04 „wymiana podejść pod rury spustowe kanalizacji deszczowej”.

Pytanie 56

„Zgodnie z rysunkami kolorystyki elewacji oznaczenie S2 dotyczy wykonania koloru dla „KOLOR DEKORÓW, DREWNIANYCH GZYMSÓW, COKOŁÓW” – czy na obiekcie występują drewniane gzymsy ? Jeśli tak to czy pozostają odsłonięte i jaki zakres prac należy wykonać dla nich?”

Odpowiedź

Zamawiający informuje, że na obiekcie nie ma gzymsów drewnianych.



Pytanie 57

„Proszę o załączenie detalu dla wykonania zakresu robót opisanego w projekcie: „wykonanie dodatkowego gzymsu budynku, koniecznego dla odsunięcia rynien od płaszczyzny ścian”

Odpowiedź

Zamawiający informuje, że nie zachodzi konieczność wykonania dodatkowego gzymsu z uwagi dla odsunięcia rynien od płaszczyzny ścian.

Pytanie 58

„Na rys. A-02 wskazano konieczność remontu elewacji przed ociepleniem w tym naprawy spękań – proszę o wskazanie na dokumentacji ilości i miejsc spękań a w celu złożenia porównywalnych ofert jednoznacznie określenie metody ich naprawy.”

Odpowiedź

Założono skucie 20% tynku na ścianach elewacji (przed wykonaniem izolacji termicznej należy ocenić stan zachowania tynku na całej elewacji i wyznaczyć obszary jego usunięcia). Przykład najbardziej widocznej degradacji ściany zewnętrznej szczytowej przewidzianej do naprawy w załączeniu. Opis naprawy ścian elewacji zawarto na rysunkach A-02 „Rzut parteru” i A-03 „Rzut I piętra”.



Pytanie 59

„Proszę o załączenie inwentaryzacji dotyczącej elementów istniejącego tarasu przeznaczonego do remontu.”

85-130 Bydgoszcz, ul. Grudziądzka 9-15, budynek B, II piętro,
tel. : (52) 58 58 124, fax.: (52) 58 58 273,
email: wzp@um.bydgoszcz.pl, www.bydgoszcz.pl

Odpowiedź



Taras jak wyżej na zdjęciu. Nawierzchnia z płyt chodnikowych, stopnie schodów z lastryka. Ogólna powierzchnia tarasu do odtworzenia wynosi ok. 90,0 m². Zamawiający nie dysponuje inwentaryzacją elementów istniejącego tarasu.

Pytanie 60

„Jaka jest głębokość posadowienia ław fundamentowych budynku?”

Odpowiedź

Odpowiedzi udzielono przy pytaniu 12.

Pytanie 61

„Jaka jest głębokość istniejących doświetlaczy okien piwnicznych?”

Odpowiedź

Okna piwniczne mają wysokość ok. 70 cm, głębokość istniejących studni piwnicznych wynosi ok. 75 cm.

85-130 Bydgoszcz, ul. Grudziądzka 9-15, budynek B, II piętro,
tel. : (52) 58 58 124, fax.: (52) 58 58 273,
email: wzp@um.bydgoszcz.pl, www.bydgoszcz.pl

Pytanie 62

„W projekcie znajduje się zapis: „POZOSTAŁĄ POWIERZCHNIĘ OPASEK ODTWORZYĆ JAKO NAWIERZCHNIĘ BIOLOGICZNIE CZYNNĄ ZGODNIE ZE STANEM ISTNIEJĄCYM - Z UWAGI NA FUNKCJĘ PRZEDSZKOLA PROJEKTUJE SIE TRAWNIK” Na jakiej powierzchni projektuje się wykonanie trawnika, i jaki zakres robót w związku z wykonaniem trawnika należy przyjąć do kalkulacji oferty?”

Odpowiedź

Zamawiający informuje, że wokół budynku przedszkola należy wykonać opaski betonowe szer. 50 cm z kostki brukowej gr. 6 cm na podsypce cementowo-piaskowej gr. 10 cm, obramowanej betonowymi obrzeżami trawnikowymi. Natomiast powierzchnia biologicznie czynna - trawnik pozostanie do wykonania pomiędzy projektowaną opaską wokół budynku a projektowanymi i istniejącymi nawierzchniami utwardzonymi z płyt chodnikowych. Wykonanie trawnika zgodnie z opisem na rys. A-01.

Pytanie 63

„Proszę o uzupełnienie dokumentacji projektowej wykonawczej o projekt podkonstrukcji pod centralę dachową.”

Odpowiedź

Zastosować podkonstrukcję systemową z profili zamkniętych gotową do montażu i kotwienia w stropodachu wg wybranego producenta.

Pytanie 64

„Czy na dachu znajdują się lub będą znajdować się jakiegokolwiek wywiewki kanalizacyjne/rury odpowietrzające itp. – nie są naniesione na projekt rzutu dachu.”

Odpowiedź

Zaprojektowano wyprowadzenie rur odpowietrzających kanalizacji sanitarnej i technologicznej ponad dach w ilości 6 szt. – zgodnie z rysunkami branży sanitarnej – S12-14

Pytanie 66

„W opisie do projektu wskazano iż studnie doświetlające należy wykonać: „z bloczków betonowych lub betonu C25/30 zbrojonego krzyżowo prętami Ø8 co 10,0 cm.” Z uwagi na brak możliwości złożenia wariantowej oferty oraz konieczność przygotowania porównywalnych ofert proszę o jednoznaczne określenie jaką metodą wykonać ściany studni doświetlających?”

Odpowiedź

Projekt dopuszczał oba warianty różniące się technologią a zatem łatwością wykonania.

Należy wykonać z betonu C25/30 zbrojonego krzyżowo prętami Ø8 co 10,0 cm.

Ponadto Zamawiający dopuszcza zastosowanie gotowych systemowych doświetlaczy okien piwnicznych wraz z rusztem i odprowadzeniem wody.

Jednocześnie Zamawiający informuje, iż odpowiedzi na pozostałe pytania udzieli w terminie późniejszym.

Nadto na podst. art. 137 ust. 1 uPzp Zamawiający zmienia treść specyfikacji warunków zamówienia. Zmianie ulega treść uwagi zamieszczonej w Rozdz. XVIII pkt 7, która przyjmuje brzmienie:

„Uwaga: W celu zachowania wymaganej dla Gwarancji/Poręczenia formy oryginału: wykonawca przekazuje zamawiającemu (za pośrednictwem Platformy) elektronicznie sporządzony przez Gwaranta/Poręczyciela dokument (plik) podpisany przez umocowanego przedstawiciela Gwaranta/Poręczyciela, nie wprowadzając w dokumencie żadnych zmian, w tym nie nanosząc swojego podpisu. Za oryginał nie zostanie uznany dokument stanowiący cyfrowe odwzorowanie (scan, kserokopia) otrzymanej Gwarancji/Poręczenia.”

Dyrektor WZP
Kornelia Kwaczonek

Członkowie komisji przetargowej
Lilianna Jasiek
Piotr Dorenda