

Opieka nad dziećmi do lat 3
WYMAGANIA DLA ŻŁOBKÓW I KLUBÓW DZIECIĘCYCH

ORGANIZACJA FUNKCJONALNO-PRZESTRZENNA POMIESZCZEŃ

BARBARA ROMANOWSKA

Warszawa , kwiecień 2019r.



Akty prawne:

1. Ustawa. o opiece nad dziećmi w wieku do lat 3 z dnia 4 lutego 2011r.(t.j. Dz.U. 2019r. poz. 409),
2. Prawo budowlane z dnia 7 lipca 1994 r. (Dz.U. 2018 poz.1202 z późn. zm.),
3. Rozporządzenie Ministra Pracy i Polityki Społecznej z dnia 10 lipca 2014 r. w sprawie wymagań lokalowych i sanitarnych jakie musi spełniać lokal, w którym ma być prowadzony żłobek lub klub dziecięcy (t.j. Dz. U. z 2019r. , poz. 72),
4. Rozporządzenie Ministra Infrastruktury z dnia 12 kwietnia 2002 r. w sprawie warunków technicznych, jakim powinny odpowiadać budynki i ich usytuowanie (Dz. U. z 2015r. poz. 1422, z późn.zm.),
5. Rozporządzenie Ministra Pracy i Polityki Socjalnej z dnia 26 września 1997r. w sprawie ogólnych przepisów BHP (Dz. U. z 2003r. Nr 169, poz. 1650 z późn.zm.).
6. Ustawa z dnia 25 sierpnia 2006 r. o bezpieczeństwie żywności i żywienia (Dz. U. z 2018 r. poz. 1541, z późn. zm.).
7. Rozporządzenie Ministra Transportu, Budownictwa I Gospodarki Morskiej z dnia 25 kwietnia 2012r. w sprawie szczegółowego zakresu i formy projektu budowlanego (t.j. Dz. U. 2018r., poz. 1935),
8. Rozporządzenie Ministra Rozwoju i Finansów z dnia 20 października 2016 r. w sprawie wymagań dla zabawek (Dz.U z 2016 r.,poz.1730).



Formy organizacji opieki nad dziećmi do lat 3

Opieka nad dziećmi do lat 3 może być organizowana w formie :

- **Żłobka,**
- **Klubu dziecięcego,**
- ✓ Sprawowana przez dziennego opiekuna,
- ✓ Sprawowana przez nianię,



Art. 9b- ustawy o opiece nad dziećmi do lat 3 Żłobek i klub dziecięcy w jednej lokalizacji z przedszkolem



Od stycznia 2018r. wszystkie **formy opieki nad dziećmi**
w wieku do lat 3 mogą mieścić się w jednym budynku z przedszkolami

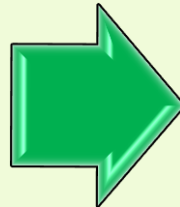
w rozumieniu ustawy - Prawo oświatowe



Art. 7. [Minimalny wiek dziecka obejmowanego opieką]

USTAWA z dnia 4 lutego 2011 r. o opiece nad dziećmi w wieku do lat 3 (t.j. Dz.U. 2019r., poz. 409),

Opieka w żłobku jest sprawowana nad dziećmi w wieku od ukończenia 20 tygodnia życia do 3 lat .

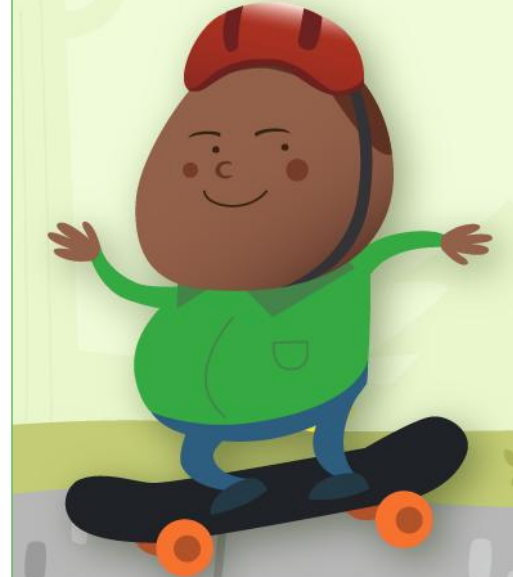


Opieka w klubie dziecięcym jest sprawowana nad dziećmi w wieku od ukończenia 1 roku życia do 3 lat.

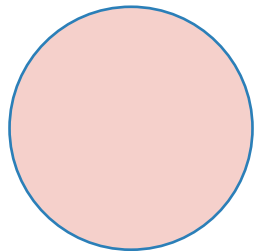


Podmioty, które mogą tworzyć i prowadzić żłobki i kluby dziecięce

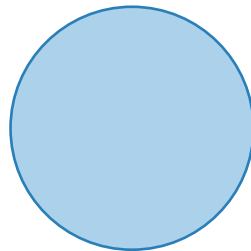
- ♠ jednostki samorządu terytorialnego (**gminy, powiaty .itd**),
- ♠ instytucje publiczne,
- ♠ osoby fizyczne,
- ♠ osoby prawne,
- ♠ jednostki organizacyjne nieposiadające osobowości prawnej.



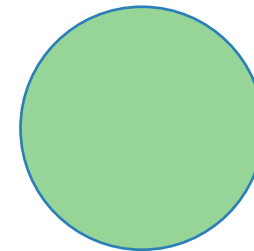
Główne zadania żłobka i klubu dziecięcego



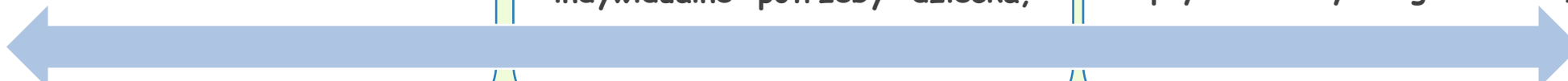
Zapewnienie dziecku :
opieki w warunkach bytowych
zbliżonych do warunków domowych,



Zapewnienie dziecku :
właściwej opieki pielęgnacyjnej,
edukacyjnej- poprzez prowadzenie
zajęć uwzględniających
indywidualne potrzeby dziecka,



Prowadzenie zajęć opiekuńczo-
wychowawczych i edukacyjnych
odpowiednich do wieku dziecka
z uwzględnieniem rozwoju
psychomotorycznego dziecka,



Aby założyć żłobek lub klub dziecięcy, należy:

1. Posiadać lokal spełniający wymogi sanitarno-lokalowe, przeciwpożarowe (.....)

lub

- dostosować istniejący lokal do obowiązujących wymagań,
- wybudować budynek dostosowany do przepisów prawa oraz uzyskać potwierdzenie spełnienia tych wymagań.

2. Zatrudnić kadrę spełniającą wymogi wynikające z przepisów.

3. Zorganizować wyżywienie dla dzieci.

4. Uzyskać wpis do rejestru żłobków i klubów dziecięcych.

5. Opracować statut i regulamin organizacyjny żłobka lub klubu dziecięcego.



Żłobek oraz klub dziecięcy mogą być prowadzone w lokalu, który spełnia wymagania lokalowe i sanitarne zawarte w przepisach prawa

Spełnienie wymagań sanitarno-lokalowych potwierdza się:

- w przypadku żłobków - decyzją państwowego powiatowego inspektora sanitarnego właściwego ze względu na lokalizację inwestycji, na terenie którego prowadzony będzie żłobek, określającą w szczególności maksymalną liczbę miejsc w żłobku,
- w przypadku klubów dziecięcych - pozytywną opinią wójta, burmistrza lub prezydenta miasta, określającą w szczególności maksymalną liczbę miejsc w klubie.



Lokalizacja żłobka lub klubu w budynku, który posiada pozwolenie na użytkowanie

Wydanie decyzji przez Państwowego Powiatowego Inspektora Sanitarnego , następuje po zakończeniu robót budowlanych i uzyskaniu decyzji o pozwoleniu na użytkowanie obiektu budowlanego lub dokonaniu zawiadomienia o zakończeniu budowy, wobec którego organ nadzoru budowlanego w terminie nie wniósł sprzeciwu-

- każdy budynek, w którym lokalizuje się żłobek lub klub dziecięcy musi posiadać decyzję właściwego organu nadzoru budowlanego o pozwoleniu na użytkowanie !!!

Państwowy powiatowy inspektor sanitarny

zobowiązany jest do:

udzielania wyjaśnień oraz przekazywania wytycznych

w sprawie warunków lokalowych i sanitarnych, jakie musi spełniać lokal,

w którym ma być prowadzony żłobek lub klub dziecięcy



Rejestr żłobków i klubów dziecięcych – dokonanie i odmowa wpisu do rejestru

- **Wójt, burmistrz lub prezydent miasta dokonuje wpisu do rejestru** na podstawie wniosku o wpis do rejestru, złożonego przez podmiot zamierzający prowadzić żłobek lub klub dziecięcy, jeśli podmiot spełnia wymagania określone przepisami prawa.
- **Wójt, burmistrz lub prezydent miasta odmawia wpisu do rejestru** w przypadku, gdy podmiot zamierzający prowadzić żłobek lub klub dziecięcy, nie spełnia warunków wymaganych do utworzenia i prowadzenia żłobka lub klubu dziecięcego.



Lokal, w którym ma być prowadzony żłobek lub klub dziecięcy, musi znajdować się w obiekcie lub jego części spełniających wymagania określone w przepisach techniczno-budowlanych oraz przepisach **o ochronie przeciwpożarowej dla kategorii zagrożenia ludzi ZL II, o ograniczonej zdolności poruszania się.**



Lokalizacja żłobka – przepisy przeciwpożarowe

- ❑ Dopuszcza się prowadzenie żłobka lub klubu dziecięcego w lokalu znajdującym się w budynku lub jego części innych niż ZL II jeżeli lokal spełnia, m.in. następujące wymagania:
 1. Jest przeznaczony dla nie więcej niż 25 dzieci,
 2. Znajduje się na pierwszej kondygnacji nadziemnej budynku i stanowi zwarty zespół przylegających do siebie i powiązanych funkcjonalnie pomieszczeń przeznaczonych na prowadzenie żłobka lub klubu,
 3. Posiada co najmniej dwa wyjścia na zewnątrz, przy czym jednym z nich są drzwi wyjściowe z lokalu, a drugim - inne drzwi lub okno umożliwiające wyjście, w bezpieczny sposób, osób wykonujących pracę w żłobku lub klubie dziecięcym z dziećmi, bezpośrednio w bezpieczne miejsce na zewnątrz budynku,
 4. Lokal został wyposażony w odpowiednią gaśnicę,
 5. Elementy wykończenia wnętrza i wyposażenia stałego w lokalu i na drogach ewakuacyjnych z lokalu spełniają warunki określone przepisami p.poż.
 6. W lokalu przejście ewakuacyjne z pomieszczenia przeznaczonego do zbiorowego przebywania dzieci posiada długość nieprzekraczającą
 - **20 m** lub **40 m** - w przypadku przejścia ewakuacyjnego prowadzącego do drzwi stanowiących wyjście ewakuacyjne z lokalu bezpośrednio w bezpieczne miejsce na zewnątrz budynku,



Żłobek i klub dziecięcy działa na podstawie statutu

Statut żłobka i klubu dziecięcego określa m.in.:

1. Nazwę i miejsce jego prowadzenia.
2. Cele i zadania oraz sposób ich realizacji, z uwzględnieniem wspomagania indywidualnego rozwoju dziecka oraz wspomagania rodziny w wychowaniu dziecka, a w przypadku dzieci niepełnosprawnych - ze szczególnym uwzględnieniem rodzaju niepełnosprawności.
3. Warunki przyjmowania dzieci, z uwzględnieniem preferencji dla rodzin wielodzietnych i dzieci niepełnosprawnych
4. warunki przyjmowania dzieci na miejsce dzieci nieobecnych
5. Zasady ustalania opłat za pobyt i wyżywienie w przypadku nieobecności dziecka w żłobku lub klubie dziecięcym
6. Zasady udziału rodziców w zajęciach prowadzonych w żłobku lub klubie dziecięcym.
7. **Regulamin określa organizację wewnętrzną żłobka lub klubu dziecięcego, w tym godziny pracy instytucji.**



Czym różni się żłobek od klubu dziecięcego

- Od strony funkcjonalnej (opieka nad dziećmi) w żłobku lub klubie dziecięcym nie różnią się od siebie.
- Liczba miejsc w klubie dziecięcym **nie może być większa niż 30 dzieci** (liczebność została ograniczona od 01.01.2018 r.)



Godziny pracy żłobka lub klubu dziecięcego

- W żłobku i klubie dziecięcym zapewnia się opiekę nad dzieckiem w wymiarze do 10 godzin dziennie względem każdego dziecka,
- W szczególnie uzasadnionych przypadkach wymiar opieki w żłobku lub klubie dziecięcym może być, na wniosek rodzica dziecka, wydłużony, za dodatkową opłatą,
- Godziny pracy żłobka lub klubu dziecięcego ustala się w regulaminie organizacyjnym, biorąc pod uwagę opinie rodziców,



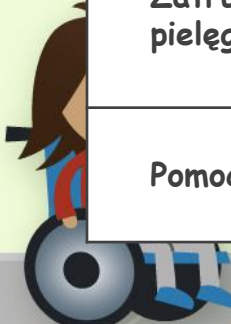
Personel podlega obowiązkowym badaniom sanitarno-epidemiologicznym

Art. 4. - Ustawy o opiece nad dziećmi w wieku do lat 3

Osoby sprawujące, na podstawie ustawy, opiekę nad dziećmi w wieku do lat 3 podlegają obowiązkowym badaniom sanitarno-epidemiologicznym zgodnie z ustawą z dnia 5 grudnia 2008 r. o zapobieganiu oraz zwalczaniu zakażeń i chorób zakaźnych u ludzi (Dz. U. z 2018 r. poz. 151 z późn.zm.).



Forma opieki /czas pobytu	Żłobek > 20 tygodnia	Klub dziecięcy >1 roku
<p>Dzienny czas pobytu dzieci :</p> <p>w żłobku</p> <p>w klubie dziecięcym</p>	<p>♠ Do żłobka może być przyjęte dziecko od ukończenia 20 tygodnia życia do 3 lat,</p> <p>♠ Wyjątkowo do ukończenia <u>4 roku życia</u>.</p> <p>♠ W klubie dziecięcym dzieci mogą przebywać od ukończenia 1 roku życia do 3 lat.</p> <p>♠ Wyjątkowo do ukończenia <u>4 roku życia</u>.</p> <p>♠ Czas pobytu dziecka <u>do 10 godz. dziennie</u>.</p> <p>♠ Czas ten <u>może zostać</u> wydłużony na wniosek rodziców</p>	
Liczba opiekunów sprawujących opiekę nad dziećmi	<p>♠ 1 opiekun/ 8 dzieci,</p> <p>♠ 1 opiekun / 5 dzieci - jeśli w grupie jest dziecko niepełnosprawne lub wymagające szczególnej opieki,</p>	
Zatrudnienie pielęgniarki/położnej	Jeżeli do żłobka uczęszcza więcej niż 20 dzieci - zatrudnia się co najmniej jedną pielęgniarkę lub położną.	Nie jest wymagane
Pomoc wolontariuszy	W żłobku lub klubie dziecięcym można korzystać z pomocy wolontariuszy	



Odpooczynek dzieci w żłobku



- ♠ W żłobku i klubie dziecięcym zapewnia się **miejsce na odpooczynek dla dzieci,**
- ♠ Miejsce na odpooczynek dzieci może znajdować się w **pomieszczeniu zbiorowego pobytu dzieci,**



WYMAGANIA POWIERZCHNIOWE

Powierzchnia każdego pomieszczenia przeznaczonego na zbiorowy pobyt
od 3 do 5 dzieci wynosi co najmniej 16 m²
powierzchnia jw. ulega zwiększeniu w zależności od liczby dzieci i czasu ich pobytu

Na każde kolejne dziecko przyjmuje się dodatkowo co najmniej 2 m²,
-jeżeli czas pobytu dziecka **nie przekracza 5 godzin dziennie**

Na każde kolejne dziecko przyjmuje się dodatkowo co najmniej 2,5 m²,
-jeżeli czas pobytu dziecka przekracza 5 godzin dziennie



Minimalna powierzchnia pomieszczenia w żłobku i klubie dziecięcym (bawialna i odpoczynek dzieci)



- Dla 20 dzieci (pobyt powyżej 5 godz. dziennie)
 - $16 \text{ m}^2 + 15 \times 2,5 \text{ m}^2 = 53,5 \text{ m}^2$
- Dla 20 dzieci (pobyt do 5 godz. dziennie)
 - $16 \text{ m}^2 + 15 \times 2,0 \text{ m}^2 = 46,0 \text{ m}^2$





Wysokość pomieszczeń
przeznaczonych na zbiorowy pobyt
dzieci wynosi co najmniej 2,5 m





Pościel i leżaki powinny być:

- Wyraźnie oznakowane i przypisać do konkretnego dziecka.
- Przechowywane w sposób gwarantujący, by nie doszło do przenoszenia zakażeń.
- Pomieszczenie powinno być wentylowane.

Hgiena przechowywania
pościeli i leżaków

Szatnia – rozbieralnia dzieci - Wózkarnia



1. W żłobku lub klubie dziecięcym **zapewnia się miejsce do przechowywania odzieży wierzchniej (szatnię)**, z której może jednocześnie korzystać personel.
2. Powierzchnię szatni można ustalić przyjmując ok. $0,25 \text{ m}^2$ - $0,5 \text{ m}^2$ na jedno dziecko.
3. W żłobku należy wydzielić miejsce lub pomieszczenie na odstawienie wózków dziecięcych.
4. Miejsce takie organizuje się zazwyczaj w pobliżu głównego wejścia do budynku.



Szatnia dla dzieci w żłobku- organizacja-wyposażenie



Stół do przewijania,

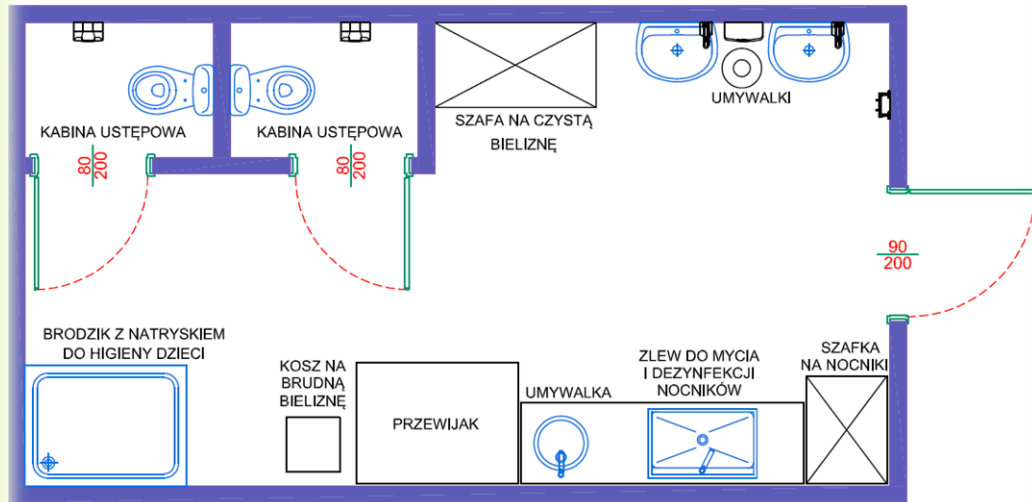
Umywalka,

Szafki na ubrania,

Siedziska dzieci,



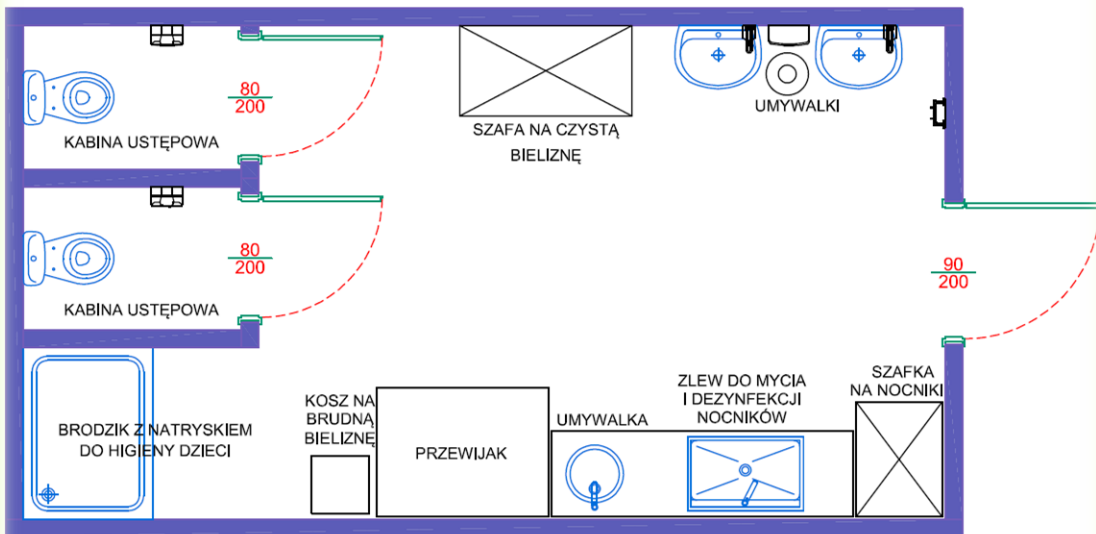
Organizacja łazienki dla dzieci



1. Rozwiązanie łazienki w żłobku zapewnia dzieciom bezpieczne korzystanie z urządzeń.
2. **Minimalne wskaźniki urządzeń:**
 - 1 miska ustępowa na 20 dzieci ,
 - 1 umywalka na nie więcej niż 15 dzieci,
 - 1 urządzenie do kąpieli (w brodzik z natryskiem)
3. Miski ustępowe i umywalki dostosowuje się do wzrostu dzieci.
4. **Regulacja centralna mieszania wody ciepłej** - łazienki dla dzieci muszą być wyposażone w instalację wodociagową z ciepłą bieżącą wodą z możliwością centralnej regulacji temperatury wody.



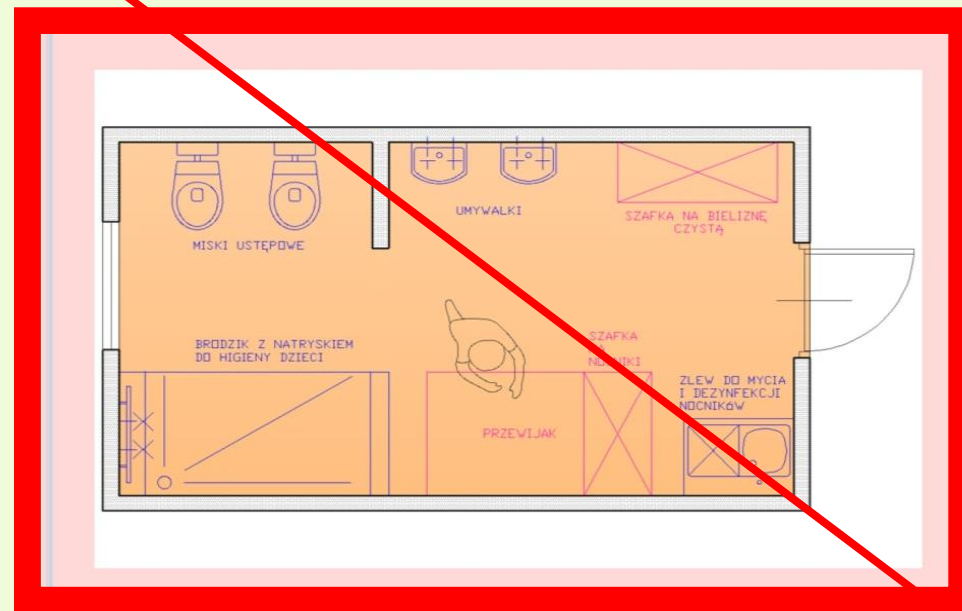
Organizacja łazienki w żłobku po zmianie warunków technicznych od 01.01.2018r.



Wprowadzono niskie ścianki w ustępach w żłobku, przedszkolu, klubie dziecięcym. Dotychczas nie musiały być oddzielone

1. Miski ustępowe umieszcza się w oddzielnych kabinach o szerokości co najmniej - 1 m i długości - 1,10 m, ze ściankami i drzwiami o wysokości co najmniej - 2m, z prześwitem nad podłogą 0,15 m;
2. W żłobkach, klubach dziecięcych, przedszkolach oraz innych formach opieki przedszkolnej dopuszcza się stosowanie ścianek i drzwi o wysokości nie mniejszej niż 1,5 m,
3. Przed kabinami stosuje się przedsionki izolujące, w których mogą być umieszczone ew. umywalki.
4. Przedsionki nie są wymagane przy salach zajęć w żłobkach, klubach dziecięcych, przedszkolach, innych formach opieki przedszkolnej.





Wymagania dla pomieszczeń higienicznosanitarnych

Wymagania dla ścian	Ustępy, łazienki, pomieszczenia porządkowe - powinny mieć powierzchnie zmywalne, nienasiąkliwe, odporne na działanie wilgoci i środków dezynfekcyjnych, zabezpieczone do wysokości co najmniej 2 m materiałami o takich właściwościach . Materiały powinny być nietoksyczne.
Wymagania dla podłóg	Posadzka powinna być zmywalna, nienasiąkliwa i nieśliska,



Różne rozwiązanie łazienki dzieci







W żłobku należy zapewnić stanowisko do przewijania dzieci

Mycie i dezynfekcji nocników



- ✓ W zespole sanitarnym dzieci należy wydzielić miejsce do mycia nocników.
- ✓ Mycie nocników - nocniki, z których korzystają dzieci należy myć, dezynfekować oraz przechowywać we właściwy sposób - zabezpieczony przed dostępem dzieci.



Indywidualny nocnik dla każdego dziecka



Każde dziecko powinno posiadać indywidualny nocnik do swoich potrzeb fizjologicznych



Pomieszczenie porządkowe



W żłobku zapewnia się miejsce do przechowywania sprzętu i środków do utrzymania czystości,

Pomieszczenie / miejsce należy odpowiednio zabezpieczyć przed dostępem dzieci.

Pomieszczenie porządkowe - miejsce służące do przechowywania sprzętu do utrzymania czystości wyposażone w zlew gospodarczy zawieszony na wysokości ok. 0,5m nad podłogą i armaturę umożliwiającą nabranie wody do wiadra.



Bezpieczeństwo użytkowania pomieszczeń- Instalacje elektryczne



Instalacja elektryczna jest zabezpieczona
przed dostępem dzieci



Wymagana temperatura w pomieszczeniach



W pomieszczeniach do zbiorowego przebywania dzieci zapewnia się temperaturę co najmniej 20°C.





Na grzejnikach centralnego ogrzewania umieszczone są osłony, ochraniające przed bezpośrednim kontaktem z elementem grzejnym,



Grzejniki-

BEZPIECZEŃSTWO UŻYTKOWANA POMIESZCZEŃ



Materiały budowlane

Wyposażenie pomieszczeń

- **Materiały budowlane /Wyposażenie/Zabawki**

- 1. Materiały budowlane (farby, wykładziny podłogowe, armatura, instalacje itp.) muszą być dopuszczone do stosowania, i posiadać wymagane prawem atesty, certyfikaty, deklaracje zgodności.
- 2. Wyposażenie pomieszczeń, meble, sprzęt powinny być dostosowane do wymagań ergonomii.
- 3. Zabawki muszą spełniać wymagania dotyczące bezpieczeństwa i higieny oraz posiadać oznakowanie CE.



Nastonecznienie, oświetlenie pomieszczeń

Oświetlenie dzienne	<ul style="list-style-type: none">■ Pomieszczenie przeznaczone <u>na pobyt dzieci</u> powinno mieć zapewnione oświetlenie dzienne, dostosowane do jego przeznaczenia, kształtu i wielkości.■ W pomieszczeniu przeznaczonym <u>na pobyt ludzi</u> stosunek powierzchni okien, liczonej w świetle ościeżnic, do powierzchni podłogi powinien wynosić co najmniej 1:8,
Nastonecznienie	W pomieszczeniach do zbiorowego przebywania dzieci w żłobku wymagany czas nastonecznienia wynosi - co najmniej 3 godziny w dniach równonocy w godzinach 8.00 - 16.00.
Oświetlenie elektryczne	<p>W pomieszczeniach jest zapewnione oświetlenie o parametrach zgodnych z polską normą : PN -EN 12464 - 1:2012 Światło i oświetlenie - Oświetlenie miejsc pracy - Cześć 1: Miejsca pracy we wnętrzach.</p> <ul style="list-style-type: none">✓ Żłobek- 300 lx✓ Pokój prac ręcznych 300 lx✓ Korytarz -100 lx✓ Hole wejściowe- 200 lx



Wentylacja i Mikroklimat

Mikroklimat /Temperatura

W żłobku zapewnia się możliwość otwierania co najmniej 50% powierzchni okien - w pomieszczeniu niewyposażonym w wentylację mechaniczną lub klimatyzację

Pomieszczenia przeznaczone na pobyt dzieci są wietrzone w ciągu dnia co najmniej 4 razy przez co najmniej 10 minut, o ile nie są wentylowane poprzez instalację wentylacji mechanicznej nawiewno-wywiewnej lub klimatyzowane



Wymagania wymiany powietrza

Zgodnie z normą PN-83/B-03430/Az3:2000 - Wentylacja w budynkach mieszkalnych zamieszkania zbiorowego i użyteczności publicznej. Wymagania .

Strumień objętości powietrza wentylacyjnego w pomieszczeniach przeznaczonych na stały i czasowy pobyt ludzi powinien wynosić:

20 m³/h dla każdej przebywającej osoby

15 m³/h dla każdego dziecka

W klimatyzowanych oraz wentylowanych pomieszczeniach o nie otwieranych oknach strumień objętości powietrza wentylacyjnego powinien wynosić 30 m³/h dla każdej przebywającej osoby



Wyjście na teren otwarty – Leżakowanie na werandzie lub tarasie

Wyjście na plac zabaw

- W lokalu, zapewnia się w miarę możliwości, bezpośrednie wyjście na teren otwarty, wyposażony w urządzenia do zabaw, niedostępny dla osób postronnych.



Leżakowanie na świeżym powietrzu

- Niemowlętom zapewnia się, w miarę możliwości, leżakowanie na świeżym powietrzu, w szczególności na werandzie lub tarasie



Place zabaw i miejsca rekreacyjne - § 40



1. Odległość placów zabaw dla dzieci, oraz miejsc rekreacyjnych powinna wynosić **co najmniej 10 m** od:

- linii rozgraniczających ulicę,
- okien pomieszczeń przeznaczonych na pobyt ludzi,
- miejsc gromadzenia odpadów,

2. Od parkingów należy zachować odległości zgodnie z zasadami określonymi w § 19 WT.



Odległości miejsc postojowych i garaży od okien budynków

Odległość stanowisk postojowych, w tym zadaszonych, otwartych garaży wielopiętrowych od:

- placu zabaw dla dzieci,
- okien pomieszczeń przeznaczonych na stały pobyt ludzi w budynku oświaty i wychowania,

dla samochodów osobowych nie może być mniejsza niż:

7 m - w przypadku parkingu **do 10 stanowisk** postojowych łącznie,

10 m - w przypadku parkingu **od 11 do 60 stanowisk** postojowych łącznie,

20 m - w przypadku parkingu **powyżej 60 stanowisk** postojowych;

dla samochodów innych niż samochody osobowe nie może być mniejsza niż:

10 m - w przypadku parkingu **do 4 stanowisk** postojowych łącznie,

20 m - w przypadku parkingu **powyżej 4 stanowisk** postojowych.

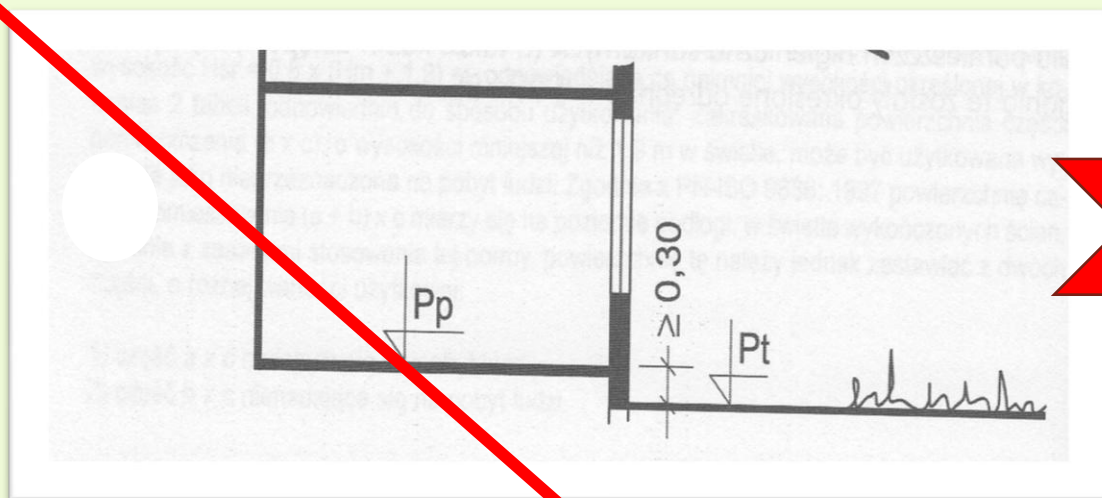


Garaż otwarty

nie dopuszcza się sytuowania nad garażem otwartym kondygnacji z pomieszczeniami przeznaczonymi na pobyt ludzi w budynku żłobka, klubu dziecięcego.



Zapis dotyczący poziomu podłogi 0,3m powyżej poziomu terenu usunięty dla budynku ochrony zdrowia, opieki społecznej, oświaty, wychowania i nauki usunięty z warunków technicznych



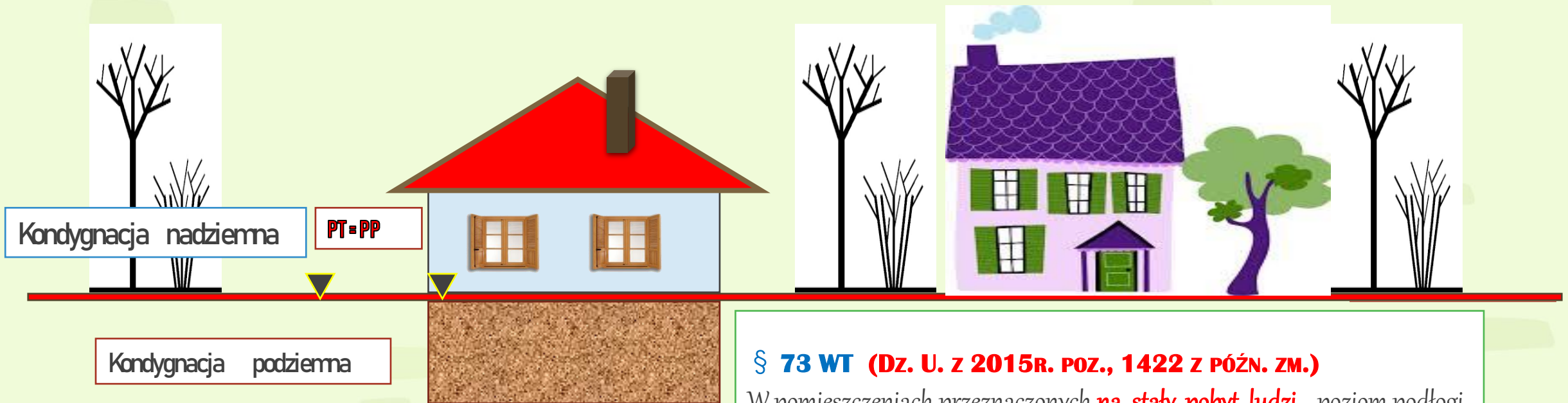
- Nie obowiązuje !**

W pomieszczeniach przeznaczonych na pobyt ludzi w budynku ochrony zdrowia, opieki społecznej, oświaty, wychowania i nauki poziom podłogi powinien znajdować się co najmniej 0,3 m powyżej terenu urządzonego przy budynku.



Poziom terenu –

Należy przez to rozumieć **przyjętą w projekcie rzędną terenu w danym miejscu działki budowlanej.**

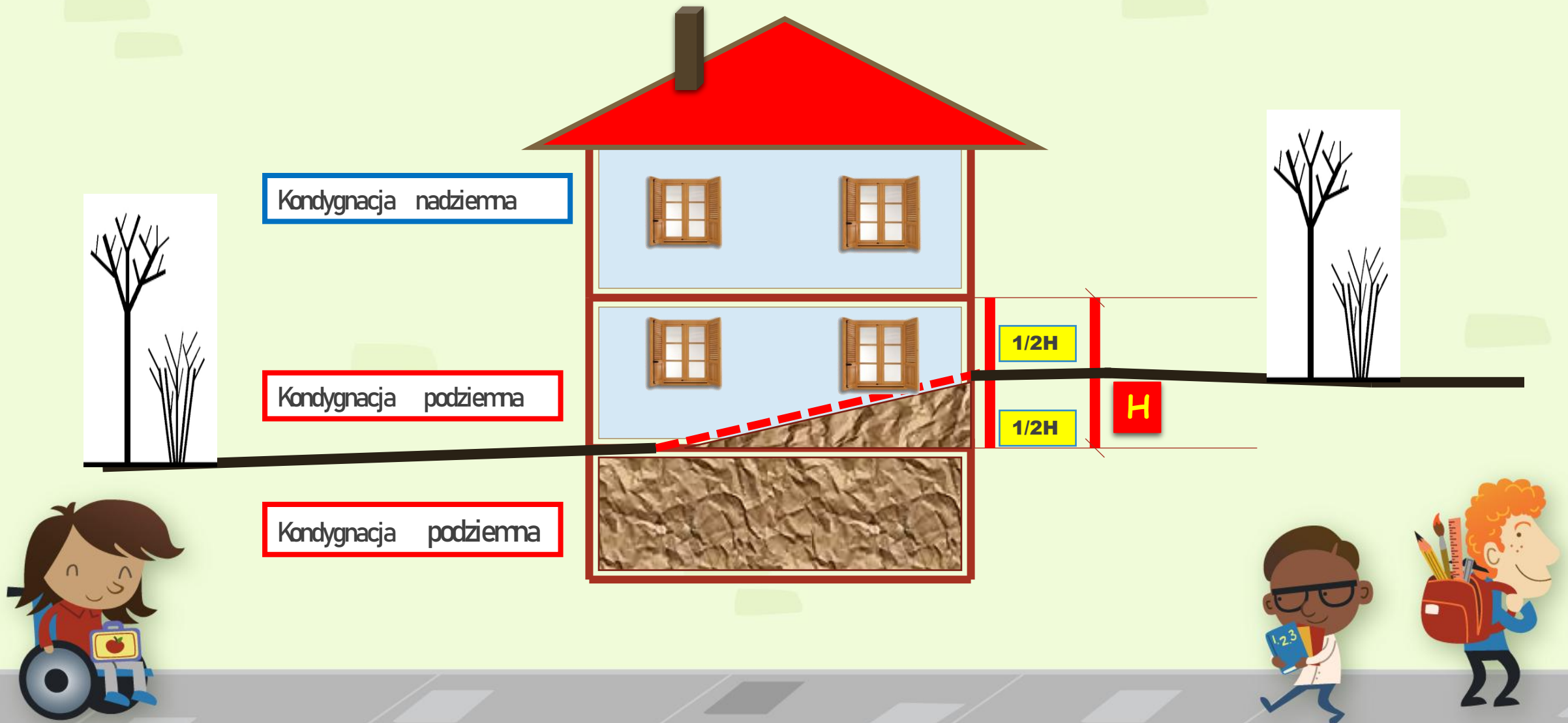


§ 73 WT (Dz. U. z 2015R. POZ., 1422 z PÓŹN. ZM.)

W pomieszczeniach przeznaczonych **na stały pobyt ludzi** poziom podłogi powinien znajdować się **powyżej lub na poziomie** urządzonego terenu przy budynku

Odstępstwa – **dopuszcza się usytuowanie pomieszczeń:** produkcyjnych, handlowych, usługowych, gastronomicznych lub obsługi pasażerów, **poniżej poziomu terenu przy budynku** pod warunkiem uzyskania zgody **państwowego wojewódzkiego inspektora sanitarnego** wydanej w przypadku pomieszczeń **stałej pracy** w porozumieniu z **właściwym okręgowym inspektorem pracy**

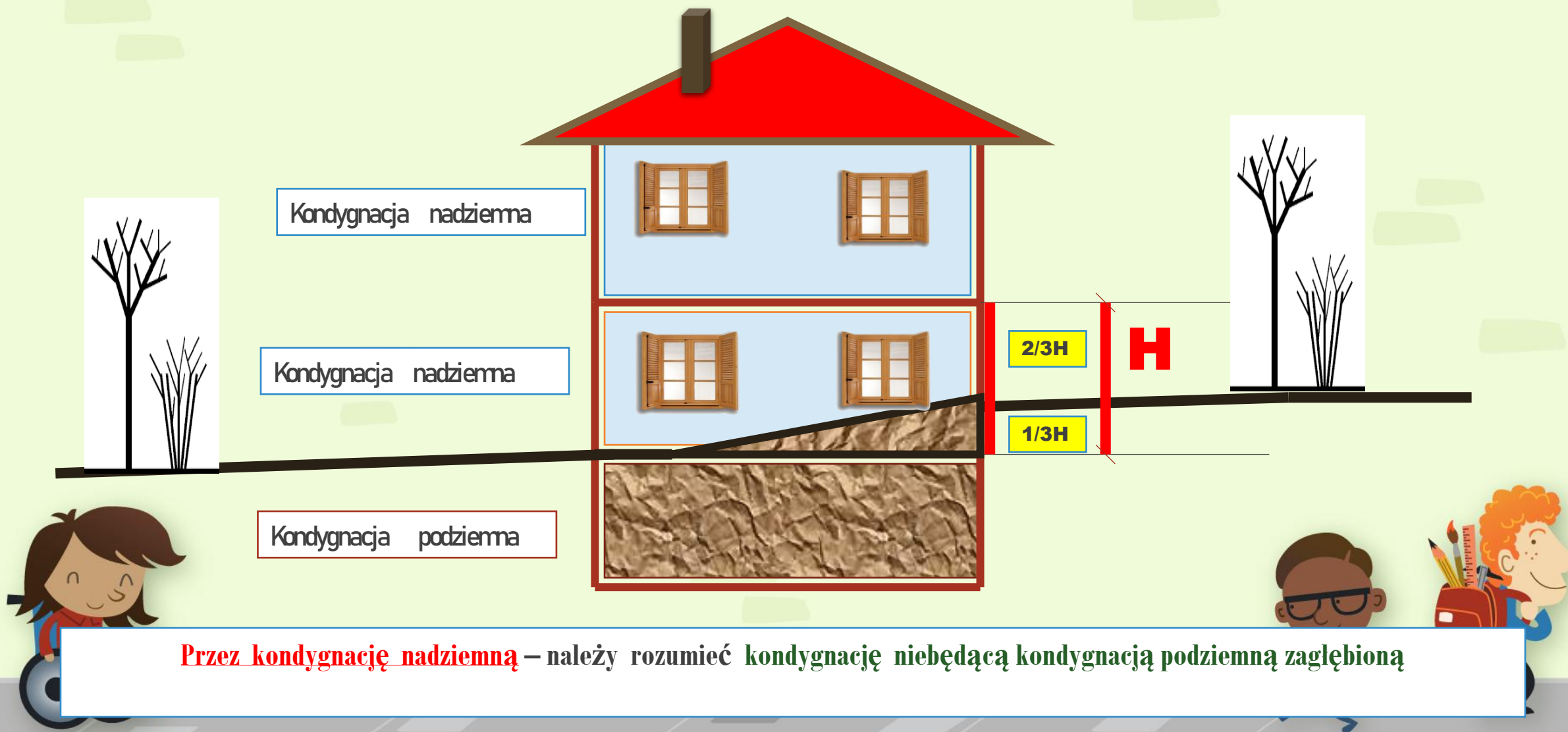
Przez kondygnację podziemną (§ 3 pkt 17 - WT) – należy rozumieć kondygnację zagłębioną poniżej poziomu przylegającego do niej terenu co najmniej w połowie jej wysokości w świetle, a także każdą usytuowaną pod nią kondygnację



Dopuszcza się prowadzenie żłobka lub klubu dziecięcego w lokalu znajdującym się w budynku lub jego części, które nie spełniają wymagań określonych w WT, jeżeli lokal:

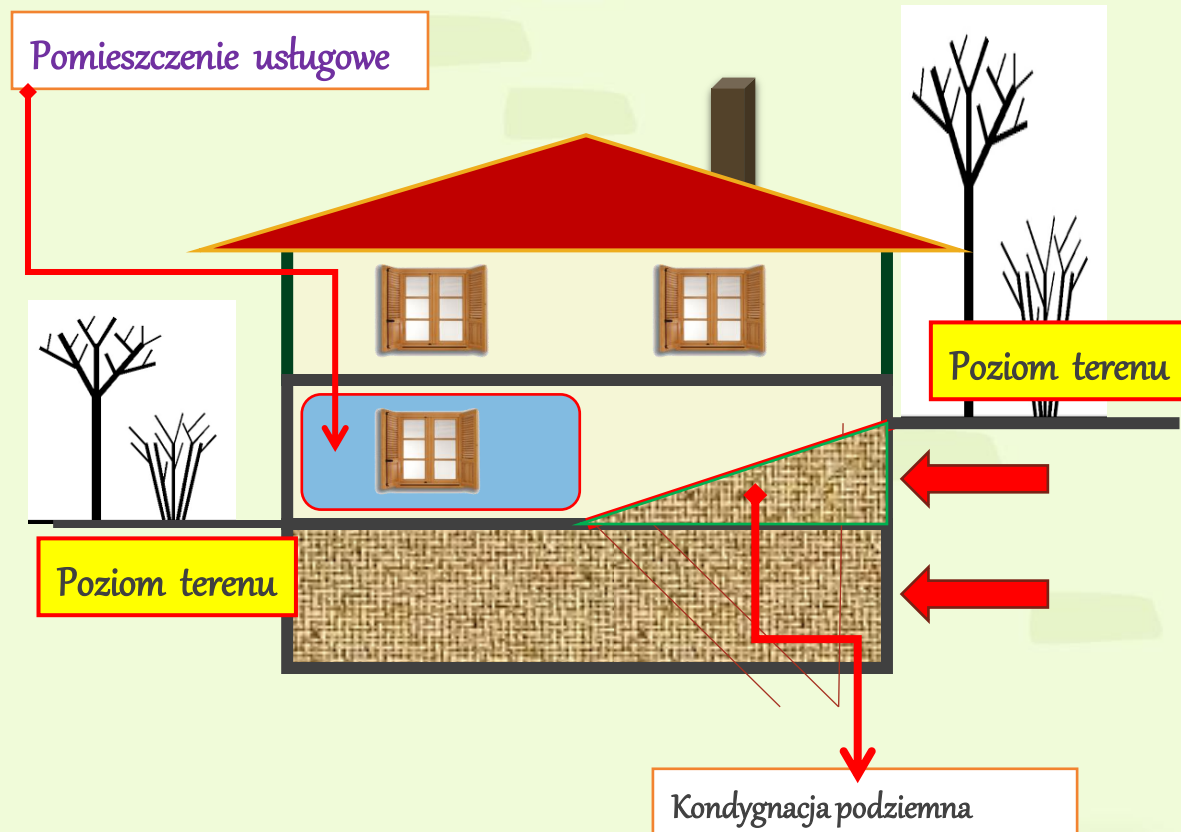
♠ jest przeznaczony dla nie więcej niż 25 dzieci,

♠ znajduje się na pierwszej kondygnacji nadziemnej budynku i stanowi zwarty zespół przylegających do siebie i powiązanych funkcjonalnie pomieszczeń przeznaczonych na prowadzenie żłobka lub klubu dziecięcego,



Przez kondygnację nadziemną – należy rozumieć kondygnację niebędącą kondygnacją podziemną zagłębioną

1. Zapisy zawarte w § 73 dotyczą pomieszczeń, w których poziom podłogi powinien znajdować się na poziomie terenu lub powyżej.
2. W przypadku zagłębienia wymagana jest zgoda na odstępstwo od przepisów dla pomieszczeń przeznaczonych na stały pobyt ludzi lub do wykonywania stałej pracy.
3. W przypadku, gdy analizowane pomieszczenie opisane w §73 znajduje się w części obiektu, która nie znajduje się poniżej poziomu terenu zastosowanie będzie miał zapis § 2 ust.5, gdzie wskazano, że:
 - ✓ „ Przepisy rozporządzenia odnoszące się do budynku o określonym przeznaczeniu stosuje się także do każdej części budynku o tym przeznaczeniu” – zatem takie pomieszczenie nie będzie wymagało zgody PWIS na odstępstwo, gdyż znajduje się powyżej przyległego terenu.



Budynek z pomieszczeniem usługowym na załączonym rys. nie wymaga zgody PWIS i OIP



§ 60 WT - Czas nastłonecznienia pomieszczeń do zbiorowego przebywania dzieci w żłobku, klubie dziecięcym

Rodzaj pomieszczenia	Pomieszczenia przeznaczone do zbiorowego przebywania dzieci	Zabudowa średniejska
Godziny	8 ⁰⁰ -16 ⁰⁰	8 ⁰⁰ -16 ⁰⁰
Minimalny czas nastłonecznienia	3 godziny	1,5 godziny



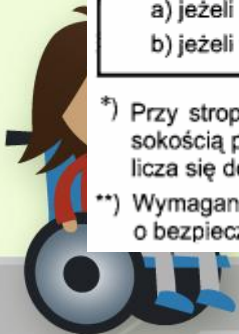
Wysokość pomieszczeń do zbiorowego przebywania dzieci

Rodzaj pomieszczenia (sposób użytkowania)	Minimalna wysokość w świetle (m)
1	2
Pokoje w budynkach mieszkalnych oraz sypialnie 1 – 4-osobowe w budynkach zamieszkania zbiorowego	2,5 *)
Pokoje na poddaszu w budynkach jednorodzinnych i mieszkalnych zagrodowych oraz pomieszczenia w budynkach rekreacji indywidualnej	2,2 *)
Pomieszczenia do pracy **) nauki i innych celów, w których nie występują czynniki uciążliwe lub szkodliwe dla zdrowia, przeznaczone na stały lub czasowy pobyt: a) nie więcej niż 4 osób b) więcej niż 4 osób	2,5 3,0
Pomieszczenia jak wyżej, lecz usytuowane na antresoli, jeżeli nie występują czynniki szkodliwe dla zdrowia	2,2
Pomieszczenia do pracy **) i innych celów, w których występują czynniki uciążliwe lub szkodliwe dla zdrowia	3,3
Pomieszczenia przeznaczone na stały pobyt ludzi, jak dyżurki, portiernie, kantory, kioski, w tym kioski usytuowane w halach dworcowych, wystawowych, handlowych, sportowych, jeżeli nie występują czynniki szkodliwe dla zdrowia	2,2 *)
Pomieszczenia przeznaczone na czasowy pobyt ludzi: a) jeżeli nie występują czynniki szkodliwe dla zdrowia b) jeżeli występują czynniki szkodliwe dla zdrowia	2,2 *) 2,5

*) Przy stropach pochyłych jest to wysokość średnia liczona między największą a najmniejszą wysokością pomieszczenia, lecz nie mniejszą niż 1,9 m. Przestrzeni o wysokości poniżej 1,9 m nie zalicza się do odpowiadającej przeznaczeniu danego pomieszczenia.

**) Wymagania dotyczące minimalnej wysokości pomieszczeń w zakładach pracy określają przepisy o bezpieczeństwie i higienie pracy.

Wysokość pomieszczeń do zbiorowego przebywania dzieci w żłobku (bawialnia, sypialnia) powinna wynosić co najmniej 2,5 m.



Zasady żywienia dzieci w żłobkach oraz innych placówkach opieki nad dziećmi

1. Obowiązek zapewnienia bezpieczeństwa posiłków spożywanych przez dzieci np. w żłobkach, spoczywa na właścicielach/dyrektorach placówek, którzy są zobowiązani prawem do dostosowania formy żywienia do warunków higienicznosanitarnych w konkretnych obiektach.

2. W celu zapewnienia bezpieczeństwa posiłków podawanych dzieciom:

- w obiektach realizujących tzw. „pełne żywienie” muszą być spełnione stosowne wymagania zawarte w obowiązujących przepisach prawa żywnościowego.
- w przypadku dostarczania posiłków przez podmiot zewnętrzny (np. firmę cateringową) warunki, które należy zapewnić w obiekcie - będą zależne od formy i warunków dostawy posiłków.

3. Zasady racjonalnego żywienia oraz zalecane racje pokarmowe opracowywane są zgodnie z kompetencjami i aktualnym stanem wiedzy oraz publikowane przez jednostki badawczo-rozwojowe podległe i nadzorowane przez Ministra Zdrowia, w tym głównie **Instytut Żywności i Żywienia** oraz **Instytut Matki i Dziecka**.



Organizacja kuchni w żłobku – wymagania prawne



- Zbiór podstawowych aktów prawnych dotyczących bezpieczeństwa żywności i żywienia:
- Ustawa z dnia 25 sierpnia 2006 r. o bezpieczeństwie żywności i żywienia (Dz. U. z 2018 r. poz. 1541, z późn. zm.).
- Rozporządzenie (WE) nr 852/2004 Parlamentu Europejskiego i Rady z dnia 29 kwietnia 2004r. w sprawie higieny środków spożywczych .
- Zasady higieny produkcji żywności i bezpieczeństwa zdrowotnego, zawarte w dobrych praktykach higienicznych (GHP), dobrych praktykach produkcyjnych (GMP) oraz systemie HACCP.



Mleko matki warunki przechowywania



W żłobku i klubie dziecięcym, do którego uczęszcza dziecko karmione mlekiem matki, zapewnia się właściwe warunki do jego przechowywania i podawania.



Organizacja żywienia cateringowego w żłobku



1. Podejmując decyzję o wprowadzeniu żywienia cateringowego dla małych dzieci, konieczne jest zwrócenie uwagi na następujące aspekty:
2. Czy firma dostarczająca posiłki dopełniła obowiązku i posiada decyzję Państwowej Inspekcji Sanitarnej o zatwierdzeniu zakładu.
3. Specjalizuje się w żywieniu małych dzieci .



Częściowy Catering – posiłek obiadowy Śniadanie i podwieczorek we własnym zakresie

Najczęściej przyjmowane rozwiązania:

- Korzystanie z dowożonych przez firmę zewnętrzną posiłków obiadowych.
- Przygotowanie pozostałych posiłków we własnym zakresie (śniadanie, podwieczorek).

W takim przypadku konieczne jest:

1. Zapewnienie stanowiska przyjęcia gotowych posiłków,
2. Zorganizowanie pomieszczenia ze stanowiskiem do regeneracji posiłków, porcjowania i wydawania.
3. Zorganizowanie stanowiska przygotowania posiłków śniadaniowych i na podwieczorek.
4. Zorganizowanie warunków do higienicznego mycia naczyń stołowych.
5. Przechowywanie zakupionych produktów w odpowiedniej temperaturze z zachowaniem właściwej ich segregacji.
6. Zorganizowanie stanowiska mycia („brudnych”) warzyw i owoców poza strefą czystą.



<u>Pomieszczenia dla dzieci</u>	<u>Zespół żywienia</u>	<u>Pomieszczenia higienicznosanitarne</u>
<ul style="list-style-type: none"> ● Bawialnia ● Miejsca do wypoczynku ● Miejsca do spożywania posiłków 	<ul style="list-style-type: none"> ■ Catering ■ Kuchnia tradycyjna ■ Kuchnia zależna 	<ul style="list-style-type: none"> ● Szatnie ● Ustępy ogólnodostępne tym dostępne z terenu-placu zabaw ● Zaplecze higienicznosanitarne dzieci, personelu
<u>Pomieszczenia administracyjno - socjalne</u>	<u>Pomieszczenia gospodarcze</u>	<u>Pomieszczenia techniczne</u>
<ul style="list-style-type: none"> ● Biurowe ● Obsługi interesantów ● Miejsca do spożywania posiłków 	<ul style="list-style-type: none"> ● Schowki porządkowe ● Magazynki bielizny ● Pomieszczenia do przepierek 	<ul style="list-style-type: none"> ■ Kotłownia ■ Węzeł ciepły ■ Wentylatornia ■ Pomieszczenia przyłączy





Icons: OVEN, WASH, STACKABLE, S.S. STAINLESS STEEL, TEMP -40°C 300°C

wyso

150	100	65	40



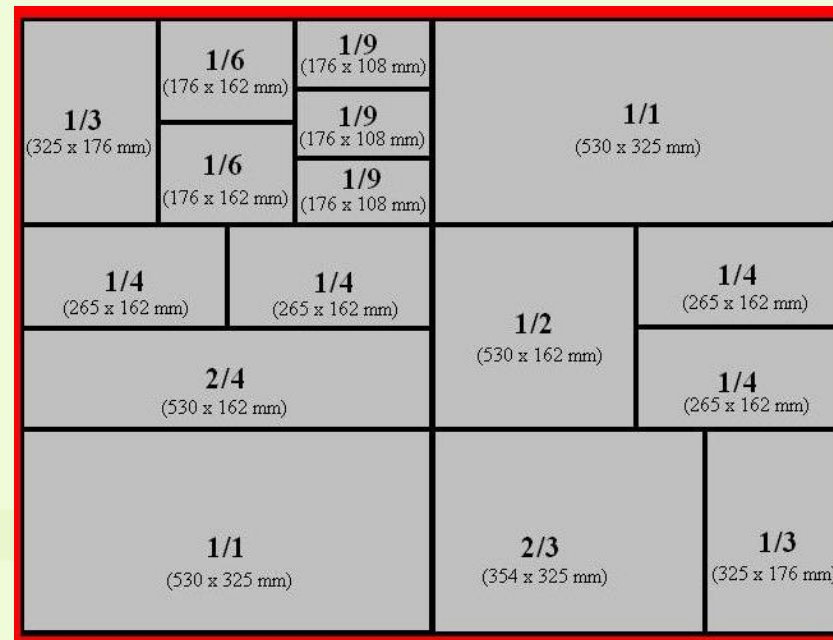
Pojemniki GNnormalizacja

- **Norma gastronomiczna**, czyli Gastro Norm (w skrócie GN) określa standardowe wymiary pojemników, używanych w gastronomii, wg normy EN 631, Europejskiego Komitetu Standaryzacji. Zgodnie z tą normą są określone zewnętrzne wymiary pojemników, stosowanych w profesjonalnych kuchniach.
- Oznaczenie to jest również stosowane przy niektórych urządzeniach gastronomicznych takich jak piece, piekarniki, pojemniki termoizolacyjne, szafy chłodnicze czy barmy oraz przy niektórych meblach ze stali nierdzewnej takich jak wózki i stojaki.
- Szczegółowa specyfikacja GN jest dostępna w normie PN-EN 631-1:1996 Materiały i przedmioty stykające się z żywnością - Pojemniki na żywność - Wymiary pojemników,

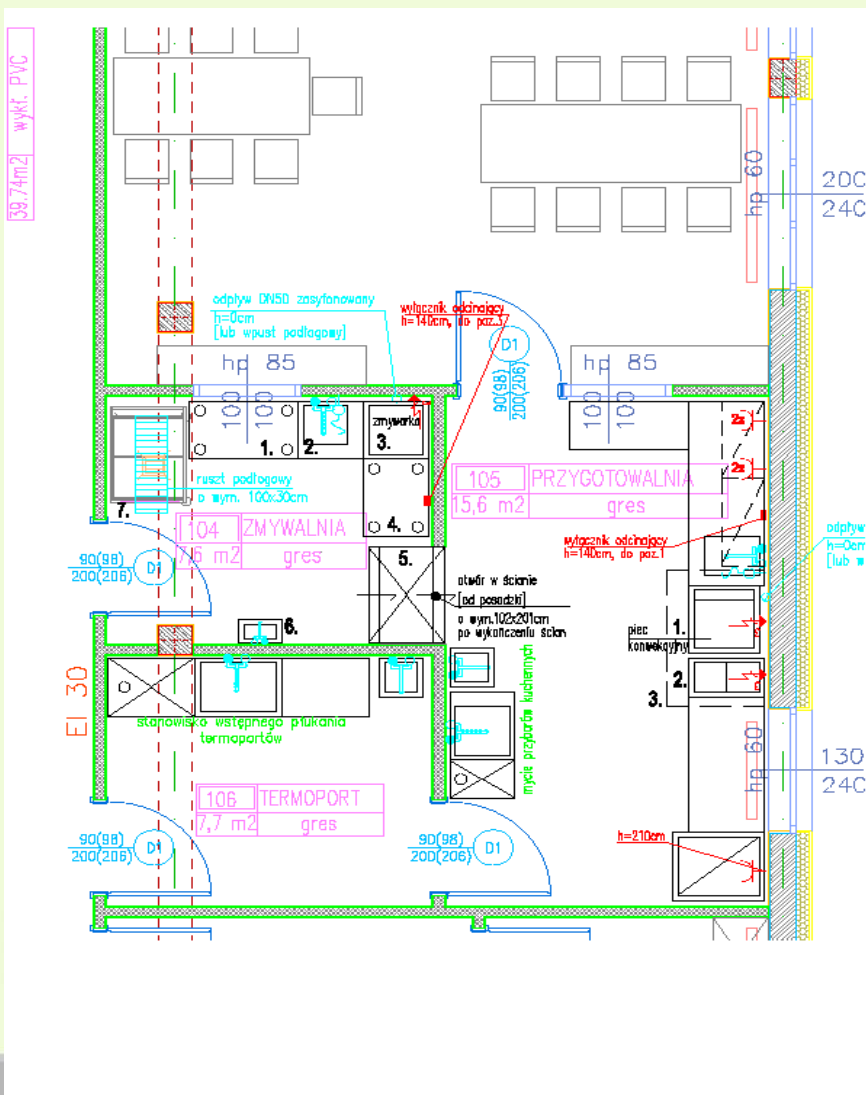


Zestawienie pojemności pojemników GN:

Głębokość	GN 1/1	GN 1/2	GN 1/3	GN 2/3	GN 1/4	GN 1/6	GN 1/9	GN 1/12	GN 2/4	GN 2/1
20mm	2,2l	1,2l	0,7l	1,5l	0,4l					4,4l
40mm	5l	2l	1,5l	3,2l	1l				1,75l	11l
65mm	8l	4l	2,5l	5,8l	1,7l	1l	0,5l	0,3l	3,5l	18l
100mm	14l	6l	3,7l	9l	2,8l	1,5l	0,7l	0,5l	5,5l	30l
150mm	19l	9l	5,7l	13l	3,6l	2,3l			8,5l	42,8l
200mm	26l	12l	7,3l	18l	5l	3,2l				58l

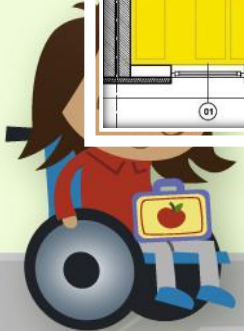
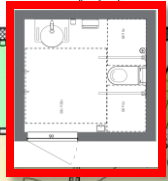
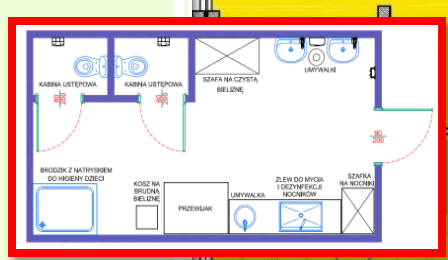
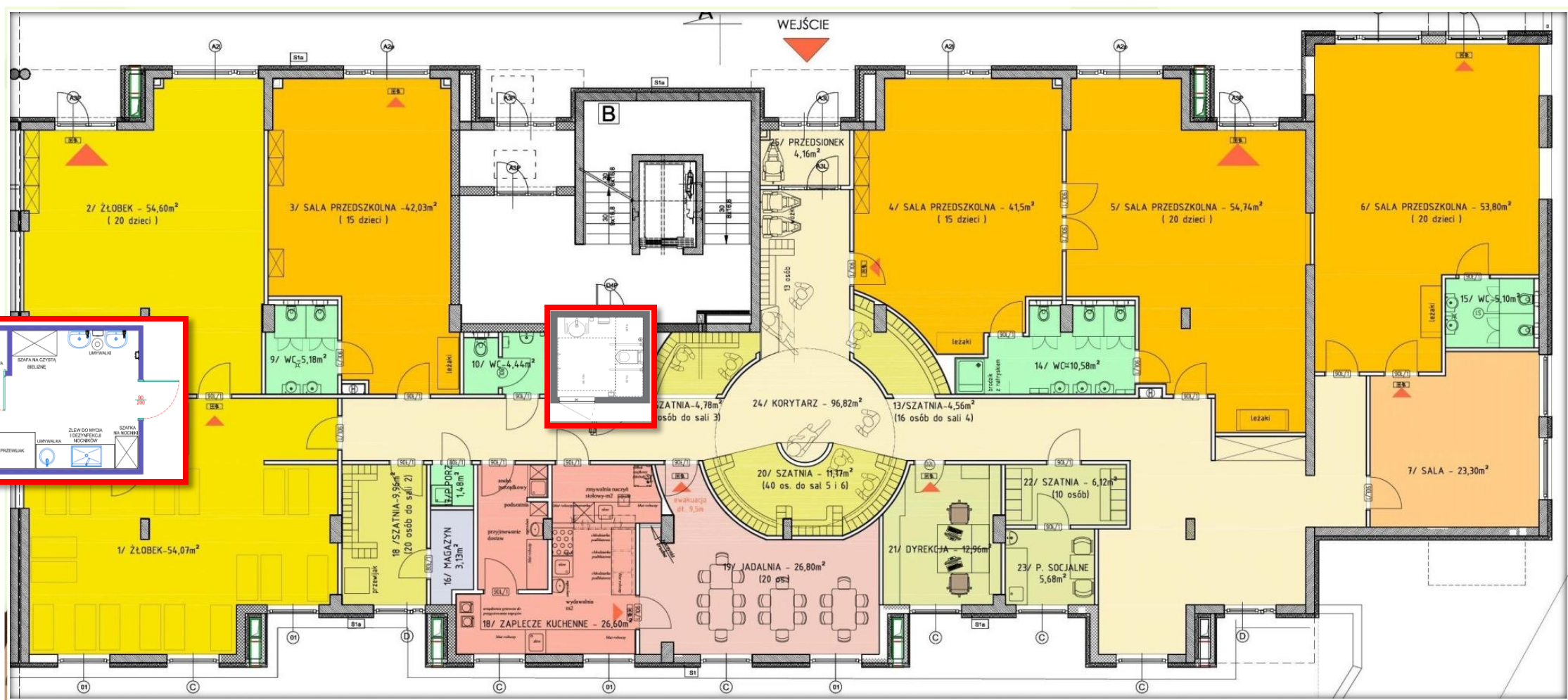


Catering całonocny – Organizacja



- ❑ Posiłki muszą być dowożone w specjalnych pojemnikach termoizolacyjnych za pomocą specjalistycznego środka transportu.
- ❑ **W placówce należy zorganizować:**
 1. Miejsce do przyjęcia termoportów, (pojemników termoizolacyjnych), termosów.
 2. Pomieszczenie do regeneracji posiłków, zapewniające właściwe warunki do przechowywania dostarczonych posiłków (np. lodówki do przechowywania jogurtów, świeżych owoców itd.), porcjowania posiłków z zachowaniem właściwej ich temperatury (dla potraw ciepłych i potraw serwowanych na zimno),
 3. Wydzielone pomieszczenie do higienicznego mycia naczyń stołowych (zmywalnię),
 4. Właściwą gospodarkę odpadami pokonsumpcyjnymi.





Dziękuję za uwagę

