



GMINA SOMONINO

ul. Ceynowy 21, 83-314 Somonino, pow. Kartuszy, woj. Pomorskie

Tel. (058) 684-11-21; Fax. (058) 684-11-44

W3.271.1.27.2022.JB

Somonino dnia 10.01.2023 r.

ZAINTERESOWANI

/wszyscy/

dotyczy: „Budowa przedszkola w Goręczynie wraz z infrastrukturą towarzyszącą oraz zagospodarowaniem terenu”

W związku z pytaniami jednego z Wykonawców dotyczącymi w/w inwestycji Zamawiający przedstawia swoje stanowisko w poruszanych kwestiach oraz udziela odpowiedzi na postawione pytania:

1. Pytanie: Zgodnie z draftem umowy § 5 ust. 2 Wykonawca ma przedłożyć Zamawiającemu, w terminie do 7 dni liczonych od daty zawarcia umowy, kosztorys opracowany metodą kalkulacji uproszczonej.

Do przetargu zostały załączone przedmiary, w których znajdują się błędy ilościowe np. różnica w kg zbrojenia murów oporowych, oraz braki wyszczególnienia poszczególnych elementów np. łóżeczka przedszkolne niebieskie.

a) Prosimy o informację, czy kosztorys uproszczony, który należy przedłożyć w terminie do 7 dni liczonych od daty zawarcia umowy, ma być wykonany na bazie załączonych do przetargu przedmiarów czy można przedstawić własną wersję kosztorysu uproszczonego.

b) Jeżeli tak, to czy można wprowadzać zmiany ilościowe w poszczególnych pozycjach oraz tworzyć nowe pozycje brakujących elementów

Odpowiedź: Należy przedłożyć kosztorys ofertowy opracowany na bazie załączonej wersji przedmiaru przez Zamawiającego, lecz po wprowadzeniu koniecznych zmian ilościowych w poszczególnych pozycjach oraz dodania nowych pozycji brakujących elementów.

2. Pytanie: Prosimy o weryfikację zestawienia stali dla siatek zbrojenia w płytach Poz. 2.1- Poz. 2.3 rys. K4 ławy i stopy fundamentowe. W projekcie i przedmiarze ilość siatki zbrojeniowej w płycie fundamentowej wynosi 3656,94 kg. Według naszych obliczeń (przy dodatku na zakład 15%) ilość siatki powinna wynosić ok. 15 500 kg.

Odpowiedź: Do oferty należy przyjąć 15500 kg stali zbrojeniowej dla płyt podposadzkowych.

3. Pytanie: Prosimy o informację, czy na działki nr ewid. 120/1, 112, 113, 119/1, 118, 117 i 131/2 obręb 0003, Goręczyno jest bezpośredni dostęp z drogi publicznej poprzez istniejący zjazd, czy Wykonawca ma ująć w ofercie wykonanie zjazdu tymczasowego z drogi publicznej na teren budowy do czasu wykonania zjazdu docelowego.

Odpowiedź: Wykonanie zjazdu tymczasowego po stronie Wykonawcy.

4. Pytanie: W załączonej do przetargu dokumentacji projektowej nie ma projektu tymczasowej organizacji ruchu. Projekt tymczasowej organizacji ruchu oraz tymczasowa organizacja ruchu nie jest również uwzględniony/a w przedmiarze. Prosimy o informację po czyjej stronie jest wykonanie projektu tymczasowej organizacji ruchu oraz tymczasowej organizacji ruchu.

Odpowiedź: Projekt tymczasowej organizacji ruchu nie był przedmiotem opracowania. Projekt tymczasowej organizacji ruchu oraz tymczasowej organizacji ruchu jest po stronie Wykonawcy.

5. Pytanie: W załączonej dokumentacji projektowej – rys. Or_01 Projekt stałej organizacji ruchu dotyczy działek objętych zakresem opracowania projektu. Prosimy o informację, czy należy dodatkowo wycenić stałą organizację ruchu dotyczącą projektowanego zjazdu z działki publicznej na działki objęte zakresem opracowania projektu. Jeżeli tak to prosimy o wyszczególnienie dodatkowych elementów (t.j. typ i ilość oznakowania poziomego i pionowego etc.), które należy ująć w ofercie.

Odpowiedź: Zgodnie z uzgodnieniem zjazdu, nie ma konieczności wykonania projektu stałej organizacji ruchu dla drogi gminnej - nie była ona również przedmiotem opracowania.

6. Pytanie: W dokumentacji projektowej PT Opis do architektury wpisano, że należy wykonać obudowę szachtów instalacyjnych za pomocą płyt GK gr. 2 x 12,5mm. Na rysunkach nie oznaczono lokalizacji obudów szachtów instalacyjnych, w związku z czym nie można zweryfikować ilości w załączonym przedmiarze. Prosimy o przesłanie rysunku z oznaczeniem lokalizacji szachtów instalacyjnych oraz uzupełnienie informacji, na jakiej podkonstrukcji ma być montowana obudowa szachtu instalacyjnego.

Odpowiedź: Należy wykonać zgodnie z projektem. Projekt składa się z części opisowej i rysunkowej.

7. Pytanie: Na projekcie zagospodarowania terenu (rys. Az_01), projekcie stałej organizacji ruchu (rys. Or_01), przekroju E-E (rys. A_09) oraz przekroju F-F (rys. A_10) zaznaczone są mury oporowe pomiędzy budynkiem przedszkola a placem zabaw i placem manewrowym drogi pożarowej wraz z elementami oporowymi schodów terenowych. Brak tych elementów murów w projekcie konstrukcyjnym: Mury oporowe – rzut (rys. K13), wykaz stali zbrojeniowej murów oporowych (rys. K14) oraz szczegółów murów oporowych (rys. K11, K12). Różnica poziomów nawierzchni w tych miejscach wynosi od 1,3 m do 1,6 m wysokości co wiąże się z powstaniem wysokiej skarpy. Prosimy o uzupełnienie dokumentacji o powyższe elementy w celu prawidłowej wyceny inwestycji.

Odpowiedź: Do oferty należy przyjąć ściany oporowe żelbetowe, grubości 30 cm, wykonane z betonu C30/37 o średniej wysokości 145 cm i łącznej długości 58 mb. Ściany

zbrojone stalą zbrojową B500SP (A-IIIIN), prętami 2 x #12 co 20 cm oraz prętami rozdzielczymi #10 co 25 cm (masa łączna stali około 1850 kg).

8. Pytanie: W zestawieniu stolarki drzwiowej rys. A_13 są podane drzwi D4. Na załączonych rzutach ich nie ma.

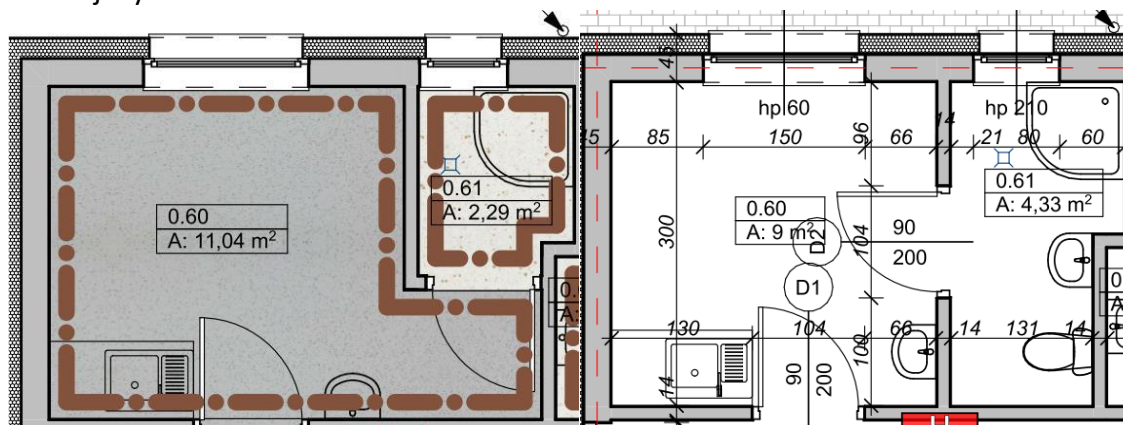
Proszę o wskazanie lokalizacji pomieszczenia, w którym występują drzwi D4.

Odpowiedź: Drzwi D4 występują na poddaszu nieużytkowym – nad częścią kuchenną.

9. Pytanie: Układ pomieszczenia 0.60 i 0.61 jest różny na rysunku Aw_01 niż na rysunku A_01.

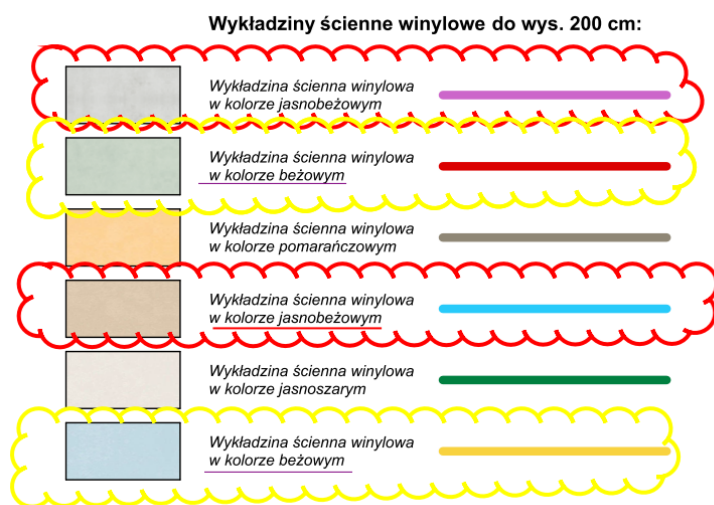
Zwracam się z prośbą o weryfikację zgodności wszystkich pomieszczeń i potwierdzenie, którego układu pomieszczeń należy się trzymać, z uwzględnieniem pozostałych branż.

Poniżej wycinek.



Odpowiedź: Prawidłowy układ pomieszczeń zgodnie z rys. A_01. Skorygowany rysunek Aw_01 w załączeniu.

10. Pytanie: Na rysunku Aw_01 Aranżacja wnętrz parter w legendzie opisów kolorystyki, wykładziny ścienne winylowe do wys. 200cm pojawia się dwa razy kolor jasno-beżowy i dwa razy kolor beżowy ale szrafura obok tych opisów jest inna. Poniżej wycinek.

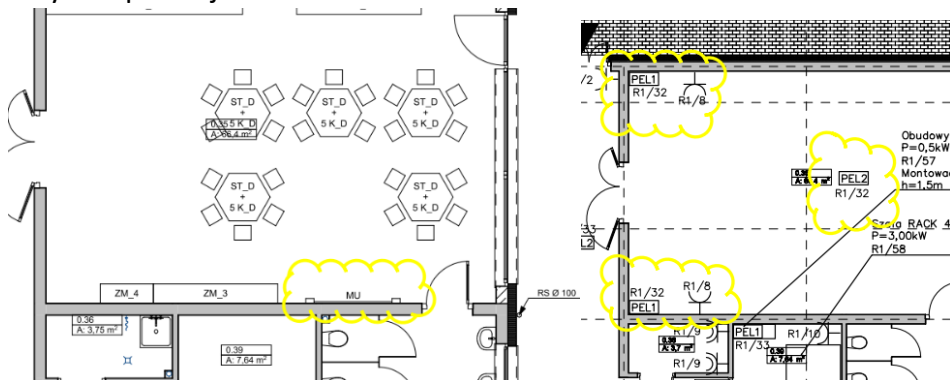


Która kolorystyka jest prawidłowo ta w szrafurze, czy ta w opisie? Jeśli ta w szrafurze to proszę o poprawienie opisów.

Odpowiedź: Prawidłowa kolorystyka ta w szrafurze. Skorygowany rysunek Aw_01 w załączeniu.

11. Pytanie: Lokalizacja tablic multimedialnych wg aranżacji wewnątrz mijają się z lokalizacją punktów elektryczno logicznych PEL. Wychodzi ze za tablicami nie ma wykonanego zasilania.

Przykład poniżej



Proszę o informacje czy lokalizacje są w/w elementów są prawidłowe?

Czy zamawiający dopuszcza zmianę zestawu interaktywnego na monitor interaktywny?

Uzasadnienie: podane zestawy z opisu projektowego są na chwilę obecną przestarzałe w jeden zestaw składa się z 3 elementów : tablica + projektor + komputer co wiąże się z większym zużyciem energii.

Monitor interaktywny da lepszą jakość obrazu, większą ilość funkcji , mniejsze zużycie energii i wszystko jest w jednym urządzeniu.

Odpowiedź: Zamawiający dopuszcza zmianę lokalizacji pkt PEL dostosowując do lokalizacji zestawów multimedialnych. Zamawiający wymaga zastosowania monitora interaktywnego o przekątnej nie mniejszej niż tablica multimedialna.

Wójt Gminy Somonino
/-/ Marian Kowalewski