



Pracownia Projektowa HYDROBETAM

ul. Komorowskiego 1/14 30-106 Kraków

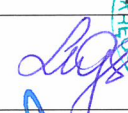

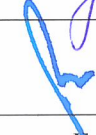
tel./fax 12 4271359, kom. 608 300 572

e-mail: pracownia@tumidajski.pl

REGON 350715370 NIP 677-151-43-32

INWESTOR:	Samodzielny Publiczny Szpital Kliniczny Nr 1 im. Prof. Stanisława Szyszko Śląskiego Uniwersytetu Medycznego w Katowicach 41-800 Zabrze, ul. 3 Maja 13-15
ZLECENIODAWCA:	Samodzielny Publiczny Szpital Kliniczny Nr 1 im. Prof. Stanisława Szyszko Śląskiego Uniwersytetu Medycznego w Katowicach 41-800 Zabrze, ul. 3 Maja 13-15
OBIEKT:	NIEUŻYTKOWANE BUDYNKI SZPITALNE NR 6, 26 i 31 NA TERENIE SAMODZIELNEGO PUBLICZNEGO SZPITALA KLINICZNEGO IM. PROF. STANISŁAWA SZYSZKO ŚLĄSKIEGO UNIWERSYTETU MEDYCZNEGO W KATOWICACH, UL. 3 MAJA 13-15 W ZABRZU
TEMAT:	ROZBIÓRKA BUDYNKÓW NR 6, 26, 31 NA TERENIE SAMODZIELNEGO PUBLICZNEGO SZPITALA KLINICZNEGO IM. PROF. STANISŁAWA SZYSZKO ŚLĄSKIEGO UNIWERSYTETU MEDYCZNEGO W KATOWICACH, UL. 3 MAJA 13-15 W ZABRZU, DZ. NR 3845/14, 3431/9, 3847/9

PROJEKT BUDOWLANY ROZBIÓRKI

	Imię i Nazwisko	Nr uprawnień	Data	Podpis
Projektował:	mgr inż. arch. Małgorzata Ligęza	upr. arch. 31/2002	7.2014	 
	mgr inż. arch. Piotr Tumidajski	-	7.2014	
	Nr zlecenia/Umowa DZP/148/2014	Faza PB	Nr opisu 100	Format A4
Zastrzega się wszelkie prawa wynikające z ustawy o prawie autorskim. Projekt niniejszy nie może być przerysowywany, uzupełniony lub odstąpiony komukolwiek bez pisemnej zgody HYDROBETAM				
Dokumentacja jest kompletna w części budowlanej i wykonana w oparciu o obowiązujące przepisy techniczno-budowlane i wytyczne zawarte w normach. Praca projektowa może być skierowana do wykorzystania.				

ROZDZIAŁ I – OPIS:

- 1.0 Przedmiot i zakres opracowania.
- 2.0 Podstawa opracowania.
- 3.0 Dane ogólne.
- 4.0 Opis stanu istniejącego.
- 5.0 Opis rozwiązań projektowych.
- 6.0 Charakterystyki.
- 7.0 Organizacja placu budowy.
- 8.0 Uwagi końcowe.
- 9.0 Informacja BIOZ.

ROZDZIAŁ II – RYSUNKI:

Nr rys.	Tytuł rysunku	skala
100	Plan sytuacyjny	1:1000
101	Rzut budynku nr 6 - inwentaryzacja	1:100
102	Rzut budynku nr 26 - inwentaryzacja	1:100
103	Rzut budynku nr 31 - inwentaryzacja	1:100

ROZDZIAŁ III – DOKUMENTACJA FOTOGRAFICZNA:

ROZDZIAŁ IV: CZĘŚĆ FORMALNA - ZAŁĄCZNIKI

- Uprawnienia budowlane projektanta
- Zaświadczenie Małopolskiej Okręgowej Izby Inżynierów Budownictwa o przynależności do niej autora
- Wypis i wyrys z ewidencji gruntów
- Uzgodnienia

ROZDZIAŁ I – OPIS:

1. PRZEDMIOT I ZAKRES OPRACOWANIA

Przedmiotem opracowania jest projekt budowlany dla zamierzenia inwestycyjnego pn. „ROZBIÓRKA BUDYNKÓW NR 6, 26, 31 NA TERENIE SAMODZIELNEGO PUBLICZNEGO SZPITALA KLINICZNEGO IM. PROF. STANISŁAWA SZYSZKO ŚLĄSKIEGO UNIWERSYTETU MEDYCZNEGO W KATOWICACH, UL. 3 MAJA 13-15 W ZABRZU, DZ. NR 3845/14, 3431/9, 3847/9”.

Projekt obejmuje prace rozbiórkowe nieużytkowanych budynków na terenie Szpitala Klinicznego im. prof. Stanisława Szyszko - Śląskiego Uniwersytetu Medycznego w Katowicach. Stan techniczny budynków nie pozwala ich dalszego użytkowania.

2. PODSTAWA OPRACOWANIA

- Uzgodnienia z Inwestorem
- Wizja i pomiary w terenie.
- Prawo Budowlane z dnia 7.07.1994 z późniejszymi zmianami.
- Rozporządzenie Ministra Infrastruktury z dnia 6 lutego 2003r. w sprawie bezpieczeństwa i higieny pracy podczas wykonywania robót budowlanych.
- Rozporządzenia Ministra Infrastruktury w sprawie warunków technicznych, jakim powinny odpowiadać budynki i ich usytuowanie z dnia 12 kwietnia 2002 r. (Dz.U. 75, poz. 690)z późniejszymi zmianami
- Rozporządzenie Ministra Środowiska z dnia 27.09.2001r. w sprawie katalogu odpadów (Dz. U. Nr 112 z 2001r., poz. 1206).
- Rozporządzenie Ministra Środowiska z dnia 11.12.2001r. w sprawie wzorów dokumentów stosowanych na potrzeby ewidencji odpadów (Dz. U. Nr 152 z 2001r., poz. 1736).
- Rozporządzenie Ministra Infrastruktury z dnia 6 lutego 2003 r. w sprawie bezpieczeństwa i higieny pracy podczas wykonywania robót budowlanych (Dz. U. z 2003 r. nr 47, poz. 401).
- Rozporządzenie Ministra Infrastruktury z dnia 3 lipca 2003 r. w sprawie szczegółowego zakresu i formy projektu budowlanego (Dz. U. z 2003 r. nr 120, poz. 1133).
- Ustawa z dn. 27 kwietnia 2001 r. o odpadach (Dz.U. Nr 62, poz. 628 z późn. zm.).
- Ustawa z dn. 27 kwietnia 2001 r. Prawo ochrony środowiska (Dz.U. Nr 62, poz. 627 z późn. zm.).
- Obowiązujące normy i przepisy.

3. DANE OGÓLNE

a. Nazwa, adres obiektu budowlanego.

Nazwa Inwestycji: „ROZBIÓRKA BUDYNKÓW NR 6, 26, 31 NA TERENIE SAMODZIELNEGO PUBLICZNEGO SZPITALA KLINICZNEGO IM. PROF. STANISŁAWA SZYSZKO ŚLĄSKIEGO UNIWERSYTETU MEDYCZNEGO W KATOWICACH, UL. 3 MAJA 13-15 W ZABRZU, DZ. NR 3845/14, 3431/9, 3847/9”.

Adres: UL. 3 MAJA 13-15 W ZABRZU, DZ. NR 3845/14, 3431/9, 3847/9, ark. 14, obr. 12 ZABRZE

Inwestor: Samodzielny Publiczny Szpital Kliniczny Nr 1 im. Prof. Stanisława Szyszko Śląskiego Uniwersytetu Medycznego w Katowicach, ul. 3 Maja 13-15 41-800 Zabrze

b. Lokalizacja inwestycji

Przedmiotowe budynki zlokalizowane są w Zabrzu, na terenie szpitalnym.

4. OPIS STANU ISTNIEJĄCEGO

Przedmiotowe budynki znajdują się na terenie Samodzielnego Publicznego Szpitala Klinicznego Nr 1 im. Prof. Stanisława Szyszko Śląskiego Uniwersytetu Medycznego w Katowicach 41-800 Zabrze, ul. 3 Maja 13-15. Są to budynki niskie, obecnie nieużytkowane, o miernych walorach architektonicznych.

Teren szpitala początkowo (1858 r.) należał do Szpitala Spółki Brackiej Pracowników Górnictwa wybudowany przy Dorotheenstraße (ul. 3 Maja). Następne budynki szpitalne powstały na początku XX w. Cały kompleks szpitalny wraz z przylegającym parkiem zajmował wówczas powierzchnię około 4 ha. Kompleks budynków został wzniesiony w latach 1856-58, rozbudowany w 1904 i 1905 roku. Nazwany Szpitalem Spółki Brackiej Pracowników Górnictwa. Najstarszy budynek na terenie szpitalnym, to zbudowana w duchu neorenesansu Klinika Pediatrii. Rozbudową obiektu kierował berliński architekt Arnold Hartmann. Największym obiektem zaprojektowanym przez Hartmanna była poliklinika.

Budynki zostały wzniesione w II połowie XX wieku jako budynki o charakterze techniczno-gospodarczym i nie posiadają jakichkolwiek znamion obiektów zabytkowych.



BUDYNEK 6:

Przedmiotowy budynek zlokalizowany jest na terenie szpitalnym. Budynek gospodarczy nieużytkowany (pełnił rolę składu drewna), parterowy, niepodpiwniczony, pokryty dachem czterospadowym. Konstrukcja budynku tradycyjna, ściany murowane, cegła pełna, sufit o konstrukcji stalowej, więźba dachowa drewniana.

Stan murów, tynków, sufitów - mierny, liczne spękania, rozwarstwienia, odparzenia, ubytki. Pokrycie dachu w stanie dostatecznym.

Budynek posiadał instalację energetyczną. Przyłącz energetyczny podziemnym budynek odcięty od zasilania.

Posadzki - wylewka betonowa.

Ogólny stan budynku przedstawia się miernie. Stan wykończenia wewnątrz, elewacja, stolarka okienna i drzwiowa, pretendują jedynie do rozbiórki budynku, brak możliwości ewentualnego przyszłościowego użytkowania.

BUDYNEK 26:

Przedmiotowy budynek zlokalizowany jest na terenie szpitalnym. Budynek techniczny (tlenownia) nieużytkowany, parterowy, niepodpiwniczony, pokryty stropodachem jednospadowym. Konstrukcja budynku tradycyjna, ściany murowane, cegła pełna, więźba dachowa drewniana.

Stan murów, tynków, sufitów - mierny, liczne spękania, rozwarstwienia, odparzenia, ubytki. Pokrycie dachu w stanie dostatecznym. Przed budynkiem niewielka pochylnia, beton w stanie miernym, liczne spękania, zawilgocenia, widoczna erozja.

Budynek posiadał instalację energetyczną. Przyłącz energetyczny podziemny, budynek odcięty od zasilania. Posadzki - wylewka betonowa, w stanie niedostatecznym. Ogólny stan budynku przedstawia się miernie. Stan wykończenia wnętrz, elewacja, stolarka okienna i drzwiowa (drzwi stalowe), pretendują jedynie do rozbiórki budynku, brak możliwości ewentualnego przyszłościowego użytkowania .

BUDYNEK 31:

Przedmiotowy budynek zlokalizowany jest na terenie szpitalnym. Budynek techniczny nieużytkowany (pełnił rolę kostnicy z chłodnią i szpitalną kaplicą), parterowy, niepodpiwniczony, pokryty dachem dwuspadowym. Konstrukcja budynku tradycyjna, ściany murowane, cegła pełna, więźba dachowa drewniana.

Stan murów, tynków, sufitów - mierny, liczne spękania, rozwarstwienia, odparzenia, ubytki. Pokrycie dachu w stanie miernym, uszkodzenia papy, zawilgocenia, szczególnie w okolicach kominków wentylacyjnych.

Budynek posiadał instalację energetyczną, wodociągową i kanalizacyjną. Przyłącz energetyczny podziemny, budynek odcięty od zasilania. Posadzki - wylewka betonowa stan niedostateczny.

Ogólny stan budynku przedstawia się miernie. Stan wykończenia wnętrz, elewacja, stolarka okienna i drzwiowa (w tym popękane luksfery), pretendują jedynie do rozbiórki budynku, brak możliwości ewentualnego przyszłościowego użytkowania. Ewentualne użytkowanie w obecnym stanie stwarzać może zagrożenie dla ludzi.

5. OPIS ROZWIĄZAŃ PROJEKTOWYCH

Projekt zakłada wykonanie rozbiórki wszystkich budynków, tj. nr 6, 26 i 31 na terenie przedmiotowych działek.

Wszystkie prace proponuje się przeprowadzić ręcznie z użyciem elektronarzędzi. W przypadku rozbiórki ścian - można zastosować lekki sprzęt, z zachowaniem środków należytej ostrożności. Przed przystąpieniem do wykonania rozbiórki konieczne jest dokonanie oceny możliwości wykonania prac przez wykonawcę.

Roboty przy rozbiórce należy wykonywać z zachowaniem maksymalnej ostrożności dokładnie przestrzegając przepisów BHP. Rozbiórki elementów konstrukcyjnych dachu nie wolno prowadzić jednocześnie w kilku miejscach, tak aby nie doprowadzić do utraty stateczności konstrukcji. Zdemontowane elementy dachów i stropów podnosić po całkowitym odłączeniu ich od konstrukcji. Przez cały czas prowadzonych robót rozbiórkowych na bieżąco sprawdzać ocenę elementów konstrukcyjnych, nie dopuszczając do samoistnego zawalania się elementów budynków. W miarę potrzeb wykonać niezbędne zabezpieczenia lub wzmocnienia konstrukcji.

Prace rozbiórkowe należy podzielić na etapy:

- roboty przygotowawcze
- właściwa rozbiórka
- rekultywacja terenu.

Roboty rozbiórkowe będą obejmowały:

- rozbiórkę pokrycia dachu
- rozbiórkę więźby dachowej
- rozbiórkę okien i drzwi
- rozbiórkę ścian zewnętrznych i wewnętrznych (z demontażem pozostałości instalacji)
- rozbiórkę posadzki
- rozbiórkę fundamentów

Należy przyjąć ogólną zasadę rozbierania elementów w odwróconej kolejności względem wznoszenia obiektu.

Zasadniczo należy przyjąć następującą kolejność wyburzeń:

- demontaż pokrycia dachowego
- rozbiórkę elementów więźby dachowej
- rozbiórkę stropu
- rozbiórkę ścian parteru

Przed przystąpieniem do robót rozbiórkowych należy wyznaczyć zaplecze socjalne, ustawić toaletę przenośną oraz wyznaczyć miejsce składowania materiałów (z możliwością segregacji, szczególnie materiałów niebezpiecznych) z przyszłej rozbiórki.

Przed demontażem stolarki okiennej i drzwiowej sprawdzić, czy wskutek osiadania lub uszkodzenia nadproża ościeżnice nie spełniają funkcji podpory ściany. W takim przypadku należy je rozbierać podczas rozbiórki ściany. Ościeżnice wbudowywane podczas murowania ścian należy demontować podczas rozbiórki ścian.

Przed rozbiórką konstrukcji należy zdemontować orynnowanie a następnie usunąć pokrycie z papy, deskowania.

Wszystkie elementy pochodzące z rozbiórki dachu należy na bieżąco przekazywać je na dół, uniemożliwiając tym samym składowanie elementów na dachu/stropie. Dach rozbierać kolejno demontując jego fragmenty. Zabrania się niekontrolowanego zrzucania wszystkich elementów z wysokości.

Wszystkie elementy pochodzące z rozbiórki dachu należy na bieżąco przekazywać je na dół, uniemożliwiając tym samym składowanie elementów na dachu. Ściany należy rozbierać począwszy od części zewnętrznej. Po rozebraniu ścian zewnętrznych do poziomu podokienników należy przystąpić do rozbiórki ścian wewnętrznych wraz murem podokiennym ścian zewnętrznych. Podłogi na gruncie należy rozbierać ręcznie przy pomocy elektronarzędzi lub narzędzi ręcznych.

Po usunięciu wszystkich fundamentów teren należy oczyścić z pozostałości materiału rozbiórkowego, powstałe wykopy zasypać piaskiem zagęszczanym warstwami, a wierzchnią warstwę gruntu około 10 cm wypełnić humusem.

Po wykonaniu prac rozbiórkowych, posegregowaniu i wywiezieniu, utylizacji wszystkich odpadów z rozbiórki należy:

- usunąć wszelkie zaplecza socjalne i toalety tymczasowe,

- zabezpieczenie terenu,
- przekazać Inwestorowi/Właścicielowi teren po uprzednim uporządkowaniu terenu i oczyszczeniu dróg transportowych.

Wszelki rozbierany materiał należy usuwać na bieżąco z budynku.

Przed pracami rozbiórkowymi właściwymi należy odciąć wszystkie media.

W budynku nr 26 dodatkowo należy wykonać rozbiórkę betonowej pochylni od strony frontowej budynku oraz niskiego murku z cegły pełnej wraz z przyzmą ziemi po bocznej stronie.

Znajdujące się w bezpośrednim sąsiedztwie budynku nr 31 drzewo, należy zabezpieczyć w trakcie prowadzenia prac rozbiórkowych. Szczególną uwagę należy zwrócić podczas prowadzenia prac rozbiórkowych fundamentów (ochrona systemu korzeniowego). Zabiegi te należy wykonać, pomimo złego stanu zdrowotnego drzewa, którego wycinka nie jest przedmiotem opracowania projektowego.

Wszelkie wyposażenie w postaci przedmiotów kultu religijnego należy zdeponować w odpowiednim miejscu, przekazać parafii lub spalić.

POSTĘPOWANIE Z ODPADAMI:

Posiadacz odpadów winien postępować z odpadami w sposób zgodny z zasadami gospodarowania odpadami oraz wymogami ochrony środowiska. Materiały z rozbiórki powinny być segregowane w miejscu ich demontażu i magazynowane selektywnie do czasu wywozu z placu rozbiórki.

W trakcie rozbiórki, na placu budowy zostaną wydzielone następujące grupy odpadów:

- zmieszane odpady z betonu, gruzu ceglanego, odpadowych materiałów ceramicznych i elementów wyposażenia szkło,
- tworzywa sztuczne,
- odpadowa papa,
- żelazo i stal,
- drewno,
- niebezpieczne
- inne

Wykonawca jest odpowiedzialny za segregację poszczególnych odpadów oraz za rozliczenie się z ilości tych materiałów z Zamawiającym.

Po zakończonych pracach rozbiórkowych należy zlecić uprawnionej jednostce wykonanie inwentaryzacji geodezyjnej powykonawczej.

WYTYCZNE BHP PRZY PRACACH ROZBIÓRKOWYCH:

Teren rozbiórki powinien być odpowiednio zabezpieczony ogrodzeniem oraz oznakowany w sposób wykluczający dostęp osób postronnych do miejsc rozbiórki w czasie jej trwania. Miejsca niebezpieczne, w których istnieje źródło zagrożenia z powodu

możliwości spadania z góry przedmiotów lub materiałów, powinny być oznaczone i ogrodzone poręczami bądź zabezpieczone daszkiem ochronnym. Strefa niebezpieczna wymagająca zabezpieczenia nie może być mniejsza niż 6 m.

Wszyscy pracownicy oraz osoby towarzyszące związane z rozbiórką powinny być wyposażone w odzież ochronną. Zabrania się znoszenia i składowania na klatce schodowej lub kondygnacjach wyższych od parteru zdemontowanych elementów budynków, narzędzi i innych materiałów. Zabrania się niekontrolowanego zrzucania rozbieranych elementów z wysokości. Transport rozebranych elementów powinien odbywać za pomocą rękawów zsypanych prosto do pojemnika na odpady budowlane lub za pomocą dźwigów samojezdnych po wcześniejszym ręcznym odspojeniu rozbieranych elementów. Zabrania się składowania materiałów budowlanych na stropach i dachach budynków. Roboty rozbiórkowe należy przerwać, jeżeli zachodzi możliwość przewrócenia części konstrukcji przez wiatr.

Uwaga!

Podczas prac rozbiórkowych na terenie nie mogą przebywać żadne postronne osoby!

6. CHARAKTERYSTYKI

Dla przedmiotowych działek nie ma uchwalonego Miejscowego Planu Zagospodarowania Terenu.

6.1 Zestawienie powierzchni:

Inwestycja dotyczy rozbiórki obiektów budowlanych.

BUDYNEK 6:

Dane techniczne:

Powierzchnia użytkowa budynku: **43,12 m²**

Kubatura budynku: **~150 m³**

Powierzchnia zabudowy budynku: **61,67 m²**

Wysokość budynku: **3,5 m**

BUDYNEK 26:

Dane techniczne:

Powierzchnia użytkowa budynku: **28,76 m²**

Kubatura budynku : **~ 168 m³**

Powierzchnia zabudowy budynku: **41,34 m²**

Powierzchnia zabudowy (całkowita): **68,40 m²**

Wysokość budynku: **4,2 m**

BUDYNEK 31:

Dane techniczne:

Powierzchnia użytkowa budynku: **58,86 m²**

Kubatura budynku: **~ 278 m³**

Powierzchnia zabudowy budynku: **79,36 m²**

Wysokość budynku: **3,5 m**

6.2 Powierzchnia biologicznie czynna działki, współczynnik intensywności zabudowy, powierzchnia zabudowy

- Po rekultywacji terenu wzrost o powierzchnię zabudowy rozbieranych budynków

6.3 Lokalizacja obiektu na terenie szkód górniczych

- Nie dotyczy

6.4 Ochrona dziedzictwa i kultury (ochrona konserwatorska)

- Teren inwestycji wpisany do Rejestru Zabytków pod nr A/1399/90 (1 VIII 1990) jako: Zabrze Ulica 3 Maja (pomiędzy ulicami Bohaterów Warszawskich, Buchenwaldczyków i Krasińskiego) -Zespół zabudowy Państwowego Szpitala Klinicznego Nr 1 (granice ochrony obejmują całość zespołu w ramach ogrodzenia).

6.5 Teren inwestycji nie jest wpisany do obszaru Natura 2000 ani do żadnego innego obszaru ochrony przyrodniczej.

6.6 Charakterystyka energetyczna:

- Nie dotyczy

6.7 Dane techniczne charakteryzujące wpływ obiektu na środowisko i jego wykorzystanie oraz na zdrowie ludzi i obiekty sąsiednie:

- Nie dotyczy

6.8 Warunki ochrony przeciwpożarowej

- Nie dotyczy

6.9 Bezpieczeństwo użytkowania:

- Likwidacja niebezpieczeństwa zagrożenia zdrowia i życia ludzi (rozbiórka)

6.10 Odprowadzenie wód opadowych:

- Nie ulega zmianie

6.11 Charakterystyka ekologiczna:

Projektowana inwestycja nie jest wymieniana w Rozporządzeniu Rady Ministrów z dnia 9 listopada 2010 r., w sprawie określenia rodzajów przedsięwzięć mogących znacząco oddziaływać na środowisko oraz szczegółowych uwarunkowań związanych z kwalifikowaniem przedsięwzięcia do sporządzenia raportu o oddziaływaniu na środowisko (Dz. U. nr 257 poz. 2573) wraz z późniejszymi zmianami (Rozporządzenie Rady Ministrów z dnia 25.06.2013 zmieniające Rozp. w sprawie przedsięwzięć mogących oddziaływać na środowisko).

Ochrona gruntu – nie zachodzi zagrożenie eksfiltracją ścieków do gruntu, ponieważ ścieki są odprowadzane do kanalizacji.

Hałas – nie występuje, brak urządzeń emitujących dźwięki.

Projektowana inwestycja nie narusza istniejącego drzewostanu i powierzchni ziemi.

Pozostałe elementy – Są to takie czynniki jak ochrona wód powierzchniowych oraz zapylenie. Zagrożenia czy uciążliwości tej kategorii, nie wystąpią dla omawianej tutaj inwestycji.

Trudności i niedogodności wystąpią w niewielkim stopniu w czasie realizacji.

7. ORGANIZACJA PLACU BUDOWY

Teren budowy lub robót powinien być w miarę potrzeby ogrodzony lub skutecznie zabezpieczony przed osobami postronnymi. Wysokość ogrodzenia powinna wynosić, co najmniej 1,5 m, proponuje się wysokość 2,0. Jeżeli ogrodzenie terenu budowy lub robót nie jest możliwe, należy oznakować granice terenu za pomocą tablic ostrzegawczych, a w razie potrzeby zapewnić stały nadzór.

W ogrodzeniu placu budowy lub robót powinny być wykonane oddzielne bramy rozdzielające; dla ruchu pieszego oraz pojazdów mechanicznych i maszyn budowlanych.

Szerokość ciągu pieszego jednokierunkowego powinna wynosić, co najmniej 0,75 m, a dwukierunkowego 1,20 m.

Dla pojazdów używanych w trakcie wykonywania robót budowlanych należy wyznaczyć i oznakować miejsca postojowe na terenie budowy. Wszystkie szerokości ciągów komunikacyjnych muszą być dostosowane do gabarytów urządzeń transportowych.

Drogi i ciągi piesze na placu budowy powinny być utrzymane we właściwym stanie technicznym. Zabrania się składowania na nich materiałów, sprzętu lub innych przedmiotów.

Drogi komunikacyjne dla wózków i taczek oraz pochylnie, po których dokonuje się ręcznego przenoszenia ciężarów nie powinny mieć spadków większych niż 10%.

Przejścia i strefy niebezpieczne powinny być oświetlone i oznakowane znakami ostrzegawczymi lub znakami zakazu.

Przejścia o pochyleniu większym niż 15 % należy zaopatrzyć w listwy umocowane poprzecznie, lecz w odstępach nie mniejszych niż 0,40 m lub schody o szerokości nie mniejszej niż 0,75 m, zabezpieczone, co najmniej z jednej strony balustradą (balustrada składa się z deski krawężnikowej o wysokości 0,15 m i poręczy ochronnej umieszczonej na wysokości 1,10 m).

Strefy niebezpieczne uniemożliwiające dostęp osobom postronnym wyznacza się przez ich ogrodzenie i oznakowanie. Strefę niebezpieczną, w której istnieje zagrożenie spadania z wysokości przedmiotów, ograda się balustradami. W swym najmniejszym wymiarze liniowym liczonym od płaszczyzny obiektu budowlanego, strefa niebezpieczna nie może wynosić mniej niż 1/10 wysokości, z której mogą spadać przedmioty, lecz nie mniej niż 6,0 m.

Przejścia, przejazdy i stanowiska pracy w strefie niebezpiecznej powinny być zabezpieczone daszkami ochronnymi.

Składowanie materiałów budowlanych powinno odbywać się tylko w wyznaczonych miejscach odpowiednio wyrównanych do poziomu, utwardzonych i odwodnionych, w sposób zabezpieczający przed przewróceniem, zsunięciem lub rozsunięciem się stosów materiałów. Niedozwolone jest opieranie składowanych materiałów o parkany, budynki, słupy linii napowietrznych. Wszystkie materiały z rozbiórki należy składować z zachowaniem podziału na materiały:

- zmieszane odpady z betonu, gruzu ceglanego, odpadowych materiałów ceramicznych i elementów wyposażenia,
- szkło,
- tworzywa sztuczne,
- odpadowa papa,
- żelazo i stal,
- drewno,
- inne.

Przy składowaniu należy zachować co najmniej następujące odległości: 0,75 m od ogrodzeń lub zabudowań, 5,0 m - od stałego stanowiska pracy.

Materiały sypkie, takie jak piasek i żwir, powinny być przechowywane w przyzmacz z zachowaniem kąta stoku naturalnego tych materiałów. Materiały drobnicowe należy układać w stosy o wysokości nie przekraczającej 2,0 m. Materiały workowane należy układać krzyżowo do wysokości najwyżej 10 warstw. Prefabrykaty powinny być układane zgodnie z instrukcją producenta. Opieranie składowanych materiałów lub wyrobów o płoty, słupy napowietrznych linii elektroenergetycznych, konstrukcje wsporcze sieci trakcyjnej lub ściany obiektu budowlanego, jest kategorycznie zabronione. Podczas mechanicznego załadunku lub rozładunku materiałów lub wyrobów, przemieszczanie ich nad ludźmi lub kabiną, w której znajduje się kierowca, jest zabronione. Na czas wykonywania tych czynności kierowca jest obowiązany opuścić kabinę.

Teren budowy powinien być wyposażony w sprzęt niezbędny do gaszenia pożarów, który powinien być regularnie sprawdzany, konserwowany i uzupełniany, zgodnie z wymaganiami producentów i przepisów przeciwpożarowych.

Ilość i rozmieszczenie gaśnic przenośnych powinno być zgodne z wymaganiami przepisów przeciwpożarowych.

Instalacje rozdziału energii elektrycznej na terenie budowy powinny być zaprojektowane i wykonane oraz utrzymywane i użytkowane w taki sposób, aby nie stanowiły zagrożenia pożarowego lub wybuchowego, lecz chroniły pracowników przed porażeniem prądem elektrycznym.

Roboty związane z podłączeniem, sprawdzaniem, konserwacją i naprawą instalacji i urządzeń elektrycznych mogą być wykonywane wyłącznie przez osoby posiadające odpowiednie uprawnienia.

Nie jest dopuszczalne sytuowanie stanowisk pracy, składowisk wyrobów i materiałów lub maszyn i urządzeń budowlanych bezpośrednio pod napowietrznymi liniami elektroenergetycznymi.

Rozdzielnice budowlane prądu elektrycznego znajdujące się na terenie budowy należy zabezpieczyć przed dostępem osób nieupoważnionych.

Rozdzielnice powinny być usytuowane w odległości nie większej niż 50,0 m od odbiorników energii.

Przewody elektryczne zasilające urządzenia mechaniczne powinny być zabezpieczone przed uszkodzeniami mechanicznymi, a ich połączenia z urządzeniami mechanicznymi wykonane w sposób zapewniający bezpieczeństwo pracy osób obsługujących takie urządzenia.

Okresowe kontrole stanu stacjonarnych urządzeń elektrycznych pod względem bezpieczeństwa powinny być przeprowadzane, co najmniej jeden raz w miesiącu, natomiast kontrola stanu i oporności izolacji tych urządzeń, co najmniej dwa razy w roku, a ponadto:

- a) przed uruchomieniem urządzenia po dokonaniu zmian i napraw części elektrycznych i mechanicznych,
- b) przed uruchomieniem urządzenia, jeżeli urządzenie było nieczynne przez ponad miesiąc,
- c) przed uruchomieniem urządzenia po jego przemieszczeniu.

Nie jest dopuszczalne sytuowanie stanowisk pracy, składowisk wyrobów i materiałów lub maszyn i urządzeń budowlanych bezpośrednio pod napowietrznymi liniami elektroenergetycznymi lub w odległości liczonej w poziomie od skrajnych przewodów, mniejszej niż:

- a) 3,0 m – dla linii o napięciu znamionowym nieprzekraczającym 1 KV,
- b) 5,0 m – dla linii i napięciu znamionowym powyżej 1 KV, lecz nieprzekraczającym 15 KV,
- c) 10,0 m – dla linii o napięciu znamionowym powyżej 15 KV, lecz nieprzekraczającym 30 KV,
- d) 15,0 m – dla linii o napięciu znamionowym powyżej 30 KV, lecz nieprzekraczającym 110 KV,
- e) 30,0 m – dla linii o napięciu znamionowym powyżej 110 KV.

Należy zapewnić dostateczną ilość wody zdatnej do picia pracownikom zatrudnionym na budowie oraz do celów higieniczno - sanitarnych, gospodarczych i przeciwpożarowych.

8. UWAGI KOŃCOWE

- Wszelkie odstępstwa od niniejszego projektu należy uzgadniać z:
| Inwestorem

| Projektantem

- Zwraca się uwagę, że prace prowadzone powinny być zabezpieczone w sposób zapewniający bezpieczeństwo osób postronnych. Sposób zabezpieczenia należy uzgodnić z inspektorem nadzoru, Inwestorem i zarządcą terenu. Szczególną uwagę należy zwrócić na zabezpieczenie nieruchomości i dóbr osób trzecich.
- Wszystkie maszyny i urządzenia powinny posiadać obowiązujące certyfikaty i znaki, bezpieczeństwa lub świadectwa dopuszczenia do eksploatacji, deklaracje zgodności pod względem BHP, zgodnie z obowiązującymi przepisami w tym zakresie. Obowiązek ten ciąży na producencie, dystrybutorze lub inwestorze.
- Wszystkie prace należy wykonać zgodnie ze sztuką budowlaną, polskimi normami oraz przepisami BHP i p. poż.
- Wszystkie zastosowane materiały powinny posiadać odpowiednie certyfikaty i aprobaty.
- W przypadku zaistniałych poważnych problemów podczas rozbiórki należy wstrzymać prace i skontaktować się z projektantem.



8.0 INFORMACJA DOTYCZĄCA BEZPIECZEŃSTWA I OCHRONY ZDROWIA

Zgodnie z Rozporządzeniem Ministra Infrastruktury z dnia 23.06.2003r (Dz.U.Nr120 poz.1125, 1126) w sprawie informacji dotyczącej bezpieczeństwa i ochrony zdrowia, oraz planu bezpieczeństwa i ochrony zdrowia niniejsze opracowanie zawiera informacje do sporządzenia planu.

Celem planu bezpieczeństwa jest zapewnienie bezpiecznych warunków pracy chroniących ludzi, środowisko i majątek przed zdarzeniem wypadkowym, urazem, awarią, uszkodzeniem czy chorobą, która mogłaby nastąpić podczas realizacji kontraktu. Działania kierownictwa kontraktu stwarzają system, który zapewnia, że zdrowie, bezpieczeństwo i środowisko oraz sprawy socjalne każdego pracownika będą zabezpieczone w taki sposób, aby uniknąć chorób zawodowych, obrażeń czy wypadków.

8.1. Zakres robót oraz kolejność realizacji poszczególnych obiektów:

Przedmiotem opracowania jest projekt budowlany dla zamierzenia inwestycyjnego pn. „ROZBIÓRKA BUDYNKÓW NR 6, 26, 31 NA TERENIE SAMODZIELNEGO PUBLICZNEGO SZPITALA KLINICZNEGO IM. PROF. STANISŁAWA SZYSZKO ŚLĄSKIEGO UNIWERSYTETU MEDYCZNEGO W KATOWICACH, UL. 3 MAJA 13-15 W ZABRZU, DZ. NR 3845/14, 3431/9, 3847/9”.

Projekt obejmuje roboty budowlane na obiekcie, nie wykraczając poza przedmiotową działkę.

Zakres opracowania obejmuje branżę architektoniczno-budowlaną. Obejmuje prace budowlane związane z rozbiórką wszystkich wymienionych obiektów budowlanych w obrębie posesji szpitala.

8.2. Zakres robót:

- przygotowanie placu budowy w oparciu o opracowany plan organizacji placu budowy (zgodny z planem BIOZ),
- demontaż pokrycia dachowego
- prace rozbiórkowe obiektu
- rekultywacja terenu

8.3. Kolejność realizacji robót:

Jednoczesna realizacja inwestycji stosownie do planu organizacji robót.

- demontaż
- rozbiórka
- rekultywacja terenu

8.4. Wykaz istniejących obiektów budowlanych:

Na terenie projektowanej inwestycji występują:

- budynki szpitalne
- zabudowa sąsiednia - mieszkaniowa
- chodnik i utwardzone palce
- istniejące przyłącza

8.5 Wskazanie elementów zagospodarowania terenu, które mogą stwarzać zagrożenia bezpieczeństwa i zdrowia ludzi.

- istniejące sieci podziemne na działce i w ich sąsiedztwie

Kierownik budowy pełni rolę koordynatora sprawującego nadzór nad bezpieczeństwem i higieną pracy wszystkich pracowników zatrudnionych na budowie. Wyznaczenie koordynatora nie zwalnia poszczególnych pracodawców z obowiązku zapewnienia bhp zatrudnionym przez nich pracowników. Nadzór techniczny podwykonawców obowiązany jest w szczególności :

- Przed rozpoczęciem robót należy sprawdzić czy do rozbieranego obiektu nie jest doprowadzona jakaś ukryta instalacja. W przypadku jej napotkania należy powiadomić o niej służby techniczne inwestora, a następnie ją odłączyć.
- W czasie rozbiórki zabronione jest przebywanie ludzi wewnątrz budynków. Nie wolno obalać i ciąć płyty stropowej lub innych części obiektu przez podkopywanie i podcinanie.
- Pracownicy powinni być zapoznani z programem rozbiórki i poinstruowani o bezpiecznym sposobie jej wykonywania. Prace te powinny być wykonywane w taki sposób, aby usuwanie jednego elementu nie wywoływało nieprzewidzianego spadania lub zaważenia się innego.
- Przed przystąpieniem do robót ziemnych należy sprawdzić posadowienie istniejących przewodów oraz wyznaczyć wszystkie skrzyżowania z istniejącym uzbrojeniem podziemnym a tam gdzie trzeba wykonując przekopy kontrolne oraz powiadomić właścicieli urządzeń podziemnych znajdujących się na trasie.
- Roboty ziemne przy zbliżeniach do istniejącego podziemnego uzbrojenia terenu należy wykonać ręcznie ze szczególną ostrożnością i pod nadzorem właścicieli lub użytkowników tego uzbrojenia.
- Oprócz naniesionych kolizji mogą wystąpić także kolizje z uzbrojeniem niezainwentaryzowanym.
- W przypadku takiej kolizji należy powiadomić właściwego użytkownika i zabezpieczyć przed uszkodzeniem.
- Wszystkie napotkane urządzenia należy traktować jako czynne.
- Przestrzegać wymagań bhp na placu budowy i postanowień niniejszego planu
- Organizować stanowiska pracy zgodnie z przepisami i zasadami bhp
- Zapewnić pracownikom środki ochrony indywidualnej

- W razie niemożności uniknięcia w czasie trwania robót większych ilości pyłu, pracowników należy zaopatrzyć w okulary ochronne oraz maseczki przeciwpylowe.
- W czasie trwania robót wszyscy pracownicy powinni stale pracować w kaskach.
- Organizować, przygotować i prowadzić prace w sposób eliminujący możliwość zaistnienia wypadku przy pracy, czy też choroby zawodowe
- Dopuszczać do pracy wyłącznie pracowników posiadających aktualne badania lekarskie i szkolenia bhp
- Rozpoczynać prace po uzgodnieniu z Kierownikiem budowy bezpiecznych warunków pracy i właściwej technologii prowadzenia robót
- Wykonywać wszystkie polecenia koordynatora bhp budowy
- Prowadzić Dziennik BHP i Rejestr Szkoleń

8.6 Przewidywane zagrożenia podczas realizacji robót budowlanych.

Zagrożenia ogólne:

- wykonywanie robót na wysokości przy demontażu elementów wyposażenia; i konstrukcji rozbieranego budynku,
- wykonywanie robót na rusztowaniach,
- usuwanie gruzu i zdemontowanych elementów pokrycia dachu,
- usuwanie elementów budynku podlegających utylizacji,
- prace związane z odcinaniem mediów przyłączonych do budynku,
- roboty ziemne przy usuwaniu podziemnej części budynku - fundamentów.

8.7 Roboty na wysokości:

- upadek pracownika z wysokości,
- potrącenie pracownika spadającym przedmiotem, materiałem budowlanym lub elementem rusztowania czy sprzętu,
- potrącenie pracownika przez elementy dźwigu lub szalę wyciągu w trakcie jej jazdy,

8.8 Eksploatacja urządzeń, maszyn, elektronarzędzi i instalacji elektrycznych - porażenie prądem elektrycznym:

- urazy spowodowane uderzeniem o części robocze maszyn i urządzeń,
- nadmierny hałas i wibracje – piły, młoty, szlifierki, ubijarki do gruntu.

8.9 Komunikacja na placu budowy:

- upadek, potrącenie pracownika podczas przejścia po placu budowy,
- upadek w czasie schodzenia lub wchodzenia na stanowisko pracy na wysokości.

8.10. Sposób prowadzenia instruktażu pracowników przed przystąpieniem do realizacji robót szczególnie niebezpiecznych:

8.10.1

Instruktaż pracowników z zakresu bezpieczeństwa higieny pracy przed przystąpieniem do realizacji robót szczególnie niebezpiecznych powinien być przeprowadzony w oparciu o:

Rozporządzenie Ministra Pracy i Polityki Socjalnej z 28.05.1996 r. w sprawie szczegółowych zasad szkolenia w dziedzinie bhp (Dz. U. nr 62 z 1996 r. poz. 285).

Wykaz stanowisk pracy, na których występują szczególnie duże zagrożenia dla zdrowia oraz zagrożenia wypadkowe określa każdy pracodawca.

Wykaz wymaganych szkoleń bhp:

- Kierownik budowy i Mistrz budowy

A.) **Szkolenie wstępne**

- Instruktaż ogólny
- Instruktaż stanowiskowy
- Szkolenie podstawowe

Szkoleniu wstępnemu pracownicy powinni być poddani przed przystąpieniem do wykonywania prac szczególnie niebezpiecznych. Na robotniczych stanowiskach pracy, na których występują szczególnie duże zagrożenia dla zdrowia pracowników oraz zagrożenia wypadkowe, szkolenie podstawowe powinno być przeprowadzone przed rozpoczęciem pracy na tych stanowiskach.

Szkolenie pracowników w zakresie instruktażu ogólnego i stanowiskowego przeprowadzić mogą zarówno kierownik budowy jak i mistrz budowy pod warunkiem, że posiadają aktualne szkolenie podstawowe lub okresowe w zakresie bhp dla osób kierujących pracownikami.

Instruktaż stanowiskowy na stanowisku pracy winien być zakończony egzaminem, przed komisją złożoną z kierownika budowy i mistrza budowy.

Instruktaż należy przeprowadzać przy zmianie stanowiska i/lub technologii prowadzonych robót.

Przeszkolenie w zakresie szkolenia podstawowego pracownicy zatrudnieni na robotniczych stanowiskach pracy powinni odbyć w specjalistycznych ośrodkach szkoleniowych.

B.) **Szkolenie okresowe**

Z uwagi na wykonywanie prac szczególnie niebezpiecznych (praca na wysokości) szkolenie okresowe pracownicy powinni odbywać nie rzadziej jak raz do roku.

Zalecane formy przeprowadzania szkoleń: instruktaż, pokaz, wykład, pogadanka, kurs, seminarium – z wykorzystaniem foliogramów, filmów, przeźroczy, naturalnych pomocy, a to: maszyn i urządzeń, środków ochrony indywidualnej oraz drukowanych materiałów.

Zakres tematyczny instruktażu:

Szczegółowy program szkolenia powinien uwzględniać tematykę (czynniki i zagrożenia) charakterystyczne dla rodzajów prac wykonywanych przez uczestników szkolenia.

Uwaga:

Pracownicy nadzoru technicznego powinni posiadać uprawnienia do sprawowania samodzielnych funkcji technicznych w budownictwie.

Pracownicy obsługujący maszyny i urządzenia, które wymagają specjalnych kwalifikacji powinni legitymować się świadectwem potwierdzającym posiadanie takich kwalifikacji.

8.10.2 Wskazanie środków technicznych i organizacyjnych, zapobiegających niebezpieczeństwom wynikającym z wykonywania robót budowlanych w strefach szczególnego zagrożenia zdrowia lub w ich sąsiedztwie, w tym zapewniających bezpieczną i sprawną komunikację, umożliwiającą szybką ewakuację na wypadek pożaru, awarii i innych zagrożeń.

W celu zapobiegania niebezpieczeństwom wynikającym z wykonywania robót budowlanych w strefach szczególnego zagrożenia lub w ich sąsiedztwie zaleca się podjęcie następujących środków organizacyjnych i technicznych:

- wykonawca przed przystąpieniem do wykonywania robót budowlanych winien opracować instrukcję bezpiecznego ich wykonywania i zaznajomić z nią pracowników,
- wykonawca powinien dysponować planem ewakuacji i architektonicznym obiektem, w tym rozmieszczenia punktów newralgicznych takich jak węzły energetyczne, wodne, które mogą być udostępniane w chwili zagrożenia na żądanie kierującego akcją pomocową,
- należy zapewnić dojazd do obiektu dla jednostek ratowniczych,
- bezwzględnie stosować zgodnie z PN oznaczenia miejsc niebezpiecznych,
- organizować stanowiska pracy zgodnie z przepisami i zasadami bhp, stosując wszystkie wymagania Rozporządzenia Ministra Infrastruktury z dnia 06.02.2003 r. w sprawie bhp podczas wykonywania robót budowlanych (Dz. U. nr 47 z 2003 r. poz. 401), oraz Rozporządzenie Ministra Pracy i Polityki Socjalnej z 26.09.1997 r. w sprawie ogólnych przepisów bhp (Dz. U. nr 169 z 2003 r. poz. 1650),
- do pracy dopuszczać tylko pracowników posiadających aktualne szkolenia bhp w tym stanowiskowe oraz aktualne badania lekarskie bez przeciwwskazań do wykonywania danej pracy,
- zapewnić i egzekwować używanie przez pracowników środków ochrony indywidualnej i zbiorowej zabezpieczających przed wypadkiem,
- dbać o bezpieczny i higieniczny stan pomieszczeń pracy,
- tworzyć dobrą atmosferę wśród pracowników,
- na terenie budowy należy rozmieścić znaki ewakuacyjne oraz sprzęt pożarowy,
- w pomieszczeniach higieniczno sanitarnych i socjalnych powinna się znajdować kompletnie wyposażona apteczka pierwszej pomocy przedlekarskiej,
- wskazać osoby przeszkolone w zakresie udzielania pierwszej pomocy przedlekarskiej,
- pracownicy winni informować osoby kierownictwa i dozoru o bezpośrednim zagrożeniu życia i zdrowia.
- dla wszystkich stanowisk pracy na budowie należy opracować ocenę ryzyka zawodowego i o ryzyku tym poinformować pracowników,

- należy przestrzegać przepisów regulujących zasady wykonywania ręcznych prac transportowych (Dz.U. nr 26 z 200r. poz. 313 z póź. zm.)

Roboty związane z montażem i konserwacją instalacji i urządzeń elektrycznych mogą wykonywać tylko osoby posiadające uprawnienia. Przewody elektryczne zasilające urządzenia mechaniczne powinny być zabezpieczone przed uszkodzeniami mechanicznymi, a ich połączenia z urządzeniami wykonane w sposób zapewniający bezpieczeństwo. Stacjonarne urządzenia elektryczne należy okresowo kontrolować /min. 1 raz w miesiącu/, a także kontrolować po dokonaniu napraw i remontów, po przemieszczeniu urządzenia lub przed uruchomieniem jeżeli były nie użytkowane co najmniej 1 miesiąc.

Na terenie budowy powinny być urządzone i wydzielone pomieszczenia higieniczno sanitarne i socjalne. W przypadku urządzenia pomieszczeń higieniczno sanitarnych w kontenerach lub barakowozach ich wysokość nie może być niższa niż 2,2 m.

Na terenie budowy powinny być urządzone zgodnie z obowiązującymi przepisami składowiska materiałów i wyrobów, wykonane w sposób uniemożliwiający zsunięcie lub spadnięcie wyrobu. Materiały drobnicowe mogą być ułożone w stosy nie przekraczające wysokości 2,0 m, natomiast materiały workowane do 10 warstw. Odległość stosów od stanowiska pracy nie może być mniejsza niż 5,0 m.

Opieranie składowych materiałów o ogrodzenie lub ściany budynków jest nie dozwolone. Wchodzenie i schodzenie ze stosu jest dopuszczalne tylko przy użyciu drabiny.

Rusztowanie może być dopuszczone do użytkowania dopiero po przeprowadzeniu odbioru potwierdzonego wpisem do dziennika budowy i użytkowane zgodnie z przeznaczeniem. Montaż rusztowań może być prowadzony przez osoby posiadające odpowiednie kwalifikacje. Osoby te w trakcie montażu (demontażu) powinny stosować środki ochrony indywidualnej przed upadkiem z wysokości.

W razie stwierdzenia bezpośredniego zagrożenia życia lub zdrowia pracowników osoba kierująca pracownikami zobowiązana jest do niezwłocznego wstrzymania prac i podjęcia działań w celu usunięcia zagrożenia. (Ustawa z 26.06.1974 r. Kodeks pracy) Wszelkie roboty budowlane powinny być prowadzone zgodnie z obowiązującymi przepisami, sztuką budowlaną, pod nadzorem i z zachowaniem zasad bezpieczeństwa i higieny pracy.

Jeżeli na tym samym placu budowy jednocześnie działa dwóch lub więcej wykonawców, to winien być ustanowiony koordynator ds. bhp

8.11. Środki techniczne i organizacyjne, zapobiegające niebezpieczeństwom wynikającym z wykonywania robót budowlanych:

- wygrodzenie terenu placu budowy i oznakowanie miejsc niebezpiecznych lub stref występowania zagrożeń,
- wyznaczenie i oznakowanie dróg dojazdu oraz transportu materiałów;
- wykonanie zabezpieczeń np. barier ochronnych, zadaszeń, ekranów itp.,

- wykonywanie prac rozbiórkowych sposobami do tego przeznaczonymi między innymi z użyciem „rękawów: i wyznaczeniem miejsc składowania na terenie, bez przeciążeń istniejących stropów,
- wykonanie oznakowania placu budowy znakami i tablicami informacyjnymi i ostrzegawczymi,
- rozmieszczenie i oznakowanie urządzeń ochrony przeciwpożarowej, punktów czerpalnych, zaworów odcinających itp. wraz z parametrami poboru mediów;
- rozmieszczenie sprzętu ratunkowego, niezbędnego przy prowadzeniu robót budowlanych;
- wyznaczenie i oznaczenie strefy magazynowania i składowania materiałów budowlanych (w tym wyrobów i substancji niebezpiecznych)
- wyznaczenie i oznaczenie stref pracy sprzętu zmechanizowanego;
- rozmieszczenie placów produkcji pomocniczej (np. węzły betoniarskie, węzły produkcji prefabrykatów);
- kontroli dostępu (lub uniemożliwienie dostępu) osób postronnych na teren placu budowy;
- prowadzenie robót budowlanych w sprzyjających dla danego zakresu robót warunkach atmosferycznych;
- zapewnienie obsługi maszyn i urządzeń przez osoby do tego uprawnione;
- bieżąca kontrola sprawności maszyn i urządzeń;
- przestrzeganie zmianowości pracy przy pracach uciążliwych stosownie do ich rodzaju;
- prowadzenie prac na rusztowaniach prawidłowo zmontowanych i odebranych do stosowania, z zachowaniem ich dopuszczalnego obciążenia, ładunku i porządku oraz niepodjęmowania pracy na różnych poziomach w jednym pionie;
- ocena stanu technicznego wszystkich elementów stropów, ścian konstrukcyjnych, których stan techniczny może okazać się zły po skuciu tynków i przy prowadzeniu prac rozbiórkowych,
- wszelkie prace budowlane należy prowadzić pod nadzorem osób uprawnionych, zgodnie ze sztuką budowlaną i przestrzegając warunków bezpieczeństwa i higieny pracy zgodnie Rozporządzeniem Ministra Infrastruktury z dnia 6 lutego 2003r w sprawie bezpieczeństwa i higieny pracy podczas wykonywania robót budowlanych (Dz.U. Nr 47 poz.401).

8.12 Przechowywanie i przemieszczanie materiałów, wyrobów oraz substancji:

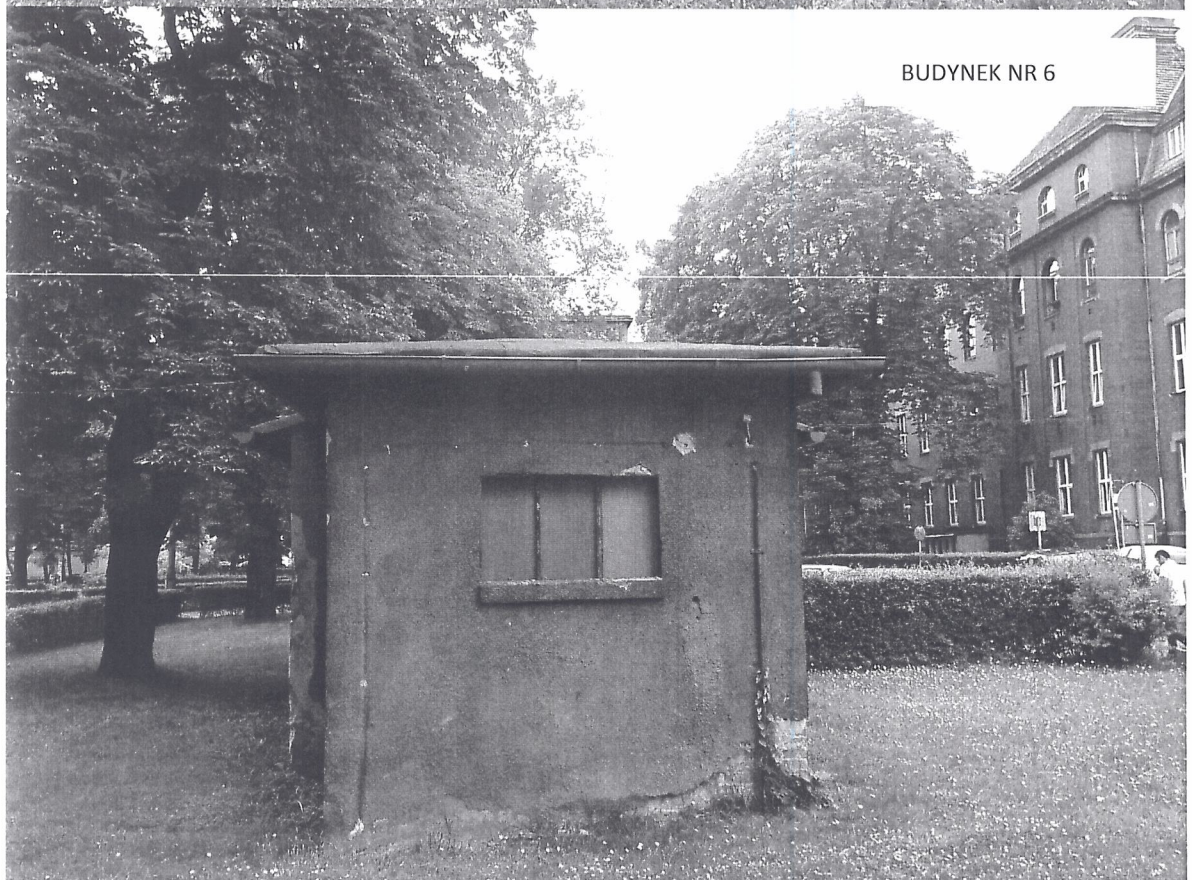
Przechowywanie na dłuższy okres tzw. materiałów masowych (cegła, cement, stal itp.) nie przewiduje się. Po sukcesywnym dostarczeniu na budowę będą one rozładowywane i w zależności od potrzeb złożone na wydzielonym miejscu na placu budowy.

- Transport pionowy drobnych materiałów budowlanych odbywać się będzie przy pomocy wyciągu przyściennego. Natomiast wyroby gotowe (kable, rury, lampy)- dozór terenu przed wejściem osób postronnych na teren budowy



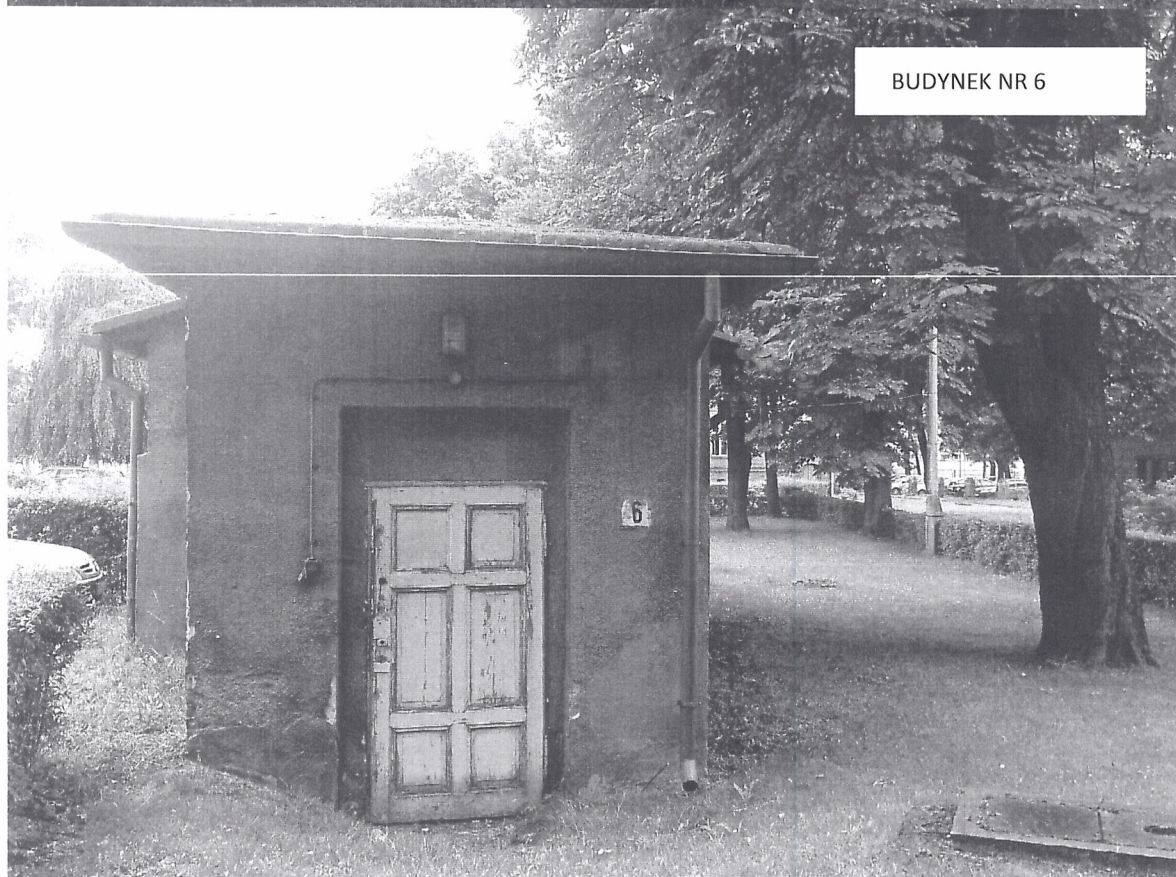
CZEŚĆ II – RYSUNKOWA

CZĘŚĆ III - DOKUMENTACJA FOTOGRAFICZNA



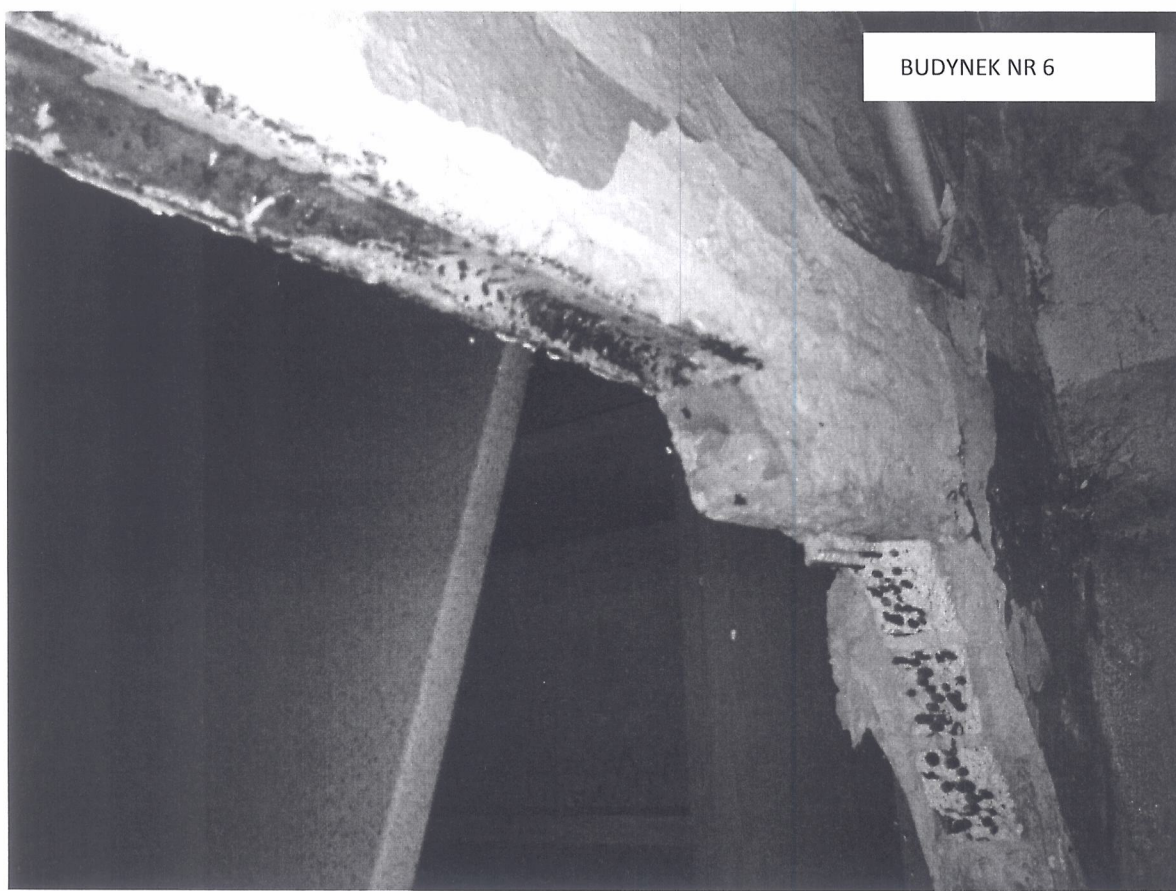


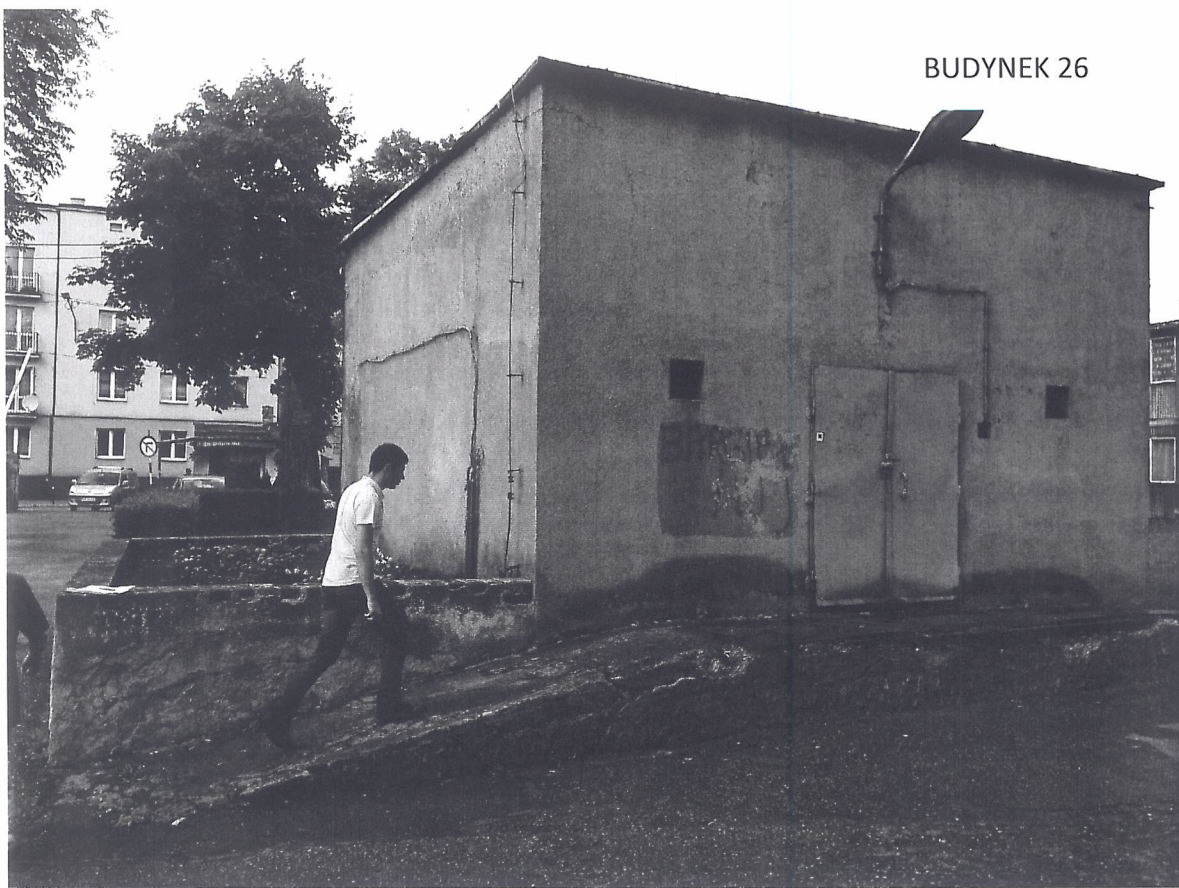
BUDYNEK NR 6



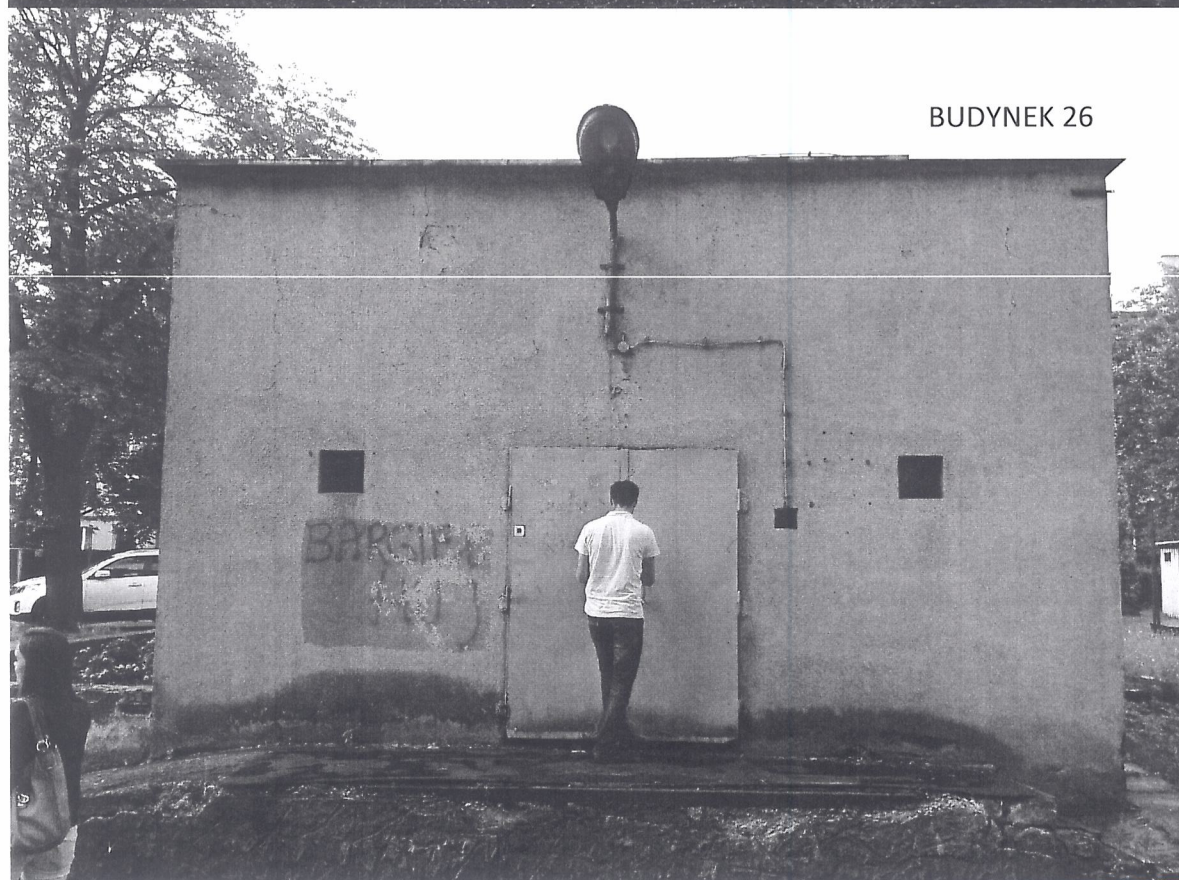
BUDYNEK NR 6



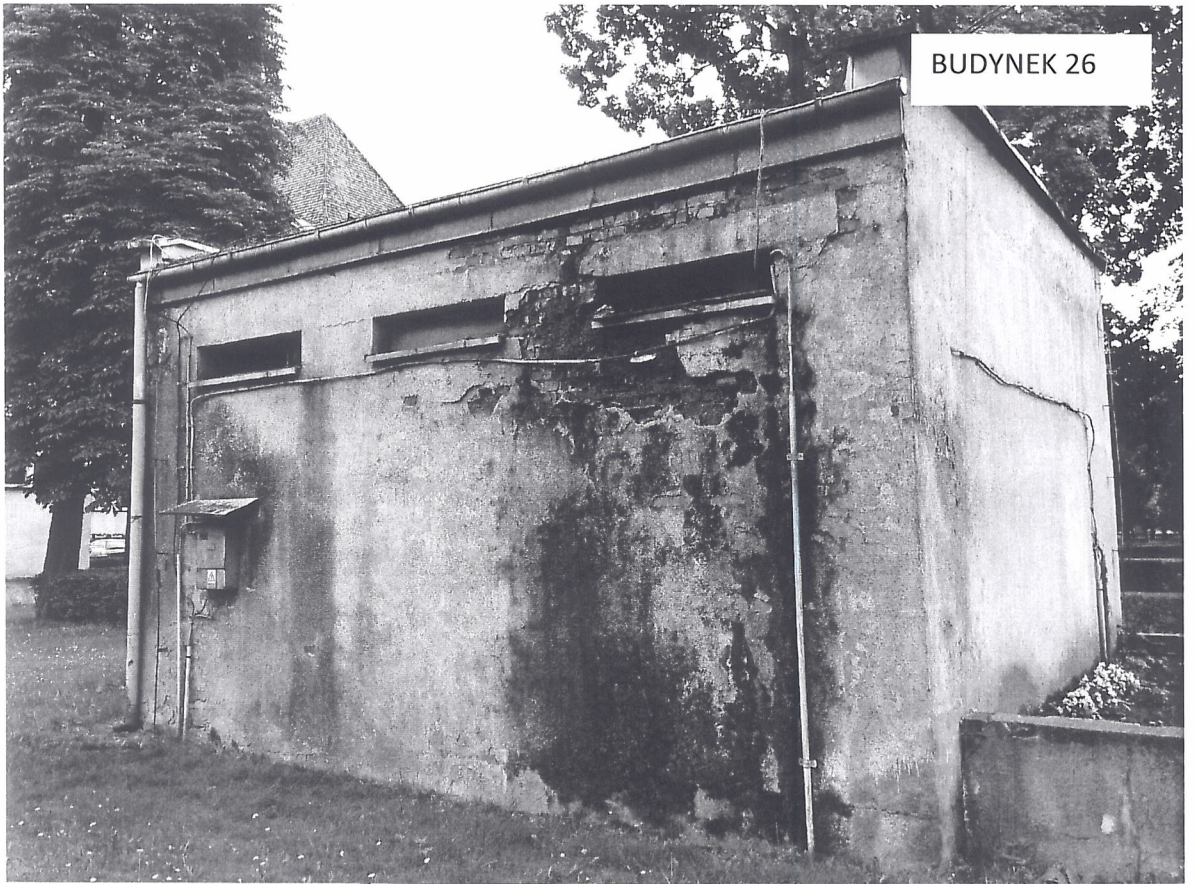




BUDYNEK 26



BUDYNEK 26





BUDYNEK 26



BUDYNEK 31



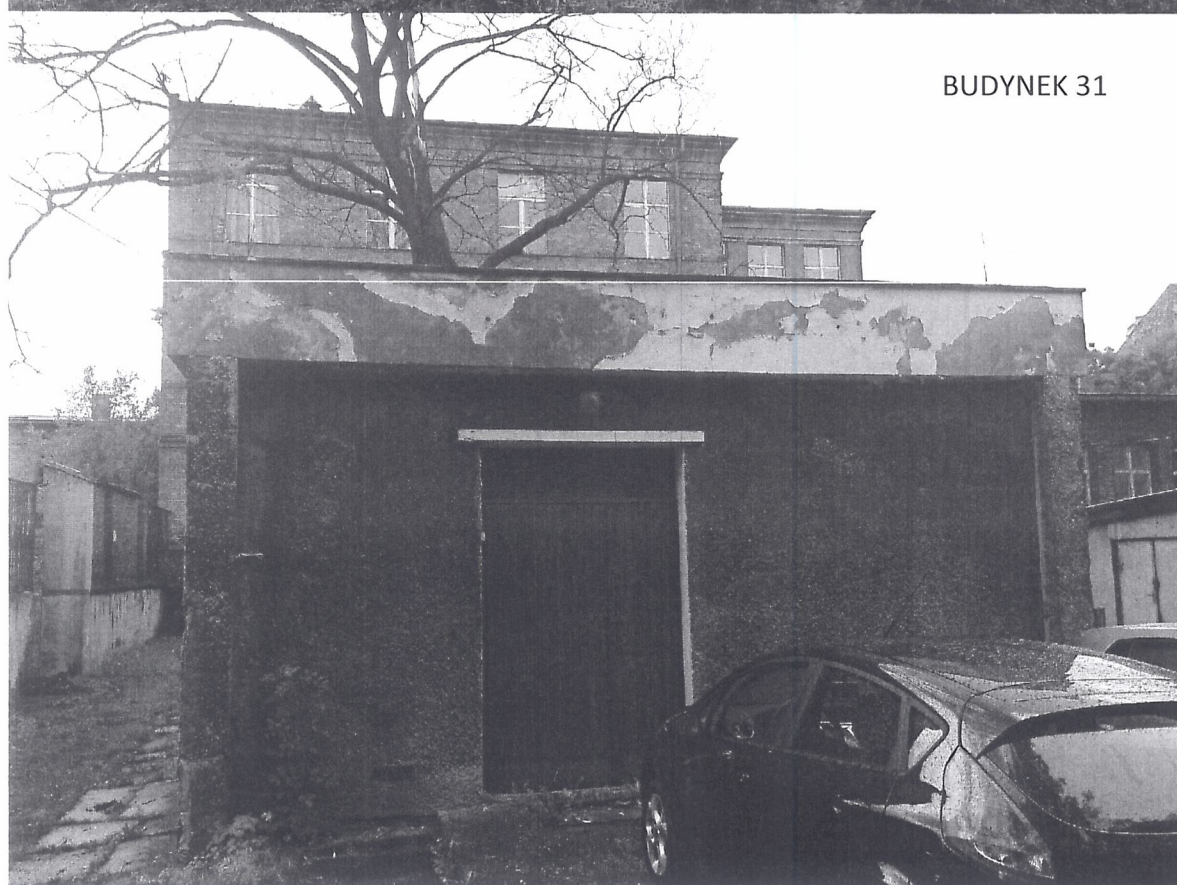
BUDYNEK 31



BUDYNEK 31



BUDYNEK 31



BUDYNEK 31

CZEŚĆ IV - FORMALNA –ZAŁĄCZNIKI

MAŁGORZATA LIGEZA
(imię i nazwisko)
31/2002
(nr uprawnień)
MP-0882
(nr członkowski izby zawodowej)

Oświadczenie¹

~~projektanta lub osoby sprawdzającej projekt budowlany.~~

Zgodnie z art. 20 ust. 4 ustawy z dnia 7 lipca 1994 r. Prawo budowlane (Dz. U. z 2006 r. Nr 156, poz. 1118 z późn. zm.) niniejszym oświadczam, że projekt budowlany:

**ROZBIÓRKA BUDYNKÓW NR 6, 26, 31 NA TERENIE SAMODZIELNEGO
PUBLICZNEGO SZPITALA KLINICZNEGO IM. PROF. STANISŁAWA SZYSZKO
ŚLĄSKIEGO UNIWERSYTETU MEDYCZNEGO W KATOWICACH, UL. 3 MAJA
13-15 W ZABRZU, DZ. NR 3845/14, 3431/9, 3847/9**

(podać nazwę projektu budowlanego i adres inwestycji)

sporządzony w dniu **LIPIEC 2014**

dla: **Samodzielny Publiczny Szpital Kliniczny Nr 1 im. Prof. Stanisława Szyszko
Śląskiego Uniwersytetu Medycznego w Katowicach 41-800 Zabrze, ul. 3 Maja 13-15**

(podać Inwestora)

został wykonany zgodnie z obowiązującymi przepisami oraz zasadami wiedzy
technicznej.

KRAKÓW, 15 lipca 2014
(miejsowość i data)



.....
(pieczęć wraz z podpisem)

¹ Należy składać w oryginale.



WOJEWODA MAŁOPOLSKI

AB.III.7131-234/01

Kraków, dnia 8 stycznia 2002 r.

DECYZJA O NADANIU UPRAWNIENÍ BUDOWLANYCH Nr ewid. 31/2002

Na podstawie art. 13 ust. 1, pkt 1, art. 14 ust. 1, pkt 1 ustawy z dnia 7 lipca 1994 r. – Prawo budowlane (tekst jednolity DZ.U. Nr 106 z 2000 r. poz. 1126 z późn. zm.), oraz § 4 ust. 2 i 3 rozporządzenia Ministra Gospodarki Przestrzennej i Budownictwa z dnia 30 grudnia 1994 r. w sprawie samodzielnych funkcji technicznych w budownictwie (Dz.U. Nr 8 z 31 stycznia 1995 r. poz. 38) w związku z art. 104 § 1 i § 2 k.p.a., po rozpatrzeniu wniosku Pani mgr inż. arch. Małgorzaty Ligęza – na podstawie dokumentów stwierdzających wymagane wykształcenie i praktykę zawodową oraz na podstawie pozytywnej oceny z egzaminu na uprawnienia budowlane złożonego przed Komisją Egzaminacyjną.

nadaję

Pani mgr inż. arch. Małgorzacie LIGĘZA
urodzonej dnia 2 lutego 1970 r. w Krakowie,

UPRAWNIENIA BUDOWLANE
do projektowania bez ograniczeń
w specjalności architektonicznej

Od decyzji niniejszej służy Pani prawo wniesienia odwołania do Głównego Inspektora Nadzoru Budowlanego w Warszawie, ul. Krucza 38/42, za pośrednictwem Wojewody Małopolskiego w terminie 14 dni od daty otrzymania niniejszej decyzji.



Otrzymują:

1. Pani mgr inż. arch. Małgorzata Ligęza, os. Dywizjonu 303-5/73, 31-871 Kraków
2. Główny Urząd Nadzoru Budowlanego, ul. Krucza 38/42, 00-928 Warszawa
3. aa

Z up. Wojewody Małopolskiego

mgr inż. arch. **Elżbieta Gabrys**
PRACOWNIA PROJEKTOWA
BYDANKI BETAM
Wydział: Architektury Budownictwa
i Gospodarki Przestrzennej
ul. Komorowskiego 1/14, 30-106 Kraków
tel. 011 427 13 59
NIP: 677-151-43-32, REGON: 350715370

mgr inż. arch. Piotr Tumidajski

data

podpis



IZBA ARCHITEKTÓW
RZECZYPOSPOLITEJ POLSKIEJ

Małopolska Okręgowa Rada Izby Architektów RP

ZAŚWIADCZENIE - ORYGINAŁ

(wypis z listy architektów)

Małopolska Okręgowa Rada Izby Architektów RP zaświadcza, że:

mgr inż. arch. MAŁGORZATA LIGĘZA

posiadająca kwalifikacje zawodowe do pełnienia samodzielnych funkcji technicznych w budownictwie w specjalności architektonicznej i w zakresie posiadanych uprawnień nr **31/2002**, jest wpisana na listę członków Małopolskiej Okręgowej Izby Architektów RP pod numerem: **MP-0882**.

Członek czynny od: 27-11-2002 r.

Data i miejsce wygenerowania zaświadczenia: 01-07-2014 r. Kraków.

Zaświadczenie jest ważne do dnia: **30-09-2014 r.**

Podpisano elektronicznie w systemie informatycznym Izby Architektów RP przez:
Grzegorz Lechowicz, Sekretarz Okręgowej Rady Izby Architektów RP.

Nr weryfikacyjny zaświadczenia:

MP-0882-22F2-4AB5-EEA7-464D

Dane zawarte w niniejszym zaświadczeniu można sprawdzić podając nr weryfikacyjny zaświadczenia w publicznym serwisie internetowym Izby Architektów: www.izbaarchitektow.pl lub kontaktując się bezpośrednio z właściwą Okręgową Izbą Architektów RP.

PREZYDENT MIASTA
Urząd Miejski
41-600 Zabrze
ul. Powstańców Śląskich 5-7
Wydział Geodezji

Województwo: śląskie

Powiat: m. Zabrze

Gmina: M. Zabrze

Jednostka ewidencyjna: 247801_1, M. Zabrze

Miejscowość: Zabrze

Obręb: 12, Zabrze

PREZYDENT MIASTA ZABRZE

(Nazwa organu wydającego dokument)

Nr kancelaryjny: WG.6621.1340.2014

WYPIS Z REJESTRU GRUNTÓW

Nr jednostki rejestrowej: G. 12665

Pozycja kartoteki budynków: 247801_1.0012.G12665

KW: Zabrze GL1Z/00006701/9

własność: **ŚLĄSKI UNIWERSYTET MEDYCZNY W KATOWICACH** udział 1/1
Siedziba: 40-055 Katowice, Poniatowskiego 15

Arkusze mapy	Numer działki	Bliższe określenie położenia	Opisy użytków	Oznaczenie użytków i konturów klasyfikacyjnych	Powierzchnia		Nr Księgi Wieczystej lub oznaczenie innych dokumentów
					użytków w ha	działki w ha	
14	3431/9	przy ul. Bohaterów Warszawskich	Inne tereny zabudowane	Bi	0,0274	0,0274	KW (gruntowa) Zabrze GL1Z/00006701/9
Id działki: 247801_1.0012.AR_14.3431/9					Razem:	0,0274	0,0274

Powierzchnia jednostki rejestrowej ogółem: 0,0274 ha

Nr jednostki rejestrowej: G. 7079

Pozycja kartoteki budynków: 247801_1.0012.G7079

KW: Zabrze GL1Z/00010150/2

własność: **ŚLĄSKI UNIWERSYTET MEDYCZNY W KATOWICACH** udział 1/1
Siedziba: 40-055 Katowice, Poniatowskiego 15

Arkusze mapy	Numer działki	Bliższe określenie położenia	Opisy użytków	Oznaczenie użytków i konturów klasyfikacyjnych	Powierzchnia		Nr Księgi Wieczystej lub oznaczenie innych dokumentów
					użytków w ha	działki w ha	
14	3847/9	ul. Bohaterów Warszawskich 1a, 1	Inne tereny zabudowane	Bi	0,5827	0,5827	KW (gruntowa) Zabrze GL1Z/00010150/2
Id działki: 247801_1.0012.AR_14.3847/9 Rejestr zabytków: A/1399/90 z 01/08/90					Razem:	0,5827	0,5827

Powierzchnia jednostki rejestrowej ogółem: 0,5834 ha

Liczba działek w raporcie: 2

Łączna powierzchnia działek: 0,6101 ha

Wypis zawiera dane według stanu na dzień: 18.07.2014

Informuję, że Pani / Pana dane osobowe są przetwarzane przez Urząd Miasta Zabrze zgodnie z przepisami prawa, wyłącznie w celu realizacji zadań Miasta, na następującej podstawie prawnej: Ustawa z dnia 17 maja 1989 r. Prawo geodezyjne i kartograficzne (jednolity tekst z 2010r. Dz. U. Nr 193 poz. 1287).
Ma Pani / Pan prawo wglądu do swoich danych oraz ich poprawiania.
Wydrukował użytkownik: GEO MBREWZYNSKI, 2014-07-18 13:18, GEO-EWID58-2-BJ

Sporządził(a): Mateusz Břewczyński

DOKUMENT NINIEJSZY JEST
PRZEZNACZONY DO DOKONYWANIA
WPISU W KSIĘDZE WIECZYSTEJ

(Pieczęć urzędowa)



Wojciech Kowalski

(Imię i nazwisko osoby reprezentującej organ)

Data i podpis

z up. Prezydenta Miasta 2014-07-18

Wojciech Kowalski
Z-ca Geodery Miasta

PRACOWNIA PROJEKTOWA
HYDROBETA M
Barbara Tumidajka
ul. Komorowskiego 1/14, 30-106 Kraków
tel. 012 427 13 59
NIP:677-151-43-32, REGON:350715370

ZA ZGODNOŚĆ
Z ORYGINAŁEM

PREZYDENT MIASTA ZABRZE
(Nazwa organu wydającego dokument)

PREZYDENT MIASTA
Urząd Miejski
41-600 Zabrze
ul. Powstańców Śląskich 5-7
Wydział Geodezji

Województwo: **śląskie**

Powiat: **m. Zabrze**

Gmina: **M. Zabrze**

Miejscowość: **Zabrze**

Jednostka ewidencyjna: **247801_1, M. Zabrze**

Obręb: **12, Zabrze**

Nr kancelaryjny: WG.6621./**1306**.2014

WYPIS Z REJESTRU GRUNTÓW

Nr jednostki rejestrowej: **G. 6507**

Pozycja kartoteki budynków: **247801_1.0012.G6507**

KW: Zabrze GL1Z/00000012/0

własność: **ŚLĄSKI UNIWERSYTET MEDYCZNY W KATOWICACH** udział **1/1**
Siedziba: 40-055 Katowice, Poniatowskiego 15

Arkusze mapy	Numer działki	Bliższe określenie położenia	Opisy użytków	Oznaczenie użytków i konturów klasyfikacyjnych	Powierzchnia		Nr Księgi Wieczystej lub oznaczenie innych dokumentów
					użytków w ha	działki w ha	
14	3845/14	ul. 3 Maja 15, 17, 13	Inne tereny zabudowane	Bi	3,1113	3,1113	KW (gruntowa) Zabrze GL1Z/00000012/0
Id działki: 247801_1.0012.AR_14.3845/14 Rejestr zabytków: A/1399/90 z 01/08/90					Razem:	3,1113	3,1113

Liczba działek: 1

Powierzchnia jednostki rejestrowej ogółem: 3,1950 ha

Wypis zawiera dane według stanu na dzień: **11.07.2014**

Sporządził(a): **Mateusz Hrebwczyński**



Wojciech Kowalski
(Imię i nazwisko osoby reprezentującej organ)
Data i podpis

2014-07-11
z up. Prezydenta Miasta
mgr inż. Wojciech Kowalski
Z-ca Głównego Miasta

Informuję, że Pani / Pana dane osobowe są przetwarzane przez Urząd Miasta Zabrze zgodnie z przepisami prawa, wyłącznie w celu realizacji zadań Miasta, na następującej podstawie prawnej: Ustawa z dnia 17 maja 1989 r. Prawo geodezyjne i kartograficzne (jednolity tekst z 2010r. Dz. U. Nr 193 poz. 1287).

Ma Pani / Pan prawo wglądu do swoich danych oraz ich poprawiania.
Wydrukował użytkownik: GEO MBREWZYNSKI, 2014-07-11 13:39, GEO-EWID58-2-BJ

Strona 1 z 1

PRACOWNIA PROJEKTOWA
METROBETA W
ZABRZE
ul. Powstańców Śląskich 5-7
41-600 Zabrze
tel. 011 427 13 09
NIP: 677-151-43-32, REGON: 1450745370

63



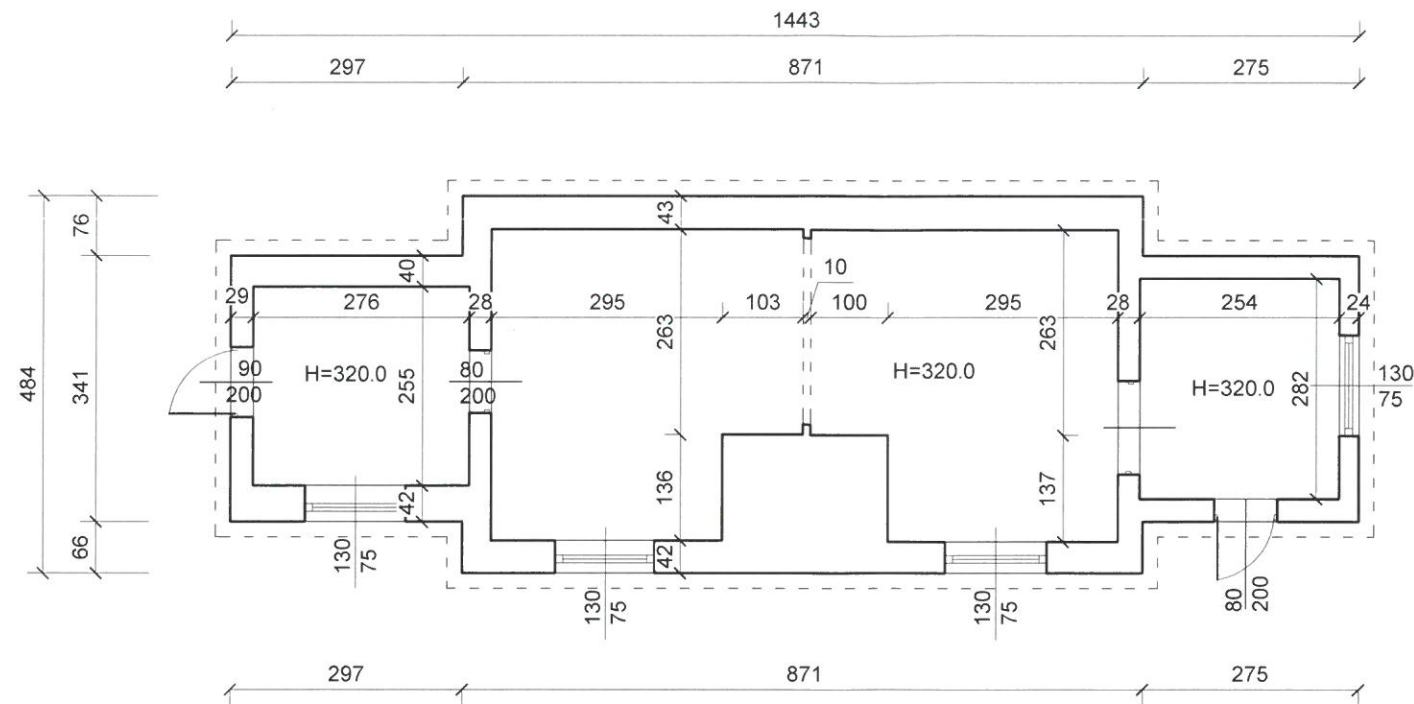
PRACOWNIA PROJEKTOWA HYDROBETAM
 Barbara Tumidajski
 ul. Komorowskiego 1/14, 30-106 Kraków
 tel. 012 427 13 59
 NIP: 677-151-43-32, REGON: 350715370

Zamiawiający: Samodzielny Publiczny Szpital Kliniczny Nr 1 im. Prof. Stanisława Szyszko Śląskiego Uniwersytetu Medycznego w Katowicach 41-300 Zabrze, ul. 3 Maja 13-15		Tytuł rys.: PLAN SYTUACYJNY		Nr rysunku 100	
Temat: ROZBİORKA BUDYNKÓW NR 6, 26, 31 NA TERENIE SAMODZIELNEGO PUBLICZNEGO SZPITALA KLINICZNEGO IM. PROF. STANISŁAWA SZYSZKO ŚLĄSKIEGO UNIWERSYTETU MEDYCZNEGO W KATOWICACH, UL. 3 MAJA 13-15 W ZABRZU, DZ. NR 384514, 34319, 38479		Adres obiektu: SAMODZIELNY PUBLICZNY SZPITAL KLINICZNY IM. PROF. STANISŁAWA SZYSZKO ŚLĄSKIEGO UNIWERSYTETU MEDYCZNEGO W KATOWICACH, UL. 3 MAJA 13-15 W ZABRZU, DZ. NR 384514, 34319, 38479		Skala 1:1000	
Data VII 2014		Podpis mgr inż. arch. Małgorzata Lięża upr. arch. 31/2002 Sporządził: mgr inż. arch. Piotr Tumidajski		Format A4	
Autor opracowania: mgr inż. arch. Piotr Tumidajski		Liczba i rodzaj zliczenia Liczba arkuszy: 1 Liczba stron: 1		Branża ARCH	



Zastrzego się prawo wynikające z Ustawy o prawie autorskim. Rysunek niniejszy nie może być przerysowany, uzupełniany lub odtapany kumulowalnie bez pisemnej zgody HYDROBETAM.

BUDYNEK 6

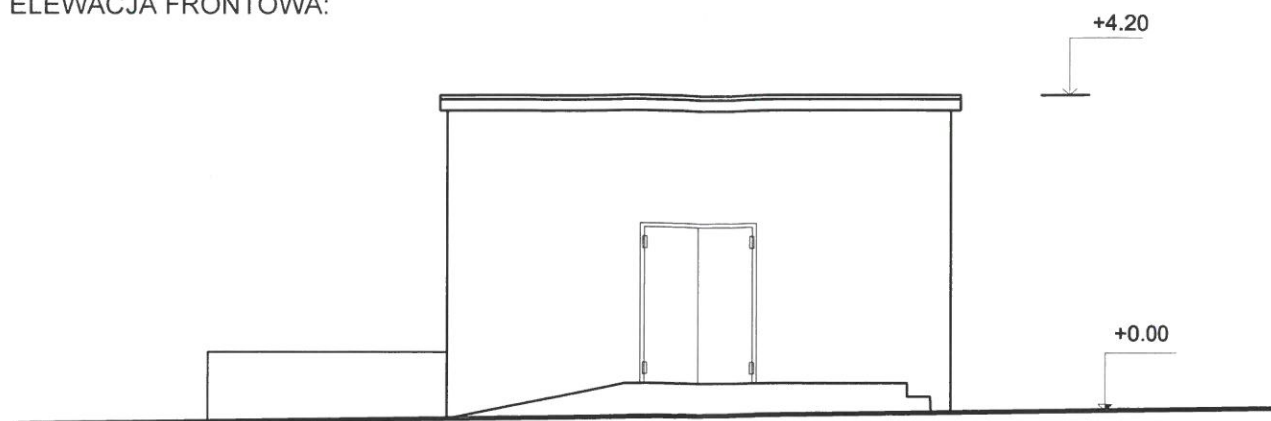


PRACOWNIA PROJEKTOWA
HYDROBETAM
 Barbara Tumidajska
 ul. Komorowskiego 1/14, 30-106 Krakow
 tel. 012 427 13 59
 NIP: 677-151-43-32, REGON: 350715370

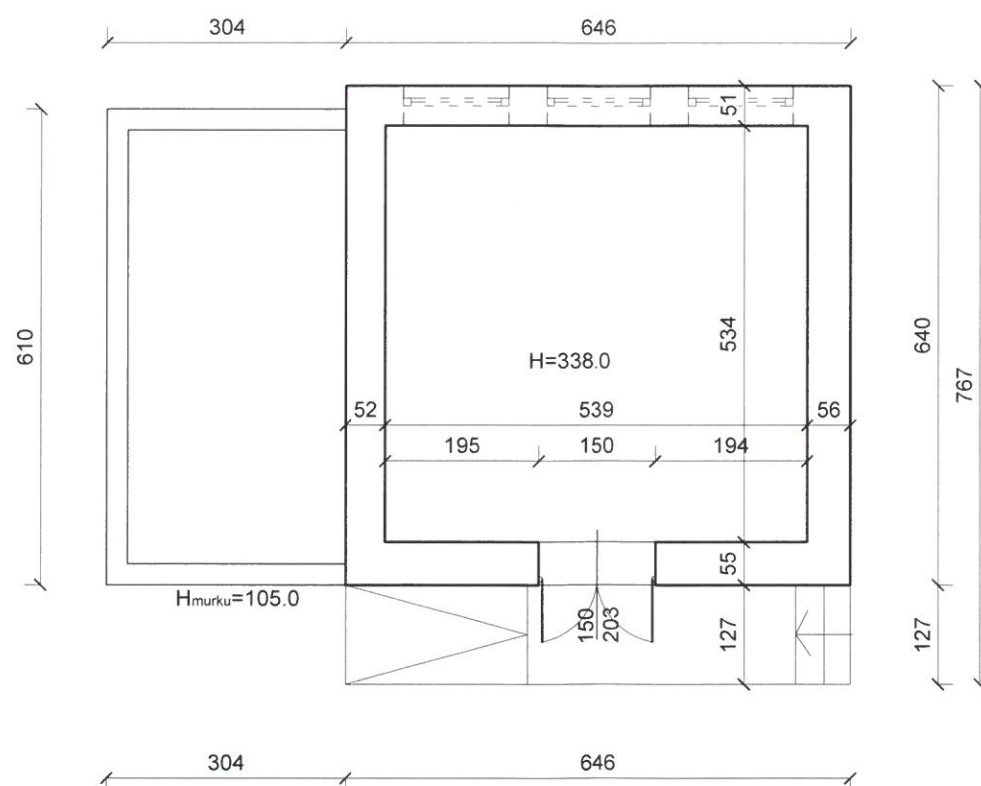
Zamawiający: Samodzielny Publiczny Szpital Kliniczny Nr 1 im. Prof. Stanisława Szyszko Śląskiego Uniwersytetu Medycznego w Katowicach 41-800 Zabrze, ul. 3 Maja 13-15		Tytuł rys.:				
Temat: ROZBIÓRKA BUDYNKÓW NR 6, 26, 31 NA TERENIE SAMODZIELNEGO PUBLICZNEGO SZPITALA KLINICZNEGO IM. PROF. STANISŁAWA SZYSZKO ŚLĄSKIEGO O UNIWERSYTETU MEDYCZNEGO W KATOWICACH, UL. 3 MAJA 13-15 W ZABRZU, DZ. NR 3845/14, 3431/9, 3847/9		RZUT PARTERU BUDYNEK 6		Nr rysunku 101		
Adres obiektu: SAMODZIELNY PUBLICZNY SZPITAL KLINICZNY IM. PROF. STANISŁAWA SZYSZKO ŚLĄSKIEGO O UNIWERSYTETU MEDYCZNEGO W KATOWICACH, UL. 3 MAJA 13-15 W ZABRZU, DZ. NR 3845/14, 3431/9, 3847/9 obr 12 Zabrze						
Data	Autor opracowania:	Podpis	Nr zlecenia	Skala	Format	Branża
VII 2014	mgr inż. arch. Małgorzata Ligęza upr. arch. 31/2002		DZP/148/2014	1:100	A4	ARCH
	Sporządził:					
	mgr inż. arch. Piotr Tumidajski					
Zastrzeżenie: Zastrzeżenie się prawem wynikające z Ustawy o prawie autorskim. Rysunek niniejszy nie może być przerysowany, uzupełniany lub odstępiony komercyjnie bez pisemnej zgody HYDROBETAM.						

BUDYNEK 26



ELEWACJA FRONTOWA:



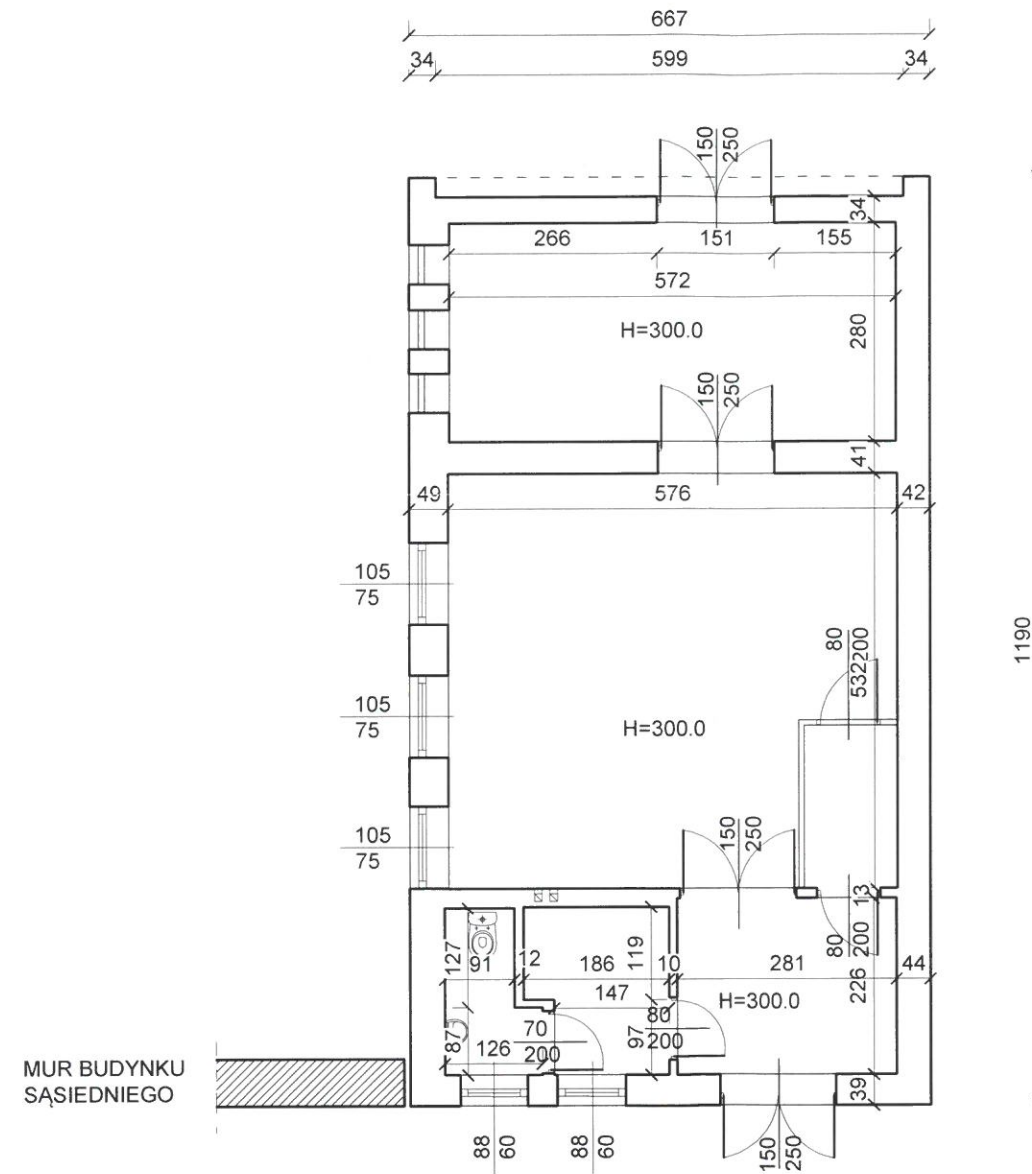
RZUT PARTERU:



PRACOWNIA PROJEKTOWA
HYDROBETAM
 Barbara Tumidajska
 ul. Komorowskiego 1/14, 30-106 Kraków
 tel. 012 427 13 59
 NIP: 677-151-43-32, REGON: 350715370

Zamawiający: Samodzielny Publiczny Szpital Kliniczny Nr 1 im. Prof. Stanisława Szyszko Śląskiego Uniwersytetu Medycznego w Katowicach 41-800 Zabrze, ul. 3 Maja 13-15		Tytuł rys.:				
Temat: ROZBIÓRKA BUDYNKÓW NR 6, 26, 31 NA TERENIE SAMODZIELNEGO PUBLICZNEGO SZPITALA KLINICZNEGO IM. PROF. STANISŁAWA SZYSZKO ŚLĄSKIEGO UNIwersYTETU MEDYCZNEGO W KATOWICACH, UL. 3 MAJA 13-15 W ZABRZU, DZ. NR 3845/14, 3431/9, 3847/9		RZUT PARTERU		Nr rysunku		
Adres obiektu: SAMODZIELNY PUBLICZNY SZPITAL KLINICZNY IM. PROF. STANISŁAWA SZYSZKO ŚLĄSKIEGO UNIwersYTETU MEDYCZNEGO W KATOWICACH, UL. 3 MAJA 13-15 W ZABRZU, DZ. NR 3845/14, 3431/9, 3847/9 obr 12 Zabrze		ELEWACJA		102		
Budynek 26		OPOLSKA		BUDYNEK 26		
Data	Autor opracowania:	Podpis	Nr zlecenia	Skala	Format	Branża
VII 2014	mgr inż. arch. Małgorzata Lięża upr. arch. 31/2002		DZP/148/2014	1:100	A4	ARCH
	Sporządził:					
	mgr inż. arch. Piotr Tumidajski					
Zastrzeżenie: Zastrzeżenie prawa wynikające z Ustawy o prawie autorskim. Rysunek niniejszy nie może być przerysowany, uzupełniany lub odstąpiony komukolwiek bez pisemnej zgody HYDROBETAM.						

BUDYNEK 31



PRACOWNIA PROJEKTOWA
HYDROBETAM
 Barbara Tumidajska
 ul. Komorowskiego 1/14, 30-106 Kraków
 tel. 012 427 13 59
 NIP: 677-151-43-32; REGON: 350715370

Zamawiający: Samodzielny Publiczny Szpital Kliniczny Nr 1 im. Prof. Stanisława Szyszko Śląskiego Uniwersytetu Medycznego w Katowicach 41-800 Zabrze, ul. 3 Maja 13-15		Tytuł rys.:				
Temat: ROZBIÓRKA BUDYNKÓW NR 6, 26, 31 NA TERENIE SAMODZIELNEGO PUBLICZNEGO SZPITALA KLINICZNEGO IM. PROF. STANISŁAWA SZYSZKO ŚLĄSKIEGO UNIwersYTETU MEDYCZNEGO W KATOWICACH, UL. 3 MAJA 13-15 W ZABRZU, DZ. NR 3845/14, 3431/9, 3847/9		RZUT PARTERU BUDYNEK 31				
Adres obiektu: SAMODZIELNY PUBLICZNY SZPITAL KLINICZNY IM. PROF. STANISŁAWA SZYSZKO ŚLĄSKIEGO UNIwersYTETU MEDYCZNEGO W KATOWICACH, UL. 3 MAJA 13-15 W ZABRZU, DZ. NR 3845/14, 3431/9, 3847/9 obr 12 Zabrze		Podpis: 				
Data	Autor opracowania:	Podpis	Nr zlecenia	Skala	Format	Branża
VII 2014	mgr inż. arch. Małgorzata Ligęza upr. arch. 31/2002		DZP/148/2014	1:100	A4	ARCH
Sporządził:						
mgr inż. arch. Piotr Tumidajski						
Zastrzeżenie: Zastrzeżenie prawa wynikające z Ustawy o prawie autorskim. Rysunek niniejszy nie może być przerysowany, uzupełniany lub odstąpiony komukolwiek bez pisemnej zgody HYDROBETAM.						