

NAZWA PROJEKTU:	PROJEKT TECHNICZNY
TEMAT:	Remont drogi gminnej Nr. G 108906 O
	w m. Jędrychowice
INWESTOR:	Gmina Branice ul. Słowackiego 3
OBIEKT:	Droga gminna nr G 108906 O m. Jędrychowice
LOKALIZACJA OBIEKTU:	Dz. ew. nr 10/1 , Gmina Branice
BRANŻA:	Drogowa
EGZEMPLARZ	3

KIEROWNIK Referatu
Budownictwa, Ochrony Środowiska
i Gospodarki Nieruchomościami

mgr inż. Beata Sakwerda

GINA BRANICE
18-110 Branice, ul. Słowackiego nr 3
tel. 77 1868 250 fax 77 1868 230
REGON 531112852
NIP 718-15-18-612

Data OPRACOWANIA
STYCZEŃ 2023r

**OPIS TECHNICZNY REMONTU DROGI
WRAZ Z RODZAJEM, ZAKRESEM, MIEJSCEM,
SPOSOBEM WYKONYWANIA ROBÓT BUDOWLANYCH**

1. Przedmiot inwestycji

Przedmiotem inwestycji jest remont drogi gminnej Nr G108906 O w Jedrychowicach, dz. nr 10/1,

Długość remontowanej drogi wynosi 280,00 m tzn. km 0+000.00 do km 0+280,00. W wyniku inwestycji długość drogi pozostanie może ulec zmianie.

Kategoria obiektu budowlanego: XXV.

Inwestor:

Gmina Branice, ul. Słowackiego 3 , 48-100 Głubczyce.

Remont drogi gminnej nr G108906 O w m. Jędrychowice polega na:

- remoncie istniejącej nawierzchni bitumicznej (zfrezowanie istniejącej nawierzchni, wykonaniu wyrównania mieszanką mineralną-bitumiczną na całej jej długości oraz ułożenie nowej nawierzchni bitumicznej – warstwy ścieralnej),
- remoncie zjazdów i remoncie utwardzonych poboczy.

Ww. roboty budowlane związane z remontem drogi będą wykonywane w granicach istniejącego pasa drogowego. Zakres remontu drogi ma celu wykonanie robót przywracających pierwotny stan drogi.

2. Istniejący stan zagospodarowania działki lub terenu

Działka objęta opracowaniem obecnie stanowi gminną drogę o nawierzchni bitumicznej o zmiennej szerokości z istniejącymi poboczami utwardzonymi oraz zjazdami. Droga jest w dostatecznym stanie technicznym posiada liczne nierówności i ubytki. Sąsiednie działki w przeważającej części są zabudowane, nie kolidują z wykonaniem ww. inwestycji. Droga obsługuje ruch samochodów, pojazdów rolniczych, oraz zapewnia dojazd do pól uprawnych. W pasie drogowym występuje infrastruktura techniczna: sieć wodociągowa. Działka jest drogą gminną (oznaczona jako nr G108906 O). Posiada istniejące połączenia z przyległymi drogami publicznymi. Sposób dostępu do drogi publicznej bez zmian. W pasie drogowym miejscowo występuje teren zielony.

3. Projektowane zagospodarowanie działki lub terenu

Przedmiotowa inwestycja polega na remoncie odcinka drogi gminnej w Jędrychowicach, dz. nr 10/1, która swoim zakresem obejmuje wykonanie remontu istniejącej nawierzchni bitumicznej,

remontie zjazdów oraz remoncie utwardzonych poboczy.

Droga obsługuje ruch samochodów, pojazdów rolniczych, oraz zapewnia dojazd do pól uprawnych. Remont drogi spowoduje poprawę bezpieczeństwa uczestników ruchu drogowego oraz mieszkańców.

Odwodnienie remontowanej drogi pozostaje bez zmian tj. powierzchniowo w granicach istniejącego pasa drogowego. W celu zapewnienia prawidłowej pracy i trwałości nawierzchni jezdni, oraz prawidłowego spływu wód opadowych zastosowano odpowiednie spadki poprzeczne oraz pochylenia podłużne jezdni. Sąsiednie nieruchomości oraz obiekty, nie kolidują w wykonaniu ww. inwestycji. Przewidziano pozostawienie dotychczasowego miejsca oraz sposobu odprowadzenia wód opadowych.

Roboty budowlane związane z remontem drogi będą wykonywane w granicach istniejącego pasa drogowego. Obszar oddziaływania inwestycji zamyka się w granicach działek objętych opracowaniem.

4. Zestawienie powierzchni poszczególnych części zagospodarowania działki budowlanej lub terenu, parametry drogi

Kategoria drogi	gminna
Klasa drogi	wewnętrzna
Łączna długość	280,00 m
Szerokość jezdni	4,70 m – 5,50 m
Szerokość pobocza	0,50 m – 1,0 m
Szerokość zjazdów	zmienna (dostosowana do istniejących bram wjazdowych na posesje).

5. Pozostałe informacje i dane dot. inwestycji

Działka objęta zgłoszeniem:

- o nie jest wpisana do rejestru zabytków województwa opolskiego,
- o nie jest wpisana do gminnej ewidencji zabytków,
- o nie jest zlokalizowana na obszarze objętym ochroną konserwatorską,

Działka nie znajduje się w granicach terenu górniczego - nie jest usytuowana na terenie szkód górniczych, eksploatacja górnicza nie występuje.

Projektowane przedsięwzięcie obejmujące remont drogi o długości ok. 280,00 m nie zalicza się do przedsięwzięć mogących potencjalnie znacząco oddziaływać na środowisko, wymienionych w § 3 ust. 1 pkt 62 rozporządzenia Rady Ministrów z dnia 10 września 2019 r. w sprawie przedsięwzięć mogących znacząco oddziaływać na środowisko.

Mając powyższe na uwadze, w świetle obowiązujących przepisów niniejsze przedsięwzięcie nie kwalifikuje się do przedsięwzięć mogących potencjalnie znacząco oddziaływać na

środowisko, a jego realizacja nie wymaga uzyskania decyzji o środowiskowych uwarunkowaniach oraz nie wymaga przeprowadzenia oceny oddziaływania na środowisko. Realizacja zamierzenia budowlanego nie wpłynie negatywnie na stan środowiska naturalnego, higieny i zdrowia użytkowników obiektu.

Przedmiotowe zamierzenie budowlane nie powoduje ograniczenia w zagospodarowaniu lub użytkowaniu sąsiednich terenów i obiektów budowlanych, nie jest również źródłem uciążliwości powodowanych przez hałas, promieniowanie elektromagnetyczne i wibracje, substancje zapachowe oraz nie jest źródłem zanieczyszczenia powietrza atmosferycznego, wody i gleby dla terenów sąsiednich. Inwestycja nie pozbawia sąsiednich nieruchomości dostępu do drogi publicznej, ani też możliwości korzystania z wody, energii elektrycznej i ciepłej oraz ze środków łączności, ponadto nie ogranicza korzystania z nieruchomości i obiektów budowlanych, na których jest usytuowana, w dotychczasowy sposób lub zgodny z dotychczasowym przeznaczeniem.

Woda opadowa odprowadzana będzie powierzchniowo. Nie zmienia się stanu wody w gruncie, a zwłaszcza kierunku odpływu znajdującej się na jego terenie wody opadowej, roztopowej ani kierunku odpływu ze źródeł ze szkodą dla gruntów sąsiednich.

Inwestycja nie należy do skomplikowanych. Szerokość remontowanej drogi zapewnia możliwość swobodnego przejazdu jednostek gaśniczych.

6. Opis remontu drogi

Opis ogólny

Przedmiotowa inwestycja polega na remoncie odcinka drogi gminnej w Jędrzychowicach, dz. nr 10/1, która swoim zakresem obejmuje wykonanie remontu istniejącej nawierzchni bitumicznej, remoncie zjazdów oraz remoncie utwardzonych poboczy.

Polegać będzie wykonaniu zfrezowania istniejącej nawierzchni w celu nadania odpowiednich spadków podłużnych i poprzecznych drogi, wykonaniu wyrównania drogi mieszanką mineralno-bitumiczną na całej jej powierzchni a następnie wykonaniu (ułożeniu) nowej warstwy ścieralnej z mieszanki mineralno-bitumicznej AC 11 S.

Droga obsługuje ruch samochodów, pojazdów rolniczych, oraz zapewnia dojazd do pól uprawnych. Remont drogi spowoduje poprawę bezpieczeństwa uczestników ruchu drogowego oraz mieszkańców.

Odwodnienie remontowanej drogi pozostaje bez zmian tj. powierzchniowo w granicach istniejącego pasa drogowego. W celu zapewnienia prawidłowej pracy i trwałości nawierzchni jezdni, oraz prawidłowego spływu wód opadowych zastosowano odpowiednie spadki poprzeczne oraz pochylenia podłużne jezdni. Sąsiednie nieruchomości oraz objekty, nie kolidują w wykonaniu ww. inwestycji.

Przekroje konstrukcyjne

Odcinek remontowanej drogi

- **4 cm** – mieszanka mineralno-bitumiczna AC11S
- **75kg/m²** – wyrównanie mieszanka mineralno-bitumiczna AC11W
- istniejąca podbudowa

Zjazdy

- **4 cm** – mieszanka mineralno-bitumiczna AC11S
- **75kg/m²** – wyrównanie mieszanka mineralno-bitumiczna AC11W
- istniejąca podbudowa_

Pobocze

- **10 cm** – mieszanka z kamienia łamanego lub destruktu bitumiczny
- istniejąca podbudowa

Przekrój poprzeczny

Spadki należy dostosowywać do istniejącego terenu.

Kategoria geotechniczna obiektu

Zgodnie z rozporządzeniem Ministra Transportu Budownictwa i Gospodarki Morskiej z dnia 25 kwietnia 2013 r. w sprawie ustalania geotechnicznych warunków posadowienia obiektów budowlanych, planowaną inwestycję należy zaliczyć do pierwszej kategorii geotechnicznej, w prostych warunkach gruntowo - wodnych. Nie ma obowiązku wykonywania dokumentacji geologiczno – inżynierskiej, w trybie przepisów prawa geologicznego i górniczego.

Kolizje z istniejącą infrastrukturą techniczną

Roboty drogowe w rejonie istniejącej infrastruktury należy wykonywać wg zaleceń właścicieli sieci, jeśli wystąpi taka konieczność. Roboty budowlano-montażowe wykonać zgodnie z normami i przepisami obowiązującymi w budownictwie łączności ręcznie i pod nadzorem właściciela sieci.

Uwagi końcowe

- Roboty prowadzić zgodnie z zaleceniami projektu.
- Roboty prowadzić bardzo ostrożnie i o wszelkich nieścisłościach w usytuowaniu uzbrojenia powiadomić nadzór autorski celem rozwiązania ewentualnych kolizji.
- Przy realizacji inwestycji należy stosować się do zasad podanych w Rozporządzeniu Ministra Infrastruktury z dnia 6 lutego 2003 r. w sprawie bezpieczeństwa i higieny pracy podczas wykonywania robót budowlanych.
- Wykonawca robót przed przystąpieniem do prac budowlanych jest zobowiązany do wykonania pomiarów kontrolnych w zakresie sytuacyjno-wysokościowym.
- Przed przystąpieniem do robót ziemnych należy zawiadomić właścicieli istniejących sieci o fakcie rozpoczęcia robót. W terenie natomiast, wyznaczyć istniejące uzbrojenie i zabezpieczyć przed uszkodzeniem.
- Teren prowadzonych prac należy oznakować zgodnie z instrukcją oznakowania robót w pasie drogowym.
- Prace budowlane należy prowadzić zgodnie z obowiązującymi przepisami, zasadami sztuki budowlanej i warunkami technicznymi wykonania i odbioru robót

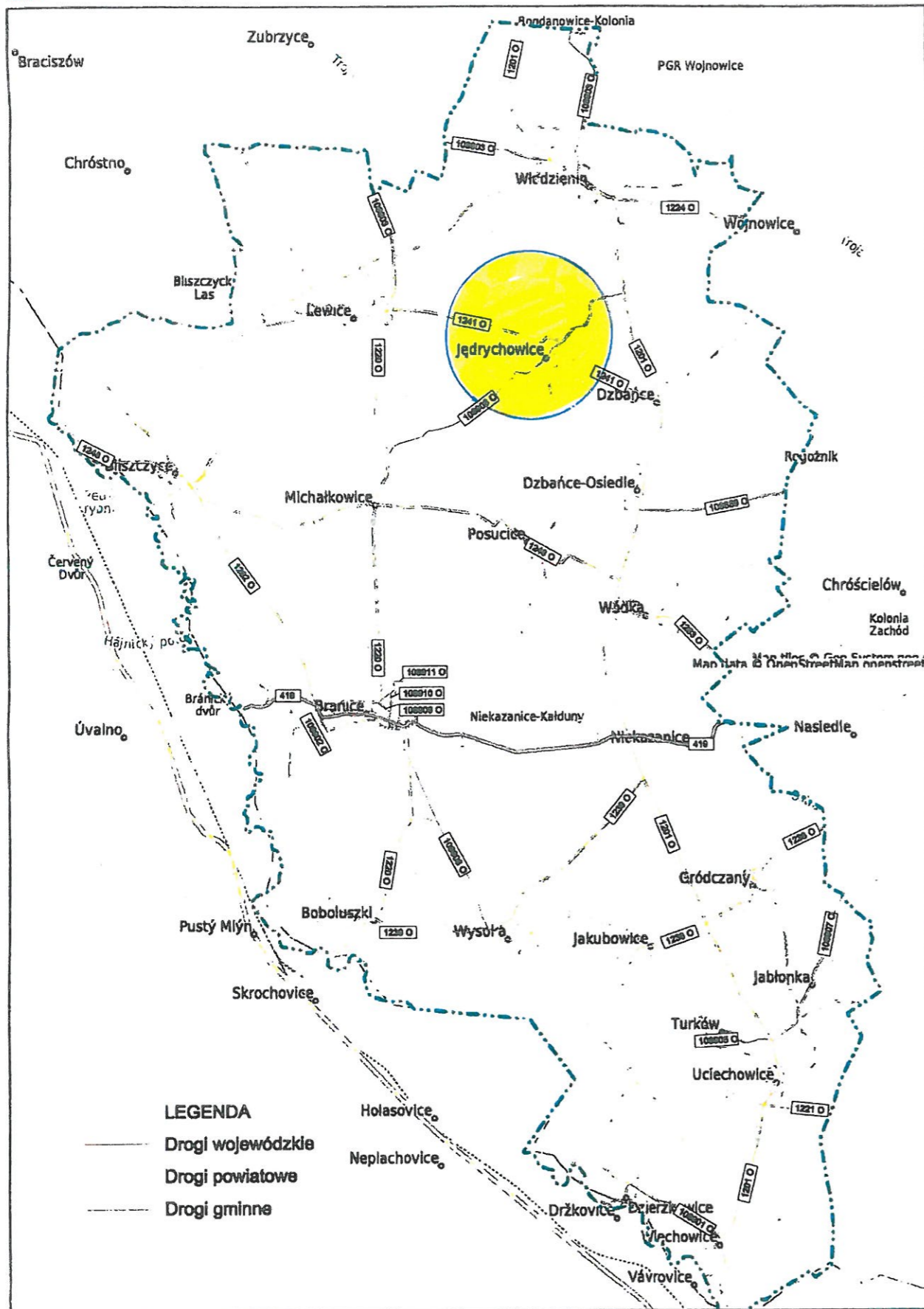
budowlano-montażowych. W razie wątpliwości, co do prowadzenia robót należy korzystać z pomocy technicznej doradcy stosowanego systemu produktów.

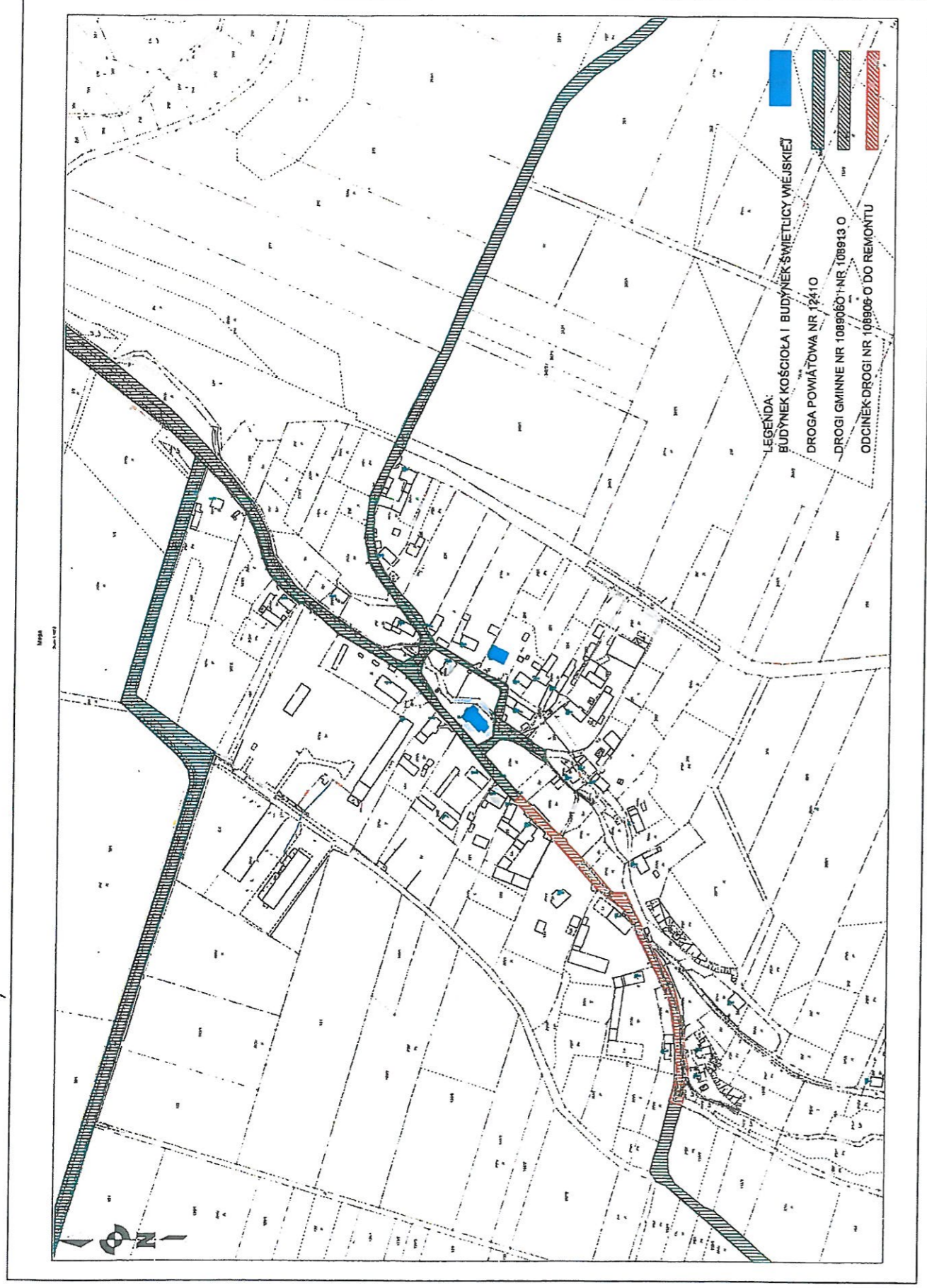
- Ostateczną regulację wysokościową należy przeprowadzić bezpośrednio przed ułożeniem nawierzchni.
- Wykonawca przed przystąpieniem do robót ma obowiązek zapoznać się ze wszystkimi (jeżeli występują) decyzjami związanymi z niniejszym opracowaniem w celu zapoznania się z warunkami prowadzenia robót.
- Teren robót powinien być odpowiednio odwodniony.
- Ze względu na możliwość wystąpienia w terenie uzbrojenia terenu nie zinwentaryzowanego roboty ziemne należy prowadzić ze szczególną ostrożnością i przepisami BHP.

CZĘŚĆ RYSUNKOWA



MAPA POGLĄDOWA ISTNIEJĄCA SIEĆ DRÓG PUBLICZNYCH NA TERENIE GMINY BRANICE





MAPA ZASADNICZA

Skala 1:1000

Uwaga: wysokości - m.rastrowa: Kronsztad 60,
- m.wektorowa: PL-EVRF2007-NH
6.126.19.18.3, 6.126.19.23.1

5551312,71

6487575,67

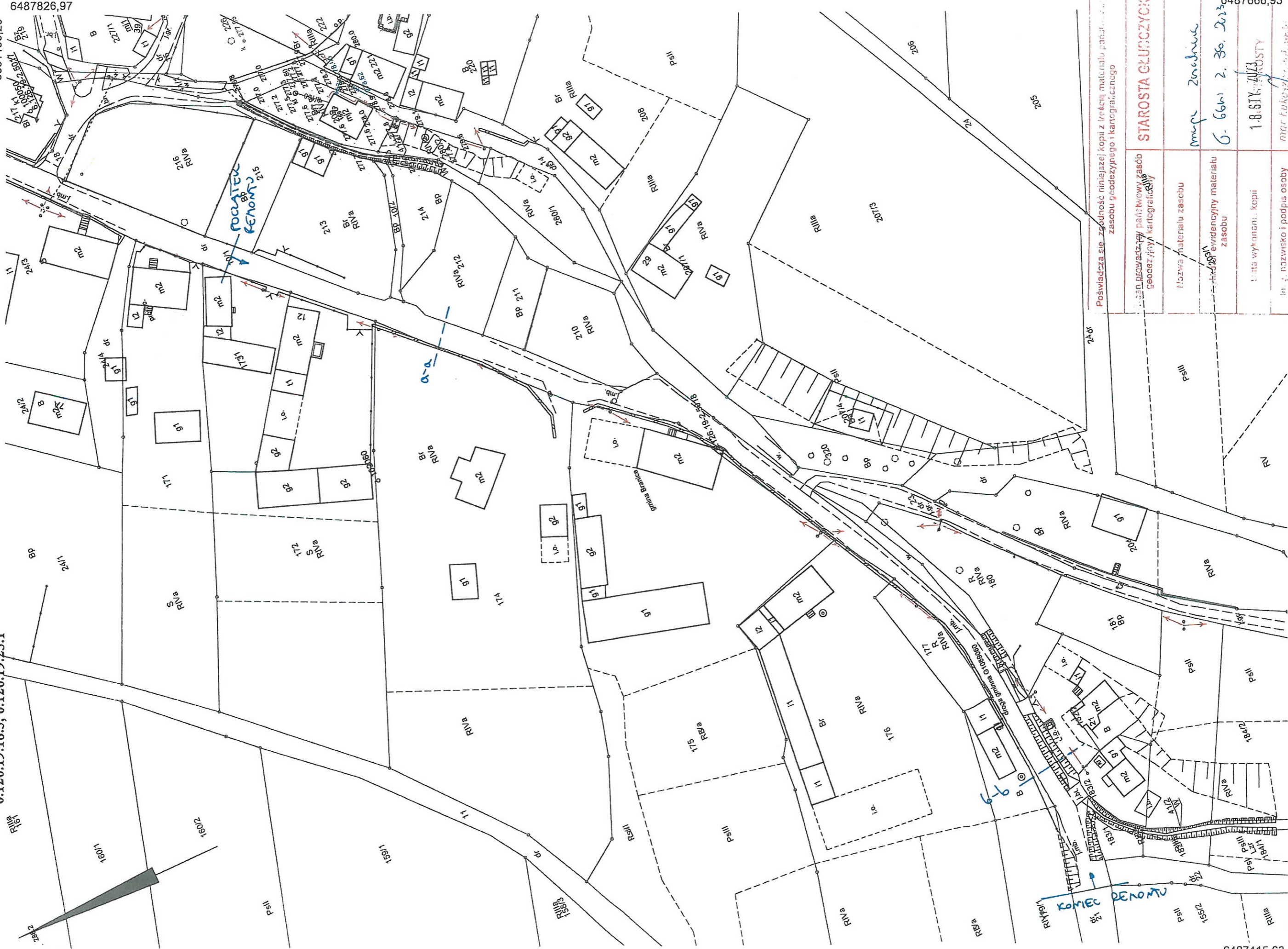
opolskie

Jednostka ewidencyjna: Branice

Obręb ewidencyjny: JEDRYCHOWICE

Karta mapy: 1, 2

5551196,20
6487826,97



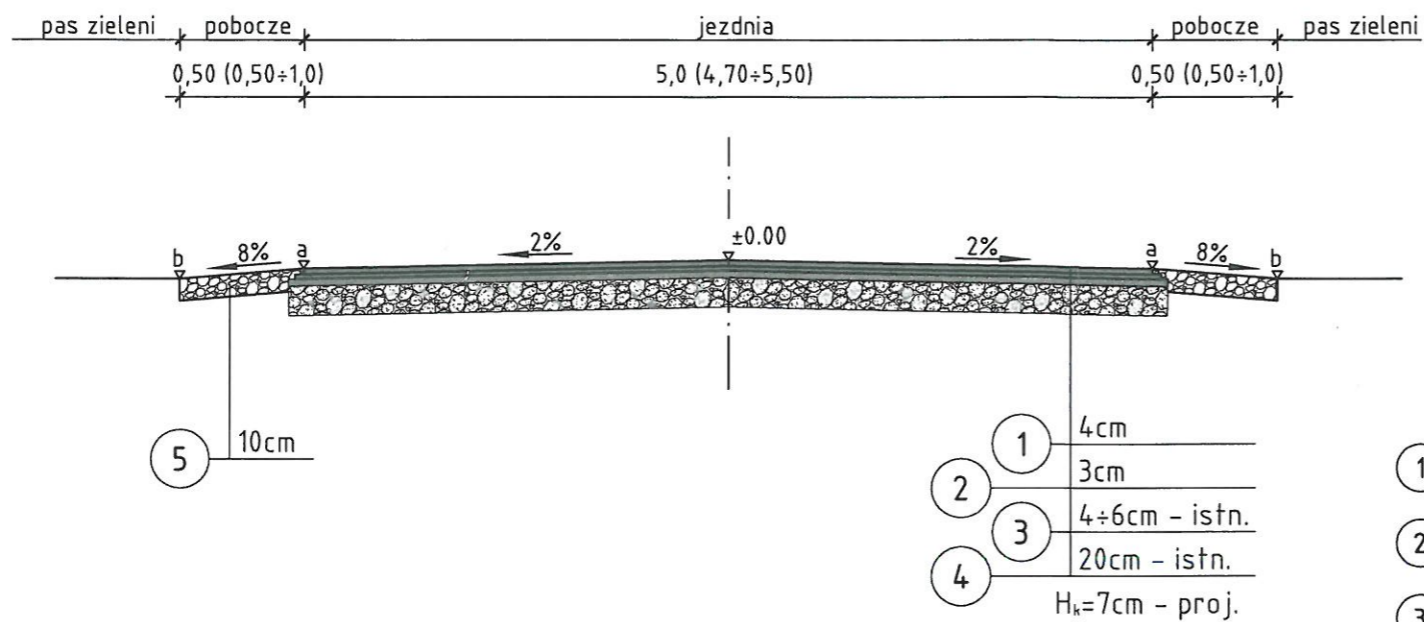
6487415,63

5550967,52

Poświadczam się za zgodność niniejszej kopii z treścią materiału parafianego i
zasobu geodezyjnego i kartograficznego

...DŁ. PRACOWNIKI PAŃSTWOWY ZASÓB Geodezyjny i Kartograficzny	STAROSTA GŁĘBOCZYŃSKI	6487666,93
Nazwa materiału zasobu	mgrz. Zdzisław	
Nazwa ewidencyjny materiału zasobu	G. 66m z. 30. 2013	
Data wykonania: kopii	18.01.2013	
im. i nazwisko i podpis osoby reprezentującej organ	mgr Lukasz Samojlik	5550851,01

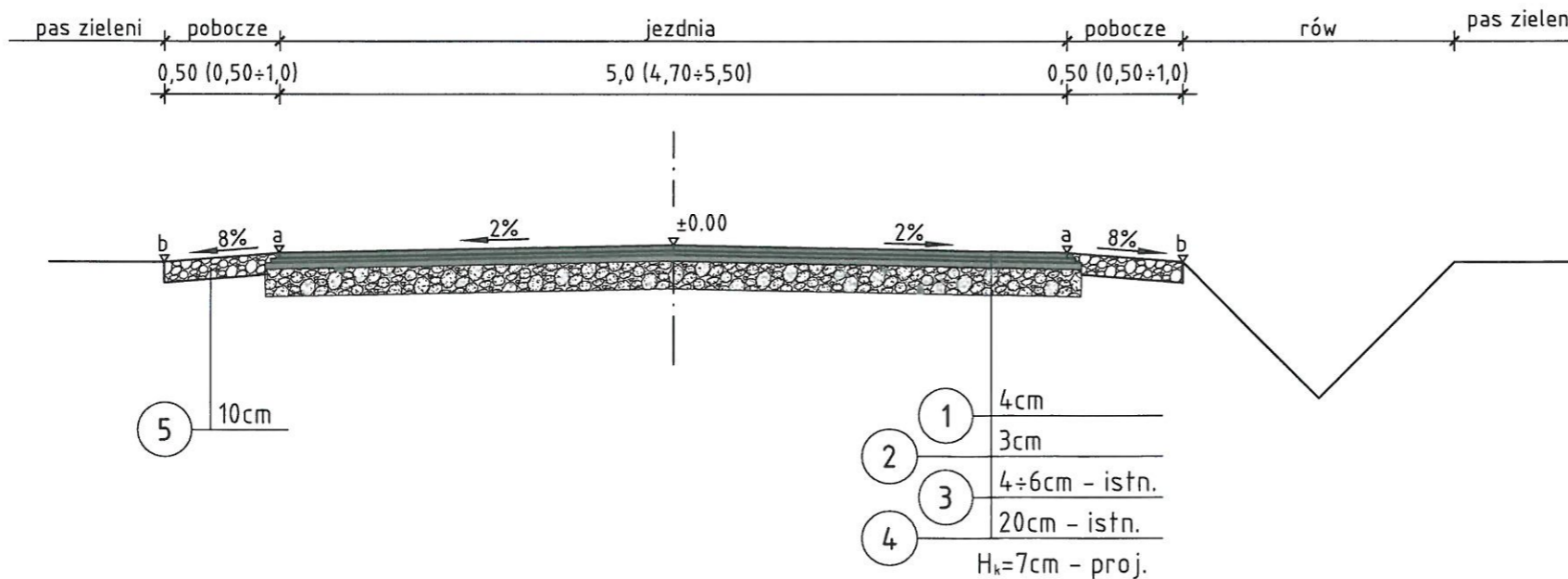
przekrój a - a
skala 1:50



legenda:

- 1 Warstwa ściernalna z betonu asfaltowego AC 8 S 50/70 wg PN EN 13108-1 - gr. 4 cm
- 2 Warstwa wyrównawcza z betonu asfaltowego AC 11 W 50/70 wg PN EN 13108-1 - gr. 3 cm
- 3 Istniejąca nawierzchnia z betonu asfaltowego - gr. 4÷6 cm,
- 4 Istniejąca nawierzchnia z kamienia polnego - gr. ok. 20 cm
- 5 Pobocze z kruszywa łamanego 0/31,5, kat. $C_{N/R}$, wg PN-EN 13285, stabilizowane mechanicznie wg PN-S-06102:1997 do Wnoś=60% o gr. 10 cm lub pobocze z destruktu

przekrój b - b
skala 1:50



Remont drogi gminnej nr G 108906 0 w m. Jędrychowice
Gmina Branice,
ul. Słowackiego 3,
48-140 Branice