

STRONA TYTUŁOWA

Nazwa elementu:

PROGRAM FUNKCJONALNO UŻYTKOWY

Nazwa zamierzenia budowlanego:

- Przebudowa drogi powiatowej nr 1407B na odcinku od miejscowości Romejki w kierunku miejscowości Starowola w km rob. 0+000 – 0+400,15

Adres / lokalizacja inwestycji:

- Województwo Podlaskie, powiat moniecki, gmina Jaświły

Kategoria obiektu budowlanego:

- XXV – drogi i kolejowe drogi szynowe,
- XXVIII – drogowe i kolejowe obiekty mostowe, jak: mosty, estakady, kładki, przejścia podziemne, wiadukty, przepusty, tunele,
- IV – elementy dróg publicznych i kolejowych dróg szynowych, jak: skrzyżowanie i węzły, wjazdy, zjazdy, przejazdy, perony, rampy

Nazwa jednostki ewidencyjnej i obrębu ewidencyjnego:

- Jaświły, /0018/ Starowola

Numery działek ewidencyjnych:

- 200803_2.0018.25

Nazwa inwestora:

- Gmina Jaświły

Adres inwestora:

- Jaświły 7, 19-124 Jaświły

SPORZĄDZIŁ:

Specjalność	Imię i nazwisko	Nr uprawnień	Podpis
Drogowa Data: 09.05.2024r	mgr inż. Kamil Wysocki Projektant	PDL/0134/PBD/21	

Spis treści

PROGRAM FUNKCJONALNO UŻYTKOWY	3
Część opisowa.....	3
1. PODSTAWA OPRACOWANIA:	3
SPIS ZAWARTOŚCI PROGRAMU FUNKCJONALNO - UŻYTKOWEGO	5
I. Część opisowa programu funkcjonalno -użytkowego	5
II. Część informacyjna programu funkcjonalno -użytkowego	5
I. Część opisowa programu funkcjonalno – użytkowego	6
Opis ogólny przedmiotu zamówienia	6
Zamówienie obejmuje:.....	7
Roboty budowlane:	7
1.2. Aktualne uwarunkowania wykonania przedmiotu zamówienia	8
1.3. Ogólne właściwości funkcjonalno -użytkowe.....	9
1.4. Instalacje i infrastruktura	9
1.4.2 Sieci wodociągowe	9
1.4.3Kanał technologiczny.....	9
1.5. Szczegółowe właściwości funkcjonalno- użytkowe.....	10
Konstrukcja.....	10
Odwodnienie	10
Organizacja ruchu.....	10
2. Wymagania zamawiającego w stosunku do przedmiotu zamówienia Wymagania dotyczące przygotowania terenu budowy.....	10
Wymagania dotyczące konstrukcji.....	11
Wymagania dotyczące instalacji.....	11
Wymagania dotyczące wykończenia i zagospodarowania terenu	11
2.1. Wymagania w stosunku do zakresu i formy projektu	11
2.2. Wymagania w stosunku do zakresu wykonawstwa.	13
2.3. Ogólne warunki wykonania i odbioru robót budowlanych.	14
II Część informacyjna programu funkcjonalno - użytkowego	15
Oświadczenie zamawiającego stwierdzające jego prawo do dysponowania nieruchomością na celebudowlane	15

PROGRAM FUNKCJONALNO UŻYTKOWY

Część opisowa

1. PODSTAWA OPRACOWANIA:

1.1. Opracowany zgodnie z rozporządzeniem Ministra Rozwoju i Technologii z dnia 20grudnia 2021r. w sprawie szczegółowego zakresu i formy dokumentacji projektowej, specyfikacji technicznych wykonania i odbioru robót budowlanych oraz programu funkcjonalno – użytkowego (Dz. U. z 2021r. poz. 2454).

1.2. Nazwa zamówienia:

- Przebudowa drogi powiatowej nr 1407B na odcinku od miejscowości Romejki w kierunku miejscowości Starowola w km rob. 0+000 – 0+400,15

Adres obiektu budowlanego:

- Województwo Podlaskie, powiat moniecki, gmina Jaświły, obręb ewidencyjny /0018/ Starowola

Nazwa zamówienia wg CPV:

Kody	Opis grup, klas i kategorii robót budowlanych
Grupa robót	
45100000-8	Przygotowanie terenu pod budowę
45200000-9	Roboty budowlane w zakresie wznoszenia kompletnych obiektów budowlanych lub ich części oraz roboty w zakresie inżynierii lądowej i wodnej
Klasa robót	
45220000-5	Roboty inżynieryjne i budowlane
71310000-4	Doradcze usługi inżynieryjne i budowlane
71320000-7	Usługi inżynieryjne w zakresie projektowania
71330000-0	Różne usługi inżynieryjne
79990000-0	Różne usługi dla przedsiębiorstw
Kategoria robót	
45233121-3	Roboty w zakresie dróg głównych
45233320-8	Fundamentowanie dróg
45243510-0	Budowa nasypów
45233220-7	Roboty w zakresie nawierzchni dróg
45233290-8	Instalowanie znaków drogowych
45233221-4	Malowanie nawierzchni
45111200-0	Roboty w zakresie przygotowania terenu pod budowę i roboty ziemne
45232452-5	Roboty odwadniające

45233222-1	Roboty budowlane w zakresie asfaltowania
45112710-5	Roboty w zakresie kształtowania terenów zielonych
Kody	Opis grup, klas i kategorii robót budowlanych
45236000-0	Wyrównywanie terenu
45233140-2	Roboty drogowe
71322000-1	Usługi inżynierii projektowej w zakresie inżynierii lądowej i wodnej

Zamawiający:

- Gmina Jaświły
- ul. Jaświły 7, 19-124 Jaświły

Autor opracowania:

- mgr inż. Kamil Wysocki

SPIS ZAWARTOŚCI PROGRAMU FUNKcjONALNO - UŻYTKOWEGO

I. Część opisowa programu funkcjonalno -użytkowego

1. Opis ogólny przedmiotu zamówienia
 - 1.1. Charakterystyczne parametry określające zakres robot budowlanych
 - 1.2. Aktualne uwarunkowania wykonania przedmiotu zamówienia
 - 1.3. Ogólne właściwości funkcjonalno-użytkowe
 - 1.4. Szczegółowe właściwości funkcjonalno -użytkowe
2. Wymagania zamawiającego w stosunku do przedmiotu zamówienia
 - 2.1. Wymagania w stosunku do zakresu i formy projektu
 - 2.2. Wymagania w stosunku do zakresu wykonawstwa
 - 2.3. Ogólne warunki wykonania i odbioru robot budowlanych

II. Część informacyjna programu funkcjonalno -użytkowego

1. Dokumenty potwierdzające zgodność zamierzenia budowlanego z wymaganiami wynikającymi z odrębnych przepisów
2. Oświadczenie zamawiającego stwierdzające jego prawo do dysponowania nieruchomością na cele budowlane
3. Przepisy prawne i normy związane z projektowaniem i wykonaniem zamierzenia budowlanego
4. Inne posiadane informacje i dokumenty niezbędne do zaprojektowania robót budowlanych

I. Część opisowa programu funkcjonalno – użytkowego

Opis ogólny przedmiotu zamówienia

Przedmiotem zamówienia jest inwestycja polegająca na opracowaniu dokumentacji projektowej oraz wykonaniu robót budowlanych w zakresie: Przebudowy drogi powiatowej nr 1407B na odcinku od miejscowości Romejki w kierunku miejscowości Starowola na odcinku 0,400 km wraz z przebudową niezbędnych elementów infrastruktury technicznej, jeśli zajdzie taka potrzeba wraz z uzyskaniem wszelkich wymaganych prawem uzgodnień i decyzji, łącznie z pozwoleniem na wykonanie robót budowlanych, a także wykonanie robót budowlanych określonych w dokumentacji projektowej przez Wykonawcę i zaakceptowanych przez Zamawiającego.

Program funkcjonalno - użytkowy pozwoli określić wszystkie wymagania dotyczące opracowania dokumentacji projektowej, a także przebudowy drogi powiatowej nr 1407B na odcinku od m. Romejki w kierunku miejscowości Starowola w systemie „zaprojektuj i wybuduj”.

1.1. Charakterystyczne parametry określające zakres robót budowlanych

Długość drogi powiatowej nr 1407B położonej w obrębie Bagno i obrębie Romejki, gmina Jaświły, powiat moniecki będącej przedmiotem zamówienia wynosi około 0,400 m.

Działki objęte opracowaniem:

Działki wchodzące pas drogowy:

- 25

Przewidywany do przebudowy odcinek drogi powiatowej posiada nawierzchnię bitumiczną w niezadowalającym stanie technicznym, pas drogowy wynosi 22,00m.

Pożądane parametry techniczne dla drogi powiatowej nr 1407B

- Szerokość jezdni: 6,00m,
- Szerokość poboczy gruntowych: na odcinkach trasowych minimum 1,00m,
- Rodzaj odwodnienia: odwodnienie powierzchniowe za pomocą normatywnych spadków poprzecznych i podłużnych na teren przyległy pasa drogowego do istniejących i nowo projektowanych rowów przydrożnych oraz przepustów pod zjazdami
- Obciążenie - 115kN/oś
- Droga jednojezdniowa, dwukierunkowa
- Kategoria ruchu KR1

Oś drogi należy poprowadzić w miarę możliwości po istniejącym stanie (w osi istniejącej).

Zadanie obejmuje działki położone w:

Obręb 0018 – Starowola

Jednostka ewidencyjna – Jaświły

Zamówienie obejmuje:

Część projektową:

- Projekt zagospodarowania terenu – 3kpl;
- Projekt architektoniczno budowlany – 3kpl;
- Projekt techniczny (branża drogowa, inne branże, jeśli zajdzie taka potrzeba) – 3kpl;
- Załączniki – 1 kpl.
- Uzyskanie wszelkich wymaganych prawem uzgodnień i decyzji łącznie z prawomocnym pozwoleniem na wykonanie prac budowlanych lub uzyskanie skutecznego zgłoszenia;
 - Sporządzenie specyfikacji technicznych wykonania i odbioru robót – 3 kpl;
 - Opracowanie informacji dotyczącej bezpieczeństwa i ochrony zdrowia – 3kpl;
- Sporządzenie projektu stałej organizacji ruchu i organizacji na czas wykonywania robót z kompletem wymaganych uzgodnień – 2kpl;
 - Wykonaniu inwentaryzacji zieleni oraz uzyskaniu pozwolenia na wycinkę drzew – 2 kpl;
 - Uzyskanie pozwolenia wodnoprawnego na budowę, przebudowę i likwidację urządzeń wodnych (jeśli zajdzie taka potrzeba) – 1 kpl;
 - Wszystkie dokumenty przekazać zamawiającemu w formie elektronicznej na nośniku CD w formacie PDF – 1 kpl.

Roboty budowlane:

- Roboty przygotowawcze, roboty pomiarowe, roboty rozbiórkowe;
- Wykonanie wycinki drzew wraz z karczowaniem pni oraz utylizacją,
- Wykonanie prześwietlenia drzew o średnicy pnia ponad 41cm;
- Wykonanie mechanicznego zdjęcia ziemi urodzajnej humusu wraz z odwiezieniem samochodami na odległość na około 10km;
- Wykonanie frezowania nawierzchni asfaltowych na zimno gr. około 5cm;
- Wykonanie wykopów mechanicznie w gruntach kat. I-II z transportem urobku na odkład samochodami na odległość do 10km;
- Wykonanie nasypów wykonywanych mechanicznie;
- Odwodnienie (powierzchniowo za pomocą normatywnych spadków podłużnych i poprzecznych na teren pasa drogowego- istniejące przepusty oraz rowy przydrożne), budowa rowów przydrożnych i przepustów,
- Wykonanie koryta pod warstwy konstrukcyjne nawierzchni (dotyczy poszerzeń jezdni);
- Wykonanie nasypów budowlanych z kruszywa naturalnego frakcji 0-31,5mm;
- Wykonanie części przelotowej przepustów z rur karbowanych HDPE SN8 pod projektowanymi zjazdami o średnicy 400mm,
- Wykonanie obrukowania wlotu i wylotu części przelotowych przepustów pod projektowanymi zjazdami;
- Wykonanie warstwy wyrównawczej istniejącej nawierzchni bitumicznej z mieszanki mineralno-asfaltowej AC22P lub AC16P w ciągu głównym;
- Oczyszczenie i skropienie nawierzchni emulsją asfaltową;
- Wykonanie warstwy wiążącej z mieszanki mineralno – asfaltowej AC 16W - gr. 5cm;

- Wykonanie warstwy ścieralnej z mieszanki mineralno – asfaltowej AC 11S - gr. 4 cm;
- Nawierzchnia na zjazdach z kruszywa łamanego C50/30 frakcja 0-31,5 mm,
- Wykonanie poboczy gruntowych z kruszywa łamanego C_{50/30} gr. 15cm;
- Wykonanie wycinki krzewów oraz zalegających elementów zieleni zlokalizowanych w skrajni drogi,
- Plantowanie skarp i terenów płaskich w obrębie pasa drogowego;

1.2. Aktualne uwarunkowania wykonania przedmiotu zamówienia

Roboty budowlane związane z przebudową drogi powiatowej o numerze 1407B położonej na działkach wymienionych w pkt. 1.1 w obrębie Starowola będącej przedmiotem zamówienia wynoszą w osi około 400m i służą do zwiększenia bezpieczeństwa ruchu publicznego, obsługi komunikacyjnej pobliskich miejscowości, stanowi główny szlak drogowy pomiędzy czterema gminami w powiecie monieckim.

Przebudowa w/w drogi powiatowej wpłynie na poprawę, jakości komfortu jazdy, zmniejszenia hałasu oraz pozytywnie wpłynie na środowisko zmniejszając emisję spalin oraz zanieczyszczeń.

W wyniku realizacji przebudowy drogi powiatowej poprawi się komfort oraz bezpieczeństwo ruchu publicznego. W obrębie przedmiotowej inwestycji zapewniony zostanie lepszy dostęp do sieci dróg publicznych.

Program funkcjonalno - użytkowy określa wymagania dotyczące zaprojektowania, realizacji, odbioru i przekazania w użytkowanie wszystkich elementów planowanego zadania.

Wykonawca podejmujący się realizacji przedmiotu zamówienia zobowiązany będzie do:

- Przygotowania odpowiednich dokumentów formalno - prawnych i uzyskania na ich podstawie w imieniu Zamawiającego pozwolenia lub zgłoszenia obejmującego wykonywanie robót budowlanych dotyczących przebudowy drogi powiatowej nr 1407B.
- Opracowania dokumentacji projektowej i szczegółowych specyfikacji technicznych wykonania i odbioru robót budowlanych z uwzględnieniem wymagań rozporządzenia Ministra Infrastruktury z dnia 02 września 2004 r. w sprawie zakresu i formy dokumentacji projektowej specyfikacji technicznych wykonania i odbioru robót budowlanych oraz programu funkcjonalno - użytkowego (Dz. U z 2021 r. poz. 2454) oraz Rozporządzenia Ministra Rozwoju z dnia 11 września 2020r. w sprawie szczegółowego zakresu i formy projektu budowlanego (Dz. U. z 2022 poz. 1679 t.j.);
- Opracowania i zatwierdzenia projektów organizacji ruchu na czas robót oraz projektów stałej organizacji ruchu;
- Realizacji robót w oparciu o zatwierdzoną przez Zamawiającego dokumentację projektową;
- Prowadzenia pomiarów kontrolnych zgodnie z wymogami SST;
- Przygotowania harmonogramu rzeczowo - finansowego realizacji robót;
- Przygotowania rozliczenia końcowego robót;
- Sprawowania nadzoru autorskiego nad realizowanymi robotami;
- Sporządzenia inwentaryzacji geodezyjnej powykonawczej i uzyskanie jej przyjęcia do właściwego zasobu geodezyjnego;
- Przygotowania materiałów do zgłoszenia zakończenia robót;
- Przekazania zrealizowanych obiektów zamawiającemu.

Zamawiający udzieli Wykonawcy stosownych upoważnień do działania w jego imieniu w celu pozyskania opinii, uzgodnień, decyzji i innych dokumentów niezbędnych do wykonania przedmiotu zamówienia.

Przygotowanie i realizację inwestycji należy przeprowadzić w szczególności zgodnie z wymaganiami wynikającymi z ustawy Prawo budowlane z dnia 7 lipca 1994 r.

Wykonawca w ramach dokumentacji projektowej jest zobowiązany uszczegółowić rozwiązania, które są opisane w niniejszym PFU, a także zaproponować inne niż w Programie, jeśli w ten sposób uzyskane mogą być korzyści, dla jakości, obniżenia kosztów lub inne. Zamawiający zastrzega sobie prawo do zatwierdzania lub odrzucania takich zmian.

Rozwiązania projektowe przebudowy drogi powiatowej nr 1407B muszą być zgodne z rozporządzeniem Ministra Infrastruktury z dnia 24 czerwca 2022r. w sprawie przepisów techniczno-budowlanych dotyczących dróg publicznych (Dz. U. z 2022r. poz. 1518). Ewentualne odstępstwa mogą nastąpić za zgodą Zamawiającego. Zamawiający ustanowi nadzór inwestorski nad wykonaniem wszystkich robót objętych przedmiotem zamówienia.

1.3. Ogólne właściwości funkcjonalno -użytkowe

Wszystkie elementy przekroju poprzecznego muszą spełniać wymagania dotyczące bezpieczeństwa ruchu, nośności i stateczności konstrukcji, odpowiednich warunków użytkowych zgodnych z przeznaczeniem drogi publicznej.

Prace związane z przebudową drogi powiatowej o numerze 1407B położonej w obrębie Starowola wiążą się z wykonaniem prawidłowego odwodnienia terenu, należy zaprojektować i wykonać zgodnie z aktami prawnymi właściwymi w przedmiocie zamówienia, z przepisami techniczno - budowlanymi, obowiązującymi normami, wytycznymi oraz zasadami sztuki budowlanej.

Zamawiający informuje, że rodzaje robót określone w programie funkcjonalno - użytkowym są **orientacyjne** i mogą ulec zmianie po opracowaniu dokumentacji projektowej w wyniku pozyskanych decyzji, opinii i uzgodnień oraz zastosowanych rozwiązań projektowych. **Zmiany takie nie będą powodowały zwiększenia ceny oferty. Wykonawca przy obliczaniu ceny oferty zobowiązany jest wziąć pod uwagę możliwość zwiększenia ilości robót oraz uwzględnić ryzyko z tym związane w cenie oferty.**

1.4. Instalacje i infrastruktura

1.4.2 Sieci wodociągowe

Zgodnie z planem sytuacyjnym istniejący wodociąg nie jest objęty opracowaniem ponieważ jego przebieg nie koliduje z przebudową przedmiotowego odcinka drogi powiatowej.

1.4.3 Kanał technologiczny

Zamawiający nie wymaga budowy kanału technologicznego. Do **obowiązków Zamawiającego** należeć będzie przedłożenie oświadczenia o braku potrzeby budowy kanału technologicznego powołując się na art. 39 ustawy o drogach publicznych.

1.5. Szczegółowe właściwości funkcjonalno- użytkowe

Konstrukcja.

a) Jezdnia

- zakładana konstrukcja nawierzchni jak dla KR1 w km 0+000,00 – 0+400,15 przy założeniu grupy nośności podłoża G1 z betonu asfaltowego:

- istniejąca nawierzchnia bitumiczna,
- warstwa wyrównawcza istniejącej nawierzchni bitumicznej z AC16P gr. 5cm,
- warstwa wiążąca z betonu asfaltowego AC 16W gr. 5cm,
- warstwa ścieralna z betonu asfaltowego AC 11S gr. 4cm,

b) chodniki, wjazdy do posesji i działek przyległych

Wjazdy o szerokości 5,00m z łukami wyokrąglającymi wynoszącymi $R=3,00m - 5,00m$ oraz obustronnymi poboczami o szerokości 1,00m z kruszywa łamanego $C_{50/30}$.

Konstrukcja nawierzchni zjazdów z kruszywa:

- warstwa górna podbudowy zasadniczej z kruszywa C_{NR} gr. 20cm,
- nawierzchnia żwirowa o gr. 15cm,

Odwodnienie

Zakłada się odwodnienie powierzchniowe poprawiające warunki spływu wód opadowych poprzez zastosowanie normatywnych i odpowiednio przewidzianych spadków podłużnych oraz poprzecznych w obrębie jezdni, zjazdów oraz poboczy gruntowych. Woda opadowa zostanie skierowana z zachowaniem istniejących warunków wodnych w kierunku istniejących urządzeń tj. rowy przydrożne, przepusty pod zjazdami.

Organizacja ruchu

Na przedmiotowym odcinku drogi powiatowej nie ma potrzeby wykonywania nowych elementów bezpieczeństwa ruchu drogowego w postaci oznakowania pionowego oraz poziomego.

2. Wymagania zamawiającego w stosunku do przedmiotu zamówienia Wymagania dotyczące przygotowania terenu budowy

Podczas prowadzonych prac budowlanych Wykonawca zobowiązany jest zapewnić odpowiedni przejazd oraz dostęp do posesji dla mieszkańców oraz służb ratunkowych.

W sytuacji konieczności zamknięcia drogi należy o tym fakcie poinformować zamawiającego na 7 dni przed przystąpieniem do prac związanych z zamknięciem odcinka drogi.

Po zakończeniu prac budowlanych teren budowy należy uprzątnąć oraz doprowadzić do stanu pierwotnego. W sytuacji zniszczenia części infrastruktury wykonawca zobowiązuje się do odtworzenia zniszczonych elementów na własny koszt.

Wymagania dotyczące konstrukcji

Zamawiający wymaga wykonania robót spełniających wymagania obowiązujących norm. Elementy konstrukcji winny być zrealizowane zgodnie z wymaganiami obowiązujących przepisów i spełnieniem szczegółowych zasad określonych w dokumentacji projektowej. Warstwy konstrukcyjne wszystkich elementów przekroju poprzecznego, spadki podłużne i poprzeczne muszą odpowiadać przyjętym w projekcie normatywnym rozwiązaniom.

Przed przystąpieniem do wykonywania robót nawierzchniowych Wykonawca jest zobowiązany do przedstawienia i zatwierdzenia przez Inspektora Nadzoru receptury na mieszanki bitumiczne oraz przedstawienie certyfikatu. Podczas realizacji prac i po ich zakończeniu Wykonawca jest zobowiązany dokonać niezbędne pomiary, próby, badania i przedstawić Inspektorowi Nadzoru do zatwierdzenia, zgodnie z wykonaną szczegółową specyfikacją techniczną.

Wymagania dotyczące instalacji

W obrębie przedmiotowej drogi powiatowej w granicach pasa drogowego są umieszczone następujące sieci:

- wodociągowa,

W przypadku zaistnienia kolizji z urządzeniami obcymi Wykonawca zabezpieczy lub przełoży urządzenia obce w uzgodnieniu i pod nadzorem ich zarządców na własny koszt, po wcześniejszym uzyskaniu warunków technicznych.

Wszystkie niezbędne prace należy przedstawić do zatwierdzenia Zamawiającemu sporządzając dokumentację branżową oraz uzyskać prawomocne pozwolenie na budowę lub zgłoszenie zgodnie z ustawą Prawo budowlane.

Wymagania dotyczące wykończenia i zagospodarowania terenu

Po zakończeniu robót Wykonawca uprządkuje teren budowy. Wszelkie odpady pochodzące z rozbiórki drogi a nienadające się do dalszego użycia Wykonawca zagospodaruje i zutylizuje we własnym zakresie i na własny koszt. Koszt ten zostanie uwzględniony w cenie ofertowej. Wykonawca będzie odpowiedzialny za zagospodarowanie odpadów zgodnie z obowiązującymi przepisami. Materiały pochodzące z rozbiórki nadające się do ponownego użycia będą należały do Wykonawcy.

2.1. Wymagania w stosunku do zakresu i formy projektu

Wymagania dotyczące zawartości dokumentacji projektowej

- 1) Po podpisaniu umowy Wykonawca opracuje dokumentację projektową (w przypadku zaistnienia takiej potrzeby także obejmującą wszystkie niezbędne branże) i na jej podstawie uzyska zgodę właściwego organu na prowadzenie robót,
- 2) Projekty: zagospodarowania terenu, architektoniczno-budowlany i techniczne powinny uwzględniać wszystkie elementy planowanej inwestycji oraz stan prawny na dzień przekazania dokumentacji Zamawiającemu,

- 3) Dokumentacja projektowa powinna być opracowana w oparciu o niniejszy program funkcjonalno - użytkowy oraz pozyskane przez Wykonawcę uzgodnienia, opinie, decyzje wymagane przez obowiązujące przepisy,
- 4) Dokumentacja projektowa powinna być opracowana na podstawie sporządzonej przez wykonawcę mapy do celów projektowych w skali 1:500 oraz pomiarów sytuacyjno - wysokościowych stanowiących podstawę do opracowania elementów dokumentacji,
- 5) W projekcie należy uwzględnić powiązania z istniejącą siecią drogową oraz zjazdy do posesji i działek przyległych,
- 6) Na każdym etapie prac projektowych dokumentacja oraz inne niezbędne opinie i uzgodnienia powinny zostać uzgodnione przez Zamawiającego,
- 7) Dokumentacja projektowa powinna zawierać
 - projekt zagospodarowania terenu,
 - projekt architektoniczno - budowlany,
 - projekty techniczne
 - załączniki do projektów (opinie, uzgodnienia, pozwolenia, informację dotyczącą bezpieczeństwa i ochrony zdrowia, wyniki badań, inwentaryzację zieleni kolidującej z inwestycją).

Projekt zagospodarowania terenu, projekt architektoniczno-budowlany oraz projekt techniczny powinny być wykonane zgodnie z rozporządzeniem Ministra Rozwoju z dnia 11 września 2020r. w sprawie szczegółowego zakresu i formy projektu budowlanego (Dz. U. z 2022r., poz. 1679 t.j.).

- 8) Przedmiary robót oraz Szczegółowe specyfikacje techniczne wykonania i odbioru robót budowlanych muszą zawierać informacje wyszczególnione w rozporządzeniu Ministra Rozwoju i Technologii z dnia 20 grudnia 2021r. w sprawie szczegółowego zakresu i formy dokumentacji projektowej, specyfikacji technicznych wykonania i odbioru robót budowlanych oraz programu funkcjonalno - użytkowego (Dz. U z 2021 r. poz. 2454).
- 9) Skład dokumentacji projektowej:
 - Projekt zagospodarowania terenu,
 - Projekt architektoniczno - budowlany,
 - Projekty techniczne
 - Projekty stałej organizacji ruchu i na czas trwania robót,
 - Specyfikacje techniczne wykonania i odbioru robót,
 - Zgoda wodnoprawna – jeśli będzie wymagana,
 - Zezwolenie na realizację inwestycji drogowej (ZRID) – jeśli zajdzie taka potrzeba,
 - Inne wymagane uzgodnienia oraz opinie, w tym decyzja na wycinkę drzew.

Cały zakres dokumentacji projektowej należy także sporządzić w wersji elektronicznej.

Wszelkie opłaty administracyjne ponoszone w wyniku prowadzonych działań związanych z uzyskiwaniem pozwoleń, uzgodnień, opinii i decyzji Wykonawca winien wliczyć do ceny opracowania dokumentacji projektowej.

2.2. Wymagania w stosunku do zakresu wykonawstwa.

Wykonawca w ramach ceny oferty brutto zaprojektuje i wykona w szczególności następujące roboty budowlane:

Roboty przygotowawcze:

- Wykona odtworzenie trasy i punktów wysokościowych przy liniowych robotach ziemnych,
- Wykona prace rozbiórkowe.
- Wykona wycinkę krzewów i drzew wraz z karczowaniem pni i utylizacją.

Roboty ziemne:

- Wykona uzupełnienie korpusu drogi poprzez wykonanie nasypów z kruszywa naturalnego stabilizowanego mechanicznie
- Wykona wykopy pod warstwę konstrukcji jezdni oraz korpus drogi.

Odwodnienie korpusu drogowego na zasadzie zachowania istniejących warunków wodnych:

- zaprojektuje i wybuduje nowe elementy odwodnienia,
- wykona oczyszczenie rowów z namotu.

Podbudowy:

- Wykona oczyszczenie warstw konstrukcyjnych jezdni,
- Wykona skropienie warstw konstrukcyjnych emulsją asfaltową,
- Wykona podbudowę pod zjazdami z kruszywa C_{NR} ,
- Wykona górną warstwę podbudowy z kruszywa $C_{50/30}$,
- Wykona warstwę podbudowy zasadniczej z mieszanki mineralno - asfaltowej AC 16P gr. 5 cm w obrębie poszerzeń jezdni oraz wyrównania w ciągu głównym,

Nawierzchnie:

- Wykona warstwę wiążącą z mieszanki mineralno - asfaltowej gr. 5 cm
- Wykona warstwę ścieralnej z mieszanki mineralno - asfaltowej gr. 4 cm
- Wykona nawierzchnię na zjazdach z kruszywa łamanego $C_{50/30}$,

Orientacyjne powierzchnie poszczególnych elementów:

- Roboty ziemne: 1850,00 m³
- Nasypy: 850 m³
- Wykopy: 1000 m³
- Przepusty: 50 m
- Nawierzchnia bitumiczna jezdni: 2480 m²

- Zjazdy z kruszywa: 220 m²
- Pobocza z kruszywa łamanego C_{50/30}: 115 m³

Wykonawca musi liczyć się z sytuacją, że podane powyżej rodzaje robót i ilości robót mogą ulec zmianie po opracowaniu dokumentacji projektowej. Szczegółowe rozwiązania wpływające na zwiększenie zakresu robót stanowią ryzyko Wykonawcy i nie będą uznane, jako roboty dodatkowe.

2.3. Ogólne warunki wykonania i odbioru robót budowlanych.

Wszystkie roboty budowlane będą wykonane według dokumentacji projektowej opracowanej przez Wykonawcę i zatwierdzonej przez Zamawiającego. Wykonawca jest odpowiedzialny za jakość zastosowanych materiałów i wykonywanych robót, za ich zgodność z dokumentacją projektową, wymaganiami programu funkcjonalno - użytkowego, projektem organizacji robót oraz poleceniami Zamawiającego.

Wykonawca ponosi odpowiedzialność za dokładne wytyczenie w planie i wyznaczenie wysokości wszystkich elementów robót zgodnie z wymiarami i rzędnymi określonymi w dokumentacji projektowej lub przekazanymi na piśmie przez Zamawiającego. Następstwa jakiegokolwiek błędu spowodowanego przez Wykonawcę w wytyczeniu i wyznaczeniu robót zostaną, poprawione przez Wykonawcę w ramach oferowanej ceny za realizację przedmiotu zamówienia.

Zamawiający wymaga, aby roboty budowlane były wykonane w sposób powodujący najmniejsze utrudnienia w funkcjonowaniu ruchu drogowego i pieszego.

Wykonawca będzie zobowiązany do przyjęcia odpowiedzialności za:

- Organizację robót budowlanych,
- Zabezpieczenie interesów osób trzecich,
- Ochronę środowiska,
- Warunki bezpieczeństwa i higieny pracy,
- Warunki bezpieczeństwa ruchu drogowego.

Wyroby budowlane stosowane w trakcie realizacji robót budowlanych muszą spełniać wymagania odpowiednich przepisów, a Wykonawca musi posiadać dokumenty potwierdzające, że zostały one wprowadzone do obrotu, zgodnie z regulacjami przepisów o wyrobach budowlanych i posiadają wymagane parametry oraz certyfikaty.

Zamawiający przewiduje bieżącą kontrolę wykonywanych robót. Kontroli Zamawiającego będą w szczególności poddane:

- rozwiązania projektowe zawarte w projektach budowlanych w aspekcie ich zgodności z programem funkcjonalno- użytkowym, przepisami techniczno - budowlanymi, obowiązującymi normami, oraz innymi warunkami umowy,
- wyroby budowlane wytwarzane przez wykonawcę, w zakresie zgodności z receptami, podanymi w dokumentacji projektowej, sprawdzane będą w odniesieniu do dokumentów potwierdzających ich dopuszczenie do obrotu oraz zgodności parametrów z danymi zawartymi w specyfikacjach technicznych,

- sposób wykonania robót budowlanych w aspekcie zgodności wykonania ze specyfikacjami technicznymi.

Zamawiający ustala następujące rodzaje odbiorów i przeglądów:

- Odbiór dokumentacji projektowej i przekazanie placu budowy,
- Odbiór robót zanikających i ulegających zakryciu,
- Odbiór końcowy (ostateczny),
- Przegląd pogwarancyjny.

W trakcie odbiorów sprawdzeniu i kontroli będą podlegały:

- Użyte wyroby budowlane i uzyskane w wyniku robót budowlanych elementy obiektu w odniesieniu do ich parametrów oraz ich zgodności z dokumentami budowy,
- Jakość wykonanych robót i dokładność w wykonaniu,
- Prawdopodobieństwo funkcjonowania zamontowanych urządzeń i wyposażenia,
- Poprawność połączeń.

Wykonawca jest zobowiązany do wykonywania i utrzymywania w stanie nadającym się do użytku, a następnie do likwidacji wszystkich robót tymczasowych. Do robót tymczasowych będą zaliczane: organizacja robót budowlanych, zabezpieczenie interesów osób trzecich, tymczasowa organizacja ruchu na czas wykonywania robót, spełnienie warunków bezpieczeństwa i higieny pracy, warunków bezpieczeństwa ruchu drogowego, zabezpieczenie robót przed dostępem dla osób trzecich, itp.

II Część informacyjna programu funkcjonalno - użytkowego

1. Dokumenty potwierdzające zgodność zamierzenia budowlanego z wymaganiami wynikającymi z odrębnych przepisów

Wykonawca będzie wykonywać wszystkie roboty w oparciu o wykonaną dokumentację projektową. Wykonawca we własnym zakresie pozyska wszelkie niezbędne dokumenty potwierdzające zgodność zamierzenia budowlanego z wymaganiami wynikającymi z odrębnych przepisów.

Oświadczenie zamawiającego stwierdzające jego prawo do dysponowania nieruchomością na cele budowlane

Zamawiający posiada całkowite prawo do dysponowania terenem w pasie drogowym drogi powiatowej nr 1407B. Wykonawca podczas wykonywania przedmiotu zadania otrzyma prawo do dysponowania gruntem na cele budowlane dla działki o nr geodezyjnych nr 25.

W przypadku wystąpienia robót poza pasem drogowym Wykonawca pozyska wszelkie decyzje i uzgodnienia, oraz wszelkie materiały do ich pozyskania, umożliwiające wejście w teren dla wykonania robót. Prace te Wykonawca wykona na koszt własny.

2. Przepisy prawne i normy związane z projektowaniem i wykonaniem zamierzenia budowlanego

- Ustawa z dnia 7 lipca 1994 r. Prawo budowlane (Dz. U z 2023 r. poz. 682 ze zm.);
- Ustawa z dnia 10 kwietnia 2003r. o szczególnych zasadach przygotowania i realizacji inwestycji w zakresie dróg publicznych (Dz. U. z 2023r. poz. 162 ze zm.);
- Ustawa z dnia 21 marca 1985 r. o drogach publicznych (Dz. U. z 2023 r. poz. 645 ze zm.);
- Ustawa z dnia 20 czerwca 1997r. Prawo o ruchu drogowym (Dz. U. z 2023r. poz. 1047 ze zm.);
- Ustawa z dnia 11 września 2019r. Prawo zamówień publicznych (Dz. U. z 2023 r. poz.1605ze zm.);
- Ustawa z dnia 16 kwietnia 2004 r. o wyrobach budowlanych (Dz. U. z 2021 r. poz. 1213 t.j.);
- Ustawa z dnia 3 października 2008 r. o udostępnianiu informacji o środowisku i jego ochronie, udziale społeczeństwa w ochronie środowiska oraz ocenach oddziaływania na środowisko (Dz.U. z 2023 r. poz. 1049 ze zm.);
- Ustawa z dnia 27 kwietnia 2001 r. Prawo ochrony środowiska (Dz. U. z 2022 r., poz.2556 ze zm.);
- Rozporządzenie Ministra Infrastruktury z dnia 3 lipca 2003r. w sprawie szczegółowych warunków technicznych dla znaków i sygnałów drogowych oraz urządzeń bezpieczeństwa ruchu drogowego i warunków ich umieszczania na drogach (Dz. U. z 2019r. poz. 2311 ze zm.);
- Rozporządzenie Ministra Infrastruktury z dnia 23 września 2003 r. w sprawie szczegółowych warunków zarządzania ruchem na drogach oraz wykonywania nadzoru nad tym zarządzaniem (Dz. U. z 2017r. poz. 784);
- Rozporządzenie Ministra Rozwoju i Technologii z dnia 20 grudnia 2021r. w sprawie szczegółowego zakresu i formy dokumentacji projektowej, specyfikacji technicznych wykonania i odbioru robót budowlanych oraz programu funkcjonalno - użytkowego (Dz. U. z 2021 r. poz. 2454);
- Rozporządzenie Ministra Infrastruktury z dnia 11 września 2020r. w sprawie szczegółowego zakresu i formy projektu budowlanego (Dz. U. z 2022r., poz. 1679 t.j.);
- Rozporządzenie Ministra Infrastruktury z dnia 24 czerwca 2022r. w sprawie przepisów techniczno-budowlanych dotyczących dróg publicznych (Dz.U. z 2022r. poz. 1518);
- Rozporządzenie Ministra Infrastruktury z dnia 23 czerwca 2003 r. w sprawie informacji dotyczącej bezpieczeństwa i ochrony zdrowia oraz planu bezpieczeństwa i ochrony zdrowia (Dz.U. z 2003r. Nr 120 poz.1126);
- Rozporządzenie Ministra Infrastruktury z dnia 6 lutego 2003 r. w sprawie bezpieczeństwa i higieny pracy podczas wykonywania robót budowlanych (Dz. U. z 2003r. Nr 47, poz.401);
- Inne, niewymienione wyżej akty prawne i przepisy konieczne do zrealizowania inwestycji;
- Ogólne specyfikacje techniczne (roboty drogowe inwestycyjne).

3. Inne posiadane informacje i dokumenty niezbędne do zaprojektowania robót budowlanych.

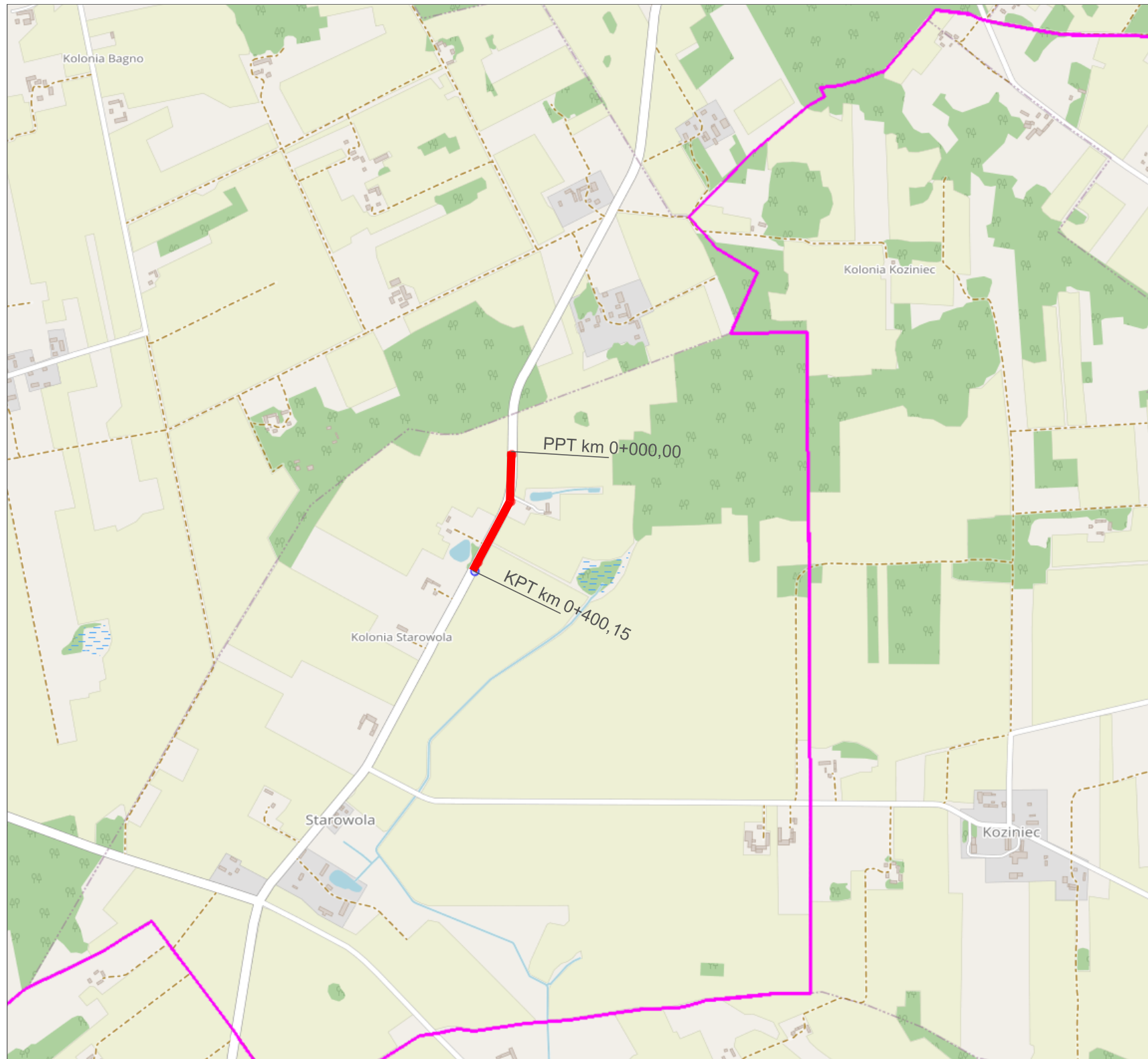
Główne obowiązki wykonawcy:

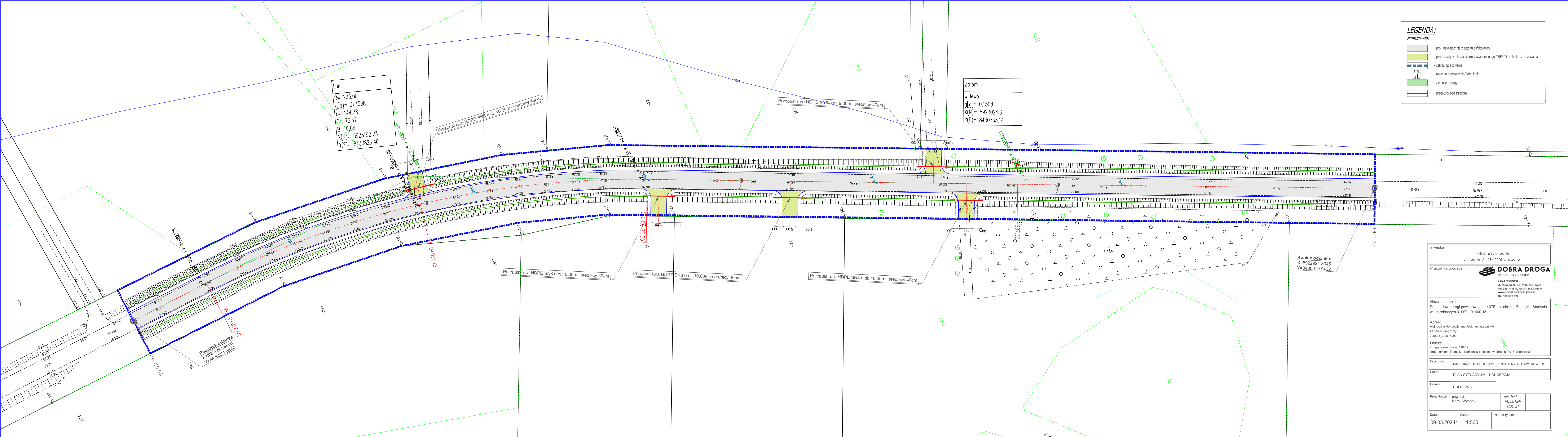
- Wykonawca opracuje mapę do celów projektowych,
- Wykonawca uzyska decyzję pozwalającą na wycinkę drzew kolidujących z przebudową drogi,
- Wykonawca wykona dokumentację projektową zgodnie z obowiązującymi przepisami,
- Wykonawca uzyska skuteczne zgłoszenie na wykonanie prac budowlanych,

- Wykonawca wykona prace budowlane na podstawie sporządzonej dokumentacji projektowej, która zostanie zaakceptowana przez zamawiającego,
- Wykonawca po zakończeniu prac sporządzi mapę poinwentaryzacyjną w 3 egz.

SPORZĄDZIŁ:

Specjalność	Imię i nazwisko	Nr uprawnień	Podpis
Drogowa Data: 09.05.2024r	mgr inż. Kamil Wysocki Projektant	PDL/0134/PBD/21	





LEGENDA:

PROJEKTOWANE:

- proj. nawierzchnia z betonu asfaltowego
- proj. zjazdów z mieszanki kruszywa łamanego C50/30 i destruktu z frezowania
- zakres opracowania
- rowy do oczyszczenia/odmulenia
- zieleńce, skarpy
- przepusty pod zjazdami

Investor: Gmina Jaświły
Jaświły 7, 19-124 Jaświły

Pracownia wiodąca: **DOBRA DROGA**
USŁUGI INŻYNIERSKIE
KAMIL WYSOCKI
ul. KOCICZEWSKI 47, 19-100 GONNABZ
NIP: 594229245, REGON: 385700800
E-MAIL: DOBRA-DROGA@WP.PL
TEL: 508 592 991

Nazwa zadania: Przebudowa drogi powiatowej nr 1407B na odcinku Romejki - Starowola w km roboczym 0+000 - 0+400,15

Adres: woj. podlaskie, powiat moniecki, gmina Jaświły
ID działki drogowej: 200803_2.0018.25

Opis: Droga powiatowa nr 1407B
droga gminna Romejki - Kamionia położona w obrębie /0018/ Starowola

Przedmiot: MATERIAŁY DO PROGRAMU FUNKCJONALNO UŻYTKOWEGO

Faza: PLAN SYTUACYJNY - KONCEPCJA

Branża: DROGOWA

Projektował: mgr inż. Kamil Wysocki upr. bud. nr PDL/0134/PBD/21

Data: 09.05.2024r Skala: 1:500 Numer rysunku: