

Opis Przedmiotu Zamówienia

SYSTEM WSPARCIA PZUM OBSŁUGI KLIENTÓW INSTYTUCJONALNYCH I INDYWIDUALNYCH WRAZ Z SYSTEMEM FINANSOWO-KSIĘGOWYM ORAZ OBSŁUGĄ ZGŁOSZEŃ SERWISOWYCH ZWIĄZANYCH Z DZIAŁANIEM SYSTEMU FALA NA POZIOMIE APLIKACJI I INFRASTRUKTURY TECHNICZNEJ.

Opis systemu Fala

InnoBaltica Sp. z o.o. z siedzibą w Gdańsku to firma, której celem jest kreowanie i wdrażanie na terenie województwa pomorskiego innowacyjnych, przyjaznych środowisku rozwiązań wspierających zrównoważony transport zbiorowy oraz inne formy zrównoważonej mobilności. Realizacja przez Spółkę celu, o którym mowa powyżej, polega w szczególności na wdrożeniu na obszarze województwa pomorskiego wspólnego dla wszystkich organizatorów, operatorów i przewoźników - systemu informacji pasażerskiej i systemu biletowego (poboru opłat) za przewozy w publicznym transporcie zbiorowym pozwalających na integrację transportu miejskiego z podsystemem publicznego transportu kolejowego. Stworzony system, pod nazwą Platforma Zintegrowanych Usług Mobilności (PZUM), będzie integrował systemy transportowe i sprzedaży biletów organizatorów i operatorów publicznego transportu zbiorowego na obszarze województwa pomorskiego oraz w kilku wybranych lokalizacjach w województwach sąsiednich z możliwością rozszerzenia o kolejne podmioty świadczące usługi w zakresie transportu.

Istotnym elementem projektu jest integracja w zakresie systemów biletowych i informacji pasażerskiej z partnerami w kraju i zagranicą. PZUM ma ułatwić pasażerom korzystanie z komunikacji publicznej tak, by mogli dotrzeć z obecnej do docelowej lokalizacji (miejsca pracy, nauki, odpoczynku i rekreacji) bez konieczności znajomości taryf, przewoźników, w sposób optymalny dla pasażera (pod względem kosztów, czasu, komfortu) przy minimalnym nakładzie energii na zaplanowanie i opłacenie przejazdów w ramach podróży. Pasażer będzie korzystał z jak najszerszej gamy środków transportu z priorytetowym wykorzystaniem transportu kolejowego.

Dla zapewnienia realizacji projektu wdrożenia Systemu PZUM zostanie zrealizowane:

1. Wyposażenie pasażerów w jednolite dla obszaru projektu nośniki identyfikacji zastępujące dotychczasowe bilety.
2. Dostawa i konfiguracja niezbędnych urządzeń pracujących w systemie PZUM, takich jak nośniki identyfikacji NFC urządzenia walidujące, kodów QR i tagów NFC montowane na przystankach i stacjach kolejowych.
3. Wyposażenie Punktów Obsługi Klienta (POK) w sprzęt niezbędny do obsługi pasażerów.
4. Stworzenie platformy informatycznej umożliwiającej, w oparciu o konta przypisane w PZUM, realizację podróży pasażera oraz rozliczenie usług transportowych pomiędzy wielu Organizatorów Transportu Publicznego.

Zadanie będzie realizowane/zostało zrealizowane w ramach umowy o dofinansowanie nr POIS.05.02.00-00-0040/18-00
Nazwa Projektu: „ZWIĘKSZENIE DOSTĘPNOŚCI REGIONALNEGO TRANSPORTU KOLEJOWEGO W WOJEWÓDZTWIE POMORSKIM POPRZEZ JEGO INTEGRACJĘ Z TRANSPORTEM LOKALNYM-BUDOWA ELEKTRONICZNEJ PLATFORMY ZINTEGROWANYCH USŁUG MOBILNOŚCI”.



Rzeczpospolita
Polska

Unia Europejska
Fundusz Spójności



Opis Przedmiotu zamówienia

Na potrzeby realizacji zamówienia Wykonawca uzyska dostęp do zasobów chmury obliczeniowej MS Azure (będącej w obecnym posiadaniu przez Zamawiającego), narzędzi Zamawiającego nabytych na podstawie odrębnych umów: CRM Bitrix24 w planie profesjonalnym i baz danych systemu finansowo – księgowego Comarch oraz narzędzi JIRA SM i OpsGenie w planie profesjonalnym, oraz danych do systemu magazynowego.

Zamawiający informuje jednocześnie, że Wykonawca w ramach realizacji zamówienia ma możliwość przedstawienia innego niż obecnie Zamawiający posiada rozwiązania dotyczącego zasobów chmury obliczeniowej.

Wykonawca w ramach realizacji przedmiotu zamówienia, musi uwzględnić, aby wytworzone przez niego produkty/usługi (z wyłączeniem warstwy wizualizacyjnej danych) były kompatybilne z innymi rozwiązaniami chmurowymi takich jak AWS, Google Cloud, IBM Cloud, Oracle Cloud, AZURE. Zamawiający oczekuje aby produkty/usługi uwzględniały wysoką interoperacyjność oraz "przenoszalność" (Cloud data portability) danych pomiędzy poszczególnymi dostawcami rozwiązań chmurowych, w szczególności możliwość dokonania łatwego transferu danych z systemu do innych usług chmurowych.

Narzędzia do raportowania Wykonawca będzie zobowiązany stworzyć z możliwie najszerszym wykorzystaniem narzędzia Zamawiającego. W tym celu Wykonawca przeprowadzi niezbędną rozbudowę oprogramowania, rozszerzenia funkcjonalności aplikacji oraz integracje wymaganych danych.

Wykonawca jest zobowiązany pokryć wszelkie koszty developmentu (od dnia podpisania umowy, do momentu podpisania protokołu zdawczo – odbiorczego (Raport nr 9 z Etapu XII). Za koszty developmentu rozumie się również koszty dotyczące pośredniego środowiska danych, wykorzystania chmurowych baz danych i innych wybranych narzędzi dobranych przez Wykonawcę niezbędnych do przeprowadzenia zamówienia.

Wykonawca zaprojektuje, stworzy, zapewni Zamawiającemu licencje i wdroży wszystkie objęte zamówieniem aplikacje/produkty.

Wykonawca w ramach wynagrodzenia przeniesie na Zamawiającego: własność stworzonych przez siebie kodów źródłowych, autorskie prawa majątkowe do tych utworów oraz prawo do dokonywania zmian w przekazanych utworach bez zgody Wykonawcy - na pełen czas trwania tych praw, bez ograniczeń terytorialnych, na wszelkich istniejących w dniu zawarcia Umowy polach eksploatacji.

Zadanie będzie realizowane/zostało zrealizowane w ramach umowy o dofinansowanie nr POIS.05.02.00-00-0040/18-00
Nazwa Projektu: „ZWIĘKSZENIE DOSTĘPNOŚCI REGIONALNEGO TRANSPORTU KOLEJOWEGO W WOJEWÓDZTWIE POMORSKIM POPRZEZ JEGO INTEGRACJĘ Z TRANSPORTEM LOKALNYM-BUDOWA ELEKTRONICZNEJ PLATFORMY ZINTEGROWANYCH USŁUG MOBILNOŚCI”.



Rzeczpospolita
Polska

Unia Europejska
Fundusz Spójności



Wyłączna odpowiedzialność za treść niniejszej publikacji leży po stronie jej autorów. Jej treść nie musi odzwierciedlać opinii Unii Europejskiej, Ani Europejski Bank Inwestycyjny ani Komisja Europejska nie są odpowiedzialne za jakiegokolwiek wykorzystanie zawartych tu informacji.

Współfinansowane przez program ramowy Unii Europejskiej „Horyzont 2020”



Od Wykonawcy wymaga się co najmniej:

1. W zakresie procesu wytwarzania oprogramowania i zapewnienia jego jakości:
 - Wytworzenia dokumentacji technicznej zarówno niskiego, jak i wysokiego poziomu – LLD (low-level documentation), HLD (high-level documentation);
 - Zastosowania systemu śledzenia błędów (*bug tracking system*);
 - Zastosowania mechanizmu recenzji kodu (*peer code review*);
 - Regularnego (minimum 1 raz na 2 tygodnie) dostarczania działających półproduktów do bieżącej oceny przez Zamawiającego;
 - Wytwarzania interaktywnych prototypów (*mockups*) np. z pomocą Adobe XD interfejsu użytkownika w fazie projektowania aplikacji.

2. W zakresie utrzymywania bieżącej komunikacji bezpośredniej z Zamawiającym:
 - Uczestniczenia w fizycznym spotkaniu w siedzibie Zamawiającego lub w innej wskazanej lokalizacji (w obszarze Trójmiasta) minimum 1 raz na miesiąc;
 - Uczestniczenia w spotkaniu online minimum 1 raz w tygodniu;
 - Prowadzenia wraz Zamawiającym uzgodnień w języku polskim z Organizatorami /Operatorami /innymi podmiotami wskazanymi przez Zamawiającego, w zakresie niezbędnym do realizacji zadania.

Zaproponowane rozwiązanie powinno również zapewnić elastyczność, efektywnie przyrosty danych oraz ilość zapytań, obsługę nie-relacyjnych typów danych, posiadających możliwości działania w środowisku chmurowym i opartym o najwyższe rynkowe standardy bezpieczeństwa.

Szczegółowy zakres poszczególnych prac w ramach realizowanego zamówienia zostało uwzględnione w zestawieniu w Zadaniu nr 1 wraz z zawartymi Etapami w Zadaniu nr 2.

Zadanie będzie realizowane/zostało zrealizowane w ramach umowy o dofinansowanie nr POIS.05.02.00-00-0040/18-00
Nazwa Projektu: „ZWIĘKSZENIE DOSTĘPNOŚCI REGIONALNEGO TRANSPORTU KOLEJOWEGO W WOJEWÓDZTWIE POMORSKIM POPRZEC JEJGO INTEGRACJĘ Z TRANSPORTEM LOKALNYM-BUDOWA ELEKTRONICZNEJ PLATFORMY ZINTEGROWANYCH USŁUG MOBILNOŚCI”.



Rzeczpospolita
Polska

Unia Europejska
Fundusz Spójności



Wyłączna odpowiedzialność za treść niniejszej publikacji leży po stronie jej autorów. Jej treść nie musi odzwierciedlać opinii Unii Europejskiej. Ani Europejski Bank Inwestycyjny ani Komisja Europejska nie są odpowiedzialne za jakiegokolwiek wykorzystanie zawartych tu informacji.

Współfinansowane przez program ramowy Unii Europejskiej „Horyzont 2020”



ZADANIE NR 1: REALIZACJA USŁUGI EKSPERCKIEJ W ZAKRESIE PROGRAMOWANIA, BEZPIECZEŃSTWA DANYCH ORAZ MECHANIZMÓW WYKORZYSTUJĄCYCH AI/ML

Źródłem finansowania niniejszego zadania są środki UE, pochodzące z instrumentu ELENA w ramach programu Horyzont 2020 (projekt pn.: „BIT SYSTEM for Pomorskie Region”, umowa nr: ELENA-2017-084).

Produktem pracy Wykonawcy będzie Dokumentacja techniczna/Raport analityczny na podstawie testowych konfiguracji, a w tym:

- Wypracowanie rozwiązania i próbna konfiguracja oprogramowania Zamawiającego (Jira Service Management + Jira OpsGenie) do celów bieżącego monitorowania Systemu Wsparcia – na przykładzie monitorowania parametrów chmury obliczeniowej MS Azure oraz poszczególnych składników aplikacyjnych, bazodanowych (zaprojektowane rozwiązanie powinno posłużyć do monitorowania 1) czy aplikacje Systemu Wsparcia funkcjonują poprawnie, np. aplikacja konektora pomiędzy CRM i Jira SM, 2) czy nie następuje przepełnienie bazy danych, 3) czy alerty z chmury obliczeniowej MS Azure są obsługiwane),
- Wypracowanie, opisanie procedur oraz dobór i próbna konfiguracja narzędzi (automatycznej/na żądanie) duplikacji i przywracania kluczowych danych, konfiguracji systemów, kopii bezpieczeństwa kodu dla Systemu Wsparcia,
- Opracowanie koncepcji zestawu narzędzi sprawozdawczych (w tym prezentacja testowego rozwiązania) do bieżącego rozliczania rekompensaty za realizację zadań powierzonych (dane finansowo – księgowe oraz ich powiązania logiczne z wykorzystaniem Systemu FALA na poziomie aplikacji i infrastruktury technicznej: podział kosztów zgodnie ze stopniem wykorzystania),
- Opracowanie koncepcji zestawu narzędzi raportowania wspierających klientów instytucjonalnych (w tym opracowanie testowego rozwiązania). Minimalna zawartość raportów została określona w dalszej części niniejszego opisu. Wykonawca powinien wykorzystać opracować sposób integracji danych oraz ewentualnej rozbudować narzędzia o brakujące interfejsy, funkcjonalności analityczne, zestawienia, grafy itp.
- Opracowanie koncepcji, algorytmów AI/ML – służących do predykcji potoków pasażerskich na wybranych liniach, trasach, w zadanych przedziałach czasowych: na podstawie pozyskiwanych przez System FALA danych historycznych
- Opracowanie koncepcji, algorytmów AI/ML – służących do predykcji wysokości kosztów do poniesienia przez poszczególne podmioty finansujące funkcjonowanie systemu FALA: na podstawie pozyskiwanych przez System FALA danych historycznych, kosztów stałych i zmiennych - na podstawie danych z systemu FALA oraz z Systemu Finansowo-Księgowego, Magazynu Serwisowego i JIRA Service Management.
- Zaprojektowanie rozwiązania AI/ML do analizy anomalii (*outlier analysis*) – co oznacza maszynowe poszukiwanie nieprzewidzianych zachowań systemu lub użytkowników systemu, a w szczególności.:
 - wykrywanie / analiza wielokrotnego kasowania (check-in) przez tego samego pasażera,

Zadanie będzie realizowane/zostało zrealizowane w ramach umowy o dofinansowanie nr POIS.05.02.00-00-0040/18-00
 Nazwa Projektu: „ZWIĘKSZENIE DOSTĘPNOŚCI REGIONALNEGO TRANSPORTU KOLEJOWEGO W WOJEWÓDZTWIE POMORSKIM POPRZEZ JEGO INTEGRACJĘ Z TRANSPORTEM LOKALNYM-BUDOWA ELEKTRONICZNEJ PLATFORMY ZINTEGROWANYCH USŁUG MOBILNOŚCI”.



– wykrywanie anomalii przy wykazach podróży pasażera.

- **Opracowanie architektury testowego środowiska pośredniego do pobierania, przetwarzania i magazynowania danych (bazy danych, hurtownia, mechanizmy synchronizacji) wyszczególnionych poniżej (Produkty PRDH), według Etapu nr 0,I :**

Produkt	Opis koncepcji/opracowań Produktów
PRDH.001	Koncepcja wdrożenia
PRDH.002	Koncepcja Analizy funkcjonalnej systemu Wykonawcy
PRDH.003	Projekt Architektury Developerskiej i Produkcyjnej oraz Projekty Techniczne wraz z projektami rozwiązań AI/ML
PRDH.004	Stworzenie Dokumentacji LLD/HLD
PRDH.005	Projekt prototypów Mockups
PRDH.006	Projekt Agregacji i relacji baz danych oraz Integratorów
PRDH.007	Projekt integracji danych między systemami i CI/CD
PRDH.008	Dokumentacja z Raportu nr 1
PRDH.009	Projekt Konfiguracji Usługi Testowej rozwiązania Chmurowego
PRDH.010	Testowa konfiguracja zaproponowanych rozwiązań z architekturą Zamawiającego
PRDH.011	Projekt wstępnej Integracji z AD Zamawiającego
PRDH.012	Testowe przeprowadzenie Smoke Testów
PRDH.013	Testowa integracja z każdym źródłem danych zamawiającego
PRDH.014	Testowe prace związane z wdrożeniem i uruchomieniem integratora API dla systemu CRM.
PRDH.015	Testowe prace związane z wdrożeniem i uruchomieniem integratora API dla Systemu JIRA SM
PRDH.016	Testowe prace związane z wdrożeniem i uruchomieniem integratora API dla systemu PZUM przy współpracy z Wykonawcą Systemu PZUM
PRDH.017	Testowe prace związane z wdrożeniem i uruchomieniem integratora na poziomie bazy danych SQL dla systemu Programu Magazynowego
PRDH.018	Testowe prace związane z wdrożeniem i uruchomieniem integratora na poziomie bazy danych SQL dla systemu Programu Księgowo-Finansowy Comarch Optima

Zadanie będzie realizowane/zostało zrealizowane w ramach umowy o dofinansowanie nr POIS.05.02.00-00-0040/18-00
 Nazwa Projektu: „ZWIĘKSZENIE DOSTĘPNOŚCI REGIONALNEGO TRANSPORTU KOLEJOWEGO W WOJEWÓDZTWIE POMORSKIM POPRZEC
 JEGO INTEGRACJĘ Z TRANSPORTEM LOKALNYM-BUDOWA ELEKTRONICZNEJ PLATFORMY ZINTEGROWANYCH USŁUG MOBILNOŚCI”.



Wyłączna odpowiedzialność za treść niniejszej publikacji leży po stronie jej autorów. Jej treść nie musi odzwierciedlać opinii Unii Europejskiej. Ani Europejski Bank Inwestycyjny ani Komisja Europejska nie są odpowiedzialne za jakiegokolwiek wykorzystanie zawartych tu informacji.

Współfinansowane przez program ramowy Unii Europejskiej „Horyzont 2020”



PRDH.019	Dokumentacja z Raportu nr 2
PRDH.020	Opracowanie wstępnego widoku - Raporty Mapowe
PRDH.021	Opracowanie wstępnego widoku - Raporty Jira SLA
PRDH.022	Opracowanie wstępnego widoku - Raporty Sprzedażowe
PRDH.023	Opracowanie wstępnego widoku - Raporty SLA dla CRM
PRDH.024	Opracowanie wstępnego widoku - Raporty Sprzedażowe Kolejowe
PRDH.025	Opracowanie wstępnego widoku - Raporty Magazynowe - Serwis
PRDH.026	Opracowanie wstępnego widoku - Raporty Transportowe
PRDH.027	Opracowanie wstępnego widoku - Raporty Inne + Harmonogramy odświeżania
PRDH.028	Opracowanie wstępnego widoku - Raport Finansowo-Księgowy
PRDH.029	Dokumentacja z Raportu nr 3
PRDH.030	Wypracowanie koncepcji narzędzi backup środowiska testowego
PRDH.031	Wypracowanie koncepcji wytworzenie narzędzi CI/CD w zakresie ETL zasilanych do Hurtowni Danych
PRDH.032	Wypracowanie koncepcji wytworzenie narzędzi restore testowego.
PRDH.033	Opracowanie narzędzi do automatycznego pobierania i zasilania Hurtowni Danych danymi z systemów Zamawiającego
PRDH.034	Opracowanie Polityki kopii odtwarzanych danych
PRDH.035	Zaprojektowanie Testu wdrożonych procedur backup / restore środowiska testowego
PRDH.036	Dokumentacja z Raportu nr 4
PRDH.037	Opracowanie procedur pobrania danych próbnych z danych źródłowych i zasilanie Hurtowni Danych
PRDH.038	Opracowanie harmonogramów zasileń do HD
PRDH.039	Opracowanie harmonogramów zasilania z systemów źródłowych
PRDH.040	Dokumentacja z Raportu nr 5
PRDH.041	Opracowanie planu wdrożeń dla użytkowników systemu IB - Użytkownicy + Opracowanie instrukcji stanowiskowej
PRDH.042	Opracowanie planu wdrożeń dla użytkowników IB - Administratorzy + Opracowanie instrukcji stanowiskowej

Zadanie będzie realizowane/zostało zrealizowane w ramach umowy o dofinansowanie nr POIS.05.02.00-00-0040/18-00
 Nazwa Projektu: „ZWIĘKSZENIE DOSTĘPNOŚCI REGIONALNEGO TRANSPORTU KOLEJOWEGO W WOJEWÓDZTWIE POMORSKIM POPRZEC
 JEGO INTEGRACJĘ Z TRANSPORTEM LOKALNYM-BUDOWA ELEKTRONICZNEJ PLATFORMY ZINTEGROWANYCH USŁUG MOBILNOŚCI”.



Wyłączna odpowiedzialność za treść niniejszej publikacji leży po stronie jej autorów. Jej treść nie musi odzwierciedlać opinii Unii Europejskiej. Ani Europejski Bank Inwestycyjny ani Komisja Europejska nie są odpowiedzialne za jakiegokolwiek wykorzystanie zawartych tu informacji.

Współfinansowane przez program ramowy Unii Europejskiej „Horyzont 2020”



PRDH.043	Opracowanie planu wdrożeń dla użytkowników IB - W zakresie ETL + Opracowanie instrukcji stanowiskowej
PRDH.044	Opracowanie planu wdrożeń dla użytkowników IB - W zakresie Analityków IB + Opracowanie instrukcji stanowiskowej
PRDH.045	Opracowanie planu wdrożeń dla użytkowników Instytucjonalnych - Użytkownicy + Dostarczenie instrukcji stanowiskowej
PRDH.046	Dokumentacja z Raportu nr 6
PRDH.047	Zaprojektowanie narzędzi monitorujących infrastrukturę narzędzia wytworzonego
PRDH.048	Zaprojektowanie koncepcji bezpieczeństwa systemu
PRDH.049	Zaprojektowanie polityki bezpieczeństwa na infrastrukturze produkcyjnej
PRDH.050	Stworzenie procedury przekazywania kodów do repozytorium lub przekazanie ich na twardej nośniku danych (CD,HDD).
PRDH.051	Dokumentacja z Raportu nr 7
PRDH.052	Zweryfikować wymogi Projektu Procesy Biznesowe
PRDH.053	Zweryfikować wymogi Projektu przypadki Użycia
PRDH.054	Zweryfikować wymogi Projektu przypadki klienta instytucjonalnego
PRDH.055	Opracować Testy zgodności z warunkami Umowy
PRDH.056	Opracować Testy zgodności z Wytworzonymi Produktami z Etapu V, VI
PRDH.057	Opracować strategię dla testów penetracyjnych
PRDH.058	Opracować Testy penetracyjne
PRDH.059	Opracować Testy Alfa - wewnątrz developerów Wykonawcy
PRDH.060	Opracować Testy Beta - wewnętrzne testy użytkowników Zamawiającego
PRDH.061	Dokumentacja z Raportu nr 8

Zadanie będzie realizowane/zostało zrealizowane w ramach umowy o dofinansowanie nr POIS.05.02.00-00-0040/18-00
 Nazwa Projektu: „ZWIĘKSZENIE DOSTĘPNOŚCI REGIONALNEGO TRANSPORTU KOLEJOWEGO W WOJEWÓDZTWIE POMORSKIM POPRZEZ JEGO INTEGRACJĘ Z TRANSPORTEM LOKALNYM-BUDOWA ELEKTRONICZNEJ PLATFORMY ZINTEGROWANYCH USŁUG MOBILNOŚCI”.



Wyłączna odpowiedzialność za treść niniejszej publikacji leży po stronie jej autorów. Jej treść nie musi odzwierciedlać opinii Unii Europejskiej. Ani Europejski Bank Inwestycyjny ani Komisja Europejska nie są odpowiedzialne za jakiegokolwiek wykorzystanie zawartych tu informacji.

Współfinansowane przez program ramowy Unii Europejskiej „Horyzont 2020”



Nr Etapu	Nazwa etapu	Opis	Produkty
0	Dostarczenie niezbędnej dokumentacji w zakresie wypracowania architektury i rozwiązań, pozyskania danych do integracji.	Dostarczenie koncepcji, analizy funkcjonalnej systemu Zamawiającego. Wykonanie Architektury i Projektu technicznego i Dokumentacji Technicznej LLD / HLD. Szczegółowa analiza wymagań biznesowych (Raporty/Systemy) w tym wykonanie interaktywnych prototypów mockups. Zaprojektowanie bazy danych łącznie z ich relacjami, przygotowanie strategii agregacji danych. Projektowanie baz danych hurtowni, analiza danych pod kątem możliwości integracyjnych. Określenie obecnego stanu i wyznaczenie wymagań związanych z rozwiązaniem Hurtowni Danych, wraz z przygotowanym harmonogramem prac wdrożeniowych, wraz z wypracowaniem koncepcji algorytmów AI/ML.	PRDH.001 - PRDH.0051
	Protokół częściowy nr 1 z Etapu 0	Sporządzenie protokołu z zakresu z Etapu 0	PRDH.008

Nr Etapu	Nazwa etapu	Opis	Produkty
I	Dostarczenie niezbędnej dokumentacji w zakresie wypracowania testów	Dostarczenie koncepcji w zakresie przeprowadzenia testów zgodności. Opracowanie testów penetracyjnych, Alfa i Beta.	PRDH.052 - PRDH.061
	Protokół końcowy z Etapu I	Sporządzenie protokołu z zakresu z Etapu I	PRDH.000

Na potrzeby analizy i zaprojektowania rozwiązania AI/ML Wykonawca uzyska dostęp do niezbędnych informacji dot. architektury, struktury danych oraz częściowych lub próbnych danych albo docelowych danych – w zależności od aktualnej dostępności tych danych w Systemie FALA (system jest obecnie wdrażany, a funkcjonalności będą uruchamiane stopniowo aż do lipca 2023 roku).

Po zrealizowaniu powyższych zadań Wykonawca opracuje Raport (ze zrealizowanych prac, przeprowadzonych analiz i wstępnych konfiguracji) w języku angielskim, w edytowalnej formie elektronicznej (plik *.doc) i przekaże go Zamawiającemu.

Zadanie będzie realizowane/zostało zrealizowane w ramach umowy o dofinansowanie nr POIS.05.02.00-00-0040/18-00
 Nazwa Projektu: „ZWIĘKSZENIE DOSTĘPNOŚCI REGIONALNEGO TRANSPORTU KOLEJOWEGO W WOJEWÓDZTWIE POMORSKIM POPRZEC JEGO INTEGRACJĘ Z TRANSPORTEM LOKALNYM-BUDOWA ELEKTRONICZNEJ PLATFORMY ZINTEGROWANYCH USŁUG MOBILNOŚCI”.



Rzeczpospolita
Polska

Unia Europejska
Fundusz Spójności



Wyłączna odpowiedzialność za treść niniejszej publikacji leży po stronie jej autorów. Jej treść nie musi odzwierciedlać opinii Unii Europejskiej. Ani Europejski Bank Inwestycyjny ani Komisja Europejska nie są odpowiedzialne za jakiegokolwiek wykorzystanie zawartych tu informacji.

Współfinansowane przez program ramowy Unii Europejskiej „Horyzont 2020”



ZADANIE NR 2: DOSTARCZENIE ELEMENTÓW SYSTEMU WSPARCIA, ZINTEGROWANEGO ZE WSKAZANYMI PRZEZ ZAMAWIAJĄCEGO ELEMENTAMI SYSTEMU FALA.

Źródłem finansowania niniejszego zadania są środki UE, pochodzące z Programu Operacyjnego Infrastruktura i Środowisko na lata 2014-2020 (projekt pn.: "Zwiększenie dostępności regionalnego transportu kolejowego w województwie pomorskim poprzez jego integrację z transportem lokalnym – budowa elektronicznej Platformy Zintegrowanych Usług Mobilności", umowa nr POIS.05.02.00-00-0040/18-00).

Do zadań Wykonawcy będzie należało:

2.1. Zapewnienie funkcjonalności Systemu Wsparcia w zakresie obsługi klienta instytucjonalnego:

- **Wdrożenie i uruchomienie rozwiązania zaprojektowanego z zadania nr 1, tj. w ramach systemu - stworzenie środowiska pośredniego do pobierania, przetwarzania i magazynowania danych (bazy danych, hurtownia, mechanizmy synchronizacji) w oparciu o produkty PRDH, według poszczególnych etapów:**

Nr Etapu	Nazwa etapu	Opis	Produkty
II	Wytworzenie i dostarczenie pośredniego Środowiska Nieprodukcyjnego	Wytworzenie i dostarczenie i skonfigurowanie środowiska developerskiego celem przeprowadzenia wstępnej integracyjnej usług chmurowych w zaproponowanej architekturze Wykonawcy jak również zintegruje się z infrastrukturą Zamawiającego.	PRDH.001 -PRDH.010
III	Integracja i analiza danych	Wykonanie i wdrożenie pełnej integracji ze źródłami danych i przetestowanie rozwiązania, weryfikacja poprawności zmapowanych danych. Wykonanie zaawansowanych analiz danych (modeli), przeprowadzenie testów jakościowych danych.	PRDH.011, PR.012
IV	Procesy ETL i Integratory API prace projektowo-wykonawcze	Integracja z Systemami Zamawiającego przez przeprowadzenie integracji z narzędziami Zamawiającego API i bazami SQL, oraz przeprowadzonych prac wytwórczych i przeprowadzonych testów procesów ETL. Sporządzenie raportu określającego wytworzone środowisko dni Testowe i wszystkie zastosowane technologie wraz z opisem integracji z Infrastrukturą Zamawiającego, oraz przeprowadzonych prac wytwórczych i przeprowadzonych testów procesów ETL. Wdrożenie narzędzi niezbędnych do pobierania, konwersji i ładowania danych do Hurtowni Danych z wyznaczonych systemów.	PRDH.013, PRDH.014, PRDH.015, PRDH.016, PRDH.017, PRDH.018
	Protokół częściowy nr 2 Etapu II-IV	Sporządzenie protokołu z zakresu z Etapu II,III,IV	PRDH.019

Zadanie będzie realizowane/zostało zrealizowane w ramach umowy o dofinansowanie nr POIS.05.02.00-00-0040/18-00
 Nazwa Projektu: „ZWIĘKSZENIE DOSTĘPNOŚCI REGIONALNEGO TRANSPORTU KOLEJOWEGO W WOJEWÓDZTWIE POMORSKIM POPRZEZ JEGO INTEGRACJĘ Z TRANSPORTEM LOKALNYM-BUDOWA ELEKTRONICZNEJ PLATFORMY ZINTEGROWANYCH USŁUG MOBILNOŚCI”.



Rzeczpospolita
Polska

Unia Europejska
Fundusz Spójności



Wyłączna odpowiedzialność za treść niniejszej publikacji leży po stronie jej autorów. Jej treść nie musi odzwierciedlać opinii Unii Europejskiej. Ani Europejski Bank Inwestycyjny ani Komisja Europejska nie są odpowiedzialne za jakiegokolwiek wykorzystanie zawartych tu informacji.

Współfinansowane przez program ramowy Unii Europejskiej „Horyzont 2020”



V	Raporty BI	Sporządzenie raportów/ dashboardów opisanych w OPZ wraz z wymaganymi funkcjonalnościami oraz wytworzenie w ramach wzajemnej współpracy dodatkowych 15 raportów określonych w ramach obustronnego porozumienia.	PRDH.020, PRDH.021, PRDH.022, PRDH.023, PRDH.024, PRDH.025, PRDH.026, PRDH.027
VI	Raporty Finansowo-Księgowe	Sporządzenie raportów/ dashboardów opisanych w OPOZ wraz z algorytmami wyliczającymi	PRDH.028
	Protokół częściowy nr 3 z Etapu V-VI	Sporządzenie protokołu z zakresu z Etapu V,VI	PRDH.029
VII	Automatyzację procesu zarządzania danymi i środowiskiem produkcyjnym	Wdrożenie automatyzacji procesu zarządzania w szczególności procesy ETL, backup, odzyskiwanie danych oraz przeprowadzenie testów wdrożonych procedur oraz automatyzacja deploymentu środowiska produkcyjnego.	PRDH.030, PRDH.031, PRDH.032, PRDH.033, PRDH.034, PRDH.035
	Protokół częściowy nr 4 z Etapu VII	Sporządzenie protokołu z zakresu z Etapu VII	PRDH.036
VIII	Zasilenie Danych Hurtowni Danych i Weryfikacja poprawności danych	Zasilenie inicjalne danymi testowymi a na końcu etapu danymi produkcyjnymi Hurtowni Danych. Określenie i wdrożenie harmonogramów zasilania danymi, weryfikacja poprawności danych i ich oczyszczanie.	PRDH.037, PRDH.038, PRDH.039
	Protokół częściowy nr 5 z Etapu VIII	Sporządzenie protokołu z zakresu z Etapu VIII	RPDH.040
IX	Wdrożenie użytkowników systemu	Przygotowanie i wdrożenie systemu dla administratorów, managerów i użytkowników.	PRDH.041, PRDH.042, PRDH.043, PRDH.044, PRDH.045
	Protokół częściowy nr 6 z Etapu IX	Sporządzenie protokołu z zakresu z Etapu IX	RPDH.046
X	Narzędzia i Licencje, oraz Instrukcje Obsługi	Dostarczenie niezbędnych narzędzi, instrukcji i licencji celem uruchomienia i utrzymania narzędzi wytworzonych w ramach projektu. Jak również dostarczenie koncepcji zapewniającej politykę bezpieczeństwa Systemu.	PRDH.047, PRDH.048, PRDH.049, PRDH.050
	Protokół częściowy nr 7 z Etapu X	Sporządzenie protokołu z zakresu z Etapu IX	RPDH.51
XI	Testy UAT i Bezpieczeństwa	Testy akceptacyjne wprowadzonego rozwiązania oraz przeprowadzenie testów bezpieczeństwa wdrożonego rozwiązania.	PRDH.052, PRDH.053, PRDH.054, PRDH.055, PRDH.056, PRDH.057, PRDH.058, PRDH.059, PRDH.060
	Protokół częściowy nr 8 z Etapu XI	Sporządzenie protokołu z zakresu z Etapu XI	RPDH.061
XII	Uruchomienie hurtowni danych i narzędzi Raportowych	Przeprowadzanie etapów cyklu życia hurtowni danych, takich jak instalacja na środowisku produkcyjnym, stworzenie procedur związanych z integralnością danych, przygotowanie procedur wykonywani kopii zapasowych oraz uruchomienie narzędzi raportowych BI	
	Protokół końcowy z Etapu XII	Sporządzenie protokołu końcowego z zakresu z Etapu XI	

Zadanie będzie realizowane/zostało zrealizowane w ramach umowy o dofinansowanie nr POIS.05.02.00-00-0040/18-00
 Nazwa Projektu: „ZWIĘKSZENIE DOSTĘPNOŚCI REGIONALNEGO TRANSPORTU KOLEJOWEGO W WOJEWÓDZTWIE POMORSKIM POPRZEZ JEGO INTEGRACJĘ Z TRANSPORTEM LOKALNYM-BUDOWA ELEKTRONICZNEJ PLATFORMY ZINTEGROWANYCH USŁUG MOBILNOŚCI”.



Wylączna odpowiedzialność za treść niniejszej publikacji leży po stronie jej autorów. Jej treść nie musi odzwierciedlać opinii Unii Europejskiej. Ani Europejski Bank Inwestycyjny ani Komisja Europejska nie są odpowiedzialne za jakiegokolwiek wykorzystanie zawartych tu informacji.

Współfinansowane przez program ramowy Unii Europejskiej „Horyzont 2020”



- Wdrożenie i uruchomienie rozwiązania z zadania nr 1, tj. w ramach systemu – dostarczenie zestawu narzędzi sprawozdawczych do bieżącego rozliczania rekompensaty za realizację zadań powierzonych (dane finansowo – księgowo oraz ich powiązania logiczne z wykorzystaniem Systemu FALA na poziomie aplikacji i infrastruktury technicznej: podział kosztów zgodnie ze stopniem wykorzystania),
- Wdrożenie i uruchomienie rozwiązania z zadania nr 1, tj. w ramach systemu - dostarczenie zestawu narzędzi do raportowania, wspierających klientów instytucjonalnych w planowaniu publicznego transportu zbiorowego (zawierające dane i wskaźniki popytowe, podażowe, techniczne). Narzędzia powinny być tak zaimplementowane, aby po dodaniu kolejnych klientów instytucjonalnych w systemach źródłowych - było możliwe samodzielne rozszerzenie zakresu raportowania w Systemie Wsparcia o dane dotyczące tych podmiotów.
- Wdrożenie i uruchomienie rozwiązania z zadania nr 1, tj. w ramach systemu - dostarczenie zestawu narzędzi do automatycznej/ na żądanie duplikacji i przywracania kluczowych danych, konfiguracji systemów, kopii bezpieczeństwa kodu dla Systemu Wsparcia (tj. Systemu Finansowo – księgowego, narzędzi CRM, JIRA SM, aplikacji/konektorów, danych)
- Wdrożenie i uruchomienie rozwiązania z zadania nr 1, tj. w ramach systemu - dostarczenie algorytmów do predykcji potoków pasażerskich.
- Wdrożenie i uruchomienie rozwiązania z zadania nr 1, tj. w ramach systemu - dostarczenie algorytmów do predykcji wysokości rekompensaty dla wybranego organizatora publicznego transportu zbiorowego (**jako rozszerzenie funkcjonalności opisanych poniżej raportów finansowo – księgowych w części dotyczącej Budżetu Rekompensaty**).

Raporty Dotyczące Zgłoszeń Serwisowych – dane z Systemu CRM

Zadaniem Wykonawcy będzie wypracowanie i wdrożenie mechanizmów automatycznego zasilania danymi do generowania raportów oraz zaprojektowanie i wdrożenie narzędzi raportowania. Obecnie Zamawiający wykorzystuje narzędzia Bitrix24 z manualnym uruchamianiem raportu i manualnym uruchamianiem żądania wygenerowania danych z Bitrix24. Wymagania szczególne dotyczące sposobu prezentacji raportów:

1. Filtr pozwalający na wybór zakresu, dla którego prezentowane są dane.
2. Filtr pozwalający na wybór czasu raportowego od – do.
3. Filtr pozwalający na wybór JST, dla którego prezentowane są dane.

Pożądaný zakres raportów:

- Ilość wygenerowanych zgłoszeń w podziale na klasy błędów w określonym przedziale czasowym,
- Ilość przekroczeń czasu reakcji na Zgłoszenie w zależności od klasy błędu,
- Ilość przekroczeń czasu naprawy w zależności od klasy błędu,

Zadanie będzie realizowane/zostało zrealizowane w ramach umowy o dofinansowanie nr POIS.05.02.00-00-0040/18-00
 Nazwa Projektu: „ZWIĘKSZENIE DOSTĘPNOŚCI REGIONALNEGO TRANSPORTU KOLEJOWEGO W WOJEWÓDZTWIE POMORSKIM POPRZEZ JEGO INTEGRACJĘ Z TRANSPORTEM LOKALNYM-BUDOWA ELEKTRONICZNEJ PLATFORMY ZINTEGROWANYCH USŁUG MOBILNOŚCI”.



- Ilość przekroczeń czasu naprawy w przypadku zastosowania obejścia w zależności od klasy,
- Ilość przekroczeń czasu naprawy w przypadku zastosowania obejścia w zależności od klasy błędu,
- Ewidencję czasu niedostępności lub ograniczonej dostępności w danym miesiącu kalendarzowym dla każdego urządzenia/sprzętu/elementu,
- Łączny „czas niedostępności lub ograniczonej dostępności” urządzeń i łączny resurs („czas okresu raportowego”) dostępności urządzeń,
- Raport „Zgłoszenia” – liczba Zgłoszeń, stany %, statusy %,
- Raport „Incydenty” – liczba Incydentów, krytyczność %, stany %, statusy %, Spełnienie SLA %,
- Raport „Zgłaszający” – Liczba Zgłoszeń per Zgłaszający - stany %, statusy %, Spełnienie SLA %,
- Raport SLA - Incydenty, krytyczność, Spełnienie SLA %.

Raporty Dotyczące Sprzedaży z Kolei– dane z PZUM

Raport zestawieniowy przedstawiający sprzedaż biletów kolejowych dla danego Przewoźnika (Polregio, SKM czy też innego zarejestrowanego w PZUM) za zadany okres rozliczeniowy (domyślnie za miniony miesiąc).

Raport przedstawia dane z podziałem na rodzaje biletów (wg kodu ofert) oraz rodzajem ulgi.

Tabela poniżej przedstawia zakres (i widok) raportu

Tabela z danymi z biletów sprzedanych przez Innobaltica

Raport sprzedaży XXXXXX (nazwa Przewoźnika)

Za okres sprzedaży od RRRR-XX-YY do RRRR-XX-YY

Lp.	Rodzaj biletów	Liczba biletów	Wartość brutto	Wartość netto	Wartość Odstępnego
	Bilety jednorazowe				
1	TARYFA NORMALNA				
2	Ulga ustawowa 33%				
3	Ulga ustawowa 37 % KDR				
4	Ulga ustawowa 37%				
5	Ulga ustawowa 49%				
6	Ulga ustawowa 51%				

Zadanie będzie realizowane/zostało zrealizowane w ramach umowy o dofinansowanie nr POIS.05.02.00-00-0040/18-00
 Nazwa Projektu: „ZWIĘKSZENIE DOSTĘPNOŚCI REGIONALNEGO TRANSPORTU KOLEJOWEGO W WOJEWÓDZTWIE POMORSKIM POPRZEZ JEGO INTEGRACJĘ Z TRANSPORTEM LOKALNYM-BUDOWA ELEKTRONICZNEJ PLATFORMY ZINTEGROWANYCH USŁUG MOBILNOŚCI”.



Wyłączna odpowiedzialność za treść niniejszej publikacji leży po stronie jej autorów. Jej treść nie musi odzwierciedlać opinii Unii Europejskiej. Ani Europejski Bank Inwestycyjny ani Komisja Europejska nie są odpowiedzialne za jakiegokolwiek wykorzystanie zawartych tu informacji.

Współfinansowane przez program ramowy Unii Europejskiej „Horyzont 2020”



7	Ulga ustawowa 78%				
7	Ulga ustawowa 93%				
9	Ulga ustawowa 95%				
10	Ulga ustawowa 100%				
	Ulga handlowa				
11	Ulga handlowa 25%				
12	Ulga handlowa 30%				
13	Ulga handlowa 50%				
14	Ulga handlowa 70%				
15	Ulga handlowa 80%				
16	Ulga handlowa 99%				
17	Ulga handlowa 100%				
	Bilety okresowe i wieloprzejazdowe				
18	TARYFA NORMALNA				
19	Ulga ustawowa 33%				
20	Ulga ustawowa 37%				
21	Ulga ustawowa 49%				
22	Ulga ustawowa 49% KDR				
23	Ulga ustawowa 51%				
24	Ulga ustawowa 78%				
25	Ulga ustawowa 93%				
26	Ulga ustawowa 95%				
	Ulga handlowa				
27	Ulga handlowa 10%				
28	Ulga handlowa 50%				
29	Ulga handlowa 70%				
30	Ulga handlowa 80%				
31	Ulga handlowa 99%				
	Strefowe				

Zadanie będzie realizowane/zostało zrealizowane w ramach umowy o dofinansowanie nr POIS.05.02.00-00-0040/18-00
 Nazwa Projektu: „ZWIĘKSZENIE DOSTĘPNOŚCI REGIONALNEGO TRANSPORTU KOLEJOWEGO W WOJEWÓDZTWIE POMORSKIM POPRZEZ
 JEGO INTEGRACJĘ Z TRANSPORTEM LOKALNYM-BUDOWA ELEKTRONICZNEJ PLATFORMY ZINTEGROWANYCH USŁUG MOBILNOŚCI”.



Rzeczpospolita
Polska

Unia Europejska
Fundusz Spójności



Wyłączna odpowiedzialność za treść niniejszej publikacji leży po stronie jej autorów. Jej treść nie musi odzwierciedlać opinii Unii Europejskiej, Ani Europejski Bank Inwestycyjny ani Komisja Europejska nie są odpowiedzialne za jakiegokolwiek wykorzystanie zawartych tu informacji.

Współfinansowane przez program ramowy Unii Europejskiej „Horyzont 2020”



32	Strefowy dobowy taryfa normalna				
33	Strefowy dobowy taryfa ulgowa				
34	Strefowy 3-dobowy taryfa normalna				
35	Strefowy 3-dobowy taryfa ulgowa				
	Inne				
36	Pies				
37	Bagaż				
38	Rower - jednorazowe				
39	Rower - okresowe				
	Razem			0,00	0,00

Podsumowanie

Za okres sprzedaży od RRRR-XX-YY do RRRR-XX-YY

Lp.	Nazwa	Liczba	Wartość sprzedaży brutto	Wartość sprzedaży netto	Wartość odstępnego	Należność PR (wartość brutto + odstępnego)	Należność Innobaltica (wartość brutto prowizji)
1	Bilety jednorazowe						
2	Bilety okresowe i wieloprzejazdowe						
	Suma		0,00	0,00	0,00	0,00	0,00

Zadanie będzie realizowane/zostało zrealizowane w ramach umowy o dofinansowanie nr POIS.05.02.00-00-0040/18-00
 Nazwa Projektu: „ZWIĘKSZENIE DOSTĘPNOŚCI REGIONALNEGO TRANSPORTU KOLEJOWEGO W WOJEWÓDZTWIE POMORSKIM POPRZECZ JEGO INTEGRACJĘ Z TRANSPORTEM LOKALNYM-BUDOWA ELEKTRONICZNEJ PLATFORMY ZINTEGROWANYCH USŁUG MOBILNOŚCI”.



Wyłączna odpowiedzialność za treść niniejszej publikacji leży po stronie jej autorów. Jej treść nie musi odzwierciedlać opinii Unii Europejskiej. Ani Europejski Bank Inwestycyjny ani Komisja Europejska nie są odpowiedzialne za jakiegokolwiek wykorzystanie zawartych tu informacji.

Współfinansowane przez program ramowy Unii Europejskiej „Horyzont 2020”



Raporty Dotyczące Zgłoszeń – dane z JIRA SM

Zadaniem Wykonawcy będzie wypracowanie i wdrożenie mechanizmów automatycznego zasilania danymi do generowania raportów oraz zaprojektowanie i wdrożenie narzędzi raportowania. Obecnie Zamawiający wykorzystuje narzędzia JIRA SM oraz Google Data Studio z manualnym uruchamianiem raportu i manualnym uruchamianiem żądania wygenerowania danych z JIRA SM.

Wymagania szczególne dotyczące sposobu prezentacji raportów:

1. Filtr pozwalający na wybór zakresu, dla którego prezentowane są dane;
2. Filtr pozwalający na wybór czasu raportowego od – do;
3. Filtr pozwalający na wybór JST, dla którego prezentowane są dane.

Pożądaný zakres raportów:

- Ilość wygenerowanych zgłoszeń w podziale na klasy błędów w określonym przedziale czasowym,
- Ilość przekroczeń czasu reakcji na Zgłoszenie w zależności od klasy błędu,
- Ilość przekroczeń czasu naprawy w zależności od klasy błędu,
- Ilość przekroczeń czasu naprawy w przypadku zastosowania obejścia w zależności od klasy.
- Ilość przekroczeń czasu naprawy w przypadku zastosowania obejścia w zależności od klasy błędu,
- Ewidencję czasu niedostępności lub ograniczonej dostępności w danym miesiącu kalendarzowym dla każdego urzędu/sprzętu/elementu,
- Łączny „czas niedostępności lub ograniczonej dostępności” urzędów i łączny resurs („czas okresu raportowego”) dostępności urzędów.
- Raport „Zgłoszenia” – liczba Zgłoszeń, stany %, statusy %,
- Raport „Incydenty” – liczba Incydentów, krytyczność %, stany %, statusy %, Spełnienie SLA %,
- Raport „Zgłaszający” – Liczba Zgłoszeń per Zgłaszający - stany %, statusy %, Spełnienie SLA %,
- Raport SLA - Incydenty, krytyczność, Spełnienie SLA %.

Raporty Mapowe Ogólne

Wykonawca, wykorzystując sposób opracowany w ramach zadania nr 1, wdroży system integracji danych z systemu FALA (dane z systemu centralnego, w tym z komputerów pokładowych FALA w pojazdach/ urzędów master dla pojazdu). Celem jest następująca prezentacja danych:

- Raport „informacja graficzna” - (położenie na mapie) o wybranym pojeździe. W ramach udostępnionej informacji wyświetlone będą, linia, numer boczny, informacja o pojeździe (typ, rodzaj), aktualne położenie, rozbieżność względem planowanego rozkładu.
- Raport „prezentujący wszystkie pojazdy” - dla których stwierdzono rozbieżność względem planowanego rozkładu przekraczającą 3 minuty. W raporcie tym zawarte będą: linia, numer boczny, położenie, wielkość opóźnienia.

Zadanie będzie realizowane/zostało zrealizowane w ramach umowy o dofinansowanie nr POIS.05.02.00-00-0040/18-00
 Nazwa Projektu: „ZWIĘKSZENIE DOSTĘPNOŚCI REGIONALNEGO TRANSPORTU KOLEJOWEGO W WOJEWÓDZTWIE POMORSKIM POPRZEZ JEGO INTEGRACJĘ Z TRANSPORTEM LOKALNYM-BUDOWA ELEKTRONICZNEJ PLATFORMY ZINTEGROWANYCH USŁUG MOBILNOŚCI”.



Fundusze Europejskie
 Infrastruktura i Środowisko

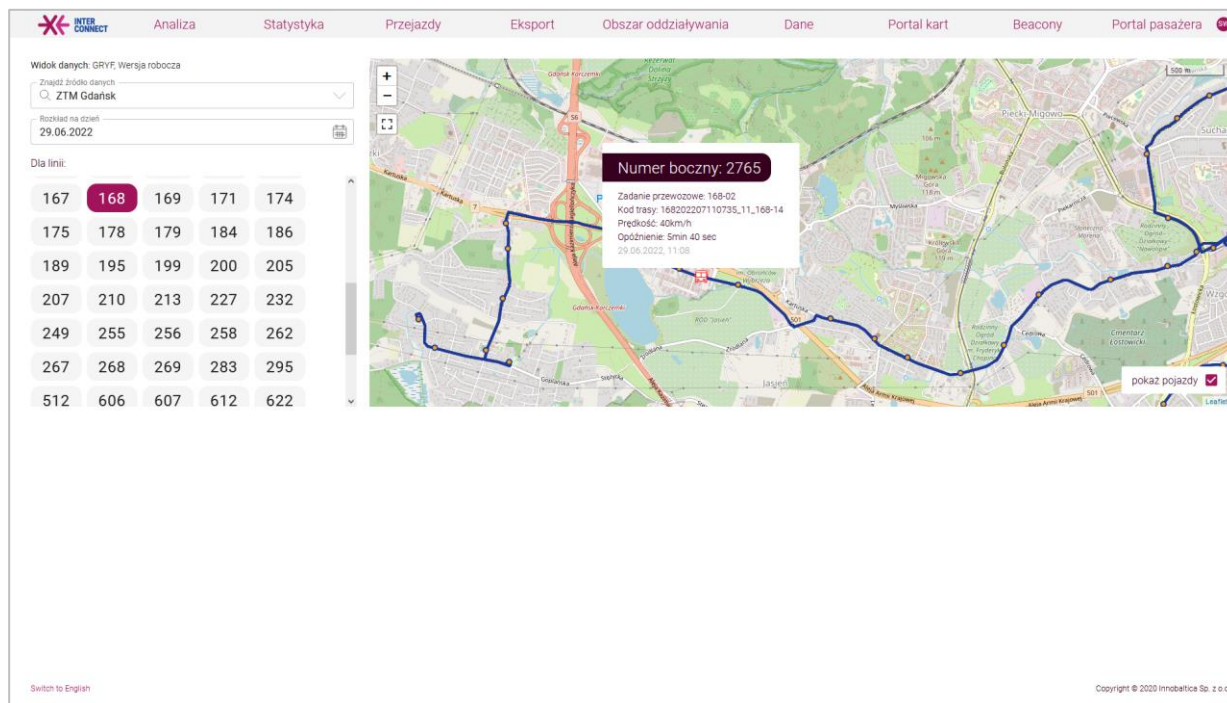


Rzeczpospolita
 Polska

Unia Europejska
 Fundusz Spójności



Poniżej przykład prezentacji danych pochodzących z innego źródła. Do prezentacji danych wykorzystano jednak to samo narzędzie, które będzie konieczne do zastosowania przez Wykonawcę i stanowi własność Zamawiającego.



Raporty Finansowo - Księgowe

Zakres raportów, będzie przedmiotem analizy i uszczegółowienia na etapie przygotowania narzędzi raportowania przez Wykonawcę. Przykładowy pożądaný zakres informacyjny zawarto poniżej:

- Raport ogólny dla jednostki samorządu terytorialnego;
- Raport Klientów instytucjonalnych: liczba oraz stan, status, lokalizacja, aktywności, cechy, obroty w ujęciu miesięcznym, saldo, transakcje;
- Raport Dostawców: liczba, stan, status, lokalizacja, aktywności, cechy;
- Raport Produktów: liczba, obroty w ujęciu miesięcznym, saldo;
- Raport składników majątku: liczba, lista wg typów, przypisanie do Firm, wartości - wartość początkowa, wartość bieżąca, ewentualne przypisanie do magazynu;

Zadanie będzie realizowane/zostało zrealizowane w ramach umowy o dofinansowanie nr POIS.05.02.00-00-0040/18-00
 Nazwa Projektu: „ZWIĘKSZENIE DOSTĘPNOŚCI REGIONALNEGO TRANSPORTU KOLEJOWEGO W WOJEWÓDZTWIE POMORSKIM POPRZEC JEJGO INTEGRACJĘ Z TRANSPORTEM LOKALNYM-BUDOWA ELEKTRONICZNEJ PLATFORMY ZINTEGROWANYCH USŁUG MOBILNOŚCI”.



- Raport budżetu rekompensaty – plan i wykonanie: lista podmiotów, pozycje Rekompensaty, plan i wykonanie w ujęciu miesięcznym („do daty”), rocznym („do daty”), kwartalnym, półrocznym i rocznym.

Sformułowanie „Raport” ma w niniejszym postępowaniu szerokie znaczenie, gdyż Wykonawca będzie w istocie zobowiązany do przygotowania narzędzia klasy BI, łączącego i przetwarzającego dane z kilku różnych źródeł. Przeznaczeniem tego narzędzia będzie:

- Dynamiczna weryfikacja wskaźników służących rozliczeniu kosztów eksploatacji systemu między powierzających (organizatorów transportu) w każdym momencie trwania okresu rozliczeniowego na podstawie danych z systemu bilingowego systemu FALA.
- Narastające realne rozliczanie kosztów powierzających w okresie 12 miesięcy w oparciu o wskaźniki, o których mowa w pkt 1, wraz z raportowaniem odchyleń od założeń na podstawie danych z systemu FK
- Modelowanie kosztów i ich rozliczenia między powierzających w okresach przyszłych przy zakładaniu zmiennych w zakresie kosztów / wskaźników rozliczenia / inflacji / wskaźników sprzedażowych
- Analiza zdarzeń odnotowywanych przez system per pojazd / linia / powierzający
- Prezentacja kosztów/wydatków realizowanych w ramach danego projektu w ujęciu zadaniowym, z wyodrębnieniem wydatków kwalifikowalnych i niekwalifikowalnych, środków trwałych oraz kosztów w ujęciu rodzajowym. Ujęcie zadaniowe polega na prezentacji wydatków różnych rodzajów, ale powiązanych z zadaniem, np. Uruchomienie dodatkowej funkcjonalności w aplikacji może być powiązane z wynagrodzeniami pracowników, usługą programisty, usługą tłumacza przysięgłego, opłatami za media itp.

Poniżej przedstawiono wstępnie planowaną metodykę rozliczenia kosztów (bezpośrednich i pośrednich) między powierzających. Metodyka ta (algorytm wyliczania rekompensaty) powinna być wprowadzona, jako startowa, jednak Zamawiający powinien mieć możliwość samodzielnego wprowadzenia wartości zadanych parametrów tj. ich zmiany, aktualizacji, a tam, gdzie to możliwe powinny być zastosowane mechanizmy automatycznej aktualizacji parametrów na podstawie danych z Systemu FALA i Systemu Wsparcia.

A. Koszty bezpośrednie utrzymania i eksploatacji systemu FALA

Poniższe wskaźniki odzwierciedlają powstawanie bezpośrednich kosztów eksploatacyjnych systemu FALA u poszczególnych organizatorów transportu.

1. Wskaźnik Udziału Walidatorów (WUW) rozumiany, jako docelowa liczba walidatorów (tj. urządzeń końcowych Systemu FALA, służących m.in. do cyfrowego kasowania biletów) umieszczonych w pojazdach emitenta / przystankach i stacjach kolejowych w stosunku do liczby wszystkich walidatorów. Wskaźnikowi Udziału Walidatorów (WUW) odpowiadają koszty związane z utrzymaniem infrastruktury oraz zespołu niezbędnego do funkcjonowania Systemu FALA,

Zadanie będzie realizowane/zostało zrealizowane w ramach umowy o dofinansowanie nr POIS.05.02.00-00-0040/18-00
 Nazwa Projektu: „ZWIĘKSZENIE DOSTĘPNOŚCI REGIONALNEGO TRANSPORTU KOLEJOWEGO W WOJEWÓDZTWIE POMORSKIM POPRZEZ JEGO INTEGRACJĘ Z TRANSPORTEM LOKALNYM-BUDOWA ELEKTRONICZNEJ PLATFORMY ZINTEGROWANYCH USŁUG MOBILNOŚCI”.



umożliwiające świadczenie usług bez względu na ich liczbę. Do WUW przypisano w szczególności następujące rodzaje kosztów:

- magazyn materiałów montażowych (100% pozycji),
 - opłaty za umieszczenie urządzeń końcowych systemu na stacjach i przystankach kolejowych (100% pozycji),
 - serwis urządzeń (100% pozycji),
 - ubezpieczenie majątkowe (100% pozycji),
 - utrzymanie Infrastruktury Centralnej (55% pozycji),
 - utrzymanie funkcjonalności systemu (83% pozycji),
 - komunikacja GSM - urządzenia końcowe (50% pozycji),
 - wynagrodzenia pracowników: administratorzy danych, analitycy danych, Service Desk (100% pozycji),
 - amortyzacja elementów systemu FALA (100% pozycji).
2. Wskaźnik Udziału Usług Transportowych (WUUT) rozumiany, jako odsetek ilości usług transportowych danego emitenta (usługa transportowa to przejazd jednej osoby jednym środkiem transportu publicznego, wejście do pojazdu – wyjście z pojazdu) w stosunku do liczby wszystkich usług transportowych. Wskaźnikowi Udziału Usług Transportowych (WUUT) odpowiadają koszty związane z obsługą przejazdów, przede wszystkim rejestracji obecności pasażerów w pojazdach (check-in/check-out). Do WUUT przypisano w szczególności następujące rodzaje kosztów:
- utrzymanie Infrastruktury Centralnej (45% pozycji),
 - utrzymanie funkcjonalności systemu (17% pozycji),
 - komunikacja GSM - urządzenia końcowe (50% pozycji kosztowej),
3. Wskaźnik Udziału Sprzedanych Biletów (WUSB) rozumiany, jako odsetek sprzedanych biletów danego emitenta w stosunku do wszystkich biletów sprzedanych w systemie. Wskaźnikowi Udziału Sprzedanych Biletów (WUSB) odpowiadają koszty związane z obsługą transakcji sprzedaży:
- koszty obsługi kanału sprzedaży (100%),
 - koszty dystrybucji nośników identyfikacji – karty NFC.

W poniższej tabeli przedstawiony został hipotetyczny udział organizatorów transportu korzystających z usług systemu FALA w poszczególnych wskaźnikach świadczonych usług transportowych. Wartości poszczególnych wskaźników oraz wartości nominalnych kosztów utrzymania posłużyć powinny do wyliczenia Wskaźnika Ważonego Kosztu (WWK), odzwierciedlającego udział uczestników systemu w finansowaniu bezpośrednich kosztów utrzymania systemu.

Tabela. Hipotetyczny udział organizatorów transportu we wskaźnikach świadczonych usług transportowych

Zadanie będzie realizowane/zostało zrealizowane w ramach umowy o dofinansowanie nr POIS.05.02.00-00-0040/18-00
 Nazwa Projektu: „ZWIĘKSZENIE DOSTĘPNOŚCI REGIONALNEGO TRANSPORTU KOLEJOWEGO W WOJEWÓDZTWIE POMORSKIM POPRZEZ JEGO INTEGRACJĘ Z TRANSPORTEM LOKALNYM-BUDOWA ELEKTRONICZNEJ PLATFORMY ZINTEGROWANYCH USŁUG MOBILNOŚCI”.



Lp.	Wskaźniki	Wskaźnik Udziału Walidatorów (WUW)	Wskaźnik Udziału Usług Transportowych (WUUT)	Wskaźnik Udziału Sprzedanych Biletów (WUSB)	Wskaźnik Ważonego Kosztu (WWK)
1.	Organizator nr 1	22,9%	13,8%	33,1%	24,0%
2.	Organizator nr 2	33,1%	51,1%	36,3%	34,3%
3.	Organizator nr 3	27,0%	25,6%	12,4%	24,0%
4.	Organizator nr 4	2,3%	0,3%	0,9%	2,0%
5.	Organizator nr 5	0,8%	0,4%	0,5%	0,7%
6.	Organizator nr 6	4,5%	4,1%	3,9%	4,4%
7.	Organizator nr 7	2,4%	1,1%	2,5%	2,4%
8.	Organizator nr 8	2,3%	1,6%	5,9%	2,8%
9.	Organizator nr 9	3,4%	1,6%	3,2%	3,3%
10.	Organizator nr 10	1,3%	0,4%	1,3%	1,3%
Razem		100,0%	100,0%	100,0%	100,0%

B. Koszty pośrednie utrzymania i eksploatacji systemu FALA

Powyższy Wskaźnik Ważony Kosztów (WWK) mógłby być zastosowany do rozliczenia udziału poszczególnych organizatorów transportu w kosztach pośrednich utrzymania Systemu FALA.

Na wstępie można będzie przyjąć predefiniowany WWK, narzędzie powinno jednak automatycznie potrafić skorygować ten wskaźnik - wraz z przyrostem rzeczywistych danych w Systemie FALA i Systemie Wsparcia.

Raporty dot. Magazynu serwisowego

Zakres raportów, będzie przedmiotem analizy i uszczegółowienia na etapie wdrożenia narzędzi raportowania przez Wykonawcę. Przykładowy pożądany zakres informacyjny zawarto poniżej:

- Raporty – STAN i STATUS: liczba urządzeń w procesach naprawy i ich etapy w rozbiu na poszczególne lokalizacje docelowe (poszczególnych organizatorów publicznego transportu zbiorowego/ Przewoźników), opóźnienia, analiza „wąskich gardeł”, średnie czasy podejmowanych działań.

Dane z aplikacji Magazynu serwisowego powinny być również zastosowane do budowy algorytmu rekompensaty (stan urządzeń, koszty naprawy, koszty reinstalacji, kasacja i odtworzenie majątku itp.).

Zadanie będzie realizowane/zostało zrealizowane w ramach umowy o dofinansowanie nr POIS.05.02.00-00-0040/18-00
 Nazwa Projektu: „ZWIĘKSZENIE DOSTĘPNOŚCI REGIONALNEGO TRANSPORTU KOLEJOWEGO W WOJEWÓDZTWIE POMORSKIM POPRZECZ JEGO INTEGRACJĘ Z TRANSPORTEM LOKALNYM-BUDOWA ELEKTRONICZNEJ PLATFORMY ZINTEGROWANYCH USŁUG MOBILNOŚCI”.



Rzeczpospolita
Polska

Unia Europejska
Fundusz Spójności



Wylączna odpowiedzialność za treść niniejszej publikacji leży po stronie jej autorów. Jej treść nie musi odzwierciedlać opinii Unii Europejskiej. Ani Europejski Bank Inwestycyjny ani Komisja Europejska nie są odpowiedzialne za jakiegokolwiek wykorzystanie zawartych tu informacji.

Współfinansowane przez program ramowy Unii Europejskiej „Horyzont 2020”



Szczegółowy opis pozostałych narzędzi integracji i synchronizacji danych oraz raportowania

System umożliwi przygotowanie szeregu raportów funkcjonalnych w zakresie: historii podróży, historii transakcji, stopnia wykorzystania linii komunikacyjnej i usług wybranego przewoźnika przez pasażerów, czy też zestawień finansowo–rozliczeniowych Organizatorów Transportu.

Wszelkie dane niezbędne do zbudowania poszczególnych raportów muszą być pobierane ze środowiska pośredniego, służącego do kolekcjonowania niezbędnych danych, wstępnego agregowania np. w zestawienia dzienne, tygodniowe, miesięczne oraz do synchronizacji zmian danych zachodzących w systemie źródłowym FALA. Funkcjonowanie środowiska pośredniego ma za zadanie unikanie obciążania systemu produkcyjnego FALA zapytaniami do raportów w godzinach szczytu komunikacyjnego. W środowisku pośrednim powinno zachodzić buforowanie danych. Rozwiązanie powinno być tak zaprojektowane, aby raportowanie nie obciążało istotnie systemu produkcyjnego FALA.

Zaprojektowanie i utworzenie środowiska pośredniego, wraz ze wszelkimi niezbędnymi integracjami z Systemem FALA oraz mechanizmami synchronizacji danych – stanowią zadanie Wykonawcy narzędzia do raportowania.

Zamawiający przechowuje dane w zasobach chmury obliczeniowej *Microsoft Azure* i Wykonawca powinien w miarę technicznych możliwości zapewnić jednorodność rozwiązania. Jednocześnie rozwiązanie powinno być zaprojektowane w taki sposób, aby było możliwe przeniesienie go do innej chmury obliczeniowej w przyszłości (wykorzystywanie standardowych funkcjonalności, dostępnych w innych popularnych chmurach obliczeniowych).

Zamawiający zapewni dostęp do danych źródłowych: w postaci dostępu do lokalizacji plików płaskich lub do API.

Definicje:

- Administrator** – jedno lub kilka kont w systemie, udostępnionych organizatorowi transportu zbiorowego, do edycji wybranych ustawień o charakterze globalnym.
- Podróż** – kompletne przemieszczenie pasażera – od ostatniego miejsca jego przebywania do celu podróży. Podróż składa się z jednego lub wielu przejazdów.
- Podróż niekompletna** – przemieszczenie pasażera, które zostało wygenerowane w raporcie tylko częściowo. Na skutek zawężenia wyników zapytania przez użytkownika wygenerowano tylko wybrane przejazdy w ramach danej podróży.
- Przejazd** – przemieszczenie pasażera jednym pojazdem, bez przesiadek, stanowiące całość lub część podróży.
- Przesiadka** – przerwa w podróży, która w ramach więzby nie powinna być interpretowana jako koniec podróży pasażera i początek kolejnej podróży tego pasażera, ale jako integralny element jednej i tej samej podróży.

Zadanie będzie realizowane/zostało zrealizowane w ramach umowy o dofinansowanie nr POIS.05.02.00-00-0040/18-00
 Nazwa Projektu: „ZWIĘKSZENIE DOSTĘPNOŚCI REGIONALNEGO TRANSPORTU KOLEJOWEGO W WOJEWÓDZTWIE POMORSKIM POPRZEZ JEGO INTEGRACJĘ Z TRANSPORTEM LOKALNYM-BUDOWA ELEKTRONICZNEJ PLATFORMY ZINTEGROWANYCH USŁUG MOBILNOŚCI”.



Fundusze Europejskie
 Infrastruktura i Środowisko



Rzeczpospolita
 Polska

Unia Europejska
 Fundusz Spójności



- Przystanek** – grupa kilku słupków przystankowych, które są identyfikowane w ramach jednego przystanku poprzez nazwę, np. przystankiem będzie „Przemyska”, a słupkami w ramach tego przystanku: „Przemyska” 01 i „Przemyska” 02. W specyficznych przypadkach w ramach przystanku może istnieć tylko jeden słupek przystankowy.
- Relacja** – połączenie między dwoma dowolnymi słupkami przystankowymi w sieci komunikacyjnej.
- Słupek przystankowy** – miejsce zatrzymania pojazdu zdefiniowane w rozkładzie jazdy, zazwyczaj w celu wymiany (wsiadania, wysiadania) pasażerów. W szczególnych przypadkach w rozkładzie jazdy definiowane są słupki przystankowe techniczne, nieprzeznaczone do obsługi pasażerów. Każdy słupek przystankowy należy do przystanku i posiada nazwę identyczną z nazwą przystanku (np. „Przemyska”) oraz indywidualny identyfikator liczbowy, unikalny w ramach przystanku oraz drugi – unikalny w skali całej sieci komunikacyjnej.
- Więźba** – zestawienie danych o relacjach przejazdów lub podróży w sieci komunikacyjnej

Wykonawca zaprojektuje i wdroży następujący zakres raportowania, opisany szczegółowo w dalszej części niniejszego materiału:

1	RAPORTY TRANSPORTOWE	24
1.	Raport „wykaz podróży”	24
2.	Raport tabelaryczny „statystyka relacji”	28
3.	Raport mapowy „statystyka relacji”	29
4.	Raport „statystyka dla przystanku”	30
5.	Raport „podsumowanie”	31
6.	Raport „rozkład czasowy popytu”	31
7.	Raport „struktura taryfowa popytu”	32
2	RAPORTY SPRZEDAŻOWE	35
1.	Raport sprzedaży według taryf	35
2.	Raport sprzedaży według taryf z podziałem na dni	36
3.	Raport sprzedaży według urzędzeń	38
4.	Raport sprzedaży według urzędzeń z podziałem na dni	39

Zadanie będzie realizowane/zostało zrealizowane w ramach umowy o dofinansowanie nr POIS.05.02.00-00-0040/18-00
 Nazwa Projektu: „ZWIĘKSZENIE DOSTĘPNOŚCI REGIONALNEGO TRANSPORTU KOLEJOWEGO W WOJEWÓDZTWIE POMORSKIM POPRZECZ JEGO INTEGRACJĘ Z TRANSPORTEM LOKALNYM-BUDOWA ELEKTRONICZNEJ PLATFORMY ZINTEGROWANYCH USŁUG MOBILNOŚCI”.



Fundusze Europejskie
 Infrastruktura i Środowisko



Rzeczpospolita
 Polska

Unia Europejska
 Fundusz Spójności



5.	Raport sprzedaży według operatorów	40
6.	Raport sprzedaży według operatorów i taryf	41
7.	Raport sprzedaży operacja po operacji	43
8.	Raport anulowań.....	44
9.	Raport anulowań zwrotów	46
10.	Raport transferów	47
11.	Raport anulowań bez sprzedaży	49
12.	Raport personalizacji.....	49
13.	Raport dot. historii karty.....	51
14.	Raport dot. historii na wszystkich kartach pasażera.....	51
15.	Raport dot. kontroli biletów	52
16.	Raport monitorowania fałszywych biletów	53
17.	Raport pobierania danych z urzędów	54
18.	Raport identyfikujący braki w raportowaniu	55
19.	Raport zmian parametrów nośników	55
20.	Raport biletów jednorazowych.....	55
21.	Raport rozliczenia kierowcy	56
22.	Raport rozliczenia POK.....	56
3	RAPORTY STRUKTURA TARYFOWA POPYTU	57
1.	Raport - Liczba i wartość przejazdów	57
2.	Raport - Struktura taryfowa popytu	57
3.	Raport - Wartość przejazdów zrealizowanych na podstawie uprawnień	59
4.	Raport - Podstawowe parametry eksploatacyjno-ekonomiczne	60

Zadanie będzie realizowane/zostało zrealizowane w ramach umowy o dofinansowanie nr POIS.05.02.00-00-0040/18-00
 Nazwa Projektu: „ZWIĘKSZENIE DOSTĘPNOŚCI REGIONALNEGO TRANSPORTU KOLEJOWEGO W WOJEWÓDZTWIE POMORSKIM POPRZEC
 JEGO INTEGRACJĘ Z TRANSPORTEM LOKALNYM-BUDOWA ELEKTRONICZNEJ PLATFORMY ZINTEGROWANYCH USŁUG MOBILNOŚCI”.



Linia	Liczba kilometrów	Liczba pasażerów		Średnia stawka za 1 wozokm [zł]		Koszty komunikacji [zł]		Przychody z biletów	
		łączna	na 1 wozokilometr	eksploatacyjna	usługi	eksploatacyjne	usługi	na 1 km	na 1 pasażera
N5									
107									
132									
200									
205									
207									
232									
Gmina.....									

..... 61

5. Raport - Liczba i wartość przejazdów w pociągach SKM/PKM 61

Raporty będą dostępne poprzez jedną wspólną aplikację webową, uruchamianą bez konieczności instalowania dodatkowych programów na stacji użytkownika. Jednakże w sytuacji, gdy nie będzie możliwa taka integracja, zapewnione zostaną dodatkowe narzędzia umożliwiające pozyskanie pozostałych raportów.

Aplikacja zapewni możliwości definiowania uprawnień dostępu dla różnych użytkowników do różnych raportów.

Przygotowane raporty będą posiadały możliwość sortowania i filtrowania.

Raporty będą posiadały opcję eksportu prezentowanych danych do formatów pliku CSV, PDF, EXCEL.

Raporty będą posiadały możliwość wyłączenia poszczególnych kolumn oraz sortowania prezentowanych danych poprzez kliknięcie nagłówka wybranej kolumny.

Stosowane filtry będą umożliwiały podanie początku, końca lub fragmentu wyszukiwanej frazy.

Zadanie będzie realizowane/zostało zrealizowane w ramach umowy o dofinansowanie nr POIS.05.02.00-00-0040/18-00
 Nazwa Projektu: „ZWIĘKSZENIE DOSTĘPNOŚCI REGIONALNEGO TRANSPORTU KOLEJOWEGO W WOJEWÓDZTWIE POMORSKIM POPRZEC
 JEGO INTEGRACJĘ Z TRANSPORTEM LOKALNYM-BUDOWA ELEKTRONICZNEJ PLATFORMY ZINTEGROWANYCH USŁUG MOBILNOŚCI”.



Wyłączna odpowiedzialność za treść niniejszej publikacji leży po stronie jej autorów. Jej treść nie musi odzwierciedlać opinii Unii Europejskiej. Ani Europejski Bank Inwestycyjny ani Komisja Europejska nie są odpowiedzialne za jakiegokolwiek wykorzystanie zawartych tu informacji.

Współfinansowane przez program ramowy Unii Europejskiej „Horyzont 2020”



1 RAPORTY TRANSPORTOWE

Generowane raporty będą posiadały możliwość przypisania do danych rozkładowych:

- linii,
- zadania (linia + numer brygady),
- wariantu trasy,
- kursu linii,
- pojazdu (nr inwentarzowy).

Narzędzie do tworzenia raportów zapewni możliwość tworzenia grup słupków przystankowych zarówno na poziomie administratora (definiuje grupy widoczne dla wszystkich użytkowników), jak i na poziomie poszczególnych użytkowników (definiują grupy widoczne tylko na poszczególnych kontach). Każda grupa może składać się minimalnie z jednego, a maksymalnie ze wszystkich słupków przystankowych w sieci komunikacyjnej. Grupy słupków przystankowych będą dostępne do wyboru z listy, podczas generowania raportu, w taki sam sposób w jaki wybierane będą pojedyncze przystanki. Grupa słupków przystankowych powinna posiadać nazwę oraz współrzędne – do prezentacji w wersji graficznej Raportu „statystyka obłożenia”. Narzędzie generujące raporty umożliwi dodanie parametru grupy słupków przystankowych o nazwie „węzeł przesiadkowy”, który skutkować będzie rozszerzoną interpretacją przesiadek dla słupków należących do węzła przesiadkowego. Oznacza to, że przesiadki będą automatycznie rozpatrywane nie w ramach jednego słupka, ale w ramach całego węzła przesiadkowego, do którego ten słupek należy – nawet jeżeli użytkownik podczas generowania raportu wybrał z listy tylko jeden, konkretny słupek przystankowy.

W ramach tworzenia raportów, dostępny będzie moduł manualnego definiowania list przesiadek na poziomie administratora (globalnie) oraz na poziomie użytkownika (lokalnie). Przesiadka będzie opisana następującymi parametrami:

- linia, z której przesiada się pasażer,
- wariant trasy linii, którym wykonywany był kurs linii z pkt a),
- słupek przystankowy, na którym wysiada pasażer,
- słupek przystankowy, na którym pasażer wsiada do kolejnego pojazdu,
- maksymalny czas między czynnością c), a czynnością d),
- linia, na którą przesiada się pasażer,
- wariant trasy linii, którym wykonywany jest kurs linii z pkt f).

1. Raport „wykaz podróży”

Raport obrazujący poszczególne podróże w ramach pojedynczej linii komunikacyjnej, wielu linii komunikacyjnych lub całej sieci komunikacyjnej.

Zadanie będzie realizowane/zostało zrealizowane w ramach umowy o dofinansowanie nr POIS.05.02.00-00-0040/18-00
 Nazwa Projektu: „ZWIĘKSZENIE DOSTĘPNOŚCI REGIONALNEGO TRANSPORTU KOLEJOWEGO W WOJEWÓDZTWIE POMORSKIM POPRZEZ JEGO INTEGRACJĘ Z TRANSPORTEM LOKALNYM-BUDOWA ELEKTRONICZNEJ PLATFORMY ZINTEGROWANYCH USŁUG MOBILNOŚCI”.



Wyłączna odpowiedzialność za treść niniejszej publikacji leży po stronie jej autorów. Jej treść nie musi odzwierciedlać opinii Unii Europejskiej. Ani Europejski Bank Inwestycyjny ani Komisja Europejska nie są odpowiedzialne za jakiegokolwiek wykorzystanie zawartych tu informacji.

Współfinansowane przez program ramowy Unii Europejskiej „Horyzont 2020”



Raport przedstawi dane w zakresie: numeru linii komunikacyjnej w ramach organizatora transportu, okresu raportowania, przedziału godzinowego. Użytkownik aplikacji musi dysponować dodatkowo opcjami:

- „dokończ przejazdy i podróże” – domyślnie zaznaczona, spowoduje, że każdy przejazd i każda podróż, którego/której koniec wykracza poza określone przez użytkownika ramy czasowe, zostanie pokazany/pokazana do końca.
- „kompletuj podróże” – domyślnie odznaczona, spowoduje, że wszystkie podróże w raporcie zostaną uzupełnione o brakujące przejazdy, niezależnie od zastosowanego filtrowania wg linii lub przystanków.
- „pokaż przejazdy” – użytkownik określi, czy w raporcie należy prezentować poszczególne przejazdy w ramach danej podróży.
- „linia główna” - należy zapewnić możliwość wyboru tzw. linii głównej. Dokonanie takiego wyboru spowoduje, że w raporcie, w którym aktywna będzie opcja „pokaż przejazdy” – przejazdy w ramach linii głównej zawsze pokazane będą w tych samych kolumnach – jeden pod drugim.
- „pokaż informacje taryfowe” – domyślnie odznaczona, wygeneruje dla każdego przejazdu dodatkowe trzy kolumny: „nominał biletu”, „ulga”, „rodzaj uprawnień”. Opcja będzie dostępna tylko z zaznaczoną opcją „pokaż przejazdy”.

Tabela raportu to zanonimizowana lista podróży, z:

- datą rozpoczęcia podróży,
- datą zakończenia podróży,
- godziną rozpoczęcia podróży,
- godziną zakończenia podróży,
- przystankiem - na którym pasażer wsiadł,
- przystankiem - na którym wysiadł.

Z definicji podróży wynika, że w efekcie zbyt wąskiego filtrowania linii lub przystanków przez użytkownika, w raporcie mogą wystąpić podróże niekompletne, chyba, że użytkownik zaznaczył opcję „kompletuj podróże”. Braki danych w podróżach niekompletnych powinny być wskazane w kolumnie „ciągłość danych” umiejscowionej w tabeli tak, aby wskazać odcinek trasy, na którym występuje brak danych.

Funkcjonalność filtrowania

- a) Data od – data wybierana z kalendarza,
- b) Data do – data wybierana z kalendarza,
- c) Godzina od,
- d) Godzina do,

Uwaga. Zdefiniowany w ten sposób przedział godzinowy należy traktować jako cykliczny, dla każdego kolejnego dnia osobno, np. od godz. 7 do 9 w dn. 2020-03-01, od godz. 7 do 9 w dn. 2020-03-02 itd.

Zadanie będzie realizowane/zostało zrealizowane w ramach umowy o dofinansowanie nr POIS.05.02.00-00-0040/18-00
 Nazwa Projektu: „ZWIĘKSZENIE DOSTĘPNOŚCI REGIONALNEGO TRANSPORTU KOLEJOWEGO W WOJEWÓDZTWIE POMORSKIM POPRZECZ JEGO INTEGRACJĘ Z TRANSPORTEM LOKALNYM-BUDOWA ELEKTRONICZNEJ PLATFORMY ZINTEGROWANYCH USŁUG MOBILNOŚCI”.



Fundusze Europejskie
 Infrastruktura i Środowisko



Rzeczpospolita
 Polska

Unia Europejska
 Fundusz Spójności



Wyłączna odpowiedzialność za treść niniejszej publikacji leży po stronie jej autorów. Jej treść nie musi odzwierciedlać opinii Unii Europejskiej. Ani Europejski Bank Inwestycyjny ani Komisja Europejska nie są odpowiedzialne za jakiegokolwiek wykorzystanie zawartych tu informacji.

Współfinansowane przez program ramowy Unii Europejskiej „Horyzont 2020”



- e) Opcja „wybierz linię” – da możliwość wyboru jednej linii lub wielu linii komunikacyjnych.
- f) Opcja „wybierz słupki i grupy słupków” – da możliwość wyboru słupków przystankowych „od”, jak i słupków „do” (z wyjątkiem raportu „statystyka dla przystanku”), z możliwością wyboru jednego słupka, wielu słupków oraz słupków i grup słupków jednocześnie. Listy wyboru w opcji „wybierz słupki i grupy słupków” powinny być automatycznie filtrowane po dokonaniu przez użytkownika wyboru linii, ale bez wymuszania na użytkownika wyboru linii. W drugim z ww. scenariuszy należy pokazać wszystkie słupki i grupy słupków w sieci komunikacyjnej. Należy zapewnić możliwość filtrowania listy za pomocą pola tekstowego, z funkcjonalnością określoną w pkt d. Jeżeli użytkownik wybrał linie, które obsługują daną grupę słupków wybiórczo, wówczas należy nadal zapewnić możliwość wyboru tej grupy z listy. Grupy słupków powinny być pokazane, każdorazowo, na początku listy i wyróżnione pogrubieniem, dodatkowo wyróżniając węzły przesiadkowe
- g) Uwzględnianie przesiadek wg kryteriów. Użytkownik zaznaczając opcję „uwzględnij przesiadki wg kryteriów” (domyślnie aktywną) spowoduje, że każda przerwa w podróży, nie dłuższa niż określony dalej, maksymalny czas przesiadki, będzie interpretowana jako przesiadka, jeżeli kolejny przejazd pasażera realizowany był pojazdem innej linii. Maksymalny czas przesiadki powinien być podany w polu tekstowym. Ma to być wartość globalna, wstępnie określona przez administratora, z możliwością bezpośredniej edycji przez użytkownika na poziomie lokalnym. Należy ponadto zapewnić opcję „Dopuszczaj kontynuowanie podróży pojazdem tej samej linii” – domyślnie nieaktywną.
- h) Uwzględnianie przesiadek z listy. Dodatkowo należy zapewnić możliwość aktywacji przesiadek z list, o których mowa w pkt g. Użytkownik, niezależnie od opcji z pkt g), musi dysponować możliwością aktywacji jednej lub wielu list przesiadek.

Przykładowy wygląd raportu (nagłówek oraz wymagana zawartość kolumn):

Przykład 1 – prezentacja podróży z pokazywaniem przejazdów oraz informacji taryfowych, bez kompletowania podróży

Linie: 6, 155

Okres: 2020-03-03 – 2020-03-03

Przedział godzinowy: 5:00 – 7:59

l.p.	Ciągłość danych	Linia przejazdu	Data rozp. przejazdu	Godz. rozp. przejazdu	Przystanek pocz. przejazdu	Data zak. przejazdu	Godz. zak. przejazdu	Przystanek końc. przejazdu	Emitent biletów	Nominał biletu	Ulga	Rodzaj uprawnień	Ciągłość danych
1	tak	155	2020-03-03	5:52:12	Os. Świętokrzyski	2020-03-03	6:05:17	Łostowice Świętokrzyski	ZTM w	4,40 zł	Pełnopłatny	brak	tak

Zadanie będzie realizowane/zostało zrealizowane w ramach umowy o dofinansowanie nr POIS.05.02.00-00-0040/18-00
 Nazwa Projektu: „ZWIĘKSZENIE DOSTĘPNOŚCI REGIONALNEGO TRANSPORTU KOLEJOWEGO W WOJEWÓDZTWIE POMORSKIM POPRZEZ JEGO INTEGRACJĘ Z TRANSPORTEM LOKALNYM-BUDOWA ELEKTRONICZNEJ PLATFORMY ZINTEGROWANYCH USŁUG MOBILNOŚCI”.



Wyłączna odpowiedzialność za treść niniejszej publikacji leży po stronie jej autorów. Jej treść nie musi odzwierciedlać opinii Unii Europejskiej. Ani Europejski Bank Inwestycyjny ani Komisja Europejska nie są odpowiedzialne za jakiegokolwiek wykorzystanie zawartych tu informacji.

Współfinansowane przez program ramowy Unii Europejskiej „Horyzont 2020”



					skie 03			okrzy ska 04	Gdań sku					
2	tak	155	2020-03-03	6:01:31	Niep ołom icka 01	2020-03-03	6:05:14	Łosto wice Święt okrzy ska 04	ZTM w Gdań sku	1,80 zł	Ulgo wy	dokt oran ci	nie	

c.d. (kolejne kolumny):

Linia przejazdu 2	Data rozp. przejazdu 2	Godz. rozp. przejazdu 2	Przystanek pocz. przejazdu 2	Data zak. przejazdu 2	Godz. zak. przejazdu 2	Przystanek końc. przejazdu 2	Emitent biletów	Nominał biletu	Ulga	Rodzaj uprawnień	Ciągłość danych
6	2020-03-03	6:09:21	Łosto wice Święto krzyska 02	2020-03-03	6:28:04	Brama Wyżyna 01	ZTM w Gdańsku	4,40 zł	Pełno płatny	brak	tak

Przykład 2 – prezentacja podróży bez pokazywania przejazdów, z włączonym kompletowaniem podróży

Linie: 6, 155

Okres: 2020-03-03 – 2020-03-03

Przedział godzinowy: 5:00 – 7:59

I.p.	Linia 1	Linia 2	Data rozp. podróży	Godzina rozp. podróży	Przystanek pocz. podróży	Data zak. podróży	Godzina zak. podróży	Przystanek końc. podróży
1	155	6	2020-03-03	5:52:12	Os. Świętokrzyskie 03	2020-03-03	6:28:04	Brama Wyżynna 01

Zadanie będzie realizowane/zostało zrealizowane w ramach umowy o dofinansowanie nr POIS.05.02.00-00-0040/18-00
 Nazwa Projektu: „ZWIĘKSZENIE DOSTĘPNOŚCI REGIONALNEGO TRANSPORTU KOLEJOWEGO W WOJEWÓDZTWIE POMORSKIM POPRZEZ JEGO INTEGRACJĘ Z TRANSPORTEM LOKALNYM-BUDOWA ELEKTRONICZNEJ PLATFORMY ZINTEGROWANYCH USŁUG MOBILNOŚCI”.



Wyłączna odpowiedzialność za treść niniejszej publikacji leży po stronie jej autorów. Jej treść nie musi odzwierciedlać opinii Unii Europejskiej, Ani Europejski Bank Inwestycyjny ani Komisja Europejska nie są odpowiedzialne za jakiegokolwiek wykorzystanie zawartych tu informacji.

Współfinansowane przez program ramowy Unii Europejskiej „Horyzont 2020”



2	155	2	2020-03-03	6:01:31	Niepołomska 01	2020-03-03	6:41:54	Mickiewicza 02
---	-----	---	------------	---------	----------------	------------	---------	----------------

2. Raport tabelaryczny „statystyka relacji”

Raport obrazujący wielkość popytu na usługi przewozowe w poszczególnych relacjach.

Raport przedstawi dane w zakresie: numer linii komunikacyjnej w ramach organizatora transportu, okres raportowania, przedział godzinowy.

Tabela raportu stanowi zbiorcze zestawienie unikatowych relacji – domyślnie w kolejności malejącej. W raporcie należy domyślnie uwzględnić wszystkie przemieszczenia w danej relacji, zarówno bezpośrednie, jak i z przesiadkami. W jednym wierszu prezentowana będzie jedna unikatowa relacja podróży, wraz z wartościami: sumą podróży w tej relacji, sumą przesiadek „wcześniej”, sumą przesiadek „później” oraz procentowym udziałem podróży z przesiadką. Użytkownik musi dysponować opcjami:

- „dokończ przejazdu i podróże” – domyślnie zaznaczona, spowoduje, że każdy przejazd i każda podróż, którego/której koniec wykracza poza określone wyżej ramy czasowe, zostanie uwzględniony/uwzględniona w raporcie.
- „tylko przejazdy” – domyślnie odznaczona, spowoduje prezentację wyłącznie pojedynczych, a więc bezpośrednich przejazdów w wybranej relacji – bez przesiadek.
- „tylko całe podróże” – domyślnie odznaczona, spowoduje uwzględnienie wyłącznie tych przemieszczeń w danej relacji, które stanowiły kompletną podróż, a więc takich, w których pasażer nie przesiadał się wcześniej, ani później.

Funkcjonalność filtrowania

- a) Data od – data wybierana z kalendarza,
- b) Data do – data wybierana z kalendarza,
- c) Godzina od,
- d) Godzina do,

Uwaga. Zdefiniowany w ten sposób przedział godzinowy należy traktować jako cykliczny, dla każdego kolejnego dnia osobno, np. od godz. 7 do 9 w dn. 2020-03-01, od godz. 7 do 9 w dn. 2020-03-02 itd.

- e) Opcja „wybierz linię” – da możliwość wyboru jednej linii lub wielu linii komunikacyjnych.
- f) Opcja „wybierz słupki i grupy słupków” – da możliwość wyboru słupków przystankowych „od”, jak i słupków „do” (z wyjątkiem raportu „statystyka dla przystanku”), z możliwością wyboru jednego słupka, wielu słupków oraz słupków i grup słupków jednocześnie. Listy wyboru w opcji „wybierz słupki i grupy słupków” powinny być automatycznie filtrowane po dokonaniu przez użytkownika wyboru linii, ale bez wymuszania na użytkownika wyboru linii. W drugim z ww. scenariuszy należy pokazać wszystkie słupki i grupy słupków w sieci komunikacyjnej. Należy zapewnić możliwość filtrowania listy za pomocą

Zadanie będzie realizowane/zostało zrealizowane w ramach umowy o dofinansowanie nr POIS.05.02.00-00-0040/18-00
 Nazwa Projektu: „ZWIĘKSZENIE DOSTĘPNOŚCI REGIONALNEGO TRANSPORTU KOLEJOWEGO W WOJEWÓDZTWIE POMORSKIM POPRZEZ JEGO INTEGRACJĘ Z TRANSPORTEM LOKALNYM-BUDOWA ELEKTRONICZNEJ PLATFORMY ZINTEGROWANYCH USŁUG MOBILNOŚCI”.



pola tekstowego, z funkcjonalnością określoną w pkt d. Jeżeli użytkownik wybrał linie, które obsługują daną grupę słupków wybiórczo, wówczas należy nadal zapewnić możliwość wyboru tej grupy z listy. Grupy słupków powinny być pokazane, każdorazowo, na początku listy i wyróżnione pogrubieniem, dodatkowo wyróżniając węzły przesiadkowe.

- g) Uwzględnianie przesiadek wg kryteriów. Użytkownik zaznaczając opcję „uwzględnij przesiadki wg kryteriów” (domyślnie aktywną) spowoduje, że każda przerwa w podróży, nie dłuższa niż określony dalej, maksymalny czas przesiadki, będzie interpretowana jako przesiadka, jeżeli kolejny przejazd pasażera realizowany był pojazdem innej linii. Maksymalny czas przesiadki powinien być podany w polu tekstowym. Ma to być wartość globalna, wstępnie określona przez administratora, z możliwością bezpośredniej edycji przez użytkownika na poziomie lokalnym. Należy ponadto zapewnić opcję „Dopuszczaj kontynuowanie podróży pojazdem tej samej linii” – domyślnie nieaktywną.
- h) Uwzględnianie przesiadek z listy. Dodatkowo należy zapewnić możliwość aktywacji przesiadek z list, o których mowa w pkt g. Użytkownik, niezależnie od opcji z pkt g), musi dysponować możliwością aktywacji jednej lub wielu list przesiadek.

Przykładowy wygląd raportu (nagłówek oraz wymagana zawartość kolumn):

Linie: 155, 255

Okres: 2020-03-01 – 2020-03-02

Przedział godzinowy: 0:00 – 23:59

I. p.	Przystanek początkowy	Przystanek końcowy	Liczba podróży	Suma przesiadek wcześniej	Suma przesiadek w trakcie	Suma przesiadek później	Udział przesiadek wcześniej	Udział przesiadek w trakcie	Udział przesiadek później
1	Niepołomicka 01	Łostowice Świętokrzyska 04	4860	39	0	2609	0,80%	0,0%	74,26%

3. Raport mapowy „statystyka relacji”

Zadanie będzie realizowane/zostało zrealizowane w ramach umowy o dofinansowanie nr POIS.05.02.00-00-0040/18-00
 Nazwa Projektu: „ZWIĘKSZENIE DOSTĘPNOŚCI REGIONALNEGO TRANSPORTU KOLEJOWEGO W WOJEWÓDZTWIE POMORSKIM POPRZEZ JEGO INTEGRACJĘ Z TRANSPORTEM LOKALNYM-BUDOWA ELEKTRONICZNEJ PLATFORMY ZINTEGROWANYCH USŁUG MOBILNOŚCI”.



Wyłączna odpowiedzialność za treść niniejszej publikacji leży po stronie jej autorów. Jej treść nie musi odzwierciedlać opinii Unii Europejskiej. Ani Europejski Bank Inwestycyjny ani Komisja Europejska nie są odpowiedzialne za jakiegokolwiek wykorzystanie zawartych tu informacji.

Współfinansowane przez program ramowy Unii Europejskiej „Horyzont 2020”



Raport będzie prezentowany w postaci graficznej, na skalowalnym, aktualizowanym automatycznie i ogólnodostępnym podkładzie mapowym (Open Street Map).

Więźba będzie prezentowana za pomocą linii prostych, łączących słupki przystankowe lub grupy przystanków. Grubość linii powinna zależeć od liczby przejazdów/podróży w danej relacji, czytelnie obrazując różnice w liczbie podróży, w zależności od relacji. Linie powinny być skalowane automatycznie, by zapewnić czytelność przekazu niezależnie od amplitudy liczby pasażerów. Raport w postaci graficznej musi być wyposażony w legendę.

4. Raport „statystyka dla przystanku”

Raport będzie zawierać następujące dane dla wybranego słupka przystankowego lub grupy słupków przystankowych, w określonym przedziale czasowym:

- Liczba osób wsiadających,
- Liczba osób wysiadających,
- Liczba osób przesiadających się,
- Liczba osób przejeżdżających – bez wsiadania/wysiadania.
- Macierz przesiadek – liczba zrealizowanych przesiadek między poszczególnymi liniami, ze wskazaniem oznaczeń tych linii.

Funkcjonalność filtrowania

- a. Data od – data wybierana z kalendarza,
- b. Data do – data wybierana z kalendarza,
- c. Godzina od,
- d. Godzina do,

Uwaga. Zdefiniowany w ten sposób przedział godzinowy należy traktować jako cykliczny, dla każdego kolejnego dnia osobno, np. od godz. 7 do 9 w dn. 2020-03-01, od godz. 7 do 9 w dn. 2020-03-02 itd.

- e. Opcja „wybierz linię” – da możliwość wyboru jednej linii lub wielu linii komunikacyjnych.
- f. Opcja „wybierz słupki i grupy słupków” – da możliwość wyboru słupków przystankowych „od”, jak i słupków „do” (z wyjątkiem raportu „statystyka dla przystanku”), z możliwością wyboru jednego słupka, wielu słupków oraz słupków i grup słupków jednocześnie. Listy wyboru w opcji „wybierz słupki i grupy słupków” powinny być automatycznie filtrowane po dokonaniu przez użytkownika wyboru linii, ale bez wymuszania na użytkownika wyboru linii. W drugim z ww. scenariuszy należy pokazać wszystkie słupki i grupy słupków w sieci komunikacyjnej. Należy zapewnić możliwość filtrowania listy za pomocą pola tekstowego, z funkcjonalnością określoną w pkt d. Jeżeli użytkownik wybrał linie, które obsługują daną grupę słupków wybiórczo, wówczas należy nadal zapewnić możliwość wyboru tej grupy z listy. Grupy słupków powinny być pokazane, każdorazowo, na początku listy i wyróżnione pogrubieniem, dodatkowo wyróżniając węzły przesiadkowe

Zadanie będzie realizowane/zostało zrealizowane w ramach umowy o dofinansowanie nr POIS.05.02.00-00-0040/18-00
 Nazwa Projektu: „ZWIĘKSZENIE DOSTĘPNOŚCI REGIONALNEGO TRANSPORTU KOLEJOWEGO W WOJEWÓDZTWIE POMORSKIM POPRZECZ JEJGO INTEGRACJĘ Z TRANSPORTEM LOKALNYM-BUDOWA ELEKTRONICZNEJ PLATFORMY ZINTEGROWANYCH USŁUG MOBILNOŚCI”.



- g. Uwzględnianie przesiadek wg kryteriów. Użytkownik zaznaczając opcję „uwzględnij przesiadki wg kryteriów” (domyślnie aktywną) spowoduje, że każda przerwa w podróży, nie dłuższa niż określony dalej, maksymalny czas przesiadki, będzie interpretowana jako przesiadka, jeżeli kolejny przejazd pasażera realizowany był pojazdem innej linii. Maksymalny czas przesiadki powinien być podany w polu tekstowym. Ma to być wartość globalna, wstępnie określona przez administratora, z możliwością bezpośredniej edycji przez użytkownika na poziomie lokalnym. Należy ponadto zapewnić opcję „Dopuszczaj kontynuowanie podróży pojazdem tej samej linii” – domyślnie nieaktywną.
- h. Uwzględnianie przesiadek z listy. Dodatkowo należy zapewnić możliwość aktywacji przesiadek z list o których mowa w pkt g. Użytkownik, niezależnie od opcji z pkt g), musi dysponować możliwością aktywacji jednej lub wielu list przesiadek.

5. Raport „podsumowanie”

Raport będzie zawierać sumy pasażerów dla jednej linii, wielu linii lub całej sieci komunikacyjnej, w określonym przedziale czasowym. W ostatnim wierszu tabeli należy pokazać sumę pasażerów razem, na wszystkich liniach uwzględnionych w raporcie. Należy zapewnić wydajność umożliwiającą wygenerowanie ad hoc przedmiotowego raportu co najmniej z okresu 1 roku (366 dni).

Funkcjonalność filtrowania

- Data od – data wybierana z kalendarza,
- Data do – data wybierana z kalendarza,
- Godzina od,
- Godzina do,

Uwaga. Zdefiniowany w ten sposób przedział godzinowy należy traktować jako cykliczny, dla każdego kolejnego dnia osobno, np. od godz. 7 do 9 w dn. 2020-03-01, od godz. 7 do 9 w dn. 2020-03-02 itd.

- Opcja „wybierz linię” – da możliwość wyboru jednej linii lub wielu linii komunikacyjnych.
- Opcja „wybierz słupki i grupy słupków” – da możliwość wyboru słupków przystankowych „od”, jak i słupków „do” (z wyjątkiem raportu „statystyka dla przystanku”), z możliwością wyboru jednego słupka, wielu słupków oraz słupków i grup słupków jednocześnie. Listy wyboru w opcji „wybierz słupki i grupy słupków” powinny być automatycznie filtrowane po dokonaniu przez użytkownika wyboru linii, ale bez wymuszania na użytkownika wyboru linii. W drugim z ww. scenariuszy należy pokazać wszystkie słupki i grupy słupków w sieci komunikacyjnej. Należy zapewnić możliwość filtrowania listy za pomocą pola tekstowego, z funkcjonalnością określoną w pkt d. Jeżeli użytkownik wybrał linie, które obsługują daną grupę słupków wybiórczo, wówczas należy nadal zapewnić możliwość wyboru tej grupy z listy. Grupy słupków powinny być pokazane, każdorazowo, na początku listy i wyróżnione pogrubieniem, dodatkowo wyróżniając węzły przesiadkowe.

6. Raport „rozkład czasowy popytu”

Zadanie będzie realizowane/zostało zrealizowane w ramach umowy o dofinansowanie nr POIS.05.02.00-00-0040/18-00
 Nazwa Projektu: „ZWIĘKSZENIE DOSTĘPNOŚCI REGIONALNEGO TRANSPORTU KOLEJOWEGO W WOJEWÓDZTWIE POMORSKIM POPRZEZ JEGO INTEGRACJĘ Z TRANSPORTEM LOKALNYM-BUDOWA ELEKTRONICZNEJ PLATFORMY ZINTEGROWANYCH USŁUG MOBILNOŚCI”.



Raport będzie zawierać sumy pasażerów dla jednej linii, wielu linii lub całej sieci komunikacyjnej z wyodrębnieniem kolejnych przedziałów czasowych. Prezentacja liczby pasażerów w postaci tabeli i histogramu, w równych, określonych przez użytkownika przedziałach czasowych. Użytkownik musi mieć możliwość określenia wielkości przedziału oraz wartości początkowej – np. prezentacja liczby pasażerów, począwszy od godziny 3:00, w przedziałach 90-minutowych.

Funkcjonalność filtrowania

- a) Data od – data wybierana z kalendarza,
- b) Data do – data wybierana z kalendarza,
- c) Godzina od,
- d) Godzina do,

Uwaga. Zdefiniowany w ten sposób przedział godzinowy należy traktować jako cykliczny, dla każdego kolejnego dnia osobno, np. od godz. 7 do 9 w dn. 2020-03-01, od godz. 7 do 9 w dn. 2020-03-02 itd.

- e) Opcja „wybierz linię” – da możliwość wyboru jednej linii lub wielu linii komunikacyjnych.
- f) Opcja „wybierz słupki i grupy słupków” – da możliwość wyboru słupków przystankowych „od”, jak i słupków „do” (z wyjątkiem raportu „statystyka dla przystanku”), z możliwością wyboru jednego słupka, wielu słupków oraz słupków i grup słupków jednocześnie. Listy wyboru w opcji „wybierz słupki i grupy słupków” powinny być automatycznie filtrowane po dokonaniu przez użytkownika wyboru linii, ale bez wymuszania na użytkownika wyboru linii. W drugim z ww. scenariuszy należy pokazać wszystkie słupki i grupy słupków w sieci komunikacyjnej. Należy zapewnić możliwość filtrowania listy za pomocą pola tekstowego, z funkcjonalnością określoną w pkt d. Jeżeli użytkownik wybrał linie, które obsługują daną grupę słupków wybiórczo, wówczas należy nadal zapewnić możliwość wyboru tej grupy z listy. Grupy słupków powinny być pokazane, każdorazowo, na początku listy i wyróżnione pogrubieniem, dodatkowo wyróżniając węzły przesiadkowe.

7. Raport „struktura taryfowa popytu”

Raport będzie zawierać sumy pasażerów dla jednej linii, wielu linii lub całej sieci komunikacyjnej, w podziale na wszystkie dostępne rodzaje biletów oraz przejazdy na podstawie uprawnień – ulgowe i bezpłatne. Należy wyodrębnić przejazdy na podstawie różnych uprawnień, wg rodzaju (podstawy) uprawnienia. Na końcu tabeli zawierającej dane należy zamieścić wiersze sumujące przejazdy na podstawie biletów pełnopłatnych, biletów ulgowych oraz przejazdy realizowane w oparciu o uprawnienie do przejazdów bezpłatnych.

Raport przedstawi dane w zakresie: numer linii komunikacyjnej w ramach organizatora transportu, okres raportowania, przedział godzinowy.

Funkcjonalność filtrowania

Zadanie będzie realizowane/zostało zrealizowane w ramach umowy o dofinansowanie nr POIS.05.02.00-00-0040/18-00
 Nazwa Projektu: „ZWIĘKSZENIE DOSTĘPNOŚCI REGIONALNEGO TRANSPORTU KOLEJOWEGO W WOJEWÓDZTWIE POMORSKIM POPRZEZ JEGO INTEGRACJĘ Z TRANSPORTEM LOKALNYM-BUDOWA ELEKTRONICZNEJ PLATFORMY ZINTEGROWANYCH USŁUG MOBILNOŚCI”.



Fundusze Europejskie
 Infrastruktura i Środowisko



**Rzeczpospolita
 Polska**

Unia Europejska
 Fundusz Spójności



Wyłączna odpowiedzialność za treść niniejszej publikacji leży po stronie jej autorów. Jej treść nie musi odzwierciedlać opinii Unii Europejskiej. Ani Europejski Bank Inwestycyjny ani Komisja Europejska nie są odpowiedzialne za jakiegokolwiek wykorzystanie zawartych tu informacji.

Współfinansowane przez program ramowy Unii Europejskiej „Horyzont 2020”



- a) Data od – data wybierana z kalendarza,
- b) Data do – data wybierana z kalendarza,
- c) Godzina od,
- d) Godzina do,

Uwaga. Zdefiniowany w ten sposób przedział godzinowy należy traktować jako cykliczny, dla każdego kolejnego dnia osobno, np. od godz. 7 do 9 w dn. 2020-03-01, od godz. 7 do 9 w dn. 2020-03-02 itd.

- e) Opcja „wybierz linię” – da możliwość wyboru jednej linii lub wielu linii komunikacyjnych.

Przykładowy wygląd raportu (nagłówek oraz wymagana zawartość kolumn):

Linie: 155, 255

Okres: 2020-03-01 – 2020-03-02

Przedział godzinowy: 0:00 – 23:59

Nominał biletu	Ulgą	Rodzaj uprawnienia	Liczba przejazdów
3,80 zł	Pełnopłatny	brak	473
4,40 zł	Pełnopłatny	brak	128
14,00 zł	Pełnopłatny	brak	67
1,90 zł	Ulgowy	uczniowie szkół podstawowych i ponadpodstawowych nieuprawnieni do korzystania z Gdańskiej Karty Mieszkańca (...)	4
1,90 zł	Ulgowy	emeryci i renciści	123
2,20 zł	Ulgowy	doktoranci	7
90,00 zł	Pełnopłatny	brak	23
104,00 zł	Pełnopłatny	brak	56
188,00 zł	Ulgowy	studenci szkół wyższych i wyższych szkół zawodowych	3
0,00 zł	Nieodpłatny	inwalidzi o znacznym stopniu niepełnosprawności	46

Zadanie będzie realizowane/zostało zrealizowane w ramach umowy o dofinansowanie nr POIS.05.02.00-00-0040/18-00
 Nazwa Projektu: „ZWIĘKSZENIE DOSTĘPNOŚCI REGIONALNEGO TRANSPORTU KOLEJOWEGO W WOJEWÓDZTWIE POMORSKIM POPRZEZ JEGO INTEGRACJĘ Z TRANSPORTEM LOKALNYM-BUDOWA ELEKTRONICZNEJ PLATFORMY ZINTEGROWANYCH USŁUG MOBILNOŚCI”.



Wyłączna odpowiedzialność za treść niniejszej publikacji leży po stronie jej autorów. Jej treść nie musi odzwierciedlać opinii Unii Europejskiej. Ani Europejski Bank Inwestycyjny ani Komisja Europejska nie są odpowiedzialne za jakiegokolwiek wykorzystanie zawartych tu informacji.

Współfinansowane przez program ramowy Unii Europejskiej „Horyzont 2020”



		oraz towarzyszący im pełnoletni opiekun	
0,00 zł	Nieodpłatny	osoby, które ukończyły 70 lat życia	98
0,00 zł	Nieodpłatny	honorowi dawcy krwi	2
Łącznie pełnopłatnych:			747
Łącznie ulgowych:			137
Łącznie nieodpłatnych:			146

Dodatkowo Wykonawca opracuje raport dot. szacowanych przychodów (zarówno z biletów jednorazowych, jak i okresowych):

- z jednego przejazdu,
- z jednej podróży,
- z jednej relacji,
- z jednej linii,
- z przejazdów w taryfie normalnej, ulgowej i bezpłatnych w danej relacji.
- z przejazdów w taryfie normalnej, ulgowej i bezpłatnych na danej linii.

Zadanie będzie realizowane/zostało zrealizowane w ramach umowy o dofinansowanie nr POIS.05.02.00-00-0040/18-00
 Nazwa Projektu: „ZWIĘKSZENIE DOSTĘPNOŚCI REGIONALNEGO TRANSPORTU KOLEJOWEGO W WOJEWÓDZTWIE POMORSKIM POPRZEC JEGO INTEGRACJĘ Z TRANSPORTEM LOKALNYM-BUDOWA ELEKTRONICZNEJ PLATFORMY ZINTEGROWANYCH USŁUG MOBILNOŚCI”.



Rzeczpospolita
Polska

Unia Europejska
Fundusz Spójności



Wyłączna odpowiedzialność za treść niniejszej publikacji leży po stronie jej autorów. Jej treść nie musi odzwierciedlać opinii Unii Europejskiej. Ani Europejski Bank Inwestycyjny ani Komisja Europejska nie są odpowiedzialne za jakiegokolwiek wykorzystanie zawartych tu informacji.

Współfinansowane przez program ramowy Unii Europejskiej „Horyzont 2020”



2 RAPORTY SPRZEDAŻOWE

1. Raport sprzedaży według taryf

Raport zobrazuje sprzedane bilety w podziale na taryfy.

Funkcjonalność filtrowania

- a) data i godzina sprzedaży od – data wybierana z kalendarza,
- b) data i godzina sprzedaży do – data wybierana z kalendarza,
- c) predefiniowane okresy daty sprzedaży:
 - wszystkie (domyślnie zaznaczona),
 - poprzedni dzień, ostatni tydzień,
 - poprzedni miesiąc, aktualny miesiąc,
 - I dekada poprzedniego miesiąca,
 - II dekada poprzedniego miesiąca,
 - III dekada poprzedniego miesiąca,
 - I dekada aktualnego miesiąca,
 - II dekada aktualnego miesiąca,
 - III dekada aktualnego miesiąca,
- d) data i godzina ważności taryfy od – data wybierana z kalendarza,
- e) data i godzina ważności taryfy do – data wybierana z kalendarza,
- f) wybór jednego lub kilku jednocześnie urzędzeń sprzedaży z rozwijanej listy. Filtr służący do wybierania urzędzeń sprzedaży musi budować listę automatycznie na podstawie aktywnych urzędzeń sprzedaży znajdujących się w bazie danych urzędzeń Systemu FALA. Lista w filtrze musi składać się z domyślnie zaznaczonej opcji wszystkie oraz nazw urzędzeń oraz numerów seryjnych w nawiasie. Nazwy urzędzeń muszą być posortowane alfabetycznie. Dodatkowo filtr urzędzeń musi automatycznie dodawać do listy wyboru, na końcu, grupy urzędzeń na podstawie informacji zdefiniowanych w bazie urzędzeń (np. informacja o sieci sprzedaży),
- g) wybór jednego lub kilku jednocześnie operatorów sprzedaży (sprzedawców). Filtr służący do wybierania operatorów sprzedaży musi budować listę automatycznie na podstawie operatorów sprzedaży wprowadzonych do bazy danych Systemu. Lista w filtrze musi składać się z domyślnie zaznaczonej opcji wszystkie oraz nazwisk i imion operatorów sprzedaży posortowanych alfabetycznie po nazwiskach,
- h) wybór jednej lub kilku jednocześnie taryf z rozwijanej listy. Filtr służący do wybierania taryf musi budować listę automatycznie na podstawie taryf wprowadzonych do bazy danych Systemu FALA. Lista w filtrze musi składać się z domyślnie zaznaczonej opcji wszystkie oraz nazw taryf posortowanych alfabetycznie. Dodatkowo filtr taryf musi automatycznie dodawać do listy wyboru, na końcu, grupy taryf na podstawie informacji zdefiniowanych w bazie danych.
- i) opcja umożliwiająca włączenie tylko operacji sprzedaży, tylko operacji anulowania lub obu jednocześnie.

Zadanie będzie realizowane/zostało zrealizowane w ramach umowy o dofinansowanie nr POIS.05.02.00-00-0040/18-00
 Nazwa Projektu: „ZWIĘKSZENIE DOSTĘPNOŚCI REGIONALNEGO TRANSPORTU KOLEJOWEGO W WOJEWÓDZTWIE POMORSKIM POPRZEZ JEGO INTEGRACJĘ Z TRANSPORTEM LOKALNYM-BUDOWA ELEKTRONICZNEJ PLATFORMY ZINTEGROWANYCH USŁUG MOBILNOŚCI”.



Rzeczpospolita
Polska

Unia Europejska
Fundusz Spójności



Przykładowy wygląd raportu (wymagana zawartość kolumn oraz podsumowania):

L.P.	Typ biletu	Taryfa	Strefa	Cena	Il.biletów sprzedanych	Wartość biletów sprzedanych	Il.biletów anulowanych	Wartość biletów anulowanych	Różnica ilości sprzedaż/anulata	Różnica wartości sprzedaż/anulata
1	30dn.N	12	Gdańsk zwykłe+nocne	92 zł	92	8 464 zł	2	184 zł	90	8 280 zł
2	30dn.N	12	M-sto Gdańsk zwykłe	88 zł	315	27 720 zł	5	440 zł	310	27 280 zł
3	30dn.N	12	ZTM (Gdańsk+gminy)	102 zł	66	6 732 zł	6	612 zł	60	6 120 zł
4	30dn.N PP	10	M-sto Gdańsk zwykłe	80 zł	33	2 640 zł	3	240 zł	30	2 400 zł
5	30dn.N PP	10	ZTM (Gdańsk+gminy)	94 zł	5	470 zł	3	282 zł	2	188 zł
6	30dn.okaz	16	Gdańsk zwykłe+nocne	105 zł	15	1 575 zł	9	945 zł	6	630 zł
7	30dn.okaz	16	M-sto Gdańsk zwykłe	97 zł	39	3 783 zł	5	485 zł	34	3 298 zł
8	30dn.okaz	16	ZTM (Gdańsk+gminy)	115 zł	6	690 zł	1	115 zł	5	575 zł
9	30dn.U	11	Gdańsk zwykłe+nocne	46 zł	115	5 290 zł	2	92 zł	113	5 198 zł
10	30dn.U	11	M-sto Gdańsk zwykłe	44 zł	259	11 396 zł	0	0 zł	259	11 396 zł
11	30dn.U	11	ZTM (Gdańsk+gminy)	51 zł	89	4 539 zł	0	0 zł	89	4 539 zł
12	30dn.U PP	9	M-sto Gdańsk zwykłe	40 zł	14	560 zł	0	0 zł	14	560 zł
13	30dn.U PP	9	Sopot	28 zł	1	28 zł	0	0 zł	1	28 zł
14	4Mies.sem	13	Gdańsk zwykłe+nocne	175 zł	1	175 zł	0	0 zł	1	175 zł
15	4Mies.sem	13	M-sto Gdańsk zwykłe	167 zł	1	167 zł	0	0 zł	1	167 zł
16	4Mies.sem	13	ZTM (Gdańsk+gminy)	194 zł	1	194 zł	1	194 zł	0	0 zł
17	5Mies.sem	14	Gdańsk zwykłe+nocne	219 zł	28	6 132 zł	3	657 zł	25	5 475 zł
18	5Mies.sem	14	M-sto Gdańsk zwykłe	209 zł	22	4 598 zł	5	1 045 zł	17	3 553 zł
19	5Mies.sem	14	ZTM (Gdańsk+gminy)	242 zł	9	2 178 zł	6	1 452 zł	3	726 zł
20	Kaucja	2		10 zł	116	1 160 zł	0	0 zł	116	1 160 zł
21	Metr.30d.NOR	60	MZKWej+KOLEJ	186 zł	1	186 zł	0	0 zł	1	186 zł
22	Metr.30d.NOR	60	MZKZG	220 zł	8	1 760 zł	0	0 zł	8	1 760 zł
23	Metr.30d.NOR	60	ZKM Gdy+KOLEJ	186 zł	1	186 zł	0	0 zł	1	186 zł
24	Metr.30d.NOR	60	ZTM Gda+KOLEJ	186 zł	14	2 604 zł	0	0 zł	14	2 604 zł
25	Metr.30d.NOR	60	ZTM-ZKM-MZK	130 zł	5	650 zł	1	130 zł	4	520 zł
26	Metr.30d.UJLG	61	MZKZG	110 zł	9	990 zł	2	220 zł	7	770 zł
27	Metr.30d.UJLG	61	ZKM Gdy+KOLEJ	93 zł	5	465 zł	1	93 zł	4	372 zł
28	Metr.30d.UJLG	61	ZTM Gda+KOLEJ	93 zł	17	1 581 zł	1	93 zł	16	1 488 zł
29	Metr.30d.UJLG	61	ZTM-ZKM-MZK	65 zł	8	520 zł	2	130 zł	6	390 zł
					1295	97 433,00 zł	58	7 409,00 zł	1237	90 024,00 zł

2. Raport sprzedaży według taryf z podziałem na dni

Raport obrazujący zestawienie sprzedanych taryf w podziale na każdy dzień z wybranego zakresu dat sprzedaży osobno. Wydruk takiego raportu musi być tak skonstruowany, aby każdy dzień zaczynał się na nowej stronie.

Funkcjonalność filtrowania

- data i godzina sprzedaży od – data wybierana z kalendarza,
- data i godzina sprzedaży do – data wybierana z kalendarza,
- predefiniowane okresy daty sprzedaży:
 - wszystkie (domyślnie zaznaczona),
 - poprzedni dzień,
 - ostatni tydzień,
 - poprzedni miesiąc,
 - aktualny miesiąc,

Zadanie będzie realizowane/zostało zrealizowane w ramach umowy o dofinansowanie nr PIS.05.02.00-00-0040/18-00
 Nazwa Projektu: „ZWIĘKSZENIE DOSTĘPNOŚCI REGIONALNEGO TRANSPORTU KOLEJOWEGO W WOJEWÓDZTWIE POMORSKIM POPRZEZ JEJ INTEGRACJĘ Z TRANSPORTEM LOKALNYM-BUDOWA ELEKTRONICZNEJ PLATFORMY ZINTEGROWANYCH USŁUG MOBILNOŚCI”.



Wyłączna odpowiedzialność za treść niniejszej publikacji leży po stronie jej autorów. Jej treść nie musi odzwierciedlać opinii Unii Europejskiej. Ani Europejski Bank Inwestycyjny ani Komisja Europejska nie są odpowiedzialne za jakiegokolwiek wykorzystanie zawartych tu informacji.

Współfinansowane przez program ramowy Unii Europejskiej „Horyzont 2020”



- I dekada poprzedniego miesiąca,
 - II dekada poprzedniego miesiąca,
 - III dekada poprzedniego miesiąca,
 - I dekada aktualnego miesiąca,
 - II dekada aktualnego miesiąca,
 - III dekada aktualnego miesiąca,
- d) data i godzina ważności taryfy od – data wybierana z kalendarza,
- e) data i godzina ważności taryfy do – data wybierana z kalendarza,
- f) wybór jednego lub kilku jednocześnie urzędzeń sprzedaży z rozwijanej listy. Filtr służący do wybierania urzędzeń sprzedaży musi budować listę automatycznie na podstawie aktywnych urzędzeń sprzedaży znajdujących się w bazie danych urzędzeń Systemu FALA. Lista w filtrze musi składać się z domyślnie zaznaczonej opcji wszystkie oraz nazw urzędzeń oraz numerów seryjnych w nawiasie. Nazwy urzędzeń muszą być posortowane alfabetycznie. Dodatkowo filtr urzędzeń musi automatycznie dodawać do listy wyboru, na końcu, grupy urzędzeń na podstawie informacji zdefiniowanych w bazie urzędzeń (np. informacja o sieci sprzedaży),
- g) wybór jednego lub kilku jednocześnie operatorów sprzedaży (sprzedawców). Filtr służący do wybierania operatorów sprzedaży musi budować listę automatycznie na podstawie operatorów sprzedaży wprowadzonych do bazy danych Systemu. Lista w filtrze musi składać się z domyślnie zaznaczonej opcji wszystkie oraz nazwisk i imion operatorów sprzedaży posortowanych alfabetycznie po nazwiskach,
- h) wybór jednej lub kilku jednocześnie taryf z rozwijanej listy. Filtr służący do wybierania taryf musi budować listę automatycznie na podstawie taryf wprowadzonych do bazy danych Systemu FALA. Lista w filtrze musi składać się z domyślnie zaznaczonej opcji wszystkie oraz nazw taryf posortowanych alfabetycznie. Dodatkowo filtr taryf musi automatycznie dodawać do listy wyboru, na końcu, grupy taryf na podstawie informacji zdefiniowanych w bazie danych.
- i) opcja umożliwiająca włączenie tylko operacji sprzedaży, tylko operacji anulowania lub obu jednocześnie.

Wygląd raportu analogiczny jak dla raportu według taryf, tj.:

L.P.	Typ biletu	Taryfa	Strefa	Cena	Il.biletów sprzedanych	Wartość biletów sprzedanych	Il.biletów anulowanych	Wartość biletów anulowanych	Różnica ilości sprzedaży/anulata	Różnica wartości sprzedaży/anulata
1	30dn.N	12	Gdańsk zwykłe+nocne	92 zł	92	8 464 zł	2	184 zł	90	8 280 zł
2	30dn.N	12	M-sto Gdańsk zwykłe	88 zł	315	27 720 zł	5	440 zł	310	27 280 zł
3	30dn.N	12	ZTM (Gdańsk+gminy)	102 zł	66	6 732 zł	6	612 zł	60	6 120 zł
4	30dn.N PP	10	M-sto Gdańsk zwykłe	80 zł	33	2 640 zł	3	240 zł	30	2 400 zł
5	30dn.N PP	10	ZTM (Gdańsk+gminy)	94 zł	5	470 zł	3	282 zł	2	188 zł
6	30dn.okaz	16	Gdańsk zwykłe+nocne	105 zł	15	1 575 zł	9	945 zł	6	630 zł
7	30dn.okaz	16	M-sto Gdańsk zwykłe	97 zł	39	3 783 zł	5	485 zł	34	3 298 zł
8	30dn.okaz	16	ZTM (Gdańsk+gminy)	115 zł	6	690 zł	1	115 zł	5	575 zł
9	30dn.U	11	Gdańsk zwykłe+nocne	46 zł	115	5 290 zł	2	92 zł	113	5 198 zł
10	30dn.U	11	M-sto Gdańsk zwykłe	44 zł	259	11 396 zł	0	0 zł	259	11 396 zł
11	30dn.U	11	ZTM (Gdańsk+gminy)	51 zł	89	4 539 zł	0	0 zł	89	4 539 zł
12	30dn.U PP	9	M-sto Gdańsk zwykłe	40 zł	14	560 zł	0	0 zł	14	560 zł
13	30dn.U PP	9	Sopot	28 zł	1	28 zł	0	0 zł	1	28 zł
14	4Mies.sem	13	Gdańsk zwykłe+nocne	175 zł	1	175 zł	0	0 zł	1	175 zł
15	4Mies.sem	13	M-sto Gdańsk zwykłe	167 zł	1	167 zł	0	0 zł	1	167 zł
16	4Mies.sem	13	ZTM (Gdańsk+gminy)	194 zł	1	194 zł	1	194 zł	0	0 zł
17	5Mies.sem	14	Gdańsk zwykłe+nocne	219 zł	28	6 132 zł	3	657 zł	25	5 475 zł
18	5Mies.sem	14	M-sto Gdańsk zwykłe	209 zł	22	4 598 zł	5	1 045 zł	17	3 553 zł
19	5Mies.sem	14	ZTM (Gdańsk+gminy)	242 zł	9	2 178 zł	6	1 452 zł	3	726 zł
20	Kaucja	2		10 zł	116	1 160 zł	0	0 zł	116	1 160 zł
21	Metr.30d.NOR	60	MZKWej+KOLEJ	186 zł	1	186 zł	0	0 zł	1	186 zł
22	Metr.30d.NOR	60	MZKZG	220 zł	8	1 760 zł	0	0 zł	8	1 760 zł
23	Metr.30d.NOR	60	ZKM Gdy+KOLEJ	186 zł	1	186 zł	0	0 zł	1	186 zł
24	Metr.30d.NOR	60	ZTM Gda+KOLEJ	186 zł	14	2 604 zł	0	0 zł	14	2 604 zł
25	Metr.30d.NOR	60	ZTM-ZKM-MZK	130 zł	5	650 zł	1	130 zł	4	520 zł
26	Metr.30d.ULG	61	MZKZG	110 zł	9	990 zł	2	220 zł	7	770 zł
27	Metr.30d.ULG	61	ZKM Gdy+KOLEJ	93 zł	5	465 zł	1	93 zł	4	372 zł
28	Metr.30d.ULG	61	ZTM Gda+KOLEJ	93 zł	17	1 581 zł	1	93 zł	16	1 488 zł
29	Metr.30d.ULG	61	ZTM-ZKM-MZK	65 zł	8	520 zł	2	130 zł	6	390 zł
					1295	97 433,00 zł	58	7 409,00 zł	1237	90 024,00 zł

3. Raport sprzedaży według urzędzeń

Raport obrazujący sprzedaż w podziale na urządzenia.

Funkcjonalność filtrowania

- data i godzina sprzedaży od – data wybierana z kalendarza,
- data i godzina sprzedaży do – data wybierana z kalendarza,
- predefiniowane okresy daty sprzedaży:
 - wszystkie (domyślnie zaznaczona),
 - poprzedni dzień,
 - ostatni tydzień,
 - poprzedni miesiąc,
 - aktualny miesiąc,
 - I dekada poprzedniego miesiąca,
 - II dekada poprzedniego miesiąca,
 - III dekada poprzedniego miesiąca,
 - I dekada aktualnego miesiąca,

Zadanie będzie realizowane/zostało zrealizowane w ramach umowy o dofinansowanie nr POIS.05.02.00-00-0040/18-00
 Nazwa Projektu: „ZWIĘKSZENIE DOSTĘPNOŚCI REGIONALNEGO TRANSPORTU KOLEJOWEGO W WOJEWÓDZTWIE POMORSKIM POPRZEZ JEJ INTEGRACJĘ Z TRANSPORTEM LOKALNYM-BUDOWA ELEKTRONICZNEJ PLATFORMY ZINTEGROWANYCH USŁUG MOBILNOŚCI”.



- II dekada aktualnego miesiąca,
 - III dekada aktualnego miesiąca,
- d) wybór jednego lub kilku jednocześnie urządzeń sprzedaży z rozwijanej listy. Filtr służący do wybierania urządzeń sprzedaży musi budować listę automatycznie na podstawie aktywnych urządzeń sprzedaży znajdujących się w bazie danych urządzeń Systemu FALA. Lista w filtrze musi składać się z domyślnie zaznaczonej opcji wszystkie oraz nazw urządzeń oraz numerów seryjnych w nawiasie. Nazwy urządzeń muszą być posortowane alfabetycznie. Dodatkowo filtr urządzeń musi automatycznie dodawać do listy wyboru, na końcu, grupy urządzeń na podstawie informacji zdefiniowanych w bazie urządzeń (np. informacja o sieci sprzedaży),
- e) wybór jednej lub kilku jednocześnie taryf z rozwijanej listy. Filtr służący do wybierania taryf musi budować listę automatycznie na podstawie taryf wprowadzonych do bazy danych Systemu FALA. Lista w filtrze musi składać się z domyślnie zaznaczonej opcji wszystkie oraz nazw taryf posortowanych alfabetycznie. Dodatkowo filtr taryf musi automatycznie dodawać do listy wyboru, na końcu, grupy taryf na podstawie informacji zdefiniowanych w bazie danych.
- f) opcja umożliwiająca włączenie tylko operacji sprzedaży, tylko operacji anulowania lub obu jednocześnie.

Przykładowy wygląd raportu (wymagana zawartość kolumn oraz podsumowania):

L.P.	Numer	Nazwa	Il.biletów sprzedanych	Wartość biletów sprzedanych	Il.biletów anulowanych	Wartość biletów anulowanych	Różnica ilości sprzedaż/ anulata	Różnica wartości sprzedaż/ anulata
1	1277675	UP 24	5	473,00 zł	0	- zł	5	473,00 zł
2	1277676	Gdańsk	81	6 746,00 zł	2	110,00 zł	79	6 636,00 zł
3	1277678	POK 2	98	7 309,00 zł	0	- zł	98	7 309,00 zł
4	1277680	Kiosk	36	2 266,00 zł	1	200,00 zł	35	2 066,00 zł
5	1277681	POK 4	31	1 170,00 zł	3	320,00 zł	28	850,00 zł
			251	17 964,00 zł	6	630,00 zł	245	17 334,00 zł

4. Raport sprzedaży według urządzeń z podziałem na dni

Raport obrazujący sprzedaż w podziale na urządzenia na każdy dzień z wybranego zakresy dat sprzedaży osobno. Wydruk takiego raportu musi być tak skonstruowany tak, aby każdy dzień zaczynał się na nowej stronie.

Funkcjonalność filtrowania

- a) data i godzina sprzedaży od – data wybierana z kalendarza,
- b) data i godzina sprzedaży do – data wybierana z kalendarza,
- c) predefiniowane okresy daty sprzedaży:
 - wszystkie (domyślnie zaznaczona),
 - poprzedni dzień,
 - ostatni tydzień,

Zadanie będzie realizowane/zostało zrealizowane w ramach umowy o dofinansowanie nr POIS.05.02.00-00-0040/18-00
 Nazwa Projektu: „ZWIĘKSZENIE DOSTĘPNOŚCI REGIONALNEGO TRANSPORTU KOLEJOWEGO W WOJEWÓDZTWIE POMORSKIM POPRZECZ JEGO INTEGRACJĘ Z TRANSPORTEM LOKALNYM-BUDOWA ELEKTRONICZNEJ PLATFORMY ZINTEGROWANYCH USŁUG MOBILNOŚCI”.



- poprzedni miesiąc,
 - aktualny miesiąc,
 - I dekada poprzedniego miesiąca,
 - II dekada poprzedniego miesiąca,
 - III dekada poprzedniego miesiąca,
 - I dekada aktualnego miesiąca,
 - II dekada aktualnego miesiąca,
 - III dekada aktualnego miesiąca,
- d) wybór jednego lub kilku jednocześnie urządzeń sprzedaży z rozwijanej listy. Filtr służący do wybierania urządzeń sprzedaży musi budować listę automatycznie na podstawie aktywnych urządzeń sprzedaży znajdujących się w bazie danych urządzeń Systemu FALA. Lista w filtrze musi składać się z domyślnie zaznaczonej opcji wszystkie oraz nazw urządzeń oraz numerów seryjnych w nawiasie. Nazwy urządzeń muszą być posortowane alfabetycznie. Dodatkowo filtr urządzeń musi automatycznie dodawać do listy wyboru, na końcu, grupy urządzeń na podstawie informacji zdefiniowanych w bazie urządzeń (np. informacja o sieci sprzedaży),
- e) wybór jednej lub kilku jednocześnie taryf z rozwijanej listy. Filtr służący do wybierania taryf musi budować listę automatycznie na podstawie taryf wprowadzonych do bazy danych Systemu FALA. Lista w filtrze musi składać się z domyślnie zaznaczonej opcji wszystkie oraz nazw taryf posortowanych alfabetycznie. Dodatkowo filtr taryf musi automatycznie dodawać do listy wyboru, na końcu, grupy taryf na podstawie informacji zdefiniowanych w bazie danych.
- f) opcja umożliwiająca włączenie tylko operacji sprzedaży, tylko operacji anulowania lub obu jednocześnie.

Wygląd raportu analogiczny jak dla raportu według urządzeń, tj.:

L.P.	Numer	Nazwa	II.biletów sprzedanych	Wartość biletów sprzedanych	II.biletów anulowanych	Wartość biletów anulowanych	Różnica ilości sprzedaż/ anulata	Różnica wartości sprzedaż/ anulata
1	1277675	UP 24	5	473,00 zł	0	- zł	5	473,00 zł
2	1277676	Gdańsk	81	6 746,00 zł	2	110,00 zł	79	6 636,00 zł
3	1277678	POK 2	98	7 309,00 zł	0	- zł	98	7 309,00 zł
4	1277680	Kiosk	36	2 266,00 zł	1	200,00 zł	35	2 066,00 zł
5	1277681	POK 4	31	1 170,00 zł	3	320,00 zł	28	850,00 zł
			251	17 964,00 zł	6	630,00 zł	245	17 334,00 zł

5. Raport sprzedaży według operatorów

Raport obrazujący sprzedaż w podziale na operatorów.

Funkcjonalność filtrowania

- a) data i godzina sprzedaży od – data wybierana z kalendarza,
- b) data i godzina sprzedaży do – data wybierana z kalendarza,

Zadanie będzie realizowane/zostało zrealizowane w ramach umowy o dofinansowanie nr POIS.05.02.00-00-0040/18-00
 Nazwa Projektu: „ZWIĘKSZENIE DOSTĘPNOŚCI REGIONALNEGO TRANSPORTU KOLEJOWEGO W WOJEWÓDZTWIE POMORSKIM POPRZEZ JEGO INTEGRACJĘ Z TRANSPORTEM LOKALNYM-BUDOWA ELEKTRONICZNEJ PLATFORMY ZINTEGROWANYCH USŁUG MOBILNOŚCI”.



- c) predefiniowane okresy daty sprzedaży:
- wszystkie (domyślnie zaznaczona),
 - poprzedni dzień,
 - ostatni tydzień,
 - poprzedni miesiąc,
 - aktualny miesiąc,
 - I dekada poprzedniego miesiąca,
 - II dekada poprzedniego miesiąca,
 - III dekada poprzedniego miesiąca,
 - I dekada aktualnego miesiąca,
 - II dekada aktualnego miesiąca,
 - III dekada aktualnego miesiąca,
- d) wybór jednego lub kilku jednocześnie urzędzeń sprzedaży z rozwijanej listy. Filtr służący do wybierania urzędzeń sprzedaży musi budować listę automatycznie na podstawie aktywnych urzędzeń sprzedaży znajdujących się w bazie danych urzędzeń Systemu FALA. Lista w filtrze musi składać się z domyślnie zaznaczonej opcji wszystkie oraz nazw urzędzeń oraz numerów seryjnych w nawiasie. Nazwy urzędzeń muszą być posortowane alfabetycznie. Dodatkowo filtr urzędzeń musi automatycznie dodawać do listy wyboru, na końcu, grupy urzędzeń na podstawie informacji zdefiniowanych w bazie urzędzeń (np. informacja o sieci sprzedaży),
- e) wybór jednego lub kilku jednocześnie operatorów sprzedaży (sprzedawców). Filtr służący do wybierania operatorów sprzedaży musi budować listę automatycznie na podstawie operatorów sprzedaży wprowadzonych do bazy danych Systemu. Lista w filtrze musi składać się z domyślnie zaznaczonej opcji wszystkie oraz nazwisk i imion operatorów sprzedaży posortowanych alfabetycznie po nazwiskach,
- f) opcja umożliwiająca włączenie tylko operacji sprzedaży, tylko operacji anulowania lub obu jednocześnie.

Przykładowy wygląd raportu (wymagana zawartość kolumn oraz podsumowania):

L.P.	Nazwisko i imię operatora	Il.biletów sprzedanych	Wartość biletów sprzedanych	Il.biletów anulowanych	Wartość biletów anulowanych	Różnica ilości sprzedaż/ anulata	Różnica wartości sprzedaż/ anulata
1	Jan Kowalski	5	473,00 zł	0	- zł	5	473,00 zł
2	Adam Nowak	81	6 746,00 zł	2	110,00 zł	79	6 636,00 zł
3	Zenon Kowalski	98	7 309,00 zł	0	- zł	98	7 309,00 zł
4	Janina Nowak	36	2 266,00 zł	1	200,00 zł	35	2 066,00 zł
5	Zuzanna Kowalska	31	1 170,00 zł	3	320,00 zł	28	850,00 zł
		251	17 964,00 zł	6	630,00 zł	245	17 334,00 zł

6. Raport sprzedaży według operatorów i taryf

Zadanie będzie realizowane/zostało zrealizowane w ramach umowy o dofinansowanie nr POIS.05.02.00-00-0040/18-00
 Nazwa Projektu: „ZWIĘKSZENIE DOSTĘPNOŚCI REGIONALNEGO TRANSPORTU KOLEJOWEGO W WOJEWÓDZTWIE POMORSKIM POPRZEZ JEGO INTEGRACJĘ Z TRANSPORTEM LOKALNYM-BUDOWA ELEKTRONICZNEJ PLATFORMY ZINTEGROWANYCH USŁUG MOBILNOŚCI”.



Fundusze Europejskie
 Infrastruktura i Środowisko



Rzeczpospolita
 Polska

Unia Europejska
 Fundusz Spójności



Raport obrazujący sprzedaż poszczególnych taryf dla każdego operatora osobno.

Funkcjonalność filtrowania

- a) data i godzina sprzedaży od – data wybierana z kalendarza,
- b) data i godzina sprzedaży do – data wybierana z kalendarza,
- c) predefiniowane okresy daty sprzedaży:
 - wszystkie (domyślnie zaznaczona),
 - poprzedni dzień,
 - ostatni tydzień,
 - poprzedni miesiąc,
 - aktualny miesiąc,
 - I dekada poprzedniego miesiąca,
 - II dekada poprzedniego miesiąca,
 - III dekada poprzedniego miesiąca,
 - I dekada aktualnego miesiąca,
 - II dekada aktualnego miesiąca,
 - III dekada aktualnego miesiąca,
- d) data i godzina ważności taryfy od – data wybierana z kalendarza,
- e) data i godzina ważności taryfy do – data wybierana z kalendarza,
- f) wybór jednego lub kilku jednocześnie urzędzeń sprzedaży z rozwijanej listy. Filtr służący do wybierania urzędzeń sprzedaży musi budować listę automatycznie na podstawie aktywnych urzędzeń sprzedaży znajdujących się w bazie danych urzędzeń Systemu FALA. Lista w filtrze musi składać się z domyślnie zaznaczonej opcji wszystkie oraz nazw urzędzeń oraz numerów seryjnych w nawiasie. Nazwy urzędzeń muszą być posortowane alfabetycznie. Dodatkowo filtr urzędzeń musi automatycznie dodawać do listy wyboru, na końcu, grupy urzędzeń na podstawie informacji zdefiniowanych w bazie urzędzeń (np. informacja o sieci sprzedaży),
- g) wybór jednego lub kilku jednocześnie operatorów sprzedaży (sprzedawców). Filtr służący do wybierania operatorów sprzedaży musi budować listę automatycznie na podstawie operatorów sprzedaży wprowadzonych do bazy danych Systemu. Lista w filtrze musi składać się z domyślnie zaznaczonej opcji wszystkie oraz nazwisk i imion operatorów sprzedaży posortowanych alfabetycznie po nazwiskach,
- h) wybór jednej lub kilku jednocześnie taryf z rozwijanej listy. Filtr służący do wybierania taryf musi budować listę automatycznie na podstawie taryf wprowadzonych do bazy danych Systemu FALA. Lista w filtrze musi składać się z domyślnie zaznaczonej opcji wszystkie oraz nazw taryf posortowanych alfabetycznie. Dodatkowo filtr taryf musi automatycznie dodawać do listy wyboru, na końcu, grupy taryf na podstawie informacji zdefiniowanych w bazie danych.
- i) opcja umożliwiająca włączenie tylko operacji sprzedaży, tylko operacji anulowania lub obu jednocześnie.

Zadanie będzie realizowane/zostało zrealizowane w ramach umowy o dofinansowanie nr POIS.05.02.00-00-0040/18-00
 Nazwa Projektu: „ZWIĘKSZENIE DOSTĘPNOŚCI REGIONALNEGO TRANSPORTU KOLEJOWEGO W WOJEWÓDZTWIE POMORSKIM POPRZECZ JEJEGO INTEGRACJĘ Z TRANSPORTEM LOKALNYM-BUDOWA ELEKTRONICZNEJ PLATFORMY ZINTEGROWANYCH USŁUG MOBILNOŚCI”.



Rzeczpospolita
Polska

Unia Europejska
Fundusz Spójności



Przykładowy wygląd raportu (wymagana zawartość kolumn oraz podsumowania):

L.P.	Nazwisko i imię operatora	Typ biletu	Taryfa	Strefa	Cena	II.biletów sprzedanych	Wartość biletów sprzedanych	II.biletów anulowanych	Wartość biletów anulowanych	Różnica ilości sprzedaż/anulata	Różnica wartości sprzedaż/anulata
1	Jan Kowalski	30dn.N	12	Gdańsk zwykłe+nocne	92 zł	92	8 464 zł	2	184 zł	90	8 280 zł
2	Jan Kowalski	30dn.N	12	M-sto Gdańsk zwykłe	88 zł	315	27 720 zł	5	440 zł	310	27 280 zł
3	Jan Kowalski	30dn.N	12	ZTM (Gdańsk+gminy)	102 zł	66	6 732 zł	6	612 zł	60	6 120 zł
4	Jan Kowalski	30dn.N PP	10	M-sto Gdańsk zwykłe	80 zł	33	2 640 zł	3	240 zł	30	2 400 zł
5	Jan Kowalski	30dn.N PP	10	ZTM (Gdańsk+gminy)	94 zł	5	470 zł	3	282 zł	2	188 zł
6	Jan Kowalski	30dn.okaz	16	Gdańsk zwykłe+nocne	105 zł	15	1 575 zł	9	945 zł	6	630 zł
7	Jan Kowalski	30dn.okaz	16	M-sto Gdańsk zwykłe	97 zł	39	3 783 zł	5	485 zł	34	3 298 zł
8	Jan Kowalski	30dn.okaz	16	ZTM (Gdańsk+gminy)	115 zł	6	690 zł	1	115 zł	5	575 zł
9	Janina Nowak	30dn.N	12	Gdańsk zwykłe+nocne	92 zł	85	7 740 zł	1	92 zł	84	7 648 zł
10	Janina Nowak	30dn.N	12	M-sto Gdańsk zwykłe	88 zł	58	5 104 zł	5	440 zł	53	4 664 zł
11	Janina Nowak	30dn.N	12	ZTM (Gdańsk+gminy)	102 zł	6	612 zł	6	612 zł	0	0 zł
12	Janina Nowak	30dn.N PP	10	M-sto Gdańsk zwykłe	80 zł	20	1 600 zł	3	240 zł	17	1 360 zł
13	Janina Nowak	30dn.N PP	10	ZTM (Gdańsk+gminy)	94 zł	85	7 930 zł	5	470 zł	80	7 460 zł
14	Janina Nowak	30dn.okaz	16	Gdańsk zwykłe+nocne	105 zł	15	1 575 zł	4	420 zł	11	1 155 zł
15	Janina Nowak	30dn.okaz	16	M-sto Gdańsk zwykłe	97 zł	42	4 074 zł	2	194 zł	40	3 880 zł
16	Janina Nowak	30dn.okaz	16	ZTM (Gdańsk+gminy)	115 zł	58	6 670 zł	1	115 zł	57	6 555 zł
						940	127 090,00 zł	61	5 886,00 zł	879	81 633,00 zł

7. Raport sprzedaży operacja po operacji

Raport obrazujący zestawienie sprzedaży w postaci chronologicznej listy wykonanych transakcji.

Funkcjonalność filtrowania

- data i godzina sprzedaży od – data wybierana z kalendarza,
- data i godzina sprzedaży do – data wybierana z kalendarza,
- predefiniowane okresy daty sprzedaży:
 - wszystkie (domyślnie zaznaczona),
 - poprzedni dzień,
 - ostatni tydzień,
 - poprzedni miesiąc,
 - aktualny miesiąc,
 - I dekada poprzedniego miesiąca,
 - II dekada poprzedniego miesiąca,
 - III dekada poprzedniego miesiąca,
 - I dekada aktualnego miesiąca,
 - II dekada aktualnego miesiąca,
 - III dekada aktualnego miesiąca,

Zadanie będzie realizowane/zostało zrealizowane w ramach umowy o dofinansowanie nr POIS.05.02.00-00-0040/18-00
 Nazwa Projektu: „ZWIĘKSZENIE DOSTĘPNOŚCI REGIONALNEGO TRANSPORTU KOLEJOWEGO W WOJEWÓDZTWIE POMORSKIM POPRZECZ JEGO INTEGRACJĘ Z TRANSPORTEM LOKALNYM-BUDOWA ELEKTRONICZNEJ PLATFORMY ZINTEGROWANYCH USŁUG MOBILNOŚCI”.



- d) data i godzina ważności taryfy od – data wybierana z kalendarza,
- e) data i godzina ważności taryfy do – data wybierana z kalendarza,
- f) wybór jednego lub kilku jednocześnie urzędzeń sprzedaży z rozwijanej listy. Filtr służący do wybierania urzędzeń sprzedaży musi budować listę automatycznie na podstawie aktywnych urzędzeń sprzedaży znajdujących się w bazie danych urzędzeń Systemu FALA. Lista w filtrze musi składać się z domyślnie zaznaczonej opcji wszystkie oraz nazw urzędzeń oraz numerów seryjnych w nawiasie. Nazwy urzędzeń muszą być posortowane alfabetycznie. Dodatkowo filtr urzędzeń musi automatycznie dodawać do listy wyboru, na końcu, grupy urzędzeń na podstawie informacji zdefiniowanych w bazie urzędzeń (np. informacja o sieci sprzedaży),
- g) wybór jednego lub kilku jednocześnie operatorów sprzedaży (sprzedawców). Filtr służący do wybierania operatorów sprzedaży musi budować listę automatycznie na podstawie operatorów sprzedaży wprowadzonych do bazy danych Systemu. Lista w filtrze musi składać się z domyślnie zaznaczonej opcji wszystkie oraz nazwisk i imion operatorów sprzedaży posortowanych alfabetycznie po nazwiskach,
- h) wybór jednej lub kilku jednocześnie taryf z rozwijanej listy. Filtr służący do wybierania taryf musi budować listę automatycznie na podstawie taryf wprowadzonych do bazy danych Systemu FALA. Lista w filtrze musi składać się z domyślnie zaznaczonej opcji wszystkie oraz nazw taryf posortowanych alfabetycznie. Dodatkowo filtr taryf musi automatycznie dodawać do listy wyboru, na końcu, grupy taryf na podstawie informacji zdefiniowanych w bazie danych.

Przykładowy wygląd raportu (wymagana zawartość kolumn oraz podsumowania):

L.P.	Data	Godzina	Transakcja	Nazw. urzędz.	Nr urzędz.	Operator	Nazwa taryfy	Taryfa	Strefa	Numer karty	Ważny od	Ważny do	Cena	Forma p.
1	2015-01-24	00:52:11	Sprzedaż	Kiosk	1277002	Jan Kowalski	30dn.U	11	M-sto Gdańsk zwykłe	1682623363	2015-01-24	2015-02-22	46 zł	gotówka
2	2015-01-24	00:57:37	Sprzedaż	Poczta	1277777	Jan Kowalski	30dn.N	12	Gdańsk zwykłe+nocne	564406314	2015-01-29	2015-02-27	92 zł	karta
3	2015-01-24	05:40:02	Sprzedaż	POK2	1261218	Jan Kowalski	30dn.N	12	Gdańsk zwykłe+nocne	564269914	2015-02-01	2015-03-02	92 zł	karta
4	2015-01-24	05:51:15	Sprzedaż	POK4	1261204	Jan Kowalski	30dn.N	12	M-sto Gdańsk zwykłe	874395968	2015-01-24	2015-02-22	88 zł	karta
													318 zł	

8. Raport anulowań

Raport obrazujący operacje anulowania biletów.

Funkcjonalność filtrowania

- a) data i godzina sprzedaży od – data wybierana z kalendarza,
- b) data i godzina sprzedaży do – data wybierana z kalendarza,
- c) predefiniowane okresy daty sprzedaży:
 - wszystkie (domyślnie zaznaczona),
 - poprzedni dzień,
 - ostatni tydzień,
 - poprzedni miesiąc,
 - aktualny miesiąc,
 - I dekada poprzedniego miesiąca,

Zadanie będzie realizowane/zostało zrealizowane w ramach umowy o dofinansowanie nr POIS.05.02.00-00-0040/18-00
 Nazwa Projektu: „ZWIĘKSZENIE DOSTĘPNOŚCI REGIONALNEGO TRANSPORTU KOLEJOWEGO W WOJEWÓDZTWIE POMORSKIM POPRZEZ
 JEGO INTEGRACJĘ Z TRANSPORTEM LOKALNYM-BUDOWA ELEKTRONICZNEJ PLATFORMY ZINTEGROWANYCH USŁUG MOBILNOŚCI”.



Rzeczpospolita
Polska

Unia Europejska
Fundusz Spójności



Wylączna odpowiedzialność za treść niniejszej publikacji leży po stronie
 Jej autorów. Jej treść nie musi odzwierciedlać opinii Unii Europejskiej,
 Ani Europejski Bank Inwestycyjny ani Komisja Europejska
 nie są odpowiedzialne za jakiegokolwiek wykorzystanie zawartych tu informacji.

Współfinansowane przez program ramowy
Unii Europejskiej „Horyzont 2020”



- II dekada poprzedniego miesiąca,
 - III dekada poprzedniego miesiąca,
 - I dekada aktualnego miesiąca,
 - II dekada aktualnego miesiąca,
 - III dekada aktualnego miesiąca,
- d) wybór jednego lub kilku jednocześnie urzędzeń sprzedaży z rozwijanej listy. Filtr służący do wybierania urzędzeń sprzedaży musi budować listę automatycznie na podstawie aktywnych urzędzeń sprzedaży znajdujących się w bazie danych urzędzeń Systemu FALA. Lista w filtrze musi składać się z domyślnie zaznaczonej opcji wszystkie oraz nazw urzędzeń oraz numerów seryjnych w nawiasie. Nazwy urzędzeń muszą być posortowane alfabetycznie. Dodatkowo filtr urzędzeń musi automatycznie dodawać do listy wyboru, na końcu, grupy urzędzeń na podstawie informacji zdefiniowanych w bazie urzędzeń (np. informacja o sieci sprzedaży),
- e) data i godzina anulowania od – data wybierana z kalendarza,
- f) data i godzina anulowania do – data wybierana z kalendarza,
- g) predefiniowane okresy daty anulowania:
- wszystkie (domyślnie zaznaczona),
 - poprzedni dzień,
 - ostatni tydzień,
 - poprzedni miesiąc,
 - aktualny miesiąc,
 - I dekada poprzedniego miesiąca,
 - II dekada poprzedniego miesiąca,
 - III dekada poprzedniego miesiąca,
 - I dekada aktualnego miesiąca,
 - II dekada aktualnego miesiąca,
 - III dekada aktualnego miesiąca,
- h) wybór jednego lub kilku jednocześnie urzędzeń anulujących z rozwijanej listy. Filtr służący do wybierania urzędzeń anulujących musi budować listę automatycznie na podstawie aktywnych urzędzeń sprzedaży znajdujących się w bazie danych urzędzeń Systemu. Lista w filtrze musi składać się z domyślnie zaznaczonej opcji wszystkie oraz nazw urzędzeń oraz numerów seryjnych w nawiasie. Nazwy urzędzeń muszą być posortowane alfabetycznie. Dodatkowo filtr urzędzeń musi automatycznie dodawać do listy wyboru, na końcu, grupy urzędzeń na podstawie informacji zdefiniowanych w bazie urzędzeń.

Przykładowy wygląd raportu (wymagana zawartość kolumn oraz podsumowania):

L.P.	Data anulowania	Nazwa urzędzenia anulującego	Nr urzędzenia anulującego	Operator anulowania	Data sprzedaży	Nazwa urzędzenia sprzedaży	Nr urzędzenia sprzedaży	Operator sprzedaży	Typ biletu	Taryfa	Strefa	Ważny od	Ważny do	Numer karty	Cena
1	2015-01-23 12:58:00	Kiosk	1277713	Jan Kowalski	2014-12-30 22:22:00	Poczta	1277712	Jan Kowalski	30dn.U	11	ZTM Gdańsk-gminy	2014-12-31	2015-01-29	3296608126	51 zł
2	2015-01-23 11:35:00	Poczta	1277713	Jan Kowalski	2015-01-16 14:28:00	POK2	1277712	Jan Kowalski	Mies.U	7	M-sto Gdańsk zwykłe	2015-01-01	2015-01-31	1913681691	44 zł
3	2015-01-23 15:27:00	POK2	1277712	Jan Kowalski	2015-01-23 15:26:00	Kiosk	1277712	Jan Kowalski	Metr.30d.UIG	61	ZTM-ZKM-M2K	2015-01-23	2015-02-21	3037512814	65 zł

160 zł

Zadanie będzie realizowane/zostało zrealizowane w ramach umowy o dofinansowanie nr POIS.05.02.00-00-0040/18-00
 Nazwa Projektu: „ZWIĘKSZENIE DOSTĘPNOŚCI REGIONALNEGO TRANSPORTU KOLEJOWEGO W WOJEWÓDZTWIE POMORSKIM POPRZEZ JEJGO INTEGRACJĘ Z TRANSPORTEM LOKALNYM-BUDOWA ELEKTRONICZNEJ PLATFORMY ZINTEGROWANYCH USŁUG MOBILNOŚCI”.



Wyłączna odpowiedzialność za treść niniejszej publikacji leży po stronie jej autorów. Jej treść nie musi odzwierciedlać opinii Unii Europejskiej, Ani Europejski Bank Inwestycyjny ani Komisja Europejska nie są odpowiedzialne za jakiegokolwiek wykorzystanie zawartych tu informacji.

Współfinansowane przez program ramowy Unii Europejskiej „Horyzont 2020”



9. Raport anulowań zwrotów

Raport obrazujący wyłącznie operacje anulowania transakcji sprzedaży w przypadku, gdy numer seryjny urządzenia anulującego jest inny, niż numer seryjny urządzenia sprzedaży.

Funkcjonalność filtrowania

- a) data i godzina sprzedaży od – data wybierana z kalendarza,
- b) data i godzina sprzedaży do – data wybierana z kalendarza,
- c) predefiniowane okresy daty sprzedaży:
 - wszystkie (domyślnie zaznaczona),
 - poprzedni dzień,
 - ostatni tydzień,
 - poprzedni miesiąc,
 - aktualny miesiąc,
 - I dekada poprzedniego miesiąca,
 - II dekada poprzedniego miesiąca,
 - III dekada poprzedniego miesiąca,
 - I dekada aktualnego miesiąca,
 - II dekada aktualnego miesiąca,
 - III dekada aktualnego miesiąca,
- d) wybór jednego lub kilku jednocześnie urządzeń sprzedaży z rozwijanej listy. Filtr służący do wybierania urządzeń sprzedaży musi budować listę automatycznie na podstawie aktywnych urządzeń sprzedaży znajdujących się w bazie danych urządzeń Systemu FALA. Lista w filtrze musi składać się z domyślnie zaznaczonej opcji wszystkie oraz nazw urządzeń oraz numerów seryjnych w nawiasie. Nazwy urządzeń muszą być posortowane alfabetycznie. Dodatkowo filtr urządzeń musi automatycznie dodawać do listy wyboru, na końcu, grupy urządzeń na podstawie informacji zdefiniowanych w bazie urządzeń (np. informacja o sieci sprzedaży),
- e) data i godzina anulowania od – data wybierana z kalendarza,
- f) data i godzina anulowania do – data wybierana z kalendarza,
- g) predefiniowane okresy daty anulowania:
 - wszystkie (domyślnie zaznaczona),
 - poprzedni dzień,
 - ostatni tydzień,
 - poprzedni miesiąc,
 - aktualny miesiąc,
 - I dekada poprzedniego miesiąca,
 - II dekada poprzedniego miesiąca,
 - III dekada poprzedniego miesiąca,
 - I dekada aktualnego miesiąca,
 - II dekada aktualnego miesiąca,

Zadanie będzie realizowane/zostało zrealizowane w ramach umowy o dofinansowanie nr POIS.05.02.00-00-0040/18-00
 Nazwa Projektu: „ZWIĘKSZENIE DOSTĘPNOŚCI REGIONALNEGO TRANSPORTU KOLEJOWEGO W WOJEWÓDZTWIE POMORSKIM POPRZEZ JEGO INTEGRACJĘ Z TRANSPORTEM LOKALNYM-BUDOWA ELEKTRONICZNEJ PLATFORMY ZINTEGROWANYCH USŁUG MOBILNOŚCI”.

- III dekada aktualnego miesiąca,

h) wybór jednego lub kilku jednocześnie urzędzeń anulujących z rozwijanej listy. Filtr służący do wybierania urzędzeń anulujących musi budować listę automatycznie na podstawie aktywnych urzędzeń sprzedaży znajdujących się w bazie danych urzędzeń Systemu. Lista w filtrze musi składać się z domyślnie zaznaczonej opcji wszystkie oraz nazw urzędzeń oraz numerów seryjnych w nawiasie. Nazwy urzędzeń muszą być posortowane alfabetycznie. Dodatkowo filtr urzędzeń musi automatycznie dodawać do listy wyboru, na końcu, grupy urzędzeń na podstawie informacji zdefiniowanych w bazie urzędzeń,

i) opcja umożliwiająca wyświetlenie tylko tych operacji zwrotu, w których następne ładowanie biletu następuje na urzędzeniu, które dokonało anulowania, w tym samym dniu i data początku ważności następnego ładowanego biletu jest większa niż data ważności biletu, który został anulowany,

Ze względu na małą czytelność przykładowego wyglądu raportu, zostanie ona opisana. Lista kolumn oraz podsumowania raportu mają być dokładnie takie same jak w raporcie anulowań a dodatkowo mają zostać dołączone następujące kolumny:

- data sprzedaży następnego biletu w formacie YYYY:MM:DD GG:MM:SS
- nazwa urzędzenia sprzedaży następnego biletu
- nr seryjny urzędzenia sprzedaży następnego biletu
- imię i nazwisko operatora sprzedaży następnego biletu
- typ biletu – nazwa taryfy następnego biletu
- nr taryfy następnego biletu
- strefa następnego biletu
- ważność od następnego biletu
- ważność do następnego biletu
- cena następnego biletu

10. Raport transferów

Raport obrazujący operacje przepisania biletu z jednej karty pasażera na drugą bez fizycznego posiadania pierwszej karty (np. w przypadku zgubienia, kradzieży lub zniszczenia pierwszej karty).

Funkcjonalność filtrowania

- data i godzina sprzedaży od – data wybierana z kalendarza,
- data i godzina sprzedaży do – data wybierana z kalendarza,
- predefiniowane okresy daty sprzedaży:
 - wszystkie (domyślnie zaznaczona),
 - poprzedni dzień,
 - ostatni tydzień,

Zadanie będzie realizowane/zostało zrealizowane w ramach umowy o dofinansowanie nr POIS.05.02.00-00-0040/18-00
 Nazwa Projektu: „ZWIĘKSZENIE DOSTĘPNOŚCI REGIONALNEGO TRANSPORTU KOLEJOWEGO W WOJEWÓDZTWIE POMORSKIM POPRZEZ JEGO INTEGRACJĘ Z TRANSPORTEM LOKALNYM-BUDOWA ELEKTRONICZNEJ PLATFORMY ZINTEGROWANYCH USŁUG MOBILNOŚCI”.

- poprzedni miesiąc,
 - aktualny miesiąc,
 - I dekada poprzedniego miesiąca,
 - II dekada poprzedniego miesiąca,
 - III dekada poprzedniego miesiąca,
 - I dekada aktualnego miesiąca,
 - II dekada aktualnego miesiąca,
 - III dekada aktualnego miesiąca,
- d) wybór jednego lub kilku jednocześnie urzędzeń sprzedaży z rozwijanej listy. Filtr służący do wybierania urzędzeń sprzedaży musi budować listę automatycznie na podstawie aktywnych urzędzeń sprzedaży znajdujących się w bazie danych urzędzeń Systemu FALA. Lista w filtrze musi składać się z domyślnie zaznaczonej opcji wszystkie oraz nazw urzędzeń oraz numerów seryjnych w nawiasie. Nazwy urzędzeń muszą być posortowane alfabetycznie. Dodatkowo filtr urzędzeń musi automatycznie dodawać do listy wyboru, na końcu, grupy urzędzeń na podstawie informacji zdefiniowanych w bazie urzędzeń (np. informacja o sieci sprzedaży),
- e) data i godzina anulowania od – data wybierana z kalendarza,
- f) data i godzina anulowania do – data wybierana z kalendarza,
- g) predefiniowane okresy daty anulowania:
- wszystkie (domyślnie zaznaczona),
 - poprzedni dzień,
 - ostatni tydzień,
 - poprzedni miesiąc,
 - aktualny miesiąc,
 - I dekada poprzedniego miesiąca,
 - II dekada poprzedniego miesiąca,
 - III dekada poprzedniego miesiąca,
 - I dekada aktualnego miesiąca,
 - II dekada aktualnego miesiąca,
 - III dekada aktualnego miesiąca,
- h) wybór jednego lub kilku jednocześnie urzędzeń anulujących z rozwijanej listy. Filtr służący do wybierania urzędzeń anulujących musi budować listę automatycznie na podstawie aktywnych urzędzeń sprzedaży znajdujących się w bazie danych urzędzeń Systemu. Lista w filtrze musi składać się z domyślnie zaznaczonej opcji wszystkie oraz nazw urzędzeń oraz numerów seryjnych w nawiasie. Nazwy urzędzeń muszą być posortowane alfabetycznie. Dodatkowo filtr urzędzeń musi automatycznie dodawać do listy wyboru, na końcu, grupy urzędzeń na podstawie informacji zdefiniowanych w bazie urzędzeń.

Przykładowy wygląd raportu (wymagana zawartość kolumn oraz podsumowania):

Zadanie będzie realizowane/zostało zrealizowane w ramach umowy o dofinansowanie nr POIS.05.02.00-00-0040/18-00
 Nazwa Projektu: „ZWIĘKSZENIE DOSTĘPNOŚCI REGIONALNEGO TRANSPORTU KOLEJOWEGO W WOJEWÓDZTWIE POMORSKIM POPRZECZ JEGO INTEGRACJĘ Z TRANSPORTEM LOKALNYM-BUDOWA ELEKTRONICZNEJ PLATFORMY ZINTEGROWANYCH USŁUG MOBILNOŚCI”.



Rzeczpospolita
Polska

Unia Europejska
Fundusz Spójności



L.P.	Data anulowania	Urządzenie	Urządzenie nazwa	Operator	Data sprzedaży	Typ biletu	Taryfa	Strefa	Ważny od	Ważny do	Numer karty anulaty	Numer karty sprzedaży	Cena
1	2015-01-23 08:38:43	1277713	POK2	Jan Kowalski	2015-01-23 08:38:43	30dn.U	11	ZTM (Gdańsk+gminy)	2015-01-19	2015-02-17	191569595	1959211321	51 zł
2	2015-01-23 12:58:43	1277713	POK2	Jan Kowalski	2015-01-23 12:58:43	30dn.U	11	ZTM (Gdańsk+gminy)	2014-12-31	2015-01-29	3296608126	1959206457	51 zł

102 zł

11. Raport anulowań bez sprzedaży

Raport obrazujący operacje anulowania, dla których w bazie danych nie występuje operacja sprzedaży.

Funkcjonalność filtrowania

- data i godzina anulowania od – data wybierana z kalendarza,
- data i godzina anulowania do – data wybierana z kalendarza,
- predefiniowane okresy daty anulowania:
 - wszystkie (domyślnie zaznaczona),
 - poprzedni dzień,
 - ostatni tydzień,
 - poprzedni miesiąc,
 - aktualny miesiąc,
 - I dekada poprzedniego miesiąca,
 - II dekada poprzedniego miesiąca,
 - III dekada poprzedniego miesiąca,
 - I dekada aktualnego miesiąca,
 - II dekada aktualnego miesiąca,
 - III dekada aktualnego miesiąca.

Przykładowy wygląd raportu (wymagana zawartość kolumn oraz podsumowania):

L.P.	Data anulowania	Nazwa urządzenia anulującego	Nr urządzenia anulującego	Operator anul.	Typ biletu	Taryfa	Strefa	WażnyOd	WażnyDo	NrKarty	Cena
1	2015-01-23 08:38:43	ZTM Reklamacje	1277713	Jan Kowalski	30dn.U	11	ZTM (Gdańsk+gminy)	2015-01-19	2015-02-17	191569595	51 zł
2	2015-01-23 11:04:23	ZTM Reklamacje	1277713	Jan Kowalski	Zwrot kaucji	12	ZTM	2015-01-19	2015-02-17	3358724322	51 zł

102 zł

12. Raport personalizacji

Raport obrazujący dane dotyczące wszystkich biletów okresowych spersonalizowanych lub na okaziciela.

Funkcjonalność filtrowania

- data i godzina personalizacji karty od – data wybierana z kalendarza,
- data i godzina personalizacji karty do – data wybierana z kalendarza,

Zadanie będzie realizowane/zostało zrealizowane w ramach umowy o dofinansowanie nr POIS.05.02.00-00-0040/18-00
 Nazwa Projektu: „ZWIĘKSZENIE DOSTĘPNOŚCI REGIONALNEGO TRANSPORTU KOLEJOWEGO W WOJEWÓDZTWIE POMORSKIM POPRZECZ JEGO INTEGRACJĘ Z TRANSPORTEM LOKALNYM-BUDOWA ELEKTRONICZNEJ PLATFORMY ZINTEGROWANYCH USŁUG MOBILNOŚCI”.



Wyłączna odpowiedzialność za treść niniejszej publikacji leży po stronie jej autorów. Jej treść nie musi odzwierciedlać opinii Unii Europejskiej, Ani Europejski Bank Inwestycyjny ani Komisja Europejska nie są odpowiedzialne za jakiegokolwiek wykorzystanie zawartych tu informacji.

Współfinansowane przez program ramowy Unii Europejskiej „Horyzont 2020”



- c) predefiniowane okresy daty personalizacji karty:
 - wszystkie (domyślnie zaznaczona),
 - poprzedni dzień,
 - ostatni tydzień,
 - poprzedni miesiąc,
 - aktualny miesiąc,
 - I dekada poprzedniego miesiąca,
 - II dekada poprzedniego miesiąca,
 - III dekada poprzedniego miesiąca,
 - I dekada aktualnego miesiąca,
 - II dekada aktualnego miesiąca,
 - III dekada aktualnego miesiąca,
- d) data i godzina sprzedaży opłaty za kartę od – data wybierana z kalendarza,
- e) data i godzina sprzedaży opłaty za kartę do – data wybierana z kalendarza,
- f) predefiniowane okresy daty sprzedaży opłaty za kartę:
 - wszystkie (domyślnie zaznaczona),
 - poprzedni dzień,
 - ostatni tydzień,
 - poprzedni miesiąc,
 - aktualny miesiąc,
 - I dekada poprzedniego miesiąca,
 - II dekada poprzedniego miesiąca,
 - III dekada poprzedniego miesiąca,
 - I dekada aktualnego miesiąca,
 - II dekada aktualnego miesiąca,
 - III dekada aktualnego miesiąca,
- g) data i godzina ważności karty od – data wybierana z kalendarza,
- h) data i godzina ważności karty do – data wybierana z kalendarza,
- i) wybór jednego lub kilku jednocześnie typów karty z rozwijanej listy. Filtr służący do wybierania typów kart musi budować listę automatycznie na podstawie typów kart zdefiniowanych w bazie kart Systemu. Lista w filtrze musi składać się z domyślnie zaznaczonej opcji wszystkie oraz nazw typów kart. Nazwy typów kart muszą być posortowane alfabetycznie,
- j) wybór jednego lub kilku jednocześnie statusów karty z rozwijanej listy. Filtr służący do wybierania statusów kart musi budować listę automatycznie na podstawie statusów kart zdefiniowanych w bazie kart Systemu. Lista w filtrze musi składać się z domyślnie zaznaczonej opcji wszystkie oraz nazw statusów kart. Nazwy statusów kart muszą być posortowane alfabetycznie,
- k) pole „numer karty” do wpisania poszukiwanego numeru karty,
- l) pole „imię pasażera” do wpisania poszukiwanego imienia pasażera,
- m) pole „nazwisko pasażera” do wpisania poszukiwanego nazwiska pasażera,
- n) pole „adres pasażera” do wpisania poszukiwanego adresu pasażera,
- o) pole „nr wniosku” do wpisania poszukiwanego nr wniosku,
- p) pole „PESEL” do wpisania poszukiwanego numeru PESEL.

Zadanie będzie realizowane/zostało zrealizowane w ramach umowy o dofinansowanie nr POIS.05.02.00-00-0040/18-00
 Nazwa Projektu: „ZWIĘKSZENIE DOSTĘPNOŚCI REGIONALNEGO TRANSPORTU KOLEJOWEGO W WOJEWÓDZTWIE POMORSKIM POPRZEZ JEGO INTEGRACJĘ Z TRANSPORTEM LOKALNYM-BUDOWA ELEKTRONICZNEJ PLATFORMY ZINTEGROWANYCH USŁUG MOBILNOŚCI”.

Przykładowy wygląd raportu (wymagana zawartość kolumn oraz podsumowania):

L.P.	Imię	Nazwisko	Pesel	Numer Karty	Data personalizacji	Podtyp karty	Adres	e-mail	Numer wniosku	Numer seryjny karty	Imię operatora	Nazwisko operatora	Status	Ważność karty	Ważność zniżki
1	Jan	Kowalski	1111111111	339456	2015-01-23 08:35:00	Ulgowa imienna	ul. Ulica 1/1, 80-000 Gdańsk	adres@email.pl	07-06-022947	1959211321	Jan	Nowak	Aktywna	2025.01.23	2025.01.23
2	Adam	Kowalski	1111111111	321250	2015-01-23 08:40:00	Ulgowa imienna	ul. Ulica 1/1, 80-000 Gdańsk	adres@email.pl	10-YY-073541	1959053753	Jan	Nowak	Aktywna	2025.01.23	2025.01.23

13. Raport dot. historii karty

Raport obrazujący zestawienie operacji dotyczących biletu okresowego o zadanym numerze karty FALA.

Funkcjonalność filtrowania

- data i godzina sprzedaży od – data wybierana z kalendarza,
- data i godzina sprzedaży do – data wybierana z kalendarza,
- predefiniowane okresy daty sprzedaży:
 - wszystkie (domyślnie zaznaczona),
 - poprzedni dzień,
 - ostatni tydzień,
 - poprzedni miesiąc,
 - aktualny miesiąc,
 - I dekada poprzedniego miesiąca,
 - II dekada poprzedniego miesiąca,
 - III dekada poprzedniego miesiąca,
 - I dekada aktualnego miesiąca,
 - II dekada aktualnego miesiąca,
 - III dekada aktualnego miesiąca,
- pole „numer karty” do wpisania poszukiwanego numeru karty.

Wygląd raportu analogiczny jak dla raportu operacja po operacji, tj.:

L.P.	Data	Godzina	Transakcja	Naz. urzędz.	Nr urzędz.	Operator	Nazwa taryfy	Taryfa	Strefa	Numer karty	Ważny od	Ważny do	Cena	Forma pl.
1	2015-01-24	00:52:11	Sprzedaż	Kiosk	1277002	Jan Kowalski	30dn.U	11	M-sto Gdańsk zwykłe	1682623363	2015-01-24	2015-02-22	46 zł	gotówka
2	2015-01-24	00:57:37	Sprzedaż	Poczta	1277777	Jan Kowalski	30dn.N	12	Gdańsk zwykłe+nocne	564406314	2015-01-29	2015-02-27	92 zł	karta
3	2015-01-24	05:40:02	Sprzedaż	POK2	1261218	Jan Kowalski	30dn.N	12	Gdańsk zwykłe+nocne	564269914	2015-02-01	2015-03-02	92 zł	karta
4	2015-01-24	05:51:15	Sprzedaż	POK4	1261204	Jan Kowalski	30dn.N	12	M-sto Gdańsk zwykłe	874395968	2015-01-24	2015-02-22	88 zł	karta

318 zł

14. Raport dot. historii na wszystkich kartach pasażera

Raport obrazujący zestawienie operacji dotyczących wszystkich kart pasażera, którego dotyczy zadany numer karty. Na podstawie podanego numeru karty system w bazie ma odnaleźć właściciela, następnie wszystkie jego karty i zwrócić komplet transakcji zarejestrowanych dla wszystkich jego kart.

Zadanie będzie realizowane/zostało zrealizowane w ramach umowy o dofinansowanie nr POIS.05.02.00-00-0040/18-00
 Nazwa Projektu: „ZWIĘKSZENIE DOSTĘPNOŚCI REGIONALNEGO TRANSPORTU KOLEJOWEGO W WOJEWÓDZTWIE POMORSKIM POPRZEZ JEJ INTEGRACJĘ Z TRANSPORTEM LOKALNYM-BUDOWA ELEKTRONICZNEJ PLATFORMY ZINTEGROWANYCH USŁUG MOBILNOŚCI”.

Funkcjonalność filtrowania

- a) data i godzina sprzedaży od – data wybierana z kalendarza,
- b) data i godzina sprzedaży do – data wybierana z kalendarza,
- c) predefiniowane okresy daty sprzedaży:
 - wszystkie (domyślnie zaznaczona),
 - poprzedni dzień,
 - ostatni tydzień,
 - poprzedni miesiąc,
 - aktualny miesiąc,
 - I dekada poprzedniego miesiąca,
 - II dekada poprzedniego miesiąca,
 - III dekada poprzedniego miesiąca,
 - I dekada aktualnego miesiąca,
 - II dekada aktualnego miesiąca,
 - III dekada aktualnego miesiąca,
- d) pole „numer karty” do wpisania poszukiwanego numeru karty.

Wygląd raportu analogiczny jak dla raportu operacja po operacji, tj.:

L.P.	Data	Godzina	Transakcja	Naz. urz. adz.	Nr urz. adz.	Operator	Nazwa taryfy	Taryfa	Strefa	Numer karty	Ważny od	Ważny do	Cena	Forma p.
1	2015-01-24	00:52:11	Sprzedaż	Kiosk	1277002	Jan Kowalski	30dn.U	11	M-sto Gdańsk zwykłe	1682623363	2015-01-24	2015-02-22	46 zł	gotówka
2	2015-01-24	00:57:37	Sprzedaż	Pocztą	1277777	Jan Kowalski	30dn.N	12	Gdańsk zwykłe+nocne	564406314	2015-01-29	2015-02-27	92 zł	karta
3	2015-01-24	05:40:02	Sprzedaż	POK2	1261218	Jan Kowalski	30dn.N	12	Gdańsk zwykłe+nocne	564269914	2015-02-01	2015-03-02	92 zł	karta
4	2015-01-24	05:51:15	Sprzedaż	POK4	1261204	Jan Kowalski	30dn.N	12	M-sto Gdańsk zwykłe	874395968	2015-01-24	2015-02-22	88 zł	karta

318 zł

15. Raport dot. kontroli biletów

Raport obrazujący dane z przeprowadzonych kontroli biletowych.

Funkcjonalność filtrowania

- a) data i godzina kontroli od – data wybierana z kalendarza,
- b) data i godzina kontroli do – data wybierana z kalendarza,
- c) predefiniowane okresy daty kontroli:
 - wszystkie (domyślnie zaznaczona),
 - poprzedni dzień,
 - ostatni tydzień,
 - poprzedni miesiąc,
 - aktualny miesiąc,
 - I dekada poprzedniego miesiąca,
 - II dekada poprzedniego miesiąca,
 - III dekada poprzedniego miesiąca,

Zadanie będzie realizowane/zostało zrealizowane w ramach umowy o dofinansowanie nr POIS.05.02.00-00-0040/18-00
 Nazwa Projektu: „ZWIĘKSZENIE DOSTĘPNOŚCI REGIONALNEGO TRANSPORTU KOLEJOWEGO W WOJEWÓDZTWIE POMORSKIM POPRZEZ JEJ INTEGRACJĘ Z TRANSPORTEM LOKALNYM-BUDOWA ELEKTRONICZNEJ PLATFORMY ZINTEGROWANYCH USŁUG MOBILNOŚCI”.

- I dekada aktualnego miesiąca,
 - II dekada aktualnego miesiąca,
 - III dekada aktualnego miesiąca,
- d) wybór jednego lub kilku jednocześnie czytników kontrolerskich z rozwijanej listy. Filtr służący do wybierania czytników kontrolerskich musi budować listę automatycznie na podstawie aktywnych czytników kontrolerskich znajdujących się w bazie danych urządzeń Systemu. Lista w filtrze musi składać się z domyślnie zaznaczonej opcji wszystkie oraz numerów seryjnych czytników kontrolerskich. Numery czytników kontrolerskich być posortowane rosnąco,
- e) wybór jednego lub kilku jednocześnie kontrolerów. Filtr służący do wybierania kontrolerów musi budować listę automatycznie na podstawie kontrolerów wprowadzonych do bazy danych Systemu. Lista w filtrze musi składać się z domyślnie zaznaczonej opcji wszystkie oraz nazwisk i imion kontrolerów posortowanych alfabetycznie po nazwiskach,
- f) pole „numer karty” do wpisania poszukiwanego numeru karty.

Przykładowy wygląd raportu (wymagana zawartość kolumn oraz podsumowania):

LR	Czas/kontrola	Nr kontroli	Nr linii	Nr kłosa	Komender	Nr serialowy	Podtyp karty	Typkarty	Costa	Typbiletu	Stacja	Nr taryfy	Ważny od	Ważny do	Zmiana do	Up	PESEL	Kazimierci	Zabłoko	Nr czytnika	Stacja	Przebieg	Przebieg	
1	2015 01 23 06 31 08	78	2	13	Adar	145228842	Wojna	88 31204 u	12	2014 12 20 00 00 00	2015 01 18 00 00 00	2015 01 18 00 00 00	2015 01 18 00 00 00	2015 01 18 00 00 00	2015 01 18 00 00 00	14	2015 01 23 06 31 08	Wojna	Wojna	Wojna	Wojna	Wojna	Wojna	Wojna
2	2015 01 23 06 31 23	78	2	13	Adar	203835882	Wojna	88 31204 u	12	2015 01 18 00 00 00	2015 01 18 00 00 00	2015 01 18 00 00 00	2015 01 18 00 00 00	2015 01 18 00 00 00	2015 01 18 00 00 00	14	2015 01 23 06 31 23	Wojna	Wojna	Wojna	Wojna	Wojna	Wojna	Wojna
3	2015 01 23 06 31 26	80	2	13	Adar	18 1576842	Wojna	88 31204 u	10	2015 01 07 00 00 00	2015 01 07 00 00 00	2015 01 07 00 00 00	2015 01 07 00 00 00	2015 01 07 00 00 00	2015 01 07 00 00 00	14	2015 01 23 06 31 26	Wojna	Wojna	Wojna	Wojna	Wojna	Wojna	Wojna
4	2015 01 23 07 38 55	352	2	13	Adar	18 159 14618	Wojna	88 31204 u	11	2014 12 28 00 00 00	2015 01 27 00 00 00	2015 01 27 00 00 00	2015 01 27 00 00 00	2015 01 27 00 00 00	2015 01 27 00 00 00	14	2015 01 23 07 38 55	Wojna	Wojna	Wojna	Wojna	Wojna	Wojna	Wojna
5	2015 01 23 07 38 58	352	2	13	Adar	17 28 160858	Wojna	88 31204 u	14	2014 08 01 00 00 00	2015 01 21 00 00 00	2015 01 21 00 00 00	2015 01 21 00 00 00	2015 01 21 00 00 00	2015 01 21 00 00 00	14	2015 01 23 07 38 58	Wojna	Wojna	Wojna	Wojna	Wojna	Wojna	Wojna

16. Raport monitorowania fałszywych biletów

Raport obrazujący listę biletów do sprawdzenia. Lista ma powstać na podstawie parowania danych z kontroli z danymi ze sprzedaży i zwrócić tylko te transakcje, które wystąpiły podczas kontroli biletowej i nie posiadają odzwierciedlenia w danych sprzedażowych.

Funkcjonalność filtrowania

- a) data i godzina kontroli od – data wybierana z kalendarza,
- b) data i godzina kontroli do – data wybierana z kalendarza,
- c) predefiniowane okresy daty kontroli:
 - wszystkie (domyślnie zaznaczona),
 - poprzedni dzień,
 - ostatni tydzień,
 - poprzedni miesiąc,
 - aktualny miesiąc,
 - I dekada poprzedniego miesiąca,
 - II dekada poprzedniego miesiąca,
 - III dekada poprzedniego miesiąca,
 - I dekada aktualnego miesiąca,
 - II dekada aktualnego miesiąca,
 - III dekada aktualnego miesiąca,

Zadanie będzie realizowane/zostało zrealizowane w ramach umowy o dofinansowanie nr POIS.05.02.00-00-0040/18-00
 Nazwa Projektu: „ZWIĘKSZENIE DOSTĘPNOŚCI REGIONALNEGO TRANSPORTU KOLEJOWEGO W WOJEWÓDZTWIE POMORSKIM POPRZEZ JEJ INTEGRACJĘ Z TRANSPORTEM LOKALNYM-BUDOWA ELEKTRONICZNEJ PLATFORMY ZINTEGROWANYCH USŁUG MOBILNOŚCI”.



Fundusze Europejskie
 Infrastruktura i Środowisko



Rzeczpospolita
 Polska

Unia Europejska
 Fundusz Spójności



- d) wybór jednego lub kilku jednocześnie kontrolerów. Filtr służący do wybierania kontrolerów musi budować listę automatycznie na podstawie kontrolerów wprowadzonych do bazy danych Systemu. Lista w filtrze musi składać się z domyślnie zaznaczonej opcji wszystkie oraz nazwisk i imion kontrolerów posortowanych alfabetycznie po nazwiskach,
- e) wybór jednej lub kilku jednocześnie taryf z rozwijanej listy. Filtr służący do wybierania taryf musi budować listę automatycznie na podstawie taryf wprowadzonych do bazy danych Systemu FALA. Lista w filtrze musi składać się z domyślnie zaznaczonej opcji wszystkie oraz nazw taryf posortowanych alfabetycznie. Dodatkowo filtr taryf musi automatycznie dodawać do listy wyboru, na końcu, grupy taryf na podstawie informacji zdefiniowanych w bazie danych.

Przykładowy wygląd raportu (wymagana zawartość kolumn oraz podsumowania):

L.P.	Czas kontroli	Numer kontroli	Kontroler	Numer karty	Podtyp karty-kontr.	Podtyp karty-baza	Typ karty	Cena	Taryfa	Strefa	Ważny Od	Ważny do	Kontrolowany	Blokada	Nr czytnika	Firma
1	2015-01-21 15:54	221	Jan Nowak	1234567890	Studencka	Studencka	Studencka	93,00 zł	Metr.30d.ULG	Gdańsk	2015-01-05 00:00:00	2015-02-03 23:59:00	Adam Nowak	False	20332221	502

17. Raport pobierania danych z urzędzeń

Raport obrazujący dane z raportów sprzedaży (pobranych z urzędzeń sprzedaży).

Funkcjonalność filtrowania

- a) data i godzina transmisji danych od – data wybierana z kalendarza,
- b) data i godzina transmisji danych do – data wybierana z kalendarza,
- c) predefiniowane okresy daty transmisji danych:
- wszystkie (domyślnie zaznaczona),
 - poprzedni dzień,
 - ostatni tydzień,
 - poprzedni miesiąc,
 - aktualny miesiąc,
 - I dekada poprzedniego miesiąca,
 - II dekada poprzedniego miesiąca,
 - III dekada poprzedniego miesiąca,
 - I dekada aktualnego miesiąca,
 - II dekada aktualnego miesiąca,
 - III dekada aktualnego miesiąca.
- d) wybór jednego lub kilku jednocześnie urzędzeń sprzedaży z rozwijanej listy. Filtr służący do wybierania urzędzeń sprzedaży musi budować listę automatycznie na podstawie aktywnych urzędzeń sprzedaży znajdujących się w bazie danych urzędzeń Systemu FALA. Lista w filtrze musi składać się z domyślnie zaznaczonej opcji wszystkie oraz nazw urzędzeń oraz numerów seryjnych w nawiasie. Nazwy urzędzeń muszą być posortowane alfabetycznie. Dodatkowo filtr urzędzeń musi automatycznie

Zadanie będzie realizowane/zostało zrealizowane w ramach umowy o dofinansowanie nr POIS.05.02.00-00-0040/18-00
 Nazwa Projektu: „ZWIĘKSZENIE DOSTĘPNOŚCI REGIONALNEGO TRANSPORTU KOLEJOWEGO W WOJEWÓDZTWIE POMORSKIM POPRZEZ JEJGO INTEGRACJĘ Z TRANSPORTEM LOKALNYM-BUDOWA ELEKTRONICZNEJ PLATFORMY ZINTEGROWANYCH USŁUG MOBILNOŚCI”.

dodawać do listy wyboru, na końcu, grupy urządzeń na podstawie informacji zdefiniowanych w bazie urządzeń (np. informacja o sieci sprzedaży).

Przykładowy wygląd raportu (wymagana zawartość kolumn oraz podsumowania):

LP.	Nr raportu	Nr operacji początkowej	Nr operacji końcowej	Data/godz. rozpoczęcia raportu	Data/godz. Zakończenia raportu	Operator	Il.bil.	Suma brutto	Il.anul.	Suma anul.	Data pobrania danych	Nazwa urzędnika sprzedaży	Nr urzędnika sprzedaży
1	67	2770	2802	2015-01-23 07:23:08	2015-01-23 14:32:53	Jan Kowalski	31	1170	0	0	2015-01-24 03:41	POK4	1277681

18. Raport identyfikujący braki w raportowaniu

Raport obrazujący (w zaproponowany przez Wykonawcę sposób) zaburzenie ciągłości numerów raportów, które spłynęły z urządzeń do Systemu FALA. Raport musi mieć możliwość wyboru okresu jakiego dotyczy.

19. Raport zmian parametrów nośników

Raport obrazujący w zaproponowany przez Wykonawcę sposób zmiany parametrów nośników (m. in. typ karty, podtyp karty, ważność karty czy zniżki, datę zablokowania) z uwzględnieniem danych operatora, który dokonał takiej zmiany.

20. Raport biletów jednorazowych

Raport obrazujący szczegółowe dane dla biletów jednorazowych z uwzględnieniem następujących informacji:

- numer biletu,
- czas zakupu biletu,
- czas zarejestrowania biletu,
- ilość biletów,
- cena,
- waluta,
- forma płatności (czy gotówka czy z Konta PE),
- numer taryfy,
- numer linii,
- numer kursu,
- informacja czy operacja była doładowaniem Konta PE,
- numer karty,
- nazwa przystanku wejścia,

Zadanie będzie realizowane/zostało zrealizowane w ramach umowy o dofinansowanie nr POIS.05.02.00-00-0040/18-00
 Nazwa Projektu: „ZWIĘKSZENIE DOSTĘPNOŚCI REGIONALNEGO TRANSPORTU KOLEJOWEGO W WOJEWÓDZTWIE POMORSKIM POPRZEZ JEGO INTEGRACJĘ Z TRANSPORTEM LOKALNYM-BUDOWA ELEKTRONICZNEJ PLATFORMY ZINTEGROWANYCH USŁUG MOBILNOŚCI”.

- nazwa przystanku wyjścia.

21. Raport rozliczenia kierowcy

Raport zawierający zestawienie ilości oraz wartości sprzedanych przez kierowcę biletów kierowca oraz ilości oraz anulowanych przez kierowcę biletów.

Raport musi prezentować dane dla każdego kierowcy osobno.

22. Raport rozliczenia POK

Raport dla wybranego Punktu Obsługi Klienta (POK) prezentujący informacje dotyczące sprzedaży, w co najmniej następującym ujęciu:

- Raport dobowy i miesięczny z rozbiem na sprzedane produkty
- Raport dobowy i miesięczny z zasileń kont z rozbiem na zasilenia gotówkowe i elektroniczne
- Raport sprzedaży produktów danego Organizatora (JST) w POK-ach innych JST (np. ile sprzedano/przyjęto doładowań biletów okresowych Gdyni w POK-ach Gdańska itp).

Zadanie będzie realizowane/zostało zrealizowane w ramach umowy o dofinansowanie nr POIS.05.02.00-00-0040/18-00
Nazwa Projektu: „ZWIĘKSZENIE DOSTĘPNOŚCI REGIONALNEGO TRANSPORTU KOLEJOWEGO W WOJEWÓDZTWIE POMORSKIM POPRZEC JEGO INTEGRACJĘ Z TRANSPORTEM LOKALNYM-BUDOWA ELEKTRONICZNEJ PLATFORMY ZINTEGROWANYCH USŁUG MOBILNOŚCI”.



Rzeczpospolita
Polska

Unia Europejska
Fundusz Spójności



Wyłączna odpowiedzialność za treść niniejszej publikacji leży po stronie jej autorów. Jej treść nie musi odzwierciedlać opinii Unii Europejskiej. Ani Europejski Bank Inwestycyjny ani Komisja Europejska nie są odpowiedzialne za jakiegokolwiek wykorzystanie zawartych tu informacji.

Współfinansowane przez program ramowy Unii Europejskiej „Horyzont 2020”



3 RAPORTY STRUKTURA TARYFOWA POPYTU

1. Raport - Liczba i wartość przejazdów

Raport będzie dotyczyć przejazdów w poszczególnych, wybranych na wstępie, obszarach taryfowych.

Funkcjonalność filtrowania

- a) Wybór obszaru taryfowego
Uwaga: z możliwością wyboru kilku (lub wszystkich obszarów) – np. Gmina Pruszcz Gdański i/lub Gmina Żukowo i/lub Miasto Pruszcz Gdański i/lub Miasto Sopot i/lub Gmina Kolbudy itd. oraz z możliwością wyboru wojewódzkiego środka transportu (na przykład: autobusy, tramwaje, pociągi SKM i/PKM, itp.).
- b) Data od – data wybierana z kalendarza,
- c) Data do – data wybierana z kalendarza,
- d) Godzina od,
- e) Godzina do,
Uwaga. Zdefiniowany w ten sposób przedział godzinowy należy traktować jako cykliczny, dla każdego kolejnego dnia osobno, np. od godz. 7 do 9 w dn. 2020-03-01, od godz. 7 do 9 w dn. 2020-03-02 itd.
- f) Uwzględnianie przesiadek wg kryteriów. Użytkownik zaznaczając opcję „uwzględnij przesiadki wg kryteriów” (domyślnie aktywną) powoduje, że każda przerwa w podróży, nie dłuższa niż określony dalej, maksymalny czas przesiadki, będzie interpretowana jako przesiadka, jeżeli kolejny przejazd pasażera realizowany był pojazdem innej linii. Maksymalny czas przesiadki powinien być podany w polu tekstowym. Ma to być wartość globalna, wstępnie określona przez administratora, z możliwością bezpośredniej edycji przez użytkownika na poziomie lokalnym. Należy ponadto zapewnić opcję „Dopuszczaj kontynuowanie podróży pojazdem tej samej linii” – domyślnie nieaktywną.
- g) Uwzględnianie przesiadek z listy. Dodatkowo należy zapewnić możliwość aktywacji przesiadek z list, o których mowa w pkt f. Użytkownik, niezależnie od opcji z pkt f), musi dysponować możliwością aktywacji jednej lub wielu list przesiadek.

Przykładowy raport: „liczba i wartość przejazdów w Gminie Pruszcz Gd. lub Gminie Żukowo lub Mieście Pruszcz Gd. lub Mieście Sopot lub Gminie Kolbudy”

Emitent	Nominał	Typ biletu	Taryfa	Grupa cenowa	Cena	Il.biletów	Wartość

2. Raport - Struktura taryfowa popytu

Zadanie będzie realizowane/zostało zrealizowane w ramach umowy o dofinansowanie nr POIS.05.02.00-00-0040/18-00
 Nazwa Projektu: „ZWIĘKSZENIE DOSTĘPNOŚCI REGIONALNEGO TRANSPORTU KOLEJOWEGO W WOJEWÓDZTWIE POMORSKIM POPRZEZ JEGO INTEGRACJĘ Z TRANSPORTEM LOKALNYM-BUDOWA ELEKTRONICZNEJ PLATFORMY ZINTEGROWANYCH USŁUG MOBILNOŚCI”.



Raport będzie dotyczyć poszczególnych, wybranych na wstępie, obszarach taryfowych.

Funkcjonalność filtrowania

- a) Wybór obszaru taryfowego,
Uwaga: z możliwością wyboru kilku (lub wszystkich obszarów) – np. Gmina Pruszcz Gdański i/lub Gmina Żukowo i/lub Miasto Pruszcz Gdański i/lub Miasto Sopot i/lub Gmina Kolbudy itd. oraz z możliwością wyboru wojewódzkiego środka transportu (na przykład: autobusy, tramwaje, pociągi SKM i/PKM, itp.).
- b) Data od – data wybierana z kalendarza,
- c) Data do – data wybierana z kalendarza,
- d) Godzina od,
- e) Godzina do,
Uwaga. Zdefiniowany w ten sposób przedział godzinowy należy traktować jako cykliczny, dla każdego kolejnego dnia osobno, np. od godz. 7 do 9 w dn. 2020-03-01, od godz. 7 do 9 w dn. 2020-03-02 itd.
- f) Uwzględnianie przesiadek wg kryteriów. Użytkownik zaznaczając opcję „uwzględnij przesiadki wg kryteriów” (domyślnie aktywną) powoduje, że każda przerwa w podróży, nie dłuższa niż określony dalej, maksymalny czas przesiadki, będzie interpretowana jako przesiadka, jeżeli kolejny przejazd pasażera realizowany był pojazdem innej linii. Maksymalny czas przesiadki powinien być podany w polu tekstowym. Ma to być wartość globalna, wstępnie określona przez administratora, z możliwością bezpośredniej edycji przez użytkownika na poziomie lokalnym. Należy ponadto zapewnić opcję „Dopuszczaj kontynuowanie podróży pojazdem tej samej linii” – domyślnie nieaktywną.
- g) Uwzględnianie przesiadek z listy. Dodatkowo należy zapewnić możliwość aktywacji przesiadek z list, o których mowa w pkt f. Użytkownik, niezależnie od opcji z pkt f), musi dysponować możliwością aktywacji jednej lub wielu list przesiadek.

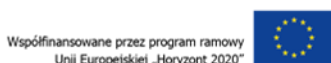
Przykładowy raport „struktura taryfowa popytu w Gminie Pruszcz Gd. lub Gminie Żukowo lub Mieście Pruszcz Gd. lub Mieście Sopot lub Gminie Kolbudy”:

Linia	Udział pasażerów [%]										
	podróżujących na podstawie biletów ZTM w Gdańsku										
	jednoprzjazdowych		1-godzinnych		24-godzinnych		miesięcznych lub 30-dniowych		semestralnych		razem bilety ZTM w Gdańsku
normalnych	ulgowych	normalnych	ulgowych	normalnych	ulgowych	normalnych	ulgowych	4-miesięcznych	5-miesięcznych		
N5											
107											
132											

Zadanie będzie realizowane/zostało zrealizowane w ramach umowy o dofinansowanie nr POIS.05.02.00-00-0040/18-00
 Nazwa Projektu: „ZWIĘKSZENIE DOSTĘPNOŚCI REGIONALNEGO TRANSPORTU KOLEJOWEGO W WOJEWÓDZTWIE POMORSKIM POPRZEZ JEGO INTEGRACJĘ Z TRANSPORTEM LOKALNYM-BUDOWA ELEKTRONICZNEJ PLATFORMY ZINTEGROWANYCH USŁUG MOBILNOŚCI”.



Wyłączną odpowiedzialność za treść niniejszej publikacji leży po stronie jej autorów. Jej treść nie musi odzwierciedlać opinii Unii Europejskiej. Ani Europejski Bank Inwestycyjny ani Komisja Europejska nie są odpowiedzialne za jakiegokolwiek wykorzystanie zawartych tu informacji.



200												
205												
207												
232												
Razem												

c.d...

Linia	Udział pasażerów [%]											
	podróżujących na podstawie biletów MZKZG							podróżujących na podstawie biletów ZKM w Gdyni	podróżujących nieodpłatnie jako			
	jednoprejazdowych		czasowych		miesięcznych lub 30-dniowych		razem bilety MZKZG		inne	uprawnieni	"gapowicze"	
	normalnych	ulgowych	normalnych	ulgowych	normalnych	ulgowych						
N5												
107												
132												
200												
205												
207												
232												
Razem												

3. Raport - Wartość przejazdów zrealizowanych na podstawie uprawnień

Raport będzie dotyczyć przejazdów podlegających rozliczeniu w poszczególnych, wybranych na wstępie, obszarach taryfowych.

Funkcjonalność filtrowania

a) Wybór obszaru taryfowego

Uwaga: z możliwością wyboru kilku (lub wszystkich obszarów) – np. Gmina Pruszcz Gdański i/lub Gmina Żukowo i/lub Miasto Pruszcz Gdański i/lub Miasto Sopot i/lub Gmina Kolbudy itd. oraz z możliwością wyboru wojewódzkiego środka transportu (na przykład: autobusy, tramwaje, pociągi SKM i/PKM, itp.).

b) Data od – data wybierana z kalendarza,

c) Data do – data wybierana z kalendarza,

d) Godzina od,

e) Godzina do,

Zadanie będzie realizowane/zostało zrealizowane w ramach umowy o dofinansowanie nr POIS.05.02.00-00-0040/18-00
 Nazwa Projektu: „ZWIĘKSZENIE DOSTĘPNOŚCI REGIONALNEGO TRANSPORTU KOLEJOWEGO W WOJEWÓDZTWIE POMORSKIM POPRZEZ JEGO INTEGRACJĘ Z TRANSPORTEM LOKALNYM-BUDOWA ELEKTRONICZNEJ PLATFORMY ZINTEGROWANYCH USŁUG MOBILNOŚCI”.



Rzeczpospolita
Polska

Unia Europejska
Fundusz Spójności



Uwaga. Zdefiniowany w ten sposób przedział godzinowy należy traktować jako cykliczny, dla każdego kolejnego dnia osobno, np. od godz. 7 do 9 w dn. 2020-03-01, od godz. 7 do 9 w dn. 2020-03-02 itd.

- f) Uwzględnianie przesiadek wg kryteriów. Użytkownik zaznaczając opcję „uwzględnij przesiadki wg kryteriów” (domyślnie aktywną) powoduje, że każda przerwa w podróży, nie dłuższa niż określony dalej, maksymalny czas przesiadki, będzie interpretowana jako przesiadka, jeżeli kolejny przejazd pasażera realizowany był pojazdem innej linii. Maksymalny czas przesiadki powinien być podany w polu tekstowym. Ma to być wartość globalna, wstępnie określona przez administratora, z możliwością bezpośredniej edycji przez użytkownika na poziomie lokalnym. Należy ponadto zapewnić opcję „Dopuszczaj kontynuowanie podróży pojazdem tej samej linii” – domyślnie nieaktywną.
- g) Uwzględnianie przesiadek z listy. Dodatkowo należy zapewnić możliwość aktywacji przesiadek z list, o których mowa w pkt f. Użytkownik, niezależnie od opcji z pkt f), musi dysponować możliwością aktywacji jednej lub wielu list przesiadek.

Przykładowy raport: „wartość przejazdów zrealizowanych na podstawie uprawnień podlegających rozliczeniu w Gminie Pruszcz Gd. lub Gminie Żukowo lub Mieście Pruszcz Gd. lub Mieście Sopot lub Gminie Kolbudy”

Linia	Wartość przejazdów [zł]												
	podróżujących na podstawie												
	gdańskich KDR			GKM			legitymacji szkolnych			pracownicy GAiT			Razem
	1 gmina	2 gminy	3 gminy	1 gmina	2 gminy	3 gminy	1 gmina	2 gminy	3 gminy	1 gmina	2 gminy	3 gminy	
N5													
107													
132													
200													
205													
207													
232													
Razem													

4. Raport - Podstawowe parametry eksploatacyjno-ekonomiczne

Raport będzie dotyczyć poszczególnych, wybranych na wstępie, obszarach taryfowych.

Funkcjonalność filtrowania

- a) Wybór obszaru taryfowego,

Zadanie będzie realizowane/zostało zrealizowane w ramach umowy o dofinansowanie nr POIS.05.02.00-00-0040/18-00
 Nazwa Projektu: „ZWIĘKSZENIE DOSTĘPNOŚCI REGIONALNEGO TRANSPORTU KOLEJOWEGO W WOJEWÓDZTWIE POMORSKIM POPRZEZ JEGO INTEGRACJĘ Z TRANSPORTEM LOKALNYM-BUDOWA ELEKTRONICZNEJ PLATFORMY ZINTEGROWANYCH USŁUG MOBILNOŚCI”.



Rzeczpospolita
Polska

Unia Europejska
Fundusz Spójności



Uwaga: z możliwością wyboru kilku (lub wszystkich obszarów) – np. Gmina Pruszcz Gdański i/lub Gmina Żukowo i/lub Miasto Pruszcz Gdański i/lub Miasto Sopot i/lub Gmina Kolbudy itd. oraz z możliwością wyboru wojewódzkiego środka transportu (na przykład: autobusy, tramwaje, pociągi SKM i/PKM, itp.).

- b) Data od – data wybierana z kalendarza,
- c) Data do – data wybierana z kalendarza,
- d) Godzina od,
- e) Godzina do,

Uwaga. Zdefiniowany w ten sposób przedział godzinowy należy traktować jako cykliczny, dla każdego kolejnego dnia osobno, np. od godz. 7 do 9 w dn. 2020-03-01, od godz. 7 do 9 w dn. 2020-03-02 itd.

- f) Uwzględnianie przesiadek wg kryteriów. Użytkownik zaznaczając opcję „uwzględnij przesiadki wg kryteriów” (domyślnie aktywną) powoduje, że każda przerwa w podróży, nie dłuższa niż określony dalej, maksymalny czas przesiadki, będzie interpretowana jako przesiadka, jeżeli kolejny przejazd pasażera realizowany był pojazdem innej linii. Maksymalny czas przesiadki powinien być podany w polu tekstowym. Ma to być wartość globalna, wstępnie określona przez administratora, z możliwością bezpośredniej edycji przez użytkownika na poziomie lokalnym. Należy ponadto zapewnić opcję „Dopuszczaj kontynuowanie podróży pojazdem tej samej linii” – domyślnie nieaktywną.
- g) Uwzględnianie przesiadek z listy. Dodatkowo należy zapewnić możliwość aktywacji przesiadek z list, o których mowa w pkt f. Użytkownik, niezależnie od opcji z pkt f), musi dysponować możliwością aktywacji jednej lub wielu list przesiadek.

Przykładowy raport „podstawowe parametry eksploatacyjno-ekonomiczne komunikacji miejskiej w Gminie Pruszcz Gd. lub Gminie Żukowo lub Mieście Pruszcz Gd. lub Mieście Sopot lub Gminie Kolbudy”

Linia	Liczba kilometrów	Liczba pasażerów		Średnia stawka za 1 wozokm [zł]		Koszty komunikacji [zł]		Przychody z biletów	
		łącznie	na 1 wozokilometr	eksploatacyjna	usługi	eksploatacyjne	usługi	na 1 km	na 1 pasażera
N5									
107									
132									
200									
205									
207									
232									
Gmina.....									

5. Raport - Liczba i wartość przejazdów w pociągach SKM/PKM

Zadanie będzie realizowane/zostało zrealizowane w ramach umowy o dofinansowanie nr POIS.05.02.00-00-0040/18-00
 Nazwa Projektu: „ZWIĘKSZENIE DOSTĘPNOŚCI REGIONALNEGO TRANSPORTU KOLEJOWEGO W WOJEWÓDZTWIE POMORSKIM POPRZEZ JEGO INTEGRACJĘ Z TRANSPORTEM LOKALNYM-BUDOWA ELEKTRONICZNEJ PLATFORMY ZINTEGROWANYCH USŁUG MOBILNOŚCI”.



Raport będzie dotyczył przejazdów kolejną na wybranym obszarze np. Gdańska na podstawie biletów okresowych lokalnego organizatora publicznego transportu zbiorowego - w tym przypadku biletów ZTM w Gdańsku.

Funkcjonalność filtrowania

- a) Wybór obszaru taryfowego,
Uwaga: z możliwością wyboru kilku (lub wszystkich obszarów) – np. Gmina Pruszcz Gdański i/lub Gmina Żukowo i/lub Miasto Pruszcz Gdański i/lub Miasto Sopot i/lub Gmina Kolbudy itd. oraz z możliwością wyboru wojewódzkiego środka transportu (na przykład: autobusy, tramwaje, pociągi SKM i/PKM, itp.).
- b) Data od – data wybierana z kalendarza,
- c) Data do – data wybierana z kalendarza,
- d) Godzina od,
- e) Godzina do,
Uwaga. Zdefiniowany w ten sposób przedział godzinowy należy traktować jako cykliczny, dla każdego kolejnego dnia osobno, np. od godz. 7 do 9 w dn. 2020-03-01, od godz. 7 do 9 w dn. 2020-03-02 itd.
- f) Uwzględnianie przesiadek wg kryteriów. Użytkownik zaznaczając opcję „uwzględnij przesiadki wg kryteriów” (domyślnie aktywną) powoduje, że każda przerwa w podróży, nie dłuższa niż określony dalej, maksymalny czas przesiadki, będzie interpretowana jako przesiadka, jeżeli kolejny przejazd pasażera realizowany był pojazdem innej linii. Maksymalny czas przesiadki powinien być podany w polu tekstowym. Ma to być wartość globalna, wstępnie określona przez administratora, z możliwością bezpośredniej edycji przez użytkownika na poziomie lokalnym. Należy ponadto zapewnić opcję „Dopuszczaj kontynuowanie podróży pojazdem tej samej linii” – domyślnie nieaktywną.
- g) Uwzględnianie przesiadek z listy. Dodatkowo należy zapewnić możliwość aktywacji przesiadek z list, o których mowa w pkt f. Użytkownik, niezależnie od opcji z pkt f), musi dysponować możliwością aktywacji jednej lub wielu list przesiadek.

Zadanie będzie realizowane/zostało zrealizowane w ramach umowy o dofinansowanie nr POIS.05.02.00-00-0040/18-00
 Nazwa Projektu: „ZWIĘKSZENIE DOSTĘPNOŚCI REGIONALNEGO TRANSPORTU KOLEJOWEGO W WOJEWÓDZTWIE POMORSKIM POPRZEZ JEGO INTEGRACJĘ Z TRANSPORTEM LOKALNYM-BUDOWA ELEKTRONICZNEJ PLATFORMY ZINTEGROWANYCH USŁUG MOBILNOŚCI”.

