

(Projektowane Postanowienia Umowne)

Umowa nr

ZP NR DOA.202.....2022

zawarta na podstawie Regulaminu udzielania zamówień publicznych obowiązującego w Zarządzie Komunalnych Zasobów Lokalowych sp. z o. o., zwana dalej „Umową”

w dniu....., w Poznaniu, pomiędzy:

Zarządem Komunalnych Zasobów Lokalowych sp. z o. o. z siedzibą w Poznaniu, ul. Matejki 57, 60 -770 Poznań, wpisaną do Rejestru Przedsiębiorców Krajowego Rejestru Sądowego prowadzonego przez Sąd Rejonowy Poznań - Nowe Miasto i Wilda w Poznaniu Wydział VIII Gospodarczy KRS 0000483352, NIP: 2090002942, REGON: 302538131, reprezentowaną przez:

1)

2)

zwaną dalej „**Zamawiającym**”,

a

.....

Zwanym dalej **Wykonawcą**,

zwanymi dalej łącznie „**Stronami**”, a każda z osobna „**Stroną**”.

§ 1. Przedmiot Umowy

W ramach Umowy Wykonawca zobowiązuje wykonać roboty budowlane polegające na rozbiórce dachu budynku położonego w Poznaniu przy ul. Roboczej 25 (dz. nr 4/2, ark. 13, obr. Wilda) wraz z wywozem i utylizacją materiału pochodzącego z rozbiórki, których szczegółowy zakres określa przedmiar robót stanowiący załącznik nr 1 do Umowy.

§ 2. Oświadczenia

1. Wykonawca oświadcza, że:

1) jest uprawniony do występowania w obrocie prawnym zgodnie z wymaganiami ustawowymi, posiada uprawnienia niezbędne do wykonania przedmiotu Umowy, dysponuje niezbędną wiedzą, doświadczeniem oraz potencjałem technicznym i ekonomicznym oraz pracownikami zdolnymi do wykonania przedmiotu Umowy, a ponadto, że znajduje się w sytuacji finansowej zapewniającej jego wykonanie,

2) znane są mu wszelkie uwarunkowania faktyczne i prawne związane z wykonaniem przedmiotu Umowy, w szczególności zaś oświadcza, iż znany mu jest sposób i warunki dostępu do terenu robót, a także, że zbadał teren robót, jego otoczenie oraz uzyskał wszelkie informacje tak, aby mieć pełną wiedzę o nich,

3) uzyskał od Zamawiającego wszelkie dokumenty, informacje, wyjaśnienia oraz dane techniczne niezbędne do prawidłowego wykonania przedmiotu Umowy,

2. Zamawiający oświadcza, iż jest dużym przedsiębiorcą w rozumieniu przepisu art. 4 c ustawy z dnia 8 marca 2013 r. o przeciwdziałaniu nadmiernym opóźnieniom w transakcjach handlowych.

3. Wykonawca oświadcza, iż posiada aktualną polisę ubezpieczenia odpowiedzialności cywilnej w wysokości zł.

3. Termin wykonania przedmiotu Umowy

1. Wykonawca zobowiązany jest do wykonania przedmiotu Umowy terminie 4 tygodni licząc od dnia protokolarnego przekazania terenu robót, z zastrzeżeniem, iż zgłoszenie Zamawiającemu gotowości do końcowego odbioru robót winno nastąpić nie później niż 7 dni przed upływem tego terminu.
2. Wraz ze zgłoszeniem gotowości do odbioru końcowego robót Wykonawca przedłoży Zamawiającemu wszelkie dokumenty pozwalające na ocenę prawidłowości wykonania prac.
3. Za dzień wykonania przedmiotu Umowy uważa się dzień podpisania protokołu odbioru końcowego przez Zamawiającego.

§ 4. Wykonanie przedmiotu Umowy

1. Wykonawca zobowiązany jest do wykonania przedmiotu Umowy zgodnie z:
 - 1) Umową,
 - 2) Przedmiarem robót – załącznik nr 1 do Umowy,
 - 3) Decyzją o pozwoleniu na rozbiórkę nr 358.2022 z dnia 12.04.2022 r.– załącznik nr 2 do Umowy,
 - 4) Dokumentacją – załącznik nr 3 do Umowy,
 - 5) obowiązującymi w tym zakresie przepisami, w szczególności przepisami Ustawy z dnia 7 lipca 1994 r. Prawo budowlane (tj. Dz. U. z 2020 r. poz. 1333),
 - 6) starannością zapewniając najwyższą jakość wykonania przedmiotu Umowy.
2. Wykonawca zobowiązany jest w szczególności do:
 - 1) przejęcia terenu robót w terminie wyznaczonym przez Zamawiającego,
 - 2) powołania kierownika budowy,
 - 3) współpracy z Zamawiającym w zakresie realizacji przedmiotu Umowy, w tym pisemnego informowania Zamawiającego o okolicznościach, mogących wpłynąć na jakość wykonywanych robót lub na termin zakończenia wykonania przedmiotu Umowy w zakresie wykonywania robót. W przypadku niewykonania powyższego obowiązku Wykonawca traci prawo do podniesienia powyższego zarzutu wobec Zamawiającego,
 - 4) niezwłocznego informowania Zamawiającego o zaistniałych na terenie robót wypadkach i kontrolach zewnętrznych,
 - 5) utrzymania porządku na terenie robót i drogach dojazdowych w czasie realizacji przedmiotu Umowy oraz dokonanie na własny koszt wywozu gruzu i odpadów z terenu robót zgodnie z obowiązującymi w tym zakresie przepisami, w tym:
 - ustawy o odpadach z dnia 14 grudnia 2012 r. (t.j. Dz. U. z 2020 r., poz. 797),
 - ustawy o utrzymaniu czystości i porządku w gminach z dnia 13 września 1996 r. (t.j. Dz. U. z 2019 r., poz. 2010 ze zm.),
 - Regulaminu utrzymania czystości i porządku na terenie miasta Poznania (Uchwała nr XXXIX/690/VIII/2020 Rady Miasta Poznania z dnia 8 grudnia 2020 r.),
 - 6) używania przy wykonaniu przedmiotu Umowy, wyrobów i urządzeń odpowiadających Polskim Normom lub innym obowiązującym w tym zakresie przepisom.
 - 7) pokrycia wszystkich kosztów związanych z realizacją przedmiotu Umowy, kosztów ochrony mienia i zabezpieczenia ppoż., bhp, terenu robót, jak również opłat związanych

- z zajęciem pasa drogowego w związku z wykonywaniem przedmiotu Umowy (jeśli zajdzie taka konieczność),
- 8) znajomości i stosowania w czasie prowadzenia robót wszelkich przepisów dotyczących ochrony środowiska naturalnego i bezpieczeństwa pracy, mających związek z realizacją Umowy oraz ponoszenia ewentualnych opłat i kar za przekroczenie ich w trakcie robót, określonych w odpowiednich przepisach, dotyczących ochrony środowiska i bezpieczeństwa pracy,
 - 9) przedstawienia na żądanie Zamawiającego aktualnych uprawnień niezbędnych do realizacji robót, zezwolenia na prowadzenie działalności w zakresie zbierania i transportu odpadów, przedłożenia potwierdzenia wywozu odpadów lub ważnej umowy o zbieranie i transport odpadów zawartej z podmiotem posiadającym odpowiednie zezwolenie (Wykonawca jest wytwórcą odpadów przy realizacji przedmiotu Umowy),
 - 10) przestrzegania przepisów bhp i p.poż, w tym m. in. zaopatrzenie wszystkich pracowników przebywających na terenie robót w kamizelki ochronne z nazwą odpowiednio Wykonawcy, Podwykonawcy lub Dalszego Podwykonawcy,
 - 11) zapewnienia sprzętu oraz materiałów wykorzystywanych do realizacji przedmiotu Umowy, spełniających wymagania norm dopuszczonych do stosowania w budownictwie,
 - 12) zgłoszenia robót do odbioru oraz przeprowadzenie i uczestniczenie w czynnościach odbiorowych oraz zapewnienie usunięcia w czasie czynności odbiorowych stwierdzonych wad i usterek,
 - 13) uporządkowania terenu robót, a następnie jego zlikwidowanie w terminie 7 dni od dokonania odbioru końcowego robót,
 - 14) posiadania przez cały okres trwania Umowy ubezpieczenia odpowiedzialności cywilnej z tytułu prowadzonej działalności gospodarczej w zakresie budowlanym, obejmujące między innymi:
 - 1) spowodowanie śmierci lub uszkodzenia ciała (zawinione jak i niezawinione),
 - 2) roszczenia osób trzecich związane z realizacją Umowy (szkody osobowe, rzeczowe).Wykonawca obowiązany jest przedłożyć polisę ubezpieczeniową najpóźniej w dniu zawarcia Umowy. Suma ubezpieczenia na jedno i wszystkie zdarzenia nie może być niższa niż wartość łącznego wynagrodzenia brutto określonego w § 6 ust. 1 Umowy. W przypadku ratalnego opłacania składki z tytułu zawarcia ubezpieczenia, Wykonawca zobowiązany jest przedkładać Zamawiającemu, najpóźniej na 2 dni przed terminem płatności raty, potwierdzenie dokonania jej zapłaty.

§ 5. Wykonanie robót

1. Wykonawca zapewnia, że wszystkie osoby wyznaczone przez niego do realizacji Umowy posiadają odpowiednie kwalifikacje, przeszkolenia i uprawnienia wymagane przepisami prawa (w szczególności przepisami bhp i ppoż.), a także, że będą one wyposażone w kaski, ubrania ochronne oraz odpowiednie narzędzia.
2. Wykonawca zobowiązuje się do zapewnienia wstępu na teren robót pracownikom upoważnionym przedstawicielom Zamawiającego.
3. Od dnia protokolarnego przekazania terenu robót Wykonawca odpowiada za organizację swojego zaplecza w miejscu wskazanym przez Zamawiającego, utrzymanie ładu i porządku, usuwanie wszelkich śmieci, odpadków, opakowań i innych pozostałości po zużytych przez

Wykonawcę materiałów oraz niepotrzebnych urządzeń prowizorycznych. W przypadku zaniechania wykonania powyższych czynności, Zamawiający uprawniony jest do zlecenia ich wykonania na koszt i ryzyko Wykonawca, a Wykonawca zobowiązuje się pokryć wszelkie koszty z tym związane w terminie 7 dni od dnia wezwania do zapłaty.

4. W przypadku zniszczenia lub uszkodzenia elementów budynku lub otoczenia Wykonawca zobowiązuje się do ich naprawienia i doprowadzenia budynku lub otoczenia do stanu poprzedniego na własny koszt i ryzyko. W przypadku zaniechania przez Wykonawcę naprawy bądź doprowadzenia do stanu poprzedniego budynku lub otoczenia Zamawiający uprawniony jest do zlecenia ich wykonania na koszt i ryzyko Wykonawca, a Wykonawca zobowiązuje się pokryć wszelkie koszty z tym związane w terminie 7 dni od dnia wezwania do zapłaty.

§ 6. Wynagrodzenie za wykonanie przedmiotu Umowy

1. Za wykonanie przedmiotu Umowy Wykonawca otrzyma wynagrodzenie ryczałtowe w wysokości ... zł netto, tj. ... zł brutto (słownie: ... zł 00/100).
2. Wynagrodzenie wskazane w ustępie 1 ma charakter ostateczny i zawiera wszystkie koszty związane z wykonaniem przedmiotu Umowy, w szczególności koszty materiałów oraz robocizny.
3. Rozliczenie Wykonawcy nastąpi na podstawie jednej faktury. Podstawą wystawienia faktury jest podpisany protokół odbioru końcowego, potwierdzający prawidłowe wykonanie przedmiotu Umowy.
4. Wykonawca oświadcza, że jest czynnym podatnikiem VAT i numer rachunku rozliczeniowego wskazany we wszystkich fakturach wystawianych do przedmiotowej umowy, należy do Wykonawcy i jest rachunkiem, dla którego zgodnie z Rozdziałem 3a ustawy z dnia 29 sierpnia 1997 r. - Prawo Bankowe prowadzony jest rachunek VAT.
5. Prawidłowo wystawiona faktura powinna zawierać elementy wymienione w art. 106 e ustawy z dnia 11 marca 2004 r. o podatku od towarów i usług, w szczególności – w przypadkach prawem wymaganych – wyrazy „mechanizm podzielonej płatności”.
6. Wynagrodzenie płatne będzie w terminie 30 dni od dnia przedłożenia Zamawiającemu prawidłowo wystawionej faktury VAT, który znajduje się w Wykazie podmiotów zarejestrowanych jako podatnicy VAT, niezarejestrowanych oraz wykreślonych i przywróconych do rejestru VAT, tzw. „Biała Lista”, zwany dalej: „Wykazem”.
7. Jeżeli rachunek bankowy podany przez Wykonawcę nie będzie znajdował się w Wykazie, Zamawiający ma prawo wstrzymania się z zapłatą wynagrodzenia do czasu pojawienia się tego rachunku w Wykazie, o czym Wykonawca ma obowiązek niezwłocznie zawiadomić Zamawiającego.
8. W przypadku określonym w ustępie poprzednim Wykonawca może dochodzić od Zamawiającego odsetek z tytułu opóźnienia płatności najwcześniej w terminie 7 dni od daty zawiadomienia, o którym mowa w tym ustępie.
9. Zapłatę uznaje się za dokonaną z chwilą obciążenia rachunku Zamawiającego.
10. W przypadku wystawienia przez Wykonawcę ustrukturyzowanej faktury elektronicznej jej doręczenie Zamawiającemu odbywa się za pośrednictwem Platformy Elektronicznego Fakturowania, zgodnie z przepisami ustawy z dnia 09.11.2018 r. o elektronicznym fakturowaniu w zamówieniach publicznych, koncesjach na roboty budowlane lub usługi oraz partnerstwie publiczno-prywatnym.

11. Podstawą do wypłaty wynagrodzenia jest dostarczenie oświadczeń wszystkich zgłoszonych Zamawiającemu Podwykonawców, potwierdzających, że otrzymali oni wynagrodzenie należne z tytułu umowy podwykonawczej zgodnego z załącznikiem nr 4 do Umowy.
12. Wykonawca bez uprzedniej zgody Zamawiającego nie jest uprawniony do dokonywania przelewu jakichkolwiek wierzytelności wynikających z Umowy na rzecz osób trzecich, pod rygorem nieważności.

§ 7. Kary umowne

1. Zamawiający uprawniony jest do naliczenia Wykonawcy kar umownych w następujących przypadkach:
 - 1) za niedotrzymanie terminu realizacji przedmiotu Umowy w wysokości 500 zł – za każdy dzień zwłoki, nie więcej niż 5.000,00 zł,
 - 2) za zwłokę w usunięciu wad i usterek przedmiotu Umowy, stwierdzonych w okresie objętym gwarancją i rękojmią w wysokości 500 zł – za każdy dzień zwłoki, za każdy stwierdzony przypadek, nie więcej niż 5.000,00 zł,
 - 3) w przypadku odstąpienia od Umowy przez którąkolwiek ze Stron z przyczyn leżących po stronie Wykonawcy w wysokości 20 % wynagrodzenia umownego brutto.
2. Kary umowne stają się wymagalne z dniem wystąpienia zdarzenia aktualizującego uprawnienie do ich naliczenia, bez konieczności kierowania odrębnego wezwania do ich zapłaty.
3. Zamawiający może potrącić należną mu karę umowną z dowolnej należności przysługującej Wykonawcy względem Zamawiającego, na co Wykonawca wyraża nieodwołalną zgodę.
4. Zamawiającemu przysługuje prawo dochodzenia odszkodowania w wysokości przekraczającej wysokość kar umownych, na zasadach ogólnych określonych przepisami Kodeksu cywilnego. Zapłata kary umownej nie wyklucza dochodzenia przez Zamawiającego wykonania zobowiązań zgodnie z postanowieniami Umowy.

§ 8. Odstąpienie od Umowy

1. Oprócz przypadków wymienionych w Kodeksie cywilnym, innych przepisach obowiązującego prawa, Zamawiającemu przysługuje prawo odstąpienia od Umowy w następujących sytuacjach:
 - 1) opóźnienia w rozpoczęciu lub zakończeniu wykonania całości lub części przedmiotu Umowy przekraczającego 14 dni,
 - 2) gdy Wykonawca realizuje przedmiot Umowy niezgodnie z postanowieniami określonymi w Umowie,
 - 3) w razie zaistnienia istotnej zmiany okoliczności powodującej, że wykonanie Umowy nie leży w interesie publicznym, czego nie można było przewidzieć w chwili zawarcia Umowy.
2. Oświadczenie o odstąpieniu od Umowy powinno nastąpić w formie pisemnej pod rygorem nieważności takiego oświadczenia i musi zawierać uzasadnienie. Termin na złożenie oświadczenia o odstąpieniu wynosi 21 dni od dnia powzięcia wiadomości o okolicznościach uprawniających do odstąpienia od Umowy.
3. Strony zgodnie postanawiają, iż wykonanie prawa odstąpienia od Umowy (umownego lub ustawowego) wywołuje skutki na przyszłość (ex nunc) tj. odnosi się do niespełnionej przed złożeniem tego oświadczenia części świadczeń Stron.

4. W przypadku odstąpienia od Umowy lub jej części Wykonawcę oraz Zamawiającego obciążają następujące obowiązki szczególne:
 - 1) Wykonawca zabezpieczy przerwane roboty w zakresie obustronnie uzgodnionym na koszt Strony odpowiedzialnej za przyczynę odstąpienia,
 - 2) Zamawiający dokona protokolarnego odbioru robót, według stanu na dzień odstąpienia,
 - 3) W terminie 7 dni od daty odstąpienia od Umowy Wykonawca przy udziale Zamawiającego sporządzi nieodpłatnie szczegółowy protokół inwentaryzacji robót w toku, według stanu na dzień odstąpienia,
 - 4) Wykonawca sporządzi nieodpłatnie wykaz tych zamówionych/zakupionych materiałów, konstrukcji lub urządzeń, które nie mogą być wykorzystane przez Wykonawcę do realizacji innych robót nieobjętych Umową, jeżeli odstąpienie od Umowy nastąpiło z przyczyn niezależnych od niego,
 - 5) Wykonawca przekaze Zamawiającemu wykonane roboty oraz wszelkie dokumenty związane z realizacją Umowy,
 - 6) Wykonawca niezwłocznie, a najpóźniej w terminie 7 dni od dnia odstąpienia uporządkuje teren robót oraz usunie z niego urządzenia, przez niego dostarczone lub wniesione, za wyjątkiem wskazanych w pkt. 4 powyżej.
5. Niewykonanie lub nieterminowe wykonanie przez Wykonawcę któregokolwiek z obowiązków określonych w ust. 4 powyżej uprawnia Zamawiającego do dokonania wskazanych czynności na koszt i ryzyko Wykonawcy.

§ 9. Zmiana postanowień Umowy

1. Zmiana postanowień Umowy wymaga pod rygorem nieważności formy pisemnej.
2. Zmiana Umowy na wniosek Wykonawcy wymaga wykazania okoliczności uprawniających do dokonania tej zmiany.
3. Zmiana terminu wykonania przedmiotu Umowy możliwa jest w szczególności w następujących przypadkach:
 - 1) wystąpienia siły wyższej, uniemożliwiającej wykonanie robót w ustalonym terminie. Wówczas termin realizacji przedmiotu Umowy na wniosek Wykonawcy może ulec wydłużeniu o czas występowania siły wyższej lub czas niezbędny do usunięcia konsekwencji działania siły wyższej;
 - 2) wystąpienia niekorzystnych warunków atmosferycznych utrzymujących się powyżej 3 dni uniemożliwiających wykonanie robót stanowiących przedmiot Umowy zgodnie z zasadami wiedzy technicznej, normami, zaleceniami producenta materiału lub urządzenia oraz obowiązującymi przepisami prawa, w tym w szczególności zaistnienie warunków uniemożliwiających wykonanie robót zgodnie z Rozporządzeniem Ministra Infrastruktury z dnia 6 lutego 2003 r. w sprawie bezpieczeństwa i higieny pracy podczas wykonywania robót budowlanych (bądź jego aktualnie obowiązującym odpowiednikiem), tj. w szczególności występowania opadów deszczu, przyjmując za dni niekorzystne dni występowania opadów. Wówczas termin realizacji przedmiotu Umowy na wniosek Wykonawcy może ulec wydłużeniu o czas występowania niekorzystnych warunków atmosferycznych lub o czas niezbędny do usunięcia lub ustąpienia skutków tych warunków;
 - 3) wystąpienia innych okoliczności niezależnych od Wykonawcy lub Zamawiającego, uniemożliwiających wykonanie przedmiotu Umowy w terminie. Wówczas termin

realizacji przedmiotu Umowy może ulec wydłużeniu o czas występowania tych okoliczności.

§ 10. Podwykonawstwo

1. Wykonawca jest uprawniony do powierzenia Podwykonawcom wykonania robót objętych przedmiotem Umowy, pod warunkiem pisemnego zgłoszenia Zamawiającemu przed przystąpieniem do wykonania robót szczegółowego zakresu robót, których wykonanie zamierza powierzyć Podwykonawcy oraz wysokości wynagrodzenia należnego Podwykonawcy za wykonywane roboty i braku złożenia przez Zamawiającego sprzeciwu co do tego zgłoszenia.
2. Podwykonawstwo nie zmienia zobowiązań Wykonawcy. Wykonawca jest odpowiedzialny za działania, uchybienia i zaniedbania Podwykonawcy, jego przedstawicieli lub pracowników, w takim samym zakresie jak za swoje działania.
3. Jakakolwiek przerwa w realizacji przedmiotu Umowy wynikająca z braku Podwykonawcy będzie traktowana jako przerwa wynikła z przyczyn zależnych od Wykonawcy i nie może stanowić podstawy do zmiany terminu zakończenia robót objętych przedmiotem Umowy.
4. Wykonawca jest w pełni odpowiedzialny w stosunku do Zamawiającego za roboty zlecone Podwykonawcom stanowiące przedmiot Umowy.

§ 11. Klauzula informacyjna RODO

1. Zgodnie z treścią Rozporządzenia Parlamentu Europejskiego i Rady (UE) 2016/679 z dnia 27 kwietnia 2016 r. w sprawie ochrony osób fizycznych w związku z przetwarzaniem danych osobowych i w sprawie swobodnego przepływu takich danych oraz uchylenia dyrektywy 95/46/WE (dalej: Rozporządzenie lub RODO), Strony ustalają, iż w związku z zawarciem i realizacją Umowy będą wzajemnie przetwarzać dane osobowe osób uczestniczących w zawarciu i realizacji Umowy. Żadna ze Stron nie będzie wykorzystywać tych danych w celu innym niż zawarcie i realizacja Umowy.
2. Każda ze Stron oświadcza, że osoby wymienione w ust. 1, zapoznały się i dysponują informacjami dotyczącymi przetwarzania ich danych osobowych przez drugą Stronę na potrzeby realizacji Umowy, określonymi w ust. 3.
3. Zgodnie z treścią art. 13 i 14 RODO, Strony informują, iż:
 - 1) Strony Umowy są wzajemnie administratorem danych osobowych w odniesieniu do osoby/osób wskazanych w reprezentacji oraz osoby/osób podanych do kontaktu w ramach realizacji Umowy.
 - 2) Dane osobowe osób będących Stronami niniejszej umowy przetwarzane są na podstawie art. 6 ust. 1 lit. b RODO w celu zawarcia i realizacji niniejszej umowy, a w przypadku reprezentantów Stron Umowy i osób wyznaczonych do kontaktów roboczych oraz odpowiedzialnych za koordynację i realizację niniejszej umowy na podstawie art. 6 ust. 1 lit. f RODO, w celu związanym z zawarciem i realizacją Umowy, a także w celu ustalenia, dochodzenia lub obrony przed ewentualnymi roszczeniami z tytułu realizacji niniejszej umowy. Powyższe dane osobowe przetwarzane będą również na podstawie art. 6 ust. 1 lit. c RODO (obowiązek wynikający z przepisów rachunkowo-podatkowych).

- 3) Źródłem pochodzenia danych osobowych są wzajemnie wobec siebie Strony Umowy. Kategorie odnośnych danych osobowych zawierają w sobie dane osobowe określone w niniejszej umowie lub inne dane kontaktowe niezbędne do realizacji Umowy.
- 4) Dane osobowe będą przetwarzane przez Strony przez okres realizacji Umowy, a po jej rozwiązaniu lub wygaśnięciu przez okres wynikający z przepisów rachunkowo-podatkowych. Okresy te mogą zostać przedłużone w przypadku potrzeby ustalenia, dochodzenia lub obrony przed roszczeniami z tytułu realizacji Umowy.
- 5) Osoby wymienione w pkt. 2 posiadają prawo do dostępu do treści swoich danych osobowych; sprostowania swoich danych osobowych; usunięcia swoich danych osobowych; ograniczenia przetwarzania swoich danych osobowych; przenoszenia swoich danych osobowych; wniesienia sprzeciwu wobec przetwarzania swoich danych osobowych; w sytuacjach ściśle określonych w przepisach RODO. Wskazane uprawnienia można zrealizować poprzez kontakt, o którym mowa w pkt. 7.
- 6) Niezależnie od powyższego osoby te mają również prawo wniesienia skargi do Prezesa Urzędu Ochrony Danych Osobowych, gdy uznają, iż przetwarzanie danych osobowych ich dotyczących narusza przepisy RODO.
- 7) Z Inspektorem Ochrony Danych Osobowych lub osobą odpowiedzialną za ochronę danych osobowych można kontaktować się:
 - a) z ramienia Zamawiającego mailowo pod adresem *iod@zkzl.poznan.pl*
 - b) z ramienia Wykonawcy mailowo pod adresem
- 8) Podanie danych osobowych jest warunkiem zawarcia i realizacji Umowy, ich niepodanie może uniemożliwić jej zawarcie lub realizację.
- 9) Dane osobowe nie będą poddawane profilowaniu ani zautomatyzowanemu podejmowaniu decyzji.
- 10) Strony nie będą przekazywać danych osobowych do państwa trzeciego lub organizacji międzynarodowej z zastrzeżeniem, że jeżeli przekazanie takie okaże się konieczne dla realizacji Umowy, może mieć miejsce wyłącznie po pisemnym powiadomieniu drugiej Strony oraz z zachowaniem odpowiednich zabezpieczeń wskazanych w art. 46 RODO.
- 11) Odbiorcami danych osobowych mogą być: organy administracji publicznej, jeżeli obowiązek udostępnienia danych wynika z obowiązujących przepisów prawa; podmioty świadczące usługi prawne na rzecz Stron oraz inne podmioty świadczące usługi na zlecenie Stron w zakresie oraz celu zgodnym z Umową.

§ 12. Postanowienia końcowe

1. Obowiązki Wykonawcy wskazane w Umowie nie wyczerpują całego zakresu zobowiązania Wykonawcy wynikającego z Umowy, a także nie mogą stanowić podstawy do odmowy wykonania przez Wykonawcę jakichkolwiek czynności niewymienionych wprost w Umowie, a koniecznych do należytego wykonania przedmiotu Umowy
2. W sprawach nieuregulowanych Umową mają zastosowanie szczególne przepisy Kodeksu cywilnego.
3. Ewentualne spory powstałe w związku z realizacją postanowień Umowy rozstrzygać będzie właściwy rzeczowo dla siedziby Zamawiającego sąd w Poznaniu.
4. Termin na złożenie Stronie oświadczeń woli uważa się za zachowany, jeśli oświadczenie zostanie wysłane listem poleconym, za pośrednictwem operatora pocztowego Poczta Polska S.A. w ostatnim dniu terminu.

5. Umowę sporządzono w dwóch jednobrzmiących egzemplarzach, po jednym dla każdej ze Stron.

Wykonawca

Zamawiający

.....

.....

Załączniki:

1. Przedmiar robót,
2. Decyzja o pozwoleniu na rozbiórkę nr 358.2022 z dnia 12.04.2022 r.,
3. Dokumentacja,
4. Oświadczenie podwykonawcy.

Załącznik nr 2 do Umowy

Poznań, dnia

Wykonawca:

Inwestor: Zarząd Komunalnych Zasobów Lokalowych sp. z o.o.

Podwykonawca:.....

OŚWIADCZENIE KOŃCOWE PODWYKONAWCY

Dotyczy:

1. Prac polegających na,
objętych umową nr
2. Umowy Podwykonawczej nr, zawartej w dniu.....,
pomiędzy.....

W związku z realizacją umowy podwykonawczej zawartej pomiędzy,
a, Podwykonawca oświadcza, że Wykonawca wywiązał się
z obowiązku zaspokojenia całego naszego wynagrodzenia umownego i tym samym umowa
podwykonawcza została całkowicie rozliczona (zapłacona).

.....

podpis

URZĄD MIASTA POZNAŃ 17	
PREZYDENT MIASTA POZNAŃ	
61-841 Poznań, pl. Kolegiacki 17	
DATA	13-04-2022
DATA	Poznań, 12.04.2022r.
L. dz.	zal.
znak spr.	

UA-V.6740.340.2022

(nr rejestru organu wydającego decyzję)



DECYZJA NR 358.....2022

Na podstawie art. 28, art. 30b ust. 1 i 2, art. 36 ustawy z dnia 7 lipca 1994 r. – Prawo budowlane oraz na podstawie art. 104 ustawy z dnia 14 czerwca 1960 r. – Kodeks postępowania administracyjnego, po rozpatrzeniu wniosku o pozwolenie na rozbiórkę z dnia 09.03.2022r.

udzielam pozwolenia na rozbiórkę

dla:

**Zarządu Komunalnych Zasobów Lokalowych Spółka z ograniczoną odpowiedzialnością
ulica Jana Matejki 57 ,60-770 Poznań**

(imię i nazwisko lub nazwa inwestora oraz jego adres)

obejmującego:

rozbiórkę budynku administracyjno-biurowego przy ul. Roboczej 25 w Poznaniu

(działka nr ew. 4/2 ark. 13 obręb Wilda)

(nazwa i rodzaj oraz adres zamierzenia budowlanego,
rodzaj(e) obiektu(-tów) albo robót budowlanych, funkcja i rodzaj zabudowy)

z zachowaniem następujących warunków:

- teren robót zabezpieczyć przez dostępem osób trzecich,
- pozwolenie nr 1/2022 na prowadzenie robót budowlanych na obszarze wpisanych do rejestru zabytków zespołów urbanistyczno-architektonicznych ,znak MKZ-X.4125.2.279.2021.H z dnia 3.01.2022r. ,wydanego przez Miejskiego Konserwatora Zabytków .

wynikających z ¹⁾ art. 36 ust. 1 pkt 1-4 oraz art. 42 ust. 3 ustawy z dnia 7 lipca 1994 r. – Prawo budowlane.

UZASADNIENIE

Decyzja niniejsza jest zgodna z wnioskiem Inwestora.

Pismem z dnia 31.03.2022 r. zawiadomiono strony o prowadzonym postępowaniu.

Po przeprowadzeniu postępowania administracyjnego zgodnie z art. 35 ust. 1 ustawy z dnia 7 lipca 1994r. Prawo budowlane stwierdzono, że spełnione zostały warunki wydania pozwolenia na rozbiórkę określone w art. 32 ust. 1 i 4 .

Do dnia sporządzenia decyzji nie wpłynęły żadne uwagi ani wnioski stron postępowania .

Od decyzji przysługuje odwołanie do Wojewody Wielkopolskiego za pośrednictwem organu, który wydał niniejszą decyzję, w terminie 14 dni od dnia jej doręczenia.

Pouczenie o prawie do zrzeczenia się odwołania i jego skutkach.

Zgodnie z art. 127a. Kodeksu postępowania administracyjnego:

Urząd Miasta Poznania, Wydział Urbanistyki i Architektury, plac Kolegiacki 17, 61-841 Poznań
Informacja tel.: +48 61 878 55 52, e-mail: ua@um.poznan.pl, strona Wydziału: www.poznan.pl/wuia
Sekretariat tel.: +48 61 878 55 24, fax: +48 61 878 55 28, www.poznan.pl

§ 1. W trakcie biegu terminu do wniesienia odwołania strona może zrzec się prawa do wniesienia odwołania wobec organu administracji publicznej, który wydał decyzję.

§ 2. Z dniem doręczenia organowi administracji publicznej oświadczenia o zrzeczeniu się prawa do wniesienia odwołania przez ostatnią ze stron postępowania, decyzja staje się ostateczna i prawomocna.

ADNOTACJA DOTYCZĄCA OPŁATY SKARBOWEJ:

WYDZIAŁ URBANISTYKI I ARCHITEKTURY
URZĘDU MIASTA POZNAŃA

Dokonano zapłaty opłaty skarbowej za: dokonanie
czynności urzędowej / wydanie zaświadczenia / zezwolenia /
złożenie pełnomocnictwa syg. akt. UA-V.6740.340.2022
w wysokości 36,00 PLN data wpłaty 16.12.2021
słownie: ..Trzydzieści sześć zł ..

PKO Bank Polski S.A. 94 1020 4027 0000 1602 1262 0763

Danuta Góma - gł. specjalista (pieczęć imienna i podpis osoby upoważnionej do
(imię, nazwisko i stanowisko służbowe pracownika) 28 wydania decyzji)

z up. PREZYDENTA MIASTA
mgr inż. Jacek Urzyżczak
URZĘDNIK GOSPODARSTWA
ARCHITEKTURY

(pieczęć okrągła)

Otrzymują:

1. strony i do wiadomości według odrębnego rozdzielnika
2. aa

1) Należy wskazać podstawę prawną nałożenia warunków, art. art. 36 ust. 1 pkt 1-4, art. 42 ust. 3 ustawy z dnia 7 lipca 1994 r. – Prawo budowlane albo art. 93 ust. 2 i 3 ustawy z dnia 3 października 2008 r. o udostępnianiu informacji o środowisku i jego ochronie, udziale społeczeństwa w ochronie środowiska oraz o ocenach oddziaływania na środowisko Dz.U.2017.1405 j.t.)

Sprawę prowadzi :
główny specjalista Danuta Góma
nr telefonu : 61 8784-730

Informacja

z Wydziału Urbanistyki i Architektury do pozwolenia na rozbiórkę

1. Informację o ostateczności decyzji można uzyskać w Wydziale Urbanistyki i Architektury Urzędu Miasta Poznania.
2. Wykonując roboty budowlane należy dbać o porządek na terenie budowy, m.in. poprzez ustawienie pojemników na odpady oraz zapewnienie ich wywozu przez firmę posiadającą aktualne zezwolenie Prezydenta Miasta Poznania na świadczenie usług w zakresie zbierania i transportu odpadów.
3. W przypadku ewentualnego stwierdzenia, na nieruchomości objętej decyzją o pozwoleniu na budowę, występowania gatunków chronionych lub o znaczeniu dla Unii Europejskiej, konieczne jest przestrzeganie zapisów ustawy z dnia 16 kwietnia 2004 r. o ochronie przyrody, dotyczących ochrony gatunkowej, w szczególności ochrony siedlisk i ostoi. W tym celu należy podjąć niezbędne działania zabezpieczające, a także – w zależności od potrzeb – minimalizujące i kompensacyjne. Zgodnie z ustawą z dnia 16 kwietnia 2004 r. o ochronie przyrody (art. 56 ust. 2 i nast.), na niszczenie siedlisk lub ostoi gatunków chronionych oraz uniemożliwianie dostępu do ich schronień niezbędne jest zezwolenie Regionalnego Dyrektora Ochrony Środowiska w Poznaniu – ul. J.H.Dąbrowskiego 79.
4. Przed usunięciem lub przesadzeniem drzew i krzewów kolidujących z planowaną inwestycją - wynikającą z prowadzonej działalności gospodarczej, o obwodzie pnia ponad 50 cm, mierzonym na wys. 1,3 m - należy uzyskać odrębne zezwolenie na ich usunięcie lub przesadzenie. Z wnioskiem o wydanie decyzji w tym zakresie można wystąpić do Wydziału Kształtowania i Ochrony Środowiska UMP, ul. Gronowa 22a – zgodnie z art. 83 i nast. ustawy z dnia 16 kwietnia 2004 r. o ochronie przyrody. Natomiast każdą wycinkę drzew na terenie wpisanym do rejestru zabytków należy uzgodnić z Miejskim Konserwatorem Zabytków – Pl. Kolegiacki 17.



Zarząd Komunalnych Zasobów Lokalowych sp. z o.o.

.DOKUMENTACJA PROJEKTOWA

Zadanie: Projekt rozbiórki budynku administracyjno - biurowego

Obiekt: Budynek biurowy w Poznaniu ul. Robocza 25

Inwestor: Zarząd Komunalnych Zasobów Lokalowych sp. z o.o.
60-770 Poznań ul. Jana Matejki 57

Rodzaj opracowania: projekt rozbiórki

Stadium: PB
Branża: Budowlana

Nr umowy:

Data umowy:

Projektant : inż. Mariusz May upr. bud. nr 291/87/Pw

Poznań, 28 luty 2022 r.

1. ZAKRES PROJEKTU

projekt rozbiórki obejmuje rozbiórkę całości istniejącej zabudowy budynku administracyjno -biurowego zlokalizowanego na terenie działki 4/2 arkusz 13 obręb 61 (Wilda). Rozbiórce podlega piętrowy budynek usytuowany w granicach działek 4/1, 5 i 6 arkusz 13 obręb 61 (Wilda).

Zabezpieczenie bezpieczeństwa zdrowia i życia osób postronnych w trakcie robót polegać będzie na :

- oznakowaniu terenu rozbiórki za pomocą taśm ostrzegawczych
- prowadzeniu prac w porozumieniu z właścicielami i użytkownikami sąsiednich działek
- systematycznej kontroli terenu i obiektu przed rozpoczęciem i w trakcie prowadzenia prac

2. PODSTAWA OPRACOWANIA

- zlecenie inwestora
- oględziny terenu działki i jej otoczenia oraz budynków
- obowiązujące przepisy ustawy z dnia 07 lipca 1994 r. - Prawo Budowlane i związanych z nią przepisów wykonawczych
- obowiązujące przepisy w zakresie BHP i p.poż.
- pozwolenia nr 1/2022 na prowadzenie robót budowlanych na obszarze wpisanych do rejestru zabytków zespołów urbanistyczno – architektonicznych
- inwentaryzacji budowlanej wykonanej przez inż. Ewę Wojtkowiak (WKP/0045/PWOK/05)

3. OPIS TERENU ROZBIÓRKI

- warunki komunikacyjne : działka położona jest przy ulicy Roboczej o nawierzchni utwardzonej,
- wzdłuż ulicy chodnik utwardzony
- istniejąca zabudowa w ogólnym stanie technicznym dostatecznym ale nie spełniająca obowiązujących przepisów technicznych pod względem ochrony cieplnej, zabudowa została przeznaczona do rozbiórki nie ze względu na stan techniczny budynku i instalacji ale z powodu objęcia działki planami inwestycyjnymi;
- teren działek płaski z nachyleniem w stronę ulicy Sikorskiego
- teren działki ogrodzony
- do rozbieranego budynku przylega bezpośrednio na działce 4/1 nieużytkowana ze względu na stan techniczny oficyna mieszkalna budynku mieszkalnego wielorodzinnego przy ul. Sikorskiego 19 również wyłączona z eksploatacji ze względu na stan techniczny i uszkodzenia po pożarze. Budynek rozbierany i budynek oficyny nie są z sobą powiązane konstrukcyjnie (budynki posiadają odrębne ściany i fundamenty). Działka z budynkiem oficyny objęta jest umową dzierżawy zawartej przez ZKZL z Miastem Poznań.

4. UZBROJENIE

do terenu działki od strony ul. Władysława Sikorskiego doprowadzone są następujące przyłącza:

- energia elektryczna
- gaz
- woda
- kanalizacja sanitarna

ale przyłącza do budynku: energetyczne, gaz i woda są odcięte

5. OPIS TECHNICZNY BUDYNKU ADMINISTRACYJNO - BIUROWEGO

Opis – budynek zrealizowany w technologii tradycyjnej piętrowy bez poddasza i podpiwniczenia, jednotraktowy o układzie konstrukcyjnym podłużnym z stropodachem drewnianym płaskim krytym papą. Ściany zewnętrzne nie ocieplone. Dach nie ocieplony.

1. Ściany zewnętrzne podłużne konstrukcyjne murowane powyżej powierzchni gruntu z cegły ceramicznej pełnej o grubości 25 cm na zaprawie wapiennej obustronnie tynkowane. Ściany szczytowe wykonane identycznie jak podłużne. Ściany niezależne od innych budynków
2. Ścianki działowe o grubości 12 i 6 cm z cegły dziurawki na zaprawie wapiennej obustronnie tynkowane.
3. Ściany fundamentowe z cegły pełnej (niezależne od innych budynków).
4. Fundamenty w postaci łąw ceglanych (niezależne od innych budynków).
5. Stropodach jednospadowy drewniany kryty papą na deskowaniu.
6. Schody wewnętrzne: drewniane i żelbetowe
7. Strop między kondygnacyjny o konstrukcji mieszanej, w przeważającej części drewniany belkowy i częściowo Kleina
8. Nadproża ceglane i drewniane
9. Posadzki
 - w pomieszczeniach cementowe, terrakota oraz drewniane
 - posadzki zewnętrzne – wylewka betonowa,
10. Stolarka okienna drewniana
11. Stolarka drzwiowa zewnętrzna drewniana
12. Obróbki blacharskie, rynny i rury spustowe z blachy ocynkowanej,
13. Wentylacja grawitacyjna.
14. Instalacja kanalizacji sanitarnej z rur żeliwnych.
15. Instalacja elektryczna trójfazowa z przewodami aluminiowymi natynkowa w rurkach, oświetlenie sufitowe punktowe – żarowe, gniazda 220V.

16. Infrastruktura – budynek podłączony do sieci poprzez budynek od strony ul. Sikorskiego 19:

- energii elektrycznej
- wody
- kanalizacji

6. PARAMETRY ZABUDOWY

- długość budynku 38,63 m
- szerokość budynku 9,74 m
- powierzchnia zabudowy 376,26 m²
- powierzchnia całkowita 752,52 m²
- powierzchnia użytkowa 613,70 m²
- kubatura 5704 m³
- wysokość wnętrza średnio 3 m
- wysokość budynku 7,58 m w kalenicy i 6,90 w gzymsie

7. OPIS POZOSTAŁYCH ELEMENTÓW ZABUDOWY PODLEGAJĄCYCH ROZBIÓRCE

nawierzchnia betonowa podwórza ~280m²

8. TECHNOLOGIA ROZBIÓRKI

w związku z usytuowaniem budynku oraz jego wielkością nie dopuszcza się wykonania rozbiórki przy użyciu ciężkiego sprzętu zmechanizowanego z zastosowaniem metody przewracania dużych fragmentów ścian tak na zewnątrz budynku jak i do jego wnętrza;

- dopuszcza się użycie sprzętu zmechanizowanego do załadunku powstałych odpadów;
- materiał rozbiórkowy sukcesywnie po segregacji zgodnej z katalogiem odpadów (załączony na końcu opracowania) wywozić na składowisko;
- papę, tworzywa sztuczne np. wykładziny PVC, należy przekazać do utylizacji przez wyspecjalizowane jednostki;
- gruz ceglany i betonowy należy przekazać do recyklingu przez wyspecjalizowaną firmę;

9. ETAPY ROZBIÓRKI

- dokonanie wraz z właścicielami sąsiednich nieruchomości ustaleń odnośnie czasu wykonywania robót rozbiórkowych, sposobu naprawy ewentualnych uszkodzeń w ich mieniu, wykonania dokumentacji fotograficznej terenu sąsiada z zarejestrowaniem wszelkich występujących uszkodzeń,
- oznakowanie terenu budowy - rozbiórki, ustawienie tablic ostrzegawczych;

- sprawdzenie i ewentualne odłączenie od przyłączy całej wewnętrznej instalacji;
- rozbiórka budynku;
- uporządkowanie całego terenu;

10. ROZBIÓRKA BUDYNKU

Roboty wstępne

- usunąć wszystkie wewnętrzne instalacje i ich osprzęt,
- usunąć podłogi,
- usunąć stolarkę zewnętrzną (okienną i drzwiową), oraz wewnętrzną drzwiową

Rozbiórka dachu

- zdemontować papowe pokrycie dachowe,
- usunąć obróbki blacharskie (okapniki, rynny i rury spustowe),
- rozebrać drewnianą konstrukcję stropodachu

Rozbiórka piętra

- rozebrać ściany działowe,
- rozebrać ściany nośne do poziomu posadzki,
- rozebrać posadzki,
- rozebrać strop między kondygnacyjny,
- rozebrać schody wewnętrzne,

Rozbiórka parteru

- rozebrać ściany działowe,
- rozebrać ściany nośne do poziomu posadzki,
- rozebrać posadzki,

Rozbiórka ścian fundamentowych

- rozebrać ściany nośne do poziomu ław fundamentowych,
- rozebrać fundamenty,
- wykop po fundamentach należy zasypać mieszanką żwirowo – piaskowa i zagęścić do stopnia minimum 0,9.

11. WYTYCZNE WYKONANIA ROZBIÓRKI

1. Wykonanie robót należy powierzyć firmie posiadającej doświadczenie w wykonywaniu robót rozbiórkowych.
2. Roboty należy prowadzić pod nadzorem osób posiadających odpowiednie kwalifikacje zawodowe w dziedzinie budownictwa oraz odpowiednie doświadczenie przy tego typu robotach.

3. Przy wykonywaniu robót należy przestrzegać obowiązujących przepisów w zakresie BHP i p.poż.
4. Do robót budowlanych można przystąpić na podstawie decyzji o pozwoleniu na budowę – rozbiórkę oraz pobraniu z WUiA dziennika budowy. Należy dokonać również zgłoszenia rozpoczęcia robót do Powiatowego Inspektora Nadzoru Budowlanego dla Miasta Poznania

12. OCHRONA INTERESÓW OSÓB TRZECICH

Inwestor zobowiązany jest przy prowadzeniu robót rozbiórkowych zachować szczególną ostrożność na styku z sąsiednimi działkami, roboty nie powinny spowodować uszkodzenia w mieniu na tych działkach; ewentualne uszkodzenia w mieniu osób trzecich inwestor zobowiązany jest usunąć na koszt własny w uzgodnieniu z ich właścicielem;

13. ZALECENIA DODATKOWE

Należy wykonać dokumentację fotograficzną obiektów przylegających do rozbieganego budynku oraz otoczenia w celu wyeliminowania ewentualnych sporów.

14. ZAŁĄCZNIKI

- a. oświadczenie projektanta
- b. uprawnienia projektanta
- c. zaświadczenie projektanta o przynależności do izby
- d. mapa (plan zagospodarowania)
- e. ostateczna decyzja MKZ z 03-01-2022 r.
- f. informacja bezpieczeństwa
- g. katalog odpadów budowlanych
- h. odpady uzyskiwane w wyniku rozbiórki
- i. inwentaryzacja budynku

Mariusz May
ul. Marcelesińska 34/9
60-801 Poznań

Poznań 2021-28-02

Oświadczenie o sporządzeniu projektu budowlanego rozbiórki, zgodnie z obowiązującymi przepisami oraz zasadami wiedzy technicznej.

Na podstawie art. 34 ust. 3d pkt. 3 ustawy z dnia 7 lipca 1994 r. Prawo budowlane (Dz.U. 1994 Nr 89 poz. 414 z tj. Dz.U. z 2021 r. poz. 2351 ze zmianami) oświadczam, że projekt rozbiórki budynku administracyjno - biurowego zlokalizowanego na działce Poznaniu ul. Roboczej 25 sporządzony w dniu 31 stycznia 2022 r. dla Zarządu Komunalnych Zasobów Lokalowych sp. z o.o. w Poznaniu został wykonany zgodnie z obowiązującymi przepisami oraz zasadami wiedzy technicznej.

URZĄD WOJEWÓDZKI
w Poznaniu
Wydział Planowania Przestrzennego,
Urbanistyki, Architektury i Nadzoru Budowl.
61-712 Poznań Al. Stalingradzka 18

Poznań, dnia 1.07. 1987 r.

Nr 291/87/Pw

Decyzja o stwierdzeniu przygotowania zawodowego

do pełnienia samodzielnych funkcji technicznych
w budownictwie

Na podstawie § 5 ust. 1, § 6 ust. 1 i 3, § 7 i § 13 ust. 1 pkt. 2 smc lit. -

rozporządzenia Ministra Gospodarki Terenowej i Ochrony Środowiska z dnia 20 lutego 1975 r. w sprawie samodzielnych funkcji technicznych w budownictwie (Dz. U. Nr 8, poz. 46) stwierdza się, że:

Obywatel(ka) Mariusz Antoni MAY
(imię i nazwisko)

inżynier budownictwa
(tytuł naukowy - zawodowy)

urodzony(a) dnia 8.08. 1957 r. w Poznaniu

posiada przygotowanie zawodowe upoważniające do wykonywania samodzielnych funkcji

kierownika budowy i robót
(rodzaj funkcji)

w specjalności konstrukcyjno-budowlanej
(rodzaj specjalności techniczno-budowlanej)

w zakresie konstrukcji budowlanych
(specjalizacja zawodowa)

Mariusz Antoni May

Obywatel(ka)

(imię i nazwisko)

jest upoważniony(a) do:

- 1, kierowania, nadzorowania i kontrolowania budowy i robót, kierowania i kontrolowania wytwarzania konstrukcyjnych elementów budowlanych oraz oceniania i badania stanu technicznego w zakresie wszelkich budynków oraz innych budowli, z wyłączeniem linii, węzłów i stacji kolejowych, dróg oraz lotniskowych dróg startowych i manipulacyjnych, mostów, budowli hydrotechnicznych i wodnomelioracyjnych,
2. sporządzania w budownictwie osób fizycznych projektów w zakresie rozwiązań konstrukcyjno-budowlanych wszelkich budynków i budowli,
3. sporządzania w budownictwie osób fizycznych projektów w zakresie rozwiązań architektonicznych:
 - a/ budynków inwentarskich i gospodarczych, adaptacji pprojektów typowych i powtarzalnych innych budynków oraz sporządzania planów, zagospodarowania działki związanych z realizacją tych budynków,
 - b/ budowli nie będących budynkami . -----



Główny Architekt Wojewódzki
mgr inż. arch. Józef Pilch
Dyrektor Wydziału

(podpis i pieczęć)



Zaświadczenie

o numerze weryfikacyjnym:

WKP-JPE-K91-R9A *

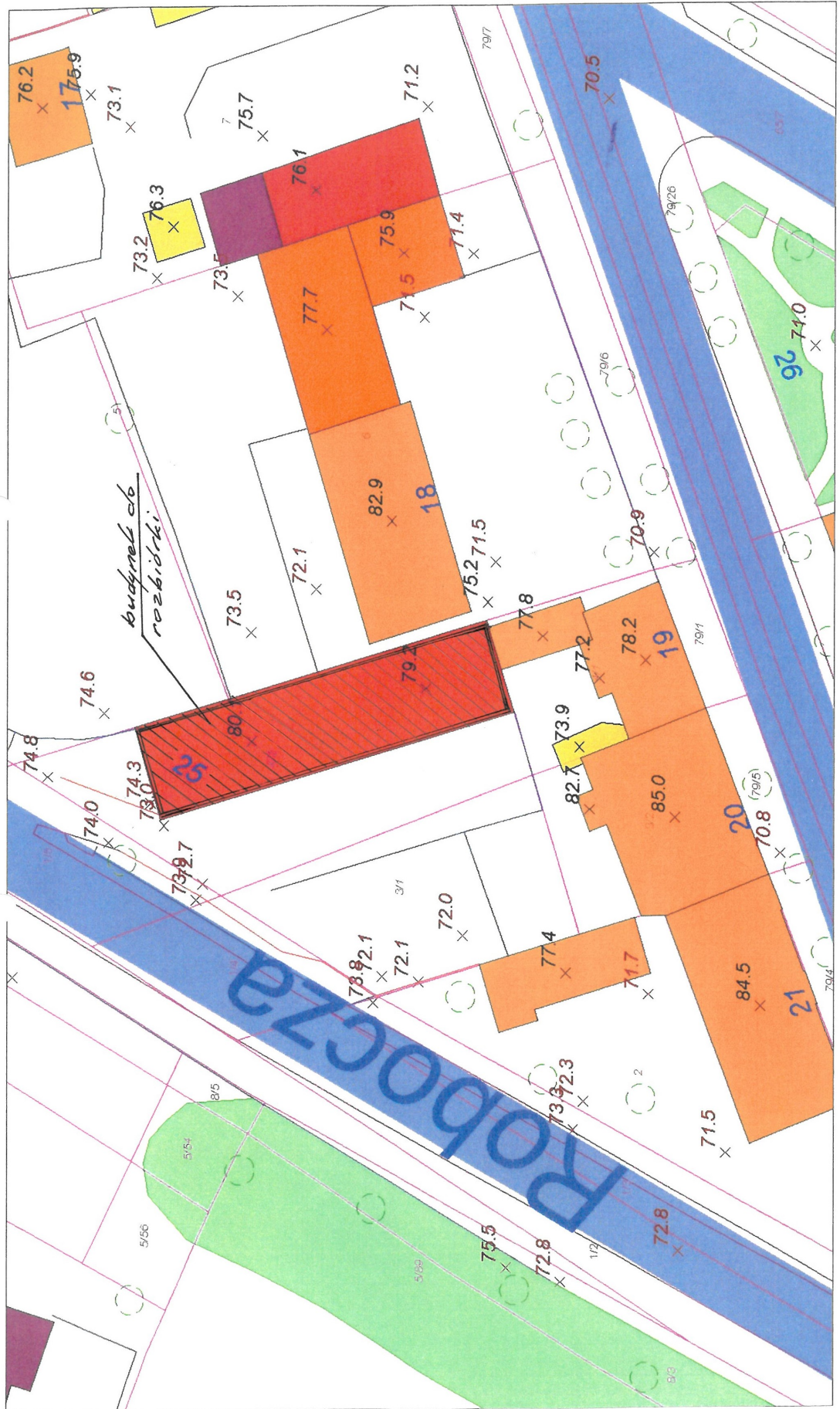
Pan Mariusz May o numerze ewidencyjnym WKP/BO/0094/05 adres zamieszkania ul. Marcelińska 34/9, 60-801 Poznań jest członkiem Wielkopolskiej Okręgowej Izby Inżynierów Budownictwa i posiada wymagane ubezpieczenie od odpowiedzialności cywilnej. Niniejsze zaświadczenie jest ważne od 2021-03-01 do 2022-02-28.

Zaświadczenie zostało wygenerowane elektronicznie i opatrzone bezpiecznym podpisem elektronicznym weryfikowanym przy pomocy ważnego kwalifikowanego certyfikatu w dniu 2021-03-11 roku przez:

Włodzimierz Draber, Zastępca Przewodniczącego Rady Wielkopolskiej Okręgowej Izby Inżynierów Budownictwa.

(Zgodnie art. 5 ust 2 ustawy z dnia 18 września 2001 r. o podpisie elektronicznym (Dz. U. 2001 Nr 130 poz. 1450) dane w postaci elektronicznej opatrzone bezpiecznym podpisem elektronicznym weryfikowanym przy pomocy ważnego kwalifikowanego certyfikatu są równoważne pod względem skutków prawnych dokumentom opatrzonym podpisami własnoręcznymi.)

ZGIKM GEOPOZ - System Informacji Przestrzennej



Wydruk z systemu iGeoMap może być wykorzystywany wyłącznie w celach informacyjnych.

Przybliżona skala 1:499
28.01.2022 11:23



002201100152

Urząd Miasta Poznania
Biuro Miejskiego Konserwatora Zabytków
MIEJSKI KONSERWATOR ZABYTKÓW
61-841 Poznań, Pl. Kolegiacki 17

MKZ-X.4125.2.279.2021.H
List za potwierdzeniem odbioru

Zarząd Komunalnych Zasobów Lokalowych sp. z o.o. KANCELARIA	
10-01-2022	WPLYNEŁO DNIA
e2731	

Poznań, 3.01.2022 r.

D
cf

**POZWOLENIE Nr 1 / 2022
NA PROWADZENIE ROBÓT BUDOWLANYCH NA OBSZARZE
WPISANYCH DO REJESTRU ZABYTKÓW ZESPOŁÓW
URBANISTYCZNO-ARCHITEKTONICZNYCH**

Działając na podstawie art. 6 ust.1 pkt 1 lit. b, art. 7 pkt 1, art. 36 ust. 1 pkt 1, art. 36 ust 3, art. 89 pkt 2, art. 91 ust. 4 pkt 4, art. 96 ust 2 Ustawy z dnia 23 lipca 2003 r. o ochronie zabytków i opiece nad zabytkami (t. j. Dz. U. z 2021 r., poz. 710 ze zm.); § 13 Rozporządzenia Ministra Kultury i Dziedzictwa Narodowego z dnia 2 sierpnia 2018 r. w sprawie prowadzenia prac konserwatorskich, prac restauratorskich i badań konserwatorskich przy zabytku wpisanym do rejestru zabytków albo na Listę Skarbów Dziedzictwa oraz robót budowlanych, badań architektonicznych i innych działań przy zabytku wpisanym do rejestru zabytków, a także badań archeologicznych i poszukiwań zabytków (t. j. Dz. U. z 2021 r., poz. 81), porozumienia z 18 listopada 2003 r. zawartego pomiędzy Wojewodą Wielkopolskim i Prezydentem Miasta Poznania w sprawie powierzenia Miastu Poznań spraw z zakresu właściwości Wielkopolskiego Wojewódzkiego Konserwatora Zabytków (Dz. Urz. Woj. Wlkp. z 2003 r., nr 184, poz. 3434) i art. 104 ustawy z dnia 14 czerwca 1960 r. Kodeks postępowania administracyjnego (t. j. Dz. U. z 2021 r., poz. 735 ze zm.)

Miejski Konserwator Zabytków po rozpatrzeniu wniosku: **Zarządu Komunalnych Zasobów Lokalowych sp. z o.o. ul. Matejki 57, 60-770 Poznań**, wpisanego do rejestru przedsiębiorców Krajowego Rejestru Sądowego pod numerem KRS: 0000483352, reprezentowanego przez prezesa zarządu Pana Tomasza Lewandowskiego z 15.12.2021r. (data wpływu: 22.12.2021 r.) o udzielenie pozwolenia na wykonanie robót budowlanych przy ul. Roboczej 25 w Poznaniu

UDZIELA POZWOLENIA

na wykonanie następujących robót: usunięcie elementu zespołów urbanistyczno-architektonicznych – budynku administracyjno-biurowego przy **ul. Roboczej 25** w Poznaniu (dz. nr 4/2, ark. 13, obr. Wilda, KW nr PO2P/00124034/3) oznaczonego kolorem różowym na planie sytuacyjnym stanowiącym integralną część decyzji.

Termin ważności pozwolenia: *31.12.2024 r.*

Postępowanie w sprawie wydanego pozwolenia może zostać wznowione, a następnie pozwolenie może zostać cofnięte lub zmienione na podstawie art. 47 ustawy z dnia 23 lipca 2003r. o ochronie zabytków i opiece nad zabytkami, jeżeli w trakcie wykonywania badań, prac, robót lub innych działań określonych w pozwoleniu wystąpiły nowe fakty i okoliczności, mogące doprowadzić do uszkodzenia lub zniszczenia zabytku.

Miejski Konserwator Zabytków uzależnia podjęcie działań określonych pozwoleniem od spełnienia poniższych warunków **pod rygorem wygaśnięcia niniejszego pozwolenia zgodnie z art. 162 § 1 Kodeksu postępowania administracyjnego:**

- zawiadomienia MKZ o terminie rozpoczęcia i zakończenia prac,

- niezwłocznego zawiadomienia MKZ o zagrożeniach lub nowych okolicznościach ujawnionych w trakcie prowadzenia prac,
- podjęcia innych działań, które zapobiegną uszkodzeniu lub zniszczeniu zabytków.

Miejski Konserwator Zabytków zastrzega sobie prawo komisijnego odbioru wykonanych prac oraz przeglądu prac w trakcie ich trwania.

UZASADNIENIE

Budynek administracyjno-biurowy przy ul. Roboczej 25 w Poznaniu (dz. nr 4/2, ark. 13, obr. Wilda) jest elementem zespołów urbanistyczno-architektonicznych kolebki miasta, najstarszego przedmieścia i najstarszych dzielnic XIX-wiecznego Poznania wpisanych do rejestru zabytków pod nr A 239 decyzją z 6.10.1982 r., w związku z czym wymagane jest pozwolenie konserwatorskie. Budynek jest nieużytkowany od 2006 r. i znajduje się w złym stanie technicznym. Budynek nie posiada wartości zabytkowych i nie stanowi istotnego elementu chronionych zespołów urbanistyczno-architektonicznych. Jego usunięcie wpłynie pozytywnie na zabytkowe zespoły urbanistyczno-architektoniczne i Miejski Konserwator Zabytków nie wnosi zastrzeżeń w sprawie. Inwestor przedstawił inwentaryzację budynku w rzutach, przekroju i widokach oraz dokumentację fotograficzną wraz z opisem technicznym.

POUCZENIE

Kto prowadzi prace konserwatorskie, restauratorskie lub roboty budowlane przy zabytku wpisanym do rejestru zabytków niezgodnie z zakresem lub warunkami określonymi w pozwoleniu wojewódzkiego konserwatora zabytków podlega karze pieniężnej w wysokości od 500 do 500 000 zł. (art. 107d 2 ustawy o ochronie i opiece nad zabytkami z dnia 23 lipca 2003 r.)

Pozwolenie niniejsze nie zwalnia od obowiązku uzyskania pozwolenia na budowę lub zgłoszenia w przypadkach określonych przepisami Prawa budowlanego (art. 36 ust. 8 Ustawy z dnia 23 lipca 2003 r. o ochronie zabytków i opiece nad zabytkami).

Wniosek o ewentualne przedłużenie ważności pozwolenia, powinien zostać złożony w terminie 30 dni przed jego upływem, mając na względzie art. 35 ustawy z dnia 14 czerwca 1960 r. Kodeks postępowania administracyjnego.

Od decyzji niniejszej służy stronie odwołanie do Ministra Kultury i Dziedzictwa Narodowego złożone w terminie 14 dni od daty jej otrzymania, za pośrednictwem Miejskiego Konserwatora Zabytków w Poznaniu.

Zgodnie z art. 127 k.p.a. strona może zrzec się prawa do wniesienia odwołania, w wyniku czego, z dniem doręczenia organowi wydającemu decyzję oświadczenia o zrzeczeniu się tego prawa, wydana decyzja staje się ostateczna i prawomocna.

Miejski Konserwator Zabytków
w Poznaniu
Joanna Bielawska-Palczyńska

zał.: zwrot 1 planu sytuacyjnego

Otrzymuje:

**Zarząd Komunalnych
Zasobów Lokalowych sp. z o. o.
ul. Matejki 57
60-770 Poznań**

Biuro Miejskiego Konserwatora Zabytków
Urzędu Miasta Poznania
Decyzje niniejsza stała się ostateczna
z dniem 25.01.2022
podpis pracownika HK
Poznań, dnia 28.01.2022 01

INFORMACJA DOTYCZĄCA BEZPIECZEŃSTWA I OCHRONY ZDROWIA

na podstawie rozporządzenia Ministra Infrastruktury
z dnia 23 czerwca 2003.

1. **Obiekt /nazwa i adres inwestycji/**

Budynek administracyjno -biurowy ul. Robocza 25 w Poznaniu
Rozbiórka budynku

2. **Inwestor / imię i nazwisko /nazwa/, adres /**

Zarząd Komunalnych Zasobów Lokalowych sp. z o.o.
60-770 Poznań ul. Jana Matejki 57

3. **Osoba sporządzająca informację /imię i nazwisko projektanta, adres/**

inż. Mariusz May
60-801 Poznań ul. Marcelińska 34 m 9

Część opisowa

1. Zakres robót całego zamierzenia budowlanego oraz kolejność realizacji robót:

- odcięcie przyłączy infrastruktury technicznej
- zabezpieczenie odciętych przyłączy
- prace rozbiórkowe
- przełożenie instalacji i sieci powiązanych z budynkiem
- zasypanie wykopu
- uporządkowanie terenu

2. Wykaz istniejących na działce obiektów budowlanych:

Budynek administracyjno - biurowy 2 kondygnacyjny

3. Elementy zagospodarowania terenu, które mogą stwarzać zagrożenie bezpieczeństwa i zdrowia ludzi:

- przyłączy energii elektrycznej

4. Zagrożenie dla bezpieczeństwa i zdrowia ludzi występujące podczas budowy:

4.1. Prowadzenie prac na wysokości poniżej 5m, a w szczególności:

- demontaż obróbek blacharskich, pokrycia i konstrukcji dachu w sposób nie powodujący utraty stateczności całości konstrukcji (niebezpieczeństwo upadku z rusztowań lub dachu, urazy mechaniczne);
- demontaż ścian i fragmentów konstrukcji budynku z zastosowaniem tymczasowych podpór lub podwieszenia do żurawia (niebezpieczeństwo upadku z rusztowań);
- prowadzenie prac z użyciem elektronarzędzi, a w szczególności obsługa wiertarek, szlifierek kątowych, obsługa spawarek, pił do murów i stali (niebezpieczeństwo porażenia, urazy mechaniczne).

4.2. Wykonywanie prac z udziałem żurawia samochodowego:

- niebezpieczeństwo związane z zerwaniem się transportowanego materiału (urazy mechaniczne);
- niebezpieczeństwo związane z uszkodzeniem żurawia (urazy mechaniczne).

4.3. Prace w wykopach o ścianach pionowych bez rozparcia o głębokości poniżej 1,5m oraz wykopów o bezpiecznym nachyleniu o głębokości poniżej 3,0 m, a w szczególności:

- wykonywanie wykopów (niebezpieczeństwo przysypania ziemią);
- demontaż ścian fundamentowych i fundamentów z użyciem elektronarzędzi, a w szczególności obsługa wiertarek, szlifierek kątowych, obsługa spawarek, pił do murów i stali (niebezpieczeństwo przysypania ziemią, niebezpieczeństwo porażenia, urazy mechaniczne);
- inne: przełożenie sieci i przyłączy z użyciem elektronarzędzi (niebezpieczeństwo przysypania ziemią, niebezpieczeństwo porażenia, urazy mechaniczne).
- praca sprzętu ciężkiego – ładowarki, koparki, transport samochodowy

5. Sposób prowadzenia instruktażu pracowników przed przystąpieniem do realizacji robót szczególnie niebezpiecznych

- 5.1. Przy wykonywaniu wykopów wszyscy pracownicy powinni być zapoznani z przepisami zawartymi w Rozporządzeniu Ministra Infrastruktury z dnia 6 lutego 2003 r. w sprawie bhp przy wykonywaniu robót budowlanych (Dz. U. nr 47, poz. 401, rozdział 10 - Roboty ziemne).

- 5.2. Przy wykonywaniu prac na wysokościach powyżej 1m nad podłogą lub ziemią wszyscy pracownicy powinni być zapoznani z przepisami zawartymi w Rozporządzeniu j.w.
(Dz. U. nr 47, rozdział 9 – Roboty na wysokościach).
- 5.3. Przy wykonywaniu prac na rusztowaniach wszyscy pracownicy powinni być zapoznani z przepisami zawartymi w Rozporządzeniu j.w.
(Dz. U. nr 47, poz.401, rozdział 9 – Roboty na wysokości, rozdział 8 – Rusztowania i ruchome podesty robocze).
- 5.4. Przy wykonywaniu prac demontażowych konstrukcji stalowych i wielkowymiarowych elementów prefabrykowanych wszyscy pracownicy powinni być zapoznani z przepisami zawartymi w Rozporządzeniu j.w.
(Dz. U. nr 47, poz 401, rozdział 15 – Roboty montażowe, rozdział 18 – Roboty rozbiórkowe).
- 5.5. Przy wykonywaniu prac z użyciem żurawia wszyscy pracownicy powinni być zapoznani z przepisami zawartymi w Rozporządzeniu j.w.
(Dz. U. nr 47, poz 401, rozdział 7 – Maszyny i inne urządzenia techniczne).
- 5.6. Przy wykonywaniu prac rozbiórkowych elementów konstrukcji wszyscy pracownicy powinni być zapoznani z przepisami zawartymi w Rozporządzeniu j.w.
(Dz. U. nr 47, poz. 401, rozdział 18 – Roboty rozbiórkowe).
- 5.7. Przy wykonywaniu prac spawalniczych pracownicy powinni być zapoznani z przepisami zawartymi w Rozporządzeniu j.w.
(Dz. U. nr 47, poz. 401, rozdział 16 – Roboty spawalnicze).
- 5.8. Przy organizacji robót należy przestrzegać przepisów zawartych w Rozporządzeniu Ministra Pracy i Polityki Socjalnej z dnia 26 września 1997 r. w sprawie ogólnych przepisów bezpieczeństwa i higieny pracy
(Dz. U. z 2003r nr 169 poz. 1650, w szczególności rozdział 6 – Prace szczególnie niebezpieczne).
- 5.9. Na miejscu budowy należy przeprowadzić dodatkowe szkolenie wszystkich pracowników zatrudnionych przy prowadzeniu robót ze szczególnym uwzględnieniem pracy na wysokości przy robotach rozbiórkowych.
- 5.10. Do pracy mogą zostać dopuszczeni wyłącznie pracownicy posiadający aktualne szkolenie z zakresu BHP oraz ważne badania kwalifikujące do pracy na wysokości i przeszkoleni na budowie.
- 5.11. Do pracy z żurawiem mogą być dopuszczeni pracownicy posiadający przeszkolenie w zakresie sygnalizacji i BHP.

6. Wskazanie środków technicznych i organizacyjnych, zapobiegających niebezpieczeństwom wynikającym z wykonywania robót budowlanych w strefach szczególnego zagrożenia zdrowia lub w ich sąsiedztwie, w tym zapewniających bezpieczną i sprawną komunikację, umożliwiającą szybką ewakuację na wypadek pożaru, awarii i innych zagrożeń:

- 6.1. Środki techniczne
 - sprawne narzędzia i sprzęt pomocniczy;
 - środki indywidualnej ochrony (kaski, kombinezony, buty, rękawice, odzież ochronna i szelki bezpieczeństwa);
 - odcięcie rozbiernego obiektu od sieci energii elektrycznej;
 - żuraw samochodowy z ważnymi badaniami dozorowymi;
 - atestowane zawiesia.
- 6.2. Środki organizacyjne
 - 6.2.1. umieszczenie tablicy budowy z wypisanymi numerami telefonów alarmowych: najbliższego punktu lekarskiego, straży pożarnej, posterunku policji itd.;
 - 6.2.2. oznakowanie terenu rozbiórki i wywieszenie tablic ostrzegawczych o pracy na wysokości oraz strefie pracy żurawia samochodowego;
 - 6.2.3. wykonywanie robót zgodnie z wymaganiami BHP i sztuką budowlaną pod nadzorem osób posiadających odpowiednie kwalifikacje w dziedzinie budownictwa;
 - 6.2.4. do pracy mogą zostać dopuszczeni wyłącznie pracownicy posiadający aktualne szkolenie z zakresu BHP, oraz ważne badania kwalifikujące do pracy na wysokości i przeszkoleni na budowie;

- 6.2.5. montaż i rozbiórki rusztowań mogą wykonywać tylko osoby przeszkolone w zakresie wykonywania danego typu rusztowania, nie wykonywać rusztowań w warunkach złej widoczności, opadów, silnego wiatru i burzy, należy dokonać odbioru i okresowych sprawdzeń rusztowań przez nadzór techniczny, rusztowania usytuowane w miejscach przejść lub przejazdów powinny mieć daszki ochronne;
- 6.2.6. do pracy z żurawiem mogą być dopuszczeni pracownicy posiadający przeszkolenie w zakresie sygnalizacji i BHP;
- 6.2.7. zapewnienie właściwej łączności pomiędzy operatorem żurawia a sygnalistami;
- 6.2.8. nie tarasowanie dróg komunikacyjnych i ewakuacyjnych materiałami rozbiórkowymi;
- 6.2.9. segregacja odpadów i składowanie ich na wyznaczonych miejscach;
- 6.2.10. na pomieszczeniu socjalnym oznaczonym na planie terenu budowy (sporządza kierownik budowy) należy umieścić wykaz zawierający adresy i numery telefonów:
 - najbliższego punktu lekarskiego
 - straży pożarnej
 - posterunku Policji;
- 6.2.11. w pomieszczeniu socjalnym oznaczonym j.w. umieścić stanowiska pierwszej pomocy obsługiwane przez przeszkolonych w tym zakresie pracowników;
- 6.2.12. w pomieszczeniu socjalnym oznaczonym j.w. umieścić telefon komórkowy, kaski ochronne, szelki i linki zabezpieczające do pracy na wysokościach;
- 6.2.13. wykonać ogrodzenie/oznakowanie terenu budowy o wys. 1,5m, oznaczyć na planie; bariereki wykonać z desek krawężnikowych o szer. 15 cm., poręczce na wys. 1,1 m oraz deskowanie ażurowe pomiędzy poręczą a deską krawężnikową;
- 6.2.14. w odpowiednich miejscach rozmieścić tablice ostrzegawcze;
- 6.2.15. zainstalować oświetlenie emitujące czerwone mrugające światło;
- 6.2.16. wykonać daszek ochronny nad stanowiskiem operatora żurawia (jeśli zajdzie taka potrzeba - dotyczy to żurawi obsługiwanych z poziomu gruntu);
- 6.2.17. skarpy wykopów należy kształtować ze spadkiem o nachyleniu odpowiednim dla danego gruntu;
- 6.2.18. wykopy zabezpieczyć barierkami ochronnymi;
- 6.2.19. wykonać zabezpieczenia wykopu przed wodami opadowymi;
- 6.2.20. wykonać zejścia do wykopu co 20 m;
- 6.2.21. wyznaczyć drogi komunikacji pieszej i samochodowej;
- 6.2.22. za pomocą tablic informacyjnych wyznaczyć drogę ewakuacyjną i oznaczyć ją na planie.

6.3. Uwagi końcowe

W trakcie procesu budowlanego należy przestrzegać zasad bezpiecznej eksploatacji wszystkich maszyn i urządzeń, szczególną uwagę zwrócić na stanowiska pracy, na których wykonuje się cięcie, i spawanie, stosować odzież ochronną zabezpieczającą przed urazami i szkodliwymi warunkami pracy, stanowiska pracy utrzymywać w porządku i czystości.

Warunki pracy i organizacja poszczególnych stanowisk obsługi maszyn i urządzeń muszą być zgodne z wymogami zasad BHP.

Dla prowadzenia robót i bezpiecznego ich kierowania zakłada się stały pobyt kierownika robót jako osoby odpowiedzialnej za te prace.

Przy prowadzeniu robót stosować się do zasad Rozporządzenia Ministra Infrastruktury z dnia 6 lutego 2003 r. w sprawie bezpieczeństwa i higieny pracy podczas wykonywania robót budowlanych (Dz.U. 2003 nr 47 poz. 401)

Kierownik budowy zobowiązany jest wykonać plan BIOZ.

7. Roboty Instalacyjne

- 7.1. Demontaż, zabezpieczenie i przełożenia instalacji, przyłączy itd.

Prace mogą wykonywać tylko pracownicy posiadający odpowiednie uprawnienia do prowadzenia tych prac, aktualne badania lekarskie, oraz przeszkolenie w zakresie BHP.

7.2. Prowadzenie prac instalacyjnych

W trakcie prac instalacyjnych na budowie należy zachować ogólne zasady BHP jakie powinno się zachować podczas wykonywania takich prac zwłaszcza na wysokości.

Rozdzielnica budowlana musi być zasilana poprzez zbiorczy wyłącznik przeciwporażeniowy typu A 500mA, 0,2sek. i indywidualne wyłączniki różnicowoprądowe na obwodach 30mA i 0,1sek.

Stosować również narzędzia w II klasie izolacji.

Zakaz używania narzędzi w złym stanie technicznym i o uszkodzonej izolacji.

Dla instalacji placu budowy oraz na zakończenie prac instalacyjnych wykonać odpowiednie pomiary.

Zatrudniona firma i jej pracownicy powinni posiadać odpowiednie uprawnienia do prowadzenia tych prac.

8. Katalog odpadów

Rozporządzenie Ministra Środowiska z dnia 9 grudnia 2014 r. w sprawie katalogu odpadów Dz. U. 2014 poz. 1923

17	<i>Odpady z budowy, remontów i demontażu obiektów budowlanych oraz infrastruktury drogowej (włączając glebę i ziemię z terenów zanieczyszczonych)</i>
17 01	<i>Odpady materiałów i elementów budowlanych oraz infrastruktury drogowej (np. beton, cegły, płyty, ceramika)</i>
17 01 01	Odpady betonu oraz gruz betonowy z rozbiórek i remontów
17 01 02	Gruz ceglany
17 01 03	Odpady innych materiałów ceramicznych i elementów wyposażenia
17 01 06*	Zmieszane lub wysegregowane odpady z betonu, gruzu ceglanego, odpadowych materiałów ceramicznych i elementów wyposażenia zawierające substancje niebezpieczne
17 01 07	Zmieszane odpady z betonu, gruzu ceglanego, odpadowych materiałów ceramicznych i elementów wyposażenia inne niż wymienione w 17 01 06
17 01 80	Usunięte tynki, tapety, okleiny itp.
17 01 81	Odpady z remontów i przebudowy dróg
17 01 82	Inne nie wymienione odpady
17 02	<i>Odpady drewna, szkła i tworzyw sztucznych</i>
17 02 01	Drewno
17 02 02	Szkło
17 02 03	Tworzywa sztuczne
17 02 04*	Odpady drewna, szkła i tworzyw sztucznych zawierające lub zanieczyszczone substancjami niebezpiecznymi (podkłady kolejowe)
17 03	<i>Odpady asfaltów, smół i produktów smołowych</i>
17 03 01*	Asfalt zawierający smołę

17 03 02	Asfalt inny niż wymieniony w 17 03 01
17 03 03*	Smoła i produkty smołowe
17 03 80	Odpadowa papa
17 04	<i>Odpady i złomy metaliczne oraz stopów metali</i>
17 04 01	Miedź, brąz, mosiądz
17 04 02	Aluminium
17 04 03	Ołów
17 04 04	Cynk
17 04 05	Żelazo i stal
17 04 06	Cyna
17 04 07	Mieszanki metali
17 04 09*	Odpady metali zanieczyszczone substancjami niebezpiecznymi
17 04 10*	Kable zawierające ropę naftową, smołę i inne substancje niebezpieczne
17 04 11	Kable inne niż wymienione w 17 04 10
17 05	<i>Gleba i ziemia (włączając glebę i ziemię z terenów zanieczyszczonych oraz urobek z pogłębiania)</i>
17 05 03*	Gleba i ziemia, w tym kamienie, zawierające substancje niebezpieczne (np. PCB)
17 05 04	Gleba i ziemia, w tym kamienie, inne niż wymienione w 17 05 03
17 05 05*	Urobek z pogłębiania zawierający lub zanieczyszczony substancjami niebezpiecznymi
17 05 06	Urobek z pogłębiania inny niż wymieniony w 17 05 05
17 05 07*	Tłuczeń torowy (kruszywo) zawierający substancje niebezpieczne
17 05 08	Tłuczeń torowy (kruszywo) inny niż wymieniony w 17 05 07
17 06	<i>Materiały izolacyjne oraz materiały konstrukcyjne zawierające azbest</i>
17 06 01*	Materiały izolacyjne zawierające azbest
17 06 03*	Inne materiały izolacyjne zawierające substancje niebezpieczne
17 06 04	Materiały izolacyjne inne niż wymienione w 17 06 01 i 17 06 03
17 06 05*	Materiały konstrukcyjne zawierające azbest
17 08	<i>Materiały konstrukcyjne zawierające gips</i>
17 08 01*	Materiały konstrukcyjne zawierające gips zanieczyszczone substancjami niebezpiecznymi
17 08 02	Materiały konstrukcyjne zawierające gips inne niż wymienione w 17 08 01
17 09	<i>Inne odpady z budowy, remontów i demontażu</i>
17 09 01*	Odpady z budowy, remontów i demontażu zawierające rtęć
17 09 02*	Odpady z budowy, remontów i demontażu zawierające PCB (np. substancje i przedmioty zawierające PCB: szczeliwa, wykładziny podłogowe zawierające żywice, szczelne zespoły

	okienne, kondensatory)
17 09 03*	Inne odpady z budowy, remontów i demontażu (w tym odpady zmieszane) zawierające substancje niebezpieczne
17 09 04	Zmieszane odpady z budowy, remontów i demontażu inne niż wymienione w 17 09 01, 17 09 02 i 17 09 03

* oznaczone materiały niebezpieczne

Podstawowe materiały odpadowe powstałe w trakcie rozbiórki to:

- 17 01 07 - zmieszane odpady betonu, gruzu ceglanego, odpadowych materiałów ceramicznych
- 17 02 03 – tworzywa sztuczne (np. wykładziny PVC)
- 17 03 80 - odpadowa papa
- 17 02 01 – drewno (np. ramy drzwi i okien)
- 17 02 02 – szkło
- 17 09 04 – zmieszane odpady z budowy, remontów i demontażu (np. płyty paździerzowe, płyty GK, drzwi)
- 17 04 07 – mieszaniny metali (np. rury wod-kan i c.o., rynny, rury spustowe, grzejniki, armatura)
- 17 04 11 – kable (przewody)

W rozbieieranym obiekcie nie stwierdzono występowania materiałów budowlanych zawierających włókna azbestowe.

rozbiórka dachu nad budynkiem

Przedmiar

Lp.	Podstawa	Nr spec. techn.	Opis i wyliczenia	j.m.	Poszcz.	Razem
PRZEDMIAR: rozbiórka dachu nad budynkiem						
1	45110000-1 45100000-8		Rozbiórka dachu			
1 d.1	KNR 4-01 0535-08		Rozebranie obróbek blacharskich murów ogniowych, okapów, kołnierzy, gzymsów itp. z blachy nie nadającej się do użytku	m2		
			$0,25 * 9,74 * 4 + 0,25 * (38,63 - 0,25 * 4)$	m2	19,148	
					RAZEM	19,148
2 d.1	KNR 4-01 0535-06		Rozebranie rur spustowych z blachy nie nadającej się do użytku	m		
			$6,90 * 3$	m	20,700	
					RAZEM	20,700
3 d.1	KNR 4-01 0535-04		Rozebranie rynien z blachy nie nadającej się do użytku	m		
			38,63	m	38,630	
					RAZEM	38,630
4 d.1	KNR 4-04 0509-02 z.o.3.1.		Rozebranie pokrycia dachowego z papy na deskowaniu na zakład - Usytuowanie budynku uniemożliwia dostęp osobom postronnym Krotność = 3	m2		
			$376,26 - 0,25 * 9,74 * 4 - 0,25 * (38,63 - 0,25 * 4) - 4 * 0,5$	m2	355,113	
					RAZEM	355,113
5 d.1	KNR 4-04 0403-02 z.o.3.1.		Rozebranie konstrukcji więźb dachowych - deskowanie dachu na styk - Usytuowanie budynku uniemożliwia dostęp osobom postronnym	m2		
			poz.4	m2	355,113	
					RAZEM	355,113
6 d.1	KNR 4-04 0102-01		Rozebranie murów i słupów w budynkach o wysokości do 9 m (do 2 kondygnacji) na zaprawie wapiennej - Usytuowanie budynku uniemożliwia dostęp osobom postronnym - kominy nad dachem	m3		
			$5 * 0,50 * 1,00$	m3	2,500	
					RAZEM	2,500
7 d.1	KNR 4-04 0403-08 z.o.3.1.		Rozebranie konstrukcji więźb dachowych - deski okapowe, gzymsowe, wiatrowe - Usytuowanie budynku uniemożliwia dostęp osobom postronnym	m		
			$38,63 - 4 * 0,25$	m	37,630	
					RAZEM	37,630
8 d.1	KNR 4-04 0406-05 z.o.3.1. analogia		Rozebranie belek stropowych - Usytuowanie budynku uniemożliwia dostęp osobom postronnym - rozbiórka konstrukcji stropodachu	m		
			$((38,63 - 4 * 0,25) / 0,80 + 3) * 9,74$	m	487,365	
					RAZEM	487,365
2	45100000-8 45110000-1		Wywóz gruzu i odpadów			
9 d.2	KNR 4-04 1103-04 1103-05		Wywiezienie gruzu z terenu rozbiórki przy mechanicznym załadunku i wyładunku samochodem samowyładowczym na odległość 15 km	m3		
			2,50	m3	2,500	
					RAZEM	2,500
10 d.2	KNR 4-04 1107-03 1107-04 analogia		Transport złomu samochodem skrzyniowym z załadunkiem i wyładunkiem mechanicznym na odległość 15 km - wywóz pozostałych odpadów	t		
			$37,630 * 0,018 * 0,12$	t	0,081	
					RAZEM	0,081
11 d.2	kalk własna cena zakładowa		Opłata środowiskowa za składowanie odpadów gruzu	t		

rozbiórka dachu nad budynkiem

Przedmiar

Lp.	Podstawa	Nr spec. techn.	Opis i wyliczenia	j.m.	Poszcz.	Razem
			2,5 * 1,8	t	4,500	
					RAZEM	4,500
12 d.2	kalk własna cena zakładowa		Opłata środowiskowa za składowanie odpadów innych	t		
			0,081	t	0,081	
					RAZEM	0,081
13 d.2	kalk własna		Opłata za składowanie odpadów	t		
			0,081 + 4,500	t	4,581	
					RAZEM	4,581