

## BIURO PROJEKTOWE

### MDS-Projekt

ul. Ułańska 3, 59-900 Zgorzelec

tel./fax 075 77 16 664

### **PROJEKT REMONTU CZĘŚCI ADMINISTRACYJNEJ BUDYNKU NADLEŚNICTWA PIEŃSK (kancelaria i WC)**



**Obiekt:**

BUDYNEK GOSPODARCZO - ADMINISTRACYJNY

**Lokalizacja obiektu:**

Jerzmanki 94, 59-900 Zgorzelec

nr inw. 108/00158

**Zamawiający:**

NADLEŚNICTWO PIEŃSK

ul. Wysoka 2, 59-930 Pieńsk

**Autor opracowania:**

mgr inż. arch. MONIKA SZOŁOMICKA

nr upr. GP/UB-112/97

mgr inż. DARIUSZ SZOŁOMICKI

nr upr. 458 / 93 / UW

Zgorzelec, 03 października 2022 roku

mgr inż./architekt  
Monika Szołomicka  
Uprawnienia budowlane do projektowania  
bez ograniczeń w specjalności:  
architektonicznej, nr ewid. GP/UB-112/97

mgr inż. DARIUSZ SZOŁOMICKI  
Uprawnienia budowlane do projektowania  
i kierowania robotami budowlanymi  
w specjalności: konstrukcyjne-budowlanej  
nr ewid. 458/93/UW. 458/94/UW

## SPIS ZAWARTOŚCI OPRACOWANIA

SPIS ZAWARTOŚCI OPRACOWANIA		strona 2
DZIAŁ I. OPISOWY		strona 3-4
1. PRZEDMIOT OPRACOWANIA		strona 3
2. PODSTAWA OPRACOWANIA		strona 3
3. ZAMAWIAJĄCY		strona 3
4. JEDNOSTKA OPRACOWUJĄCA		strona 3
5. OPIS TECHNICZNY BUDYNKU		strona 3
6. PARAMETRY TECHNICZE BUDYNKU		strona 4
7. ZAKRES PRAC REMONTOWYCH		strona 4
8. UWAGI KOŃCOWE		strona 5
DZIAŁ II. RYSUNKOWO-FOTOGRAFICZNY		strona 6-8
1. Mapa sytuacyjno – wysokościowa	1: 1000	strona 6
2. Rzut parteru inwentaryzacja	1:100	strona 7
3. Rzut parteru projekt	1:100	strona 8

# DZIAŁ I. OPISOWY

## 1. PRZEDMIOT OPRACOWANIA

Niniejsze opracowanie obejmuje wykonanie projektu budowlanego, remontu budynku kancelarii leśniczówki, usytuowanego w miejscowości Jerzmanki 94, 59-900 Zgorzelec, nr inwentarzowy 108/00158, stanowiącego mienie Nadleśnictwa Pieńsk.

## 2. PODSTAWA OPRACOWANIA

2.1. Zlecenie Nadleśnictwa Pieńsk nr 01/09/2022

2.2. Wizja lokalna, oględziny oraz pomiary inwentaryzacyjne budynku.

## 3. ZAMAWIAJĄCY

Nadleśnictwo Pieńsk

ul. Wysoka 2, 59-930 Pieńsk

## 4. JEDNOSTKA OPRACOWUJĄCA

Biuro projektowe MDS-PROJEKT

Monika Szołomicka

ul. Ułańska 3, 59-900 Zgorzelec

## 5. OPIS TECHNICZNY BUDYNKU

Budynek położony w miejscowości Jerzmanki 94, usytuowany w zabudowie wolnostojącej, w sąsiedztwie budynku mieszkalnego tworząc funkcję administracyjno - gospodarczą. Bryła budynku rozciągnięta wzdłuż osi podłużnej, złożona z uwagi na kształt z pięciu części oparta na rzucie nieregularnym. Budynek niepodpiwniczony, jednokondygnacyjny z dachem nad pomieszczeniem biurowym – kancelarią i garażem nr 2 – czterospadowym (dwie skrajne części budynku) nad pozostałymi pomieszczeniami dwuspadowym. Wejścia do budynku usytuowane od strony północnej, bezpośrednio z posesji. Budynek murowany w technologii tradycyjnej. Funkcja administracyjna w budynku jest realizowana w części pierwszej i drugiej budynku gdzie mieści się odpowiednio kancelaria leśniczówki i przypisane do niej pomieszczenie wc. Część gospodarcza budynku zapewnia możliwość garażowania samochodów w dwóch garażach oraz przechowywania i magazynowania różnych materiałów i sprzętów w tym sprzętów ogrodniczych, rowerów itp. w dwóch odrębnych pomieszczeniach.

**5.1. Fundamenty i ściany fundamentowe** : ceglane

**5.2. Ściany konstrukcyjne** - z cegły pełnej murowane na zaprawie cementowo-wapiennej,

**5.3. Stropy** - drewniane z desek

**5.4. Dach** - konstrukcja dachu drewniana o prostym krokwiowym układzie więźby. Pokrycie dachu – gont bitumiczny. Rynny i rury spustowe z PCV.

**5.5. Elewacja** - wyprawa cienkowarstwowa akrylowa, na zaprawie klejowej z zatopioną siatką elewacyjną na tynku cementowo-wapiennym.

**5.6. Tynki wewnętrzne i okładziny** - tynki wewnętrzne cementowo-wapienne malowane farbami emulsyjnymi.

**5.7. Podłogi i posadzki** - posadzki cementowe na wylewce betonowej, na gruncie oraz płytki ceramiczne podłogowe.

**5.8. Stolarka okienna i drzwiowa** - drzwi drewniane. Okna PCV w kolorze białym i brązowym.

**5.9. Instalacje** – elektryczna światła, wodna z sieci wodociągowej i kanalizacyjna – szambo, telekomunikacyjna.

## **6. PARAMETRY TECHNICZNE BUDYNKU**

Powierzchnia zabudowy	- 156,56 m <sup>2</sup> + powierzchnia schodów
zewnątrznych do kancelarii	- 2,79m <sup>2</sup>
Powierzchnia użytkowa kancelarii i wc	- 36,26 m <sup>2</sup> - część administracyjna
Powierzchnia użytkowa	- 90,04 m <sup>2</sup> - część gospodarcza

## **7. Zakres prac remontowych**

Zakres prac remontowych obejmuje :

1. Zabezpieczenie przed zabrudzeniem i uszkodzeniem posadzek z płytek ceramicznych oraz okien w kancelarii i wc. Wyniesienie mebli i innych elementów zagospodarowania pomieszczenia kancelarii przed rozpoczęciem robót.
2. Usunięcie istniejącej powłoki malarskiej na ścianach wewnętrznych pomieszczenia kancelarii i wc. Wykonanie wyrównania powierzchni tynków wewnętrznych zaprawą tynkarską MP 75 ręcznie wraz z nałożeniem gładzi gipsowych na ściany i ich szlifowaniem.
3. Wykonanie malowania ścian kancelarii farbami emulsyjnymi akrylowymi w kancelarii i lateksowymi w wc w kolorze białym.
4. Wykonanie nowych instalacji elektrycznych oświetlenia i gniazd wtykowych podtynkowych w pomieszczeniu kancelarii ( 4 punkty świetlne i 4 gniazda wtykowe w tym dwa z Internetem) i w wc – 2 punkty świetlne typu plafon i 2 gniazdo wtykowe
5. Likwidacja pieca wolnostojącego – kozy.
6. Demontaż starych i montaż nowych drzwi wejściowych prefabrykowanych, systemowych, metalowych 90/200 do kancelarii i do pomieszczenia wc -kolor imitujący drewno.
7. Wykonanie nowych parapetów drewnianych – 2 szt o wymiarach 2,5 x 13,5 x150 cm
8. Wykonanie zaprawek ubytków na tynkach elewacyjnych oraz wykonanie tynku cienkowarstwowego mozaikowego żywicznego na cokołach (wys. 50 cm) i murkach schodów, malowanie elewacji w dobrych warunkach pogodowych.
9. Montaż elektrycznego podgrzewacza przepływowego ciepłej wody do umywalki w wc o mocy 1,5 kW.
10. Ułożenie płytek ceramicznych w pomieszczeniu wc na podłodze i na ścianach do wysokości 2,0 m



11. Montaż wentylatora łazienkowego naściennego wyciągowego w pomieszczeniu wc o wydajności 100 m<sup>3</sup>/h i w kancelarii
12. Montaż grzejnika w pomieszczeniu wc. – panelowego konwekcyjnego zasilanego z sieci 230V – 1 x 2000 W
13. Demontaż starej i montaż nowej armatury sanitarnej w wc – nowa muszla ustępowa stojąca typu kompakt i umywalka łazienkowa ścienna o szerokości 60 cm
14. Montaż dwóch grzejników elektrycznych panelowych konwekcyjnych zasilanych z sieci 230V - 2 x 2000 W w pomieszczeniu kancelarii pod oknami.
15. Demontaż istniejących schodów wejściowych do kancelarii i wykonanie nowych schodów wejściowych betonowych na gruncie z betonu konstrukcyjnego C25/30, dostosowanych do warunków technicznych z wykładziną z płytek betonowych tarasowych – ważna antypoślizgowość.
16. Wniesienie mebli i innych elementów wyposażenia pomieszczenia kancelarii po zakończeniu robót.
17. Wymiana istniejącej rozdzielniczej elektrycznej z niewykorzystaną tablicą licznikową na rozdzielnicę min. 3x12 modułową.

## 8. UWAGI KOŃCOWE

Pomiary do zamówienia parapetów okiennych w pomieszczeniu kancelarii dokonać na budowie bezpośrednio przed złożeniem zamówienia.

Opracował:

mgr inż. Dariusz Szołomicki

mgr inż. DARIUSZ SZOŁOMICKI  
Uprawnienia budowlane do projektowania  
i kierowania robotami budowlanymi  
w specjalności: konstrukcyjno-budowlanej  
nr ewid. 45419/2015 : 40/94/UW

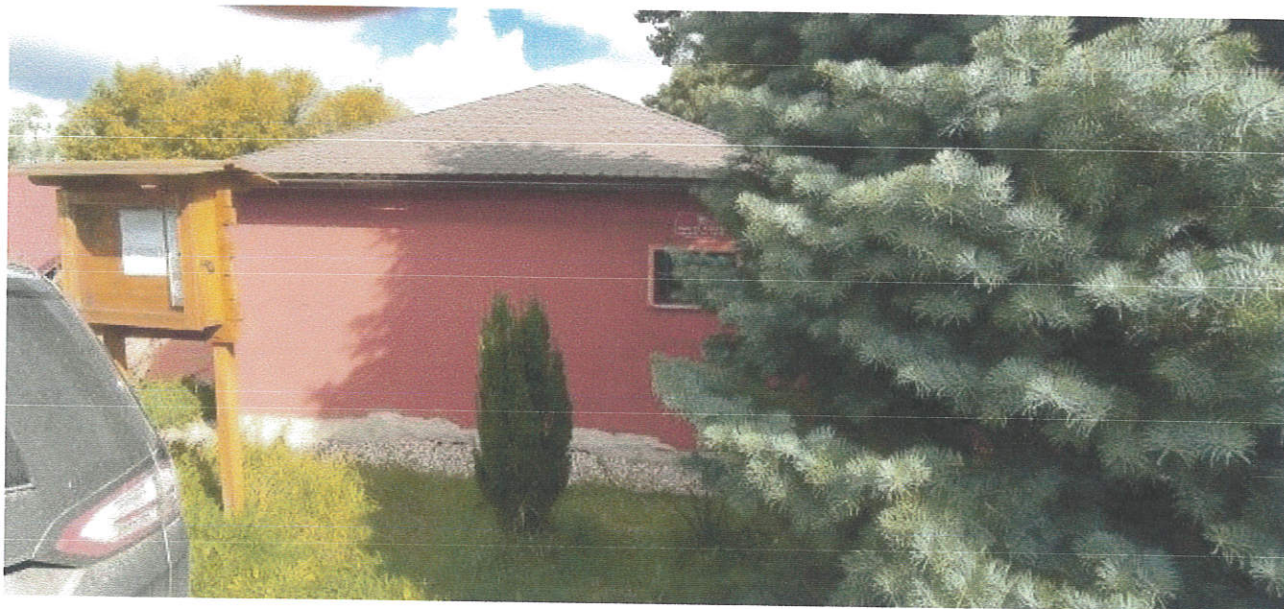
Zgorzelec, dnia 03.10.2022 roku

## **DZIAŁ II. RYSUNKOWO-FOTOGRAFICZNY**



Fot. 1, 2 Pomieszczenie kancelarii leśnicówki. Widoczny jest piecyk – koza do demontażu oraz okna, gdzie zostanie zamontowany parapet podokienny drewniany.





Fot.3 Widok elewacji od strony południowo – zachodniej. Założono wykonanie cokołu do wysokości 50 cm z tynku cienkowarstwowego żywicznego.



Fot. 4 Schody wejściowe do wyburzenia i wykonanie nowych schodów betonowych zgodnych z warunkami technicznymi