



Toruń, 8.12.2023 r.

KPIM/565/2023

DZP.38.1.2023.MS

Dotyczy przetargu nieograniczonego pn.: „Podniesienie jakości usług zdrowotnych oraz zwiększenie dostępu do usług medycznych (budowa budynków nr B4A, B4, budynków technicznych wraz z zagospodarowaniem terenu) w Wojewódzkim Szpitalu Specjalistycznym im. bł. ks. J. Popiełuszki we Włocławku – ETAP I FAZA 2 inwestycji.” Znak postępowania: ZP/01/23

Wyjaśnienia treści specyfikacji warunków zamówienia (6)

65. Dotyczy przebudowy sieci elektroenergetycznych etap 1A i 1B. Według dokumentu „376-IP-00-XX-SH-X-00001-SpisZawartościGlobal (zał. do odp. nr 4)” wszystkie zakresy objęte dokumentacją zostały wykonane w fazie I Etapu I.

Według posiadanej wiedzy nie zostały wykonane m. in. następujące zakresy prac:

- kanalizacja energetyczna od stacji ST2 do projektowanego budynku B4/B4A;
- kable zasilające odbiory w budynku B4/B4A ze stacji ST2 – w OPZ również nie napisano, że przyłącza elektryczne są do wykonania;
- zasilanie pomp w terenie zewnętrznym;
- baterie kondensatorowe 2x250kVar w stacji ST2;

Prosimy o precyzyjne określenie zakresu sieci elektroenergetycznych, który należy przewidzieć ofercie.

Odpowiedź:

Odpowiedzi udzielono przy okazji odpowiedzi na pytanie 16.

Do ułożenia są tylko kable do budynku B4/B4A.

66. Dotyczy oświetlenia zewnętrznego. W dokumencie „376-IP-00-XX-SH-X-00001-SpisZawartościGlobal (zał. do odp. nr 4)” dodano komentarz „wykonanie oświetlenia wokół budynku B4”.

W naszej ocenie tak określony zakres jest niepełny, ponieważ do wykonania jest m in. oświetlenie na drodze wjazdowej (rejon portierni), przy stacji ST1 itd.

Prosimy o precyzyjne określenie zakresu oświetlenia zewnętrznego, który należy przewidzieć ofercie.

Odpowiedź:

Odpowiedzi udzielono przy okazji odpowiedzi na pytanie 17.



67. Czy dostawa i montaż stacji ładowania samochodów elektrycznych SLP1 i SLP2 jest w zakresie postępowania przetargowego? Jeżeli tak to prosimy o specyfikację stacji ładowania SLP1 i SLP2.

Odpowiedź:

Należy przewidzieć jedynie przyłącza do ładowarek.

68. Czy fotowoltaika na budynku B13 jest w zakresie postępowania przetargowego? Jeżeli tak to prosimy o udostępnienie dokumentacji projektowej.

Odpowiedź:

Fotowoltaika nie jest w zakresie postępowania.

69. System telekomunikacyjny. W opisie zawarto, że projektowana jest centrala telefoniczna, która ma być zintegrowana z istniejącą centralą tel. w bud. B3.

Prosimy o podanie producenta i typu istniejącej centrali telefonicznej w budynku B3, z którą należy zintegrować projektowaną centralę.

Odpowiedź:

Avaya Communication Manager R016x.03.0.141.0

70. System telekomunikacyjny. Brak w STWIORB specyfikacji projektowanej centrali telefonicznej. Prosimy o uzupełnienie.

Odpowiedź:

Szczegółowe wytyczne dotyczące sposobu rozbudowy systemu telekomunikacyjnego opisane są w rozdziale 3.5 opisu Projektu Wykonawczego branży telekomunikacyjnej.

71. System telekomunikacyjny. Projektowana centrala telefoniczna produkcji Avaya (w tym również telefony, licencje etc.), którą jako jedyną można zintegrować z istniejącą centralą prod. Avaya w bud. B3, jest oferowana na rynku w cenie kilkakrotnie wyższej niż centrale innej renomowanej firmy o analogicznych możliwościach. Czy w związku z tym Zamawiający dopuszcza zainstalowanie centrali telefonicznej innego producenta niż Avaya, co wiąże się z niewykonaniem integracji z istniejącą centralą w bud. B3? Przeniesienie wszystkich numerów z istniejącej centrali w bud. B3 do nowej centrali innego producenta odbyłoby się wówczas bez wcześniejszej integracji z istniejącą centralą.

Odpowiedź:

Zamawiający wymaga integracji z istniejącą centralą. Zamawiający nie dopuszcza zastosowania centrali telefonicznej innego producenta niż Avaya.

72. Czy projektowany system monitoringu CCTV w bud. B4/B4A ma być zintegrowany z systemem CCTV istniejącym na obiekcie? Jeżeli tak to prosimy o podanie producenta i typu funkcjonującego systemu CCTV na WSS Włocławek.

Odpowiedź:

Szpital posiada system CCTV oparty o komponenty Hikvision.



75. Prosimy o informacje, wg którego wariantu należy przyjąć dobór regulatorów VAV: BLC1 (z protokołem MPBUS BELIMO), BLC4 (bez protokołu BMS, sterowanie 0-10V), BLC1KNX (z KNX), BLC1MOD (z MODBUS).

Odpowiedź:

Wybór protokołu komunikacji regulatorów VAV należy do Wykonawcy systemu BMS.

Na etapie realizacji Wykonawca systemu BMS winien przedstawić wykonawcy instalacji sanitarnych parametry sieci automatyki BMS jaką wykona w ramach inwestycji. Na podstawie tych wytycznych Wykonawca instalacji sanitarnych powinien dobrać urządzenia i zawrzeć odpowiednie informacje o dostosowaniu danego wyposażenia do sieci BMS w odpowiedniej karcie materiałowej.

76. Zapisy Projektu Budowlanego dotyczące parametru agregatu kogeneracyjnego określone zostały niejako „w punkt”, bez żadnych tolerancji. Dla zwiększenia ilości dostępnych na rynku rozwiązań technicznych i zwiększenia konkurencyjności cenowej wśród dostawców agregatów kogeneracyjnych prosimy o dopuszczenie zastosowanie agregatów kogeneracyjnych o parametrach:

- Moc elektryczna: 64-85 kW
- Sprawność elektryczna $\geq 35\%$
- Moc Ciepłownicza: 94-125 kW
- Sprawność ciepłownicza $\geq 51\%$

Odpowiedź:

Zmiana możliwa lecz wymaga dostosowania projektu. M. in. przeliczenia i sprawdzenia przepustowości rurociągów, dobranych urządzeń, elementów regulacyjnych oraz zmian wielobranżowych - zmiany po stronie Wykonawcy - zmiana projektu.

77. W Projekcie Budowlanym wskazano wymóg zapewnienia maksymalnego natężenia hałasu na poziomie 75 dB(A) w odległości 1 m od kontenera agregatu kogeneracyjnego. Takie poziomy redukcji hałasu dla agregatów są możliwe do osiągnięcia przy zastosowaniu specjalnych obudów dźwiękochłonnych do posadowienia w budynku. Prosimy o informację czy Zamawiający uzna za spełnienie wymagań co do emisji hałasu zapewnienie maksymalnego natężenia hałasu na poziomie 62 dB(A) w odległości 10 m od agregatu kogeneracyjnego w wersji kontenerowej.

Odpowiedź:

Należy zapewnić izolacyjność zgodną z projektem

78. Prosimy o potwierdzenie, że dla dostarczonych urządzeń, w tym agregatu kogeneracyjnego, Zamawiający oczekuje 5 letniej gwarancji.

Odpowiedź:

Zgodnie z SWZ. Zamawiający potwierdza.

79. Zgodnie z poniższą uwagą zawartą na rysunku „376 IP B4 SH A 05101 Rewizja 01” prosimy o udostępnienie specyfikacji mat akustycznych przeciwwibracyjnych.

Ponadto zgodnie z poniższą uwagą zawartą na rysunku „376 IP B4 SH A 05101 Rewizja 01” prosimy o udostępnienie listy urządzeń pod jakimi należy zastosować maty akustyczne przeciwwibracyjne.

7 Pod urządzeniami na przegrodzie P3 należy dodatkowo zastosować maty akustyczne przeciwwibracyjne

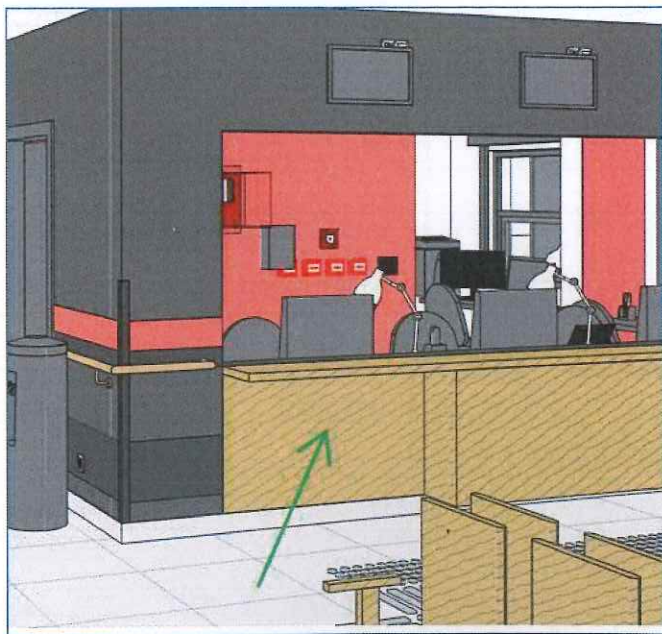
Odpowiedź:

Izolacja przeciwwibracyjna – mata ze spienionego poliuretanu gr. 16 mm

- odporna na środki chemiczne, na hydrolizę, starzenie się i butwienie
- materiał dla wszystkich zakresów obciążenia (do 25 kN/m²)
- Współczynnik przewodzenia ciepła λ 0.05 W/mK
- jednostronnie proilowana (1 6/9mm)
- współczynnik polepszenia izolacyjności akustycznej $\Delta L_{n,w}$ = 33 dB
- klasa pożarowa E

Maty pod urządzeniami wg projektów branżowych

80. Zgodnie z rysunkiem „376 IP B4 DR A 70009” oraz rysunkiem „376 IP B4 DR A 70006” w holu głównym oraz poczekalni należy przewidzieć zabudowy z drewna. Prosimy o udostępnienie specyfikacji technicznej zabudów drewnianych.



Odpowiedź:

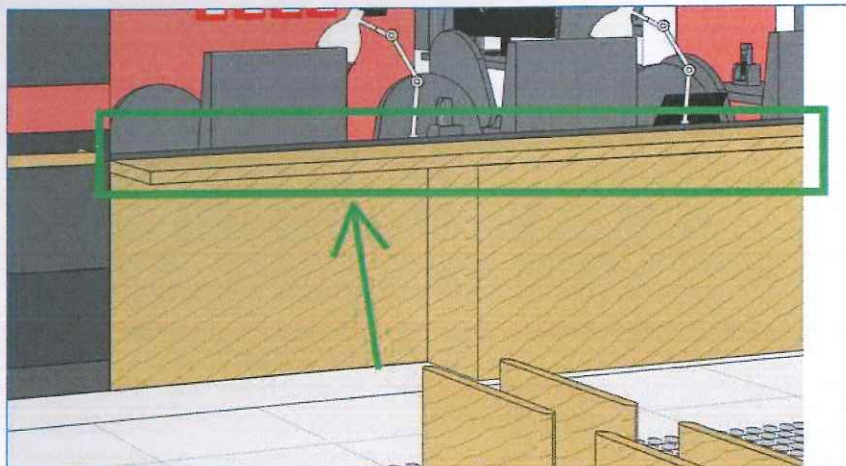
Zabudowy takie jak blaty nad nimi. Informacje o blatach zawarte są w specyfikacji: 270-IP-ZB-XX-SP-A-00015-02-SST_B-13_Wyposazenie_Wewnetrzne

81. W nawiązaniu do powyższego pytania prosimy o odpowiedź, czy w poczekalniach na poziomach +1 oraz +2 należy przewidzieć zabudowy drewniane? Czy może zabudowy drewniane należy przewidzieć w poczekalniach oraz holu tylko na poziomie 00?

Odpowiedź:

Zgodnie z projektem. Obudowy pod blatami tylko na poziomie 00.

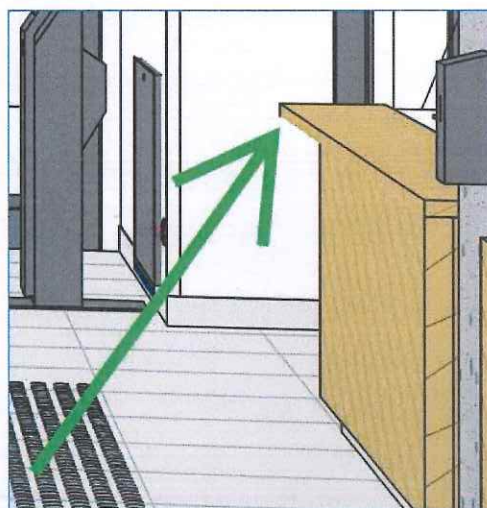
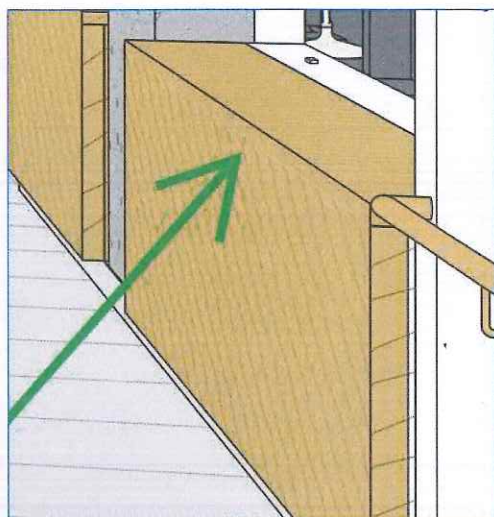
82. W nawiązaniu do powyższych pytań prosimy o informację czy blaty w poczekalni oraz w holu głównym znajdujące się ponad zabudową z drewna również mają być wykonane z tego samego materiału co sama zabudowa drewniana?



Odpowiedź:

Zabudowy takie jak blaty nad nimi. Informacje o blatach zawarte są w specyfikacji: 270-IP-ZB-XX-SP-A-00015-02-SST_B-13_Wyposazenie_Wewnetrzne

83. Czy blaty w poczekalniach mają być wykonywane bez wysięgu w kierunku pacjenta czy z wysięgiem? Jeśli mają być wykonywane z wysięgiem, to prosimy o podanie, ile ma wynosić taki wysięg.



Odpowiedź:

Wysięgi zgodnie z projektem. Informacje można odczytać z rzutów.

84. Prosimy o udostępnienie specyfikacji technicznej systemowych profili dylatacyjnych.

Odpowiedź:

Profile dylatacyjne opisano w specyfikacji 376-IP-B4-XX-SP-A-00004-Izolacje

85. Prosimy o udostępnienie specyfikacji technicznej systemu FON. Prosimy o określenie zalecanych osiowych odległości między pinezkami oraz listwami ostrzegawczymi systemu FON.

Odpowiedź:

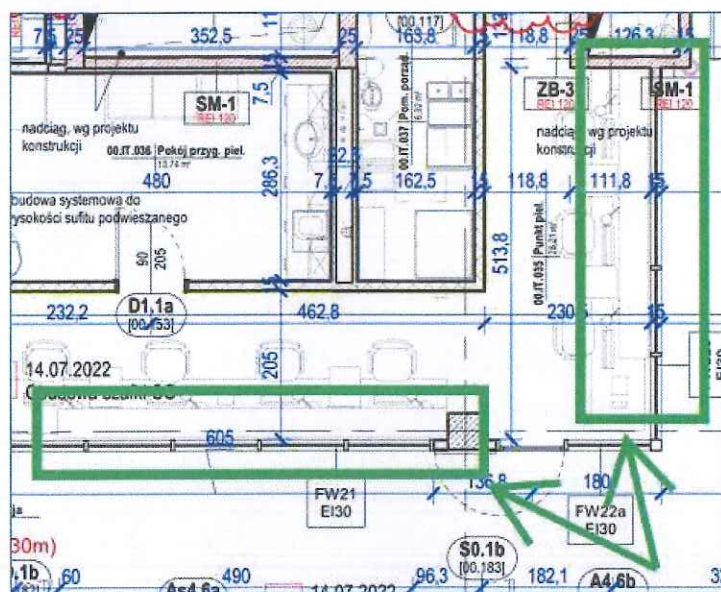
Zgodnie z dokumentem: Standardy dostępności budynków dla osób z niepełnosprawnościami, Ministerstwa Rozwoju i Technologii

86. Prosimy o informację w jakim układzie należy montować system FON. Czy ma to być układ ukośny do głównego kierunku chodzenia, czy układ równoległy?

Odpowiedź:

Zgodnie z dokumentem: Standardy dostępności budynków dla osób z niepełnosprawnościami, Ministerstwa Rozwoju i Technologii

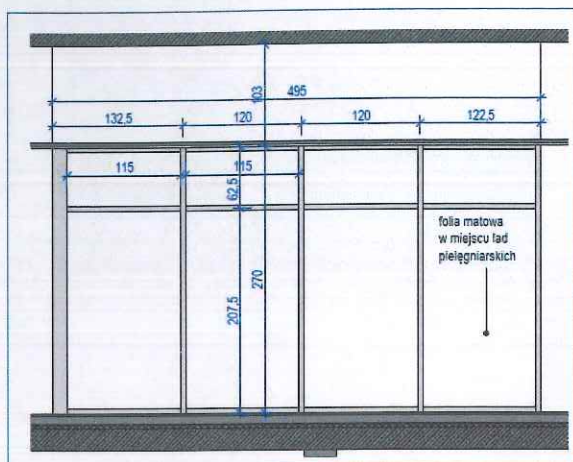
87. Prosimy o informację z czego mają być wykonane lady w punktach pielęgnarskich? Prosimy o udostępnienie specyfikacji technicznej dla lad.



Odpowiedź:

Informacje zawarte są w specyfikacji: 270-IP-ZB-XX-SP-A-00015-02-SST_B-13_Wyposazenie_Wewnetrzne

88. Zgodnie z rysunkiem „376 IP B4 SH A 48001 Rewizja 01” w miejscach, gdzie bezpośrednio za fasadą szklaną znajduje się lada pielęgnarska należy zastosować folię matową do wysokości 140 cm od poziomu posadzki. Prosimy o udostępnienie specyfikacji technicznej folii matowej.



- W miejscach, gdzie bezpośrednio za fasadą znajduje się lada pielęgnarska zastosować folię matową do wysokości 140 cm od poziomu posadzki

Odpowiedź:

Folia PVC matowa, grubość: 0,08-0,1 mm, na kleju akrylowym, możliwość mycia na mokro

91 Prosimy o informację, czy kolorystyczne tablice identyfikujące oddziały będą montowane tylko po 1 szt. nad wejściem na dany oddział?

Identyfikacja kolorystyczna oddziałów skala 1:50		
Poziom B1		
	APTEKA SZPITALNA	RAL 3011
		RAL 7037
	CENTRALNA STERYLIZATORNIA	RAL 6017
		RAL 7037
	CENTRALNA DEZYNFEKTORNIA	RAL 6013
		RAL 7037

Odpowiedź:

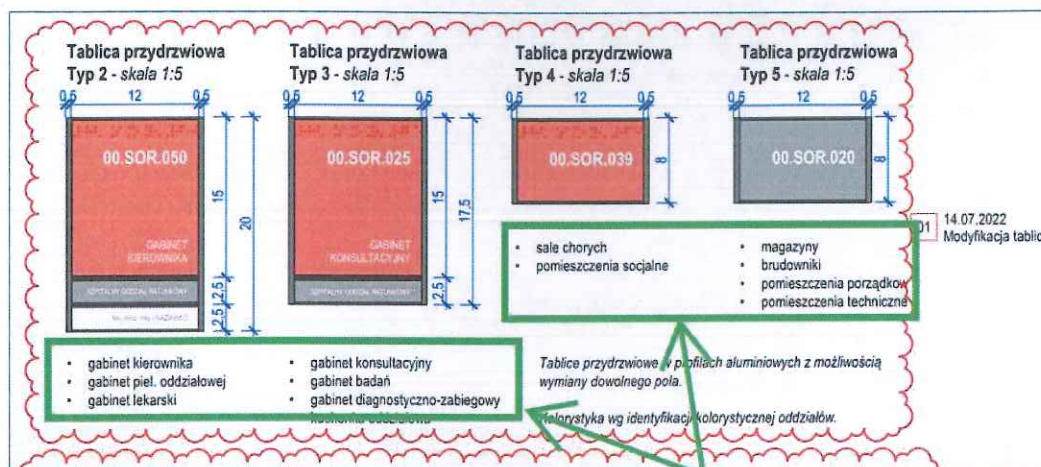
Nad wejściem na oddział montowana będzie każdorazowo informacja o nazwie oddziału

92. Czy przy pomieszczeniach WC należy montować tabliczki przydrzwiowe?

Odpowiedź:

Tak.

93. Prosimy o informację czy tablice przydrzwiowe należy montować przy wszystkich pomieszczeniach, czy tylko przy pomieszczeniach wskazanych na poniższym zrzucie ekranu.



Odpowiedź:

Wszystkie pomieszczenia powinny być oznakowane i opisane.

95. Czy gres w pomieszczeniach toalet ogólnodostępnych, magazynów i komunikacji (korytarze, klatka schodowa) różni się parametrami od siebie? Czy jest to ten sam produkt? Czy wszystkie płytki należy przyjąć identyczne według specyfikacji „376-IP-B4-XX-SP-A-00008-Podłogi”?

2.8 Gres na kondygnacji 00

- Gres podłogowy techniczny matowy.

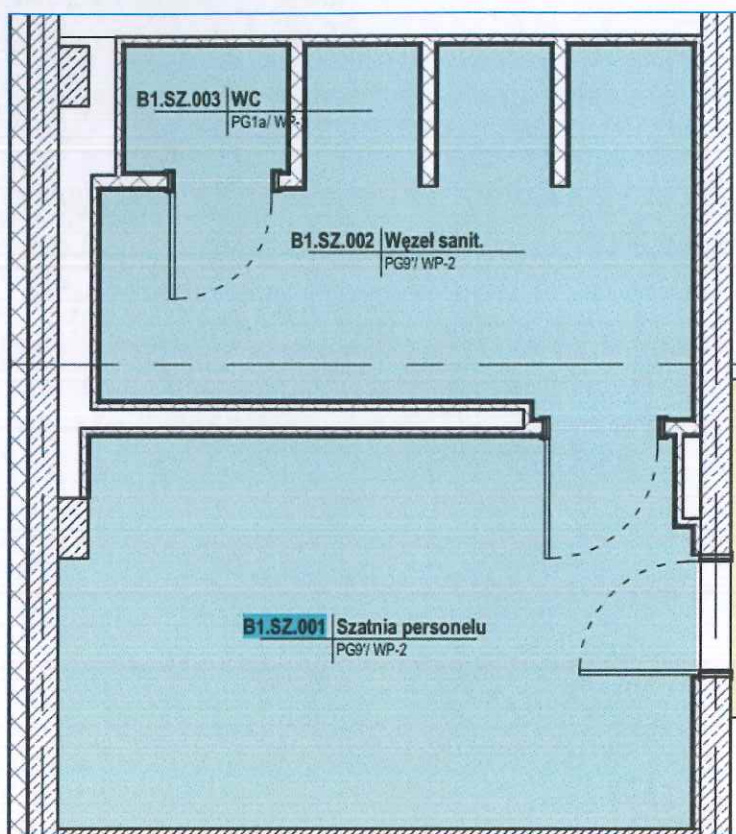
Właściwości:

- plytki o wymiarze 60x60 cm;
- grubość płytki: min. 9 mm
- nasiąkliwość wodna [%] $\leq 0,01$;
- wytrzymałość na zginanie [N/mm²] ≥ 35 ;
- siła łamiąca [N] ≥ 1300 ;
- liczba obrotów, po których w badaniu widoczna jest zmiana na powierzchni płytki wywołana pod wpływem tarcia: 12 000, tj. klasa 5 ścieralności PEI;
- kąt poślizgu: 10°+19°, tj. klasa antypoślizgowości R10 zgodnie z DIN 51130 (dopuszcza się zastosowanie wykładziny o lepszych właściwościach);
- odporność na palenie: do usunięcia zabrudzeń wystarczy płukanie bieżącą wodą o temperaturze 55±5°C przez 5 min, tj. 5 klasa odporności na palenie;
- rektyfikowane;
- odporność chemiczna: A; brak widocznych zmian pod działaniem kwasów i zasad o słabym i silnym natężeniu, tj. GLA i GHA wg PN EN ISO 10545-14:1999.
- Inne: wytrzymałość posadzki dla podłoża przy zastosowaniu ogrzewania podłogowego

Odpowiedź:

Zgodnie z projektem jeden rodzaj gresu.

96. Prosimy o udostępnienie specyfikacji płytek o grubości 2,5 cm.



⁸ W pomieszczeniach B1.SZ.001 i B1.SZ.002 należy zastosować wykończenie z płytek 2,5cm kosztem grubości syropianu podłogowego

Odpowiedź:

Zgodnie ze specyfikacją 376-IP-B4-XX-SP-A-00008-Podłogi, gres min. 9 mm

97. Prosimy o potwierdzenie, że wszystkie komunikacje oraz poczekalnie posiadają wykończenie ściennie w postaci paska malowanego gr. 25cm w akcencie kolorystycznym wg „376-IP-B4-XX-DR-A-70001-01-Zestawienie kolorystyczne”.

Odpowiedź:

Tak

98. W zestawie odpowiedzi z dnia 27.10.2023r Zamawiający na pytanie nr 14 (dotyczące robót murowych) i 15 (dotyczące konstrukcji stalowych) udzielił odpowiedzi, iż udostępnia skorygowany załącznik „376-IP-00-XX-SH-X-00001-SpisZawartościGlobal”. Prosimy o udostępnienie poprawnego dokumentu, gdyż ten w obu przypadkach jest tożsamy z pierwotnym dokumentem udostępnionym w postępowaniu przetargowym. W obu przypadkach na załączniku „376-IP-00-XX-SH-X-00001-SpisZawartościGlobal” elementy te oznaczono jako wykonane w pierwszej fazie etapu 1.

Odpowiedź:

Skorygowano spis zawartości – w załączeniu.

KIEROWNIK DZIAŁU
ZAMÓWIEŃ PUBLICZNYCH
Małgorzata Sander-Ołowska