

NAZWA ZADANIA

PROJEKT PRZYSTOSOWANIA ŁAZIENEK DLA OSÓB NIEPEŁNOSPRAWNYCH W BUDYNKU SZKOŁY PODSTAWOWEJ NA DZIAŁKACH 2285/1, 2285/2, 2285/3 W MIEJSCOWOŚCI WIELOPOLE SKRZYŃSKIE

ADRES OBIEKTU BUDOWLANEGO

m. Wielopole Skrzyńskie gm. Wielopole Skrzyńskie
powiat ropczycko-sędziszowski

NAZWA JEDNOSTKI EWIDENCYJNEJ

181505_2 WIELOPOLE SKRZYŃSKIE

NAZWA I NUMER OBRĘBU EWIDENCYJNEGO

0005 WIELOPOLE SKRZYŃSKIE

NUMERY DZIAŁEK EWIDENCYJNYCH


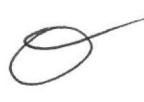

2285/1, 2285/2, 2285/3

IMIĘ I NAZWISKO LUB NAZWA INWESTORA

Gmina Wielopole Skrzyńskie

ADRES INWESTORA

Wielopole Skrzyńskie 200
39-110 Wielopole Skrzyńskie

	PROJEKTANT	PIECZĄTKA, PODPIS	DATA OPRACOWANIA
OPRACOWAŁ: PROJEKTANT GŁÓWNY	mgr inż. Piotr Kosydar upr. nr PDK/0172/POOK/13		
INSTALACJE SANITARNE	mgr inż. Lidia Wozowicz upr. nr PDK/0040/POOS/12		
INSTALACJE ELEKTRYCZNE	mgr inż. Bartłomiej Stec upr. nr PDK/0037/PWOE/16		

1. Przedmiot inwestycji

Projekt przystosowania łazienek dla osób niepełnosprawnych w budynku Szkoły Podstawowej na działkach 2285/1, 2285/2, 2285/3 w miejscowości Wielopole Skrzyńskie.

2. Podstawa opracowania

- Zlecenie i wytyczne inwestora
Gmina Wielopole Skrzyńskie
39-110 Wielopole Skrzyńskie 200
- Wizja lokalna i pomiary wykonane w terenie

3. Stan istniejący

3.1 Sanitariaty na parterze

Pomieszczenia istniejące objęte opracowaniem:

- 0.1 PRZEDSIONEK
- 0.2 PRZEDSIONEK
- 0.3 PISUAR
- 0.4 WC MĘSKIE
- 0.5 WC MĘSKIE
- 0.6 WC NAUCZYCIELI
- 0.7 PRZEDSIONEK
- 0.8 PRZEDSIONEK
- 0.9 WC NAUCZYCIELI
- 0.10 WC DAMSKIE
- 0.11 WC DAMSKIE
- 0.12 WC DAMSKIE
- 0.13 PRZEDSIONEK
- 0.14 PRZEDSIONEK
- 0.15 POMIESZCZENIE GOSPODARCZE

3.2 Sanitariaty na 1 piętrze

Pomieszczenia istniejące objęte opracowaniem:

- 1.1 PRZEDSIONEK
- 1.2 PRZEDSIONEK
- 1.3 PISUAR
- 1.4 WC MĘSKIE
- 1.5 WC MĘSKIE
- 1.6 WC NAUCZYCIELI
- 1.7 PRZEDSIONEK
- 1.8 PRZEDSIONEK
- 1.9 WC NAUCZYCIELI
- 1.10 WC DAMSKIE
- 1.11 WC DAMSKIE
- 1.12 WC DAMSKIE
- 1.13 PRZEDSIONEK
- 1.14 PRZEDSIONEK
- 1.15 POMIESZCZENIE GOSPODARCZE

3.3 Sanitariaty na 2 piętrze

Pomieszczenia istniejące objęte opracowaniem:

- 2.1 PRZEDSIONEK
- 2.2 PRZEDSIONEK
- 2.3 PISUAR
- 2.4 WC MĘSKIE
- 2.5 WC MĘSKIE
- 2.6 WC NAUCZYCIELI
- 2.7 PRZEDSIONEK
- 2.8 PRZEDSIONEK
- 2.9 WC NAUCZYCIELI
- 2.10 WC DAMSKIE
- 2.11 WC DAMSKIE
- 2.12 WC DAMSKIE
- 2.13 PRZEDSIONEK
- 2.14 PRZEDSIONEK
- 2.15 POMIESZCZENIE GOSPODARCZE

4. Stan projektowany – PARTER

Projekt zakłada budowę sanitariatów z podziałem na sanitariaty damskie i męskie z dodatkowymi sanitariatami przystosowanymi do korzystania przez osoby niepełnosprawne. Ponadto na parter do pomieszczenia gospodarczego projektuje się przeniesienie pomieszczenia „radiowęzła” wraz z całym wyposażeniem, aby pomieszczenie z 2 piętra wykorzystać jako wc dla nauczycieli.

Pomieszczenia przeznaczone dla osób niepełnosprawnych przystosowano we wszystkie niezbędne elementy wyposażenia oraz gabaryty:

- przestrzeń manewrowa o wymiarach 1,5 m na 1,5 m;
- wysokość miski ustępowej, mierzona do górnej części deski 45-50 cm;
- wysokość umywalki dla niepełnosprawnych 85 cm od podłogi;
- szerokość drzwi wejściowych 90 cm;
- pojemnik na papier toaletowy zamontowany na poziomie 60-70 cm;
- włączniki/ wyłączniki światła na wysokości 0,8 m;
- klamki na wysokości max 1,2 m;
- spłuczki na wysokości max. 1,2 m;
- poręcze na wysokości 0,7 przy misce WC oraz 0,8 przy umywalce.

Szczegóły projektowe wg branż oraz części rysunkowej opracowania.

Pomieszczenia projektowane:

- 0.1 PRZEDSIONEK
- 0.2 KOMUNIKACJA
- 0.3 WC DLA NIEPEŁNOSPRAWNYCH
- 0.4 WC DAMSKIE
- 0.5 WC DAMSKIE
- 0.6 PRZEDSIONEK
- 0.7 KOMUNIKACJA
- 0.8 WC DLA NIEPEŁNOSPRAWNYCH
- 0.9 PISUAR
- 0.10 WC MĘSKIE
- 0.11 POMIESZCZENIE GOSPODARCZE

4.1 WC MĘSKIE:

W skład WC męskiego wchodzi pomieszczenia: 0.6 PRZEDSIONEK, 0.7 KOMUNIKACJA, 0.8 WC DLA NIEPEŁNOSPRAWNYCH, 0.9 PISUAR, 0.10 WC MĘSKIE.

Projekt zakłada budowę nowych sanitariatów męskich wraz z wyodrębnionym pomieszczeniem WC przystosowanym do korzystania przez osoby niepełnosprawne wraz z pełnym wyposażeniem w urządzenia sanitarne.

Projekt zakłada rozebranie istniejącej stolarki drzwiowej, wyburzenie istniejących ścian sanitariatów wraz z demontażem urządzeń sanitarnych. Po demontażu urządzeń sanitarnych należy wykonać przebudowę wraz z częściowym demontażem instalacji wod-kan. Pozostałe instalacje należy zabudować lekką zabudową z płyt gk na podkonstrukcji z profili stalowych.

W pomieszczeniach należy skuć istniejącą posadzkę, zastosować folię płynną hydroizolacyjną oraz ułożyć nową posadzkę z płytek.

Nowe ściany należy wykonać jako murowane z boczaków z betonu komórkowego grubości 12 cm. Ściany obustronnie wytynkować tynkiem cementowo- wapiennym kl. III min. 1,5 cm grubości.

W pomieszczeniach sanitariatów wykonać sufity podwieszane kasetonowe na konstrukcji stalowej na wysokość 3,05 m.

Ściany murowane należy wykończyć pytkami ceramicznymi do wysokości 2,0m.

Wykonać nowe szpachlowanie, gładzie i malowanie pomieszczeń powyżej pytek.

Ponadto na istniejącym oknie należy nakleić folię przepuszczającą światło, ale nie przezierną.

Ściany między kabinami z płyt HPL na wysokość 2 m.

W pomieszczeniu 0.9 PISUAR należy wykonać wpust oraz zawór czerpany ze złączką.

Drzwi do pomieszczenia 0.6 i 0.7 powinny mieć w dolnej części otwory o sumarycznym przekroju nie mniejszym niż 0,022 m².

Kolorystyka ustalona z Zamawiającym. Kolory jasne.

4.2 WC DAMSKIE:

W skład WC damskiego wchodzi pomieszczenia: 0.1 PRZEDSIONEK, 0.2 KOMUNIKACJA, 0.3 WC DLA NIEPEŁNOSPRAWNYCH, 0.4 WC DAMSKIE, 0.5 WC DAMSKIE.

Projekt zakłada budowę nowych sanitariatów męskich wraz z wyodrębnionym pomieszczeniem WC przystosowanym do korzystania przez osoby niepełnosprawne wraz z pełnym wyposażeniem w urządzenia sanitarne.

Projekt zakłada rozebranie istniejącej stolarki drzwiowej, wyburzenie istniejących ścian sanitariatów wraz z demontażem urządzeń sanitarnych. Po demontażu urządzeń sanitarnych należy wykonać przebudowę wraz z częściowym demontażem instalacji wod-kan. Pozostałe instalacje należy zabudować lekką zabudową z płyt gk na podkonstrukcji z profili stalowych.

W pomieszczeniach należy skuć istniejącą posadzkę, zastosować folię płynną hydroizolacyjną oraz ułożyć nową posadzkę z płytek.

Nowe ściany należy wykonać jako murowane z boczaków z betonu komórkowego grubości 12 cm. Ściany obustronnie wytynkować tynkiem cementowo- wapiennym kl. III min. 1,5 cm grubości.

W pomieszczeniach sanitariatów wykonać sufity podwieszane kasetonowe na konstrukcji stalowej na wysokość 3,05 m.

Ściany murowane należy wykończyć pytkami ceramicznymi do wysokości 2,0m.

Wykonać nowe szpachlowanie, gładzie i malowanie pomieszczeń powyżej pytek.

Ponadto na istniejącym oknie należy nakleić folię przepuszczającą światło, ale nie przezierną.

Ściany między kabinami z płyt HPL na wysokość 2 m.

Drzwi do pomieszczenia 0.1 i 0.2 powinny mieć w dolnej części otwory o sumarycznym przekroju nie mniejszym niż 0,022 m².

Kolorystyka ustalona z Zamawiającym. Kolory jasne.

5. Stan projektowany – 1 PIĘTRO

Projekt zakłada budowę sanitariatów z podziałem na sanitariaty damskie i męskie z dodatkowymi sanitariatami przystosowanymi do korzystania przez osoby niepełnosprawne. Ponadto projekt zakłada przystosowanie pomieszczenia gospodarczego do sanitariatów dla nauczycieli.

Pomieszczenia przeznaczone dla osób niepełnosprawnych przystosowano we wszystkie niezbędne elementy wyposażenia oraz gabaryty:

- przestrzeń manewrowa o wymiarach 1,5 m na 1,5 m;
- wysokość miski ustępowej, mierzona do górnej części deski 45-50 cm;
- wysokość umywalki dla niepełnosprawnych 85 cm od podłogi;
- szerokość drzwi wejściowych 90 cm;
- pojemnik na papier toaletowy zamontowany na poziomie 60-70 cm;
- włączniki/ wyłączniki światła na wysokości 0,8 m;
- klamki na wysokości max 1,2 m;
- spłuczki na wysokości max. 1,2 m;
- poręcze na wysokości 0,7 przy misce WC oraz 0,8 przy umywalce.

Szczegóły projektowe wg branż oraz części rysunkowej opracowania.

Pomieszczenia projektowane:

- 1.1 PRZEDSIONEK
- 1.2 KOMUNIKACJA
- 1.3 WC DLA NIEPEŁNOSPRAWNYCH
- 1.4 WC DAMSKIE
- 1.5 WC DAMSKIE
- 1.6 PRZEDSIONEK
- 1.7 KOMUNIKACJA
- 1.8 WC DLA NIEPEŁNOSPRAWNYCH
- 1.9 PISUAR
- 1.10 WC MĘSKIE
- 1.11 POMIESZCZENIE GOSPODARCZE

5.1 WC MĘSKIE:

W skład WC męskiego wchodzi pomieszczenia: 1.6 PRZEDSIONEK, 1.7 KOMUNIKACJA, 1.8 WC DLA NIEPEŁNOSPRAWNYCH, 1.9 PISUAR, 1.10 WC MĘSKIE.

Projekt zakłada budowę nowych sanitariatów męskich wraz z wyodrębnionym pomieszczeniem WC przystosowanym do korzystania przez osoby niepełnosprawne wraz z pełnym wyposażeniem w urządzenia sanitarne.

Projekt zakłada rozebranie istniejącej stolarki drzwiowej, wyburzenie istniejących ścian sanitariatów wraz z demontażem urządzeń sanitarnych. Po demontażu urządzeń sanitarnych należy wykonać przebudowę wraz z częściowym demontażem instalacji wod-kan. Pozostałe instalacje należy zabudować lekką zabudową z płyt gk na podkonstrukcji z profili stalowych.

W pomieszczeniach należy skuć istniejącą posadzkę, zastosować folię płynną hydroizolacyjną oraz ułożyć nową posadzkę z płytek.

Nowe ściany należy wykonać jako murowane z boczów z betonu komórkowego grubości 12 cm. Ściany obustronnie wytynkować tynkiem cementowo- wapiennym kl. III min. 1,5 cm grubości.

W pomieszczeniach sanitariatów wykonać sufity podwieszane kasetonowe na konstrukcji stalowej na wysokość 3,05 m.

Ściany murowane należy wykończyć pytkami ceramicznymi do wysokości 2,0m.

Wykonać nowe szpachlowanie, gładzie i malowanie pomieszczeń powyżej pytek.

Ponadto na istniejącym oknie należy nakleić folię przepuszczającą światło, ale nie przezierną.

Ściany między kabinami z płyt HPL na wysokość 2 m.

W pomieszczeniu 0.9 PISUAR należy wykonać wpust oraz zawór czerpany ze złączką.

Drzwi do pomieszczenia 0.6 i 0.7 powinny mieć w dolnej części otwory o sumarycznym przekroju nie mniejszym niż 0,022 m².

Kolorystyka ustalona z Zamawiającym. Kolory jasne.

5.2 WC DAMSKIE:

W skład WC damskiego wchodzi pomieszczenia: 1.1 PRZEDSIONEK, 1.2 KOMUNIKACJA, 1.3 WC DLA NIEPEŁNOSPRAWNYCH, 1.4 WC DAMSKIE, 1.5 WC DAMSKIE.

Projekt zakłada budowę nowych sanitariatów damskich wraz z wyodrębnionym pomieszczeniem WC przystosowanym do korzystania przez osoby niepełnosprawne wraz z pełnym wyposażeniem w urządzenia sanitarne.

Projekt zakłada rozebranie istniejącej stolarki drzwiowej, wyburzenie istniejących ścian sanitariatów wraz z demontażem urządzeń sanitarnych. Po demontażu urządzeń sanitarnych należy wykonać przebudowę wraz z częściowym demontażem instalacji wod-kan. Pozostałe instalacje należy zabudować lekką zabudową z płyt gk na podkonstrukcji z profili stalowych.

W pomieszczeniach należy skuć istniejącą posadzkę, zastosować folię płynną hydroizolacyjną oraz ułożyć nową posadzkę z płytek.

Nowe ściany należy wykonać jako murowane z bloczków z betonu komórkowego grubości 12 cm.

Ściany obustronnie wytynkować tynkiem cementowo- wapiennym kl. III min. 1,5 cm grubości.

W pomieszczeniach sanitariatów wykonać sufity podwieszane kasetonowe na konstrukcji stalowej na wysokość 3,05 m.

Ściany murowane należy wykończyć płytkami ceramicznymi do wysokości 2,0m.

Wykonać nowe szpachlowanie, gładzie i malowanie pomieszczeń powyżej płytek.

Ponadto na istniejącym oknie należy nakleić folię przepuszczającą światło, ale nie przezierną.

Ściany między kabinami z płyt HPL na wysokość 2 m.

Drzwi do pomieszczenia 0.1 i 0.2 powinny mieć w dolnej części otwory o sumarycznym przekroju nie mniejszym niż 0,022 m².

Kolorystyka ustalona z Zamawiającym. Kolory jasne.

5.3 WC DLA NAUCZYCIELI:

Projekt zakłada budowę nowych sanitariatów dla nauczycieli w istniejącym pomieszczeniu gospodarczym, w związku z przebudową istniejących sanitariatów. W skład WC dla nauczycieli wchodzi pomieszczenia: 1.11 WC DLA NAUCZYCIELI, 1.12 PRZEDSIONEK.

Projekt zakłada rozebranie istniejącej stolarki drzwiowej z demontażem urządzeń sanitarnych. Po demontażu urządzeń sanitarnych należy wykonać przebudowę wraz z częściowym demontażem instalacji wod-kan. Pozostałe instalacje należy zabudować lekką zabudową z płyt gk na podkonstrukcji z profili stalowych.

W pomieszczeniu należy skuć istniejącą posadzkę, zastosować folię płynną hydroizolacyjną oraz ułożyć nową posadzkę z płytek.

Ściany murowane wytynkować tynkiem cementowo- wapiennym kl. III min. 1,5 cm grubości.

W pomieszczeniach sanitariatów wykonać sufity podwieszane kasetonowe na konstrukcji stalowej na wysokość 3,05 m.

Ściany murowane należy wykończyć płytkami ceramicznymi do wysokości 2,0m.

Wykonać nowe szpachlowanie, gładzie i malowanie pomieszczeń powyżej płytek.

Ponadto na istniejącym oknie należy nakleić folię przepuszczającą światło, ale nie przezierną.

Ściany między kabinami z płyt HPL na wysokość 2 m.

Drzwi do pomieszczenia 1.12 powinny mieć w dolnej części otwory o sumarycznym przekroju nie mniejszym niż 0,022 m².

Kolorystyka ustalona z Zamawiającym. Kolory jasne.

6. Stan projektowany – 2 PIĘTRO

Projekt zakłada budowę sanitariatów z podziałem na sanitariaty damskie i męskie z dodatkowymi sanitariatami przystosowanymi do korzystania przez osoby niepełnosprawne. Ponadto projekt zakłada przystosowanie pomieszczenia gospodarczego do sanitariatów dla nauczycieli.

Pomieszczenia przeznaczone dla osób niepełnosprawnych przystosowano we wszystkie niezbędne elementy wyposażenia oraz gabaryty:

- przestrzeń manewrowa o wymiarach 1,5 m na 1,5 m;
- wysokość miski ustępowej, mierzona do górnej części deski 45-50 cm;
- wysokość umywalki dla niepełnosprawnych 85 cm od podłogi;
- szerokość drzwi wejściowych 90 cm;
- pojemnik na papier toaletowy zamontowany na poziomie 60-70 cm;
- włączniki/ wyłączniki światła na wysokości 0,8 m;
- klamki na wysokości max 1,2 m;
- spłuczki na wysokości max. 1,2 m;
- poręcze na wysokości 0,7 przy misce WC oraz 0,8 przy umywalce.

Szczegóły projektowe wg branż oraz części rysunkowej opracowania.

Pomieszczenia projektowane:

- 2.1 PRZEDSIONEK
- 2.2 KOMUNIKACJA
- 2.3 WC DLA NIEPEŁNOSPRAWNYCH
- 2.4 WC DAMSKIE
- 2.5 WC DAMSKIE
- 2.6 PRZEDSIONEK
- 2.7 KOMUNIKACJA
- 2.8 WC DLA NIEPEŁNOSPRAWNYCH
- 2.9 PISUAR
- 2.10 WC MĘSKIE
- 2.11 POMIESZCZENIE GOSPODARCZE

6.1 WC MĘSKIE:

W skład WC męskiego wchodzi pomieszczenia: 1.6 PRZEDSIONEK, 1.7 KOMUNIKACJA, 1.8 WC DLA NIEPEŁNOSPRAWNYCH, 1.9 PISUAR, 1.10 WC MĘSKIE.

Projekt zakłada budowę nowych sanitariatów męskich wraz z wyodrębnionym pomieszczeniem WC przystosowanym do korzystania przez osoby niepełnosprawne wraz z pełnym wyposażeniem w urządzenia sanitarne.

Projekt zakłada rozebranie istniejącej stolarki drzwiowej, wyburzenie istniejących ścian sanitariatów wraz z demontażem urządzeń sanitarnych. Po demontażu urządzeń sanitarnych należy wykonać przebudowę wraz z częściowym demontażem instalacji wod-kan. Pozostałe instalacje należy zabudować lekką zabudową z płyt gk na podkonstrukcji z profili stalowych.

W pomieszczeniach należy skuć istniejącą posadzkę, zastosować folię płynną hydroizolacyjną oraz ułożyć nową posadzkę z płytek.

Nowe ściany należy wykonać jako murowane z bloczków z betonu komórkowego grubości 12 cm. Ściany obustronnie wytynkować tynkiem cementowo- wapiennym kl. III min. 1,5 cm grubości.

W pomieszczeniach sanitariatów wykonać sufity podwieszane kasetonowe na konstrukcji stalowej na wysokość 3,05 m.

Ściany murowane należy wykończyć pytkami ceramicznymi do wysokości 2,0m.

Wykonać nowe szpachlowanie, gładzie i malowanie pomieszczeń powyżej pytek.

Ponadto na istniejącym oknie należy nakleić folię przepuszczającą światło, ale nie przezierną.

Ściany między kabinami z płyt HPL na wysokość 2 m.

W pomieszczeniu 0.9 PISUAR należy wykonać wpust oraz zawór czerpany ze złączką.

Drzwi do pomieszczenia 0.6 i 0.7 powinny mieć w dolnej części otwory o sumarycznym przekroju nie mniejszym niż 0,022 m².

Kolorystyka ustalona z Zamawiającym. Kolory jasne.

6.2 WC DAMSKIE:

W skład WC damskiego wchodzi pomieszczenia: 1.1 PRZEDSIONEK, 1.2 KOMUNIKACJA, 1.3 WC DLA NIEPEŁNOSPRAWNYCH, 1.4 WC DAMSKIE, 1.5 WC DAMSKIE.

Projekt zakłada budowę nowych sanitariatów damskich wraz z wyodrębnionym pomieszczeniem WC przystosowanym do korzystania przez osoby niepełnosprawne wraz z pełnym wyposażeniem w urządzenia sanitarne.

Projekt zakłada rozebranie istniejącej stolarki drzwiowej, wyburzenie istniejących ścian sanitariatów wraz z demontażem urządzeń sanitarnych. Po demontażu urządzeń sanitarnych należy wykonać przebudowę wraz z częściowym demontażem instalacji wod-kan. Pozostałe instalacje należy zabudować lekką zabudową z płyt gk na podkonstrukcji z profili stalowych.

W pomieszczeniach należy skuć istniejącą posadzkę, zastosować folię płynną hydroizolacyjną oraz ułożyć nową posadzkę z płytek.

Nowe ściany należy wykonać jako murowane z bloczków z betonu komórkowego grubości 12 cm.

Ściany obustronnie wytynkować tynkiem cementowo- wapiennym kl. III min. 1,5 cm grubości.

W pomieszczeniach sanitariatów wykonać sufity podwieszane kasetonowe na konstrukcji stalowej na wysokość 3,05 m.

Ściany murowane należy wykończyć pytkami ceramicznymi do wysokości 2,0m.

Wykonać nowe szpachlowanie, gładzie i malowanie pomieszczeń powyżej pytek.

Ponadto na istniejącym oknie należy nakleić folię przepuszczającą światło, ale nie przezierną.

Ściany między kabinami z płyt HPL na wysokość 2 m.

Drzwi do pomieszczenia 0.1 i 0.2 powinny mieć w dolnej części otwory o sumarycznym przekroju nie mniejszym niż 0,022 m².

Kolorystyka ustalona z Zamawiającym. Kolory jasne.

6.3 WC DLA NAUCZYCIELI:

Projekt zakłada budowę nowych sanitariatów dla nauczycieli w istniejącym pomieszczeniu gospodarczym, w związku z przebudową istniejących sanitariatów. W skład WC dla nauczycieli wchodzi pomieszczenia: 1.11 WC DLA NAUCZYCIELI, 1.12 PRZEDSIONEK.

Projekt zakłada rozebranie istniejącej stolarki drzwiowej z demontażem urządzeń sanitarnych. Po demontażu urządzeń sanitarnych należy wykonać przebudowę wraz z częściowym demontażem instalacji wod-kan. Pozostałe instalacje należy zabudować lekką zabudową z płyt gk na podkonstrukcji z profili stalowych.

W pomieszczeniu należy skuć istniejącą posadzkę, zastosować folię płynną hydroizolacyjną oraz ułożyć nową posadzkę z płytek.

Ściany murowane wytynkować tynkiem cementowo- wapiennym kl. III min. 1,5 cm grubości.

W pomieszczeniach sanitariatów wykonać sufity podwieszane kasetonowe na konstrukcji stalowej na wysokość 3,05 m.

Ściany murowane należy wykończyć pytkami ceramicznymi do wysokości 2,0m.

Wykonać nowe szpachlowanie, gładzie i malowanie pomieszczeń powyżej pytek.
Ponadto na istniejącym oknie należy nakleić folię przepuszczającą światło, ale nie przezierną.
Ściany między kabinami z płyt HPL na wysokość 2 m.
Drzwi do pomieszczenia 1.12 powinny mieć w dolnej części otwory o sumarycznym przekroju nie mniejszym niż 0,022 m².
Kolorystyka ustalona z Zamawiającym. Kolory jasne.

7. Program remontu

7.1 Prace rozbiórkowe i demontażowe – parter

- a) demontaż stolarki drzwiowej
- b) wyburzenia ścian działowych
- c) demontaż okładzin ściennych i podłogowych

7.2 Prace rozbiórkowe i demontażowe – 1 piętro

- d) demontaż stolarki drzwiowej
- e) wyburzenia ścian działowych
- f) demontaż okładzin ściennych i podłogowych

7.3 Prace rozbiórkowe i demontażowe – 2 piętro

- a) demontaż stolarki drzwiowej
- b) wyburzenie ścian działowych
- c) demontaż okładzin ściennych i podłogowych

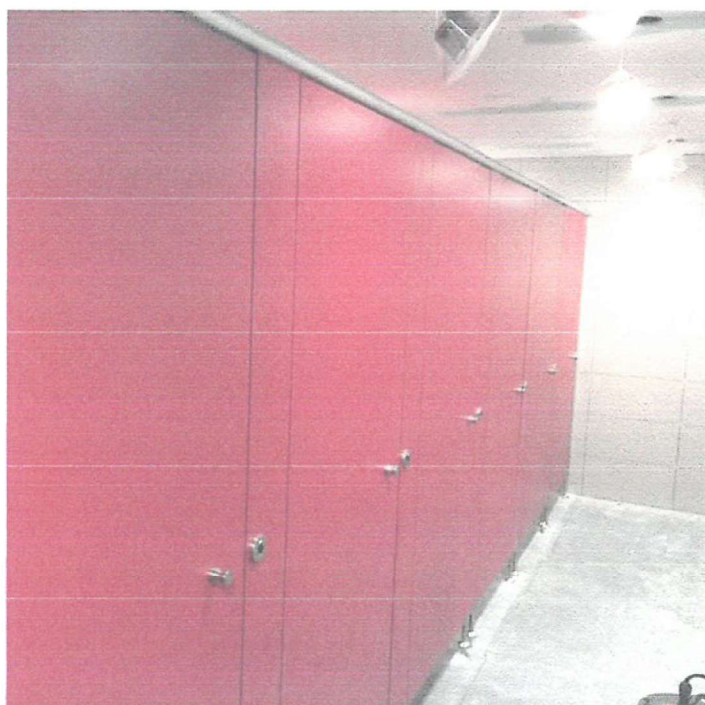
Wszelkie prace rozbiórkowe wykonywać ręcznie bez użycia ciężkiego sprzętu pod nadzorem osoby uprawnionej. Nie należy rozbierać ścian i elementów konstrukcyjnych (nośnych).

7.4 Nadproża stalowe

Projektuje się rozkucie istniejących otworów drzwiowych do szerokości 1,0 m, w miejscach zaznaczonych na rysunkach. Następnie należy wykonać nadproża stalowe złożone z dwóch kształtowników stalowych 2xC140, odwróconych do siebie plecami i skręconych śrubami M16 w rozstawie co 30 cm. Nadproża należy wykonywać etapowo. W pierwszym etapie należy wykuć bruzdę z jednej strony ściany i umieścić tam ceownik, następnie z drugiej strony ściany należy wykuć bruzdę pod drugi z kształtowników, umieścić go w bruzdzie, a następnie skrócić oba ceowniki śrubami M16. W miejscu oparcia kształtowników na ścianie bezwzględnie wykonać podlewki betonowe (poduszki). Nie opierać bezpośrednio na rozkutej ścianie.

7.5 Ściany łazienek

- Ścianki wydzielające kabiny sanitarne wykonać jako lekkie systemowe z płyt kompaktowych HPL pokrytych laminatem na wysokość 2,0m z prześwitem dolnym 15 cm. Drzwi wyposażone w klamki z zamkiem i oznaczeniem zajętości kabiny.
- Kolorystyka w odcieniach niebieskiego lub różowego, jednak należy kolorystykę bezwzględnie uzgodnić z Zamawiającym oraz dopasować do płytek ściennych np.



7.5 Posadzki, izolacje

- Po skuciu istniejących posadzek należy sprawdzić i ocenić stan techniczny wylewek cementowych i ciągłość izolacji przeciwwilgociowej posadzki.

Uwaga:

Przed ułożeniem okładzin z płytek, na ścianach i posadzce po uprzednim przygotowaniu podłoża wykonać izolację przeciwwilgociową z folii w płynie.

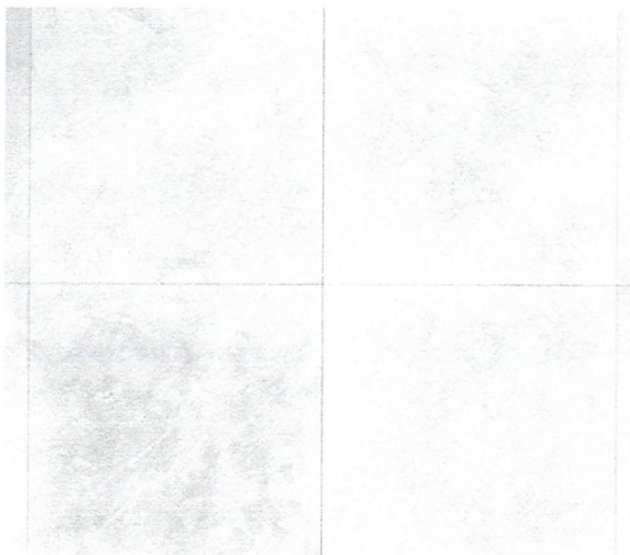
7.6 Instalacje

- Istniejąca i projektowana instalacja wod-kan wg projektu branżowego instalacji sanitarnych.
- Korekta istniejącej instalacji elektrycznej dla nowego układu funkcji wg projektu branżowego.
- Wentylacja grawitacyjna – stan istniejący.

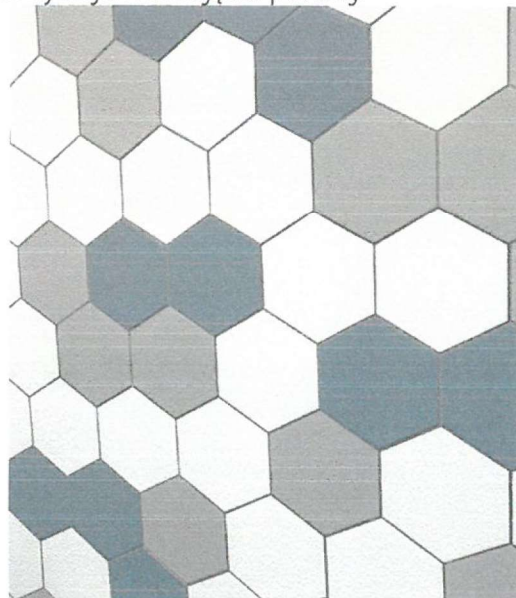
Przed przystąpieniem do robót należy sprawdzić drożność i stan techniczny istniejących przewodów wentylacyjnych!

7.7 Wykończenie wewnętrzne łazienek

- Posadzki z płytek gresowych antypoślizgowych o min. stopniu antypoślizgowości: R9 o wymiarach 60x60 jak szary o wymiarach 60x60cm



- Ściany wykończone mozaiką z płytek ceramicznych heksagonalnych do wysokości 2,0m o wymiarach min. 20x17cm w odcieniach dostosowanych do kolorystyki ścian z płyt kompaktowych lub płytek kwadratowych jak na zdjęciu poniżej:



- Ściany powyżej płytek ceramicznych malowane farbami lateksowymi do łazienek w kolorze białym,
- Ponad umywalkami lustra klejone do ściany (klejenie na całej powierzchni lustra), zlicowane z powierzchnią płytek ściennych,
- Sufity podwieszane kasetonowe na konstrukcji stalowej na wysokość 3,05 m. Sufity podwieszane wykończone wg zaleceń Inwestora.

7.8 Wyposażenie – parter

7.8.1 Toaleta męska

Ze względów użytkowych i estetycznych zaprojektowano następujące elementy ceramiki łazienkowej:

- o Zestaw ze stelażem i miską ustępową wiszącą w ilości 1 szt.
- o Pisuary w ilości 1 szt. ceramiczne,
- o Umywalki o wymiarach 50x44 cm z otworem na baterię z przelewem w ilości 2 szt.
- o Zestaw ze stelażem i miską w ilości 1 szt. (pomieszczenie przystosowane dla osób niepełnosprawnych)
- o Umywalka o wymiarach 55x52,5 cm z otworem na baterię z przelewem w ilości 1 szt. (pomieszczenie przystosowane dla osób niepełnosprawnych)
- o Poręcz prosta 60 cm – w ilości 2 szt. (pomieszczenie przystosowane dla osób niepełnosprawnych)

Wszystkie elementy wyposażenia należy uzgodnić z Zamawiającym

7.8.2 Toaleta damska

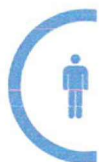
Ze względów użytkowych i estetycznych zaprojektowano następujące elementy ceramiki łazienkowej:

- o Zestaw ze stelażem i miską ustępową wiszącą w ilości 2 szt.
- o Umywalki o wymiarach 50x44 cm z otworem na baterię z przelewem w ilości 2 szt.
- o Zestaw ze stelażem i miską jak bez w ilości 1 szt. (pomieszczenie przystosowane dla osób niepełnosprawnych)
- o Umywalka o wymiarach 55x52,5 cm z otworem na baterię z przelewem w ilości 1 szt. (pomieszczenie przystosowane dla osób niepełnosprawnych)
- o Poręcz prosta 60 cm – w ilości 2 szt. (pomieszczenie przystosowane dla osób niepełnosprawnych)

Wszystkie elementy wyposażenia należy uzgodnić z Zamawiającym

7.8.3 Dodatkowe wyposażenie i armatura

- o Baterie umywalkowe czasowe z regulacją wypływu
- o Zawory ze złączkami przy pisuarach
- o Dozowniki mydła w płynie
- o Suszarki do rąk
- o Dozowniki/ uchwyty na papier toaletowy
- o Kosze na śmieci
- o Szczotki do wc
- o Oznaczenie przeznaczenia korzystania z toalety na drzwiach łazienek damskie/ męskie np.



- o Wszystkie elementy wyposażenia należy uzgodnić z Zamawiającym

7.9 Wyposażenie – 1 piętro

7.9.1 Toaleta męska

Ze względów użytkowych i estetycznych zaprojektowano następujące elementy ceramiki łazienkowej:

- o Zestaw ze stelażem i miską ustępową wiszącą w ilości 1 szt.
- o Pisuary w ilości 1 szt. ceramiczne,
- o Umywalki o wymiarach 50x44 cm z otworem na baterię z przelewem w ilości 2 szt.
- o Zestaw ze stelażem i miską w ilości 1 szt. (pomieszczenie przystosowane dla osób niepełnosprawnych)
- o Umywalka o wymiarach 55x52,5 cm z otworem na baterię z przelewem w ilości 1 szt. (pomieszczenie przystosowane dla osób niepełnosprawnych)
- o Poręcz prosta 60 cm – w ilości 2 szt. (pomieszczenie przystosowane dla osób niepełnosprawnych)

Wszystkie elementy wyposażenia należy uzgodnić z Zamawiającym

7.9.2 Toaleta damska

Ze względów użytkowych i estetycznych zaprojektowano następujące elementy ceramiki łazienkowej:

- o Zestaw ze stelażem i miską ustępową wiszącą w ilości 2 szt.
- o Umywalki o wymiarach 50x44 cm z otworem na baterię z przelewem w ilości 2 szt.
- o Zestaw ze stelażem i miską w ilości 1 szt. (pomieszczenie przystosowane dla osób niepełnosprawnych)
- o Umywalka o wymiarach 55x52,5 cm z otworem na baterię z przelewem w ilości 1 szt. (pomieszczenie przystosowane dla osób niepełnosprawnych)

- o Poręcz prosta 60 cm – w ilości 2 szt.
(pomieszczenie przystosowane dla osób niepełnosprawnych)

Wszystkie elementy wyposażenia należy uzgodnić z Zamawiającym

7.9.3 Toaleta dla nauczycieli

Ze względów użytkowych i estetycznych zaprojektowano następujące elementy ceramiki łazienkowej:

- o Zestaw ze stelażem i miską ustępową wiszącą w ilości 1 szt.
- o Umywalki o wymiarach 50x44 cm z otworem na baterię z przelewem w ilości 1 szt.

Wszystkie elementy wyposażenia należy uzgodnić z Zamawiającym

7.9.4 Dodatkowe wyposażenie i armatura

- o Baterie umywalkowe czasowe z regulacją wypływu
- o Zawory ze złączkami przy pisuarach
- o Dozowniki mydła w płynie
- o Suszarki do rąk
- o Dozowniki/ uchwyty na papier toaletowy
- o Kosze na śmieci
- o Szczotki do wc
- o Oznaczenie przeznaczenia korzystania z toalety na drzwiach łazienek damskie/ męskie/ dla osób niepełnosprawnych np.



- o Wszystkie elementy wyposażenia należy uzgodnić z Zamawiającym

7.10 Wyposażenie – 2 piętro

7.10.1 Toaleta męska

Ze względów użytkowych i estetycznych zaprojektowano następujące elementy ceramiki łazienkowej:

- o Zestaw ze stelażem i miską ustępową wiszącą w ilości 1 szt.
- o Pisuary w ilości 1 szt., ceramiczne,

- o Umywalki o wymiarach 50x44 cm z otworem na baterię z przelewem w ilości 2 szt.
- o Zestaw ze stelażem i miską w ilości 1 szt. (pomieszczenie przystosowane dla osób niepełnosprawnych)
- o Umywalka o wymiarach 55x52,5 cm z otworem na baterię z przelewem w ilości 1 szt. (pomieszczenie przystosowane dla osób niepełnosprawnych)
- o Poręcz prosta 60 cm – w ilości 2 szt. (pomieszczenie przystosowane dla osób niepełnosprawnych)

Wszystkie elementy wyposażenia należy uzgodnić z Zamawiającym

7.10.2 Toaleta damska

Ze względów użytkowych i estetycznych zaprojektowano następujące elementy ceramiki łazienkowej:

- o Zestaw ze stelażem i miską ustępową wiszącą w ilości 2 szt.
- o Umywalki o wymiarach 50x44 cm z otworem na baterię z przelewem w ilości 2 szt.
- o Zestaw ze stelażem i miską w ilości 1 szt. (pomieszczenie przystosowane dla osób niepełnosprawnych)
- o Umywalka o wymiarach 55x52,5 cm z otworem na baterię z przelewem w ilości 1 szt. (pomieszczenie przystosowane dla osób niepełnosprawnych)
- o Poręcz prosta 60 cm – w ilości 2 szt. (pomieszczenie przystosowane dla osób niepełnosprawnych)

Wszystkie elementy wyposażenia należy uzgodnić z Zamawiającym

7.10.3 Toaleta dla nauczycieli

Ze względów użytkowych i estetycznych zaprojektowano następujące elementy ceramiki łazienkowej:

- o Zestaw ze stelażem i miską ustępową wiszącą w ilości 1 szt.
- o Umywalki o wymiarach 50x44 cm z otworem na baterię z przelewem w ilości 1 szt.

Wszystkie elementy wyposażenia należy uzgodnić z Zamawiającym

7.10.4 Dodatkowe wyposażenie i armatura

- o Baterie umywalkowe czasowe z regulacją wypływu
- o Zawory ze złączkami przy pisuarach
- o Dozowniki mydła w płynie
- o Suszarki do rąk
- o Dozowniki/ uchwyty na papier toaletowy
- o Kosze na śmieci
- o Szczotki do wc
- o Oznaczenie przeznaczenia korzystania z toalety na drzwiach łazienek damskie/ męskie/ dla osób niepełnosprawnych np.



- o Wszystkie elementy wyposażenia należy uzgodnić z Zamawiającym

7.11 Stolarka drzwiowa

Projekt zakłada demontaż istniejących drzwi oraz założenie nowych drzwi do pomieszczeń projektowanych wg kolorystyki uzgodnionej z Zamawiającym.

ZALECENIA:

1. Montaż baterii umywalkowej z automatycznym termostatem z uwagi na możliwość poparzenia w przypadku standardowych rozwiązań
2. Drzwi do kabin z zewnętrznym zamkiem który umożliwia otwarcie drzwi od zewnątrz w razie zatrzaśnięcia
3. Jedna suszarka na 2 umywalki– montaż na wysokości 95 cm

UWAGA:

Wszystkie kolory, wykończenia pomieszczeń oraz użyte materiały i wyposażenie uzgodnić z Zamawiającym przed wmontowaniem lub użyciem.

UWAGA.

Wszystkie pomieszczenia w których przewidziany jest remont należy odnowić tj. m.in. wyszpachlować, pomalować, uzupełnić wylewki itp.

mgr inż. Piotr Kosydar
uprawnienia budowlane do projektowania
bez ograniczeń w specjalności
konstrukcyjno - budowlanej
nr ewid. POK / 0172 / POKK / 13

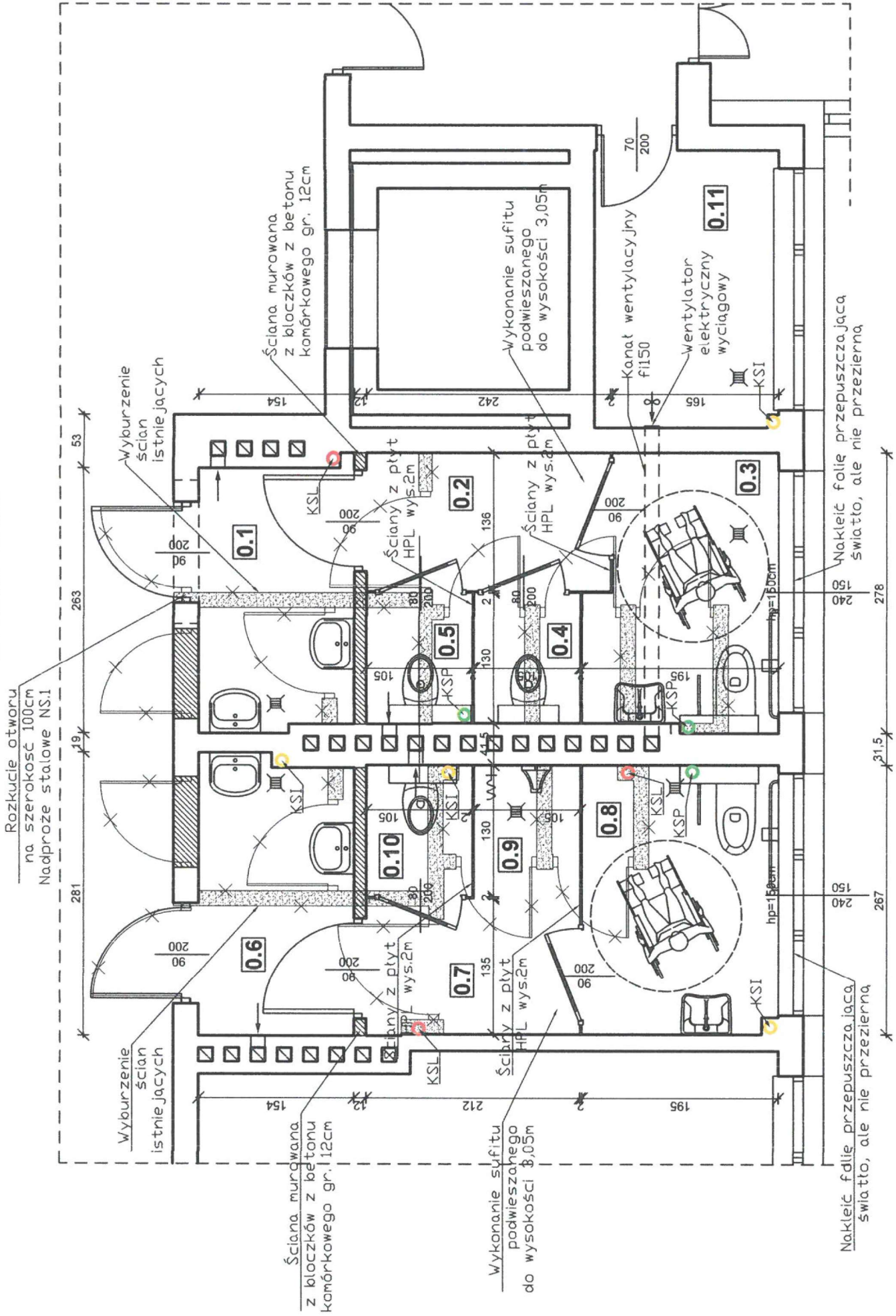
RZUT PARTERU

SKALA 1:50

RZUT PARTERU

-projekt-

skala 1:50



KSI - pion kanalizacyjny istniejący
KSP - pion kanalizacyjny projektowany
KSL - pion kanalizacyjny do likwidacji
* wskazany system, materiał, marka lub nazwa handlowa określa klasę produktu oraz jego parametry techniczne. Dopuszcza się wszelkie równoważne odpowiedniki rynkowe lecz nie gorsze niż wskazane.

Zestawienie pomieszczeń - PARTER

L.P.	NAZWA POMIESZCZENIA	POSADZKA	POW. /m ² /
0.1	PRZEDSIÓNEK	płytki ceramiczne	4,01
0.2	KOMUNIKACJA	płytki ceramiczne	3,29
0.3	WC NA NIEPEŁNOSP.	płytki ceramiczne	4,88
0.4	WC DAMSKIE	płytki ceramiczne	1,36
0.5	WC DAMSKIE	płytki ceramiczne	1,37
0.6	PRZEDSIÓNEK	płytki ceramiczne	4,20
0.7	KOMUNIKACJA	płytki ceramiczne	2,87
0.8	WC NA NIEPEŁNOSP.	płytki ceramiczne	5,18
0.9	PISUAR	płytki ceramiczne	1,39
0.10	WC MĘSKIE	płytki ceramiczne	1,36
0.11	POMIESZ. GOSPODARCZE	płytki ceramiczne	5,02

Razem: 34,93

Legenda

	Ściana murowana z bloczków z betonu komórkowego gr. 12 cm
	Istniejące ściany
	Istniejące ściany/elementy do likwidacji/ wyburzenia
	Istniejące drzwi do rozbiórki

Uwagi:

1. Przed przystąpieniem do realizacji zadania wszystkie wymiary sprawdzić na budowie.
2. Na posadzkach i za umywalkami zastosować folię płynną hydroizolacyjną
3. Ściany pomieszczeń do wysokości 2 m wykończyć płytk. ceramicznymi.
4. Drzwi do pomieszczeń 0.2 oraz 0.7 powinny mieć w dolnej części otwory o sumarycznym przekroju nie mniejszym niż 0,022 m².
5. Z pomieszczenia 0.11 należy wykonać kanał wentylacyjny fi 150 i doprowadzić do istniejącego kominą oraz zamontować wentylator elektryczny wyciągający się po włączeniu światła.
6. Do pomieszczenia 0.11 przenieść wszystkie urządzenia i przeprowadzić okablowanie z pomieszczenia radiowęzła.

Jednostka projektowa:

K

PRACOWNIA PROJEKTOWA REALIZACYJNA

ul. Rybnicka 10, 41-800 Zabrze, tel. 71 725 12 34, fax 71 725 12 35, e-mail: biuro@kprj.pl

projekt chroniony prawem autorskim

K

PRACOWNIA PROJEKTOWA REALIZACYJNA

ul. Rybnicka 10, 41-800 Zabrze, tel. 71 725 12 34, fax 71 725 12 35, e-mail: biuro@kprj.pl

nazwa projektu: PROJEKT PRZYSTOSOWANIA ŁAZIENEK DLA OSÓB NIEPEŁNOSPRAWNYCH W BUDYNKU SZKOŁY PODSTAWOWEJ NA DZIAŁKACH 2285/1, 2285/2, 2285/3 W MIEJSCOWOŚCI WIELOPOLE SKRZYŃSKIE, GMINA WIELOPOLE SKRZYŃSKIE, JEDN. EWID. 181505_2 WIELOPOLE SKRZYŃSKIE, OBRĘB 0005 WIELOPOLE SKRZYŃSKIE

inwestor: Gmina Wielopole Skrzyńskie
Wielopole Skrzyńskie 200
39-110 Wielopole Skrzyńskie

adres obiektu: działki nr 2285/1, 2285/2, 2285/3
m. Wielopole Skrzyńskie; gm. Wielopole Skrzyńskie
obręb: 0005 WIELOPOLE SKRZYŃSKIE
jednostka ewidencyjna: 181505_2 WIELOPOLE SKRZYŃSKIE

tytuł rysunku: RZUT PARTERU

opracował: mgr inż. Piotr Kosydar
upr. nr: POK/0172/POOK/13

data: grudzień 2022 **skala:** 1:50

RZUT 1 PIĘTRA
SKALA 1:50

RZUT 1 PIĘTRA
-projekt-
skala 1:50

Zestawienie pomieszczeń - 1 PIĘTRO			
L.P.	NAZWA POMIESZCZENIA	POSADZKA	POW. /m ² /
1.1	PRZEDSIONEK	płytki ceramiczne	3,80
1.2	KOMUNIKACJA	płytki ceramiczne	3,29
1.3	WC NA NIEPEŁNOSP.	płytki ceramiczne	4,88
1.4	WC DAMSKIE	płytki ceramiczne	1,36
1.5	WC DAMSKIE	płytki ceramiczne	1,36
1.6	PRZEDSIONEK	płytki ceramiczne	4,28
1.7	KOMUNIKACJA	płytki ceramiczne	2,78
1.8	WC NA NIEPEŁNOSP.	płytki ceramiczne	5,13
1.9	PISUAR	płytki ceramiczne	1,43
1.10	WC MĘSKIE	płytki ceramiczne	1,39
1.11	WC DLA NAUCZYCIELI	płytki ceramiczne	2,48
1.12	PRZEDSIONEK	płytki ceramiczne	2,50
Razem: 34,68			

Legenda	
	Ściana murowana z bloczków z betonu komórkowego gr. 12 cm
	Istniejące ściany
	Istniejące ściany/elementy do likwidacji/ wyburzenia
	Istniejące drzwi do rozbiórki

Uwagi:	
1.	Przed przystąpieniem do realizacji zadania wszystkie wymiary sprawdzić na budowie.
2.	Na posadzkach i za umywalkami zastosować folię płynną hydroizolacyjną
3.	Ściany pomieszczeń do wysokości 2 m wykończyć płytk. ceramicznymi.
4.	Drzwi do pomieszczeń 1.2 oraz 1.7 powinny mieć w dolnej części otwory o sumarycznym przekroju nie mniejszym niż 0,022 m ² .
5.	Z pomieszczenia 1.11 należy wykonać kanał wentylacyjny fi 150 i doprowadzić do istniejącego komina oraz zamontować wentylator elektryczny wyciągowy włączający się po włączeniu światła.

Jednostka projektowa:

K

PRACOWNIA PROJEKTOWO REALIZACYJNA

ul. Piłsudskiego 10/12, 22-852, 22-852, 22-852

projekt chroniony prawem autorskim

ul. Piłsudskiego 10/12, 22-852, 22-852, 22-852

nazwa projektu: PROJEKT PRZYSTOSOWANIA ŁAZIENEK DLA OSÓB NIEPEŁNOSPRAWNYCH W BUDYNKU SZKOŁY PODSTAWOWEJ NA DZIAŁKACH 2285/1, 2285/2, 2285/3 W MIEJSCOWOŚCI WIEŁOPOLE SKRZYŃSKIE, GMINA WIEŁOPOLE SKRZYŃSKIE, JEDN. EWID. 181505_2 WIEŁOPOLE SKRZYŃSKIE, OBRĘB 0005 WIEŁOPOLE SKRZYŃSKIE

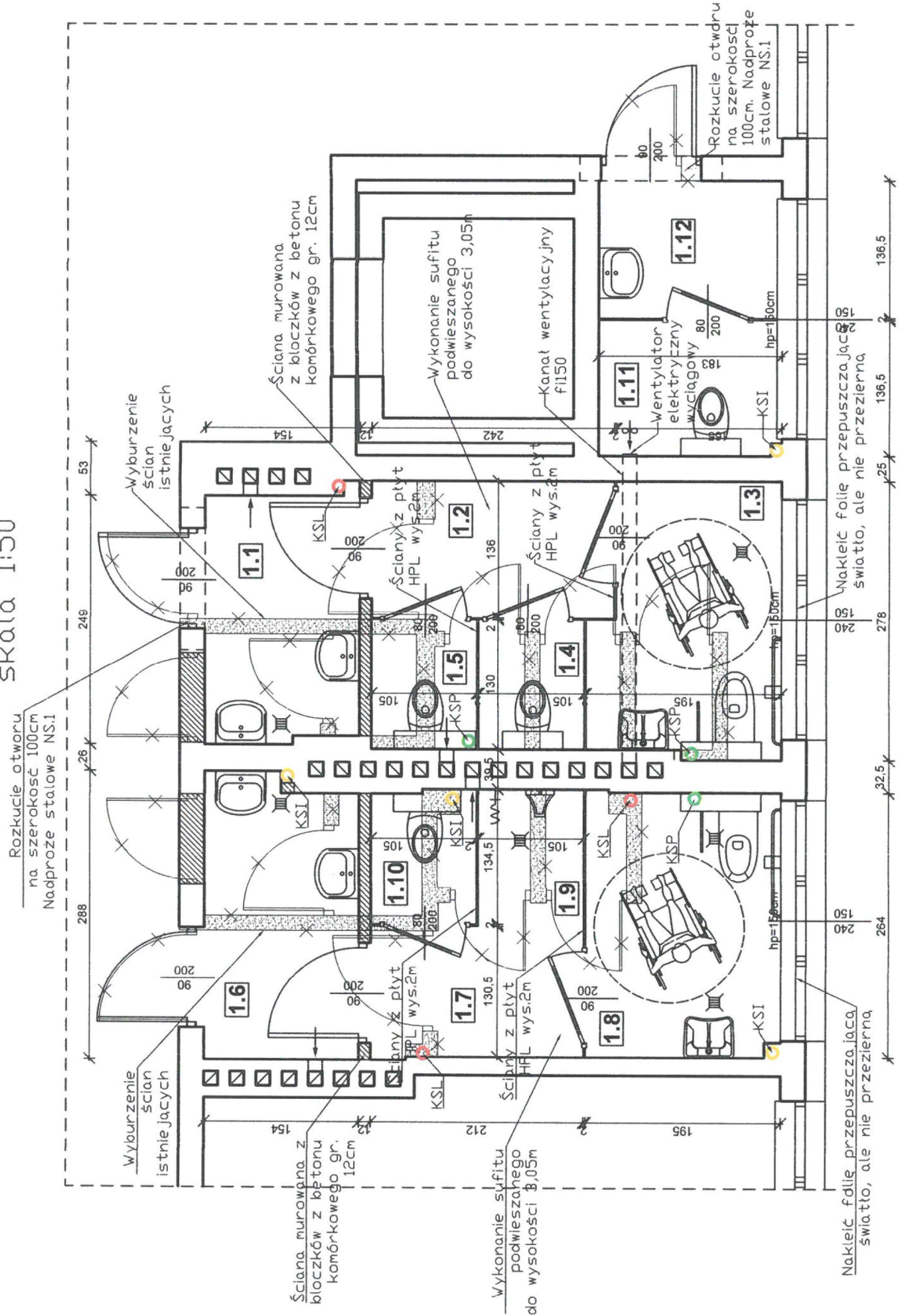
inwestor: Gmina Wielopole Skrzyńskie
Wielopole Skrzyńskie 200
39-110 Wielopole Skrzyńskie

adres obiektu: działki nr 2285/1, 2285/2, 2285/3
m. Wielopole Skrzyńskie; gm. Wielopole Skrzyńskie
obręb: 0005 WIEŁOPOLE SKRZYŃSKIE
jednostka ewidencyjna: 181505_2 WIEŁOPOLE SKRZYŃSKIE

tytuł rysunku: RZUT 1 PIĘTRA

mgr inż. Piotr Kosydar
upr. nr POK/0172/POOK/13

data: grudzień 2022
skala: 1:50



- KSI - plan kanalizacyjny istniejący
- KSP - plan kanalizacyjny projektowany
- KSL - plan kanalizacyjny do likwidacji
- * wskazany system, materiał, marka lub nazwa handlowa określa klasę produktu oraz jego parametry techniczne. Dopuszcza się wszelkie równoważne odpowiedniki rynkowe lecz nie gorsze niż wskazane.

RZUT 2 PIĘTRA
SKALA 1:50

RZUT 2 PIĘTRA
-projekt-
skala 1:50

Zestawienie pomieszczeń - 2 PIĘTRO

L.P.	NAZWA POMIESZCZENIA	POSADZKA	POW. /m ² /
2.1	PRZEDSIONEK	plytki ceramiczne	3,77
2.2	KOMUNIKACJA	plytki ceramiczne	3,21
2.3	WC NA NIEPEŁNOSP.	plytki ceramiczne	4,77
2.4	WC DAMSKIE	plytki ceramiczne	1,36
2.5	WC DAMSKIE	plytki ceramiczne	1,36
2.6	PRZEDSIONEK	plytki ceramiczne	4,26
2.7	KOMUNIKACJA	plytki ceramiczne	2,70
2.8	WC NA NIEPEŁNOSP.	plytki ceramiczne	5,01
2.9	PISUAR	plytki ceramiczne	1,39
2.10	WC MĘSKIE	plytki ceramiczne	1,38
2.11	WC DLA NAUCZYCIELI	plytki ceramiczne	2,50
2.12	PRZEDSIONEK	plytki ceramiczne	2,50

Razem: 34,21

Legenda

	Ściana murowana z bloczków z betonu komórkowego gr. 12 cm
	Istniejące ściany
	Istniejące ściany/elementy do likwidacji/ wyburzenia
	Istniejące drzwi do rozbiórki

Uwagi:

- Przed przystąpieniem do realizacji zadania wszystkie wymiary sprawdzić na budowie.
- Na posadzkach i za umywalkami zastosować folię płynną hydroizolacyjną.
- Ściany pomieszczeń do wysokości 2 m wykończyć płytk. ceramicznymi.
- Drzwi do pomieszczeń 2.2 oraz 2.7 powinny mieć w dolnej części otwory o sumarycznym przekroju nie mniejszym niż 0,022 m².
- Z pomieszczenia 2.11 należy wykonać kanał wentylacyjny fi 150 i doprowadzić do istniejącego komina oraz zamontować wentylator elektryczny wyciągający się po włączeniu światła.

Jednostka projektowa: **K** PRACOWNIA PROJEKTOWO REALIZACYJNA
projekt chroniony prawem autorskim
ul. Rybnicka 10, 60-600 Poznań, tel. 61 852 125 224

nazwa projektu: PROJEKT PRZYSTOSOWANIA ŁAZIENEK DLA OSÓB NIEPEŁNOSPRAWNYCH W BUDYNKU SZKOŁY PODSTAWOWEJ NA DZIAŁKACH 2285/1, 2285/2, 2285/3 W MIEJSCOWOŚCI WIEŁOPOLE SKRZYŃSKIE, GMINA WIEŁOPOLE SKRZYŃSKIE, JEDN. EWID. 181505_2 WIEŁOPOLE SKRZYŃSKIE, OBRĘB 0005 WIEŁOPOLE SKRZYŃSKIE

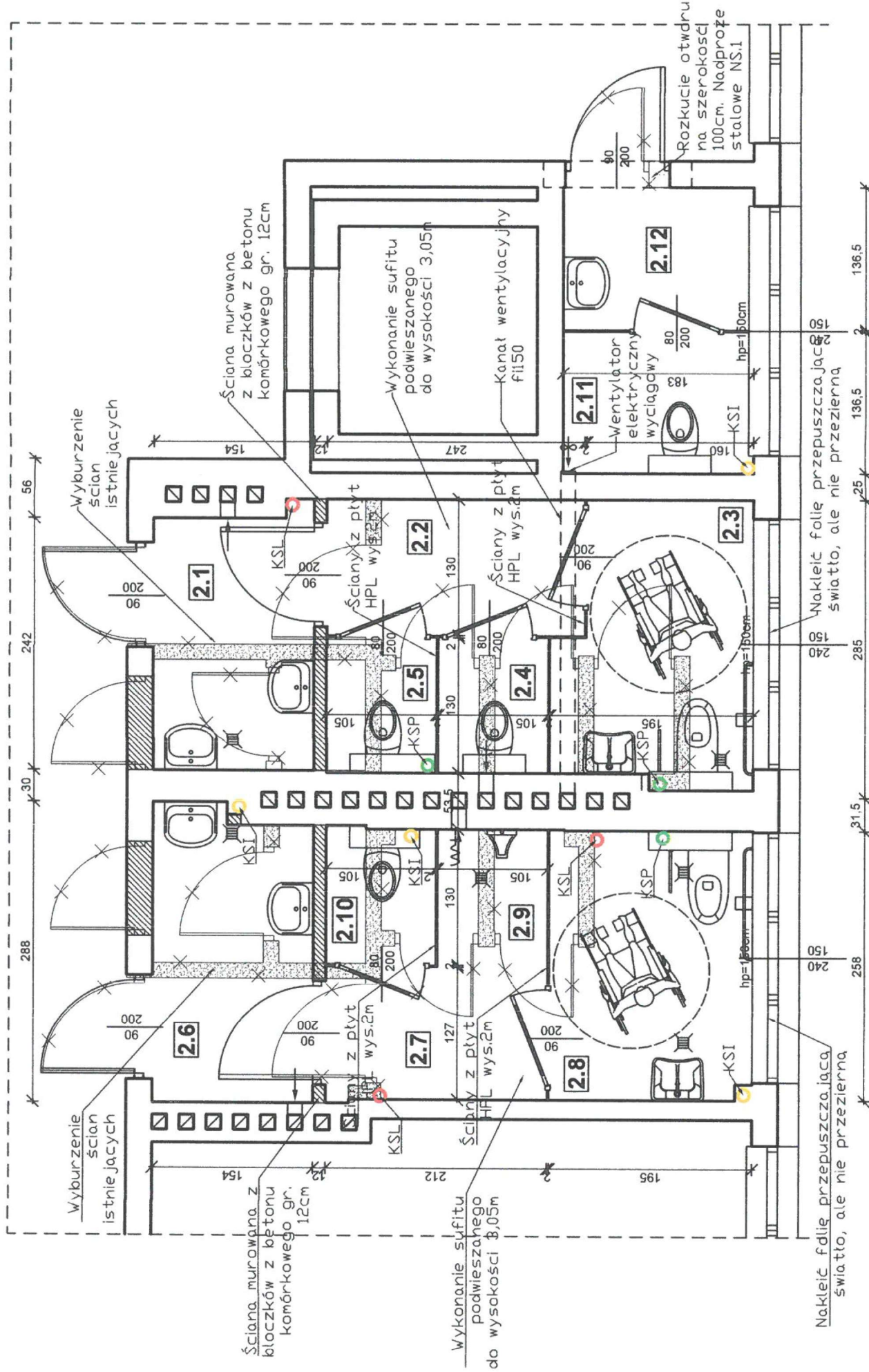
inwestor: Gmina Wielopole Skrzyńskie
Wielopole Skrzyńskie 200
39-110 Wielopole Skrzyńskie

adres obiektu: działki nr 2285/1, 2285/2, 2285/3
m. Wielopole Skrzyńskie; gm. Wielopole Skrzyńskie
obręb: 0005 WIEŁOPOLE SKRZYŃSKIE
jednostka ewidencyjna: 181505_2 WIEŁOPOLE SKRZYŃSKIE

tytuł rysunku: RZUT 2 PIĘTRA

opracował: mgr inż. Piotr Kosydar
upr. nr **POK/0172/POOK/13**

data: grudzień 2022
skala: 1:50

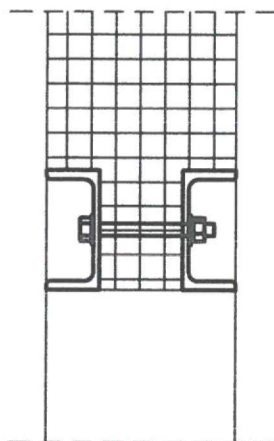


KSI - pion kanalizacyjny istniejący
KSP - pion kanalizacyjny projektowany
KSL - pion kanalizacyjny do likwidacji
* wskazany system, materiał, marka lub nazwa handlowa określa klasę produktu oraz jego parametry techniczne. Dopuszcza się wszelkie równoważne odpowiedniki rynkowe lecz nie gorsze niż wskazane.

NADPROŻE STALOWE NS.1

SKALA 1:25

Nadproże stalowe
NS.1
skala 1:25



Uwagi:

1. NS.1 - nadproża stalowe złożone z dwóch kształtowników stalowych 2xC140, odwróconych do siebie plecami i skręconych śrubami M16 co 30 cm. Nadproże należy wykonywać etapowo!
W pierwszym etapie należy wykuć bruzdę z jednej strony ściany i umieścić tam ceownik, następnie z drugiej strony ściany należy wykuć bruzdę pod drugi z kształtowników, umieścić go w bruzdzie a następnie skręcić oba ceowniki śrubami M16. Puste przestrzenie w nadprożu obmurować cegłą pełną na zaprawie. W miejscu oparcia nadproża stalowego na ścianie bezwzględnie wykonać podlewki betonowe (poduszki). Nie opierać bezpośrednio na rozkutej ścianie!
2. Należy zachować ostrożność podczas wykonywania robót.

projekt chroniony prawem autorskim

Jednostka
projektowa:



nazwa projektu:

PROJEKT PRZYSTOSOWANIA ŁAZIENEK DLA OSÓB
NIEPEŁNOSPRAWNYCH W BUDYNKU SZKOŁY PODSTAWOWEJ NA
DZIAŁKACH 2285/1, 2285/2, 2285/3 W MIEJSCOWOŚCI WIEŁOPOLE
SKRZYŃSKIE, GMINA WIEŁOPOLE SKRZYŃSKIE, JEDN. EWID. 181505_2
WIEŁOPOLE SKRZYŃSKIE, OBRĘB 0005 WIEŁOPOLE SKRZYŃSKIE

Inwestor:

Gmina Wielopole Skrzyńskie
Wielopole Skrzyńskie 200
39-110 Wielopole Skrzyńskie

adres obiektu:

działki nr 2285/1, 2285/2, 2285/3
m. Wielopole Skrzyńskie; gm. Wielopole Skrzyńskie
obręb: 0005 WIEŁOPOLE SKRZYŃSKIE
jednostka ewidencyjna: 181505_2 WIEŁOPOLE SKRZYŃSKIE

tytuł rysunku:

NADPROŻE STALOWE NS.1

opracował:

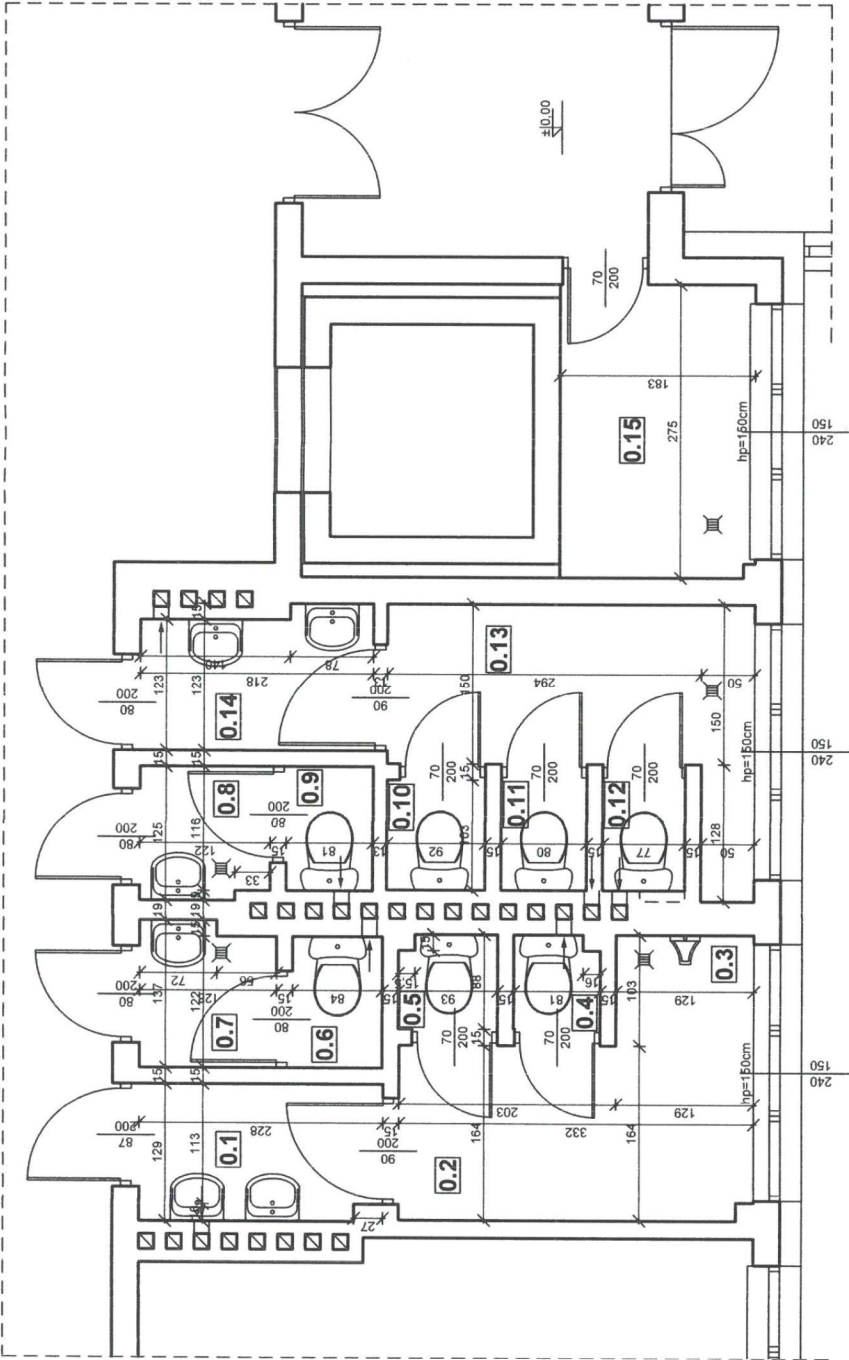
mgr inż. Piotr Kosydar
upr. nr PDK/0172/POOK/13

Piotr Kosydar

data: grudzień 2022

skala: 1:25

RZUT PARTERU
INWENTARYZACJA
SKALA 1:50



Zestawienie pomieszczeń - INWENTARYZACJA			
L.P.	NAZWA	POSADZKA	POW. /m ²
0.1	PRZEDSIONEK	plytki ceramiczne	2,90
0.2	PRZEDSIONEK	plytki ceramiczne	5,42
0.3	PISUAR	plytki ceramiczne	1,33
0.4	WC MĘSKIE	plytki ceramiczne	0,69
0.5	WC MĘSKIE	plytki ceramiczne	0,80
0.6	WC NAUCZYCIELI	plytki ceramiczne	1,02
0.7	PRZEDSIONEK	plytki ceramiczne	1,67
0.8	PRZEDSIONEK	plytki ceramiczne	1,49
0.9	WC NAUCZYCIELI	plytki ceramiczne	0,94
0.10	WC DAMSKIE	plytki ceramiczne	0,95
0.11	WC DAMSKIE	plytki ceramiczne	0,82
0.12	WC DAMSKIE	plytki ceramiczne	0,80
0.13	PRZEDSIONEK	plytki ceramiczne	5,80
0.14	PRZEDSIONEK	plytki ceramiczne	2,80
0.15	POMIESZ. GOSPODARCZE	plytki ceramiczne	5,02
Razem: 32,45			

PRACOWNIA
PROJEKTOWO
REALIZACYJNA

projekt architektury przemysłowej

projekt architektury wnętrz

projekt

projekt

nazwa projektu:

PROJEKT PRZYSTOSOWANIA ŁAZIENEK DLA OSÓB
NIEPEŁNOSPRAWNYCH W BUDYNKU SZKOŁY PODSTAWOWEJ NA
DZIAŁKACH 2285/1, 2285/2, 2285/3 W MIEJSCOWOŚCI WIEŁOPOLE
SKRZYŃSKIE, GMINA WIEŁOPOLE SKRZYŃSKIE, JEDN. EWID. 181505_2
WIEŁOPOLE SKRZYŃSKIE, OBRĘB 0005 WIEŁOPOLE SKRZYŃSKIE

inwestor:

Gmina Wielopole Skrzyńskie
Wielopole Skrzyńskie 200
39-110 Wielopole Skrzyńskie

adres obiektu:

dzielnica nr 2285/1, 2285/2, 2285/3
m. Wielopole Skrzyńskie, gm. Wielopole Skrzyńskie
obręb. 0005 WIEŁOPOLE SKRZYŃSKIE
jednostka ewidencyjna: 181505_2 WIEŁOPOLE SKRZYŃSKIE

tytuł rysunku:

RZUT PARTERU - INWENTARYZACJA

sporządził:

mgr inż. Piotr Kosydar
upr. nr PDK0172POOK/13

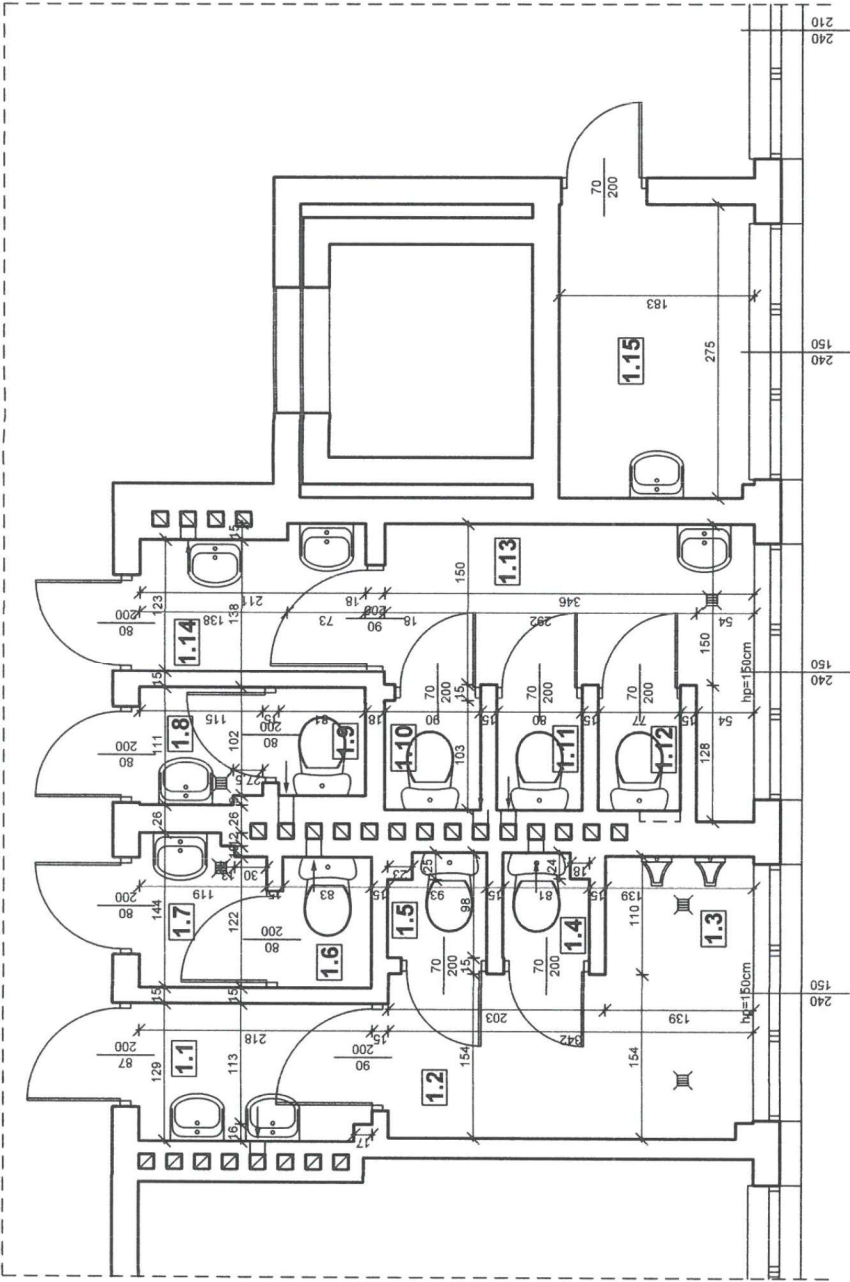
data:

grudzień 2022

skala:

1:50

RZUT 1 PIĘTRA
INWENTARYZACJA
SKALA 1:50



Zestawienie pomieszczeń - INWENTARYZACJA			
L.P.	NAMNA	POSADZKA	POW. /m ² /
1.1	PRZEDSIONEK	plytki ceramiczne	2.78
1.2	PRZEDSIONEK	plytki ceramiczne	5.24
1.3	PISUAR	plytki ceramiczne	1.53
1.4	WC MESKIE	plytki ceramiczne	0.75
1.5	WC MESKIE	plytki ceramiczne	0.85
1.6	WC NAUCZYIELI	plytki ceramiczne	1.01
1.7	PRZEDSIONEK	plytki ceramiczne	1.63
1.8	PRZEDSIONEK	plytki ceramiczne	1.25
1.9	WC NAUCZYIELI	plytki ceramiczne	0.83
1.10	WC DAMSKIE	plytki ceramiczne	0.93
1.11	WC DAMSKIE	plytki ceramiczne	0.82
1.12	WC DAMSKIE	plytki ceramiczne	0.79
1.13	PRZEDSIONEK	plytki ceramiczne	5.88
1.14	PRZEDSIONEK	plytki ceramiczne	2.70
1.15	POMIESZ. GOSPODARCZE	plytki ceramiczne	5.03
Razem: 32,02			

PIRAGOWNIA

PROJEKTOWO

REALIZACYJNA

PROJEKT ZBUDOWY PRZEM. OŚCIEŻNIA

PROJEKT ZBUDOWY PRZEM. OŚCIEŻNIA

Jednostka
projektowa:

PROJEKT ZBUDOWY PRZEM. OŚCIEŻNIA

nazwa projektu:

PROJEKT PRZYSTOSOWANIA ŁAZIENEK DLA OSÓB
NIEPEŁNOSPRAWNYCH W BUDYNKU SZKOŁY PODSTAWOWEJ NA
DZIAŁKACH 2285/1, 2285/2, 2285/3 W MIEJSCOWOŚCI WIELOPOLE
SKRZYŃSKIE, GMINA WIELOPOLE SKRZYŃSKIE, JEDN. EWID. 181505_2
WIELOPOLE SKRZYŃSKIE, OBRĘB 0005 WIELOPOLE SKRZYŃSKIE

inwestor:

Gmina Wielopole Skrzyńskie
Wielopole Skrzyńskie 200
39-110 Wielopole Skrzyńskie

adres obiektu:

dzielnica nr 2285/1, 2285/2, 2285/3
m. Wielopole Skrzyńskie; gm. Wielopole Skrzyńskie
obręb: 0005 WIELOPOLE SKRZYŃSKIE
jednostka ewidencyjna: 181505_2 WIELOPOLE SKRZYŃSKIE

tytuł rysunku:

RZUT 1 PIĘTRA - INWENTARYZACJA

opracował:

mgr inż. Piotr Kosydar
upr. nr PDK0172/P00K/13

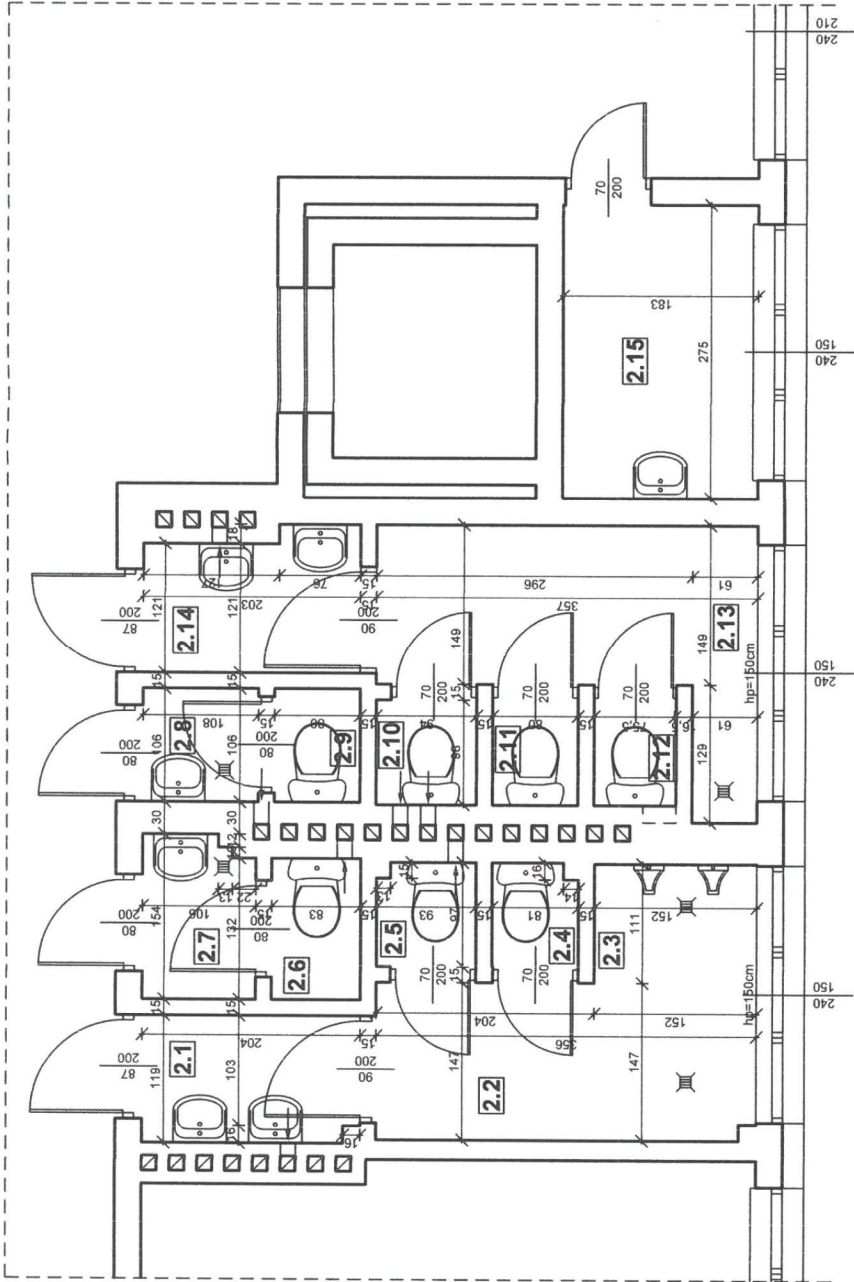
data:

grudzień 2022

skala:

1:50

RZUT 2 PIĘTRA
INWENTARYZACJA
SKALA 1:50



Zestawienie pomieszczeń - INWENTARYZACJA

L.P.	NAZWA POMIESZCZENIA	POSADZKA	POW. /m ²
2.1	PRZEDSIONEK	plytki ceramiczne	2,40
2.2	PRZEDSIONEK	plytki ceramiczne	5,21
2.3	PISUAR	plytki ceramiczne	1,69
2.4	WC MĘSKIE	plytki ceramiczne	0,76
2.5	WC MĘSKIE	plytki ceramiczne	0,88
2.6	WC NAUCZYCIELI	plytki ceramiczne	1,10
2.7	PRZEDSIONEK	plytki ceramiczne	1,57
2.8	PRZEDSIONEK	plytki ceramiczne	1,14
2.9	WC NAUCZYCIELI	plytki ceramiczne	0,85
2.10	WC DAMSKIE	plytki ceramiczne	0,92
2.11	WC DAMSKIE	plytki ceramiczne	0,78
2.12	WC DAMSKIE	plytki ceramiczne	0,75
2.13	PRZEDSIONEK	plytki ceramiczne	6,11
2.14	PRZEDSIONEK	plytki ceramiczne	2,59
2.15	POMIESZ. GOSPODARCZE	plytki ceramiczne	5,03

Razem: 31,78

K PRACOWNIA
PROJEKTOWO
REALIZACYJNA
PROJEKT PRZYSTOSOWANIA ŁAZIENEK DLA OSÓB
NIEPEŁNOSPRAWNYCH W BUDYNKU SZKOŁY PODSTAWOWEJ NA
DZIAŁKACH 2285/1, 2285/2, 2285/3 W MIEJSCOWOŚCI WIEŁOPOLE
SKRZYŃSKIE, GMINA WIEŁOPOLE SKRZYŃSKIE, JEDN. EWID. 181505_2
WIEŁOPOLE SKRZYŃSKIE, OBRĘB 0005 WIEŁOPOLE SKRZYŃSKIE

Jednostka projektowa:
nazwa projektu:
inwestor:
adres obiektu:
tytuł rysunku:

Gmina Wielopole Skrzyńskie
Wielopole Skrzyńskie 200
39-110 Wielopole Skrzyńskie

działki nr 2285/1, 2285/2, 2285/3
m. Wielopole Skrzyńskie, gm. Wielopole Skrzyńskie
obręb 0005 WIEŁOPOLE SKRZYŃSKIE
jednostka ewidencyjna: 181505_2 WIEŁOPOLE SKRZYŃSKIE

RZUT 2 PIĘTRA - INWENTARYZACJA

mgr inż. Piotr Kosiński
upr. nr PDK0172/P00K/13
data: grudzień 2022

skala: 1:50

CZĘŚĆ SANITARNA

INSTALACJE WEWNĘTRZNE

RYSUNKI	2
OPIS TECHNICZNY	3
1.Podstawa opracowania	3
2. Zakres opracowania	3
3. Rozwiązania projektowe	3
3.1. Instalacja kanalizacyjna	3
Rozwiązania techniczne	3
3.2. Instalacja wodociągowa	4
Rozwiązania techniczne	4
Próba szczelności	5
4. Warunki wykonania	5

RYSUNKI

S1	Instalacja kanalizacyjna
S2	Instalacja wodociągowa

Opis techniczny

1.Podstawa opracowania

- Zlecenie Zamawiającego
- Podkłady architektoniczno-budowlane
- Katalogi urządzeń
- Obowiązujące normy i akty prawne

2. Zakres opracowania

Opracowanie obejmuje przystosowanie łazienek dla osób niepełnosprawnych w budynku szkoły podstawowej na działkach 2285/1, 2285/2, 2285/3 w miejscowości Wielopole Skrzyńskie.

W zakresie instalacji sanitarnych zaprojektowano:

- instalację kanalizacyjną,
- instalację wodociągową wody zimnej, ciepłej i cyrkulacyjnej.

3. Rozwiązania projektowe

3.1. Instalacja kanalizacyjna

Rozwiązania techniczne

Projektuje się odprowadzenie ścieków sanitarnych do istniejącego systemu kanalizacyjnego.

Wewnątrz budynku połączenia poszczególnych urządzeń sanitarnych zaprojektowano do istniejących i projektowanych pionów kanalizacyjnych oraz przewodów odpływowych. Piony należy wyprowadzić ponad dach budynku i zakończyć wywiewką kanalizacyjną. Średnica wywiewki zgodna ze średnicą pionu.

Ścieki z pionów będą odprowadzane na zewnątrz. Przewody odpływowe projektuje się: wierzchem po ścianach oraz jako podwieszane do sufitu z minimalnym spadkiem 2% w kierunku odbiornika.

Piony oraz podejścia należy prowadzić:

- w bruzdach ściennych, które po zakończeniu prac należy zamurować,
- wierzchem po ścianach w takim przypadku po zakończeniu prac montażowych widoczne elementy należy obudować.

Przejścia przewodów przez przegrody budowlane należy wykonać w tulejach ochronnych. Do zamocowania rur należy zastosować typowe uchwyty stalowe. Czyszczak i rewizje projektuje się na pionie na poziomie przyziemia.

Przewody kanalizacyjne zaprojektowano z rur PVC o średnicach DN 40-110mm łączone na wcisk z uszczelką gumową. Średnice i sposób prowadzenia przewodów przedstawiono na rysunkach.

3.2. Instalacja wodociągowa

Rozwiązania techniczne

Wewnętrzną instalację wodną projektuje się z rozdziałem dolnym. W zakresie średnic 16mm-40mm instalację wody użytkowej należy wykonać z rur wielowarstwowych

(PERT – aluminium bez szwu – PERT), które są rurami bezszwowymi wytwarzanymi w całości metodą wytłaczania, wraz z warstwą aluminium.

Włączenia do instalacji należy dokonać w piwnicy budynku zgodnie z rysunkami. Zasilanie wody zimnej projektuje się poprzez wykorzystanie istniejących punktów poborowych. Dla zasilania wody ciepłej projektuje się pojemnościowy elektryczny zasobnik wody, oraz nowy system przewodów wody ciepłej i cyrkulacyjnej.

Przewody należy prowadzić pod posadzką, oraz w bruzdach ścian budynku w otulinie z pianki poliuretanowej. Przejścia przewodów przez przegrody budowlane należy wykonać w rurach ochronnych o jedną demensję większych od średnicy rury zasadniczej. Zasady montażu rur – zgodnie z instrukcją montażu producenta systemu. Przewody z ciepłą wodą należy prowadzić nad przewodami z zimną wodą. Przewody wodociągowe rozprowadzające należy prowadzić zgodnie z rysunkami ze spadkiem min.3‰ w kierunku przyłącza wodociągowego z zachowaniem zasad kompensacji.

W ramach zadania należy zlikwidować indywidualne podgrzewacze wody.

Woda ciepła przygotowana będzie w projektowanym zasobnikowym elektrycznym podgrzewaczu wody o pojemności 150l. Przyłącza do zasobnika powinny być wykonane w sposób umożliwiający łatwe odłączenie bez konieczności opróżniania instalacji z wody. Do zasobnika należy podłączyć instalację cyrkulacji c.w.u. współpracującą z pompą cyrkulacyjną

Po montażu instalacji wody należy wykonać próby ciśnieniowe zgodnie z wytycznymi dla systemu z rur. Instalację wykonaną z zastosowaniem przewodów metalowych, a także metalową armaturę oraz urządzenia w instalacji wykonanej z materiałów nieprzewodzących prądu elektrycznego należy objąć elektrycznymi połączeniami wyrównawczymi zgodnie z wymaganiami normy PN – IEC 60364-5-54:1999.

Jako armaturę odcinającą zaprojektowano typowe zawory zaporowe, a przy podejściach pod armaturę pionową kulowe, kątowe zawory z odejściami do podłączeń elastycznych.

Zastawienie urządzeń i punktów czerpalnych w budynku.

Próba szczelności

Przed przystąpieniem do badania szczelności należy instalację dokładnie przepłukać wodą. Próbę szczelności należy przeprowadzić przed zabetonowaniem rur.

Obowiązkowe próby szczelności instalacji poprzedzić napełnieniem instalacji wodą przepuszczoną przez filtr oczyszczający wodę tak, aby nie powstały poduszki powietrzne. Instalacje wodociągową należy poddać próbie szczelności o ciśnieniu 1,5 razy większym od ciśnienia roboczego czyli do 9 bar. Po próbie instalację przepłukać z zanieczyszczeń montażowych. Płukanie przeprowadzić wodą przepuszczoną przez filtr. Baterie czerpalne montować dopiero po przepłukaniu instalacji.

4. Warunki wykonania

- Wszelkie prace należy wykonywać zgodnie z przepisami BHP oraz przez pracowników posiadających odpowiednie przeszkolenie w tym zakresie.
- Należy przestrzegać wszystkich instrukcji producentów materiałów i urządzeń używanych w czasie montażu instalacji.
- Wszelkie prace montażowe, próby szczelności, płukania instalacji należy wykonać zgodnie z obowiązującymi normami i rozporządzeniami.

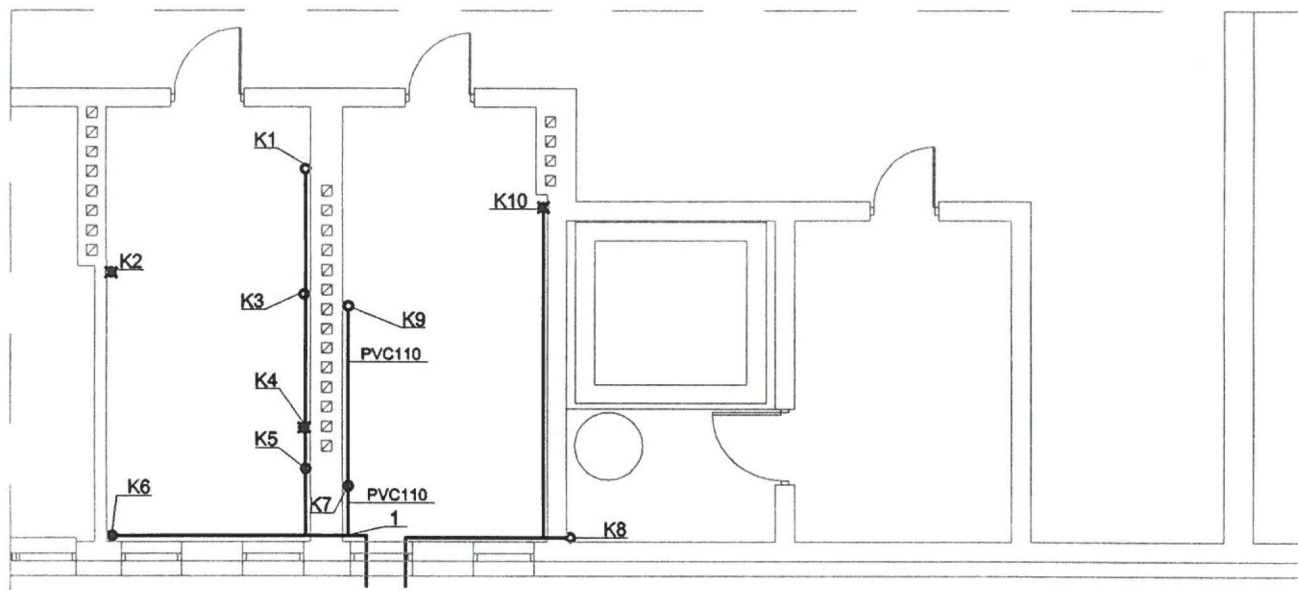
Wszystkie zastosowane materiały i urządzenia muszą być dopuszczone do obrotu i powszechnego lub jednostkowego stosowania w budownictwie.

mgr inż. Lidia Wozowicz



RZUT PIWNICY

skala 1:100



K5, K7, K9, - projektowany pion kanalizacji sanitarnej PVC 110
 K3, K6, K8 - istniejący pion kanalizacji sanitarnej PVC 110-do wymiany
 K2, K4, K10 - istniejący pion kanalizacji sanitarnej do likwidacji
 Piony zakończyć wywiewką
 Podłączenie wpustów podłogowych wykonać
 jako podwieszane do sufitu kondygnacji poniżej
 K9-1; Projektowane poziomy kanalizacji sanitarnej PVC110

projekt chroniony prawem autorskim

Jednostka
 projektowa:



nazwa projektu: PROJEKT PRZYSTOSOWANIA ŁAZIENEK DLA OSÓB
 NIEPEŁNOSPRAWNYCH W BUDYNKU SZKOŁY PODSTAWOWEJ NA
 DZIAŁKACH 2285/1, 2285/2, 2285/3 W MIEJSCOWOŚCI WIELOPOLE
 SKRZYŃSKIE, GMINA WIELOPOLE SKRZYŃSKIE, JEDN. EWID. 181505_2
 WIELOPOLE SKRZYŃSKIE, OBRĘB 0005 WIELOPOLE SKRZYŃSKIE

inwestor: Gmina Wielopole Skrzyńskie
 Wielopole Skrzyńskie 200
 39-110 Wielopole Skrzyńskie

adres obiektu : działki nr 2285/1, 2285/2, 2285/3
 m. Wielopole Skrzyńskie; gm. Wielopole Skrzyńskie
 obręb: 0005 WIELOPOLE SKRZYŃSKIE
 jednostka ewidencyjna: 181505_2 WIELOPOLE SKRZYŃSKIE

tytuł rysunku : Instalacja kanalizacji sanitarnej - piwnica

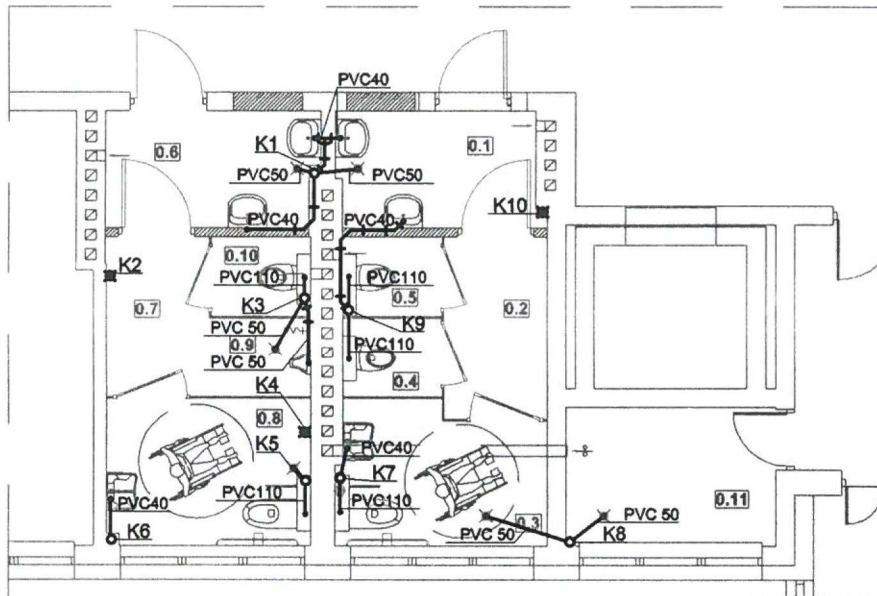
opracował: mgr inż. Lidia Wozowicz
 upr. nr PDK/0040/POOS/12

data: grudzień 2022

rys. 1.1 skala: 1:100

RZUT PARTERU

skala 1:100



- K5, K7, K9 - projektowany pion kanalizacji sanitarnej PVC 110
- K3, K6, K8 - istniejący pion kanalizacji sanitarnej PVC 110-do wymiany
- K2, K4, K10 - istniejący pion kanalizacji sanitarnej do likwidacji
- Piony zakończyć wywiewką wyprowadzoną ponad dach
- Podłączenie wpustów podłogowych wykonać jako podwieszane do sufitu kondygnacji poniżej
- Podłączenie wc z pom. 0.4 wykonać jako podwieszane do sufitu kondygnacji poniżej

projekt chroniony prawem autorskim

Jednostka projektowa:



nazwa projektu: PROJEKT PRZYSTOSOWANIA ŁAZIENEK DLA OSÓB NIEPEŁNOSPRAWNYCH W BUDYNKU SZKOŁY PODSTAWOWEJ NA DZIAŁKACH 2285/1, 2285/2, 2285/3 W MIEJSCOWOŚCI WIELOPOLE SKRZYŃSKIE, GMINA WIELOPOLE SKRZYŃSKIE, JEDN. EWID. 181505_2 WIELOPOLE SKRZYŃSKIE, OBRĘB 0005 WIELOPOLE SKRZYŃSKIE

inwestor: Gmina Wielopole Skrzyńskie
Wielopole Skrzyńskie 200
39-110 Wielopole Skrzyńskie

adres obiektu : działki nr 2285/1, 2285/2, 2285/3
m. Wielopole Skrzyńskie; gm. Wielopole Skrzyńskie
obręb: 0005 WIELOPOLE SKRZYŃSKIE
jednostka ewidencyjna: 181505_2 WIELOPOLE SKRZYŃSKIE

tytuł rysunku : Instalacja kanalizacji sanitarnej - parter

opracował: mgr inż. Lidia Wozowicz
upr. nr PDK/0040/POOS/12

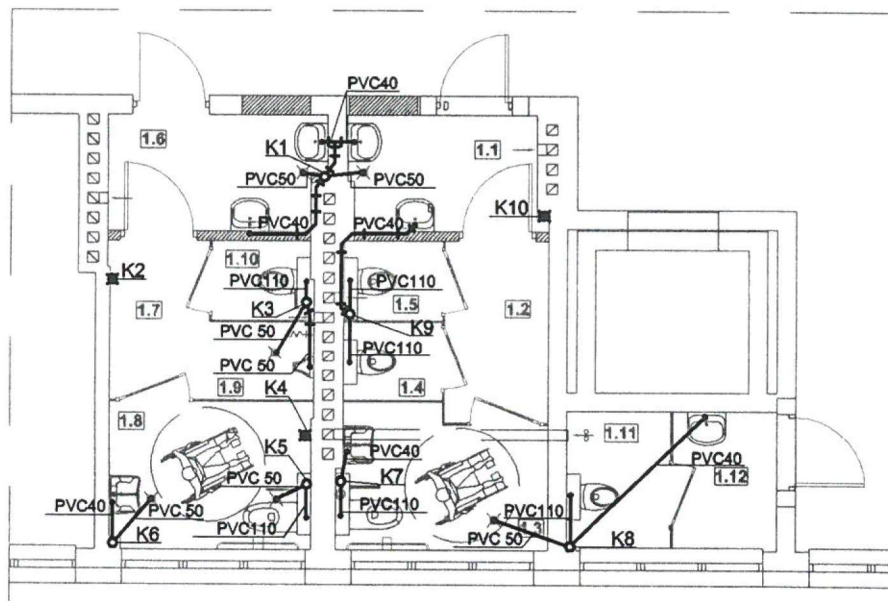
data: grudzień 2022

rys. 1.2

skala: 1:100

RZUT I PIĘTRA

skala 1:100



- K5, K7, K9 - projektowany pion kanalizacji sanitarnej PVC 110
 K3, K6, K8 - istniejący pion kanalizacji sanitarnej PVC 110-do wymiany
 K2, K4, K10 - istniejący pion kanalizacji sanitarnej do likwidacji
 Piony zakończyć wywiewką wyprowadzoną ponad dach
 Podłączenie wpustów podłogowych wykonać
 jako podwieszane do sufitu kondygnacji poniżej
 Podłączenie wc z pom. 1.4 wykonać
 jako podwieszane do sufitu kondygnacji poniżej
 Podłączenie umywalki z pom. 1.12 wykonać
 jako podwieszane do sufitu kondygnacji poniżej

Jednostka
projektowa:



projekt chroniony prawem autorskim

nazwa projektu:

PROJEKT PRZYSTOSOWANIA ŁAZIENEK DLA OSÓB
 NIEPEŁNOSPRAWNYCH W BUDYNKU SZKOŁY PODSTAWOWEJ NA
 DZIAŁKACH 2285/1, 2285/2, 2285/3 W MIEJSCOWOŚCI WIELOPOLE
 SKRZYŃSKIE, GMINA WIELOPOLE SKRZYŃSKIE, JEDN. EWID. 181505_2
 WIELOPOLE SKRZYŃSKIE, OBRĘB 0005 WIELOPOLE SKRZYŃSKIE

inwestor:

Gmina Wielopole Skrzyńskie
 Wielopole Skrzyńskie 200
 39-110 Wielopole Skrzyńskie

adres obiektu:

działki nr 2285/1, 2285/2, 2285/3
 m. Wielopole Skrzyńskie; gm. Wielopole Skrzyńskie
 obręb: 0005 WIELOPOLE SKRZYŃSKIE
 jednostka ewidencyjna: 181505_2 WIELOPOLE SKRZYŃSKIE

tytuł rysunku:

Instalacja kanalizacji sanitarnej - I piętro

opracował:

mgr inż. Lidia Wozowicz
 upr. nr PDK/0040/POOS/12

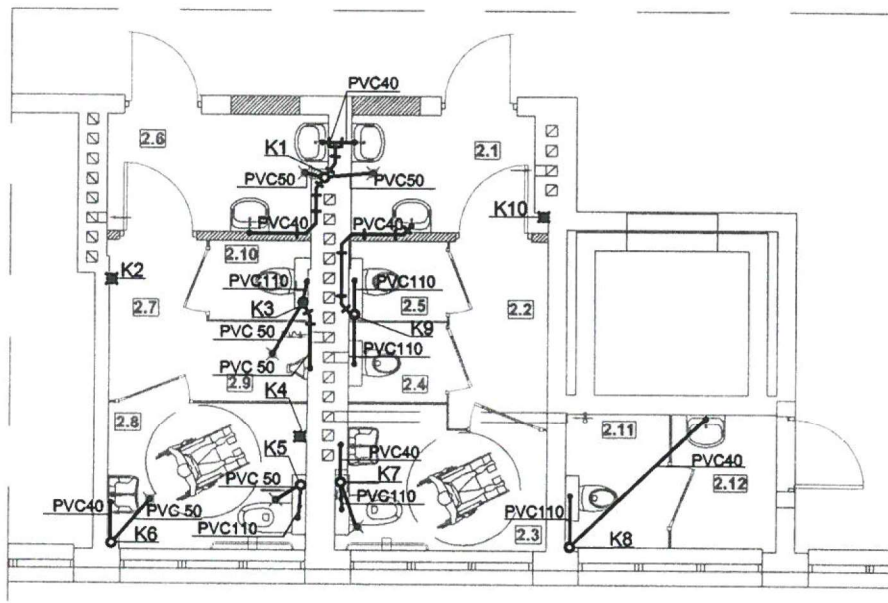
data: grudzień 2022

rys. 1.3

skala: 1:100

RZUT 2 PIĘTRA

skala 1:100



- K5, K7, K9 - projektowany pion kanalizacji sanitarnej PVC 110
 K3, K6, K8 - istniejący pion kanalizacji sanitarnej PVC 110-do wymiany
 K2, K4, K10 - istniejący pion kanalizacji sanitarnej do likwidacji
 Piony zakończyć wywiewką wyprowadzoną ponad dach
 Podłączenie wpustów podłogowych wykonać
 jako podwieszane do sufitu kondygnacji poniżej
 Podłączenie wc z pom. 2.4 wykonać
 jako podwieszane do sufitu kondygnacji poniżej
 Podłączenie umywalki z pom. 2.12 wykonać
 jako podwieszane do sufitu kondygnacji poniżej

projekt chroniony prawem autorskim

Jednostka
projektowa:

K PRACOWNIA
KOSYDAR PROJEKTOWO
REALIZACYJNA

nazwa projektu:

PROJEKT PRZYSTOSOWANIA ŁAZIENEK DLA OSÓB
NIEPEŁNOSPRAWNYCH W BUDYNKU SZKOŁY PODSTAWOWEJ NA
DZIAŁKACH 2285/1, 2285/2, 2285/3 W MIEJSCOWOŚCI WIEŁOPOLE
SKRZYŃSKIE, GMINA WIEŁOPOLE SKRZYŃSKIE, JEDN. EWID. 181505_2
WIEŁOPOLE SKRZYŃSKIE, OBRĘB 0005 WIEŁOPOLE SKRZYŃSKIE

Inwestor:

Gmina Wielopole Skrzyńskie
Wielopole Skrzyńskie 200
39-110 Wielopole Skrzyńskie

adres obiektu :

działki nr 2285/1, 2285/2, 2285/3
m. Wielopole Skrzyńskie; gm. Wielopole Skrzyńskie
obręb: 0005 WIEŁOPOLE SKRZYŃSKIE
jednostka ewidencyjna: 181505_2 WIEŁOPOLE SKRZYŃSKIE

tytuł rysunku :

Instalacja kanalizacji sanitarnej - II piętro

opracował:

mgr inż. Lidia Wozowicz
upr. nr PDK/0040/POOS/12

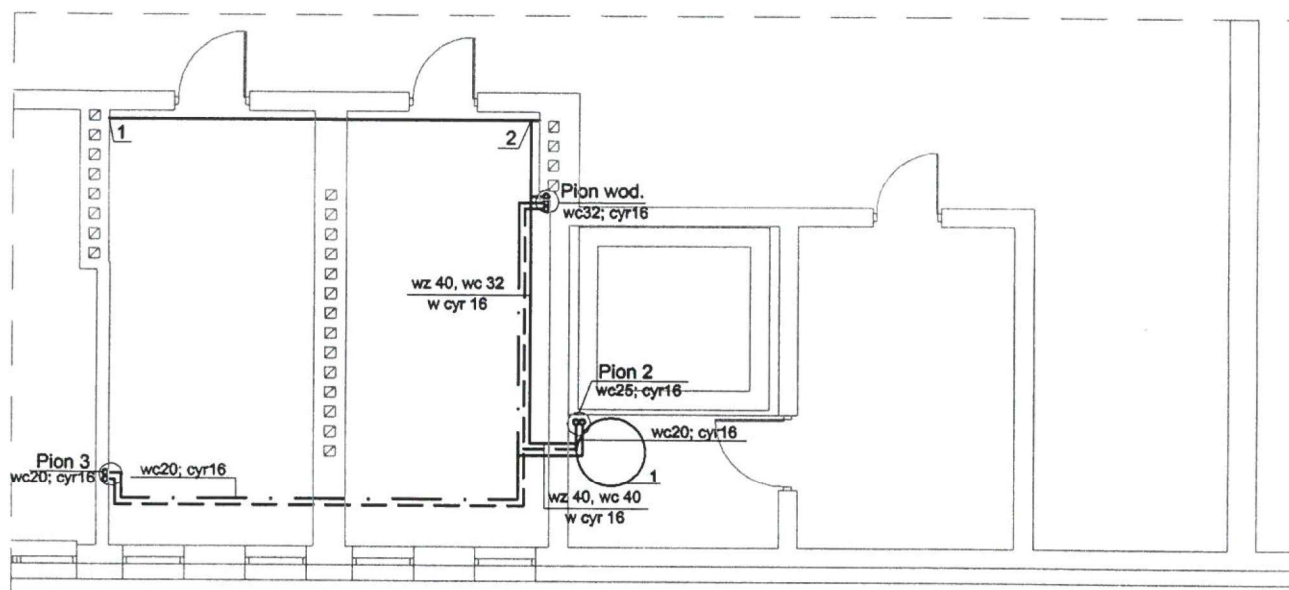
data: grudzień 2022

rys. 1.4

skala: 1:100

RZUT PIWNICY

skala 1:100



1. Pojemnościowy ogrzewacz wody, wiszący,
pojemność 150 litrów,

1-2 Istniejący odcinek wody zimnej

—————	woda zimna	Średnica rur
- - - - -	woda ciepła	DN16-16x2,0mm
.....	cyrkulacja	DN20-20x2,25mm
		DN25-25x2,5mm
		DN32-32x3,0mm
		DN40-40x3,5mm

projekt chroniony prawem autorskim

Jednostka
projektowa:

K PRACOWNIA
KOSYDAR PROJEKTOWO
REALIZACYJNA

nazwa projektu:

PROJEKT PRZYSTOSOWANIA ŁAZIENEK DLA OSÓB
NIEPEŁNOSPRAWNYCH W BUDYNKU SZKOŁY PODSTAWOWEJ NA
DZIAŁKACH 2285/1, 2285/2, 2285/3 W MIEJSCOWOŚCI WIELOPOLE
SKRZYŃSKIE, GMINA WIELOPOLE SKRZYŃSKIE, JEDN. EWID. 181505_2
WIELOPOLE SKRZYŃSKIE, OBRĘB 0005 WIELOPOLE SKRZYŃSKIE

inwestor:

Gmina Wielopole Skrzyńskie
Wielopole Skrzyńskie 200
39-110 Wielopole Skrzyńskie

adres obiektu:

działki nr 2285/1, 2285/2, 2285/3
m. Wielopole Skrzyńskie; gm. Wielopole Skrzyńskie
obręb: 0005 WIELOPOLE SKRZYŃSKIE
jednostka ewidencyjna: 181505_2 WIELOPOLE SKRZYŃSKIE

tytuł rysunku:

Instalacja wodociągowa - piwnica

opracował:

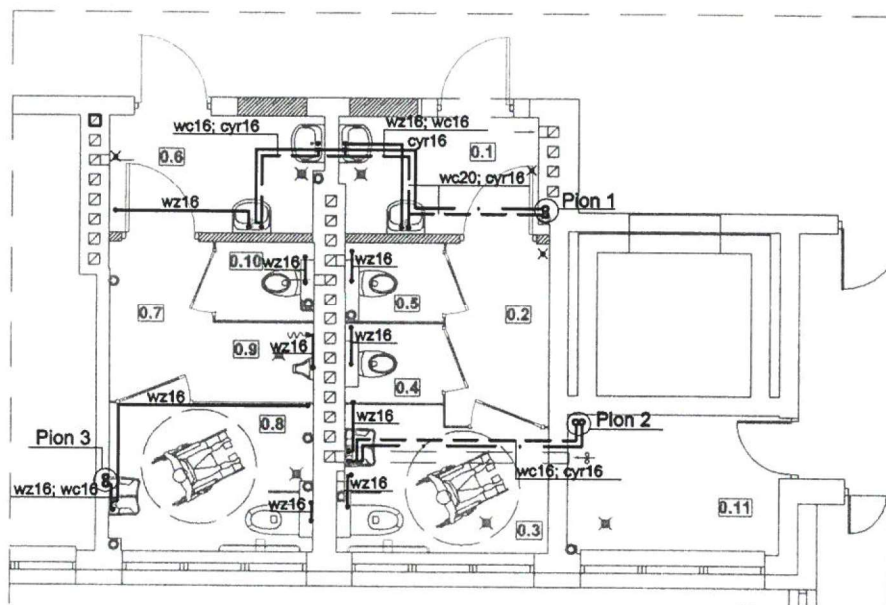
mgr inż. Lidia Wozowicz
upr. nr PDK/0040/POOS/12

data: grudzień 2022

rys. 2.1 skala: 1:100

RZUT PARTERU

skala 1:100



—————	woda zimna	Średnica rur
- - - - -	woda ciepła	DN16-16x2,0mm
.....	cyrkulacja	DN20-20x2,25mm
		DN25-25x2,5mm
		DN32-32x3,0mm

projekt chroniony prawem autorskim

Jednostka
projektowa:

K PRACOWNIA
KOSYDAR PROJEKTOWO
REALIZACYJNA

nazwa projektu:

PROJEKT PRZYSTOSOWANIA ŁAZIENEK DLA OSÓB
NIEPEŁNOSPRAWNYCH W BUDYNKU SZKOŁY PODSTAWOWEJ NA
DZIAŁKACH 2285/1, 2285/2, 2285/3 W MIEJSCOWOŚCI WIEŁOPOLE
SKRZYŃSKIE, GMINA WIEŁOPOLE SKRZYŃSKIE, JEDN. EWID. 181505_2
WIEŁOPOLE SKRZYŃSKIE, OBRĘB 0005 WIEŁOPOLE SKRZYŃSKIE

inwestor:

Gmina Wielopole Skrzyńskie
Wielopole Skrzyńskie 200
39-110 Wielopole Skrzyńskie

adres obiektu:

działki nr 2285/1, 2285/2, 2285/3
m. Wielopole Skrzyńskie; gm. Wielopole Skrzyńskie
obręb: 0005 WIEŁOPOLE SKRZYŃSKIE
jednostka ewidencyjna: 181505_2 WIEŁOPOLE SKRZYŃSKIE

tytuł rysunku:

Instalacja wodociągowa - parter

opracował:

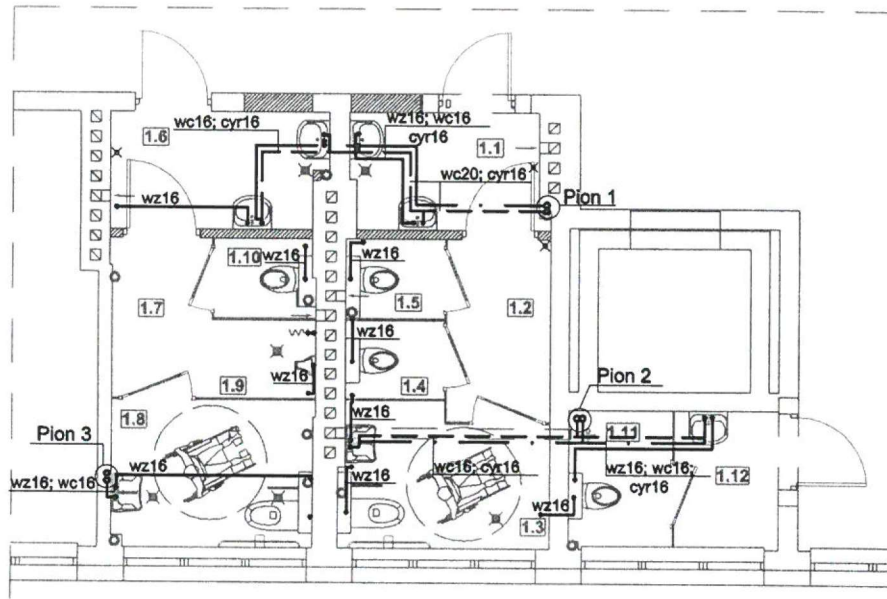
mgr inż. Lidia Wozowicz
upr. nr PDK/0040/POOS/12

data: grudzień 2022

rys. 2.2 skala: 1:100

RZUT 1 PIĘTRA

skala 1:100



— woda zimna
 --- woda ciepła
 - . - . cyrkulacja

Średnica rur
 DN16-16x2,0mm
 DN20-20x2,25mm
 DN25-25x2,5mm
 DN32-32x3,0mm

Jednostka
 projektowa:



projekt chroniony prawem autorskim

nazwa projektu:

PROJEKT PRZYSTOSOWANIA ŁAZIENEK DLA OSÓB
 NIEPEŁNOSPRAWNYCH W BUDYNKU SZKOŁY PODSTAWOWEJ NA
 DZIAŁKACH 2285/1, 2285/2, 2285/3 W MIEJSCOWOŚCI WIEŁOPOLE
 SKRZYŃSKIE, GMINA WIEŁOPOLE SKRZYŃSKIE, JEDN. EWID. 181505_2
 WIEŁOPOLE SKRZYŃSKIE, OBRĘB 0005 WIEŁOPOLE SKRZYŃSKIE

inwestor:

Gmina Wielopole Skrzyńskie
 Wielopole Skrzyńskie 200
 39-110 Wielopole Skrzyńskie

adres obiektu:

działki nr 2285/1, 2285/2, 2285/3
 m. Wielopole Skrzyńskie; gm. Wielopole Skrzyńskie
 obręb: 0005 WIEŁOPOLE SKRZYŃSKIE
 jednostka ewidencyjna: 181505_2 WIEŁOPOLE SKRZYŃSKIE

tytuł rysunku:

Instalacja wodociągowa - I piętro

opracował:

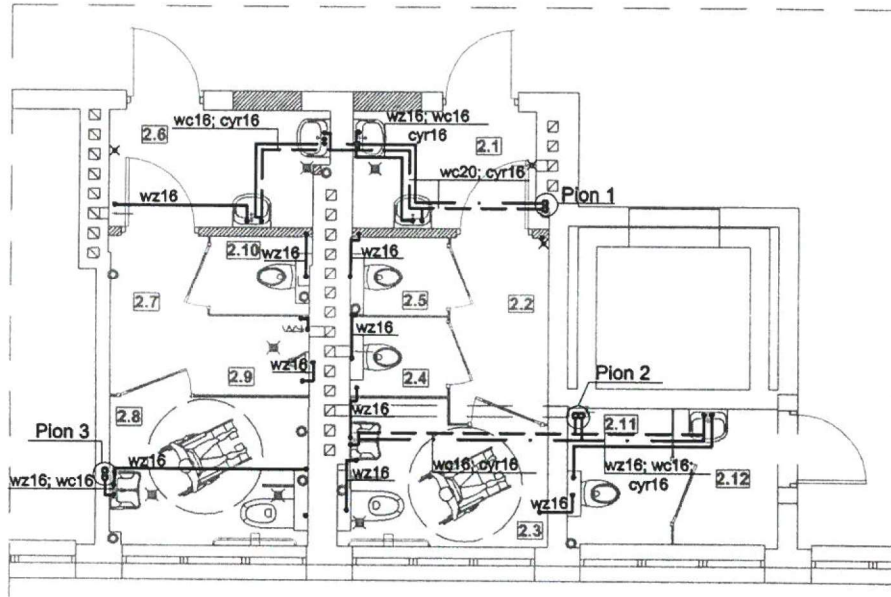
mgr inż. Lidia Wozowicz
 upr. nr PDK/0040/POOS/12

data: grudzień 2022

rys. 2.3 skala: 1:100

RZUT 2 PIĘTRA

skala 1:100



————— woda zimna
 - - - - - woda ciepła
 - · - · - · cyrkulacja

Średnica rur
 DN16-16x2,0mm
 DN20-20x2,25mm
 DN25-25x2,5mm
 DN32-32x3,0mm

Jednostka projektowa:

K PRACOWNIA
 KOSYDAR PROJEKTOWO
 REALIZACYJNA

projekt chroniony prawem autorskim

nazwa projektu: PROJEKT PRZYSTOSOWANIA ŁAZIENEK DLA OSÓB
 NIEPEŁNOSPRAWNYCH W BUDYNKU SZKOŁY PODSTAWOWEJ NA
 DZIAŁKACH 2285/1, 2285/2, 2285/3 W MIEJSCOWOŚCI WIEŁOPOLE
 SKRZYŃSKIE, GMINA WIEŁOPOLE SKRZYŃSKIE, JEDN. EWID. 181505_2
 WIEŁOPOLE SKRZYŃSKIE, OBRĘB 0005 WIEŁOPOLE SKRZYŃSKIE

Inwestor: Gmina Wielopole Skrzyńskie
 Wielopole Skrzyńskie 200
 39-110 Wielopole Skrzyńskie

adres obiektu : działki nr 2285/1, 2285/2, 2285/3
 m. Wielopole Skrzyńskie; gm. Wielopole Skrzyńskie
 obręb: 0005 WIEŁOPOLE SKRZYŃSKIE
 jednostka ewidencyjna: 181505_2 WIEŁOPOLE SKRZYŃSKIE

tytuł rysunku : Instalacja wodociągowa - II piętro

opracował: mgr inż. Lidia Wozowicz
 upr. nr PDK/0040/POOS/12

data: grudzień 2022

rys. 2.4 skala: 1:100

OPIS TECHNICZNY

1. Podstawa opracowania.

Podstawę opracowania stanowią:

- zlecenie Inwestora,
- wymienione niżej obowiązujące przepisy:
 - Rozporządzenie Ministra Infrastruktury z dnia 12 kwietnia 2002 w sprawie warunków technicznych, jakim powinny odpowiadać budynki i ich usytuowanie, Dz. U. 2002 nr 75 poz. 690,
 - Ustawa o dozorze technicznym, Dz. U. 2000 nr 122 poz. 1321,
 - Prawo budowlane,
- wymienione niżej Polskie Normy:
 - PN-HD 60364-6:2016-07 Instalacje elektryczne niskiego napięcia. Sprawdzenie.
 - PN-HD 60364-4-41:2009 Instalacje elektryczne niskiego napięcia. Ochrona dla zapewnienia bezpieczeństwa. Ochrona przed porażeniem elektrycznym,
 - PN-HD 60364-4-46:2017-01 Instalacje elektryczne niskiego napięcia. Ochrona dla zapewnienia bezpieczeństwa. Odłączanie izolacyjne i łączenie,
 - PN-HD 60364-5-51:2011 Instalacje elektryczne w obiektach budowlanych. Dobór i montaż wyposażenia elektrycznego. Postanowienia ogólne,
 - PN-HD 60364-5-54:2011 Instalacje elektryczne niskiego napięcia. Dobór i montaż wyposażenia elektrycznego. Układy uziemiające i przewody ochronne,
 - PN-HD 60364-5-537:2017-01 Instalacje elektryczne niskiego napięcia. Dobór i montaż wyposażenia elektrycznego. Aparatura rozdzielcza i sterownicza. Odłączanie izolacyjne i łączenie,
 - PN-HD 60364-4-43:2012 Instalacje elektryczne niskiego napięcia. Ochrona dla zapewnienia bezpieczeństwa. Ochrona przed prądem przetężeniowym,

2. Zakres opracowania.

Przedmiotem opracowania jest projekt instalacji elektrycznej przebudowywanych łazienek dla osób niepełnosprawnych w budynku szkoły podstawowej na dz. nr ewid. 2285/1, 2285/2, 2285/3 w m. Wielopole Skrzyńskie.

3. Instalacja oświetlenia

3.1. Instalacja oświetlenia podstawowego

Oświetlenie dobrane zostało do charakteru pomieszczeń. Załączanie oświetlenia w toaletach realizowane będzie przy pomocy czujników ruchu i zmiernika.

W pomieszczeniu technicznym zamontować łączniki instalacyjne przy drzwiach wejściowych na wysokości 1,2 m od podłogi.

W pomieszczeniach wilgotnych instalować oprawy oraz osprzęt instalacyjny o stopniu ochrony przed czynnikami zewnętrznymi min. IP44.

Osprzęt instalacyjny należy mocować w sposób trwały, zapewniający mocne i bezpieczne jego osadzenie. Łączniki należy rozmieszczać w sposób nie kolidujący z wyposażeniem pomieszczenia.

3.2. Instalacja oświetlenia awaryjnego

Oprawy oświetlenia awaryjnego wyposażone zostały w indywidualne układy do podtrzymania zasilania. Zakładany czas autonomii opraw oświetlenia ewakuacyjnego wynosi 1h. Oprawy oświetlenia awaryjnego należy instalować na wysokości nie mniejszej niż 2m od poziomu posadzki.

4. Instalacja przyzywowa

W remontowanych ubikacjach dla osób niepełnosprawnych projektuje się instalacje przyzywowe. Rozmieszczenie urządzeń pokazano na poszczególnych rzutach, natomiast schemat podłączenia na rys. „Instalacja przyzywowa – schemat zasilania”.

5. Instalacja radiowęzła

W pom. 0.11 na parterze projektuje się nową lokalizację urządzeń radiowęzła szkolnego. W tym celu należy w dotychczasowym pomieszczeniu przeznaczonym na radiowęzeł zainstalować skrzynkę krosową, która posłuży do przedłużenia przewodów głośników radiowęzłowych poszczególnych stref.

4. Ochrona od porażen

Ochronę przed dotykiem bezpośrednim (ochronę podstawową) zapewnić poprzez izolowanie części czynnych. Ochronę przed dotykiem pośrednim (ochronę dodatkową) zapewnić przez samoczynne szybkie wyłączanie zasilania w układzie TN-S oraz wyłączniki różnicowoprądowe o prądzie różnicowym $\Delta I = 30mA$.

5. Uwagi końcowe

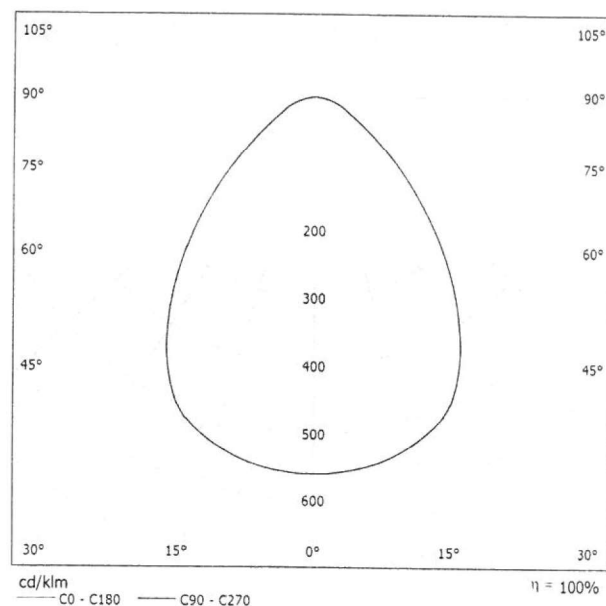
- Istniejące oprawy oświetleniowe wraz z łącznikami przeznaczone są do likwidacji.
- Projektowane urządzenia zasilic z obwodów istniejących w poszczególnych pomieszczeniach.
- Przewody prowadzić w przestrzeni międzysufitowej oraz pod tynkiem.
- Prace montażowe wykonać zgodnie z obowiązującymi przepisami BHP.
- Wszystkie połączenia urządzeń systemu wykonać zgodnie ze schematem i DTR producenta.
- Wykonawca powinien dokonać wizji lokalnej na terenie budowy, celem uniknięcia ewentualnych kolizji przy prowadzeniu robót budowlanych.
- Wszystkie zainstalowane urządzenia oraz instalacje zasilające należy poddawać okresowym przeglądom i kontroli zgodnie z zaleceniami producentów.
- Eksploatację instalacji należy powierzyć osobom przeszkolonym w zakresie fachowym i BHP.

Edytor
Telefon
faks
e-Mail

LED p/t ED 1750lm/830 IP44 biały /

Wylot światła 1:

Ilustracje oświetleń znajdziesz w naszym katalogu oświetleń.



Klasyfikacja oświetleń CIE: 100
Kod Flux CIE: 68 91 99 100 100

Wylot światła 1:

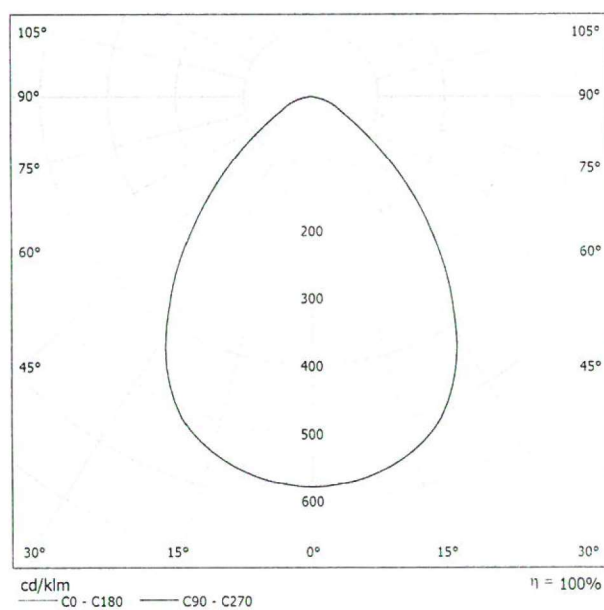
Oszacowanie oślepienia według UGR												
p Sufit		70	70	50	50	30	70	70	50	50	30	30
p Ściany		50	30	50	30	30	50	30	50	30	30	30
p Podłoga		20	20	20	20	20	20	20	20	20	20	20
Końcówka pomieszczenia X Y		Kierunek spojrzenia w poprzek do osi lampy					Kierunek spojrzenia wzdłuż do osi lampy					
2H	2H	24.7	25.7	24.9	25.9	26.1	24.7	25.7	24.9	25.9	26.1	26.1
	3H	25.3	26.2	25.6	26.5	26.7	25.3	26.2	25.6	26.5	26.7	26.7
	4H	25.6	26.5	25.9	26.8	27.0	25.6	26.5	25.9	26.8	27.0	27.0
	6H	25.8	26.6	26.1	26.9	27.2	25.8	26.6	26.1	26.9	27.2	27.2
	8H	25.8	26.6	26.2	26.9	27.2	25.8	26.6	26.2	26.9	27.2	27.2
12H	25.8	26.5	26.2	26.8	27.2	25.8	26.5	26.2	26.8	27.2	27.2	
4H	2H	24.9	25.8	25.2	26.0	26.3	24.9	25.8	25.2	26.0	26.3	26.3
	3H	25.0	26.5	26.1	26.8	27.1	25.0	26.5	26.1	26.8	27.1	27.1
	4H	26.2	26.8	26.6	27.2	27.5	26.2	26.8	26.6	27.2	27.5	27.5
	6H	26.5	27.0	26.9	27.4	27.8	26.5	27.0	26.9	27.4	27.8	27.8
	8H	26.5	27.0	26.9	27.4	27.8	26.5	27.0	26.9	27.4	27.8	27.8
12H	26.5	27.0	26.9	27.4	27.8	26.5	27.0	26.9	27.4	27.8	27.8	
8H	4H	26.3	26.8	26.8	27.2	27.6	26.3	26.8	26.8	27.2	27.6	27.6
	6H	26.7	27.1	27.1	27.5	28.0	26.7	27.1	27.1	27.5	28.0	28.0
	8H	26.8	27.1	27.2	27.6	28.0	26.8	27.1	27.2	27.6	28.0	28.0
	12H	26.7	27.0	27.2	27.5	28.0	26.7	27.0	27.2	27.5	28.0	28.0
12H	4H	26.3	26.8	26.8	27.2	27.6	26.3	26.8	26.8	27.2	27.6	27.6
	6H	26.7	27.0	27.2	27.5	28.0	26.7	27.0	27.2	27.5	28.0	28.0
	8H	26.8	27.1	27.3	27.5	28.0	26.8	27.1	27.3	27.5	28.0	28.0
							26.8	27.1	27.3	27.5	28.0	28.0
Wariacja pozycji obserwatora dla odstępów opraw S												
S = 1.0H		+0.4 / -0.7					+0.4 / -0.7					
S = 1.5H		+1.0 / -1.4					+1.0 / -1.4					
S = 2.0H		+2.1 / -1.8					+2.1 / -1.8					
Tabela standardowa		BK03					BK03					
Składnik sumy korekty		8.9					8.9					
Poprawione wskaźniki oślepienia odniesione do 1750lm Całkowity strumień świetlny												

Edytor
Telefon
faks
e-Mail

LED p/t ED 1100lm/840 IP44 biały /

Ilustracje oświetleń znajdziesz w naszym katalogu oświetleń.

Wylot światła 1:



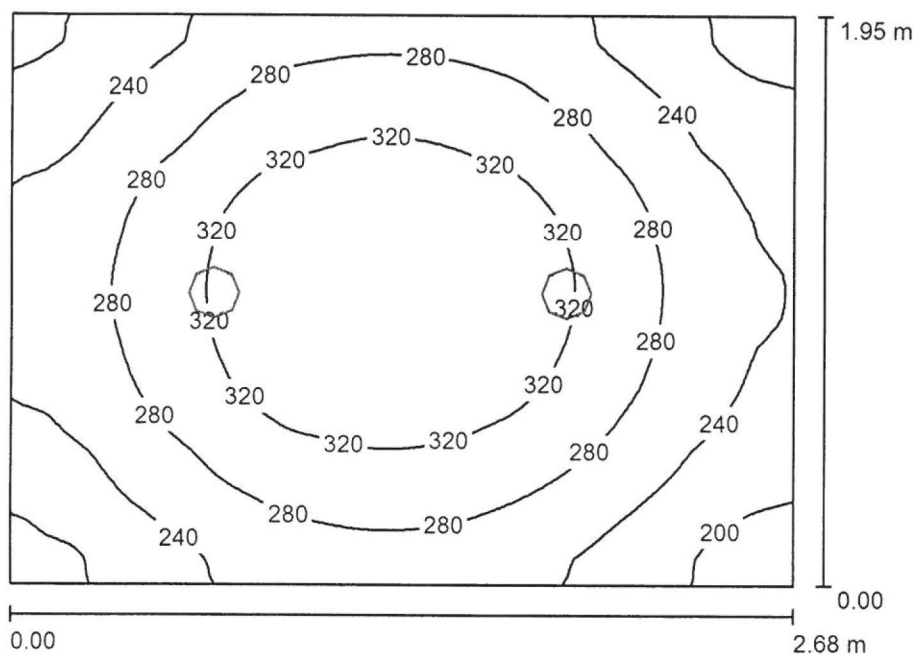
Klasyfikacja oświetleń CIE: 100
Kod Flux CIE: 69 93 99 100 100

Wylot światła 1:

Oszacowanie oślepienia według UGR												
p Sufit	70	70	50	50	30	70	70	50	50	30	70	70
p Ściany	50	30	50	30	30	50	30	50	30	30	50	30
p Podłoga	20	20	20	20	20	20	20	20	20	20	20	20
Kod pomieszczenia	Kierunek spojrzenia w poprzek do osi lampy					Kierunek spojrzenia wzdłuż do osi lampy						
x y												
2H	2H	23.1	24.1	23.3	24.3	24.5	23.1	24.1	23.3	24.3	24.5	24.5
	3H	23.5	24.5	23.8	24.7	25.0	23.5	24.5	23.8	24.7	25.0	25.0
	4H	23.8	24.6	24.1	24.9	25.2	23.8	24.6	24.1	24.9	25.2	25.2
	6H	23.8	24.6	24.2	24.9	25.2	23.8	24.6	24.2	24.9	25.2	25.2
	8H	23.8	24.6	24.2	24.9	25.2	23.8	24.6	24.2	24.9	25.2	25.2
4H	12H	23.8	24.5	24.1	24.8	25.1	23.8	24.5	24.1	24.8	25.1	25.1
	2H	23.2	24.1	23.6	24.4	24.6	23.2	24.1	23.6	24.4	24.6	24.6
	3H	23.9	24.6	24.3	24.9	25.3	23.9	24.6	24.3	24.9	25.3	25.3
	4H	24.2	24.8	24.6	25.2	25.5	24.2	24.8	24.6	25.2	25.5	25.5
	6H	24.4	24.9	24.8	25.3	25.7	24.4	24.9	24.8	25.3	25.7	25.7
8H	12H	24.4	24.8	24.8	25.2	25.6	24.4	24.8	24.8	25.2	25.6	25.6
	2H	24.3	24.8	24.8	25.2	25.6	24.3	24.8	24.8	25.2	25.6	25.6
	4H	24.3	24.8	24.7	25.2	25.6	24.3	24.8	24.7	25.2	25.6	25.6
	6H	24.5	24.9	24.9	25.3	25.8	24.5	24.9	24.9	25.3	25.8	25.8
	8H	24.5	24.8	25.0	25.3	25.7	24.5	24.8	25.0	25.3	25.7	25.7
12H	12H	24.4	24.7	24.9	25.2	25.7	24.4	24.7	24.9	25.2	25.7	25.7
	4H	24.3	24.7	24.7	25.1	25.5	24.3	24.7	24.7	25.1	25.5	25.5
	6H	24.5	24.8	24.9	25.3	25.7	24.5	24.8	24.9	25.3	25.7	25.7
8H	24.5	24.8	25.0	25.2	25.7	24.5	24.8	25.0	25.2	25.7	25.7	
Wariacja pozycji obserwatora dla odstępów opraw S												
S = 1.0H	+0.5 / -0.9					+0.5 / -0.9						
S = 1.5H	+1.3 / -1.9					+1.3 / -1.9						
S = 2.0H	+2.5 / -2.5					+2.5 / -2.5						
Tabela standardowa	BK02					BK02						
Składnik sumy korekty	6.4					6.4						
Poprawione wskaźniki oślepienia odniesione do 1100lm całkowity strumień świetlny												

Edytor
Telefon
faks
e-Mail

pom. 0.8 / Podsumowanie



Wysokość pomieszczenia: 3.050 m, Wysokość montażu: 3.050 m,
Współczynnik konserwacji: 0.77

Wartości Lux, Skala 1:26

Powierzchnia	ρ [%]	E_m [lx]	E_{min} [lx]	E_{max} [lx]	E_{min} / E_m
Płaszczyzna pracy	/	277	171	354	0.620
Podłoga	20	190	144	220	0.755
Sufit	70	56	37	66	0.666
Ściany (4)	50	127	40	285	/

Płaszczyzna pracy:

Wysokość: 0.850 m
Siatka: 64 x 64 Punkty
Margines: 0.000 m

Wykaz opraw

Nr.	Ilość	Etykieta (Czynnik korekcyjny)	Φ (Oprawa) [lm]	Φ (Lampy) [lm]	P [W]
1	2 (1.000)	LED p/t ED 1750lm/830 IP44 biały	1750	1750	20.0
W sumie:			3500	3500	40.0

Specyfikacja mocy przyłączeniowej: $7.65 \text{ W/m}^2 = 2.77 \text{ W/m}^2/100 \text{ lx}$ (Powierzchnia podstawowa: 5.23 m^2)

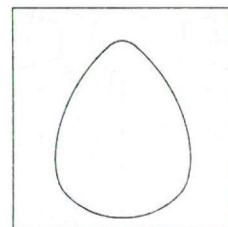
Edytor
Telefon
faks
e-Mail

pom. 0.8 / Lista opraw

2 Ilość

LED p/t ED 1750lm/830 IP44 biały
Numer artykułu: 300031.00104
Strumień świetlny (Oprawa): 1750 lm
Strumień świetlny (Lampy): 1750 lm
Moc opraw: 20.0 W
Klasyfikacja oświetleń CIE: 100
Kod Flux CIE: 68 91 99 100 100
Wyposażenie: 1 x LED 3000K (Czynnik
korekcyjny 1.000).

Ilustracje oświetleń
znajdziesz w naszym
katalogu oświetleń.



Edytor
Telefon
faks
e-Mail

pom. 0.8 / Wyniki szczegółowe

Całkowity strumień
światłny: 3500 lm
Moc całkowita: 40.0 W
Współczynnik
konserwacji: 0.77
Margines: 0.000 m

Powierzchnia	Średnie wartości natężenia [lx]			Współczynnik odbicia [%]	Średnia luminacja [cd/m ²]
	bezpośrednio	pośrednio	razem		
Płaszczyzna pracy	211	66	277	/	/
Podłoga	132	58	190	20	12
Sufit	0.00	56	56	70	12
Ściana 1	68	57	125	50	20
Ściana 2	70	56	125	50	20
Ściana 3	71	56	128	50	20
Ściana 4	76	56	132	50	21

Równomierności na płaszczyźnie pracy

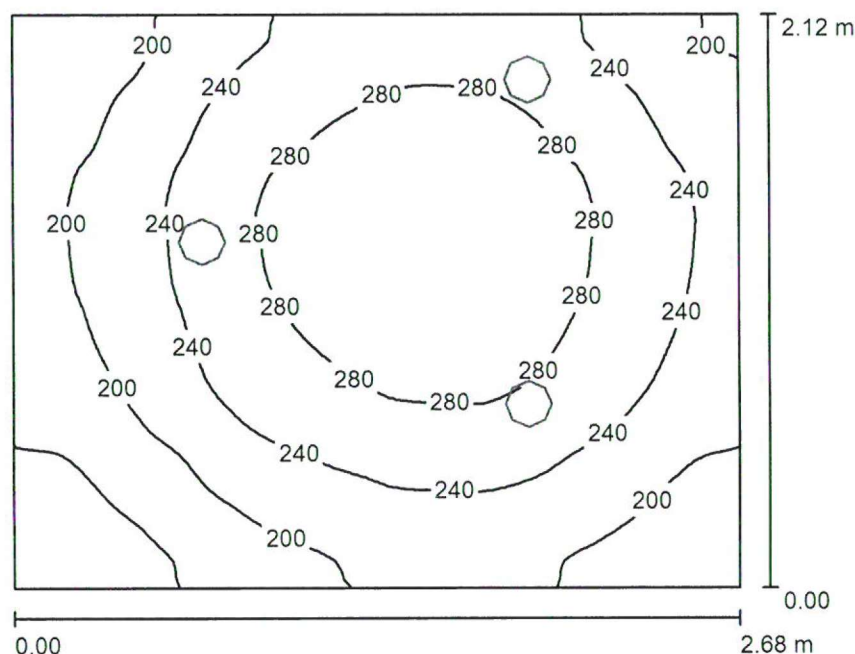
E_{\min} / E_{\max} : 0.620 (1:2)

E_{\min} / E_{\max} : 0.484 (1:2)

Specyfikacja mocy przyłączeniowej: $7.65 \text{ W/m}^2 = 2.77 \text{ W/m}^2/100 \text{ lx}$ (Powierzchnia podstawowa: 5.23 m^2)

Edytor
Telefon
faks
e-Mail

pom. 0.7, 0.9-0.10 / Podsumowanie



Wysokość pomieszczenia: 3.050 m, Wysokość montażu: 3.050 m,
Współczynnik konserwacji: 0.77

Wartości Lux, Skala 1:28

Powierzchnia	ρ [%]	E_m [lx]	E_{min} [lx]	E_{max} [lx]	E_{min} / E_m
Płaszczyzna pracy	/	238	123	313	0.520
Podłoga	20	169	116	200	0.684
Sufit	70	54	32	96	0.591
Ściany (4)	50	114	35	1215	

Płaszczyzna pracy:

Wysokość: 0.850 m
Siatka: 64 x 64 Punkty
Margines: 0.000 m

Wykaz opraw

Nr.	Ilość	Etykieta (Czynnik korekcyjny)	Φ (Oprawa) [lm]	Φ (Lampy) [lm]	P [W]
1	3 (1.000)	LED p/t ED 1100lm/840 IP44 biały	1100	1100	13.0
W sumie:			3300	3300	39.0

Specyfikacja mocy przyłączeniowej: $6.86 \text{ W/m}^2 = 2.89 \text{ W/m}^2 / 100 \text{ lx}$ (Powierzchnia podstawowa: 5.68 m^2)

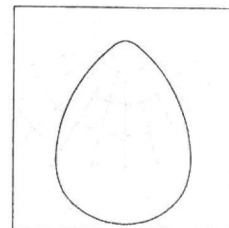
Edytor
Telefon
faks
e-Mail

pom. 0.7, 0.9-0.10 / Lista opraw

3 Ilość

LED p/t ED 1100lm/840 IP44 biały
Numer artykułu: 300031.00103
Strumień świetlny (Oprawa): 1100 lm
Strumień świetlny (Lampy): 1100 lm
Moc opraw: 13.0 W
Klasyfikacja oświetleń CIE: 100
Kod Flux CIE: 69 93 99 100 100
Wyposażenie: 1 x LED 4000K (Czynnik korekcyjny 1.000).

Ilustracje oświetleń
znajdziesz w naszym
katalogu oświetleń.



Edytor
Telefon
faks
e-Mail

pom. 0.7, 0.9-0.10 / Wyniki szczegółowe

Całkowity strumień
światłny: 3300 lm
Moc całkowita: 39.0 W
Współczynnik
konserwacji: 0.77
Margines: 0.000 m

Powierzchnia	Średnie wartości natężenia [lx]			Współczynnik odbicia [%]	Średnia luminacja [cd/m ²]
	bezpośrednio	pośrednio	razem		
Płaszczyzna pracy	180	57	238	/	/
Podłoga	119	50	169	20	
Sufit	0.00	54	54	70	12
Ściana 1	54	51	105	50	17
Ściana 2	65	53	118	50	19
Ściana 3	81	50	131	50	21
Ściana 4	53	48	101	50	16

Równomierności na płaszczyźnie pracy

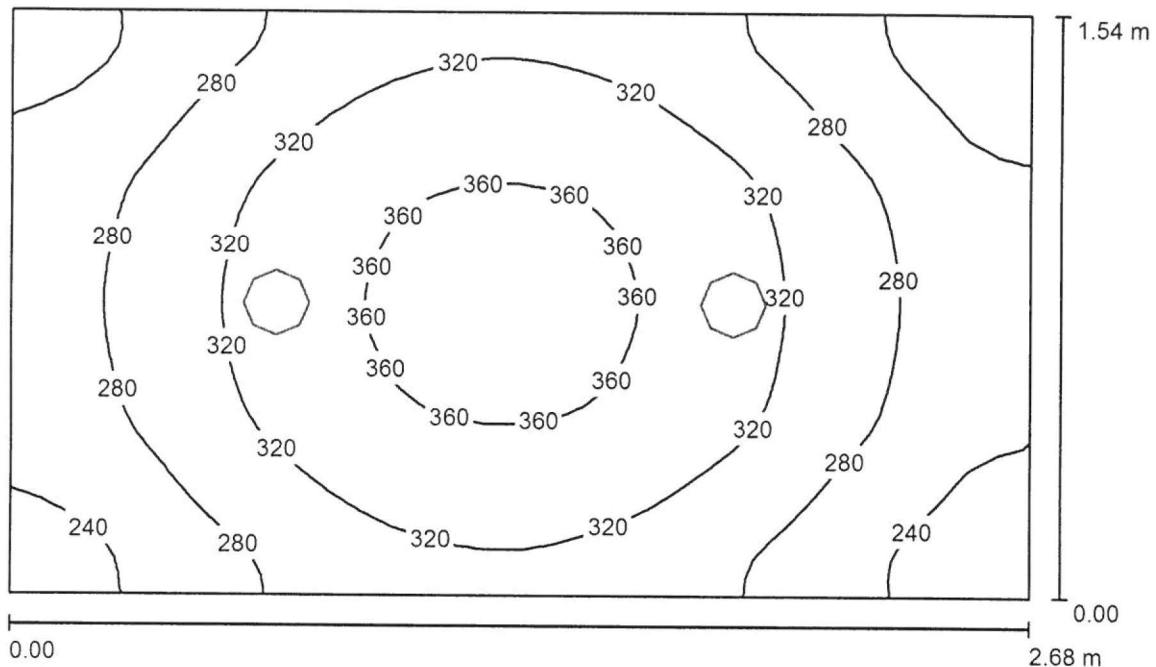
E_{\min} / E_{\max} : 0.520 (1:2)

E_{\min} / E_{\max} : 0.394 (1:3)

Specyfikacja mocy przyłączeniowej: $6.86 \text{ W/m}^2 = 2.89 \text{ W/m}^2/100 \text{ lx}$ (Powierzchnia podstawowa: 5.68 m^2)

Edytor
Telefon
faks
e-Mail

pom. 0.6 / Podsumowanie



Wysokość pomieszczenia: 3.050 m, Wysokość montażu: 3.050 m,
Współczynnik konserwacji: 0.77

Wartości Lux, Skala 1:20

Powierzchnia	ρ [%]	E_m [lx]	E_{min} [lx]	E_{max} [lx]	E_{min} / E_m
Płaszczyzna pracy	/	301	211	372	0.701
Podłoga	20	200	160	229	0.800
Sufit	70	69	48	80	0.697
Ściany (4)	50	151	50	302	/

Płaszczyzna pracy:

Wysokość: 0.850 m
Siatka: 32 x 32 Punkty
Margines: 0.000 m

Wykaz opraw

Nr.	Ilość	Etykieta (Czynnik korekcyjny)	Φ (Oprawa) [lm]	Φ (Lampy) [lm]	P [W]
1	2 (1.000)	LED p/t ED 1750lm/830 IP44 biały	1750	1750	20.0
W sumie:			3500	3500	40.0

Specyfikacja mocy przyłączeniowej: $9.69 \text{ W/m}^2 = 3.22 \text{ W/m}^2/100 \text{ lx}$ (Powierzchnia podstawowa: 4.13 m^2)

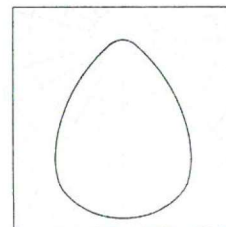
Edytor
Telefon
faks
e-Mail

pom. 0.6 / Lista opraw

2 Ilość

LED p/t ED 1750lm/830 IP44 biały
Numer artykułu: 300031.00104
Strumień świetlny (Oprawa): 1750 lm
Strumień świetlny (Lampy): 1750 lm
Moc opraw: 20.0 W
Klasyfikacja oświetleń CIE: 100
Kod Flux CIE: 68 91 99 100 100
Wyposażenie: 1 x LED 3000K (Czynnik korekcyjny 1.000).

Ilustracje oświetleń
znajdziesz w naszym
katalogu oświetleń.



Edytor
Telefon
faks
e-Mail

pom. 0.6 / Wyniki szczegółowe

Całkowity strumień
światłny: 3500 lm
Moc całkowita: 40.0 W
Współczynnik
konserwacji: 0.77
Margines: 0.000 m

Powierzchnia	Średnie wartości natężenia [lx]			Współczynnik odbicia [%]	Średnia luminacja [cd/m ²]
	bezpośrednio	pośrednio	razem		
Płaszczyzna pracy	221	80	301	/	/
Podłoga	136	64	200	20	13
Sufit	0.00	69	69	70	15
Ściana 1	84	69	153	50	24
Ściana 2	77	67	144	50	23
Ściana 3	84	70	154	50	24
Ściana 4	84	67	151	50	24

Równomierności na płaszczyźnie pracy

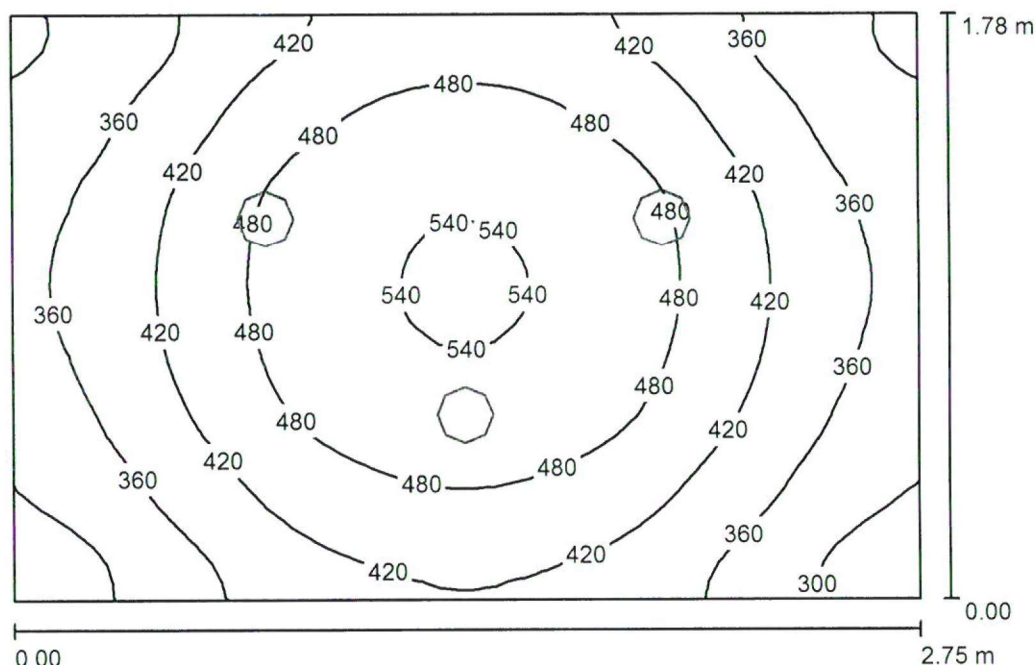
E_{\min} / E_m : 0.701 (1:1)

E_{\min} / E_{\max} : 0.567 (1:2)

Specyfikacja mocy przyłączeniowej: $9.69 \text{ W/m}^2 = 3.22 \text{ W/m}^2/100 \text{ lx}$ (Powierzchnia podstawowa: 4.13 m^2)

Edytor
Telefon
faks
e-Mail

pom. 0.11 / Podsumowanie



Wysokość pomieszczenia: 3.050 m, Wysokość montażu: 3.050 m,
Współczynnik konserwacji: 0.77

Wartości Lux, Skala 1:23

Powierzchnia	ρ [%]	E_m [lx]	E_{min} [lx]	E_{max} [lx]	E_{min} / E_m
Płaszczyzna pracy	/	424	261	547	0.617
Podłoga	20	290	227	335	0.784
Sufit	70	91	61	108	0.668
Ściany (4)	50	199	67	480	

Płaszczyzna pracy:

Wysokość: 0.850 m
Siatka: 32 x 32 Punkty
Margines: 0.000 m

Wykaz opraw

Nr.	Ilość	Etykieta (Czynnik korekcyjny)	Φ (Oprawa) [lm]	Φ (Lampy) [lm]	P [W]
1	3 (1.000)	LED p/t ED 1750lm/830 IP44 biały	1750	1750	20.0
W sumie:			5250	5250	60.0

Specyfikacja mocy przyłączeniowej: $12.26 \text{ W/m}^2 = 2.89 \text{ W/m}^2/100 \text{ lx}$ (Powierzchnia podstawowa: 4.89 m^2)

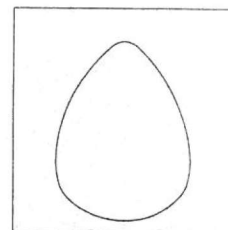
Edytor
Telefon
faks
e-Mail

pom. 0.11 / Lista opraw

3 Ilość

LED p/t ED 1750lm/830 IP44 biały
Numer artykułu: 300031.00104
Strumień świetlny (Oprawa): 1750 lm
Strumień świetlny (Lampy): 1750 lm
Moc opraw: 20.0 W
Klasyfikacja oświetleń CIE: 100
Kod Flux CIE: 68 91 99 100 100
Wyposażenie: 1 x LED 3000K (Czynnik korekcyjny 1.000).

Ilustracje oświetleń
znajdziesz w naszym
katalogu oświetleń.



Edytor
Telefon
faks
e-Mail

pom. 0.11 / Wyniki szczegółowe

Całkowity strumień
światłny: 5250 lm
Moc całkowita: 60.0 W
Współczynnik
konserwacji: 0.77
Margines: 0.000 m

Powierzchnia	Średnie wartości natężenia [lx]			Współczynnik odbicia [%]	Średnia luminacja [cd/m ²]
	bezpośrednio	pośrednio	razem		
Płaszczyzna pracy	320	103	424	/	/
Podłoga	201	89	290	20	
Sufit	0.00	91	91	70	20
Ściana 1	111	89	200	50	32
Ściana 2	99	88	187	50	30
Ściana 3	125	89	214	50	34
Ściana 4	100	88	188	50	30

Równomierności na płaszczyźnie pracy

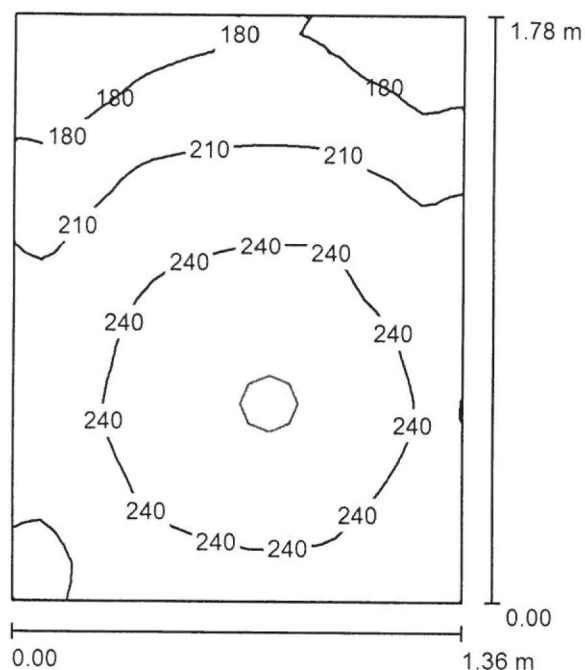
E_{\min} / E_m : 0.617 (1:2)

E_{\min} / E_{\max} : 0.477 (1:2)

Specyfikacja mocy przyłączeniowej: $12.26 \text{ W/m}^2 = 2.89 \text{ W/m}^2/100 \text{ lx}$ (Powierzchnia podstawowa: 4.89 m^2)

Edytor
Telefon
faks
e-Mail

pom. 1.11 / Podsumowanie



Wysokość pomieszczenia: 3.050 m, Wysokość montażu: 3.050 m,
Współczynnik konserwacji: 0.77

Wartości Lux, Skala 1:23

Powierzchnia	ρ [%]	E_m [lx]	E_{min} [lx]	E_{max} [lx]	E_{min} / E_m
Płaszczyzna pracy	/	221	150	264	0.680
Podłoga	20	138	114	151	0.826
Sufit	70	79	52	102	0.649
Ściany (4)	60	133	53	394	/

Płaszczyzna pracy:

Wysokość: 0.850 m
Siatka: 32 x 32 Punkty
Margines: 0.000 m

Wykaz opraw

Nr.	Ilość	Etykieta (Czynnik korekcyjny)	Φ (Oprawa) [lm]	Φ (Lampy) [lm]	P [W]
1	1 (1.000)	LED p/t ED 1750lm/830 IP44 biały	1750	1750	20.0
W sumie:			1750	1750	20.0

Specyfikacja mocy przyłączeniowej: $8.26 \text{ W/m}^2 = 3.73 \text{ W/m}^2/100 \text{ lx}$ (Powierzchnia podstawowa: 2.42 m^2)

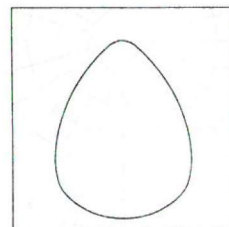
Edytor
Telefon
faks
e-Mail

pom. 1.11 / Lista opraw

1 Ilość

LED p/t ED 1750lm/830 IP44 biały
Numer artykułu: 300031.00104
Strumień świetlny (Oprawa): 1750 lm
Strumień świetlny (Lampy): 1750 lm
Moc opraw: 20.0 W
Klasyfikacja oświetleń CIE: 100
Kod Flux CIE: 68 91 99 100 100
Wyposażenie: 1 x LED 3000K (Czynnik
korekcyjny 1.000).

Ilustracje oświetleń
znajdziesz w naszym
katalogu oświetleń.



Edytor
Telefon
faks
e-Mail

pom. 1.11 / Wyniki szczegółowe

Całkowity strumień
światłny: 1750 lm
Moc całkowita: 20.0 W
Współczynnik
konserwacji: 0.77
Margines: 0.000 m

Powierzchnia	Średnie wartości natężenia [lx]			Współczynnik odbicia [%]	Średnia luminacja [cd/m ²]
	bezpośrednio	pośrednio	razem		
Płaszczyzna pracy	137	84	221	/	/
Podłoga	77	61	138	20	8.78
Sufit	0.00	79	79	70	18
Ściana 1	79	74	153	60	29
Ściana 2	68	72	140	60	27
Ściana 3	40	71	111	60	21
Ściana 4	55	74	129	60	25

Równomierności na płaszczyźnie pracy

E_{\min} / E_{\max} : 0.680 (1:1)

E_{\min} / E_{\max} : 0.571 (1:2)

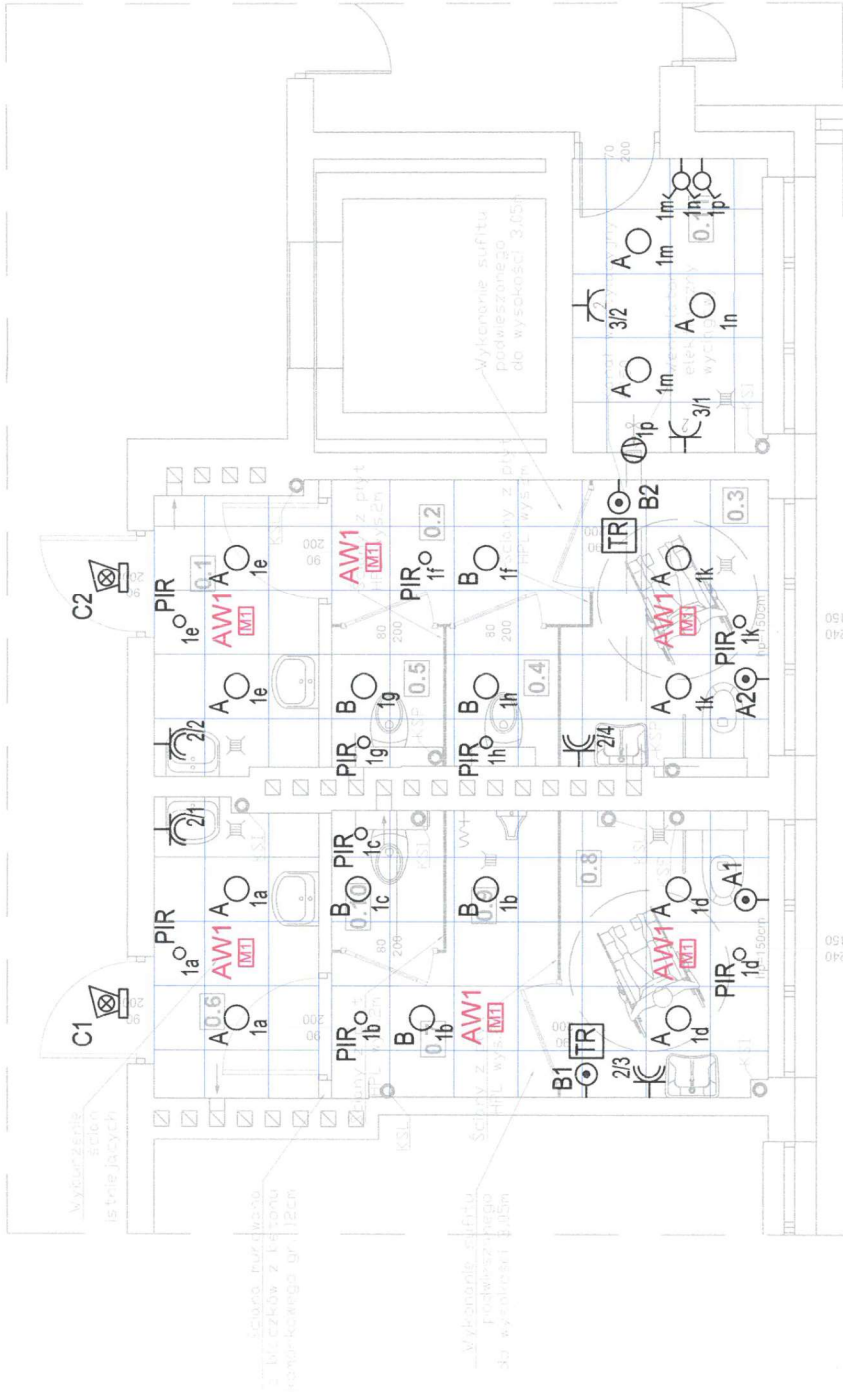
Specyfikacja mocy przyłączeniowej: $8.26 \text{ W/m}^2 = 3.73 \text{ W/m}^2/100 \text{ lx}$ (Powierzchnia podstawowa: 2.42 m^2)

RZUT PARTERU
SKALA 1:50

Zestawienie pomieszczeń - PARTER

L.P.	NAZWA POMIESZCZENIA	POSADZKA	POW. /m ²
0.1	PRZEDSIONEK	pyłki ceramiczne	4,01
0.2	KOMUNIKACJA	pyłki ceramiczne	3,29
0.3	WC NA NIEPEŁNOSP.	pyłki ceramiczne	4,88
0.4	WC DAMSKIE	pyłki ceramiczne	1,36
0.5	WC DAMSKIE	pyłki ceramiczne	1,37
0.6	PRZEDSIONEK	pyłki ceramiczne	4,20
0.7	KOMUNIKACJA	pyłki ceramiczne	2,87
0.8	WC NA NIEPEŁNOSP.	pyłki ceramiczne	5,18
0.9	PISUAR	pyłki ceramiczne	1,39
0.10	WC MĘSKIE	pyłki ceramiczne	1,36
0.11	POMIESZ. GOSPODARCZE	pyłki ceramiczne	5,02

Razem: 34,93



Symbol	Typ	Nazwa
○	A	IP44 biały LED p/t ED 1750lm/830
○	B	IP44 biały LED p/t ED 1100lm/834
AW1	AW1	Oprawa awaryjna

Dopuszcza się równoważne rozwiązanie wg wskazanego przez Wykonawcę producenta

- PIR ○ – cz. ruchu i zmierzchu z podtrzym. czasowym
– łącznik pojedynczy 230V 16A IP20
– łącznik świecznikowy 230V 16A IP20
– gniazdo 1 x 16A 230V IP44
– gniazdo 2 x 16A 230V IP20
– wentylator 230V, 20W

- A – przysięg początkowy
B – kasownik
C – sygnalizator optyczno-akustyczny
TR – transformator

PRZYSZYWA

Signalizator optyczno-akustyczny montować na wysokości 2,20m.
Transformator oraz kasownik zamontować w podwójnej ramce.

Dopuszcza się równoważne rozwiązanie wg wskazanego przez Wykonawcę producenta

projekt chroniony prawem autorskim

K PRACOWNIA PROJEKTOWA REALIZACYJNA

Jednostka projektowa:
nazwa projektu:
PROJEKT PRZYSTOSOWANIA ŁAZIENEK DLA OSÓB NIEPEŁNOSPRAWNYCH W BUDYNKU SZKOŁY PODSTAWOWEJ NA DZIAŁKACH 2285/1, 2285/2, 2285/3 W MIEJSCOWOŚCI WIEŁOPOLE SKRZYŃSKIE, GMINA WIEŁOPOLE SKRZYŃSKIE, JEDN. EWID. 181505_2 WIEŁOPOLE SKRZYŃSKIE, OBRĘB 0005 WIEŁOPOLE SKRZYŃSKIE

Investor:
Gmina Wielopole Skrzyńskie
Wielopole Skrzyńskie 200
39-110 Wielopole Skrzyńskie

adres obiektu:
działki nr 2285/1, 2285/2, 2285/3
m. Wielopole Skrzyńskie, gm. Wielopole Skrzyńskie
obręb: 0005 WIEŁOPOLE SKRZYŃSKIE
jednostka ewidencyjna: 181505_2 WIEŁOPOLE SKRZYŃSKIE

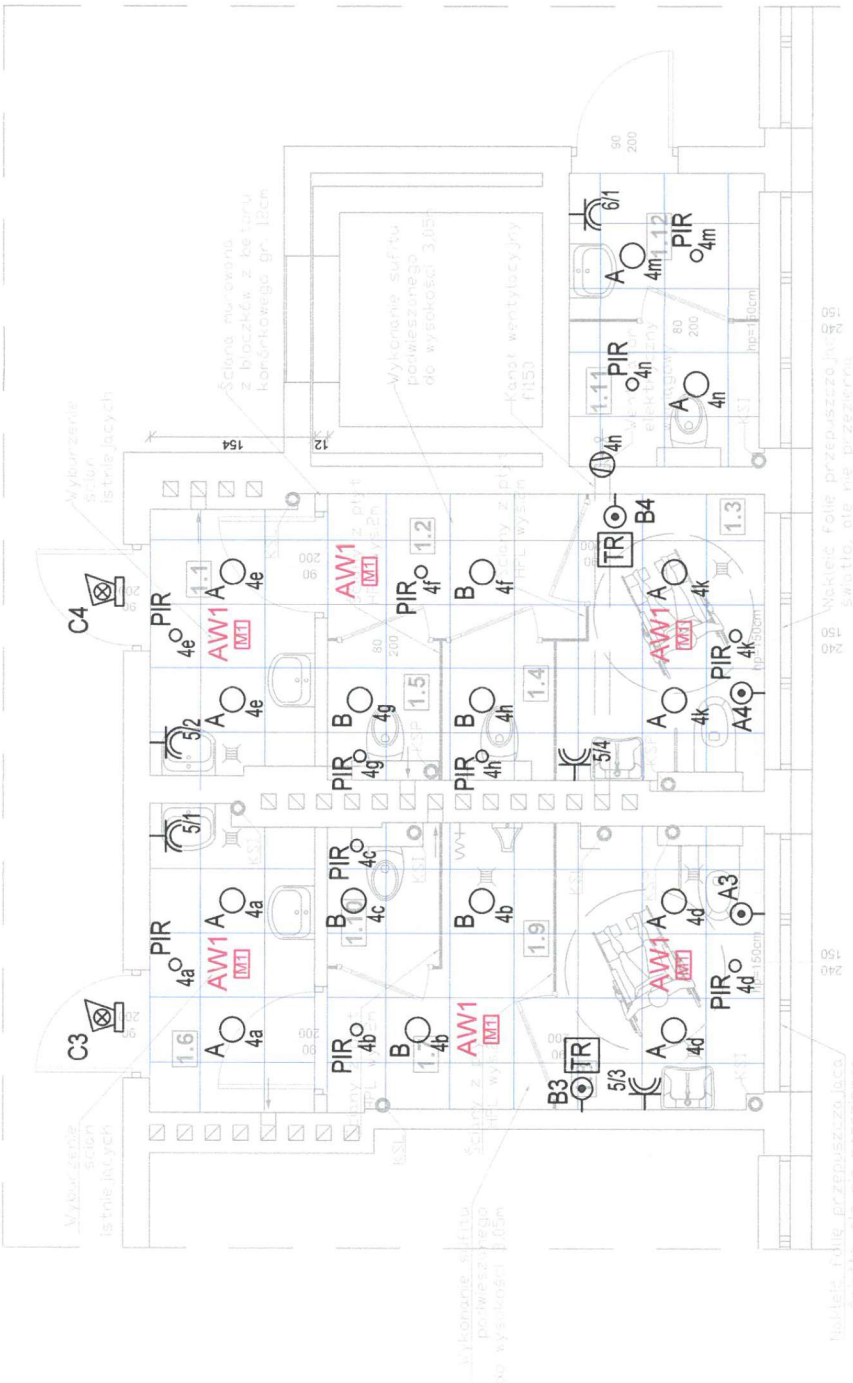
tytuł rysunku:
INSTALACJA ELEKTRYCZNA - PARTER

opracował:
mgr inż. Bartłomiej Ściec
upr. nr PDK/0037/PWOE/16

data:
grudzień 2022

skala: 1:50

RZUT 1 PIĘTRA
SKALA 1:50



Zestawienie pomieszczeń - 1 PIĘTRO

L.P.	NAMNA	POSADZKA	POW. /m ²
1.1	PRZEDSIONEK	pytki ceramiczne	3.80
1.2	KOMUNIKACJA	pytki ceramiczne	3.29
1.3	WC NA NIEPELNOSP.	pytki ceramiczne	4.88
1.4	WC DAMSKIE	pytki ceramiczne	1.36
1.5	WC DAMSKIE	pytki ceramiczne	1.36
1.6	PRZEDSIONEK	pytki ceramiczne	4.28
1.7	KOMUNIKACJA	pytki ceramiczne	2.78
1.8	WC NA NIEPELNOSP.	pytki ceramiczne	5.13
1.9	PISUAR	pytki ceramiczne	1.43
1.10	WC MESKIE	pytki ceramiczne	1.39
1.11	WC DLA NAUCZYCIELI	pytki ceramiczne	2.48
1.12	PRZEDSIONEK	pytki ceramiczne	2.50

Razem: 34,68

PRACOWNIA
PROJEKTOWA
REALIZACYJNA

PRACOWNIA
PROJEKTOWA
REALIZACYJNA

projekt chroniony prawem autorskim

Jednostka
projektowa:

nazwa projektu:

PROJEKT PRZYSTOSOWANIA ŁAZIENEK DLA OSÓB
NIEPEŁNOSPRAWNYCH W BUDYNKU SZKOŁY PODSTAWOWEJ NA
DZIAŁKACH 2285/1, 2285/2, 2285/3 W MIEJSCOWOŚCI WIEŁOPOLE
SKRZYŃSKIE, GMINA WIEŁOPOLE SKRZYŃSKIE, JEDN. EWID. 181505.2
WIEŁOPOLE SKRZYŃSKIE, OBRĘB 0005 WIEŁOPOLE SKRZYŃSKIE

Inwestor:

adres obiektu:

Gmina Wielopole Skrzyńskie
Wielopole Skrzyńskie 200
39-110 Wielopole Skrzyńskie
działki nr 2285/1, 2285/2, 2285/3
m. Wielopole Skrzyńskie; gm. Wielopole Skrzyńskie
obręb: 0005 WIEŁOPOLE SKRZYŃSKIE
jednostka ewidencyjna: 181505.2 WIEŁOPOLE SKRZYŃSKIE

tytuł rysunku:

opracował:

data:

INSTALACJA ELEKTRYCZNA - 1 PIĘTRO
mgr inż. Bartłomiej Stec
upr. nr PDK/0037/PWOE/16
grudzień 2022
skala: 1:50

Symbol	Typ	Nazwa
○	A	IP44 biały
○	B	IP44 biały
AW1	AW1	Oprowa arawijna R M1 NM AT 1H

Dopuszcza się równoważne rozwiązanie wg wskazanego przez Wykonawcę producenta

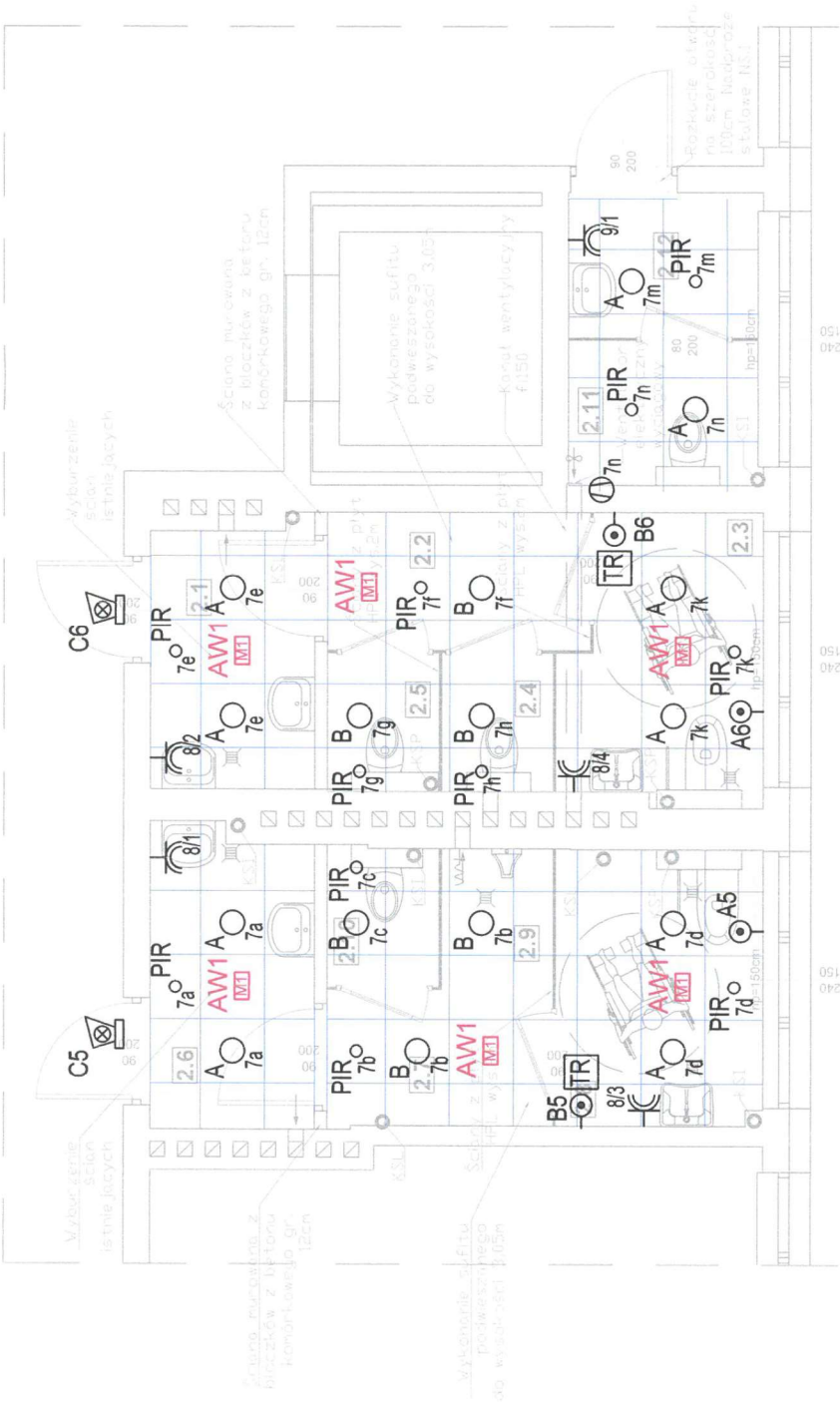
- PR
- cz. ruchu i zmierniku z podtrzym. czasowym
 - łącznik pojedynczy 230V 16A IP20
 - łącznik świecznikowy 230V 16A IP20
 - gniazdo 1 x 16A 230V IP44
 - gniazdo 2 x 16A 230V IP20
 - wentylator 230V, 20W

- PRZYSTOSOWA
- A - przycisk pociągowy
 - B - kasownik
 - C - sygnalizator optyczno-akustyczny
 - TR - transformator

UWAGI
Sygnalizator optyczno-akustyczny montować na wysokości 2,20m.
Transformator oraz kasownik zamontować w podwójnej ramce.

Dopuszcza się równoważne rozwiązanie wg wskazanego przez Wykonawcę producenta

RZUT 2 PIĘTRA
SKALA 1:50



Zestawienie pomieszczeń - 2 PIĘTRO

L.P.	NAZWA POMIESZCZENIA	POSADZKA	POW. /m ²
2.1	PRZEDSIONEK	pytki ceramiczne	3,77
2.2	KOMUNIKACJA	pytki ceramiczne	3,21
2.3	WC NA NIEPEŁNOSP.	pytki ceramiczne	4,77
2.4	WC DAMSKIE	pytki ceramiczne	1,36
2.5	WC MĘSKIE	pytki ceramiczne	1,36
2.6	PRZEDSIONEK	pytki ceramiczne	4,26
2.7	KOMUNIKACJA	pytki ceramiczne	2,70
2.8	WC NA NIEPEŁNOSP.	pytki ceramiczne	5,01
2.9	PISUAR	pytki ceramiczne	1,39
2.10	WC MĘSKIE	pytki ceramiczne	1,38
2.11	WC DLA NAUCZYCIELI	pytki ceramiczne	2,50
2.12	PRZEDSIONEK	pytki ceramiczne	2,50
Razem:			34,21

Jednostka projektowa:

K PRACOWNIA PROJEKTOWO REALIZACYJNA

ul. 1000 Pałacyk, 10-100 Pałacyk, 10-100 Pałacyk, 10-100 Pałacyk

nazwa projektu:

PROJEKT PRZYSTOSOWANIA ŁAZIENEK DLA OSÓB NIEPEŁNOSPRAWNYCH W BUDYNKU SZKOŁY PODSTAWOWEJ NA DZIAŁKACH 2285/1, 2285/2, 2285/3 W MIEJSCOWOŚCI WIEŁOPOLE SKRZYŃSKIE, GMINA WIEŁOPOLE SKRZYŃSKIE, JEDN. EWID. 181505.2 WIEŁOPOLE SKRZYŃSKIE, OBRĘB 0005 WIEŁOPOLE SKRZYŃSKIE

Inwestor:

Gmina Wielopole Skrzyńskie
Wielopole Skrzyńskie 200
39-110 Wielopole Skrzyńskie

adres obiektu:

działki nr 2285/1, 2285/2, 2285/3
m. Wielopole Skrzyńskie; gm. Wielopole Skrzyńskie
obręb: 0005 WIEŁOPOLE SKRZYŃSKIE
jednostka ewidencyjna: 181505_2 WIEŁOPOLE SKRZYŃSKIE

tytuł rysunku:

INSTALACJA ELEKTRYCZNA - 2 PIĘTRO

opracował:

mgr inż. Bartłomiej Stec
upr. nr PDK/0037/PWOE/16

data:

grudzień 2022

skala:

1:50

Symbol	Typ	Nazwa
○	A	IP44 biały LED p/t ED 1750lm/830
○	B	IP44 biały LED p/t ED 1100lm/834
AW1	AW1	Oprowa araryjna

Dopuszcza się równoważne rozwiązanie wg wskazanego przez Wykonawcę producenta

- PR
- cz. ruchu i zmiernych z podtrzym. czasowym
 - łącznik pojedynczy 230V 16A IP20
 - łącznik świecznikowy 230V 16A IP20
 - gniazdo 1 x 16A 230V IP44
 - gniazdo 2 x 16A 230V IP20
 - wentylator 230V, 20W

- PRZYJĘTY
- A – przycisk pociągowy
 - B – kasownik
 - C – sygnalizator optyczno-akustyczny
 - TR – transformator

UWAGI

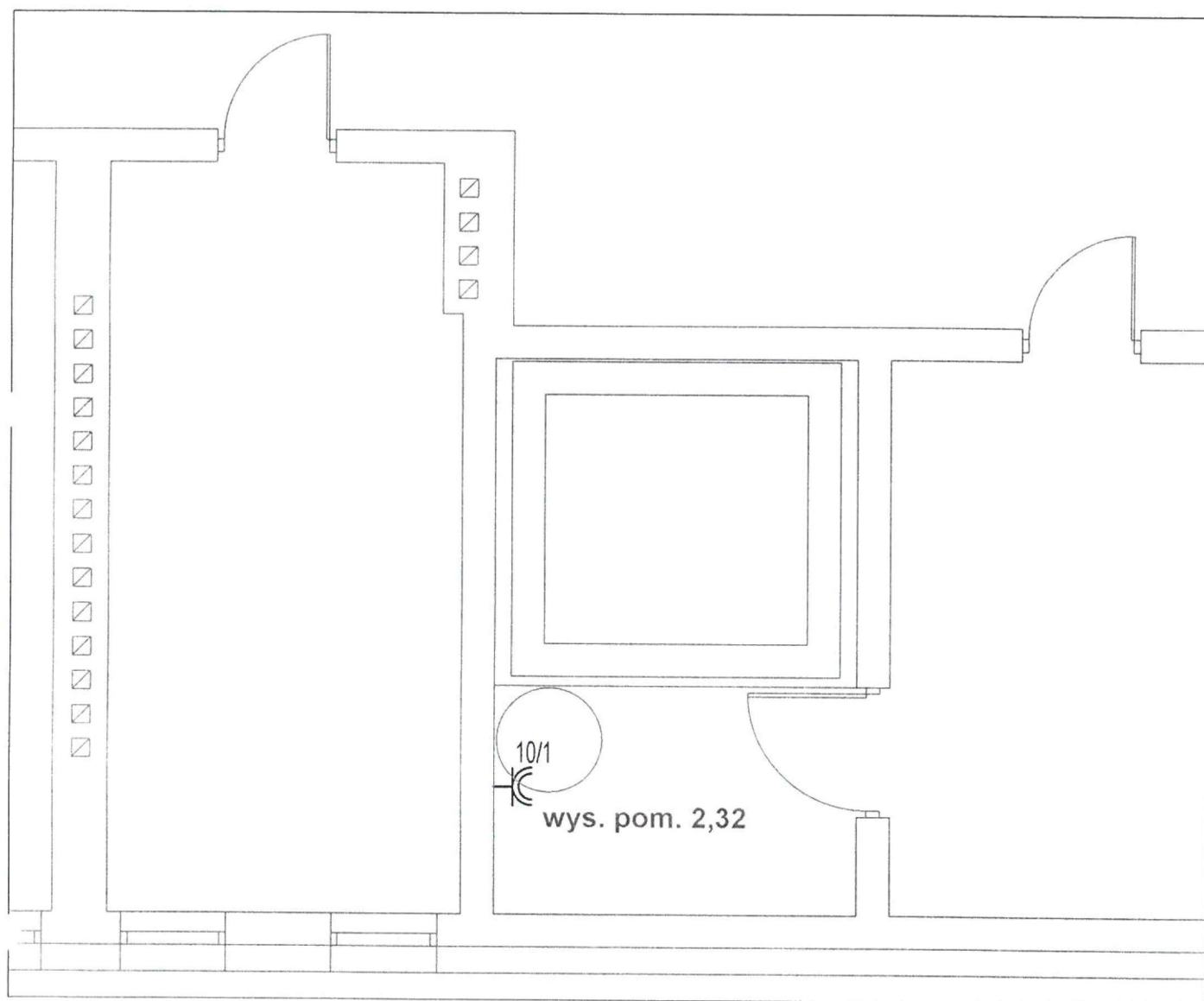
Signalizator optyczno-akustyczny montować na wysokości 2,20m.

Transformator oraz kasownik zamontować w podwójnej ramce.

Dopuszcza się równoważne rozwiązanie wg wskazanego przez Wykonawcę producenta

RZUT PIWNICY

SKALA 1:50



☐ - gniazdo 1 x 16A 230V IP44

Jednostka
projektowa:

K PRACOWNIA
PROJEKTOWO
REALIZACYJNA

projekt chroniony prawem autorskim

nazwa projektu: PROJEKT PRZYSTOSOWANIA ŁAZIENEK DLA OSÓB
NIEPEŁNOSPRAWNYCH W BUDYNKU SZKOŁY PODSTAWOWEJ NA
DZIAŁKACH 2285/1, 2285/2, 2285/3 W MIEJSCOWOŚCI WIELOPOLE
SKRZYŃSKIE, GMINA WIELOPOLE SKRZYŃSKIE, JEDN. EWID. 181505_2
WIELOPOLE SKRZYŃSKIE, OBRĘB 0005 WIELOPOLE SKRZYŃSKIE

inwestor: Gmina Wielopole Skrzyńskie
Wielopole Skrzyńskie 200
39-110 Wielopole Skrzyńskie

adres obiektu: działki nr 2285/1, 2285/2, 2285/3
m. Wielopole Skrzyńskie; gm. Wielopole Skrzyńskie
obręb: 0005 WIELOPOLE SKRZYŃSKIE
jednostka ewidencyjna: 181505_2 WIELOPOLE SKRZYŃSKIE

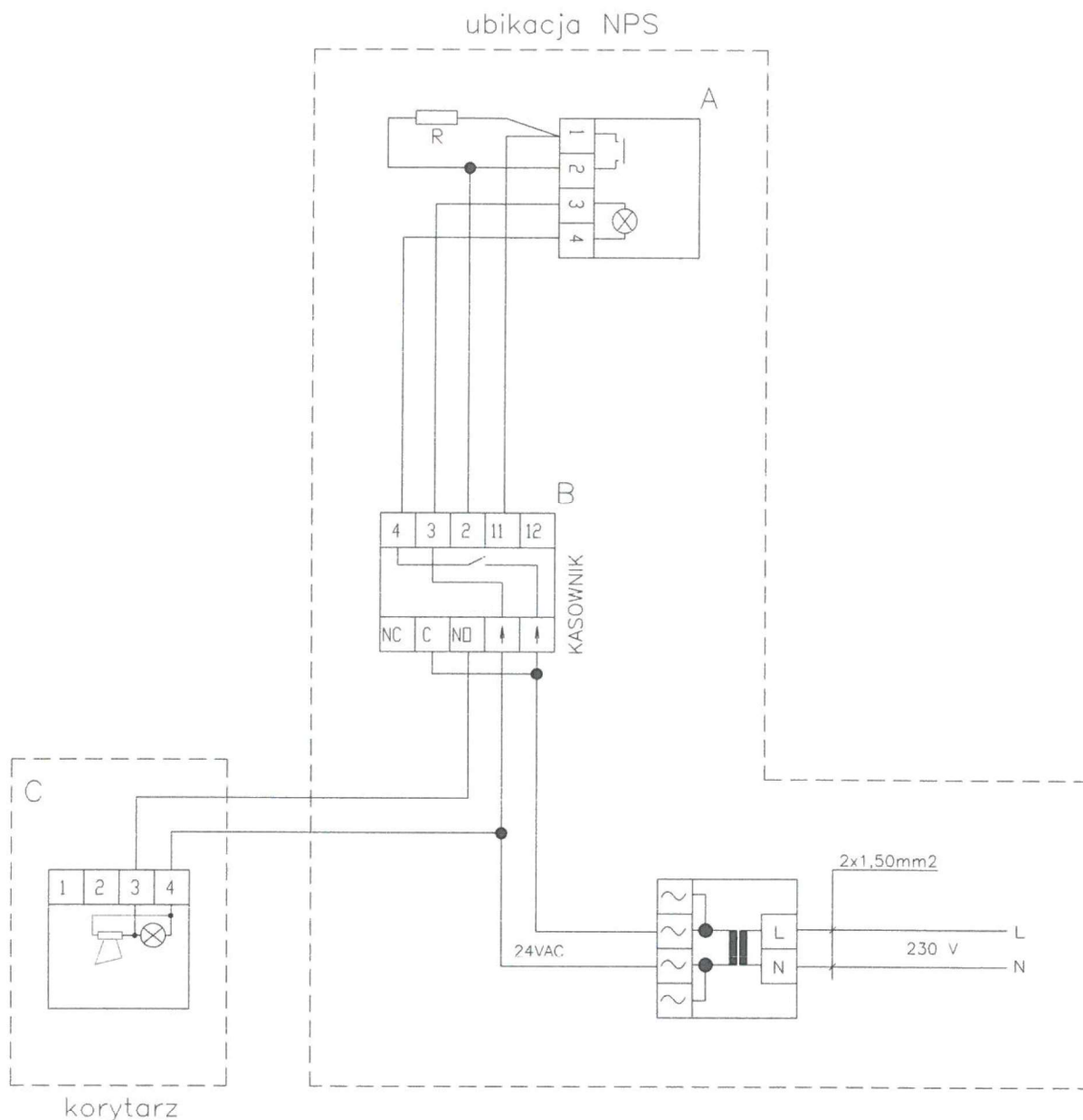
tytuł rysunku: INSTALACJA ELEKTRYCZNA - PIWNICA

opracował: mgr inż. Bartłomiej Stęć
upr. nr PDK/0037/PWOE/16

Stęć

data: grudzień 2022

skala: -



UWAGI

- wezwanie włącznikiem pociągowym,
- kasowanie alarmu -
- lampkę z bucikiem zamontować nad drzwiami,
- przewody nieoznaczone - 1,5mm²,
- montaż w puszkach 60mm, z wkrętami,
- rezystory w zestawie z kasownikiem,
- zworki w kasowniku rozłączyć,
- zworki w _____ ustawić w pozycji "B",
- transformator _____ oraz kasownik zamontować w podwójnej ramce w pionie

Dopuszcza się równoważne rozwiązanie wg wskazanego przez Wykonawcę producenta

Jednostka projektowa:

K

PRACOWNIA
PROJEKTOWO
REALIZACYJNA

projekt chroniony prawem autorskim

nazwa projektu:

PROJEKT PRZYSTOSOWANIA ŁAZIENEK DLA OSÓB NIEPEŁNOSPRAWNYCH W BUDYNKU SZKOŁY PODSTAWOWEJ NA DZIAŁKACH 2285/1, 2285/2, 2285/3 W MIEJSCOWOŚCI WIELOPOLE SKRZYŃSKIE, GMINA WIELOPOLE SKRZYŃSKIE, JEDN. EWID. 181505_2 WIELOPOLE SKRZYŃSKIE, OBRĘB 0005 WIELOPOLE SKRZYŃSKIE

inwestor:

Gmina Wielopole Skrzyńskie
Wielopole Skrzyńskie 200
39-110 Wielopole Skrzyńskie

adres obiektu:

działki nr 2285/1, 2285/2, 2285/3
m. Wielopole Skrzyńskie; gm. Wielopole Skrzyńskie
obręb: 0005 WIELOPOLE SKRZYŃSKIE
jednostka ewidencyjna: 181505_2 WIELOPOLE SKRZYŃSKIE

tytuł rysunku:

INSTALACJA PRZYŻYWOWA - SCHEMAT ZASILANIA

opracował:

mgr inż. Bartłomiej Stec
upr. nr PDK/0037/PW0E/16

data:

grudzień 2022

skala: -