

NAZWA
OPRACOWANIA**PROJEKT WYKONAWCZY**NAZWA
ZADANIA**REMONT POMIESZCZEŃ W BUDYNKU URZĘDU MIASTA
W KORONOWIE**RODZAJ
OBIEKTU**BUDYNEK ADMINISTRACJI PUBLICZNEJ
KATEGORIA OBIEKTU BUDOWLANEGO – XII**ADRES
OBIEKTUDZ. NR 789/1
UL. POMIANOWSKIEGO 1
KORONOWO, GMINA KORONOWO, POWIAT BYDGOSKI
JEDNOSTKA EWIDENCYJNA: KORONOWO - M [040304_4]
OBRĘB: M.KORONOWO [NR 0001]NAZWA
I ADRES
INWESTORAGMINA KORONOWO
PLAC ZWYCIESTWA 1
86-010 KORONOWO

NUMER ZLECENIA

2023.P-25

BRANŻA

BUDOWLANA

CPV

45453000-7 Roboty remontowe i renowacyjne

- A. INWENTARYZACJA
B. **PROJEKT WYKONAWCZY**
C. PRZEDMIAR ROBÓT
D. KOSZTORYS INWESTORSKI
E. STWIÓR

FUNKCJA	IMIĘ, NAZWISKO, ZAKRES I NUMER UPRAWNIEŃ BUDOWLANYCH	PODPIS
OPRACOWANIE	mgr inż. Robert Paliga uprawnienia budowlane do projektowania bez ograniczeń w specjalności konstrukcyjno – budowlanej nr KUP/0002/POOK/09	
OPRACOWANIE	mgr inż. Dagmara Malińska	

SIERPIEŃ 2023

SPIS ZAWARTOŚCI PROJEKTU

1.	PROJEKT WYKONAWCZY	3
	Opis techniczny.....	4
	Rys. Z/1 Szkic sytuacyjny	18
	Rys. A/1 Rzut piwnicy	19
	Rys. A/2 Rzut parteru.....	20
	Rys. A/3 Zestawienie stolarki.....	21
2.	INSTALACJE SANITARNE	22
	Opis techniczny.....	23
	Rys. S/1 Rzut piwnicy – Instalacja klimatyzacji i wentylacji.....	25
	Rys. S/2 Rzut parteru – Instalacja c.o.	26
	Rys. S/3 Rzut parteru – Instalacja wod.-kan.	27
3.	INSTALACJE ELEKTRYCZNE	28
	Opis techniczny.....	29
	Rys. E/1 Rzut piwnicy – Instalacje elektryczne	32
	Rys. E/2 Rzut parteru – Instalacje elektryczne	33

PROJEKT
WYKONAWCZY

OPIS TECHNICZNY

BRANŻA ARCHITEKTONICZNA I KONSTRUKCYJNA

1.1 DANE OGÓLNE

1.1.1 Przedmiot i zakres opracowania

Przedmiotem opracowania jest remont części pomieszczeń w budynku Urzędu Miasta w Koronowie, zlokalizowanego przy ul. Pomianowskiego 1, na działce o numerze ewidencyjnym 789/1, gmina Koronowo, województwo kujawsko – pomorskie.

Zakres opracowania obejmuje:

- remont toalet na parterze, przewidujący zmianę w układzie funkcjonalno – użytkowym w celu dostosowania pomieszczeń do obowiązujących warunków technicznych, w tym przystosowanie jednej z toalet do potrzeb osób niepełnosprawnych,
- remont części pomieszczeń piwnicznych z przeznaczeniem ich na przechowywanie dokumentacji.

1.1.2 Podstawa opracowania

Podstawę opracowania stanowią:

- zapytanie ofertowe OR-O.2510.3.2023 z dnia 23.06.2023r.,
- umowa na wykonanie prac projektowych,
- wizja lokalna,
- dokumentacja fotograficzna,
- inwentaryzacja budowlana,
- *Ustawa Prawo Budowlane z dnia 7 lipca 1994 r. (Dz.U.2023 Poz. 682),*
- *Rozporządzenie Ministra Infrastruktury z dnia 12 kwietnia 2002 r. w sprawie warunków technicznych, jakim powinny odpowiadać budynki i ich usytuowanie (Dz.U. 2022 Poz. 1225),*
- *Rozporządzenie Ministra Transportu, Budownictwa i Gospodarki Morskiej z dnia 25 kwietnia 2012 r. w sprawie szczegółowego zakresu i formy projektu budowlanego (Dz.U. 2022 Poz. 1679),*
- *Rozporządzenie Ministra Spraw Wewnętrznych i Administracji z dnia 24 lipca 2009 r. w sprawie przeciwpożarowego zaopatrzenia w wodę oraz dróg pożarowych (Dz.U.2009 Nr 124 Poz. 1030),*
- *Rozporządzenie Ministra Spraw Wewnętrznych i Administracji z dnia 7 czerwca 2010 r. w sprawie ochrony przeciwpożarowej budynków, innych obiektów budowlanych i terenów (Dz.U.2023 Nr 109 Poz. 822).*

1.2 OPIS STANU ISTNIEJĄCEGO

Budynek stanowiący przedmiot opracowania pełni funkcję budynku administracji publicznej dla Urzędu Miasta w Koronowie, w którym mieści się Urząd Stanu Cywilnego, Miejsko – Gminny Ośrodek Pomocy Społecznej oraz Zespół Interdyscyplinarny w Koronowie. Część pomieszczeń w budynku przeznaczona jest na cele administracyjne Wydziału Komunikacji Starostwa Powiatowego w Bydgoszczy – Ośrodek Zamiejscowy w Koronowie oraz punktu informacyjnego ZUS-u – Oddział w Bydgoszczy i Oddziału Rejonowego Polskiego Związku Emerytów, Rencistów i Inwalidów.

Właścicielem nieruchomości jest Gmina Koronowo.

Budynek składa się z piwnicy oraz dwóch kondygnacji nadziemnych.

W budynku wydzielone są następujące pomieszczenia, objęte opracowaniem:

- a) w piwnicy:
 - trzy pomieszczenia gospodarcze,

- komunikacja,
- przedsionek,
- toaleta,
- pomieszczenie socjalne,

Pozostałe pomieszczenia w piwnicy nie zostały objęte niniejszym opracowaniem.

b) na parterze:

- trzy przedsionki,
- toaleta dla pracowników,
- toaleta ogólnodostępna,

Pozostałe pomieszczenia na parterze nie zostały objęte niniejszym opracowaniem.

c) na piętrze:

Pomieszczenia na piętrze nie zostały objęte niniejszym opracowaniem.

W ramach remontu toalet na parterze zaprojektowano zmianę układu funkcjonalno – użytkowego, która zakłada wydzielenie z istniejącej przestrzeni dwóch toalet – toalety z przedsionkiem dla mężczyzn oraz toalety bez przedsionka dla kobiet, dostosowanej do potrzeb osób niepełnosprawnych.

Toaletę dla mężczyzn wyposażono w umywalkę z szafką, w której zaprojektowano elektryczny podgrzewacz ciepłej wody użytkowej, pisuar oraz miskę ustępową, natomiast toaletę dla kobiet i osób niepełnosprawnych w umywalkę i miskę ustępową. W obydwu toaletach zaprojektowano wyposażenie w dozownik na mydło, podajnik ręczników papierowych oraz kosz na zużyte ręczniki papierowe i szczotkę do wc.

W ramach remontu pomieszczeń piwnicznych zaprojektowano zmianę układu funkcjonalno – użytkowego, która zakłada rezygnację z pomieszczenia socjalnego i zaplecza higieniczno – sanitarnego oraz scalenie wszystkich pomieszczeń objętych opracowaniem na potrzeby magazynu dokumentów.

1.3.1 Charakterystyczne parametry techniczne (według PN-ISO 9836:1997 „Właściwości użytkowe w budownictwie. Określenie wskaźników powierzchniowych i kubaturowych”)

Budynek objęty opracowaniem **zaliczono do budynków niskich „N”** (wysokość do 12,00m).

PIWNICA (CZĘŚĆ OBJĘTA OPRACOWANIEM)			
OZN.	NAZWA POMIESZCZENIA	POWIERZCHNIA POSADZKI [m ²]	MATERIAŁ WYKOŃCZENIA POSADZKI
-1.01	MAGAZYN DOKUMENTÓW	92,23	Tarket
	RAZEM	92,23	

PARTER (CZĘŚĆ OBJĘTA OPRACOWANIEM)			
OZN.	NAZWA POMIESZCZENIA	POWIERZCHNIA POSADZKI [m ²]	MATERIAŁ WYKOŃCZENIA POSADZKI
1.01	TOALETA DLA KOBIET I OSÓB NIEPEŁNOSPRAWNYCH	7,34	Płytki ceramiczne
1.02	PRZEDSIONEK	1,70	Płytki ceramiczne
1.03	TOALETA DLA MĘŻCZYŹN	3,26	Płytki ceramiczne
	RAZEM	12,30	

1.4 FORMA ARCHITEKTONICZNA I FUNKCJA OBIEKTU BUDOWLANEGO ORAZ SPOSÓB JEGO DOSTOSOWANIA DO KRAJOBRAZU I OTACZAJĄCEJ ZABUDOWY

W ramach niniejszej dokumentacji nie przewiduje się zmian dla formy architektonicznej budynku, które miałyby wpływ na krajobraz oraz otaczającą zabudowę.

1.5 SPOSÓB SPEŁNIENIA WYMAGAŃ PODSTAWOWYCH UJĘTYCH W ART. 5 UST.1 USTAWY Z DNIA 7 LIPCA 1994 R. PRAWO BUDOWLANE (Dz.U.2023.682 Z DNIA 2023.04.12 Z PÓŹN. ZM.)

Remont i zagospodarowanie części pomieszczeń w budynku Urzędu Miasta w Koronowie, zlokalizowanego przy ul. Pomianowskiego 1, na działce o numerze ewidencyjnym 789/1, gmina Koronowo, województwo kujawsko – pomorskie zaprojektowano zgodnie z rozporządzeniem Ministra Infrastruktury z dnia 12 kwietnia 2002 r. w sprawie warunków technicznych, jakim powinny odpowiadać budynki i ich usytuowanie oraz obowiązującymi Polskimi Normami.

1.6 OPIS PROJEKTOWANYCH ROBÓT

Szczegółowy zakres robót objętych opracowaniem:

a) pom. -1.01 magazyn dokumentów

- demontaż urządzeń sanitarnych (umywalka, zlewozmywak i miska ustępowa),
- demontaż lustra i miejscowego podgrzewacza c.w.u.,
- demontaż stolarki drzwiowej,
- rozbiórka ścianek działowych,
- częściowa wymiana tarkettu,
- demontaż instalacji wod-kan.,
- zamurowanie otworu,
- przebudowa instalacji elektrycznej,
- montaż nawiewników okiennych,
- wykonanie instalacji klimatyzacji i wentylacji pomieszczenia,
- wykonanie lokalnej zabudowy z płyt g-k,
- naprawa tynków, szpachlowanie oraz malowanie ścian i sufitu,
- montaż stolarki drzwiowej.

b) pom. 1.01 toaleta dla kobiet i osób niepełnosprawnych

- demontaż urządzeń sanitarnych (dwie umywalki, pisuar i miska ustępowa),
- demontaż lustra, podajnika na ręczniki papierowe, podajnika na papier toaletowy, uchwyty dla osób niepełnosprawnych,
- demontaż i wymiana grzejnika c.o. i kratki wentylacyjnej,
- demontaż stolarki drzwiowej,
- rozbiórka ścianek działowych,
- skucie okładziny z płytek ceramicznych,
- skucie posadzki z płytek ceramicznych,
- poszerzenie otworu drzwiowego i osadzenie nadproża,
- przebudowa instalacji wod-kan z uwzględnieniem projektowanych urządzeń sanitarnych (miska ustępowa i umywalka),
- przebudowa instalacji elektrycznej,
- wykonanie okładziny z płytek ceramicznych na posadzce i ścianach do wysokość 200 cm,
- montaż sufitu podwieszonego,
- naprawa tynków, szpachlowanie oraz malowanie ścian i sufitu,
- montaż stolarki drzwiowej,
- montaż 3 uchylnych uchwytów dla osób niepełnosprawnych,
- montaż 1 uchwyty stałego dla osób niepełnosprawnych,

- dostawa i montaż wyposażenia (uchwyt na papier toaletowy, szczotka do wc, dozownik na mydło, podajnik na ręczniki papierowe i kosz na śmieci),
- uzupełnienie tynków, szpachlowanie oraz malowanie ścian korytarza na długości 4,32m.

c) pom. 1.02 przedsionek

- demontaż urządzeń sanitarnych (umywalka i miska ustępowa),
- demontaż dozownika na mydło, podajnika na ręczniki papierowe,
- demontaż i wymiana kratki wentylacyjnej,
- demontaż stolarki drzwiowej,
- rozbiórka ścianek działowych,
- skucie posadzki z płytek ceramicznych,
- wymurowanie ścianek działowych,
- poszerzenie otworu drzwiowego i osadzenie nadproża,
- przebudowa instalacji wod-kan z uwzględnieniem projektowanych urządzeń sanitarnych (umywalka i elektryczny, podumywalkowy podgrzewacz wody na potrzeby pom. 1.01 i pom. 1.02),
- przebudowa instalacji elektrycznej,
- wykonanie okładziny z płytek ceramicznych na posadzce i ścianach do wysokości 200cm.
- montaż sufitu podwieszonego,
- naprawa tynków, szpachlowanie oraz malowanie ścian i sufitu,
- montaż stolarki drzwiowej,
- dostawa i montaż wyposażenia (szafka pod umywalkę, dozownik na mydło, podajnik na ręczniki papierowe i kosz na śmieci),
- uzupełnienie tynków, szpachlowanie oraz malowanie ścian korytarza na długości 4,32m.

d) pom. 1.03 toaleta dla mężczyzn

- demontaż urządzeń sanitarnych (pisuar),
- demontaż i wymiana kratki ściekowej,
- demontaż i wymiana grzejnika c.o.,
- skucie posadzki z płytek ceramicznych,
- wymurowanie ścianki działowej i osadzenie nadproża,
- przebudowa instalacji wod-kan z uwzględnieniem projektowanych urządzeń sanitarnych (miska ustępowa, pisuar i zawór czerpalny),
- przebudowa instalacji elektrycznej,
- wykonanie okładziny z płytek ceramicznych na posadzce i ścianach do wysokości 200cm,
- montaż sufitu podwieszonego,
- wykonanie lokalnej zabudowy z płyt g-k,
- naprawa tynków, szpachlowanie oraz malowanie ścian i sufitu,
- montaż stolarki drzwiowej,
- montaż ścianki hpl o wysokości 210cm,
- dostawa i montaż wyposażenia (uchwyt na papier toaletowy, szczotka do wc i kosz na śmieci).

1.7 ROZWIĄZANIA KONSTRUKCYJNO - MATERIAŁOWE

Zamurowania

Ubytki i zamurowania w ścianach istniejących uzupełniać materiałem odpowiadającym konstrukcji ściany tj. bloczkami z betonu komórkowego.

Tynki i gładzie

Tynki wewnętrzne cementowo – wapienne kategorii III. Gładzie cementowe na bazie cementu i dolomitu do ręcznego wykonywania warstwy wygładzającej pod farby na ścianach i sufitach wewnątrz i na zewnątrz pomieszczeń. Przeznaczone do pomieszczeń o podwyższonej wilgotności, do ścian i sufitów z tynkami cementowo – wapiennymi, gipsowymi, gipsowo – wapiennymi, wapiennymi itp. lub wykonanych z płyt gipsowo – kartonowych.

Posadzki

Pomieszczenia higieniczno – sanitarne

Posadzkę w pom. 1.01, 1.02 i 1.03 na parterze wykonać z płytek gres o parametrach:

- | | |
|------------------------|--------------------------|
| – powierzchnia | gładka |
| – rodzaj wykończenia | matowa |
| – kolor wiodący | biały, szary |
| – format | 60 x 60cm |
| – klasa ścieralności | PEI 4 |
| – mrozoodporność | tak |
| – technologia | gres |
| – rektyfikacja | tak |
| – antypoślizgowość | R9 |
| – styl | beton |
| – przeznaczenie | wewnątrz / na zewnątrz |
| – zastosowanie | łazienka, kuchnia, salon |
| – przeznaczenie płytek | podłoga, ściana |
- np. SOFTCEMENT WHITE 60x60 CERRAD



Wizualizacja pogładowa
Źródło: <https://cerrad.com>

Magazyn dokumentów

Uzupełnienie posadzki w pom. -1.01 w piwnicy wykończone homogeniczną wykładziną winylową w kolorach nawiązujących do istniejącej wykładziny tak, aby całość tworzyła harmonijną całość.

Parametry wykładziny:

- klasa użytkowa – 34 (komercyjna);

- typ wykładziny – homogeniczne winylowe pokrycie podłogowe z odnawialną powłoką, typ I,
- grubość całkowita – 2mm,
- grubość warstwy użytkowej – 2mm,
- waga całkowita – 2800 g/m²,
- reakcja na ogień – B_{fls}1,
- oddziaływanie kółek krzesel – nie powodują uszkodzeń;
- właściwości elektrostatyczne <2 kV (wg EN 1815),
- odporność na światło >7 (wg EN ISO 105-B02),
- odporność chemiczna – bardzo dobra (wg ISO 26987),
- odporność przeciw grzybom i bakteriom – dobra, nie sprzyjająca ich wzrostowi (wg ISO 846: Część C),
- całkowita emisja lotnych związków organicznych (LZO, po 28 dniach) ≤ 10 µg/m³,
- sterylność – klasa 4 (wg ISO 14644-1),
- antypoślizgowość – R9 (wg DIN 51130).

Okładziny

Pomieszczenia higieniczno – sanitarne

Okładzinę w pom. 1.01, 1.02 i 1.03 na parterze wykonać do wysokości 200cm z płytek gres o parametrach:

- | | |
|------------------------|--------------------------|
| - powierzchnia | gładka |
| - rodzaj wykończenia | matowa |
| - kolor wiodący | biały, szary |
| - format | 60 x 60cm |
| - klasa ścieralności | PEI 4 |
| - mrozoodporność | tak |
| - technologia | gres |
| - rektyfikacja | tak |
| - antypoślizgowość | R9 |
| - styl | beton |
| - przeznaczenie | wewnątrz / na zewnątrz |
| - zastosowanie | łazienka, kuchnia, salon |
| - przeznaczenie płytek | podłoga, ściana |
- np. SOFTCEMENT WHITE 60x60 CERRAD



Wizualizacja poglądowa
Źródło: <https://cerrad.com>

Stolarka drzwiowa wewnętrzna

Pomieszczenia higieniczno – sanitarne

Istniejące drzwi wewnętrzne w pomieszczeniach oznaczonych w inwentaryzacji numerami -1.01; -1.04; -1.05 i -1.07 w piwnicy oraz 1.01; 1.02; 1.03; 1.04 i 1.05 na parterze należy zdemontować wraz z ościeżnicami i listwami.

Ponadto ościeżnice pomiędzy pom. -1.02 i -1.03 oraz pomiędzy pom. -1.03 i -1.06 również przeznaczone zostały do demontażu.

Zaprojektowano wymianę wewnętrznej stolarki drzwiowej na drzwi drewniane z drewna warstwowo klejonego. Montaż stolarki należy wykonać w istniejących (pom.-1.01), poszerzonych (pom. 1.01 i 1.02) oraz projektowanych (pom. 1.03) otworach w ścianach z uwzględnieniem ościeżnic na pełną szerokość ściany oraz montażu listew ościeżnicowych.

Parametry techniczne projektowanej stolarki drzwiowej:

D1

Drzwi wewnętrzne techniczne półtoraskrzydłowe pełne.

Parametry techniczne drzwi:

- drzwi ramowo-płytkowe pełne, rama z drewna sosnowego klejonego warstwowo, obłożona płytą HDF,
- wykończenie fornir dębowy,
- odporność ogniowa - EI 30,
- samozamykacz z tłumieniem otwierania (szynowy),
- ościeżnica regulowana,
- 3 zawiasy z regulacją 3D,
- 1 zamek antywłamaniowy,
- klamka z szyldem na wkładkę patentową,
- kolor – wg wskazań inwestora, w związku z potrzebą nawiązania do kolorystyki istniejącej stolarki.

Drzwi wewnętrzne do pom. -1.01 w piwnicy zaprojektowano o odporności ogniowej EI30.

D2 i D3

Drzwi wewnętrzne jednoskrzydłowe pełne łazienkowe.

Parametry techniczne drzwi:

- drzwi ramowo-płytkowe pełne, wypełnione płytą wiórową otworowaną, rama z drewna sosnowego klejonego warstwowo, obłożona płytą HDF,
- wykończenie okleina o zwiększonej wytrzymałości (CPL HQ),
- podcięcie wentylacyjne,
- ościeżnica regulowana,
- 3 zawiasy z regulacją 3D,
- klamka z szyldem łazienkowym,
- samozamykacz z tłumieniem otwierania, szynowy - dotyczy drzwi przy komunikacji ogólnej (parter – 2szt.),
- kolor – wg wskazań inwestora, w związku z potrzebą nawiązania do kolorystyki istniejącej stolarki.



Wizualizacja poglądowa
Źródło: <https://dre.pl>

Sufity podwieszane

Pomieszczenia higieniczno – sanitarne

W pom. 1.01, 1.02 i 1.03 na parterze zaprojektowano systemowy sufit podwieszony na jednopoziomowej konstrukcji nośnej z profili CD60 i okładziny z płyty gipsowej gr. 12,5mm o podwyższonej odporności na wilgoć np. DK/WON/CD60-12,5/Woda.

Lokalne zabudowy z płyt g-k

Pomieszczenia higieniczno – sanitarne

Dla pionu kanalizacji sanitarnej w pom. 1.03 na parterze oraz na trasie przewodów instalacji klimatyzacji oraz kanałów wentylacyjnych w magazynie dokumentów – pomieszczenie -1.01 w piwnicy, zgodnie z częścią rysunkową zaprojektowano zabudowę z płyt gipsowo-kartonowych gr. 12,5mm na ruszcie metalowym.

Kabina sanitarna

Pomieszczenia higieniczno – sanitarne

Kabina sanitarna w systemie przestrzennej zabudowy z wysokociśnieniowego laminatu HPL COMPACT o grubości 10 mm, w kolorze jasnoszarym – wsparta na podporach (dostosowanych odpowiednio do rodzaju zabudowy). Profile pionowe, mocujące płytę bezpośrednio do ścian pomieszczenia i zwieńczające całość profile górne zapewniają sztywność konstrukcji. Wszystkie elementy systemu (łącznie z wkrętami i zaślepkami) wykonane są z materiałów nie ulegających korozji.

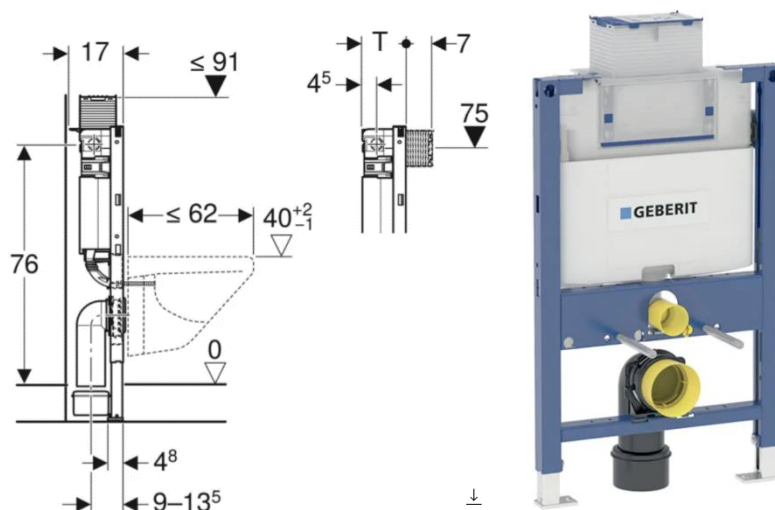
Stosowany w procesie produkcji laminat musi spełniać wymogi normy EN 438, posiadać Atest Higieniczny i Klasyfikację Ogniową. Kabiny sanitarne produkowane zgodnie z Aprobata Techniczną ITB AT-15-6437/2016 dla systemu ścian działowych i drzwi, przeznaczonych do zabudowy sanitariatów, natrysków i innych pomieszczeń sanitarnych lub przebieralni – wydaną przez Instytut Techniki Budowlanej w Warszawie.

W pom. 1.03 na parterze zaprojektowano z płyt HPL wydzielenie kabiny ustępowej do wysokości 210cm ponad posadzką.

Stelaż podtynkowy

Pomieszczenia higieniczno – sanitarne

Z uwagi na istniejący parapet w pom. 1.01 i pom. 1.03 zaprojektowano stelaż o obniżonej wysokości tj. 82cm, aby ograniczyć wysokość zabudowy misek ustępowych do wysokości osadzenia stolarki okiennej.



Wizualizacja pogładowa
Źródło: <https://catalog.geberit.pl>

Miski ustępowe

Pomieszczenia higieniczno – sanitarne

W pom. 1.01 zaprojektowano wiszącą miskę ustępową o głębokości 70cm, lejową, dla osób poruszających się na wózkach inwalidzkich z półkrytymi mocowaniami.



Wizualizacja pogładowa
Źródło: <https://www.kolo.com.pl>

W pom. 1.03 zaprojektowano wiszącą miskę ustępową o głębokości 49cm, lejową, bez wewnętrznego kołnierza.



Wizualizacja pogładowa
Źródło: <https://www.kolo.com.pl>

Umywalki

Pomieszczenia higieniczno – sanitarne

W pom.1.01 zaprojektowano umywalkę dla osób poruszających się na wózkach inwalidzkich o szerokości 65cm.



Wizualizacja pogładowa

Źródło: <https://www.kolo.com.pl>

Z uwagi na potrzebę zainstalowania w pom. 1.02 elektrycznego podgrzewacza wody, zaprojektowano umywalkę z szafką o wymiarach 60x50x65cm, umożliwiającą zlokalizowanie w niej urządzenia.



Wizualizacja pogładowa

Źródło: <https://www.kolo.com.pl>

Pisuar

Pomieszczenia higieniczno – sanitarne

W pom.1.03 zaprojektowano pisuar dla mężczyzn, o szerokości 35cm.



Wizualizacja pogładowa

Źródło: <https://www.kolo.com.pl>

Uchwyty uchylne dla osób niepełnosprawnych

Pomieszczenia higieniczno – sanitarne

Uchwyt łukowy uchylny 80 cm dla osób niepełnosprawnych ze stali nierdzewnej S304 polerowanej lub matowej z rur o grubości ścianki 1,5 mm ze stali nierdzewnej S304 o średnicy 25 mm. Podstawa uchwyty z blachy grubości 3 mm z czterema otworami montażowymi na śruby ze stali nierdzewnej oraz kołki. W pom. 1.01 na parterze zaprojektowano 3 uchwyty uchylne, 2 przy umywalce oraz 1 przy misce ustępowej.



Wizualizacja poglądowa

Źródło: <https://bsd.sklep.pl>

Uchwyt stały dla osób niepełnosprawnych

Pomieszczenia higieniczno – sanitarne

Uchwyt łukowy stały 80 cm dla osób niepełnosprawnych ze stali nierdzewnej S304 polerowanej lub matowej z rur o grubości ścianki 1,5 mm ze stali nierdzewnej S304 o średnicy 25 mm. Płytkę bazową o grubości 3 mm z czterema otworami na śruby w całości przyspawana do uchwyty, mocowana do ściany na śruby ze stali nierdzewnej oraz kołki. W pom. 1.01 na parterze zaprojektowano 1 uchwyt stały przy misce ustępowej, od strony projektowanego grzejnika c.o.



Wizualizacja poglądowa

Źródło: <https://bsd.sklep.pl>

Powłoki malarskie

Magazyn dokumentów

Powłokę malarską na suficie w pom. -1.01 w piwnicy wykonać farbą lateksową do wnętrza w kolorze białym.

Powłokę malarską na ścianach w pom. -1.01 wykonać farbą lateksową do wnętrza odporną na szorowanie w kolorze białym.

Pomieszczenia higieniczno – sanitarne

Powłokę malarską w pomieszczeniach higieniczno – sanitarnych wykonać farbą lateksową przeznaczoną do pomieszczeń o podwyższonej wilgotności.

Wyposażenie

Kosz na odpady

W pom. 1.01., 1.02 oraz 1.03 zaprojektowano kosz na odpady ze stali nierdzewnej, polerowanej o średnicy 305 mm, wysokość 530 mm i pojemności 30l.



Wizualizacja pogładowa
Źródło: <https://kaczucha.pl/>

Dozownik papieru toaletowego

W pom. 1.01 i 1.03 zaprojektowano dozownik papieru toaletowego ze stali nierdzewnej, błyszczącej.



Wizualizacja pogładowa
Źródło: <https://www.sanela.pl/>

Dozownik mydła w płynie

W pom. 1.01 i 1.02 zaprojektowano dozownik mydła w płynie ze stali nierdzewnej, błyszczącej o pojemności 0,5l i wymiarach 150x90x110mm.



Wizualizacja pogładowa
Źródło: <https://balmea.pl/>

Szczotka wc

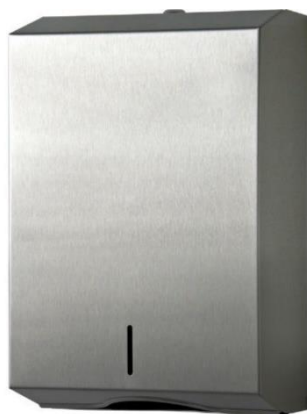
W pom. 1.01 i 1.03 zaprojektowano szczotkę wc ze stali nierdzewnej, montowaną do ściany, o średnicy 90mm i wysokości 410mm.



Wizualizacja poglądowa
Źródło: <https://softmm.com.pl/>

Dozownik ręczników papierowych

W pom. 1.01 i 1.02 zaprojektowano dozownik ręczników papierowych ze stali nierdzewnej, montowany do ściany, o wymiarach: 253x370x120mm i pojemności od 400 do 750 sztuk listków wielkości 250x230mm.



Wizualizacja poglądowa
Źródło: <https://www.ole.pl/>

Lustra

W pom. 1.01 i 1.03 zaprojektowano prostokątne lustra klejone do ściany o wysokości 60cm i szerokości odpowiednio 120cm w pom. 1.01 oraz 110cm w pom. 1.02 o krawędziach fazowanych.

1.8 ELEMENTY WYPOSAŻENIA BUDOWLANO – INSTALACYJNEGO

Zakres opracowania obejmuje:

- częściową wymianę instalacji c.o.
- częściową wymianę instalacji wodno – kanalizacyjnej,
- częściową wymianę instalacji elektrycznej,
- wykonanie instalacji klimatyzacji i wentylacji dla pom. -1.01 w piwnicy.

1.8.1 Instalacja grzewcza i wodno – kanalizacyjna

Instalacja grzewcza i wodno – kanalizacyjna według opisu do branży sanitarnej.

1.8.2 Instalacja wentylacji i klimatyzacji

Instalacja klimatyzacji i wentylacji według opisu do branży sanitarnej.

1.8.3 Instalacje elektryczne

Instalacje elektryczne według opisu do branży elektrycznej.

1.9 WARUNKI OCHRONY PRZECIWOŻAROWEJ

1.9.1 Podstawa prawna

1. Rozporządzenie Ministra Infrastruktury z dnia 12 kwietnia 2002 r. w sprawie warunków technicznych, jakim powinny odpowiadać budynki i ich usytuowanie (Dz.U. 2022 Poz. 1225),
2. Rozporządzenie Ministra Spraw Wewnętrznych i Administracji z dnia 24 lipca 2009 r. w sprawie przeciwpożarowego zaopatrzenia w wodę oraz dróg pożarowych (Dz.U.2009 Nr 124 Poz. 1030),
3. Rozporządzenie Ministra Spraw Wewnętrznych i Administracji z dnia 7 czerwca 2010 r. w sprawie ochrony przeciwpożarowej budynków, innych obiektów budowlanych i terenów (Dz.U.2023 Nr 109 Poz. 822).

2.9.2 Charakterystyczne parametry budynku

Budynek objęty opracowaniem **zaliczono do budynków niskich „N”** (wysokość < 12,0m).

2.9.3 Kategoria zagrożenia ludzi

Zgodnie z §209 ust. 1 Rozporządzenia Ministra Infrastruktury z dnia 12 kwietnia 2002 r. w sprawie warunków technicznych, jakim powinny odpowiadać budynki i ich usytuowanie (Dz.U. 2022 Poz. 1225) pomieszczenia budynku zakwalifikowano do następującej kategorii zagrożenia ludzi:

- pomieszczenia budynku zakwalifikowano do kategorii **ZLIII**.

2.9.4 Klasa odporności pożarowej

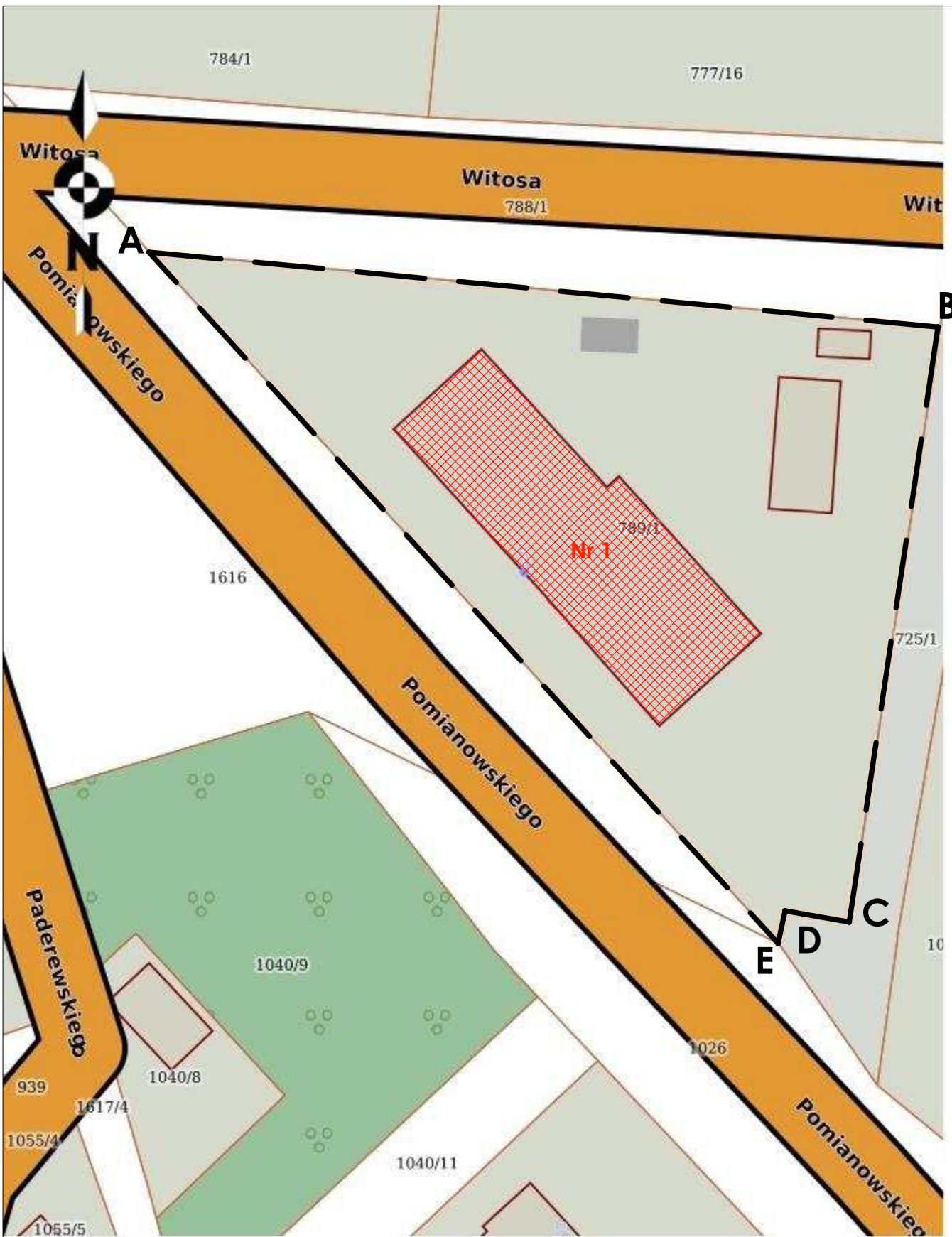
Zgodnie z zapisem §212, ust. 2 Rozporządzenia Ministra Infrastruktury z dnia 12 kwietnia 2002 roku w sprawie warunków technicznych jakim powinny odpowiadać budynki i ich usytuowanie (Dz.U. 2022 Poz. 1225), dla budynku objętego opracowaniem ustala się **klasę odporności pożarowej „D”** (budynek kategorii ZLIII , niski, o dwóch kondygnacjach nadziemnych).

2.9.6 Klasa odporności ogniowej i stopień rozprzestrzeniania ognia elementów budynku

Zgodnie z zapisem §232, ust. 4 Rozporządzenia Ministra Infrastruktury z dnia 12 kwietnia 2002 roku w sprawie warunków technicznych jakim powinny odpowiadać budynki i ich usytuowanie (Dz.U. 2022 Poz. 1225), dla pomieszczenia magazynu dokumentacji, zlokalizowanego w piwnicy budynku objętego opracowaniem, przyjęto drzwi techniczne o klasie odporności ogniowej EI30.

Uwagi końcowe

- Roboty prowadzić pod kierownictwem osoby posiadającej właściwe uprawnienia budowlane;
- W czasie prowadzenia prac zachować szczególną ostrożność;
- Prace prowadzić zgodnie z wytycznymi zawartymi w niniejszej dokumentacji;
- Wszystkie roboty budowlane – montażowe, a także odbiór robót, należy wykonać zgodnie z warunkami technicznymi wykonania i odbioru robót budowlanych – montażowych opracowanych przez Instytut Techniki Budowlanej oraz zgodnie z Polskimi Normami;
- **Wszystkie wyroby budowlane użyte do budowy obiektu muszą posiadać dokumenty dopuszczające do stosowania w budownictwie (zgodnie z art.10 Prawa Budowlanego). Użyte w projekcie materiały i technologie konkretnych producentów nie są obowiązkowe. Dopuszcza się użycia materiałów i technologii równoważnych o nie gorszych parametrach technicznych i jakościowych. W takim wypadku wykonawca jest zobowiązany przedstawić stosowne dokumenty lub projekt zastępczy uwzględniający proponowane zmiany.**

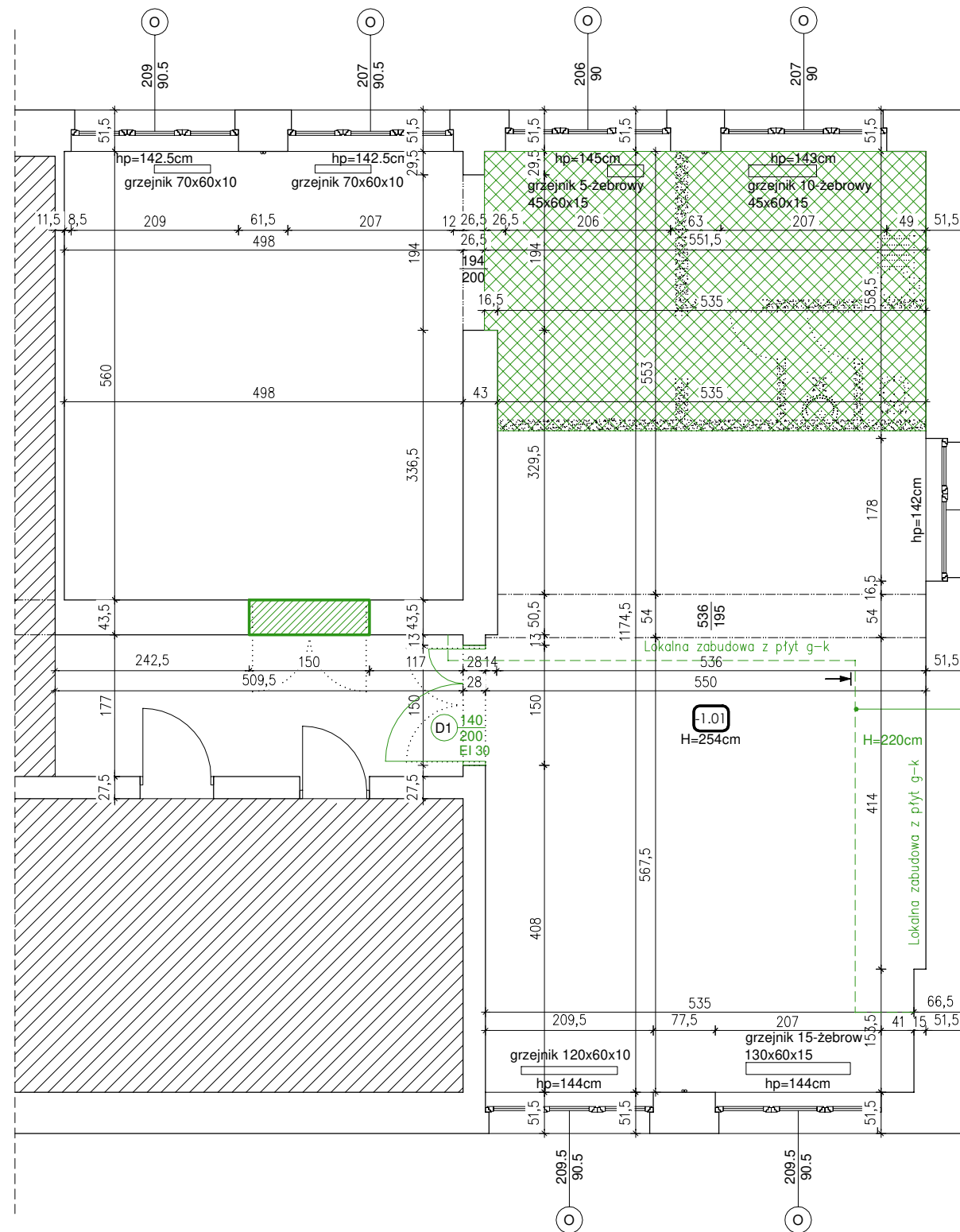


NINIEJSZE OPRACOWANIE PODLEGA USTAWIE O PRAWIE AUTORSKIM I PRAWACH POKREWNYCH. ŻADNA JEJ CZĘŚĆ NIE MOŻE BYĆ POWIELANA, PRZETWARZANA, ANI UDOSTĘPNIANA OSOBOM TRZECIM BEZ ZGODY AUTORÓW PROJEKTU.

LEGENDA:

- A-E** OBSZAR OPRACOWANIA W GRANICY DZIAŁKI NR 789/1
- Nr 1** BUDYNEK URZĘDU MIASTA OBJĘTY OPRACOWANIEM

PALIGA DESIGN		REMONT POMIESZCZEŃ W BUDYNKU URZĘDU MIASTA W KORONOWIE		
PALIGA DESIGN Koronowo, Aleje Wolności 1 tel. 52 320-51-31 e-mail: biuro@paliga.com.pl www.paliga.com.pl		INWESTOR: Gmina Koronowo Plac Zwycięstwa 1 86-010 Koronowo	LOKALIZACJA: ul. Pomianowskiego 1 86-010 Koronowo dz. nr 789/1	stadium P.W. branża BUD. rejestr P-25/2023
FUNKCJA	IMIĘ I NAZWISKO	NR UPRAWNIENI	PODPIS	DATA
OPR.	mgr inż. Robert Paliga	KUP/0002/ POOK/09		08.2023r
SZKIC SYTUACYJNY			skala 1:500	Z/1



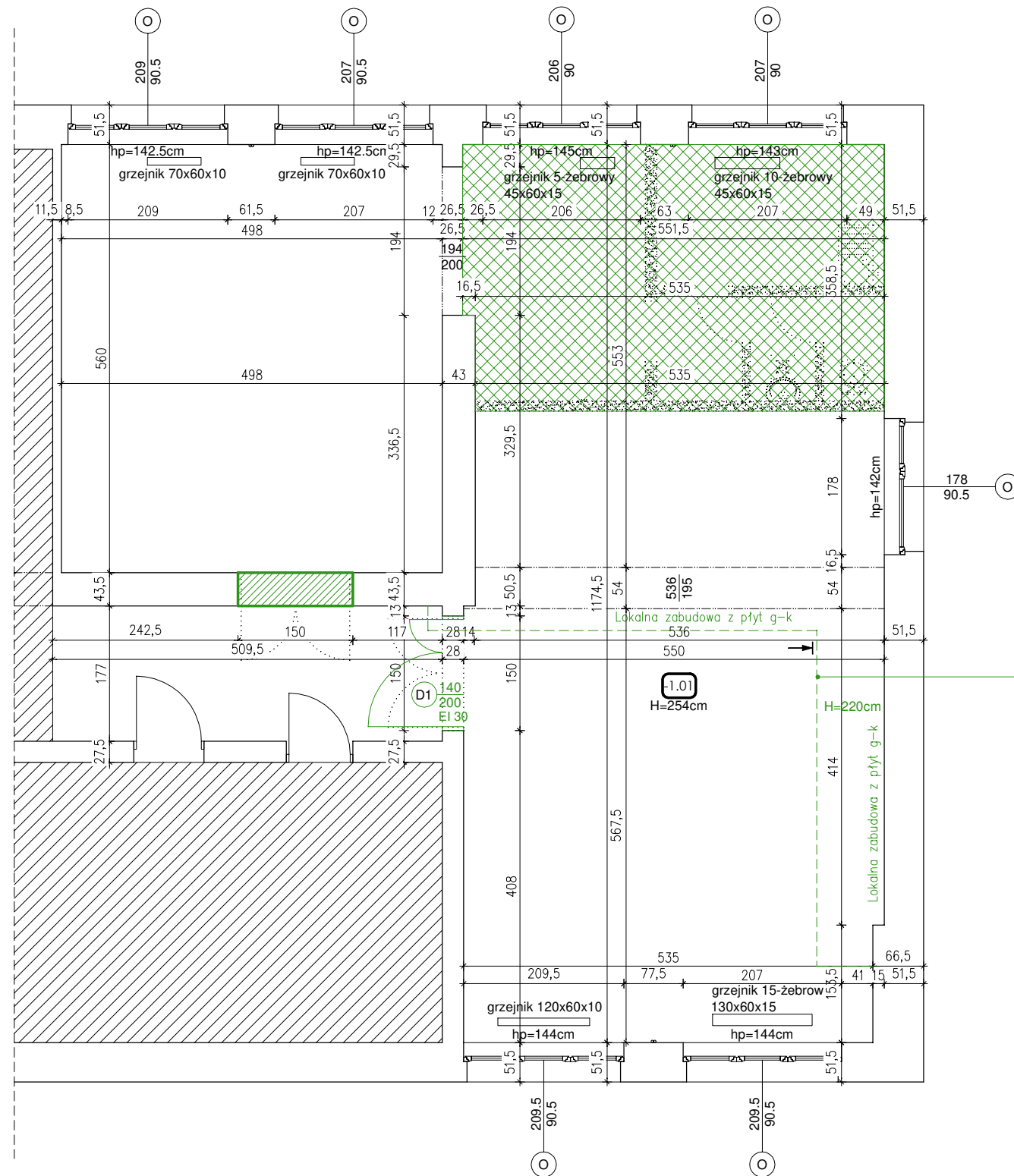
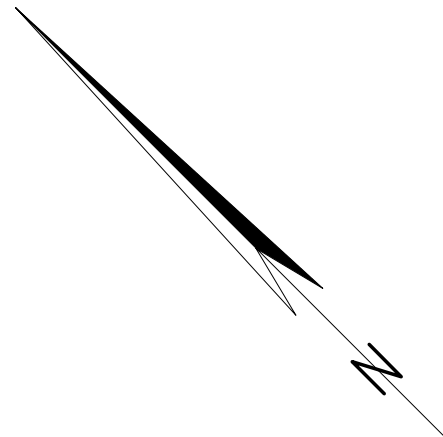
- 0.09 ELEMENTY PRZEZNACZONE DO ROZBIÓRKI, LIKWIDACJI LUB DEMONTAŻU
- 0.18 ——— ŚCIANY ISTNIEJĄCE
- 0.50 ——— OBRYSY ELEMENTÓW PROJEKTOWANYCH
- ZAMUROWANIA ORAZ ŚCIANY PROJEKTOWANE
- WYBURZENIA
- WYMIANA TARKETTU 19.05m²
- — — — — PROJEKTOWANA OKŁADZINA Z PŁYTEK CERAMICZNYCH DO WYSOKOŚCI 200CM
- X - szerokość światła przejścia mierzona w ościeżnicy drzwi [cm].
- Y - wysokość światła przejścia mierzona w ościeżnicy drzwi [cm].
- X - szerokość otworu okiennego mierzona w świetle muru wewnątrz budynku [cm].
- Y - wysokość otworu okiennego mierzona w świetle muru wewnątrz budynku [cm].
- hp=Xcm Wysokość górnej płaszczyzny wewnętrznego parapetu nad gotową posadzką wynosząca X cm.

POM. -1.01 MAGAZYN DOKUMENTÓW
 DEMONTAŻ URZĄDZEŃ SANITARNYCH (UMYWALKA, ZLEWOZMYWAK I MISKA USTĘPOWA).
 DEMONTAŻ LUSTRA I MIEJSCOWEGO PODGRZEWACZA C.W.U.
 DEMONTAŻ STOLARKI DRZWIOWEJ.
 ROZBIÓRKA ŚCIANEK DZIAŁOWYCH.
 CZĘŚCIOWA WYMIANA TARKETTU.
 DEMONTAŻ INSTALACJI WOD-KAN.
 ZAMUROWANIE OTWORU.
 PRZEBUDOWA INSTALACJI ELEKTRYCZNEJ.
 MONTAŻ NAWIEWNIKÓW OKIENNYCH.
 WYKONANIE INSTALACJI KLIMATYZACJI I WENTYLACJI POMIESZCZENIA.
 WYKONANIE LOKALNEJ ZABUDOWY Z PŁYT G-K.
 NAPRAWA TYNKÓW, SZPACHLOWANIE ORAZ MAŁOWANIE ŚCIAN I SUFITU.
 MONTAŻ STOLARKI DRZWIOWEJ.

PIWNICA (CZĘŚĆ OBJĘTA OPRACOWANIEM)			
OZN.	NAZWA POMIESZCZENIA	POWIERZCHNIA POSADZKI [m ²]	MATERIAŁ WYKOŃCZENIA POSADZKI
-1.01	MAGAZYN DOKUMENTÓW	92,23	Tarkett
RAZEM		92,23	

		REMONT POMIESZCZEŃ W BUDYNKU URZĘDU MIASTA W KORONOWIE		
		PALIGA DESIGN Koronowo, Aleje Wolności 1 tel. 52 320-51-31 e-mail: biuro@paliga.com.pl www.paliga.com.pl	INWESTOR: Gmina Koronowo Plac Zwycięstwa 1 86-010 Koronowo	LOKALIZACJA: ul. Pomianowskiego 1 86-010 Koronowo dz. nr 789/1
FUNKCJA	IMIĘ I NAZWISKO	NR UPRAWNIEŃ	PODPIS	DATA
PROJ.	mgr inż. Robert Paliga	KUP/0002/ POOK/09		08.2023r
OPR.	mgr inż. Dagmara Malińska			08.2023r
RZUT PIWNICY			skala	1:75
				A/1

NINIEJSZE OPRACOWANIE PODLEGA USTAWIE O PRAWIE AUTORSKIM I PRAWACH POKREWNYCH. ŻADNA JEJ CZĘŚĆ NIE MOŻE BYĆ POWIELANA, PRZETWARZANA, ANI UDOSTĘPNIANA OSOBOM TRZECIM BEZ ZGODY AUTORÓW PROJEKTU.



0.09 ELEMENTY PRZEZNACZONE DO ROZBIÓRKI, LIKWIDACJI LUB DEMONTAŻU

0.18 ——— ŚCIANY ISTNIEJĄCE

0.50 ——— OBRYS ELEMENTÓW PROJEKTOWANYCH

ZAMUROWANIA ORAZ ŚCIANY PROJEKTOWANE

WYBURZENIA

WYMIANA TARKETU 19.05m²

X – szerokość światła przejścia mierzona w ościeżnicy drzwi [cm].
 Y – wysokość światła przejścia mierzona w ościeżnicy drzwi [cm].

X – szerokość otworu okiennego mierzona w świetle muru wewnątrz budynku [cm].
 Y – wysokość otworu okiennego mierzona w świetle muru wewnątrz budynku [cm].

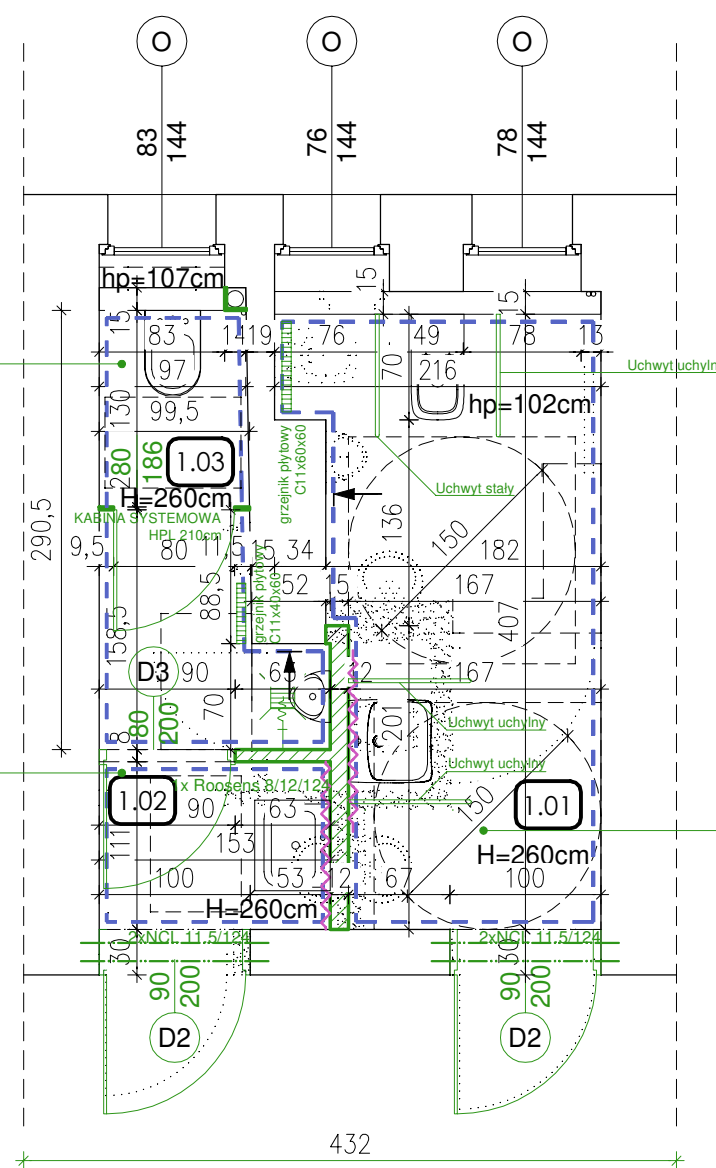
hp=Xcm Wysokość górnej płaszczyzny wewnętrznego parapetu nad gotową posadzką wynosząca X cm.

POM. -1.01 MAGAZYN DOKUMENTÓW
 DEMONTAŻ URZĄDZEŃ SANITARNYCH (UMYWALKA, ZLEWOZMYWAK I MISKA USTĘPOWA).
 DEMONTAŻ LUSTRA I MIEJSCOWEGO PODGRZEWACZA C.W.U.
 DEMONTAŻ STOLARKI DRZWIOWEJ.
 ROZBIÓRKA ŚCIANEK DZIAŁOWYCH.
 CZĘŚCIOWA WYMIANA TARKETTU.
 DEMONTAŻ INSTALACJI WOD-KAN.
 ZAMUROWANIE OTWORU.
 PRZEBUDOWA INSTALACJI ELEKTRYCZNEJ.
 MONTAŻ NAWIEWNIKÓW OKIENNYCH.
 WYKONANIE INSTALACJI KLIMATYZACJI I WENTYLACJI POMIESZCZENIA.
 WYKONANIE LOKALNEJ ZABUDOWY Z PŁYT G-K.
 NAPRAWA TYNKÓW, SZPACHLOWANIE ORAZ MAŁOWANIE ŚCIAN I SUFITU.
 MONTAŻ STOLARKI DRZWIOWEJ.

PIWNICA (CZĘŚĆ OBJĘTA OPRACOWANIEM)			
OZN.	NAZWA POMIESZCZENIA	POWIERZCHNIA POSADZKI [m ²]	MATERIAŁ WYKOŃCZENIA POSADZKI
-1.01	MAGAZYN DOKUMENTÓW	92,23	Tarkett
RAZEM		92,23	

PALIGA DESIGN		REMONT POMIESZCZEŃ W BUDYNKU URZĘDU MIASTA W KORONOWIE		
PALIGA DESIGN Koronowo, Aleje Wolności 1 tel. 52 320-51-31 e-mail: biuro@paliga.com.pl www.paliga.com.pl		INWESTOR: Gmina Koronowo Plac Zwycięstwa 1 86-010 Koronowo	LOKALIZACJA: ul. Pomianowskiego 1 86-010 Koronowo dz. nr 789/1	stadium P.W. branża BUD. rejestr P-25/2023
FUNKCJA	IMIĘ I NAZWISKO	NR UPRAWNIEŃ	PODPIS	DATA
PROJ.	mgr inż. Robert Paliga	KUP/0002/ POOK/09		08.2023r
OPR.	mgr inż. Dagmara Malińska			08.2023r
RZUT PIWNICY			skala	1:75
				A/1

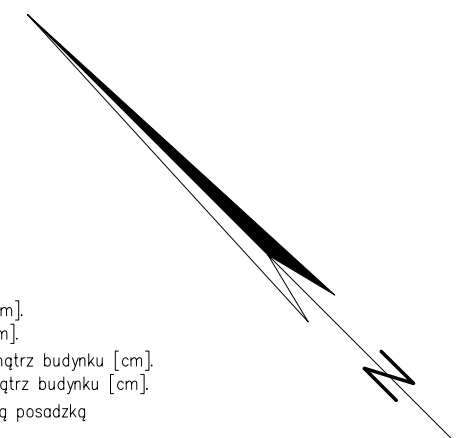
NINIEJSZE OPRACOWANIE PODLEGA USTAWIE O PRAWIE AUTORSKIM I PRAWACH POKREWNYCH. ŻADNA JEJ CZĘŚĆ NIE MOŻE BYĆ POWIELANA, PRZETWARZANA, ANI UDOSTĘPNIANA OSOBOM TRZECIM BEZ ZGODY AUTORÓW PROJEKTU.



POM. 1.03 TOALETA DLA MĘŻCZYŹN
 DEMONTAŻ URZĄDZEŃ SANITARNYCH (PISUAR).
 DEMONTAŻ I WYMIANA KRATKI ŚCIEKOWEJ.
 DEMONTAŻ I WYMIANA GRZEJNIKA C.O.
 SKUCIE POSADZKI Z PŁYTEK CERAMICZNYCH.
 WYMUROWANIE ŚCIANKI DZIAŁOWEJ I OSADZENIE NADPROŻA.
 PRZEBUDOWA INSTALACJI WOD-KAN Z UWZGLĘDNIENIEM PROJEKTOWANYCH URZĄDZEŃ SANITARNYCH (MISKA USTĘPOWA, PISUAR I ZAWÓR CZERPALNY).
 PRZEBUDOWA INSTALACJI ELEKTRYCZNEJ.
 WYKONANIE OKŁADZINY Z PŁYTEK CERAMICZNYCH NA POSADZCE I ŚCIANACH DO WYSOKOŚCI 200CM.
 MONTAŻ SUFITU PODWIESZONEGO.
 WYKONANIE LOKALNEJ ZABUDOWY Z PŁYT G-K.
 NAPRAWA TYNKÓW, SZPACHLOWANIE ORAZ MAŁOWANIE ŚCIAN I SUFITU.
 MONTAŻ STOLARKI DRZWIOWEJ.
 MONTAŻ ŚCIANKI HPL O WYSOKOŚCI 210CM.
 DOSTAWA I MONTAŻ WYPOSAŻENIA (UCHWYT NA PAPIER TOALETOWY, SZCZOTKA DO WC I KOSZ NA ŚMIECI).

POM. 1.02 PRZEDSIONEK
 DEMONTAŻ URZĄDZEŃ SANITARNYCH (UMYWALKA I MISKA USTĘPOWA).
 DEMONTAŻ DOZOWNIKA NA MYDŁO, PODAJNIKA NA RĘCZNIKI PAPIEROWE.
 DEMONTAŻ I WYMIANA KRATKI WENTYLACYJNEJ.
 DEMONTAŻ STOLARKI DRZWIOWEJ.
 ROZBIÓRKA ŚCIANEK DZIAŁOWYCH.
 SKUCIE POSADZKI Z PŁYTEK CERAMICZNYCH.
 WYMUROWANIE ŚCIANEK DZIAŁOWYCH.
 POSZERZENIE OTWORU DRZWIOWEGO I OSADZENIE NADPROŻA.
 PRZEBUDOWA INSTALACJI WOD-KAN Z UWZGLĘDNIENIEM PROJEKTOWANYCH URZĄDZEŃ SANITARNYCH (UMYWALKA I ELEKTRYCZNY, PODUMYWALKOWY PODGRZEWACZ WODY NA POTRZEBY POM.1.01 I POM.1.02).
 PRZEBUDOWA INSTALACJI ELEKTRYCZNEJ.
 WYKONANIE OKŁADZINY Z PŁYTEK CERAMICZNYCH NA POSADZCE I ŚCIANACH DO WYSOKOŚCI 200CM.
 MONTAŻ SUFITU PODWIESZONEGO.
 NAPRAWA TYNKÓW, SZPACHLOWANIE ORAZ MAŁOWANIE ŚCIAN I SUFITU.
 MONTAŻ STOLARKI DRZWIOWEJ.
 DOSTAWA I MONTAŻ WYPOSAŻENIA (SZAFKA POD UMYWALKĘ, DOZOWNIK NA MYDŁO, PODAJNIK NA RĘCZNIKI PAPIEROWE I KOSZ NA ŚMIECI).
 UZUPEŁNIENIE TYNKÓW, SZPACHLOWANIE ORAZ MAŁOWANIE ŚCIAN KORYTARZA NA DŁUGOŚCI 4,32M.

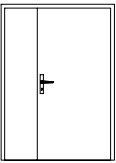
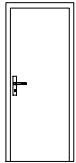
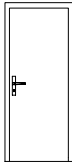
- 0.09 ELEMENTY PRZEZNACZONE DO ROZBIÓRKI, LIKWIDACJI LUB DEMONTAŻU
- 0.18 ——— ŚCIANY ISTNIEJĄCE
- 0.50 ——— OBRYS ELEMENTÓW PROJEKTOWANYCH
- ZAMUROWANIA ORAZ ŚCIANY PROJEKTOWANE
- WYBURZENIA
- — — — — PROJEKTOWANA OKŁADZINA Z PŁYTEK CERAMICZNYCH DO WYSOKOŚCI 200CM
- ~~~~~ PROJEKTOWANE LUSTRA
- X - szerokość światła przejścia mierzona w ościeżnicy drzwi [cm].
Y - wysokość światła przejścia mierzona w ościeżnicy drzwi [cm].
- X - szerokość otworu okiennego mierzona w świetle muru wewnątrz budynku [cm].
Y - wysokość otworu okiennego mierzona w świetle muru wewnątrz budynku [cm].
- hp=Xcm Wysokość górnej płaszczyzny wewnętrznej parapetu nad gotową posadzką wynosząca X cm.



POM. 1.01 TOALETA DLA KOBIET I OSÓB NIEPEŁNOSPRAWNYCH
 DEMONTAŻ URZĄDZEŃ SANITARNYCH (DWIE UMYWALKI, PISUAR I MISKA USTĘPOWA).
 DEMONTAŻ LUSTRA, PODAJNIKA NA RĘCZNIKI PAPIEROWE, PODAJNIKA NA PAPIER TOALETOWY, UCHWYTU DLA OSÓB NIEPEŁNOSPRAWNYCH.
 DEMONTAŻ I WYMIANA GRZEJNIKA C.O. I KRATKI WENTYLACYJNEJ.
 DEMONTAŻ STOLARKI DRZWIOWEJ.
 ROZBIÓRKA ŚCIANEK DZIAŁOWYCH.
 SKUCIE OKŁADZINY Z PŁYTEK CERAMICZNYCH.
 SKUCIE POSADZKI Z PŁYTEK CERAMICZNYCH.
 POSZERZENIE OTWORU DRZWIOWEGO I OSADZENIE NADPROŻA.
 PRZEBUDOWA INSTALACJI WOD-KAN Z UWZGLĘDNIENIEM PROJEKTOWANYCH URZĄDZEŃ SANITARNYCH (MISKA USTĘPOWA I UMYWALKA).
 PRZEBUDOWA INSTALACJI ELEKTRYCZNEJ.
 WYKONANIE OKŁADZINY Z PŁYTEK CERAMICZNYCH NA POSADZCE I ŚCIANACH DO WYSOKOŚCI 200 CM.
 MONTAŻ SUFITU PODWIESZONEGO.
 NAPRAWA TYNKÓW, SZPACHLOWANIE ORAZ MAŁOWANIE ŚCIAN I SUFITU.
 MONTAŻ STOLARKI DRZWIOWEJ.
 MONTAŻ 3 UCHYLNYCH UCHWYTÓW DLA OSÓB NIEPEŁNOSPRAWNYCH.
 MONTAŻ 1 UCHWYTU STAŁEGO DLA OSÓB NIEPEŁNOSPRAWNYCH.
 DOSTAWA I MONTAŻ WYPOSAŻENIA (UCHWYT NA PAPIER TOALETOWY, SZCZOTKA DO WC, DOZOWNIK NA MYDŁO, PODAJNIK NA RĘCZNIKI PAPIEROWE I KOSZ NA ŚMIECI).
 UZUPEŁNIENIE TYNKÓW, SZPACHLOWANIE ORAZ MAŁOWANIE ŚCIAN KORYTARZA NA DŁUGOŚCI 4,32M.

PARTER (CZĘŚĆ OBJĘTA OPRACOWANIEM)			
OZN.	NAZWA POMIESZCZENIA	POWIERZCHNIA POSADZKI [m ²]	MATERIAŁ WYKOŃCZENIA POSADZKI
1.01	TOALETA DLA KOBIET I OSÓB NIEPEŁNOSPRAWNYCH	7,34	Płytki ceramiczne
1.02	PRZEDSIONEK	1,70	Płytki ceramiczne
1.03	TOALETA DLA MĘŻCZYŹN	3,26	Płytki ceramiczne
RAZEM		12,30	

		REMONT POMIESZCZEŃ W BUDYNKU URZĘDU MIASTA W KORONOWIE		
		PALIGA DESIGN Koronowo, Aleje Wolności 1 tel. 52 320-51-31 e-mail: biuro@paliga.com.pl www.paliga.com.pl	INWESTOR: Gmina Koronowo Plac Zwycięstwa 1 86-010 Koronowo	LOKALIZACJA: ul. Pomianowskiego 1 86-010 Koronowo dz. nr 789/1
FUNKCJA	IMIĘ I NAZWISKO	NR UPRAWNIENI	PODPIS	DATA
PROJ.	mgr inż. Robert Paliga	KUP/0002/ POOK/09		08.2023r
OPR.	mgr inż. Dagmara Malińska			08.2023r
RZUT PARTERU			skala	1:50
				A/2

Nr	1		2		3	
Opis	wewnętrzne		wewnętrzne		wewnętrzne	
Symbol	D1		D2		D3	
Schemat						
Wymiar w świetle muru	So	150		100		90
	Ho	206		210		210
Wymiar w świetle ościeżnicy	S	50+90		90		80
	H	201		200		200
Rodzaj skrzydła	L	P	L	P	L	P
PIWNICA [szt.]	-	1	-	-	-	-
PARTER [szt.]	-	-	2	-	1	-
Razem	1		2		1	
Uwagi	<p>Drzwi wewnętrzne techniczne półtoraskrzydłowe pełne.</p> <ul style="list-style-type: none"> - Drzwi ramowo-płytowe pełne, rama z drewna sosnowego klejonego warstwowo, obłożona płytą HDF - Wykończenie fornir dębowy - Odporność ogniowa – EI 30 - Samozamykacz z tłumieniem otwierania (szynowy) - Ościeżnica regulowana - 3 zawiasy z regulacją 3D - 1 zamek antywłamaniowy - Klamka z szyldem na wkładkę patentową 		<p>Drzwi wewnętrzne jednoskrzydłowe pełne łazienkowe.</p> <ul style="list-style-type: none"> -Drzwi ramowo-płytowe pełne, wypełnione płytą wiórową otworowaną, rama z drewna sosnowego klejonego warstwowo, obłożona płytą HDF -Wykończenie okleina o zwiększonej wytrzymałości (CPL HQ) -Podcięcie wentylacyjne -Ościeżnica regulowana -3 zawiasy z regulacją 3D -klamka z szyldem łazienkowym -Samozamykacz z tłumieniem otwierania (szynowy) 		<p>Drzwi wewnętrzne jednoskrzydłowe pełne łazienkowe.</p> <ul style="list-style-type: none"> -Drzwi ramowo-płytowe pełne, wypełnione płytą wiórową otworowaną, rama z drewna sosnowego klejonego warstwowo, obłożona płytą HDF -Wykończenie okleina o zwiększonej wytrzymałości (CPL HQ) -Podcięcie wentylacyjne -Ościeżnica regulowana -3 zawiasy z regulacją 3D -Klamka z szyldem łazienkowym 	
Kolor	ustalić z inwestorem		ustalić z inwestorem		ustalić z inwestorem	

UWAGA:

1. W ZALEŻNOŚCI OD ZASTOSOWANEJ PRZEZ INWESTORA STOLARKI DRZWIOWEJ, WYMIARY OTWORÓW DRZWIOWYCH (W MURZE) DOPASOWAĆ TAK, ABY PO OSADZENIU STOLARKI UZYSKAĆ WYMIARY W ŚWIETLE OŚCIEŻNICY NIE MNIJSZE JAK WARTOŚCI PODANE W ZESTAWIENIU POWYŻEJ.

DOMYŚLNIE PRZYJĘTO SZEROKOŚĆ OTWORÓW DRZWIOWYCH W MURZE:

- SZEROKOŚĆ ŚWIATŁA GOTOWEGO PRZEJŚCIA + 10CM,

DOMYŚLNIE PRZYJĘTO WYSOKOŚĆ OTWORÓW DRZWIOWYCH ORAZ

WYSOKOŚĆ OSADZENIA NADPROŻY W MURZE:

- WYSOKOŚĆ ŚWIATŁA GOTOWEGO PRZEJŚCIA + 10CM.

2. PRZED ZAMÓWIENIEM I PRODUKCJĄ STOLARKI NALEŻY DOKONAĆ SPRAWDZENIA WYMIARÓW W NATURZE.

3. GRAFICZNE PRZEDSTAWIENIE DRZWI STANOWI JEDYNIENIE SCHEMAT IDEOWY – OSTATECZNY CHARAKTER STOLARKI DRZWIOWEJ NALEŻY UZGODNIĆ Z INWESTOREM.

PALIGA DESIGN		REMONT POMIESZCZEŃ W BUDYNKU URZĘDU MIASTA W KORONOWIE		
PALIGA DESIGN Koronowo, Aleje Wolności 1 tel. 52 320-51-31 e-mail: biuro@paliga.com.pl www.paliga.com.pl		INWESTOR: Gmina Koronowo Plac Zwycięstwa 1 86-010 Koronowo	LOKALIZACJA: ul. Pomianowskiego 1 86-010 Koronowo dz. nr 789/1	stadium P.W. branża BUD. rejestr P-25/2023
FUNKCJA	IMIĘ I NAZWISKO	NR UPRAWNIENI	PODPIS	DATA
PROJ.	mgr inż. Robert Paliga	KUP/0002/ POOK/09		08.2023r
OPR.	mgr inż. Dagmara Malińska			08.2023r
ZESTAWIENIE STOLARKI			skala 1:100	A/3

INSTALACJE SANITARNE

OPIS TECHNICZNY

BRANŻA SANITARNA

2.1 PRZEDMIOT OPRACOWANIA

Przedmiotem opracowania jest projekt instalacji sanitarnych dla inwestycji polegającej na remoncie i zagospodarowaniu części pomieszczeń w budynku Urzędu Miasta w Koronowie, zlokalizowanego przy ul. Pomianowskiego 1, na działce o numerze ewidencyjnym 789/1, gmina Koronowo, województwo kujawsko – pomorskie.

2.2 INSTALACJA WODOCIĄGOWA

Woda zimna dostarczana będzie z istniejącej instalacji wody zimnej. Rozprowadzenie przewodów wody zimnej wykonać z istniejącego pionu i rozprowadzić w ścianach. Instalację wodociągową należy wykonać z rur PP-R typ 3 PN20, SDR6 łączonych za pomocą kształtek.

Zastosowane materiały:

- Rura PP-R Ø20, gr. ścianki 3,4 mm

Przewody poziome wody zimnej i podejścia zaizolować otulinami izolacyjnymi z pianki polietylenowej thermaflex o gr. 9 mm.

W modernizowanych pomieszczeniach planuje się zainstalować następujące przybory:

- umywalka 2 szt.,
- pisuar 1 szt.,
- miska ustępowa 2 szt.

Uwaga: W pom. 1.01 należy zamontować umywalkę i miskę ustępową dostosowaną do potrzeb osób niepełnosprawnych zgodnie z opisem branży architektonicznej i konstrukcyjnej.

Wewnętrzna instalacja wody ciepłej

Projektowana instalacja ciepłej wody użytkowej zostanie zasilona z projektowanego podumywalkowego podgrzewacza CWU zlokalizowanego w szafce podumywalkowej w przedsionku toalety dla mężczyzn. Rozprowadzenie przewodów wody ciepłej w obu toaletach wykonać równolegle z przewodami wody zimnej podtynkowo. Rurociągi wody ciepłej należy wykonać z rur PP-R typ 3 PN20, SDR6 stabilizowanych, łączonych za pomocą kształtek. Przewody ciepłej wody izolować otulinami z pianki polietylenowej gr. 9 mm.

Zalecenia dotyczące instalacji wodociągowej

Przy wykonywaniu połączeń należy ściśle przestrzegać zaleceń i wytycznych producenta rur oraz stosować oryginalne elementy połączeniowe. Podłączenia do urządzeń wykonać natynkowo. Na podejściach do baterii należy instalować zawory kątowe Standard 1/2"/3/8" oraz wężyki przetłoczeniowe w oplocie 300 mm. Na przejściach przez ściany stosować tuleje ochronne. Po wykonaniu całości instalacji należy dokonać płukania oraz wykonać próbę ciśnieniową sprawdzającą szczelność instalacji.

Montaż armatury i przyborów sanitarnych wykonać zgodnie z zaleceniami producenta.

2.3 INSTALACJA KANALIZACJI SANITARNEJ

Ścieki bytowo-gospodarcze z modernizowanych pomieszczenia będą odprowadzane do istniejącej instalacji kanalizacyjnej. Instalację kanalizacyjną należy wykonać z rur i kształtek PVC, łączonych na kielichy z uszczelką gumową. Rury układać ze spadkiem wg. rysunków instalacyjnych. Przewody projektowanej instalacji będą rozprowadzone pod stropami. Podejścia do umywalk i innych przyborów sanitarnych należy wykonać w bruzdach ściennych. Przejścia

przez przegrody budowlane należy wykonać w tulejach ochronnych uszczelniając je kitem plastycznym. Przy podejściu do skrajnej umywalki w pomieszczeniu 1.02 zamontować zawór napowietrzający dn 50.

2.4 INSTALACJA CENTRALNEGO OGRZEWANIA

Ciepło do pomieszczeń dostarczane będzie z istniejącej instalacji centralnego ogrzewania. W ramach niniejszej dokumentacji planuje się wymianę pionów i podejść wraz z grzejnikami o parametrach zgodnych z elementami demontowanymi. Instalację centralnego ogrzewania należy wykonać podtynkowo.

2.5 WENTYLACJA

Remontowane toalety na parterze obecnie wentylowane są przy pomocy wentylacji grawitacyjnej – projekt nie zakłada zmian w tym zakresie.

W pom. -1.01 w piwnicy zaprojektowano wentylację mechaniczną wywiewną realizowaną wentylatorem kanałowym WK z doprowadzeniem powietrza zewnętrznego przez nawiewniki okienne ciśnieniowe zlokalizowane po 1szt. w każdym oknie nad istniejącymi grzejnikami.

Niezbędną minimalną ilość powietrza usuwaną z pomieszczenia określono na poziomie 0,5w/h:

- powierzchnia pomieszczenia $F=92,23m^2$
- wysokość pomieszczenia $H=2,54m$
- kubatura pomieszczenia $V=92,23 \times 2,54 \approx 235m^3$
- wydajność minimalna $V_{wmin.}=235m^3 \times 0,5w/h \approx 120m^3/h$

Do doprowadzenia powietrza zewnętrznego przewidziano 6 nawiewników okiennych ciśnieniowym z precyzyjnym nastawem typu EFR Preso produkcji Aereco o wydajności 7-30m³/h każdy.

Obliczeniowa wydajność każdego nawiewnika: $120m^3/h / 6szt. = 20m^3/h$.

Wentylator kanałowy wraz z przewodami zamontowany zostanie pod stropem pomieszczenia a następnie lokalnie zabudowany (zapewnić dostęp do wentylatora). Powietrze wywiewane odprowadzone zostanie na zewnątrz budynku istniejącym murowanym przewodem wywiewnym.

Niewykorzystane wloty wentylacji grawitacyjnej należy zaślepić.

Dobrano wentylator typu ML EC.A 150-160/530 wraz z potencjometrem MTP10 produkcji Harmann, Nel.=50W; 230V.

Przewody wentylacyjne należy wykonać z blachy stalowej ocynkowanej jako spiro bez izolacji termicznej. Wentylator łączyć z instalacją za pośrednictwem króćców elastycznych. Wywiew z pomieszczenia realizowany będzie kratką z pojedynczą poziomą łotką.

2.6 KLIMATYZACJA

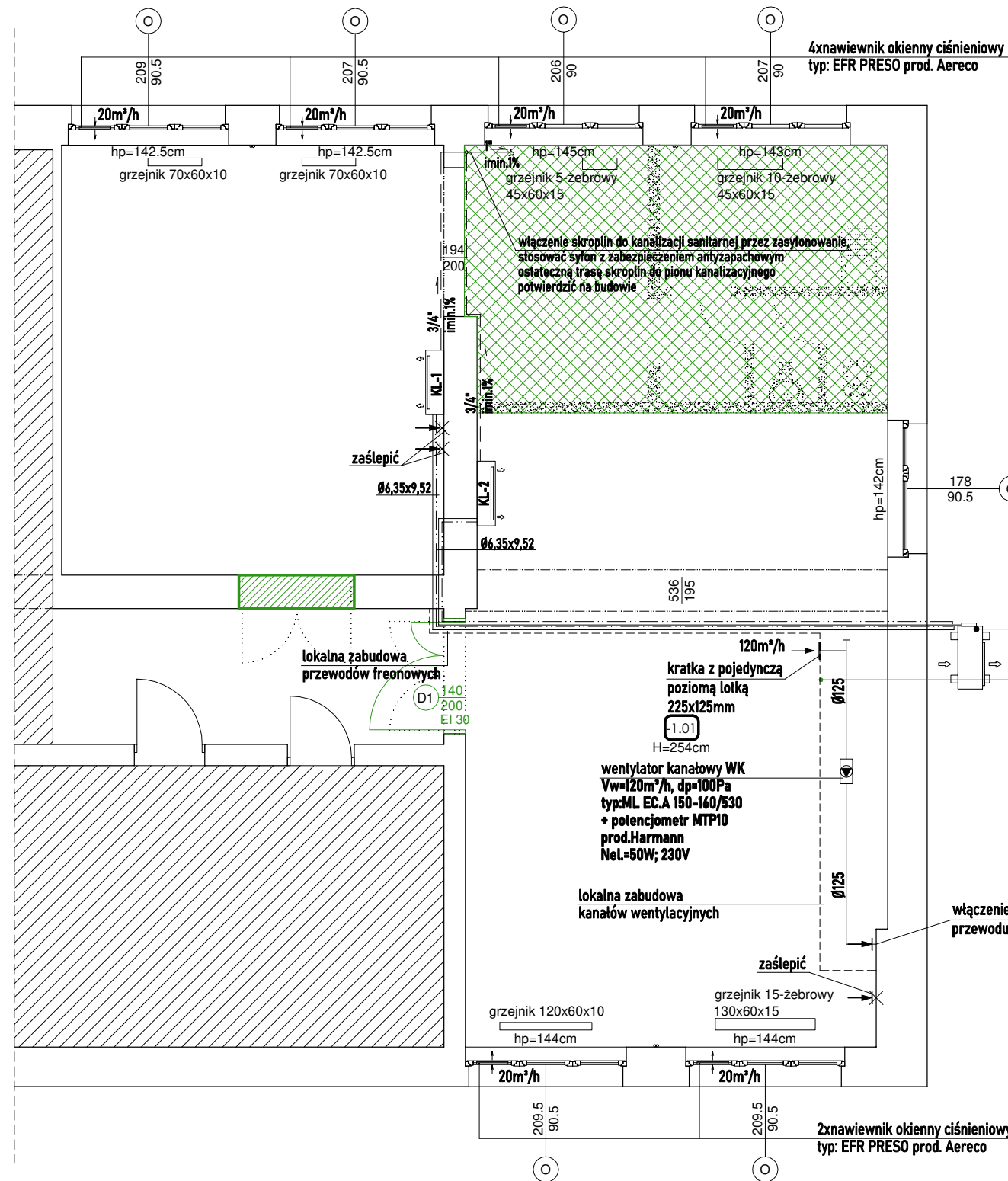
Klimatyzacja dla pom. -1.01 w piwnicy realizowana będzie 2 klimatyzatorami ściennymi pracującymi w układzie MultiSplit. Jednostka zewnętrzna zlokalizowana zostanie na poziomie terenu w sąsiedztwie pomieszczenia klimatyzowanego. Dobrano urządzenia produkcji Fujitsu typu:

Jednostki wewnętrzne: 2 x ASYG 12KGTE, $Q_{ch}=3,5kW$,

Jednostka zewnętrzna: AOYG 18 KBTA3, $Q_{ch}=5,4kW$, $Q_g=6,8kW$, Nel.=2,1kW; 230V.

Instalację należy wykonać z rur miedzianych (miedź chłodnicza) zgodnie z rysunkiem. Należy stosować przewody chłodnicze z fabryczną izolacją.

Z urządzeń klimatyzacyjnych należy odprowadzić skropliny. Instalację skroplinową wykonać z rur PVC-U produkcji Nibco łączonych przez klejenie. Przewody montować ze spadkiem i włączać przez zasyfonowanie do najbliższego pionu kanalizacji sanitarnej. Należy stosować syfon kulowy z zabezpieczeniem antyzapachowym. W celach przeciwroszeniowych instalację skroplinową zaizolować termicznie pianką kauczukową typu Armaflex AC gr. 6mm.



0.09 ELEMENTY PRZEZNACZONE DO ROZBIÓRKI, LIKWIDACJI LUB DEMONTAŻU

0.18 ——— ŚCIANY ISTNIEJĄCE

0.50 ——— OBRYS ELEMENTÓW PROJEKTOWANYCH

ZAMUROWANIA ORAZ ŚCIANY PROJEKTOWANE

WYBURZENIA

WYMIANA TARKETTU 19.05m²

X – szerokość światła przejścia mierzona w ościeżnicy drzwi [cm],
Y – wysokość światła przejścia mierzona w ościeżnicy drzwi [cm].

X – szerokość otworu okiennego mierzona w świetle muru wewnątrz budynku [cm],
Y – wysokość otworu okiennego mierzona w świetle muru wewnątrz budynku [cm].

hp=Xcm Wysokość górnej płaszczyzny wewnętrznego parapetu nad gotową posadzką wynosząca X cm.

Jednostka zewnętrzna Klimatyzacji typu Multi; m=50kg
Urządzenie posadzone na konstrukcji wsporczej np. typu "bigfoot"
Spód ok. 0,4m od poziomu terenu

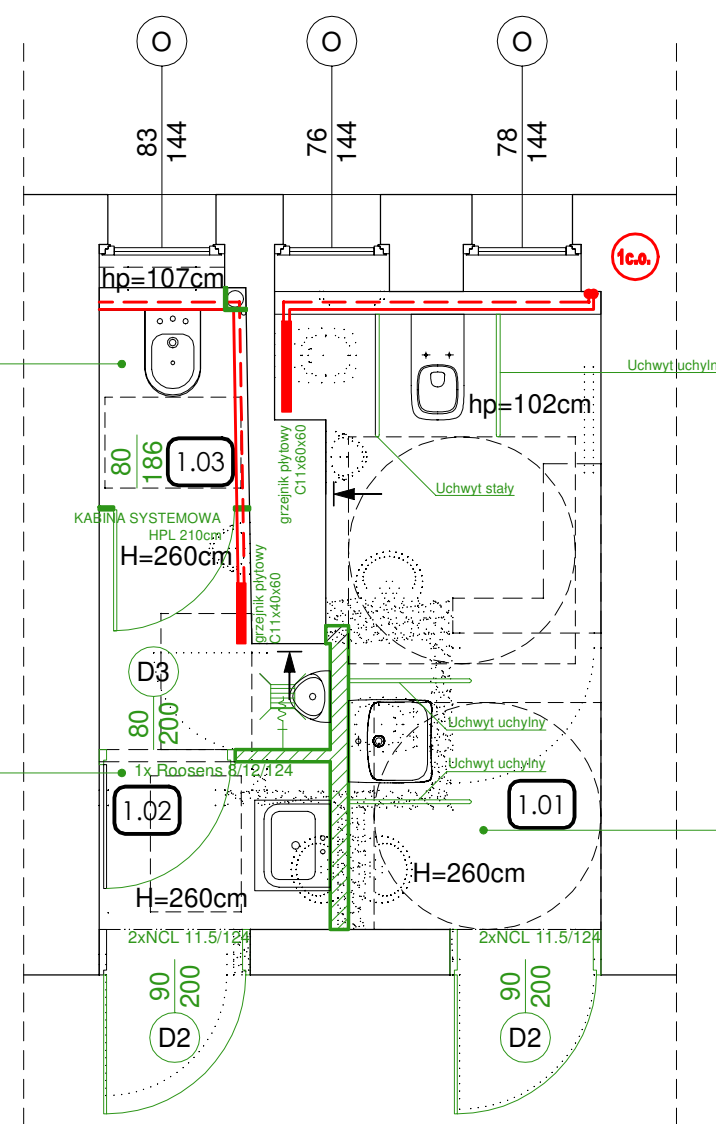
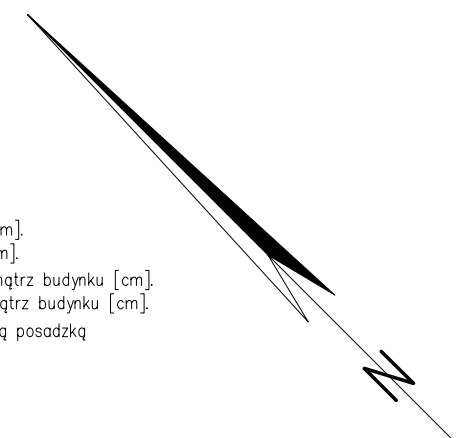
POM. -1.01 MAGAZYN DOKUMENTÓW
DEMONTAŻ URZĄDZEŃ SANITARNYCH (UMYWALKA, ZLEWOZMYWAK I MISKA USTĘPOWA).
DEMONTAŻ LUSTRA I MIEJSCOWEGO PODGRZEWACZA C.W.U.
DEMONTAŻ STOLARKI DRZWIOWEJ.
ROZBIÓRKA ŚCIANEK DZIAŁOWYCH.
CZĘŚCIOWA WYMIANA TARKETTU.
DEMONTAŻ INSTALACJI WOD-KAN.
ZAMUROWANIE OTWORU.
PRZEBUDOWA INSTALACJI ELEKTRYCZNEJ.
MONTAŻ NAWIEWNIKÓW OKIENNYCH.
WYKONANIE INSTALACJI KLIMATYZACJI I WENTYLACJI POMIESZCZENIA.
WYKONANIE LOKALNEJ ZABUDOWY Z PŁYT G-K.
NAPRAWA TYNKÓW, SZPACHLOWANIE ORAZ MAŁOWANIE ŚCIAN I SUFITU.
MONTAŻ STOLARKI DRZWIOWEJ.

PIWNICA (CZĘŚĆ OBJĘTA OPRACOWANIEM)			
OZN.	NAZWA POMIESZCZENIA	POWIERZCHNIA POSADZKI [m ²]	MATERIAŁ WYKOŃCZENIA POSADZKI
-1.01	MAGAZYN DOKUMENTÓW	92,23	Tarkett
	RAZEM	92,23	

PALIGA DESIGN		REMONT POMIESZCZEŃ W BUDYNKU URZĘDU MIASTA W KORONOWIE		
PALIGA DESIGN Koronowo, Aleje Wolności 1 tel. 52 320-51-31 e-mail: biuro@paliga.com.pl www.paliga.com.pl		INWESTOR: Gmina Koronowo Plac Zwycięstwa 1 86-010 Koronowo	LOKALIZACJA: ul. Pomianowskiego 1 86-010 Koronowo dz. nr 789/1	stadium P.W. branża SANIT. rejestr P-25/2023
FUNKCJA	IMIĘ I NAZWISKO	NR UPRAWNIEŃ	PODPIS	DATA
PROJ.	mgr inż. Robert Paliga	KUP/0002/ POOK/09		08.2023r
OPR.	mgr inż. Dagmara Malińska			08.2023r
RZUT PIWNICY INSTALACJA KLIMATYZACJI I WENTYLACJI			skala	1:75
				S/1

NINIEJSZE OPRACOWANIE PODLEGA O PRAWIE AUTORSKIM I PRAWACH POKREWNYCH. ŻADNA JEJ CZĘŚĆ NIE MOŻE BYĆ POWIELANA, PRZETWARZANA, ANI UDOSTĘPNIANA OSOBOM TRZECIM BEZ ZGODY AUTORÓW PROJEKTU.

- INSTALACJA CENTRALNEGO OGRZEWANIA
- KV11-600/600 GRZEJNIK C.O.
- 1c.o. ISTNIEJĄCY PION CENTRALNEGO OGRZEWANIA
- 0.09 ELEMENTY PRZEZNACZONE DO ROZBIÓRKI, LIKWIDACJI LUB DEMONTAŻU
- 0.18 ——— ŚCIANY ISTNIEJĄCE
- 0.50 ——— OBRYŚ ELEMENTÓW PROJEKTOWANYCH
- ZAMUROWANIA ORAZ ŚCIANY PROJEKTOWANE
- WYBURZENIA
- D X / Y X – szerokość światła przejścia mierzona w ościeżnicy drzwi [cm].
Y – wysokość światła przejścia mierzona w ościeżnicy drzwi [cm].
- O X / Y X – szerokość otworu okiennego mierzona w świetle muru wewnątrz budynku [cm].
Y – wysokość otworu okiennego mierzona w świetle muru wewnątrz budynku [cm].
- hp=Xcm Wysokość górnej płaszczyzny wewnętrznego parapetu nad gotową posadzką wynosząca X cm.



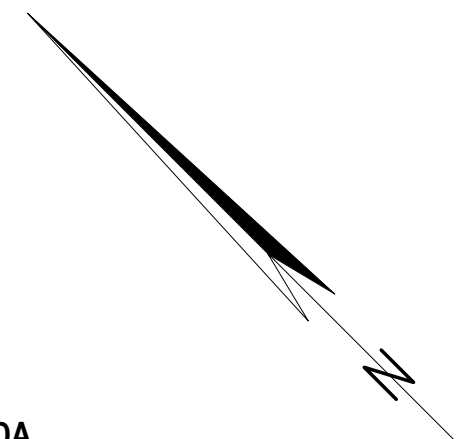
POM. 1.03 TOALETA DLA MĘŻCZYZN
 DEMONTAŻ URZĄDZEŃ SANITARNYCH (PISUAR).
 DEMONTAŻ I WYMIANA KRATKI ŚCIEKOWEJ.
 DEMONTAŻ I WYMIANA GRZEJNIKA C.O.
 SKUCIE POSADZKI Z PŁYTEK CERAMICZNYCH.
 WYMUROWANIE ŚCIANKI DZIAŁOWEJ I OSADZENIE NADPROŻA.
 PRZEBUDOWA INSTALACJI WOD-KAN Z UWZGLĘDNIENIEM PROJEKTOWANYCH URZĄDZEŃ SANITARNYCH (MISKA USTĘPOWA, PISUAR I ZAWÓR CZERPALNY).
 PRZEBUDOWA INSTALACJI ELEKTRYCZNEJ.
 WYKONANIE OKŁADZINY Z PŁYTEK CERAMICZNYCH NA POSADZCE I ŚCIANACH DO WYSOKOŚCI 200CM.
 MONTAŻ SUFITU PODWIESZONEGO.
 WYKONANIE LOKALNEJ ZABUDOWY Z PŁYT G-K.
 NAPRAWA TYNKÓW, SZPACHLOWANIE ORAZ MAŁOWANIE ŚCIAN I SUFITU.
 MONTAŻ STOLARKI DRZWIOWEJ.
 MONTAŻ ŚCIANKI HPL O WYSOKOŚCI 210CM.
 DOSTAWA I MONTAŻ WYPOSAŻENIA (UCHWYT NA PAPIER TOALETOWY, SZCZOTKA DO WC I KOSZ NA ŚMIECI).

POM. 1.02 PRZEDSIONEK
 DEMONTAŻ URZĄDZEŃ SANITARNYCH (UMYWALKA I MISKA USTĘPOWA).
 DEMONTAŻ DOZOWNIKA NA MYDŁO, PODAJNIKA NA RĘCZNIKI PAPIEROWE.
 DEMONTAŻ I WYMIANA KRATKI WENTYLACYJNEJ.
 DEMONTAŻ STOLARKI DRZWIOWEJ.
 ROZBIÓRKA ŚCIANEK DZIAŁOWYCH.
 SKUCIE POSADZKI Z PŁYTEK CERAMICZNYCH.
 WYMUROWANIE ŚCIANEK DZIAŁOWYCH.
 POSZERZENIE OTWORU DRZWIOWEGO I OSADZENIE NADPROŻA.
 PRZEBUDOWA INSTALACJI WOD-KAN Z UWZGLĘDNIENIEM PROJEKTOWANYCH URZĄDZEŃ SANITARNYCH (UMYWALKA I ELEKTRYCZNY, PODUMYWALKOWY PODGRZEWACZ WODY NA POTRZEBY POM.1.01 I POM.1.02).
 PRZEBUDOWA INSTALACJI ELEKTRYCZNEJ.
 WYKONANIE OKŁADZINY Z PŁYTEK CERAMICZNYCH NA POSADZCE I ŚCIANACH DO WYSOKOŚCI 200CM.
 MONTAŻ SUFITU PODWIESZONEGO.
 NAPRAWA TYNKÓW, SZPACHLOWANIE ORAZ MAŁOWANIE ŚCIAN I SUFITU.
 MONTAŻ STOLARKI DRZWIOWEJ.
 DOSTAWA I MONTAŻ WYPOSAŻENIA (SZAFKA POD UMYWALKĘ, DOZOWNIK NA MYDŁO, PODAJNIK NA RĘCZNIKI PAPIEROWE I KOSZ NA ŚMIECI).
 UZUPEŁNIENIE TYNKÓW, SZPACHLOWANIE ORAZ MAŁOWANIE ŚCIAN KORYTARZA NA DŁUGOŚCI 4,32M.

POM. 1.01 TOALETA DLA KOBIECI I OSÓB NIEPEŁNOSPRAWNYCH
 DEMONTAŻ URZĄDZEŃ SANITARNYCH (DWIE UMYWALKI, PISUAR I MISKA USTĘPOWA).
 DEMONTAŻ LUSTRA, PODAJNIKA NA RĘCZNIKI PAPIEROWE, PODAJNIKA NA PAPIER TOALETOWY, UCHWYTU DLA OSÓB NIEPEŁNOSPRAWNYCH.
 DEMONTAŻ I WYMIANA GRZEJNIKA C.O. I KRATKI WENTYLACYJNEJ.
 DEMONTAŻ STOLARKI DRZWIOWEJ.
 ROZBIÓRKA ŚCIANEK DZIAŁOWYCH.
 SKUCIE OKŁADZINY Z PŁYTEK CERAMICZNYCH.
 SKUCIE POSADZKI Z PŁYTEK CERAMICZNYCH.
 POSZERZENIE OTWORU DRZWIOWEGO I OSADZENIE NADPROŻA.
 PRZEBUDOWA INSTALACJI WOD-KAN Z UWZGLĘDNIENIEM PROJEKTOWANYCH URZĄDZEŃ SANITARNYCH (MISKA USTĘPOWA I UMYWALKA).
 PRZEBUDOWA INSTALACJI ELEKTRYCZNEJ.
 WYKONANIE OKŁADZINY Z PŁYTEK CERAMICZNYCH NA POSADZCE I ŚCIANACH DO WYSOKOŚCI 200 CM.
 MONTAŻ SUFITU PODWIESZONEGO.
 NAPRAWA TYNKÓW, SZPACHLOWANIE ORAZ MAŁOWANIE ŚCIAN I SUFITU.
 MONTAŻ STOLARKI DRZWIOWEJ.
 MONTAŻ 3 UCHYLNYCH UCHWYTÓW DLA OSÓB NIEPEŁNOSPRAWNYCH.
 MONTAŻ 1 UCHWYTU STAŁEGO DLA OSÓB NIEPEŁNOSPRAWNYCH.
 DOSTAWA I MONTAŻ WYPOSAŻENIA (UCHWYT NA PAPIER TOALETOWY, SZCZOTKA DO WC, DOZOWNIK NA MYDŁO, PODAJNIK NA RĘCZNIKI PAPIEROWE I KOSZ NA ŚMIECI).
 UZUPEŁNIENIE TYNKÓW, SZPACHLOWANIE ORAZ MAŁOWANIE ŚCIAN KORYTARZA NA DŁUGOŚCI 4,32M.

PARTER (CZĘŚĆ OBJĘTA OPRACOWANIEM)			
OZN.	NAZWA POMIESZCZENIA	POWIERZCHNIA POSADZKI [m ²]	MATERIAŁ WYKOŃCZENIA POSADZKI
1.01	TOALETA DLA KOBIECI I OSÓB NIEPEŁNOSPRAWNYCH	7,34	Płytki ceramiczne
1.02	PRZEDSIONEK	1,70	Płytki ceramiczne
1.03	TOALETA DLA MĘŻCZYZN	3,26	Płytki ceramiczne
RAZEM		12,30	

PALIGA DESIGN		REMONT POMIESZCZEŃ W BUDYNKU URZĘDU MIASTA W KORONOWIE		
		PALIGA DESIGN Koronowo, Aleje Wolności 1 tel. 52 320-51-31 e-mail: biuro@paliga.com.pl www.paliga.com.pl	INWESTOR: Gmina Koronowo Plac Zwycięstwa 1 86-010 Koronowo	LOKALIZACJA: ul. Pomianowskiego 1 86-010 Koronowo dz. nr 789/1
FUNKCJA	IMIĘ I NAZWISKO	NR UPRAWNIENI	PODPIS	DATA
PROJ.	mgr inż. Robert Paliga	KUP/0002/ POOK/09		08.2023r
OPR.	mgr inż. Dagmara Malińska			08.2023r
RZUT PARTERU INSTALACJA C.O.			skala	1:50
				S/2



Projektowaną instalację wody zimnej wpiąć do istniejącego pionu instalacji wody zimnej

Istniejący pion kanalizacji sanitarnej Ø110

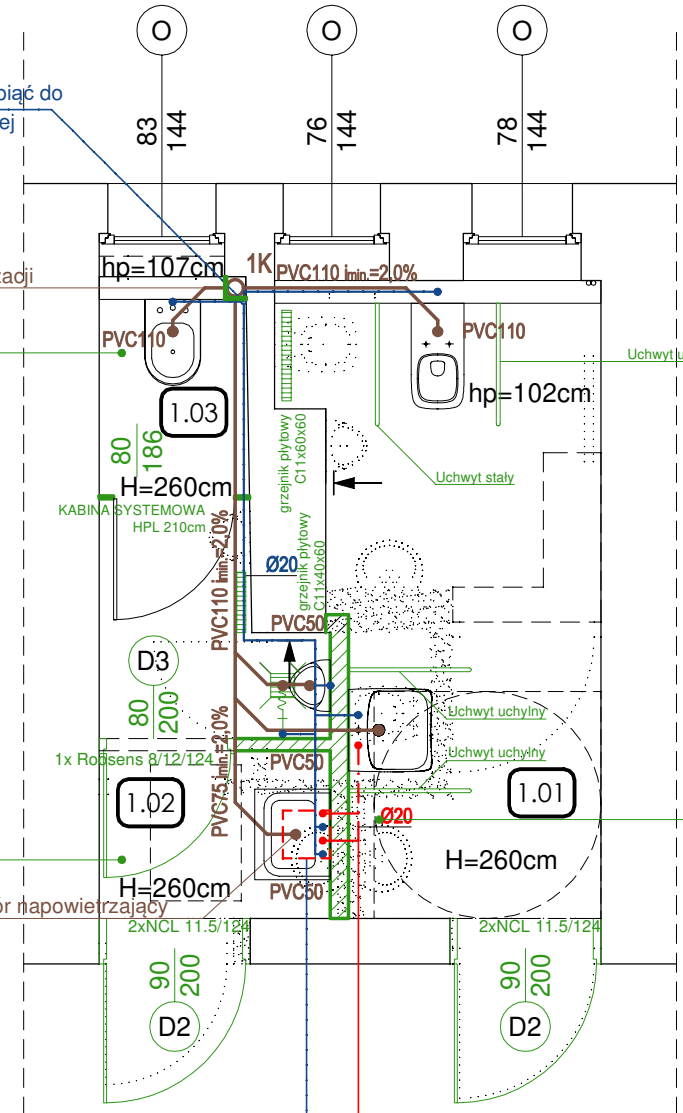
Projektowaną instalację c.w.u. wpiąć do projektowanego podgrzewacza c.w.u.

Projektowany elektryczny podgrzewacz wody, podumywalkowy, o pojemności 10l

POM. 1.03 TOALETA DLA MĘŻCZYŹN
 DEMONTAŻ URZĄDZEŃ SANITARNYCH (PISUAR).
 DEMONTAŻ I WYMIANA KRATKI ŚCIEKOWEJ.
 DEMONTAŻ I WYMIANA GRZEJNIKA C.O.
 SKUCIE POSADZKI Z PŁYTEK CERAMICZNYCH.
 WYMUROWANIE ŚCIANKI DZIAŁOWEJ I OSADZENIE NADPROŻA.
 PRZEBUDOWA INSTALACJI WOD-KAN Z UWZGLĘDNIENIEM PROJEKTOWANYCH URZĄDZEŃ SANITARNYCH (MISKA USTĘPOWA, PISUAR I ZAWÓR CZERPALNY).
 PRZEBUDOWA INSTALACJI ELEKTRYCZNEJ.
 WYKONANIE OKŁADZINY Z PŁYTEK CERAMICZNYCH NA POSADZCE I ŚCIANACH DO WYSOKOŚCI 200CM.
 MONTAŻ SUFITU PODWIESZONEGO.
 WYKONANIE LOKALNEJ ZABUDOWY Z PŁYT G-K.
 NAPRAWA TYNKÓW, SZPACHLOWANIE ORAZ MALOWANIE ŚCIAN I SUFITU.
 MONTAŻ STOLARKI DRZWIOWEJ.
 MONTAŻ ŚCIANKI HPL O WYSOKOŚCI 210CM.
 DOSTAWA I MONTAŻ WYPOSAŻENIA (UCHWYT NA PAPIER TOALETOWY, SZCZOTKA DO WC I KOSZ NA ŚMIECI).

POM. 1.02 PRZEDSIONEK
 DEMONTAŻ URZĄDZEŃ SANITARNYCH (UMYWALKA I MISKA USTĘPOWA).
 DEMONTAŻ DOZOWNIKA NA MYDŁO, PODAJNIKA NA RĘCZNIKI PAPIEROWE.
 DEMONTAŻ I WYMIANA KRATKI WENTYLACYJNEJ.
 DEMONTAŻ STOLARKI DRZWIOWEJ.
 ROZBIÓRKA ŚCIANEK DZIAŁOWYCH.
 SKUCIE POSADZKI Z PŁYTEK CERAMICZNYCH.
 WYMUROWANIE ŚCIANEK DZIAŁOWYCH.
 POSZERZENIE OTWORU DRZWIOWEGO I OSADZENIE NADPROŻA.
 PRZEBUDOWA INSTALACJI WOD-KAN Z UWZGLĘDNIENIEM PROJEKTOWANYCH URZĄDZEŃ SANITARNYCH (UMYWALKA I ELEKTRYCZNY, PODUMYWALKOWY PODGRZEWACZ WODY NA POTRZEBY POM.1.01 I POM.1.02).
 PRZEBUDOWA INSTALACJI ELEKTRYCZNEJ.
 WYKONANIE OKŁADZINY Z PŁYTEK CERAMICZNYCH NA POSADZCE I ŚCIANACH DO WYSOKOŚCI 200CM.
 MONTAŻ SUFITU PODWIESZONEGO.
 NAPRAWA TYNKÓW, SZPACHLOWANIE ORAZ MALOWANIE ŚCIAN I SUFITU.
 MONTAŻ STOLARKI DRZWIOWEJ.
 DOSTAWA I MONTAŻ WYPOSAŻENIA (SZAFKA POD UMYWALKĘ, DOZOWNIK NA MYDŁO, PODAJNIK NA RĘCZNIKI PAPIEROWE I KOSZ NA ŚMIECI).
 UZUPEŁNIENIE TYNKÓW, SZPACHLOWANIE ORAZ MALOWANIE ŚCIAN KORYTARZA NA DŁUGOŚCI 4,32M.

POM. 1.01 TOALETA DLA KOBIET I OSÓB NIEPEŁNOSPRAWNYCH
 DEMONTAŻ URZĄDZEŃ SANITARNYCH (DWIE UMYWALKI, PISUAR I MISKA USTĘPOWA).
 DEMONTAŻ LUSTRA, PODAJNIKA NA RĘCZNIKI PAPIEROWE, PODAJNIKA NA PAPIER TOALETOWY, UCHWYTU DLA OSÓB NIEPEŁNOSPRAWNYCH.
 DEMONTAŻ I WYMIANA GRZEJNIKA C.O. I KRATKI WENTYLACYJNEJ.
 DEMONTAŻ STOLARKI DRZWIOWEJ.
 ROZBIÓRKA ŚCIANEK DZIAŁOWYCH.
 SKUCIE OKŁADZINY Z PŁYTEK CERAMICZNYCH.
 SKUCIE POSADZKI Z PŁYTEK CERAMICZNYCH.
 POSZERZENIE OTWORU DRZWIOWEGO I OSADZENIE NADPROŻA.
 PRZEBUDOWA INSTALACJI WOD-KAN Z UWZGLĘDNIENIEM PROJEKTOWANYCH URZĄDZEŃ SANITARNYCH (MISKA USTĘPOWA I UMYWALKA).
 PRZEBUDOWA INSTALACJI ELEKTRYCZNEJ.
 WYKONANIE OKŁADZINY Z PŁYTEK CERAMICZNYCH NA POSADZCE I ŚCIANACH DO WYSOKOŚCI 200 CM.
 MONTAŻ SUFITU PODWIESZONEGO.
 NAPRAWA TYNKÓW, SZPACHLOWANIE ORAZ MALOWANIE ŚCIAN I SUFITU.
 MONTAŻ STOLARKI DRZWIOWEJ.
 MONTAŻ 3 UCHWYŁNYCH UCHWYTÓW DLA OSÓB NIEPEŁNOSPRAWNYCH.
 MONTAŻ 1 UCHWYTU STAŁEGO DLA OSÓB NIEPEŁNOSPRAWNYCH.
 DOSTAWA I MONTAŻ WYPOSAŻENIA (UCHWYT NA PAPIER TOALETOWY, SZCZOTKA DO WC, DOZOWNIK NA MYDŁO, PODAJNIK NA RĘCZNIKI PAPIEROWE I KOSZ NA ŚMIECI).
 UZUPEŁNIENIE TYNKÓW, SZPACHLOWANIE ORAZ MALOWANIE ŚCIAN KORYTARZA NA DŁUGOŚCI 4,32M.



LEGENDA

1. INSTALACJĘ WODOCIĄGOWĄ PROWADZIĆ W ŚCIANACH I WPIĄĆ DO ISTNIEJĄCEJ INSTALACJI WODOCIĄGOWEJ.
2. INSTALACJĘ KANALIZACJI SANITARNEJ PROWADZIĆ POD STROPEM W PIWNICY I WPIĄĆ DO ISTNIEJĄCEGO PIONU K1.
3. NA PODEJŚCIU DO OSTATNIEJ UMYWALKI ZAINSTALOWAĆ ZAWÓR NAPOWIETRZAJĄCY.
4. NA PRZEJŚCIACH PRZEZ PRZEGRODY BUDOWLANE STOSOWAĆ TULEJE OCHRONNE.
5. PODŁĄCZENIA DO URZĄDZEŃ (BATERIE STOJĄCE) WYKONYWAĆ W BRUZZACH ŚCIENNYCH.
6. PRZY WYKONYWANIU POŁĄCZEŃ NALEŻY ŚCIŚLE PRZESTRZEGAĆ ZALECEŃ I WYTYCZNYCH PRODUCENTA RUR ORAZ STOSOWAĆ ORYGINALNE ELEMENTY POŁĄCZENIOWE.
7. PO WYKONYWANIU CAŁOŚCI INSTALACJI NALEŻY DOKONAĆ PŁUKANIA ORAZ WYKONAĆ PRÓBĘ CIŚNIENIOWĄ SPRAWDZAJĄCĄ SZCZELNOŚĆ INSTALACJI. CIŚNIENIE PRÓBNE RÓWNE 1,5 x CIŚNIENIE ROBOCZE INSTALACJI, (NIE MNIEJ JAK 10 BAR).

- INSTALACJA WODY CIEPŁEJ
- INSTALACJA WODY ZIMNEJ
- INSTALACJA KANALIZACJI SANITARNEJ
- 1K OZNACZENIE PIONU KANALIZACJI SANITARNEJ
- 0.09 ELEMENTY PRZEZNACZONE DO ROZBIÓRKI, LIKWIDACJI LUB DEMONTAŻU
- 0.18 — ŚCIANY ISTNIEJĄCE
- 0.50 — OBRYSY ELEMENTÓW PROJEKTOWANYCH
- ZAMUROWANIA ORAZ ŚCIANY PROJEKTOWANE
- WYBURZENIA
- PROJEKTOWANA OKŁADZINA Z PŁYTEK CERAMICZNYCH DO WYSOKOŚCI 200CM
- ~ PROJEKTOWANE LUSTRA
- $\begin{matrix} \text{D} & \text{X} \\ & \text{Y} \end{matrix}$ X – szerokość światła przejścia mierzona w ościeżnicy drzwi [cm].
Y – wysokość światła przejścia mierzona w ościeżnicy drzwi [cm].
- $\begin{matrix} \text{O} & \text{X} \\ & \text{Y} \end{matrix}$ X – szerokość otworu okiennego mierzona w świetle muru wewnątrz budynku [cm].
Y – wysokość otworu okiennego mierzona w świetle muru wewnątrz budynku [cm].
- hp=Xcm Wysokość górnej płaszczyzny wewnętrznego parapetu nad gotową posadzką wynosząca X cm.

PARTER (CZĘŚĆ OBJĘTA OPRACOWANIEM)			
OZN.	NAZWA POMIESZCZENIA	POWIERZCHNIA POSADZKI [m ²]	MATERIAŁ WYKOŃCZENIA POSADZKI
1.01	TOALETA DLA KOBIET I OSÓB NIEPEŁNOSPRAWNYCH	7,34	Płytki ceramiczne
1.02	PRZEDSIONEK	1,70	Płytki ceramiczne
1.03	TOALETA DLA MĘŻCZYŹN	3,26	Płytki ceramiczne
RAZEM		12,30	

PALIGA DESIGN PALIGA DESIGN Koronowo, Aleje Wolności 1 tel. 52 320-51-31 e-mail: biuro@paliga.com.pl www.paliga.com.pl		REMONT POMIESZCZEŃ W BUDYNKU URZĘDU MIASTA W KORONOWIE		
		INWESTOR: Gmina Koronowo Plac Zwycięstwa 1 86-010 Koronowo	LOKALIZACJA: ul. Pomianowskiego 1 86-010 Koronowo dz. nr 789/1	stadium P.W. branża SANIT. rejestr P-25/2023
FUNKCJA	IMIĘ I NAZWISKO	NR UPRAWNIENI	PODPIS	DATA
PROJ.	mgr inż. Robert Paliga	KUP/0002/ POOK/09		08.2023r
OPR.	mgr inż. Dagmara Malińska			08.2023r
RZUT PARTERU INSTALACJA WOD-KAN			skala 1:50	S/3

INSTALACJE ELEKTRYCZNE

OPIS TECHNICZNY

BRANŻA ELEKTRYCZNA

3.1 PRZEDMIOT OPRACOWANIA

Przedmiotem opracowania jest projekt instalacji sanitarnych dla inwestycji polegającej na remoncie i zagospodarowaniu części pomieszczeń w budynku Urzędu Miasta w Koronowie, zlokalizowanego przy ul. Pomianowskiego 1, na działce o numerze ewidencyjnym 789/1, gmina Koronowo, województwo kujawsko – pomorskie.

3.2 ZASILANIE OBIEKTU

Zasilanie obiektu pozostaje bez zmian, z istniejącego złącza kablowego zlokalizowanego na zewnętrznej ścianie budynku wyprowadzony jest istniejący kabel zasilający pozostający bez zmian.

Istniejąca moc przyłączeniowa w pełni pokrywa zapotrzebowanie na energię dla istniejącego budynku oraz dla części budynku po jego remoncie.

3.3 INSTALACJA OŚWIETLENIA

Instalacje elektryczne oświetlenia należy wykonać przewodem typu YDY3x1,5mm² oraz YDY4x1,5mm². Instalację prowadzić w brudkach i zasilic z istniejącej instalacji elektrycznej.

Lokalizacja poszczególnych opraw oświetleniowych oraz ich typy zostały przedstawione na rys. E/1 i E/2. Lokalizacja łączników 1,15m-1,30m nad posadzką. Instalacje należy wykonać jako podtynkowe.

W sanitariatach należy zastosować osprzęt min. IP44. Puszki rozgałęźne i poziome ciągi przewodów montować wykonywać pod sufitem. Przewody układać równoległe do krawędzi ścian.

Instalację należy wykonać zgodnie z wymogami PN-IEC 60464-4-41-2000 tj. w sieci typu „TN-S” jako trójprzewodową (L,N,PE) stosując prowadzenie oddzielnie przewodu neutralnego „N” oraz ochronnego „PE”.

3.4 INSTALACJA PRZYZYWOWA

W pom. 1.01 zaprojektowano bezprzewodowy system przywoławczy np. firmy KALER. Przycisk pociągowy należy zamontować w pobliżu miski ustępowej, tak aby znajdował się w łatwo dostępnym miejscu dla osoby korzystających z WC lub leżącej na posadzce (np. w przypadku utraty równowagi). Sygnalizator optyczno – akustyczny należy zamontować w korytarzu nad drzwiami wejściowymi do toalety.

W skład systemu wchodzi:

- sygnalizator akustyczno-optyczny "Gen-L3" - 1 szt.,
- przycisk pociągany "GEN-CT" - 1 szt.,
- zasilacz buforowy VIDİ-ZBF-015P - 1 szt.,
- akumulator żelowy 7,2Ah - 1 szt.

Instalację należy wykonać jako podtynkową. Lokalizacja przycisku przyzywowego została przedstawiona na rys. E/2.

3.5 INSTALACJA GNIAZD WTYCZKOWYCH

Instalacje gniazd wtyczkowych należy wykonać przewodem typu YDY3x2,5mm². Instalacje prowadzić w brudkach i zasilic z istniejącej instalacji elektrycznej.

Instalacje należy wykonać jako podtynkowe. Lokalizacja poszczególnych gniazd została przedstawiona na rys. E/1 i E/2.

Wysokość montażu gniazd:

- 0,30m nad posadzką – magazyn dokumentów.

W pomieszczeniach toalet należy zastosować osprzęt min. IP44. Puszki rozgałęźne i poziome ciągi przewodów montować na wysokości 0,2m pod sufitem. Przewody układać równolegle do krawędzi ścian.

Instalacje układać zgodnie z wymogami PN-IEC 60364-4-41 oraz PN-IEC 60364-4-482 tj. w sieci typu „TN-S” jako trójprzewodową (L,N,PE) stosując prowadzenie oddzielnie przewodu neutralnego „N” oraz ochronnego „PE”.

3.6 INSTALACJA ZASILANIA WENTYLACJI I KLIMATYZACJI

Projektowany wentylator należy zasilić projektowanym przewodem YDYpzo B2Ca 4x1,5mm² z najbliższej puszkii elektrycznej poprzez wyłącznik instalacyjny 10A. Przewód należy układać podtynkowo.

Instalację klimatyzacji (jednostkę zewnętrzną) należy zasilić proj. kablem n2xh-j 5x4mm² z najbliższej rozdzielniczy elektrycznej w obiekcie. Jednostki wewnętrzne należy zasilić proj. przewodami YDYżo B2Ca 3x2,5mm² z najbliższej rozdzielniczy elektrycznej. Przewody układać podtynkowo.

3.7 OCHRONA OD PORAŻEŃ

Podstawowa ochrona przed porażeniem zrealizowana jest w instalacji poprzez izolację oraz osłony izolacyjne. Jako dodatkowy środek ochrony przed porażeniem projektuje się szybkie wyłączenie zasilania. Z przewodem ochronnym PE należy połączyć kolki ochronne PE gniazd wtyczkowych, metalowe konstrukcje wsporcze i osłony tablic rozdzielczych, metalowe osłony sprzętu instalacyjnego, a także metalowe osłony opraw oświetleniowych kl. I.

Projektowane obwody należy zabezpieczyć za pomocą wyłączników różnicowo-prądowych o prądzie różnicowym 30mA.

3.8 Informacja o bezpieczeństwie i ochronie zdrowia

Zagrożenia dla pracowników wykonujących projektowany zakres prac:

- prace pod napięciem,
- prace ze sprzętem elektromechanicznym,
- transport materiałów na budowę oraz na placu budowy,
- praca urządzeń transportowych,
- praca urządzeń hydraulicznych (praski hydrauliczne, pogrążanie uziomów),
- prace na wysokości (montaż lamp, instalacji odgromowej)
- prace w wykopie (układanie kabli, uziomów)

Zagrożenia higieny pracy:

- odpady pvc od kabli,
- odpady miedziane od kabli,
- w przypadku uszkodzenia lampy,
- skaleczenia,

Stosowanie niezbędnych środków ochrony indywidualnej przez pracowników:

- odzieży, rękawic i obuwia ochronnego – w każdym przypadku,
- kurtki przeciwdeszczowej, okularów ochronnych, kask ochronny itp. – według potrzeb,

Składowanie materiałów budowlanych powinno odbywać się tylko w wyznaczonych miejscach odpowiednio wyrównanych do poziomu, utwardzonych i odwodnionych w sposób zabezpieczający przed przewróceniem, zsunięciem lub rozsunięciem się stosowanych

materiałów. Niedozwolone jest opieranie składowanych materiałów o parkany, budynki, słupy linii napowietrznej itp. substancje i preparaty niebezpieczne przechowuje się i przemieszcza na terenie budowy w opakowaniach producenta, prefabrykaty powinny być układane zgodnie z instrukcją producenta, wchodzenie i schodzenie ze stosu utworzonego ze składowanych materiałów lub wyrobów jest dopuszczalne wyłącznie przy użyciu drabiny lub schodni, mechaniczny załadunek i rozładunek materiałów lub wyrobów, przemieszczanie ich nad ludźmi lub kabiną, w której znajduje się kierowca jest zabronione. Na czas wykonywania tych czynności kierowca jest obowiązany opuścić kabinę.

3.9 Uwagi końcowe

Instalacje wykonać zgodnie z obowiązującymi przepisami i normami oraz niniejszym opracowaniem.

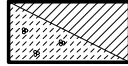
Przy odbiorze instalacji należy zgodnie z PBUE sprawdzić skuteczność ochrony przeciwporażeniowej przez szybkie wyłączenie zasilania oraz parametry wytrzymałościowe izolacji zastosowanych przewodów. Wykonać należy również pomiary oporności uziemień.

- A X - Wypust oświetleniowy pod oprawę IP20
typ oprawy wg inwestora
- ⌚ - Gniazdo wtyczkowe 2x16A+N+PE IP20 P/T
- ⌚ - Gniazdo wtyczkowe 1x16A+N+PE IP44 P/T
- ⌚ - Wyłącznik podwójny 16A IP20 P/T

0.09 ELEMENTY PRZEZNACZONE DO ROZBIÓRKI, LIKWIDACJI LUB DEMONTAŻU

0.18 ——— ŚCIANY ISTNIEJĄCE

0.50 ——— OBRYS ELEMENTÓW PROJEKTOWANYCH

 ZAMUROWANIA ORAZ ŚCIANY PROJEKTOWANE

 WYBURZENIA

 WYMIANA TARKETTU 19.05m²

⊘ X / Y X - szerokość światła przejścia mierzona w ościeżnicy drzwi [cm].
Y - wysokość światła przejścia mierzona w ościeżnicy drzwi [cm].

⊘ X / Y X - szerokość otworu okiennego mierzona w świetle muru wewnątrz budynku [cm].
Y - wysokość otworu okiennego mierzona w świetle muru wewnątrz budynku [cm].

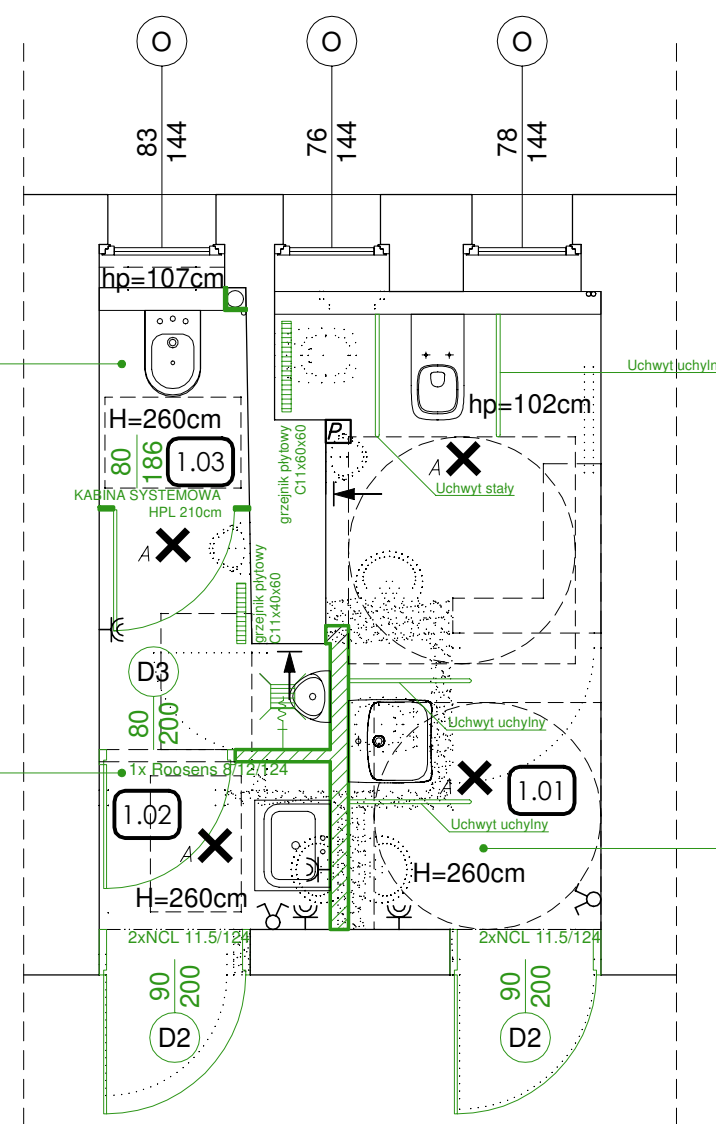
hp=Xcm Wysokość górnej płaszczyzny wewnętrznego parapetu nad gotową posadzką wynosząca X cm.

POM. -1.01 MAGAZYN DOKUMENTÓW
 DEMONTAŻ URZĄDZEŃ SANITARNYCH (UMYWALKA, ZLEWOZMYWAK I MISKA USTĘPOWA).
 DEMONTAŻ LUSTRA I MIEJSCOWEGO PODGRZEWACZA C.W.U.
 DEMONTAŻ STOLARKI DRZWIOWEJ.
 ROZBIÓRKA ŚCIANEK DZIAŁOWYCH.
 CZĘŚCIOWA WYMIANA TARKETTU.
 DEMONTAŻ INSTALACJI WOD-KAN.
 ZAMUROWANIE OTWORU.
 PRZEBUDOWA INSTALACJI ELEKTRYCZNEJ.
 MONTAŻ NAWIEWNIKÓW OKIENNYCH.
 WYKONANIE INSTALACJI KLIMATYZACJI I WENTYLACJI POMIESZCZENIA.
 WYKONANIE LOKALNEJ ZABUDOWY Z PŁYT G-K.
 NAPRAWA TYNKÓW, SZPACHLOWANIE ORAZ MAŁOWANIE ŚCIAN I SUFITU.
 MONTAŻ STOLARKI DRZWIOWEJ.

PIWNICA (CZĘŚĆ OBJĘTA OPRACOWANIEM)			
OZN.	NAZWA POMIESZCZENIA	POWIERZCHNIA POSADZKI [m ²]	MATERIAŁ WYKOŃCZENIA POSADZKI
-1.01	MAGAZYN DOKUMENTÓW	92,23	Tarkett
RAZEM		92,23	

PALIGA DESIGN		REMONT POMIESZCZEŃ W BUDYNKU URZĘDU MIASTA W KORONOWIE		
PALIGA DESIGN Koronowo, Aleje Wolności 1 tel. 52 320-51-31 e-mail: biuro@paliga.com.pl www.paliga.com.pl		INWESTOR: Gmina Koronowo Plac Zwycięstwa 1 86-010 Koronowo	LOKALIZACJA: ul. Pomianowskiego 1 86-010 Koronowo dz. nr 789/1	stadium P.W. branża ELEKTR. rejestr P-25/2023
FUNKCJA	IMIĘ I NAZWISKO	NR UPRAWNIEŃ	PODPIS	DATA
PROJ.	mgr inż. Robert Paliga	KUP/0002/ POOK/09		08.2023r
OPR.	mgr inż. Dagmara Malińska			08.2023r
RZUT PIWNICY INSTALACJE ELEKTRYCZNE			skala	1:75 E/1

NINIEJSZE OPRACOWANIE PODLEGA USTAWIE O PRAWIE AUTORSKIM I PRAWACH POKREWNYCH. ŻADNA JEJ CZĘŚĆ NIE MOŻE BYĆ POWIELANA, PRZETWARZANA, ANI UDOSTĘPNIANA OSOBOM TRZECIM BEZ ZGODY AUTORÓW PROJEKTU.



- 0.09 ELEMENTY PRZEZNACZONE DO ROZBIÓRKI, LIKWIDACJI LUB DEMONTAŻU
 - 0.18 ——— ŚCIANY ISTNIEJĄCE
 - 0.50 ——— OBRYŚ ELEMENTÓW PROJEKTOWANYCH
 - ZAMUROWANIA ORAZ ŚCIANY PROJEKTOWANE
 - WYBURZENIA
-
- $\text{O} \begin{matrix} X \\ Y \end{matrix}$ X – szerokość światła przejścia mierzona w ościeżnicy drzwi [cm].
Y – wysokość światła przejścia mierzona w ościeżnicy drzwi [cm].
 - $\text{O} \begin{matrix} X \\ Y \end{matrix}$ X – szerokość otworu okiennego mierzona w świetle muru wewnątrz budynku [cm].
Y – wysokość otworu okiennego mierzona w świetle muru wewnątrz budynku [cm].
 - hp=Xcm Wysokość górnej płaszczyzny wewnętrznego parapetu nad gotową posadzką wynosząca X cm.
-
- $\text{A} \times$ – Wypust oświetleniowy pod oprawę IP44 typ oprawy wg inwestora
 - G – Gniazdo wtyczkowe 2x16A+N+PE IP20 P/T
 - G – Gniazdo wtyczkowe 1x16A+N+PE IP44 P/T
 - W – Wyłącznik podwójny 16A IP20 P/T
 - P – Przycisk przywoławczy+wyłącznik pociągowy

POM. 1.03 TOALETA DLA MĘŻCZYŹN
 DEMONTAŻ URZĄDZEŃ SANITARNYCH (PISUAR).
 DEMONTAŻ I WYMIANA KRATKI ŚCIEKOWEJ.
 DEMONTAŻ I WYMIANA GRZEJNIKA C.O.
 SKUCIE POSADZKI Z PŁYTEK CERAMICZNYCH.
 WYMUROWANIE ŚCIANKI DZIAŁOWEJ I OSADZENIE NADPROŻA.
 PRZEBUDOWA INSTALACJI WOD-KAN Z UWZGLĘDNIENIEM PROJEKTOWANYCH URZĄDZEŃ SANITARNYCH (MISKA USTĘPOWA, PISUAR I ZAWÓR CZERPALNY).
 PRZEBUDOWA INSTALACJI ELEKTRYCZNEJ.
 WYKONANIE OKŁADZINY Z PŁYTEK CERAMICZNYCH NA POSADZCE I ŚCIANACH DO WYSOKOŚCI 200CM.
 MONTAŻ SUFITU PODWIESZONEGO.
 WYKONANIE LOKALNEJ ZABUDOWY Z PŁYT G-K.
 NAPRAWA TYNKÓW, SZPACHLOWANIE ORAZ MAŁOWANIE ŚCIAN I SUFITU.
 MONTAŻ STOLARKI DRZWIOWEJ.
 MONTAŻ ŚCIANKI HPL O WYSOKOŚCI 210CM.
 DOSTAWA I MONTAŻ WYPOSAŻENIA (UCHWYT NA PAPIER TOALETOWY, SZCZOTKA DO WC I KOSZ NA ŚMIECI).

POM. 1.02 PRZEDSIONEK
 DEMONTAŻ URZĄDZEŃ SANITARNYCH (UMYWALKA I MISKA USTĘPOWA).
 DEMONTAŻ DOZOWNIKA NA MYDŁO, PODAJNIKA NA RĘCZNIKI PAPIEROWE.
 DEMONTAŻ I WYMIANA KRATKI WENTYLACYJNEJ.
 DEMONTAŻ STOLARKI DRZWIOWEJ.
 ROZBIÓRKA ŚCIANEK DZIAŁOWYCH.
 SKUCIE POSADZKI Z PŁYTEK CERAMICZNYCH.
 WYMUROWANIE ŚCIANEK DZIAŁOWYCH.
 POSZERZENIE OTWORU DRZWIOWEGO I OSADZENIE NADPROŻA.
 PRZEBUDOWA INSTALACJI WOD-KAN Z UWZGLĘDNIENIEM PROJEKTOWANYCH URZĄDZEŃ SANITARNYCH (UMYWALKA I ELEKTRYCZNY, PODUMYWALKOWY PODGRZEWACZ WODY NA POTRZEBY POM.1.01 I POM.1.02).
 PRZEBUDOWA INSTALACJI ELEKTRYCZNEJ.
 WYKONANIE OKŁADZINY Z PŁYTEK CERAMICZNYCH NA POSADZCE I ŚCIANACH DO WYSOKOŚCI 200CM.
 MONTAŻ SUFITU PODWIESZONEGO.
 NAPRAWA TYNKÓW, SZPACHLOWANIE ORAZ MAŁOWANIE ŚCIAN I SUFITU.
 MONTAŻ STOLARKI DRZWIOWEJ.
 DOSTAWA I MONTAŻ WYPOSAŻENIA (SZAFKA POD UMYWALKĘ, DOZOWNIK NA MYDŁO, PODAJNIK NA RĘCZNIKI PAPIEROWE I KOSZ NA ŚMIECI).
 UZUPEŁNIENIE TYNKÓW, SZPACHLOWANIE ORAZ MAŁOWANIE ŚCIAN KORYTARZA NA DŁUGOŚCI 4,32M.

POM. 1.01 TOALETA DLA KOBIECI I OSÓB NIEPEŁNOSPRAWNYCH
 DEMONTAŻ URZĄDZEŃ SANITARNYCH (DWIE UMYWALKI, PISUAR I MISKA USTĘPOWA).
 DEMONTAŻ LUSTRA, PODAJNIKA NA RĘCZNIKI PAPIEROWE, PODAJNIKA NA PAPIER TOALETOWY, UCHWYTU DLA OSÓB NIEPEŁNOSPRAWNYCH.
 DEMONTAŻ I WYMIANA GRZEJNIKA C.O. I KRATKI WENTYLACYJNEJ.
 DEMONTAŻ STOLARKI DRZWIOWEJ.
 ROZBIÓRKA ŚCIANEK DZIAŁOWYCH.
 SKUCIE OKŁADZINY Z PŁYTEK CERAMICZNYCH.
 SKUCIE POSADZKI Z PŁYTEK CERAMICZNYCH.
 POSZERZENIE OTWORU DRZWIOWEGO I OSADZENIE NADPROŻA.
 PRZEBUDOWA INSTALACJI WOD-KAN Z UWZGLĘDNIENIEM PROJEKTOWANYCH URZĄDZEŃ SANITARNYCH (MISKA USTĘPOWA I UMYWALKA).
 PRZEBUDOWA INSTALACJI ELEKTRYCZNEJ.
 WYKONANIE OKŁADZINY Z PŁYTEK CERAMICZNYCH NA POSADZCE I ŚCIANACH DO WYSOKOŚCI 200 CM.
 MONTAŻ SUFITU PODWIESZONEGO.
 NAPRAWA TYNKÓW, SZPACHLOWANIE ORAZ MAŁOWANIE ŚCIAN I SUFITU.
 MONTAŻ STOLARKI DRZWIOWEJ.
 MONTAŻ 3 UCHYLNYCH UCHWYTÓW DLA OSÓB NIEPEŁNOSPRAWNYCH.
 MONTAŻ 1 UCHWYTU STAŁEGO DLA OSÓB NIEPEŁNOSPRAWNYCH.
 DOSTAWA I MONTAŻ WYPOSAŻENIA (UCHWYT NA PAPIER TOALETOWY, SZCZOTKA DO WC, DOZOWNIK NA MYDŁO, PODAJNIK NA RĘCZNIKI PAPIEROWE I KOSZ NA ŚMIECI).
 UZUPEŁNIENIE TYNKÓW, SZPACHLOWANIE ORAZ MAŁOWANIE ŚCIAN KORYTARZA NA DŁUGOŚCI 4,32M.

PARTER (CZĘŚĆ OBJĘTA OPRACOWANIEM)			
OZN.	NAZWA POMIESZCZENIA	POWIERZCHNIA POSADZKI [m ²]	MATERIAŁ WYKOŃCZENIA POSADZKI
1.01	TOALETA DLA KOBIECI I OSÓB NIEPEŁNOSPRAWNYCH	7,34	Płytki ceramiczne
1.02	PRZEDSIONEK	1,70	Płytki ceramiczne
1.03	TOALETA DLA MĘŻCZYŹN	3,26	Płytki ceramiczne
RAZEM		12,30	

PALIGA DESIGN		REMONT POMIESZCZEŃ W BUDYNKU URZĘDU MIASTA W KORONOWIE		
		PALIGA DESIGN Koronowo, Aleje Wolności 1 tel. 52 320-51-31 e-mail: biuro@paliga.com.pl www.paliga.com.pl	INWESTOR: Gmina Koronowo Plac Zwycięstwa 1 86-010 Koronowo	LOKALIZACJA: ul. Pomianowskiego 1 86-010 Koronowo dz. nr 789/1
FUNKCJA	IMIĘ I NAZWISKO	NR UPRAWNIENI	PODPIS	DATA
PROJ.	mgr inż. Robert Paliga	KUP/0002/ POOK/09		08.2023r
OPR.	mgr inż. Dagmara Malińska			08.2023r
RZUT PARTERU INSTALACJE ELEKTRYCZNE			skala	1:50 E/2