



## Program Funkcjonalno-Użytkowy

NAZWA ZAMÓWIENIA	<b>Modernizacja miejsc sportu, rekreacji i wypoczynku w Nowym Dworze Mazowieckim</b>
NAZWA I ADRES ZAMAWIAJĄCEGO	Miasto Nowy Dwór Mazowiecki ul. Zakroczymska 30 05-100 Nowy Dwór Mazowiecki
ADRES OBIEKTU BUDOWLANEGO	Park Miejski im. J. Wybickiego w Nowym Dworze Mazowieckim pomiędzy ul. T. Kościuszki, J. Wybickiego – działka nr ewid. 43 obręb 8-06
Nazwy i kody CPV	71240000-2 – Usługi architektoniczne, inżynieryjne i projektowania 71320000-7 – Usługi inżynieryjne w zakresie projektowania 71242000-6 – Przygotowanie przedsięwzięcia i projektu, oszacowanie kosztów 45112723-9 – roboty w zakresie kształtowania placów zabaw 37535200-9 – wyposażenie placów zabaw

## Spis treści

<b>CZĘŚĆ OPISOWA.....</b>	<b>3</b>
<b>1.    Opis ogólny przedmiotu zamówienia .....</b>	<b>3</b>
<b>1.1)    Charakterystyczne parametry określające wielkość obiektu lub zakres robót budowlanych .....</b>	<b>3</b>
<b>1.2)    Aktualne uwarunkowania wykonania przedmiotu umowy .....</b>	<b>4</b>
<b>1.3)    Ogólne właściwości funkcjonalno-użytkowe .....</b>	<b>8</b>
<b>1.4)    Szczegółowe warunki funkcjonalno-użytkowe wyrażone we wskaźnikach powierzchniowo-kubaturowych.....</b>	<b>8</b>
<b>2.    Opis wymagań Zamawiającego w stosunku do przedmiotu zamówienia .....</b>	<b>11</b>
<b>2.1)    Wymagania dotyczące dokumentacji projektowej.....</b>	<b>12</b>
<b>2.1.1) Zakres prac projektowych .....</b>	<b>13</b>
<b>2.1.2) Wymagana forma i treść dokumentacji .....</b>	<b>14</b>
<b>2.1.3) Forma przekazania dokumentacji.....</b>	<b>14</b>
<b>2.2)    Wymagania Zamawiającego w stosunku do realizacji robót budowlanych .....</b>	<b>15</b>
<b>2.2.1) Przygotowanie terenu inwestycji .....</b>	<b>15</b>
<b>CZĘŚĆ INFORMACYJNA .....</b>	<b>16</b>
<b>1.    Dokumenty potwierdzające zgodność zamierzenia budowlanego z wymaganiami wynikającymi z odrębnych przepisów.....</b>	<b>16</b>
<b>2.    Oświadczenie zamawiającego stwierdzające jego prawo do dysponowania nieruchomością na cele budowlane.....</b>	<b>16</b>
<b>3.    Przepisy prawne i normy związane z projektowaniem i wykonaniem zamierzenia budowlanego .....</b>	<b>16</b>

## CZĘŚĆ OPISOWA

### 1. Opis ogólny przedmiotu zamówienia

Przedmiotem zamówienia jest modernizacja placu zabaw w ramach programu „Mazowsze dla sportu 2023” o powierzchni ok. 790m<sup>2</sup>, który zlokalizowany jest w Parku Miejskim im. Józefa Wybickiego w Nowym Dworze Mazowieckim.

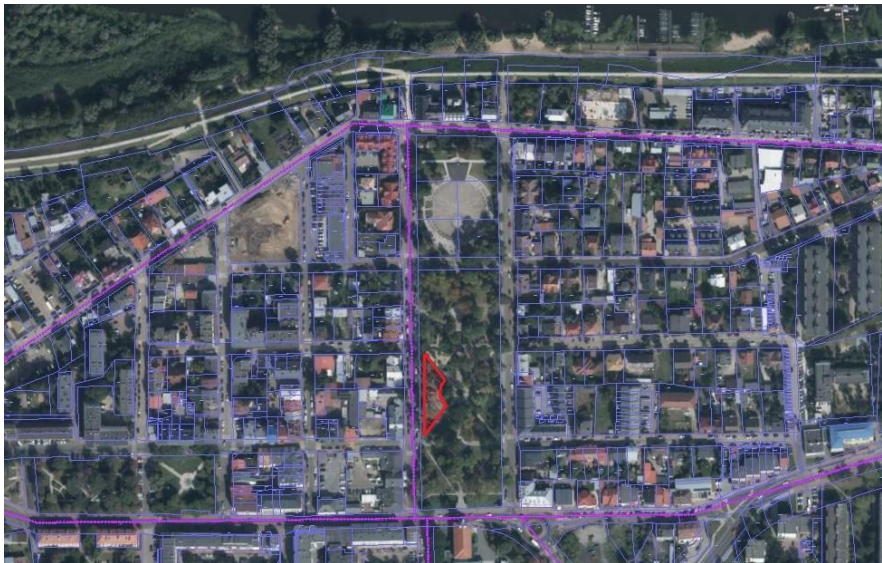
#### 1.1) Charakterystyczne parametry określające wielkość obiektu lub zakres robót budowlanych

Podstawowym celem inwestycji jest przygotowanie w systemie zaprojektuj i wybuduj, przedsięwzięcia mającego na celu modernizację obiektu umożliwiając zachowanie dotychczasowej funkcji obiektu, a także wydłużenie jego okresu eksploatacji.

Lokalizacja planowanej inwestycji obejmuje teren będący fragmentem Parku Miejskiego im. Józefa Wybickiego w Nowym Dworze Mazowieckim. Teren graniczy z alejkami parkowymi oraz z ulicą T. Kościuszki, od której oddzielony jest obrzeżem palisadowym oraz pasem zieleni izolacyjnej w postaci drzew. Teren placu zabaw okolony jest ogrodzeniem z siatki i słupków stalowych. Wejście na plac zabaw jest z dwóch stron. Zadanie realizowane będzie na części działki nr ew. 43 obręb 8-06 o powierzchni ok. 790m<sup>2</sup>, który stanowi własność Miasta. Obszar inwestycji nie zmienia dotychczasowej funkcji terenu. Teren obecnie jest zagospodarowany infrastrukturą rekreacyjną. Wyposażenie terenu stanowią urządzenia zabawowe typu: bujaki sprężynowe, huśtawka podwójna, huśtawka ważka, zestawy zabawowe itp.

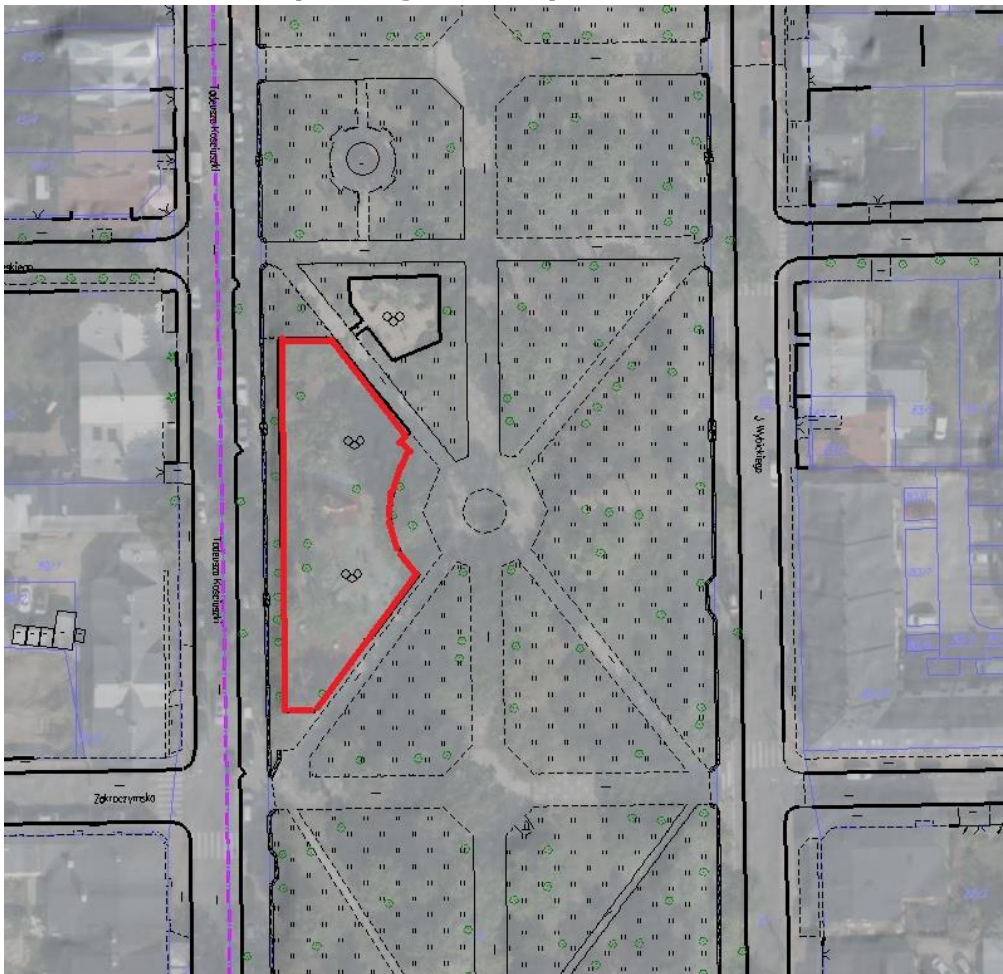
Obszar na którym znajduje się plac zabaw jest pod ochroną konserwatorską. Przewidywane prace należy uzgodnić z Konserwatorem Zabytków.

**Zamówienie obejmuje zaprojektowanie, uzyskanie wymaganych prawem decyzji/zgłoszenia i uzgodnień, wykonanie prac budowlanych (zgodnie z wydanymi decyzjami, przepisami oraz wiedzą techniczną) oraz uzyskanie decyzji o dopuszczeniu do użytkowania, jeśli będzie wymagana.**



Kolorem czerwonym zaznaczona lokalizacja placu zabaw w parku miejskim

### im. Józefa Wybickiego w Nowym Dworze Mazowieckim



#### 1.2) Aktualne uwarunkowania wykonania przedmiotu umowy

Zadanie dotyczyć będzie modernizacji obecnie funkcjonującego placu zabaw, która polegać będzie na wymianie nawierzchni poliuretanowej na nawierzchnie bezpieczną z zachowaniem istniejącego obrzeża. Podłoże z płyt gumowych SBR o wym. 50x50cm o grubości od 70mm do 90mm, którą należy dostosować do wysokości urządzeń (strefy upadku). Płyty SBR z wypustkami amortyzującymi łączone z dwóch stron za pomocą kołków tworząc stabilną płaszczyznę. Montaż nowego urządzenia zabawowego oraz demontaż trzech urządzeń zabawowych i przeniesienie jednego z nich wraz z instrukcją w inne miejsce na placu zabaw. Pozostały sprzęt rekreacyjny zostanie odnowiony. Na terenie placu rosną drzewa, które będą zachowane. Zamówienie obejmuje wykonanie wszystkich robót niezbędnych do prawidłowego wykonania oraz późniejszego użytkowania nawierzchni, zgodnie z obowiązującymi przepisami w tym zakresie.

Obszar jest Miejscowy Plan Zagospodarowania Przestrzennego Uchwała Nr XIV/154/03 Rady Miejskiej w Nowym Dworze Mazowieckim z dnia 29 grudnia 2003 roku jest to obszar oznaczony 130UP znajduję się w strefie ścisłej ochrony konserwatorskiej. Dlatego wszystkie prace wykonywane na placu zabaw muszą być uzgodnione z Mazowieckim Konserwatorem Zabytków.





**Zakres robót budowlanych:**

- Modernizacja nawierzchni
  - Demontaż istniejącej nawierzchni poliuretanowej
  - Przygotowanie terenu pod nową nawierzchnię (oczyszczenie, wyrównanie, ewentualne wzmocnienie podłoża) wraz z podbudową
  - Wybór i zastosowanie płyt SBR z wypustkami amortyzującymi o wym. 50x50cm i grubości od 70mm do 90 mm, łączone z dwóch stron na kołki
- Prace w zakresie infrastruktury
  - Demontaż trzech urządzeń zabawowych i przeniesienie jednego z nich wraz z instrukcją w inne miejsce na placu zabaw. Dostawa i montaż nowego urządzenia sprawnościowego – 1szt.

- Ze względu na stopień zużycia, naprawy wymagają niektóre elementy urządzeń placu zabaw (czyszczenia, malowania, mocowania, wymiany lin itp.)
- Uporządkowanie terenu.

Poszczególne roboty zostały opisane w dalszej części programu. Wszystkie podane wartości dotyczą wielkości prac modernizacyjnych mogą odbiegać od stanu rzeczywistego i należy je zweryfikować przed złożeniem ofert oraz na etapie wykonania projektu. Oferta obejmując pełen zakres robót zgodnie z zamówieniem Zamawiającego czyli:

- wykonanie dokumentacji projektowej,
- przeprowadzenie realizacji przedsięwzięcia.

Oferta powinna być zgodna z zakresem prac modernizacji i zgodna z niniejszym programem.



Przekreślone na czerwono urządzenia do demontażu.



### 1.3) Ogólne właściwości funkcjonalno-użytkowe

W zakres zamówienia wchodzi wykonanie wszystkich niezbędnych prac do prawidłowego funkcjonowania placu zabaw oraz zapewnienia bezpieczeństwa w jego użytkowaniu. Wszystkie materiały przeznaczone do zamontowania muszą być fabrycznie nowe, nieużywane i posiadać atesty i certyfikaty, aprobaty oraz spełniać wymogi Polskich Norm. Inwestycja powinna być wykonana z bezpiecznych i trwałych materiałów. Projekt powinien być zgodny z Polskimi Normami.

Wykonanie robót budowlanych i oddanie do użytku przedmiotu zamówienia musi być realizowane zgodnie z obowiązującymi przepisami ustawy z dnia 7 lipca 1994 r. Prawo Budowlane. Wykonanie i oddanie do użytku musi być również zgodne z wszelkimi aktami prawnymi właściwymi dla przedmiotu zamówienia z przepisami techniczno-budowlanymi, obowiązującymi polskimi normami, wytycznymi oraz zasadami wiedzy technicznej.

W celu oszacowania i wyceny zakresu robót dla potrzeb sporządzenia oferty należy się kierować:

- wynikami wizji terenowych i inwentaryzacji własnych,
- wynikami badań i pomiarów własnych,
- wynikami opracowań własnych,
- zapisami niniejszego PFU.

**Wykonawca musi liczyć się z sytuacją, że rodzaje robót określone w PFU i przedmiocie zamówienia są orientacyjne i mogą ulec zmianie po opracowaniu dokumentacji projektowej w wyniku pozyskanych decyzji, opinii i uzgodnień oraz zastosowanych rozwiązań projektowych.**

Szczegółowe rozwiązania wpływające na zwiększenie zakresu robót stanowią ryzyko Wykonawcy i nie będą traktowane jako roboty dodatkowe.

Wszelkie analizy, obliczenia, badania, pomiary itp., które będą niezbędne do opracowania kompletnej dokumentacji projektowej, Wykonawca zobowiązany jest wykonać bez dodatkowego wynagrodzenia.

### 1.4) Szczegółowe warunki funkcjonalno-użytkowe wyrażone we wskaźnikach powierzchniowo-kubaturowych

Określenie wskaźników powierzchniowych i ilościowych:

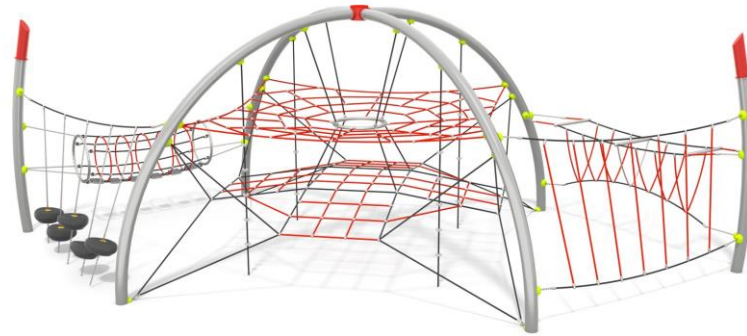
Całość terenu placu zabaw wraz z zielenią i drzewami wygradzona płotem obejmuje teren o powierzchni 790m<sup>2</sup>. Urządzenia zabawowe usytuowane z uwzględnieniem stref bezpieczeństwa.

Zamawiający oczekuje od Wykonawcy zaprojektowania, dostawy i montażu nowego urządzenia zabawowego typu „linarium” o wysokości od 3 do 5m i wymiarach w granicach istniejącego placu zabaw od 10x10m do 13x13m wraz ze strefą bezpieczeństwa. Nowe urządzenie zabawowe ma być wykonane ze słupów o średnicy min. 125 mm (+/- 7mm), wykonane ze stali galwanizowanej pokrytej farbą proszkową. Od góry słupy chronione są przez nasadki poliamidowe. Siatka pokryta z kabla ze stali nierdzewnej, mocowanie siatki z poliamidu, stopnie wykonane z antypoślizgowej gumy, rury wykonane ze stali nierdzewnej, platformy wykonane z teksturowanego antypoślizgowego surowca HPL o grubości 12,5mm (+/- 1mm), kapsuła wykonana z poliestru o grubości 5mm(+/- 2mm), wszystko zamontowane za pomocą śrub ze stali nierdzewnej okrytych poliamidowymi nasadkami.



**Przykładowe zdjęcia nowego urządzenia zabawowego**





Dodatkowo w celu montażu nowego urządzenia jedno istniejące urządzenie podlega przeniesienia go w inne miejsce na placu zabaw.

Wszystkie zastosowane urządzenia zabawowe oraz nawierzchnie amortyzujące upadki muszą spełniać warunki zgodnie z wytycznymi norm, co powinno być potwierdzone stosownym certyfikatem. Urządzenia zabawowe mają być ustawione na nawierzchni bezpiecznej z płyt SBR amortyzujących upadki o grubość dostosowanej do krytycznej wysokości swobodnego upadku z danego urządzenia.

#### **Wymagania dla podbudowy:**

Zamawiający wymaga wykonania konstrukcji podbudowy w warstwach następujących:

- warstwa odsączająca (pospółka) – gr. 15cm
- kruszywo łamane frakcji – 0/31mm – gr. 15cm zagęszczone mechanicznie
- kliniec (kruszywo frakcji 0/4mm) – gr. 5cm
- należy przewidzieć prawidłowe odprowadzenie wód opadowych

#### **Wymagania dla nawierzchni**

Cała nawierzchnia bezpieczna ma być wykonana z płyt gumowych SBR, z wypustkami amortyzującymi, łączone ze sobą za pomocą kołków. Wymiary płyt to 50x50 cm (tolerancja wymiarowa +/- 1%) i grubości od 70mm do 90mm (zależne od wymaganego współczynnika bezpiecznego upadku), układane na przekładkę. Płyty SBR mają być przeznaczone na place zabaw, wykonane jako jednobarwne. Zamawiający na etapie realizacji projektu wybierze kolor płyty SBR.

Guma użyta do produkcji musi posiadać atest PZH i być wolna od jakichkolwiek wtrąceń metalicznych i włókien.

Płyty SBR muszą być:

- Odporne na promieniowanie UV,
- Wodoprzepuszczalne
- Antypoślizgowe
- Mrozo odporne
- Spełniać normę dot. placów zabaw **PN-EN 1177:2019**.

**UWAGA:** Wskazane powyżej warstwy podbudowy stanowią wyłącznie wymagania minimalne Zamawiającego. Za właściwy dobór konstrukcji podbudowy umożliwiający użytkowanie nawierzchni zgodnie z przeznaczeniem odpowiada Wykonawca.

- Nawierzchnia ma posiadać jednorodną fakturę zewnętrzną oraz kolory bez przebarwień. Należy stosować granulaty EPDM z produkcji pierwotnej, barwione w masie. Granulat powinien być trwale związany klejem.
- Nawierzchnia winna być realizowana w oparciu o systemy, które posiadają dopuszczenie do stosowania, zgodnie z ustawą o wyrobach budowlanych, technologia zgodna z aprobatą techniczną dla przyjętego systemu.
- Nawierzchnia ma spełniać wymagania normy PN-EN 1117:2019 potwierdzone certyfikatem oraz posiadać atest PZH.

## 2. Opis wymagań Zamawiającego w stosunku do przedmiotu zamówienia

1. Poniżej przedstawiono wymagania ogólne dotyczące realizacji:  
Przedmiotem opracowania jest wykonanie kompleksowej dokumentacji projektowej wymaganej do zgłoszenia robót budowlanych/pozwolenia na budowę modernizacji placu zabaw usytuowanego na działce nr ewid. 43 obręb 8-06 w Nowym Dworze Mazowieckim.
2. Przygotowanie i realizację inwestycji należy przeprowadzić w szczególności zgodnie z wymaganiami wynikającymi z Ustawy Prawo Budowlane.
3. Wykonawca jest zobowiązany do opracowania harmonogramu i przeprowadzenia robót.
4. Wymagane jest by w ciągu 7 dni od dnia podpisania umowy odbyło się pierwsze spotkanie robocze z Zamawiającym.
5. Na etapie dopracowania projektu - robocze konsultacje z Zamawiającym w celu akceptacji proponowanych przez Wykonawcę rozwiązań technicznych, standardów wykończenia.
6. Obowiązkiem Wykonawcy jest przedkładanie Zamawiającemu na bieżąco kserokopii wszelkich wystąpień, wniosków wraz z załącznikami oraz otrzymanych uzgodnień, opinii i decyzji wraz z załącznikami.
7. Podczas przeprowadzania prac Wykonawca ponosi pełną odpowiedzialność podjęcia odpowiednich środków ostrożności zapobiegnięcia uszkodzeń istniejących budynków, dróg, ulic i ścieżek dla pieszych, zarówno na terenie budowy jak i poza nim, w przestrzeni publicznej i prywatnej, mogące powstać w trakcie przeprowadzanych prac. Wszelkie uszkodzenia budynków, dróg, ulic, ścieżek dla pieszych muszą zostać bezzwłocznie zgłoszone Inspektorowi Nadzoru i naprawione na koszt Wykonawcy.
8. Przed przystąpieniem do prac, Wykonawca musi otrzymać szczegółowe instrukcje dot. pow. elementów i potwierdzić ich faktyczny przebieg. Podczas przeprowadzania prac Wykonawca nie może ingerować w istniejącą infrastrukturę techniczną tj. gaz, wodę, elektryczność, telefon, zakopane kable lub przewody, rury itp. Należy poinformować Inspektora Nadzoru, jeśli jakieś przeprowadzane prace mogą w pewien sposób wpłynąć na infrastrukturę techniczną oraz należy przed podjęciem prac zapoznać się z wszelkimi instrukcjami. W przypadku natrafienia podczas prowadzonych prac na niezinventaryzowaną infrastrukturę podziemną Wykonawca zobowiązany jest zgłosić ten fakt niezwłocznie Inspektorowi Nadzoru i wstrzymać prace na tym odcinku. Decyzję o wznowieniu prac na tym odcinku podjęte zostaną przez Inspektora Nadzoru lub Zamawiającego. Wszelkie uszkodzenia infrastruktury technicznej muszą zostać bezzwłocznie zgłoszone przez Wykonawcę do Inspektora

Nadzoru, który po zapoznaniu się z rozmiarem i charakterem szkód wyda instrukcję jak należy prowadzić naprawy, które Wykonawca wykona na własny koszt.

## **2.1) Wymagania dotyczące dokumentacji projektowej**

1. Do obowiązków Wykonawcy należy:
  - przedstawienie Zamawiającemu do zaakceptowania planowanych rozwiązań projektowych;
  - opracowanie projektu zagospodarowania terenu oraz przedstawienie go do zaakceptowania Zamawiającemu;
  - opracowanie projektów budowlanych i technicznych lub materiałów do zgłoszenia robót;
  - uzyskanie oświadczeń o prawie do dysponowania nieruchomością na cele budowlane,
  - uzyskanie wszystkich uzgodnień wymaganych przepisami prawa, opinii i zatwierdzeń, w tym uzgodnień min. z Mazowieckim Wojewódzkim Konserwatorem Zabytków;
  - opracowanie informacji dotyczącej bezpieczeństwa i ochrony zdrowia, jeżeli taki dokument będzie niezbędny;
  - sprawowanie nadzoru autorskiego nad realizowanymi projektami;
  - opracowanie i przedstawienie Zamawiającemu do zaopiniowania Specyfikacji Technicznych Wykonania i Odbioru Robót (STWiOR) dla wszystkich elementów realizowanych robót;
  - opracowanie informacji dotyczącej bezpieczeństwa i ochrony zdrowia;
  - jeśli to będzie konieczne, prowadzić nadzór archeologiczny oraz dendrologiczny (zgodnie z decyzją Mazowieckiego Wojewódzkiego Konserwatora Zabytków).
  - prowadzenie obmiarów ilości realizowanych robót;
  - przygotowanie rozliczenia końcowego robót i sporządzenia operatu kolaudacyjnego;
2. Realizacja powyższego zakresu winna być realizowana w oparciu o obowiązujące przepisy prawa, normy i wytyczne przez Wykonawcę posiadającego stosowne doświadczenie i potencjał wykonawczy oraz przez osoby o odpowiednich kwalifikacjach i doświadczeniu.
3. **Wykonawcy zaleca się dokonanie wizji lokalnej w terenie (na własny koszt) oraz pozyskanie informacji do prawidłowej wyceny wartości robót oraz zakresu prac.**
4. Projekty i koncepcje Zamawiającego Przedstawione w PFU opracowania są tylko materiałem wyjściowym i pomocniczym dla Wykonawcy do sporządzenia własnych opracowań wykonania zadań wchodzących w skład przedmiotu zamówienia. Przedstawione w PFU wielkości i miary są parametrami szacunkowymi. Ostateczne wielkości zostaną ustalone na podstawie sporządzonej przez Wykonawcę dokumentacji projektowej (projekt budowlany i projekt techniczny).
5. Przed przystąpieniem do prac Wykonawca powinien uzgodnić zakres dokumentacji projektowej oraz rodzaj i jakość proponowanych rozwiązań z Zamawiającym.
6. Projekt powinien być wykonany na mapie do celów projektowych, jeśli to konieczne.
7. Wykonawca przedmiotu zamówienia będzie zobowiązany do uzyskania wszelkich wymaganych uzgodnień i pozwoleń w imieniu Zamawiającego w tym do przeprowadzenia uzgodnień min. z Mazowieckim Wojewódzkim Konserwatorem Zabytków.
8. Wykonawca wyznaczy osobę lub osoby odpowiedzialne do prowadzenia nadzoru autorskiego w imieniu Wykonawcy.

9. Zamawiający zastrzega sobie prawo do wezwania w uzasadnionych przypadkach osoby prowadzącej nadzór autorski do dodatkowego przyjazdu na teren realizacji Inwestycji.
10. Wykonawca w ramach nadzoru autorskiego zobowiązany jest do:
  - nadzoru nad zgodnością wykonawstwa z dokumentacją projektową, wyjaśniania wątpliwości Zamawiającego w toku realizacji poprzez dodatkowe informacje i opracowania, w tym: rysunki robocze oraz do uszczegółowienia rysunków wykonawczych, nanoszenia poprawek lub uzupełnień na Dokumentację,
  - uzgadniania z Zamawiającym możliwości wprowadzenia rozwiązań zamiennych w stosunku do przewidzianych w Dokumentacji, jednak o jakości i standardzie nie niższych niż przewidziano w Dokumentacji,
  - wprowadzanie zmian rozwiązań projektowych na żądanie Zamawiającego;

### **2.1.1) Zakres prac projektowych**

#### **Projekt budowlany wraz z zagospodarowaniem terenu.**

Projekt powinien zawierać optymalne rozwiązania funkcjonalne, technologiczne, konstrukcyjne, materiałowe i kosztowe oraz wszystkie niezbędne zestawienia, rysunki z dokładnym opisem i podaniem wszystkich niezbędnych parametrów materiałów i pozostałych elementów zagospodarowania.

Projekt budowlany powinien uwzględniać zastane i projektowane elementy:

- ukształtowanie terenu w tym planowany układ spływu wód opadowych;
- infrastruktura podziemna, naziemna i nadziemna (np. instalacje sanitarne i elektryczne);
- układ komunikacyjny w tym ciągi piesze;
- inne opracowania niezbędne do uzyskania zgłoszenia zamiaru wykonania robót budowlanych jeżeli są wymagane;
- wszystkie opinie, uzgodnienia i pozwolenia niezbędne do wykonania Projektu Budowlanego i przedmiotu zamówienia.

#### **Ewentualne dokumenty do zgłoszenia robót budowlanych/uzyskania pozwolenia na budowę**

- odpowiednie szkice, rysunki, opisy;
- pozwolenia, uzgodnienia i opinie, których obowiązek dołączenia wynika z przepisów odrębnych ustaw

**Projekt techniczny** należy opracować z dużym uszczegółowieniem rozwiązań, jednoznacznym określeniem parametrów technicznych i standardów wykończenia. Dokumentacja winna zawierać: optymalne rozwiązania technologiczne, konstrukcyjne, materiałowe i kosztowe, oraz wszystkie niezbędne zestawienia ze szczegółowym opisem, rysunki warsztatowe, rysunki szczegółów i detali wraz z dokładnym opisem i podaniem wszystkich niezbędnych parametrów pozwalających na identyfikację materiału, urządzenia, rodzaj w związku z realizacją inwestycji i sposobie ich zagospodarowania przez Wykonawcę. W zakresie dokumentacji technicznej należy ująć wszystkie roboty niezbędne do wykonawstwa robót oraz obliczenia i inne szczegółowe dane pozwalające na sprawdzenie poprawności jej wykonania. Dokumentację należy opracować w sposób czytelny, opisy pismem maszynowym (nie dopuszcza się opisów ręcznych).

### **Specyfikacja techniczna wykonania i odbioru robót,**

- Należy opracować na podstawie dokumentacji projektowej i winna zawierać w szczególności zbiory wymagań, które są niezbędne do określenia standardu i jakości wykonania robót w zakresie sposobu wykonania robót budowlanych, właściwości wyrobów budowlanych oraz oceny prawidłowości wykonania poszczególnych robót.
- Zakres i sposób jej opracowania określa rozporządzenie Ministra Rozwoju i Technologii z dnia 20 grudnia 2021 r. w sprawie szczegółowego zakresu i formy dokumentacji projektowej, specyfikacji technicznych wykonania i odbioru robót budowlanych oraz programu funkcjonalno-użytkowego (Dz. U. poz. 2454)

#### **2.1.2) Wymagana forma i treść dokumentacji**

1. Wykonawca musi opracować dokumentację projektową (do uzyskania pozwolenia na budowę lub zgłoszenia robót) oraz projekty techniczne.
2. Dokumentację projektową należy wykonać w oparciu o obowiązujące przepisy prawa.
3. Dokumentację projektową należy opracować w wersji drukowanej i elektronicznej; w języku polskim oraz winna być opatrzona klauzulą o kompletności i przydatności z punktu widzenia celu, któremu ma służyć.
4. Dokumentacja winna być przekazana w wersji papierowej oraz w wersji elektronicznej, tożsamej z wersją drukowaną, tzn. zawierającą podpisy, uzgodnienia, pieczętki (skan dokumentacji);
5. Dokumentacja w formie elektronicznej winna być przekazana w wersji nieedytowalnej.
6. Dokumentację należy opracować w następujących ilościach egzemplarzy dla każdego z obszarów:
  - Projekt budowlany – 5 egz., dla obszarów gdzie jest wymagany przepisami prawa lub Dokumenty do zgłoszenia robót budowlanych – 3 egz.
  - Projekt techniczny - 3 egz.
  - Specyfikacja Techniczna wykonania i odbioru robót - 1 egz.
  - Inne opracowania niezbędne do realizacji robót - 1 egz.
7. Wykonawca musi opracować informację dotyczącą bezpieczeństwa i ochrony zdrowia zgodnie aktualnym Rozporządzeniem Ministra Infrastruktury w sprawie informacji dotyczącej bezpieczeństwa i ochrony zdrowia oraz planu bezpieczeństwa i ochrony zdrowia. Informację BIOZ należy opracować w 4 egzemplarzach.
8. Cała dokumentacja ma być przekazana również w wersji elektronicznej jako \*pdf/\*dwg/\*doc/\*docx/\*JPG (rysunki, opisy, przedmiary, kosztorysy i specyfikacje) na odpowiednim nośniku (CD), wraz z wszystkimi dokumentami (uzgodnienia, warunki techniczne, zezwolenia).

#### **2.1.3) Forma przekazania dokumentacji**

Całą, kompletną dokumentację, należy złożyć w siedzibie Urzędu Miejskiego Nowy Dwór Mazowiecki wraz z wykazem dokumentacji projektowej i ilością egzemplarzy, ułożonej w kolejności zgodnej z wykazem. Dokumentacja podlegała będzie odbiorowi przez Zamawiającego.

## 2.2) Wymagania Zamawiającego w stosunku do realizacji robót budowlanych

Zamawiający wymaga aby rozpoczęcie prac projektowych, a później robót budowlanych przez Wykonawcę odbyło się niezwłocznie po zawarciu umowy będącej wynikiem zakończenia postępowania przetargowego na udzielenie zamówienia publicznego.

Zamawiający będzie odbierał roboty zanikające i podlegające zakryciu, będzie dokonywał odbiorów częściowych i dokona odbioru końcowego. Wykonawca jest odpowiedzialny za jakość wykonanych robót, bezpieczeństwo wszelkich czynności na terenie budowy oraz metody użyte przy budowie.

Wykonawca obejmie gwarancją wszystkie zrealizowane roboty budowlane.

Wykonawca jest zobowiązany do wykonywania i utrzymywania w stanie nadającym się do użytku oraz likwidacji wszystkich robót tymczasowych niezbędnych do realizacji przedmiotu zamówienia.

### 2.2.1) Przygotowanie terenu inwestycji

W ramach przygotowania terenu inwestycji należy w szczególności wykonać niżej wymienione prace:

- przygotować zaplecze budowy – jeżeli będzie to konieczne,
- wykonać wszelkie inne roboty przygotowawcze niezbędne w celu prawidłowego wykonania robót budowlanych

Nie wykluczając ww. czynności niezbędnych dla prawidłowego przygotowania terenu inwestycji Wykonawca, w ramach ceny oferty, jest zobowiązany:

- materiał z rozbiórki Wykonawca przekaże do utylizacji i przedstawi Zamawiającemu poświadczenia przekazania
- zabezpieczyć przed uszkodzeniami drzewa na terenie inwestycji w bezpośrednim sąsiedztwie rejonu robót;

W miejscach przylegających do dróg otwartych dla ruchu, Wykonawca ogrodzi lub wyraźnie oznakuje teren budowy.

## CZĘŚĆ INFORMACYJNA

### 1. Dokumenty potwierdzające zgodność zamierzenia budowlanego z wymaganiami wynikającymi z odrębnych przepisów

- 1.1) Wykonawca we własnym zakresie pozyska wszelkie niezbędne dokumenty potwierdzające zgodność zamierzenia budowlanego z wymaganiami wynikającymi z odrębnych przepisów;
- 1.2) Przy projektowaniu należy uwzględnić zasady tzw.: uniwersalnego projektowania.

### 2. Oświadczenie zamawiającego stwierdzające jego prawo do dysponowania nieruchomością na cele budowlane

- 2.1) Działka ewidencyjna na której przewidziano realizację projektu stanowią własność Miasta Nowy Dwór Mazowiecki. Poniższa tabela ilustruje szczegółowy wykaz działek ewidencyjnych w ramach projektu wraz z informacjami dotyczącymi: położenia, Nr Księgi Wieczystej oraz właściciela i użytkownika.
- 2.2) Struktura własności gruntów w zakresie projektu.

L.p.	Nazwa zadania	Nr działki	Obręb	Adres	Nr księgi wieczystej	Właściciel/ użytkowanie
1	Modernizacja miejsc sportu, rekreacji i wypoczynku w Parku Wybickiego objętego prawną ochroną konserwatorską w mieście Nowy Dwór Mazowiecki	43	8-06	Park Miejski im. Józefa Wybickiego	WA1N/00072321/6	Gmina Miasto Nowy Dwór Mazowiecki

### 3. Przepisy prawne i normy związane z projektowaniem i wykonaniem zamierzenia budowlanego

#### 3.1) Przepisy ogólne Prawo Budowlane:

- Ustawa z dnia 7 lipca 1994 r. - Prawo budowlane,
- Rozporządzenie Ministra Rozwoju, Pracy i Technologii z dnia 6 września 2021 r. w sprawie sposobu prowadzenia dzienników budowy, montażu i rozbiórki,

#### 3.2) Wyroby budowlane:

- Ustawa z dnia 16 kwietnia 2004 r. o wyrobach budowlanych,
- Rozporządzenie Ministra Inwestycji i Rozwoju z dnia 13 czerwca 2019 r. w sprawie kontroli wyrobów budowlanych wprowadzonych do obrotu lub udostępnianych na rynku krajowym,
- Rozporządzenie Ministra Środowiska z dnia 14 czerwca 2007 r. w sprawie dopuszczalnych poziomów hałasu w środowisku,

#### 3.3) Uprawnienia budowlane:



- Rozporządzenie Ministra Inwestycji i Rozwoju z dnia 29 kwietnia 2019 r. w sprawie przygotowania zawodowego do wykonywania samodzielnych funkcji technicznych w budownictwie,

3.4) Zamówienia publiczne:

- Ustawa z dnia 11 września 2019 r. Prawo zamówień publicznych,
- Zgodnie z art. 100 ustawy z dnia 11 września 2019 r. Prawo zamówień publicznych oraz art. 5 ust. 2 ustawy z dnia 19 lipca 2019 r. o zapewnieniu dostępności osobom ze szczególnymi potrzebami Zamawiający wymaga od Wykonawcy, aby wszelkie jego działania związane z realizacją zamówienia odbywały się z uwzględnieniem zasad dostępności dla osób ze szczególnymi potrzebami. Dotyczy to w szczególności realizacji przedmiotu zamówienia zgodnie z wytycznymi w zakresie niedyskryminacji osób ze szczególnymi potrzebami i realizacji robót z uwzględnieniem wymagań o dostępności architektonicznej zapisanych w dokumentacji projektowej.

3.5) Normalizacja:

- Ustawa z dnia 12 września 2002 r. o normalizacji. Normy ogólne

Wszystkie pozostałe przepisy i Polskie Normy które mają zastosowanie.