

## Opis przedmiotu zamówienia

Miasto Bydgoszcz zleca:

Prace naprawcze elementów drewnianych krużganków przy ul. Jezuickiej 2. Remont obejmuje wymianę desek podłogowych na południowej stronie traktu wraz z pochwytem o wym. 114x13x9 cm. (załącznik nr 1 i 2), częściową wymianę desek usytuowanych na zachodniej części piętra – łącznie zmianie podlega ok 20 m<sup>2</sup> deskowania o grubości 32 mm. (załącznik nr 3) oraz wymianę słupa nośnego galerii usytuowanego na północnej części patio o wym. 19x19x218 cm. (załącznik nr 4).

Zdemontowane części traktu należy przywrócić do pierwotnego wyglądu poprzez położenie nowych elementów drewnianych.

W ramach zamówienia wykonawca zobowiązany jest zdemontować zużyte deskowanie traktu, pochwyty oraz słup. Wszelkie nowe elementy drewniane przed zainstalowaniem powinny zostać zaimpregnowane do niezapalności metodą ciśnieniową albo podciśnieniową. Użyty konserwant powinien dodatkowo zabezpieczyć drewno przed insektami, pleśniami, grzybami, sinizną, porostami oraz mchem. Jednocześnie zastosowane środki muszą zapewnić odporność na działanie warunków atmosferycznych. Nowe elementy drewniane prócz zabezpieczenia konserwantem powinny zostać dwukrotnie pomalowane olejem koloryzującym – heban – mat. Przed położeniem nowej podłogi należy uwzględnić również odpowiednią impregnację belek na których zostanie położona podłoga drewniana. Wszystkie elementy drewniane powinny być łączone identycznie jak zdemontowane, za pomocą gwoździ budowlanych, okrągłych gołych. Słup nośny należy osadzić na wsporniku (załącznik nr 5). Wymieniony wspornik powinno się wcześniej odpowiednio zakotwiczyć w betonowej części cokołu za pomocą zaprawy betonowej, a następnie całość konstrukcji połączyć przy użyciu śrub 2M12, kl. 6,8.

Ze względu na historyczną wartość architektonicznego składnika kompozycji budowli konieczna jest ścisła współpraca z Miejskim Konserwatorem Zabytków na każdym etapie prac naprawczych, zgodnie z konserwatorskim planem naprawczym.

Po wykonaniu w/w prac naprawczych cały teren na posesji należy uprzątnąć, a zdemontowany materiał (odpady), zutylizować na własny koszt.

Wszystkie użyte do realizacji zamówienia wyroby muszą być nowe, pełnowartościowe oraz posiadać wymagane stosownymi przepisami aktualne świadectwa jakości, świadectwa dopuszczenia, atesty, certyfikaty na znak bezpieczeństwa, deklaracje zgodności lub certyfikaty zgodności z Polską Normą.

Wykonawca zobowiązuje się do wykonania zamówienia zgodnie z zasadami wiedzy technicznej, przy zachowaniu obowiązujących przepisów i zasad bhp i p.poż.

Wykonawca na wykonane prace remontowe udziela pięcioletniej gwarancji. Wizja lokalna w terenie może zostać przeprowadzona po wcześniejszym umówieniu się z przedstawicielem Zamawiającego p. Alicją Skalską pod nr telefonu 52-58-58-712.

Termin realizacji zamówienia: do 31 lipca 2023 r.

Należność uregulujemy w terminie 30 dni od dnia otrzymania faktury VAT

Fakturę proszę wystawić na adres:

Miasto Bydgoszcz

ul. Jezuicka 1

85-102 Bydgoszcz

NIP: 953-10-11-863

**Załączniki:**

Załącznik nr 1 – kopia rysunku – elewacja frontowa – strona południowa

Załącznik nr 2 – kopia rzutu I piętra z zaznaczonym deskowaniem do wymiany

Załącznik nr 3 – kopia rysunku elewacji zachodniej

Załącznik nr 4 – kopia rysunku konstrukcji nośnej galerii – z zaznaczonym słupem do wymiany

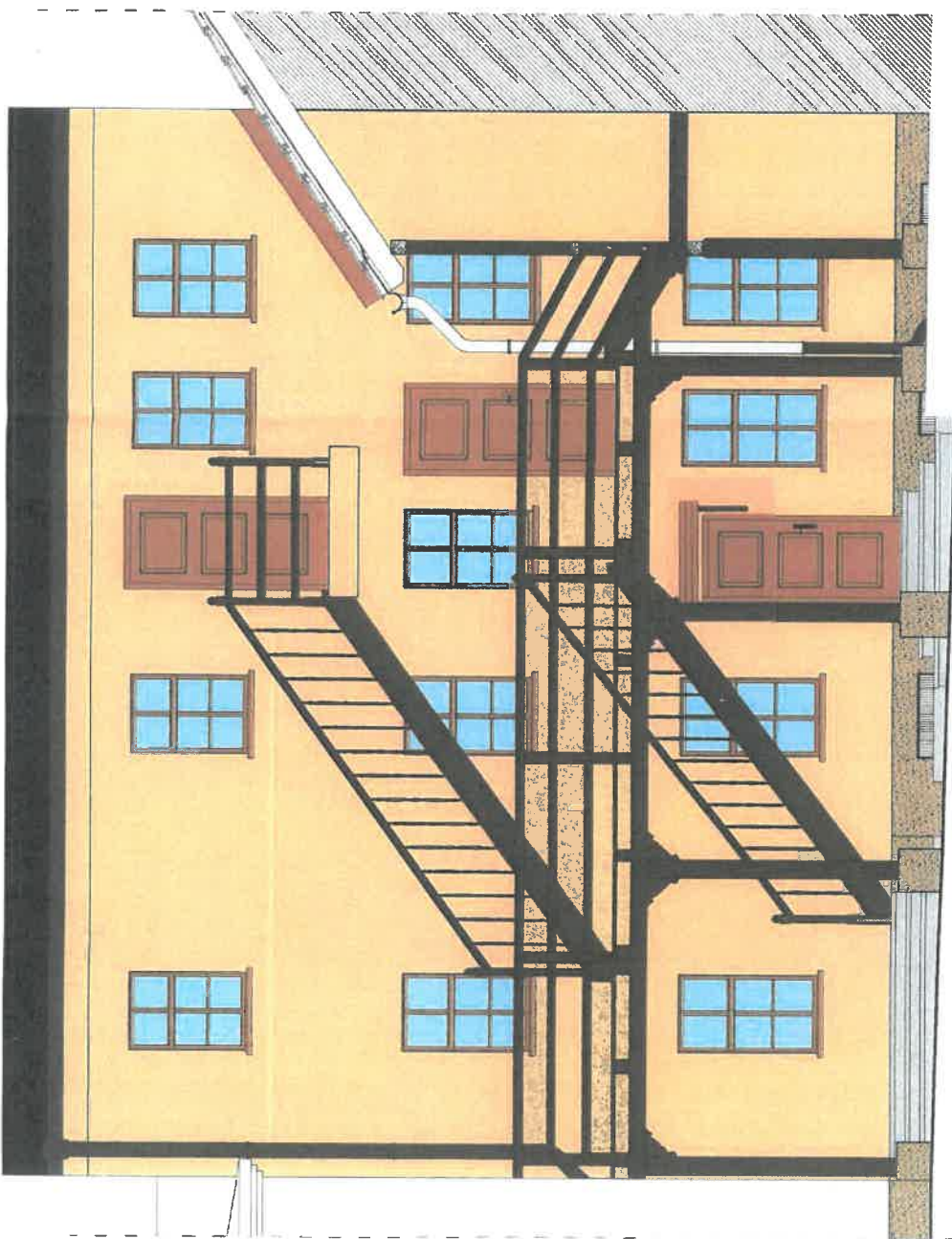
Załącznik nr 5 – kopia rysunku z instrukcją osadzenia słupa drewnianego na podporze

Załącznik nr 6 – dokumentacja fotograficzna

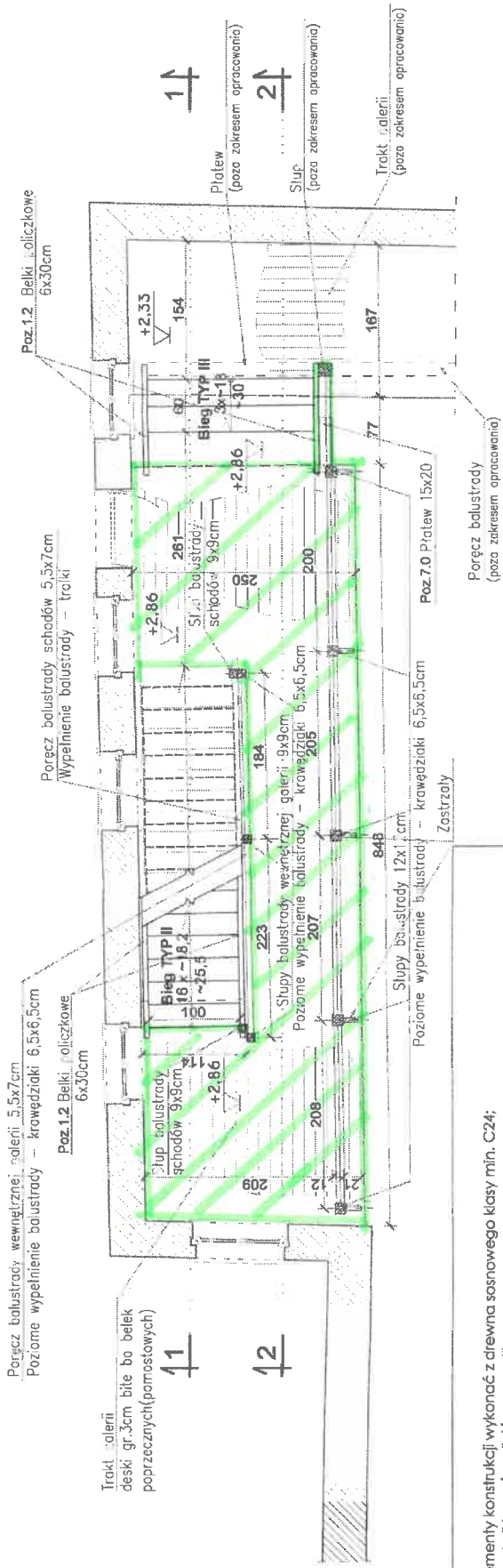
Rys. nr PW/6

**ELEWACJA FRONTOWA**  
skala 1:50

*Handwritten signature*



Rys. nr PW/4  
**RZUT I PIĘTRA** skala 1:50



*zaznaczone deshowanie do wymiarów.*

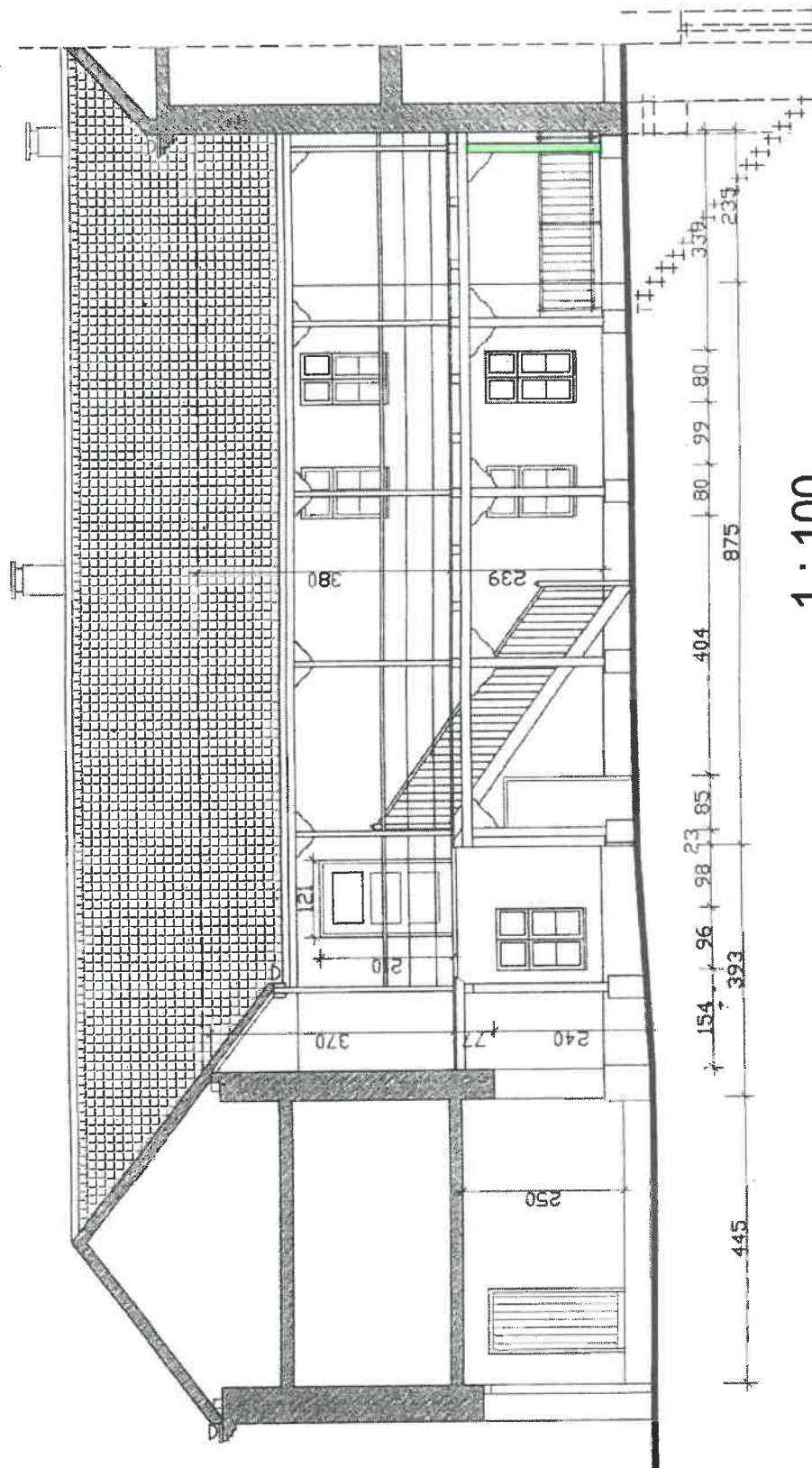
- UWAGA:**
1. Wszystkie elementy konstrukcji wykonac z drewna sosnowego klasy min. C24;
  2. Deski traktu galerii laczyć na "piętro - wpust"
  3. Elementy konstrukcji nośnej (słupy, płatew, wymian, belki pomostowe, belki spocznikowe, belki policzkowe) zabezpieczyć do niezapalności metodą ciśnieniową albo podciśnieniową;
  4. Elementy uzupełniające (fil, stopnice, deski traktu, balustrady) zabezpieczyć środkami biologicznymi;
  5. Wszystkie elementy zaizolować przeciwno korozji biologicznej;
  6. Konstrukcję po demontażu zrekonstruować powtarzając w pełni istniejącą formę, za wyjątkiem:
    - PŁATEW - zmiana wysokości przekroju z 16x14cm na 14x18cm;
    - WYMIAN - zmiana wysokości przekroju z 14x15cm na 15x20cm;
    - BELKI SPOCZNIKOWE - zmiana wysokości przekroju z 28x15cm na 30x15cm;
    - Zmiana wysokości balustrady schodów (a tym samym słupów balustrady) ; z wysokości 103cm do 110cm (słupy z wysokości 123cm do 130cm - słup dolny 1145 - słup górny);
    - Zmiana wysokości balustrady zewnętrznej traktu galerii (a tym samym słupów balustrady) z wysokości 100cm do 110cm (słupy z 94cm do 104cm) ;
    - Zmiana wysokości balustrady wewnętrznej traktu galerii (a tym samym słupów balustrady) z wysokości 85cm do 110cm (słupy z 108cm do 130cm) ;
    - Zmiana wysokości balustrady spocznika żelbetowego (a tym samym słupów balustrady) z wysokości 106cm do 110cm (słupy z 126cm do 130cm) ;
  7. Wzory rzeźbienia elementów ozdobnych (fil, słupy balustrad, stopnice, poręcze balustrad, tralki itp.) pobrać z natury;
  8. Niższe zestawienia mogą jedynie służyć jako oszacowania kosztów elementów konstrukcji krążanka;
  9. Niższa dokumentacja została wykonana zgodnie z zasadą wzajemnego uzupełnienia się materiałów graficznych i opisowych;
  10. Projekt architektoniczny należy rozpatrywać łącznie z opisem technicznym;
  11. W przypadku zauważonych niezgodności, należy kontaktować się z nadzorem autorskim i uzyskać wytyczne dotyczące poprawnego rozwiązania projektowego;
  12. Wszystkie materiały muszą spełniać obowiązujące wymogi techniczne i posiadać właściwe atesty i certyfikaty dopuszczające do stosowania w budownictwie. Roboty budowlane należy wykonywać zgodnie z obowiązującymi Polskimi Normami oraz przepisami regulującymi wykonanie i odbiór poszczególnych robót budowlanych. W przypadku braku takich przepisów, roboty wykonać zgodnie z odpowiednimi normami i standardami warunków wykonania, transportu i montażu, roboty postępuje się producent danego wyrobu;
  13. Wykonawca przed wykonaniem robót lub wykonaniem i montażem elementów jest zobowiązany do sprawdzenia ilościowego elementów oraz dokonywania odpowiednich pomiarów z natury. Wszystkie zauważone niezgodności ilościowe oraz wymiarowe należy zgłaszać projektantowi;



elewacja zachodnia 1 : 100


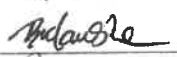

■ - deski do wymiany  
szklawej

Obiekt: RENOWACJA ŚCIAN ZEWNĘTRZNYCH Z KOLORYSTYKĄ Bydgoszcz ul. Jezuitska 2 działka nr 147 obr.108		Inwestor: Administracja Domów Miejskich "ADM" Sp.z o.o. 85-011 Bydgoszcz ul. Śniadeckich 1
projektant architektury : mgr inż.arch. Aleksandra Graczyk	upr.bud.nr WBPP-NB-7210/101/84 specjalność architekt. pełna	
opracował : tech. Marlena Bielawska		
sprawdzający : mgr inż Olga Gołaszewska	upr.bud.nrGT - II- 7210/101/84 specj. konstrukcyjno - budowlana	
Data	7 kwietnia 2006 r	Rys. nr 6



1 : 100

- strop do wymiaru

Obiekt: RENOWACJA ŚCIAN ZEWNĘTRZNYCH Z KOLORYSTYKĄ Bydgoszcz ul. Jezuicka 2 działka nr 147 obr.108		Inwestor: Administracja Domów Miejskich "ADM" Sp.z o.o. 85-011 Bydgoszcz ul. Śniadeckich 1	
projektant architektury : mgr inż.arch. Aleksandra Graczyk	upr.bud.nr WBPP-NB-7210/101/84 specjalność architekt. pełna	 	
opracował : tech. Marlena Bielawska			
sprawdzający : mgr inż Olga Gołaszewska	upr.bud.nrGT - II- 7210/101/84 specj. konstrukcyjno - budowlana		
Data	7 kwietnia 2006 r		

# POZ 8.0 DREWNIANY SŁUP KONSTRUKCJI NOŚNEJ GALERII

Skala 1:20

Poz. 2.0 (Poz. 3.0)  
Belki pomostowe

Daski traktu głównego gr. 3cm

Poz. 7.0 Płatwie 19x18cm

Poz. 7.0 Płatwie 19x18cm

"DETAL B" skala 1:10  
wymiary podano w [cm]

Przekrój b-b skala 1:10

Rys. nr PW/9

Poz. 2.0 (Poz. 3.0)  
Belka pomostowa 15x15cm (12x15cm)

Poz. 2.0 (Poz. 3.0)  
Belka pomostowa 15x15cm

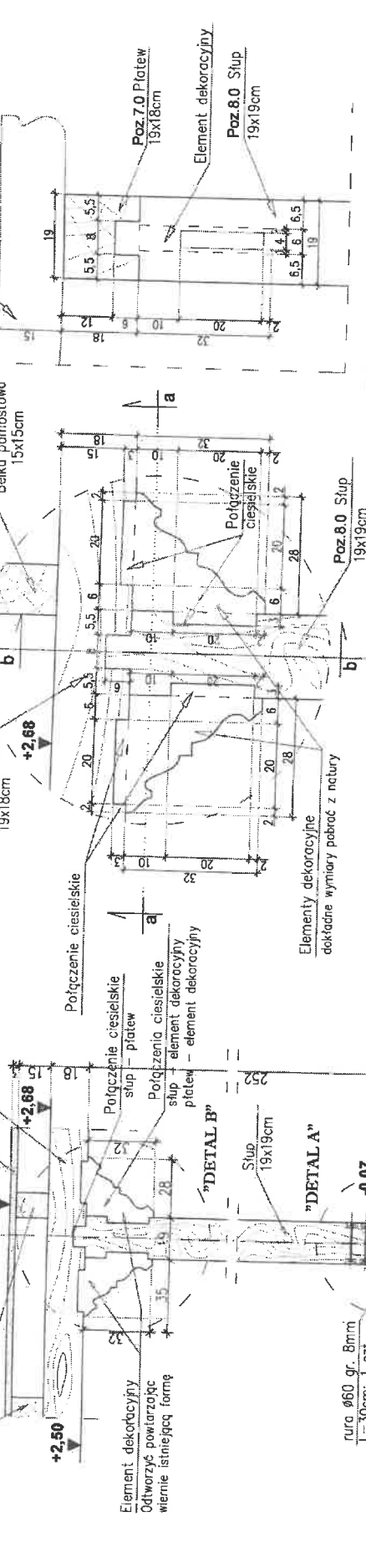
Poz. 7.0 Płatwie 19x18cm

Poz. 7.0 Płatwie 19x18cm

Poz. 7.0 Płatwie 19x18cm

Poz. 7.0 Płatwie 19x18cm

Poz. 7.0 Płatwie 19x18cm



Element dekoracyjny  
Otworzyć powtarzając  
wymiary istniejącej formy

Połączenie ciesielskie  
słup - płatek

Połączenie ciesielskie  
słup - element dekoracyjny  
płatwie - element dekoracyjny

Połączenie ciepłotłuszczowe

Elementy dekoracyjne  
dekoracje wymiary podać z natury

## "DETAL A"

OSADZENIE SŁUPÓW DREWNIANYCH NA PODPORZE  
skala 1:10

wymiary podano w [cm]

śruby  
2M12, kl. 6.8

zaślepka

Nr 1

pręty 3e6

pręty 4#12

blacha

blacha

blacha

blacha

blacha

blacha

blacha

blacha

blacha

Poz. 8.0 Słup 19x19cm

Blacha

Blacha

Blacha

Blacha

Blacha

Blacha

Blacha

Blacha

Blacha

Blacha

Blacha

Blacha

Blacha

Blacha

Wspornik słupa  
sztl. 5  
skala 1:10

B3

B2

R1

B1

Blacha

Blacha

Blacha

Blacha

Blacha

Blacha

Blacha

Blacha

Blacha

Blacha

Blacha

Blacha

Element dekoracyjny

Poz. 8.0 Słup 19x19cm

Element dekoracyjny

Poz. 8.0 Słup 19x19cm

Element dekoracyjny

Poz. 8.0 Słup 19x19cm

Element dekoracyjny

Poz. 8.0 Słup 19x19cm

Element dekoracyjny

Poz. 8.0 Słup 19x19cm

Element dekoracyjny

Poz. 8.0 Słup 19x19cm

Element dekoracyjny

Poz. 8.0 Słup 19x19cm

Element dekoracyjny

Poz. 8.0 Słup 19x19cm

Element dekoracyjny

## DREWNO - C24

STAL KONSTRUKCYJNA KLASA S135  
ELEKTRODY ER 146  
WSZYSTKIE ELEMENTY STALOWE ZABEZPIECZONE  
ANTYKOROZYJNIE POWŁOKĄ CYNKOWĄ

BETON - B-20 (C16/20)  
STAL ZBRZONIOWA  
KLASA A-II (S40S - zbrojona)  
A-0 (S10 - strzemiona)

OTULENIENIE ZBROJENIA 3cm

ZESTAWIENIE DREWNA I STALI W ZACZĄCZENIU

190x150x10  
sztl. 5  
skala 1:10

B3

skala 1:10

R1

B2

skala 1:10

B3

skala 1:10

R1

B1

skala 1:10

R0

skala 1:10

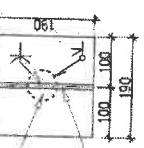
R1

skala 1:10

R0

skala 1:10

R1



## WYMIARY SKONTROLOWAĆ NA BUDOWIE

### RONSBUD

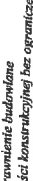
PRZESIEBIASTWO USŁUGOWE  
RYSZARD KOPICKI, OLIMPIŃ 18, 86-061 BRZOZA

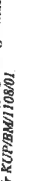
MAZWA I ADRES ORIENTU BUDOWLANEGO:  
Projekt budowlany polegający na remoncie południowej części krużganek zlokalizowanego w  
wewnętrznym budynku przy ul. Żelazkiej 2 w Bydgoszczy; dz. nr 147, Nr rej. zab. A/883.

OPRACOWANIE: **PROJEKT BUDOWLANO - WYKONAWCZY**

NAZWA RYSUNKU: **SŁUP KONSTRUKCJI NOŚNEJ GALERII Skala 1:20, 1:10**

OPRACOWAŁ:  
**mgr inż. arch. Marina Grybek - upr. budowlane**  
do projektowania w specjalności architektonicznej bez ograniczeń  
nr ew. ABIT-IT-131-23/2001; Nr KP. 0079  
**inż. Ryszard Kopiccki - upr. inżynier budowlany**  
do projektowania w specjalności konstruktcyjnej bez ograniczeń  
nr ew. ABIT-IT-131-52/01, Nr KP/BM/106/01  
mgr inż. Haidzo, Giemca

OPRACOWAŁ:  
PDP: 

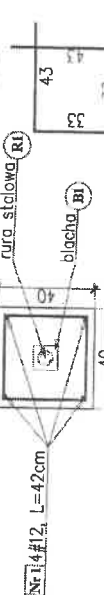
OPRACOWAŁ:  
PDP: 

BRANZA: ARCHITEKTONICZNO - BUDOWLANA  
DATA: 11 czerwca 2013r.  
Nr RYSUNKU: **PW/9**

## Zbrojenie nowoprojektowanej części cokołu

PRZĘKROJ a-a skala 1:20

wykonac szt. 5



Nr 14#12, L=42cm

rura stalowa

R1

Nr 23e6, L=152cm

blacha

blacha

blacha

blacha

blacha

blacha

Nr 1 wkleic

na głębokość ok 15cm

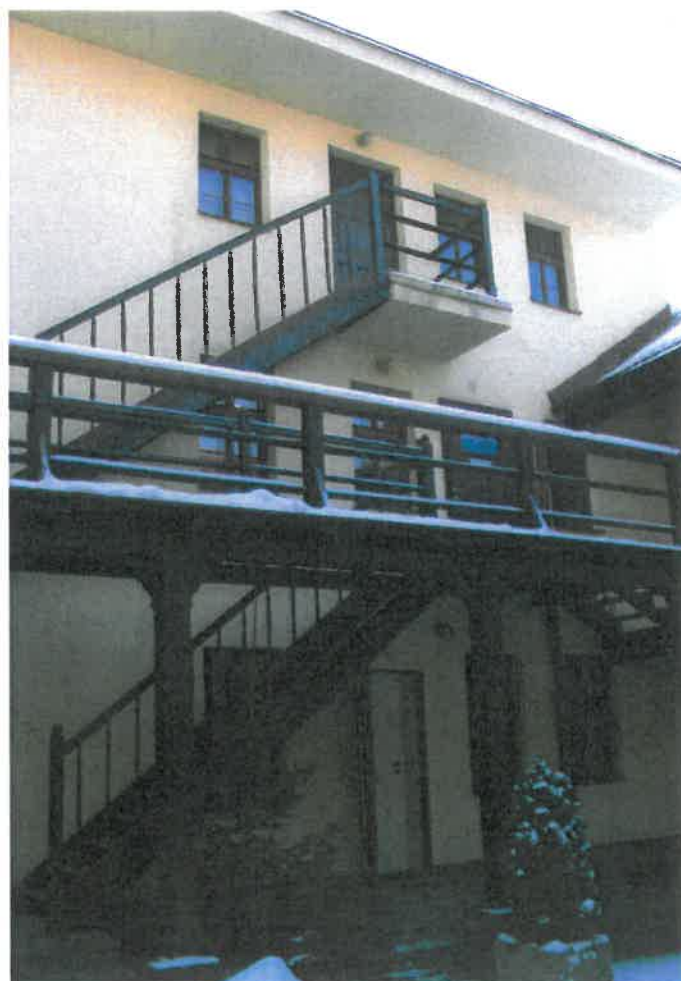
w istniejącej części cokołu

istniejący cokół

z cegły ceramicznej (pete)



dziedziniec wewnętrzny



dziedziniec wewnętrzny